




**vSphere 클라이언트를 사용하는 OpenManage  
Integration for VMware vCenter  
빠른 설치 안내서 버전 2.0**



# 주, 주의 및 경고

-  **노트:** "주"는 컴퓨터를 보다 효율적으로 사용하는 데 도움을 주는 중요 정보를 제공합니다.
-  **주의:** "주의"는 하드웨어 손상이나 데이터 손실의 가능성을 설명하며, 이러한 문제를 방지할 수 있는 방법을 알려줍니다.
-  **경고:** "경고"는 재산상의 피해나 심각한 부상 또는 사망을 유발할 수 있는 위험이 있음을 알려줍니다.

© 2013 Dell Inc.

본 설명서에 사용된 상표인 Dell™, Dell 로고, Dell Boomi™, Dell Precision™, OptiPlex™, Latitude™, PowerEdge™, PowerVault™, PowerConnect™, OpenManage™, EqualLogic™, Compellent™, KACE™, FlexAddress™, Force10™ 및 Vostro™는 Dell Inc.의 상표입니다. Intel®, Pentium®, Xeon®, Core® 및 Celeron®은 미국 및 기타 국가에서 사용되는 Intel Corporation의 등록 상표입니다. AMD®는 Advanced Micro Devices, Inc.의 등록 상표이며 AMD Opteron™, AMD Phenom™ 및 AMD Sempron™은 Advanced Micro Devices, Inc.의 상표입니다. Microsoft®, Windows®, Windows Server®, Internet Explorer®, MS-DOS®, Windows Vista® 및 Active Directory®는 미국 및/또는 기타 국가에서 사용되는 Microsoft Corporation의 상표 또는 등록 상표입니다. Red Hat® 및 Red Hat® Enterprise Linux®는 미국 및/또는 다른 국가에서 Red Hat, Inc.의 등록 상표입니다. Novell® 및 SUSE®는 미국 및 다른 국가에서 Novell Inc.의 상표입니다. Oracle®은 Oracle Corporation 및/또는 그 계열사의 등록 상표입니다. Citrix®, Xen®, XenServer® 및 XenMotion®은 미국 및/또는 다른 국가에서 Citrix Systems, Inc.의 등록 상표 또는 상표입니다. VMware®, vMotion®, vCenter®, vCenter SRM™ 및 vSphere®는 VMware, Inc.의 등록 상표 또는 상표입니다. IBM®은 International Business Machines Corporation의 등록 상표입니다.

2013

Rev. A06

# 목차


<b>1 빠른 시작 설치</b> .....	<b>5</b>
설치 소개.....	5
전제조건.....	5
제품 하드웨어 요구사항.....	5
소프트웨어 요구사항.....	6
설치 및 구성 개요.....	6
<b>2 마법사를 사용하여 OpenManage Integration for VMware vCenter를 구성하는 방법 이해</b> .....	<b>13</b>
구성 마법사 시작 페이지.....	13
새 연결 프로필 생성 [마법사].....	13
이벤트 및 알람 구성 [마법사].....	15
프록시 서버 설정 [마법사].....	16
인벤토리 작업 예약 [마법사].....	16
보증 검색 작업 실행 [마법사].....	17
배포 자격 증명 구성 [마법사].....	17
기본 펌웨어 업데이트 리포지토리 설정 [마법사].....	17
OMSA 링크 사용 [마법사].....	18
Dell iDRAC 자동 검색 및 초기 시동 구성.....	18
트랩을 보내도록 OMSA 에이전트 구성.....	19
NFS 공유 구성.....	19
추가 구성 정보.....	19



# 빠른 시작 설치

## 설치 소개


이 안내서는 Dell 서버에 OpenManage Integration for VMware vCenter의 설치 및 구성에 대한 단계별 지침을 제공합니다. 설치가 완료되면 *OpenManage Integration for VMware vCenter 사용 설명서*를 참조하여 인벤토리 관리, 모니터링 및 경고, 펌웨어 업데이트, 배포 및 프로비저닝, 보증 관리를 비롯하여 관리의 모든 측면에 대한 정보를 확인하십시오.

 **노트:** PowerEdge 12세대 서버의 호스트 설치에서 OMSA 에이전트 설치의 필요하지 않습니다. PowerEdge 11세대 서버 설치의 경우 OMSA 에이전트가 배포 과정 중에 자동으로 설치됩니다. OMSA에 관한 자세한 정보는 *OpenManage Integration for VMware vCenter 사용 설명서*의 “11G 호스트의 OMSA 이해” 절을 참조하십시오. PowerEdge 12세대 서버 및 12세대 이전 호스트를 보다 잘 이해하려면 이 릴리스의 발행 정보를 참조하십시오.

## 전제조건

다음은 OpenManage Integration for VMware vCenter 설치를 시작하기 전에 필요한 정보입니다.

- OpenManage Integration for VMware vCenter 가상 어플라이언스에 할당할 TCP/IP 주소 정보.
- vCenter 서버에 액세스하기 위한 OpenManage Integration for VMware vCenter의 사용자 이름 및 암호. 필요한 모든 권한이 있는 관리자 역할이어야 합니다. vCenter에서 사용 가능한 OpenManage Integration for VMware vCenter 역할에 대한 추가 정보를 보려면 *사용 설명서*의 OpenManage Integration for VMware vCenter 구성 장을 참조하십시오.
- ESX/ESXi 호스트 시스템에 대한 루트 암호가 필요합니다.
- iDRAC Express 또는 Enterprise와 연관된 사용자 이름 및 암호(iDRAC가 포함되어 있는 호스트 시스템에만 해당)가 필요합니다.
- 현재 vCenter 서버 및 vSphere 클라이언트가 실행 중인지 확인해야 합니다.
- OpenManage Integration for VMware vCenter OVF 파일의 위치 파악.
- 가상 어플라이언스에 등록되는 vCenter 인스턴스에서 관리되는 ESX/ESXi 호스트에 OpenManage Integration for VMware vCenter(가상 어플라이언스)를 설치합니다.
- VMware vSphere 환경이 가상 어플라이언스, 포트 액세스 및 설치 포트 요구 사항을 충족해야 합니다. 또한 vSphere 클라이언트 시스템에 Adobe Flash Player 10.0 이상을 설치합니다.

 **노트:** 가상 어플라이언스가 일반 가상 컴퓨터로 작동하며, 중단하거나 종료하면 가상 어플라이언스의 전체 기능에 영향을 미칩니다.

## 제품 하드웨어 요구사항

VMware vCenter-용 OpenManage Integration for VMware vCenter는 iDRAC가 포함된 11세대 및 12세대 Dell 서버에 대한 전체 지원과 9세대 및 10세대 Dell 서버에 대한 제한된 지원을 제공합니다. 보유한 Dell 서버의 세대를 판별하

려면 릴리스 정보의 표를 참조하십시오. 특정 하드웨어 지원 정보를 보려면 *OpenManage Integration for VMware vCenter 릴리스 정보*를 참조하십시오.

## 소프트웨어 요구사항

vSphere 환경은 가상 어플라이언스, 포트 액세스 및 수신 대기 포트 요구사항을 충족해야 합니다.

VMware vSphere에는 데스크탑 클라이언트와 웹 클라이언트 둘 모두 사용합니다.

### 데스크탑 클라이언트 요구사항

- vSphere 클라이언트 시스템에 Adobe Flash Player 10.0 이상을 설치합니다.



**노트:** OpenManage Integration for VMware vCenter와 vCenter 서버가 동일한 네트워크 상에 있는 것이 좋습니다.

특정 소프트웨어 요구사항에 대해서는 *OpenManage Integration for VMware vCenter 릴리스 정보*를 참조하십시오.

### OpenManage Integration for VMware vCenter 포트 요구사항

- 443(https) 및 80(http) - Administration Console
- 4433(https) - 자동 검색 및 핸드셰이크의 경우
- 162 및 11620 - SNMP 트랩 리스너
- 2049, 4001, 4002, 4003, 4004 - NFS 공유

## 설치 및 구성 개요

다음 상위 수준 단계에서는 OpenManage Integration for VMware vCenter에 대한 전반적인 설치 절차에 대해 설명합니다. 이러한 절차에서는 필요한 하드웨어가 있고 필수 VMware vCenter 소프트웨어가 설치되어 실행 중인 것으로 간주합니다. PowerEdge 12세대 서버에 설치하는 경우에는 OMSA 에이전트를 설치할 필요가 없습니다. PowerEdge 11세대 서버에 설치할 경우 배포 프로세스가 수행되는 동안 준수 목적을 충족하기 위해 OMSA 에이전트가 자동으로 설치됩니다. OMSA에 대한 자세한 내용은 *Dell Management Plug-in 사용 설명서*를 참조하십시오.


다음 정보는 설치 과정의 개요입니다. 실제 설치를 시작하려면 [vSphere 클라이언트를 사용하여 OpenManage Integration OVF 배포](#)를 참조하십시오.

### 설치 개요

1. OpenManage Integration for VMware vCenter를 설치합니다.
  - a. 시스템이 연결되어 있고 vCenter 서버 및 vSphere 클라이언트가 실행 중인지 확인하십시오.
  - b. vSphere 클라이언트를 사용하여 OpenManage Integration for VMware vCenter가 포함된 Open Virtualization Format(OVF) 파일을 배포합니다.
  - c. 라이선스 파일을 업로드합니다.
  - d. Administration Console을 사용하여 vCenter 서버에 OpenManage Integration for VMware vCenter를 등록합니다.
2. 초기 구성 마법사를 완료합니다.
3. 추가된 호스트에 대한 준수를 확인합니다.

### vSphere 클라이언트를 사용하여 OpenManage Integration for VMware vCenter OVF 배포

이 절차에서는 Dell 웹 사이트에서 제품 압축 파일(OpenManage\_Integration for VMware vCenter \_<버전>.<빌드 번호>.ZIP)을 다운로드하여 압축을 풀었다고 간주합니다.

 **노트:** Thick Provision Eager Zeroed는 이 설치 동안 권장되는 디스크 형식입니다.

vSphere 클라이언트를 사용하여 OpenManage Integration for VMware vCenter OVF를 배포하려면 다음을 수행합니다.

1. 다운로드하여 압축을 푼 OpenManage Integration for VMware vCenter 가상 디스크를 찾고 **OpenManage Integration for VMware vCenter\_<버전 번호>.<빌드 번호>.exe**를 실행합니다.
2. EULA에 동의하고 사용 설명서의 압축을 푼 다음 OVF 파일을 가져옵니다.
3. 어플라이언스에 업로드할 VMware vSphere 호스트에 액세스할 수 있는 위치에 OVF 파일을 복사/이동시킵니다.
4. VMware vSphere 클라이언트를 시작합니다.
5. VMware vSphere 클라이언트에서 **파일** → **OVF 템플릿 배포**를 선택합니다.

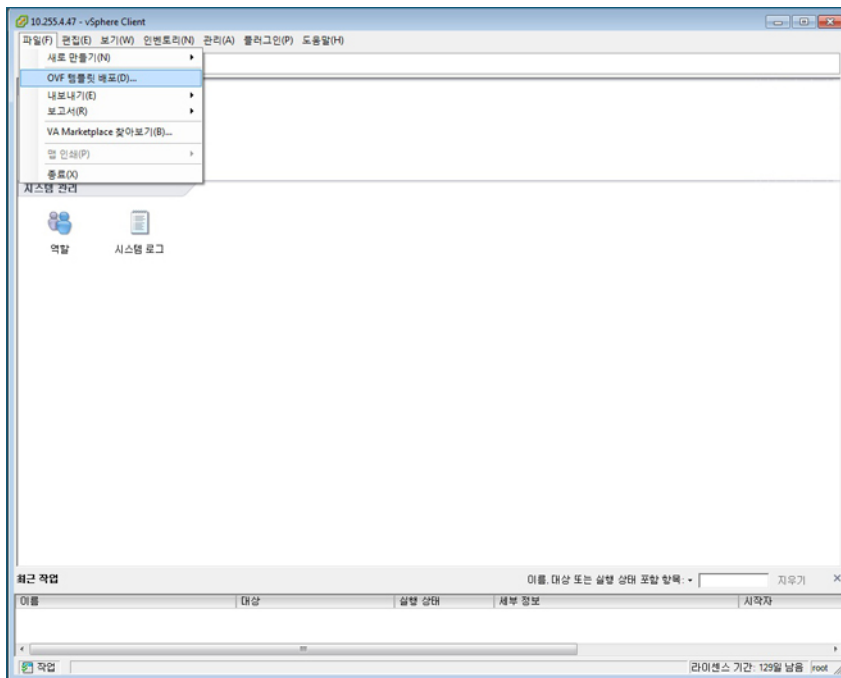



그림 1. vSphere에서 OVF 템플릿 배포

6. **Source(소스)** 창에서 **Browse(찾아보기)** 단추를 사용하여 OVF 패키지를 찾습니다. 이 패키지는 로컬 드라이브, 네트워크 드라이브, CD/DVD 또는 인터넷에서 찾을 수 있습니다. OpenManage Integration for VMware vCenter 파일 크기는 약 1.9GB입니다.

 **노트:** OVF 패키지가 네트워크 공유 상에 있는 경우 설치에 10-30 분 정도 소요됩니다. 가장 빠른 설치를 위해서는 로컬 드라이브에 OVF를 호스트하는 것이 좋습니다.

7. **Next(다음)**을 클릭합니다.
8. **OVF Template Details(OVF 템플릿 세부정보)** 창에서 표시되는 정보를 검토합니다.
9. **Next(다음)**를 클릭합니다.
10. **Name and Location(이름 및 위치)** 창에서 다음을 수행하십시오.
  - a. **Name(이름)** 텍스트 상자에 템플릿의 이름을 입력합니다. 이 이름에는 최대 80자를 사용할 수 있습니다.
  - b. **Inventory Location(인벤토리 위치)** 목록에서 템플릿을 저장할 위치를 선택합니다.
11. **Next(다음)**를 클릭합니다.

12. vCenter 구성에 따라 다음 옵션 중 하나가 표시됩니다.
  - 리소스 풀이 구성된 경우 - **Resource Pool(리소스 풀)** 페이지에서 **OpenManage Integration for VMware vCenter**를 배포할 가상 서버의 풀을 선택합니다.
  - 리소스 풀이 구성되지 않은 경우 - **호스트/클러스터** 페이지에서 **OpenManage Integration for VMware vCenter**를 배포할 호스트 또는 클러스터를 선택합니다.
13. 호스트에 사용 가능한 데이터스토어가 둘 이상 있는 경우 **Storage(스토리지)** 페이지가 표시됩니다. **OpenManage Integration for VMware vCenter** 파일을 저장할 위치를 선택하고 **Next(다음)**를 클릭합니다.
14. **Disk Format(디스크 형식)** 창에서 가상 디스크를 저장할 형식을 선택합니다.
  - a. **Thick Provision Eager Zeroed [권장]**  
 Eager Zeroed 씩 디스크는 생성 시 모든 공간이 할당되며 비워집니다. 이 유형의 디스크는 디스크 생성 시간이 오래 걸리지만 각 블록에 처음으로 쓰기 작업을 수행하는 경우에도 최상의 성능을 얻을 수 있습니다.
15. **Next(다음)**를 클릭합니다.
16. 소스 및 대상 네트워크에 대한 세부정보를 보여주는 **Network Mapping(네트워크 매핑)** 페이지가 표시됩니다. **Next(다음)**를 클릭합니다.
17. **Ready to Complete(완료 준비)** 창에서 OVF 배포 작업에 대해 선택한 옵션을 검토하고 **Finish(마침)**를 클릭합니다. 배포 작업이 실행되고 작업 진행 상태를 추적할 수 있는 완료 상태 창이 표시됩니다.  
 배포 후에 OpenManage Integration의 전원을 켜려면 **Power on after Deployment(배포 후 전원 켜기)** 확인란을 선택합니다.

#### OpenManage Integration for VMware vCenter 등록 및 라이선스 파일 가져오기

이 절차에서는 [download\\_software@dell.com](mailto:download_software@dell.com)에서 이메일 첨부 파일 형식으로 라이선스를 가져왔다고 간주합니다. 라이선스가 둘 이상 있을 경우 차례로 추가할 수 있습니다. 이 절차에서는 XML 파일의 라이선스가 사용되며 하드 코딩된 파일 이름으로 제공되지 않습니다.

1. vSphere 클라이언트에서 **Home(홈)** → **Hosts and Clusters(호스트 및 클러스터)**를 선택하고 왼쪽 창에서 배포된 **OpenManage Integration**을 찾은 후 **Power on the virtual machine(가상 컴퓨터 전원 켜기)**을 클릭합니다.
2. 기본 VMware vCenter 창에서 **Console(콘솔)** 탭을 클릭하여 **Administration Console**을 시작합니다.
3. **OpenManage Integration for VMware vCenter**가 부팅 과정을 완료한 후 관리자용 사용자 이름(기본값은 Admin)을 입력하고 암호를 설정합니다.
4. **OpenManage Integration for VMware vCenter** 네트워크 및 시간대 정보를 구성합니다.

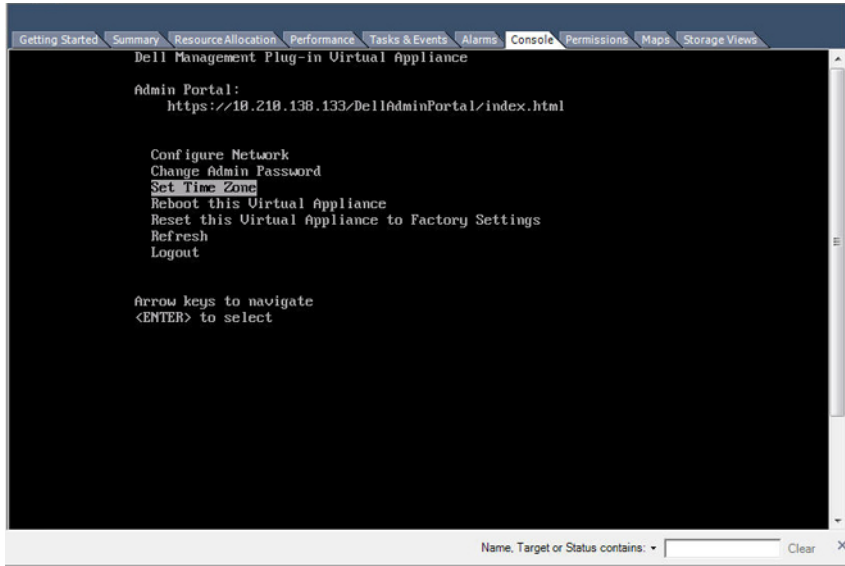


그림 2. 콘솔 탭

5. 웹 브라우저를 열고 어플라이언스의 IP 주소와 호스트 이름을 입력합니다.  
 예: https://10.210.126.120 또는 https://myesxihost. URL은 대소문자를 구분하지 않습니다.

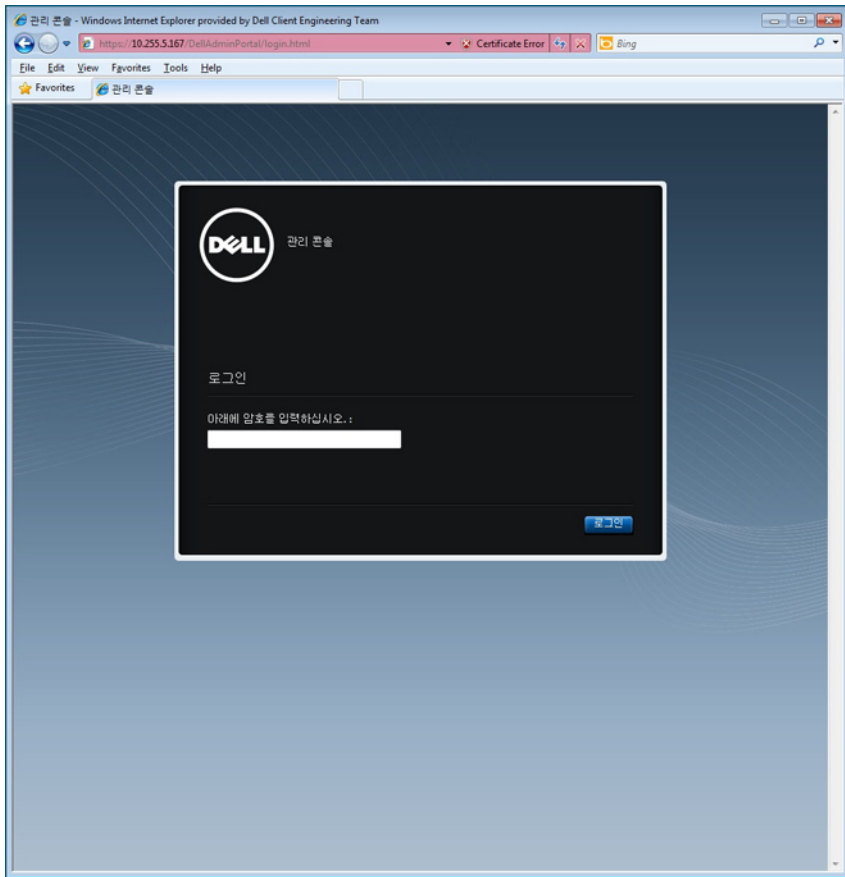


그림 3. Administration Console

6. Administration Console 로그인 창에서 암호를 입력하고 Login(로그인)을 클릭합니다.

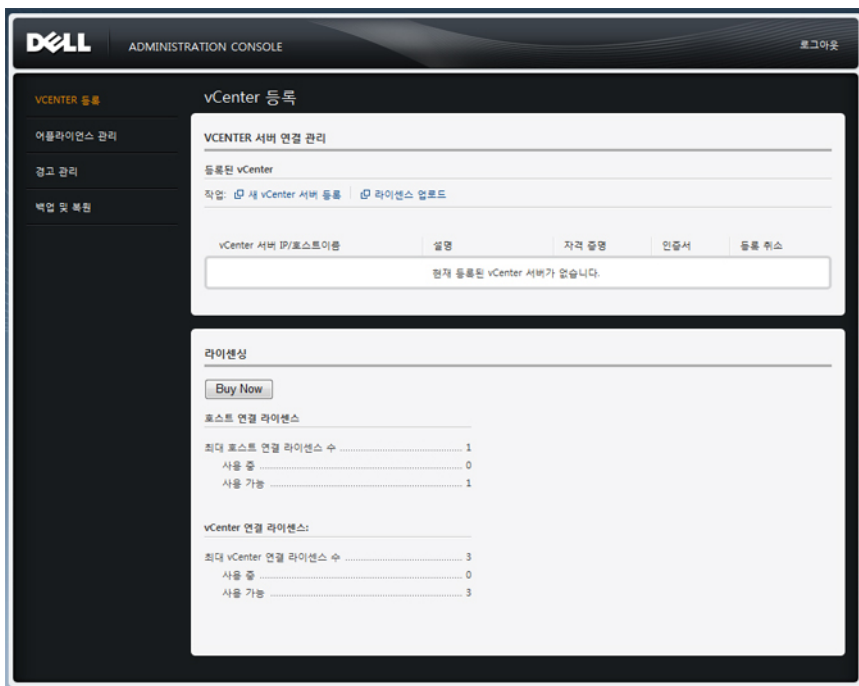



그림 4. Administration Console내에서의 vCenter 등록 창

7. vCenter Registration(vCenter 등록) 창에서 Register New vCenter Server(새 vCenter 서버 등록)를 클릭합니다.
8. Register a New vCenter(새 vCenter 등록) 창에서 다음을 수행합니다.
  - a) vCenter Name(vCenter 이름) 아래의 vCenter Server IP or Hostname(vCenter 서버 IP 또는 호스트 이름) 텍스트 상자에 서버 IP 또는 호스트 이름을 입력하고 Description(설명) 텍스트 상자에 선택사항인 설명을 입력합니다.
  - b) Admin User Account(관리자 계정) 아래의 Admin User Name(관리자 이름)에 관리자 이름을 입력합니다. 도메인/사용자, 도메인/사용자 또는 사용자@도메인 형식으로 사용자 이름을 입력합니다. 이 관리자 계정이 OpenManage Integration for vCenter에 사용됩니다.
  - c) Password(암호) 텍스트 상자에 암호를 입력합니다.
  - d) Verify Password(암호 확인) 텍스트 상자에서 암호를 다시 입력합니다.
9. Register(등록)를 클릭합니다.
10. 다음 중 하나를 수행합니다.
  - OpenManage Integration for VMware vCenter 평가 버전을 사용하는 경우에는 12단계로 건너뛩니다.
  - 전체 버전을 사용하는 경우 이메일을 통해 라이선스 파일을 받게 되며, 이 라이선스를 가상 어플라이언스에 가져와야 합니다. 라이선스 파일을 가져오려면 Upload License(라이선스 업로드)를 클릭하십시오.
11. Upload License(라이선스 업로드) 창에서 Browse(찾아보기) 단추를 클릭하여 라이선스 파일을 탐색합니다. Upload(업로드)를 클릭하여 라이선스 파일을 가져옵니다.
 

 **노트:** 라이선스 파일이 수정되거나 편집된 경우 라이선스 파일을 사용할 수 없습니다. 이 경우 최초 주문 번호와 함께 download\_software@dell.com으로 이메일을 보내십시오.
12. OpenManage Integration for VMware vCenter가 등록되면 vCenter 홈 페이지의 Management(관리) 범주 아래에 OpenManage Integration 아이콘이 표시됩니다.

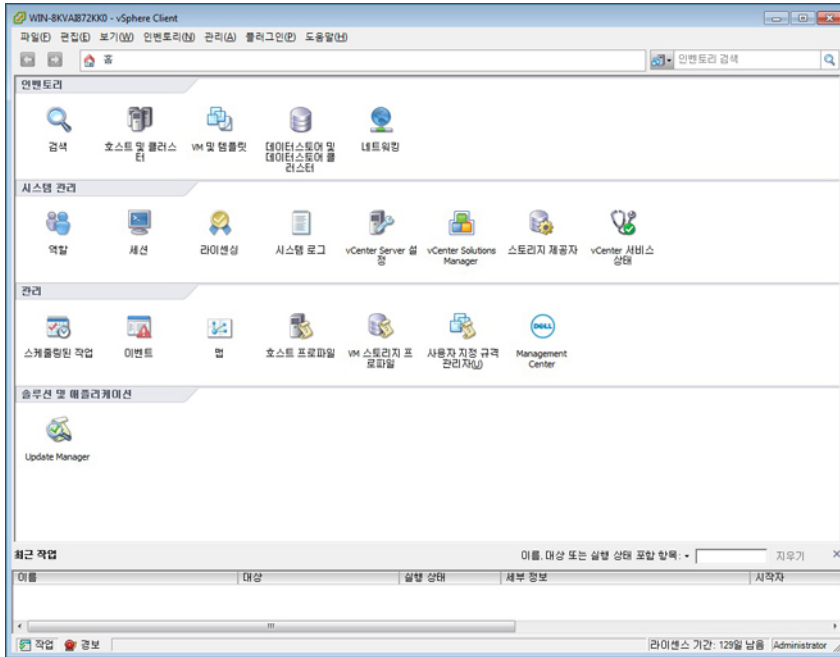


그림 5. OpenManage Integration for VMware vCenter가 vCenter에 성공적으로 추가됩니다.

## 설치 확인

다음은 OpenManage Integration for VMware vCenter 설치의 성공을 확인하는 단계입니다.

1. vSphere 클라이언트 창을 닫고 vSphere 클라이언트를 새로 엽니다.
2. OpenManage Integration 아이콘이 vSphere 클라이언트에 나타나는지 확인합니다.
3. vCenter 서버에서 가상 어플라이언스 IP 주소 또는 호스트 이름에 ping 명령을 시도하여 vCenter가 OpenManage Integration for VMware vCenter와 통신할 수 있는지 확인합니다.
4. vSphere 클라이언트에서 **Plug-ins(플러그인) → Managed Plug-ins(관리되는 플러그인)**을 클릭합니다. **Plug-in Manager(플러그인 관리자)** 창에서 OpenManage Integration for VMware vCenter가 설치되어 활성화되어 있는지 확인합니다.

## 1.6/1.7에서 2.0으로의 마이그레이션 경로

OpenManage Integration for VMware vCenter 버전 2.0은 유일한 OVF 릴리스입니다. 이전 버전에서 이 버전으로의 RPM 업데이트 경로는 없습니다. 백업 및 복원 경로를 사용하여 이전 버전(1.6 또는 1.7)에서 버전 2.0 릴리스로 마이그레이션할 수는 있습니다. 이 마이그레이션 경로는 버전 1.6 및 1.7에서만 지원됩니다. 1.6 미만 버전에서는 지원되는 버전으로 어플라이언스를 업그레이드해야 OpenManage Integration for VMware vCenter 버전 2.0으로 마이그레이션할 수 있습니다.

OpenManage Integration for VMware vCenter 2.0 버전으로 마이그레이션하려면 다음을 수행합니다.

1. 이전 릴리스의 데이터베이스 백업을 가져옵니다. 자세한 내용은 **OpenManage Integration for VMWare vCenter version 2.0 User's Guide**. (OpenManage Integration for VMWare vCenter 버전 2.0 사용 설명서)를 참조하십시오.
2. vCenter에서 이전 어플라이언스의 전원을 끕니다.

### 노트:

vCenter에서 플러그인을 등록 취소하지 마십시오. vCenter에서 플러그인을 등록 취소하면 플러그인을 통해 vCenter에 등록된 모든 알람이 제거되며 vCenter에서의 조치 등과 같은 알람에서 수행된 모든 사용자 지정이

제거됩니다. 백업 후에 플러그인을 등록 취소한 경우에는 이 안내서에 있는 **백업 후에 이전 플러그인을 등록 취소한 경우 복원하는 방법**을 참조하십시오.

3. 새 OpenManage Integration 버전 2.0 OVF를 배포합니다. 자세한 내용은 이 안내서의 **vSphere 클라이언트를 사용하여 OpenManage Integration for VMware vCenter OVF 배포**를 참조하여 OVF를 배포하십시오.
4. OpenManage Integration 버전 2.0 어플라이언스의 전원을 켭니다.
5. 어플라이언스의 네트워크, 시간대 등을 설정합니다. 새 OpenManage Integration 버전 2.0 어플라이언스의 IP 주소를 이전 어플라이언스의 IP 주소와 동일하게 설정하는 것이 좋습니다. 네트워크 세부사항을 설정하려면 이 안내서의 **OpenManage Integration for VMware vCenter 등록 및 라이선스 파일 가져오기** 절을 참조하십시오.
6. 데이터베이스를 새 어플라이언스에 복원합니다. 자세한 내용은 **OpenManage Integration Version 2.0 User Guide (OpenManage Integration 버전 2.0 사용 설명서)의 백업에서 데이터베이스 복원** 절을 참조하십시오.
7. 새 라이선스 파일을 업로드합니다. 자세한 내용은 이 안내서의 **OpenManage Integration for VMware vCenter 등록 및 라이선스 파일 가져오기** 절을 참조하십시오.
8. 어플라이언스를 확인합니다. 자세한 내용은 이 안내서의 **설치 확인** 절을 통해 데이터베이스 마이그레이션에 성공했는지 확인하십시오.
9. 등록된 모든 vCenter에서 인벤토리를 실행합니다.



#### 노트:

업그레이드 후에는 플러그인에서 관리되는 모든 호스트에서 인벤토리를 실행하는 것이 좋습니다. 자세한 내용은 **인벤토리 작업 실행** 절에서 필요에 따른 인벤토리 실행 단계를 참조하십시오.

새 OpenManage Integration 버전 2.0 어플라이언스의 IP 주소가 이전 어플라이언스 IP 주소에서 변경된 경우, SNMP 트랩의 트랩 대상이 새 어플라이언스를 가리키도록 구성해야 합니다. 12세대 서버의 경우 호스트에서 인벤토리를 실행하면 비호환성 문제가 수정됩니다. 이전에 호환된 모든 11세대 이하 호스트에서는 이 IP 주소가 비호환으로 표시되므로 OMSA를 구성해야 합니다. 자세한 내용은 **OpenManage Integration for VMware vCenter 사용 설명서**에서 호스트 호환성 수정을 위한 **비호환 vSphere 호스트 수정 마법사** 실행 절을 참조하십시오.

#### 백업 후에 등록 취소된 이전 플러그인 복구 방법

이전 버전의 데이터베이스를 백업한 후에 플러그인을 등록 취소한 경우 다음 단계를 수행한 후에 마이그레이션을 계속 진행하십시오.



**노트:** 플러그인을 등록 취소하면 등록된 모든 알람에서 플러그인이 수행한 사용자 지정 항목이 모두 제거됩니다. 아래의 단계를 수행해도 사용자 지정 항목이 복원되지 않지만 기본 상태로 알람이 다시 등록됩니다.

1. **1.6/1.7에서 2.0으로의 마이그레이션 경로** 절의 3-5단계를 수행합니다.
2. 이전 플러그인에서 등록했던 vCenter에 플러그인을 등록합니다.
3. **1.6/1.7에서 2.0으로의 마이그레이션 경로** 절의 6-9단계를 계속 진행하여 마이그레이션을 완료합니다.

## 마법사를 사용하여 OpenManage Integration for VMware vCenter를 구성하는 방법 이해

OpenManage Integration for VMware vCenter의 기본 설치를 완료한 후에 이를 구성해야 합니다. 일반적으로는 이 작업은 구성 마법사를 사용하여 수행하지만 Dell Management Center의 설정 옵션을 사용하여 수행할 수도 있습니다.

마법사에서는 *Save and Continue(저장 후 계속)*를 클릭하지만 설정 옵션에서는 *Apply(적용)*를 클릭한다는 점을 제외하고 두 영역에 있는 사용자 인터페이스가 비슷합니다.

이 절에서는 마법사를 사용하여 구성하는 방법에 대해 설명합니다. OpenManage Integration for VMware vCenter의 Dell Management Center 설정 옵션 사용에 대한 자세한 내용은 *OpenManage Integration for VMware vCenter 사용 설명서*를 참조하십시오.

### 구성 마법사를 사용하는 구성 작업

구성 마법사를 사용하여 OpenManage Integration for VMware vCenter를 구성할 때 다음과 같은 작업을 사용합니다.

1. 구성 마법사 시작 페이지
2. 인벤토리 작업 예약
3. 보증 검색 작업 실행
4. 배포 자격 증명 구성
5. 기본 펌웨어 업데이트 리포지토리 설정
6. OMSA 링크 사용


## 구성 마법사 시작 페이지


OpenManage Integration for VMware vCenter을 설치한 후에는 구성해야 합니다.

1. vSphere 클라이언트의 **Management(관리)** 아래에서 **Dell Management Center** 아이콘을 클릭합니다.
2. **Dell Management Center** 아이콘을 처음 클릭하면 **Configuration Wizard(구성 마법사)**가 열립니다. **Dell Management Center** → **Settings(설정)** 페이지에서도 이 마법사에 액세스할 수 있습니다.
3. **Welcome(시작)** 탭에서 수행할 단계를 검토하고 **Next(다음)**를 클릭합니다.

## 새 연결 프로필 생성 [마법사]

연결 프로필은 가상 어플라이언스가 Dell 서버와 통신하는 데 사용하는 자격 증명을 저장합니다. 각 Dell 서버는 하나의 연결 프로필과 연결되어 있어야 OpenManage Integration for VMware vCenter에서 관리할 수 있습니다. 하나의 연결 프로필에 여러 개의 서버를 할당할 수 있습니다. 연결 프로필을 생성하는 방법은 구성 마법사 및 Dell 관리 센터의 설정 옵션을 사용하는 방법과 비슷합니다.


 **노트:** Dell PowerEdge 12세대 서버를 사용하는 호스트에 설치할 경우에는 OMSA 에이전트 설치가 필요하지 않습니다. 11세대 서버에 설치할 경우 배포 프로세스 중에 OMSA 에이전트가 자동으로 설치됩니다.

 **노트:** 추가된 호스트의 수가 라이선스 한도를 초과할 경우에는 연결 프로필을 생성할 수 없습니다.

연결 프로필에 Active Directory 자격 증명을 사용하려면, Active Directory 사용자 계정이 Active Directory에 있어야 하며 이 계정이 iDRAC에 활성화되어 있어야 합니다. 이 마법사는 Active Directory 계정을 생성하거나 iDRAC에서 Active Directory를 활성화하는 데 사용할 수 없습니다.

마법사를 사용하여 새 연결 프로필을 생성하려면 다음을 수행합니다.

1. **Connection Profiles(연결 프로필)** 탭에서 **Create New(새로 생성)**를 클릭합니다.
2. **Profile Name and Description(프로필 이름 및 설명)** 페이지에서 사용자 지정 연결 프로필을 관리하는 데 유용한 **Connection Profile Name(연결 프로필 이름)**과 선택사항인 **Connection Profile Description(연결 프로필 설명)**을 입력합니다.
3. **Associated Hosts(연결된 호스트)** 페이지에서 연결 프로필에 사용할 호스트를 선택하고 **Next(다음)**를 클릭합니다.
4. **Credentials(자격 증명)** 페이지의 정보를 읽고 **Next(다음)**를 클릭합니다.
5. iDRAC 페이지의 자격 증명 아래에서 다음 중 하나를 수행합니다.

 **노트:** iDRAC 계정에 관리 권한이 있어야 펌웨어 업데이트, 하드웨어 프로필 적용, 하이퍼바이저 배포를 수행할 수 있습니다.

- Active Directory를 사용할 iDRAC가 이미 구성되어 있고 Active Directory에 활성화되어 있으면 **Use Active Directory(Active Directory 사용)** 확인란을 선택합니다. 그렇지 않으면 iDRAC 자격 증명 구성 단계로 건너뛩니다.

\* **Active Directory User Name(Active Directory 사용자 이름)** 텍스트 상자에 사용자 이름을 입력합니다. 사용자 이름은 도메인/사용자 이름, 도메인/사용자 이름 또는 사용자 이름@도메인 형식 중 하나를 입력합니다. 사용자 이름은 256자로 제한됩니다. 사용자 이름 제한사항에 대해서는 Microsoft Active Directory 설명서를 참조하십시오.

\* **Active Directory Password(Active Directory 암호)** 텍스트 상자에 암호를 입력합니다. 암호는 127자로 제한됩니다.

\* **Verify Password(암호 확인)** 텍스트 상자에 암호를 다시 입력합니다.


\* 인증서 확인 드롭다운 목록에서 다음 중 하나를 선택합니다.

- iDRAC 인증서를 다운로드하여 저장하고 이후의 모든 연결 시에 유효성을 확인하려면 **Enable(활성화)**를 선택합니다.

- 인증서 확인을 수행하지 않고 저장하지 않으려면 **Disabled(비활성화)**를 선택합니다.

- Active Directory 없이 iDRAC 자격 증명을 구성하려면 다음을 수행합니다.

\* **User Name(사용자 이름)** 텍스트 상자에 사용자 이름을 입력합니다. 사용자 이름은 16자로 제한됩니다. 사용 중인 iDRAC 버전에서의 사용자 이름 제한사항을 보려면 iDRAC 설명서를 참조하십시오.

 **노트:** 로컬 iDRAC 계정에 관리 권한이 있어야 펌웨어 업데이트, 하드웨어 프로필 적용, 하이퍼바이저 배포를 수행할 수 있습니다.

\* **Password(암호)** 텍스트 상자에 암호를 입력합니다. 암호는 20자로 제한됩니다.

\* **Verify Password(암호 확인)** 텍스트 상자에 암호를 다시 입력합니다.



\* **Certificate Check(인증서 확인)** 드롭다운 목록에서 다음 중 하나를 선택합니다.

- iDRAC 인증서를 다운로드하여 저장하고 이후의 모든 연결 시에 유효성을 확인하려면 **Enable(활성화)**를 선택합니다.

- iDRAC 인증서 확인을 수행하지 않고 저장하지 않으려면 **Disabled(비활성화)**를 선택합니다.


6. **Next(다음)**를 클릭합니다.

7. **Host Credentials(호스트 자격 증명)** 페이지의 자격 증명 아래에서 다음 중 하나를 수행합니다.

- Active Directory를 사용할 호스트가 이미 구성되어 있고 Active Directory에 활성화되어 있으면 **Use Active Directory(Active Directory 사용)** 확인란을 선택합니다. 그렇지 않으면 호스트 자격 증명 구성 단계로 건너뛩니다.
    - \* **Active Directory User Name(Active Directory 사용자 이름)** 텍스트 상자에 사용자 이름을 입력합니다. 사용자 이름은 도메인\사용자 이름, 도메인/사용자 이름 또는 사용자 이름@도메인 형식 중 하나를 입력합니다. 사용자 이름은 256자로 제한됩니다. 사용자 이름 제한사항에 대해서는 Microsoft Active Directory 설명서를 참조하십시오.
    - \* **Active Directory Password(Active Directory 암호)** 텍스트 상자에 암호를 입력합니다. 암호는 127자로 제한됩니다.
    - \* **Verify Password(암호 확인)** 텍스트 상자에 암호를 다시 입력합니다.
    - \* **Certificate Check(인증서 확인)** 드롭다운 목록에서 다음 중 하나를 선택합니다.
      - 호스트 인증서를 다운로드하여 저장하고 이후의 모든 연결 시에 유효성을 확인하려면 **Enable(활성화)**를 선택합니다.
      - 호스트 인증서 확인을 수행하지 않고 저장하지 않으려면 **Disabled(비활성화)**를 선택합니다.
  - Active Directory 없이 호스트 자격 증명을 구성하려면 다음을 수행합니다.
    - \* **User Name(사용자 이름)** 텍스트 상자에 사용자 이름을 입력합니다. 사용자 이름은 루트여야 합니다.
    - \* **Password(암호)** 텍스트 상자에 암호를 입력합니다. 암호는 127자로 제한됩니다.
      -  **노트:** iDRAC 익스프레스 또는 엔터프라이즈 카드가 없는 서버의 경우 iDRAC 테스트 연결 시 Not Applicable for this system(이 시스템에 해당되지 않음)이라는 메시지가 표시됩니다.
      -  **노트:** OMSA 자격 증명은 ESX 및 ESXi 호스트에 사용된 자격 증명과 동일합니다.
    - \* **Verify Password(암호 확인)** 텍스트 상자에 암호를 다시 입력합니다.
    - \* **Certificate Check(인증서 확인)** 드롭다운 목록에서 다음 중 하나를 선택합니다.
      - 호스트 인증서를 다운로드하여 저장하고 이후의 모든 연결 시에 유효성을 확인하려면 **Enable(활성화)**를 선택합니다.
      - 호스트 인증서 확인을 수행하지 않고 저장하지 않으려면 **Disabled(비활성화)**를 선택합니다.
8. **Next(다음)**를 클릭합니다.
9. Test Connection Profile(테스트 연결 프로필) 페이지에서 다음 중 하나를 수행합니다.
- 테스트를 시작하려면 **Test Selected(선택된 항목 테스트)**를 클릭합니다. 다른 옵션은 비활성화됩니다.
  - 테스트를 중지하려면 **Abort All Tests(모든 테스트 중단)**를 클릭합니다.
10. 프로필을 완료하려면 **Save(저장)**를 클릭합니다.
11. 이벤트 및 알람 구성을 계속하려면 **Save and Continue(저장 후 계속)**를 클릭합니다.



## 이벤트 및 알람 구성 [마법사]

구성 마법사를 사용하거나 Dell Management Center의 설정 옵션을 사용하여 이벤트 및 알람을 구성합니다.

 **노트:** Dell PowerEdge 12세대 서버 이전의 호스트에서 이 기능을 사용하려면 가상 어플라이언스를 OMSA의 트랩 대상으로 구성해야 vCenter에 호스트 이벤트가 표시됩니다.

이벤트 및 알람을 구성하려면 다음을 수행합니다.

1. 구성 마법사의 **이벤트 게시 수준**에서 다음 중 하나를 선택합니다.

- 이벤트 게시 안 함 - 하드웨어 이벤트를 차단합니다.
  - 모든 이벤트 게시 - 모든 하드웨어 이벤트를 게시합니다.
  - 위험 및 경고 이벤트만 게시 - 위험 또는 경고 수준의 하드웨어 이벤트만 게시합니다.
  - 가상화 관련 위험 및 경고 이벤트만 게시 - 가상화 관련 위험 및 경고 이벤트만 게시합니다. 기본 이벤트 게시 수준입니다.
2. 모든 하드웨어 알람 및 이벤트를 사용하려면 **Dell 호스트에 알람 활성화** 확인란을 선택합니다.
    -  **노트:** 알람이 활성화된 Dell 호스트가 유지 보수 모드로 전환되어 위험 이벤트에 대응합니다.
  3. 표시되는 대화상자에서 **계속**을 클릭하여 변경을 허용하거나 **취소**를 클릭합니다.
    -  **노트:** 이 단계는 **Dell 호스트에 알람 활성화**를 선택한 경우에만 표시됩니다.
  4. 관리되는 모든 Dell 서버에서 기본 vCenter 알람 설정을 복원하려면 **기본 알람 복원**을 클릭합니다. 변경이 적용되는 데 1분 정도 걸릴 수 있습니다.
  5. 마법사를 계속하려면 **저장 후 계속**을 클릭합니다.

## 프록시 서버 설정 [마법사]


구성 마법사에서 프록시 서버를 설정하거나 Dell Management Center의 **설정** → **프록시** 페이지를 사용하여 나중에 설정합니다.

프록시 서버를 설정하려면 다음을 수행합니다.

1. **HTTP 프록시 구성 창**에서 다음 중 하나를 수행합니다.
  - 프록시 서버를 사용하지 않으려면 **저장 후 계속**을 클릭합니다.
  - 프록시 서버를 사용하려면 **설정** 아래에 **프록시 서버 주소**를 입력합니다.
2. **프록시 포트 번호**를 입력합니다.
3. 필요한 경우 **자격 증명 필요** 확인란을 선택합니다.
4. **자격 증명 필요**를 선택한 경우 다음을 수행합니다.
  - a) **프록시 사용자 이름** 텍스트 상자에서 프록시 사용자 이름을 입력합니다.
  - b) **프록시 암호** 텍스트 상자에서 프록시 암호를 입력합니다.
  - c) **프록시 암호 확인** 텍스트 상자에서 프록시 암호를 다시 입력합니다.
5. **프록시**에서 **프록시 사용** 확인란을 선택합니다.
6. 옵션을 저장하고 계속하려면 **저장 후 계속**을 클릭합니다.

## 인벤토리 작업 예약 [마법사]

인벤토리 예약 구성 방법은 연결 마법사 및 Dell Management Center의 설정 옵션에서와 비슷합니다. 마법사에서 사용하는 사용자가 인벤토리를 즉시 실행할 수 있는 옵션을 제공한다는 점이 다릅니다.

 **노트:** OpenManage Integration for VMware vCenter에 계속해서 업데이트된 정보가 표시되도록하려면 주기적인 인벤토리 작업을 예약하는 것이 좋습니다. 인벤토리 작업을 수행하면 최소의 자원이 소비되며 호스트 성능이 저하되지 않습니다.

인벤토리 작업을 예약하려면 다음을 수행합니다.

1. 구성 마법사의 **인벤토리 스케줄** 창에서 다음 중 하나를 수행합니다.
  - 인벤토리 스케줄을 실행하려면 **선택한 요일**을 클릭합니다.
  - 인벤토리 스케줄을 실행하지 않으려면 **Dell 호스트에서 인벤토리를 실행하지 않음**을 선택합니다.
2. **선택한 요일**을 선택한 경우 다음을 수행합니다.

- a) 인벤토리를 실행할 각 요일 옆에 있는 확인란을 선택합니다.
  - b) 텍스트 상자에 HH:MM 형식으로 시간을 입력합니다.  
입력하는 시간은 로컬 시간입니다. 적절한 시간에 인벤토리 컬렉션을 실행해야 하는 시간 차이를 계산하십시오.
  - c) 마법사가 완료될 때 인벤토리 작업이 자동으로 실행되도록 하려면 **마법사가 끝날 때 인벤토리 실행 [권장]** 확인란을 선택합니다.  
이 확인란은 선택한 날짜에 확인란이 선택되면 표시됩니다.
3. 변경사항을 적용하고 계속하려면 **저장 후 계속**을 클릭합니다.

## 보증 검색 작업 실행 [마법사]

보증 검색 작업 구성 방법은 마법사 및 Dell 관리 센터의 설정 옵션에서와 비슷합니다. 마법사에서는 보증 검색 작업을 즉시 실행할 수 있는 옵션을 제공한다는 점이 다릅니다. 또한 작업 큐에서 보증 검색 작업을 즉시 실행할 수 있습니다.

보증 검색 작업을 실행하려면 다음을 수행합니다.

1. 구성 마법사의 **보증 스케줄** 창에서 다음 중 하나를 수행합니다.
  - 보증 스케줄을 실행하려면 **선택한 요일**을 클릭합니다.
  - 보증 스케줄을 실행하지 않으려면, **보증 데이터 검색 안 함**을 선택합니다.
2. **선택한 요일**을 선택한 경우 다음을 수행합니다.
  - a) 보증 작업을 실행할 각 요일 옆에 있는 텍스트 상자를 선택합니다.
  - b) 텍스트 상자에 HH:MM 형식으로 시간을 입력합니다.  
입력하는 시간은 로컬 시간입니다. 적절한 시간에 보증 작업을 실행해야 하는 시간 차이를 계산하십시오.
3. 변경사항을 적용하고 계속하려면 **저장 후 계속**을 클릭합니다.

## 배포 자격 증명 구성 [마법사]

배포 자격 증명은 초기 검색부터 배포 프로세스가 끝날 때까지 iDRAC를 사용하여 운영 체제 미설치 시스템과 안전하게 통신하는 데 사용됩니다. 배포가 완료되면 자격 증명은 배포 마법사에서 운영 체제 미설치 시스템에 일치하는 연결 프로필에 있는 자격 증명으로 변경됩니다. 배포 자격 증명이 변경되면 해당 시점부터 새로 검색된 모든 시스템이 새 자격 증명으로 프로비저닝됩니다. 하지만 변경 이전에 검색된 서버의 자격 증명은 영향을 받지 않습니다.

배포 자격 증명을 구성하려면 다음을 수행합니다.

1. **배포 자격 증명** 창에서 자격 증명을 보거나 변경할 수 있습니다. 운영 체제 미설치 서버가 이러한 자격 증명을 연결 프로필에 지정된 자격 증명으로 변경합니다.
2. 자격 증명을 변경하려면 **운영 체제 미설치 서버 배포용 자격 증명**에서 다음을 수행합니다.
  - a) **사용자 이름** 텍스트 상자에서 사용자 이름을 편집합니다.
  - b) **암호** 텍스트 상자에서 암호를 편집합니다.
  - c) **암호 확인** 텍스트 상자에서 암호를 확인합니다.
3. 지정된 자격 증명을 저장하고 구성 마법사를 계속하려면 **저장 후 계속**을 클릭합니다.

## 기본 펌웨어 업데이트 리포지토리 설정 [마법사]


펌웨어 리포지토리 설정에는 배포된 서버를 업데이트하는 데 사용되는 펌웨어 카탈로그 위치가 포함되어 있습니다. 처음부터 이 마법사에서 펌웨어를 설정하거나 Dell Management Center 설정 옵션에서 나중에 설정할 수 있습니다. 또한 OpenManage Integration 탭에서 나중에 펌웨어 업데이트를 실행할 수 있습니다.

기본 펌웨어 업데이트 리포지토리를 설정하려면 다음을 수행합니다.

1. 구성 마법사의 **펌웨어 리포지토리** 페이지에서 펌웨어 업데이트에 사용되는 기본 리포지토리를 선택하려면 다음 중 하나를 선택합니다.
  - Dell 온라인  
스테이징 폴더가 있는 기본 펌웨어 리포지토리(ftp.dell.com). OpenManage Integration for VMware vCenter 은 선택한 펌웨어 업데이트를 다운로드하고 스테이징 폴더에 업데이트를 저장한 후 필요에 따라 적용합니다.
  - 로컬/공유 리포지토리  
Dell Repository Manager 응용프로그램을 사용하여 생성됩니다. 로컬 리포지토리는 Windows 기반 파일 공유에 있어야 합니다.
2. 로컬/공유 리포지토리를 선택한 경우 다음을 수행합니다.
  - a) 다음과 같은 형식을 사용하여 **카탈로그 파일 위치**를 입력합니다.
    - \* xml 파일용 NFS 공유: host/share/filename.xml
    - \* gz 파일용 NFS 공유: host/share/filename.gz
    - \* xml 파일용 CIFS 공유: \\host\share\filename.xml
    - \* gz 파일용 CIFS 공유: \\host\share\filename.gz
  - b) CIFS 공유를 사용하는 경우 **사용자 이름, 암호 및 암호 확인**을 입력합니다. 이 두 암호는 일치해야 합니다. 이러한 필드는 CIFS 공유를 입력할 때만 활성화됩니다.  
 **노트:** @ 문자는 공유 네트워크 폴더 사용자 이름/암호에 사용할 수 없습니다.
  - c) 항목의 유효성을 검사하려면 **테스트 시작**을 클릭합니다.
3. 이 선택 항목을 저장하고 구성 마법사를 계속하려면 **저장 후 계속**을 클릭합니다.

## OMSA 링크 사용 [마법사]

OpenManage Integration for VMware vCenter 가상 어플라이언스에서 OMSA(OpenManage Server Administrator)를 실행하려면 OMSA 웹 서버가 설치 및 구성되어 있어야 합니다. 웹 서버 설치 및 구성 방법에 대한 지침을 보려면 *Dell OpenManage Server Administrator 설치 안내서*를 참조하십시오.

 **노트:** OMSA는 Dell PowerEdge 12세대 서버 이전의 Dell 서버에서만 필요합니다.

OMSA를 사용하여 다음을 수행할 수 있습니다.

- vCenter 요소를 관리합니다(자세한 센서/구성요소 수준 상태 정보).
  - 명령 로그 및 SEL(시스템 이벤트 로그)을 지웁니다.
  - NIC 통계를 가져옵니다.
  - OpenManage Integration for VMware vCenter이 선택한 호스트에서 이벤트를 캡처하는지 확인합니다.
1. 구성 마법사의 **OpenManage Server Admin** 페이지에서 **OMSA 웹 서버 URL** 텍스트 상자를 사용하여 OMSA URL을 입력합니다. HTTPS를 포함하여 전체 URL을 입력해야 합니다.
  2. 이 URL을 저장하고 구성 마법사를 마치려면 **완료**를 클릭합니다.

## Dell iDRAC 자동 검색 및 초기 시동 구성

공장 출하시 자동 검색이 활성화되어 있는 상태의 어플라이언스를 주문하지 않았다면 수동으로 활성화해야 합니다.

## 트랩을 보내도록 OMSA 에이전트 구성

ESX 웹 사이트에 OMSA 에이전트 설치 및 구성에는 OMSA 에이전트에서 OpenManage Integration for VMware vCenter 가상 어플라이언스에 트랩을 보내기 위한 자세한 지침과 샘플 스크립트가 포함되어 있습니다. 이는 다음 URL에 있습니다.

<http://en.community.dell.com/techcenter/systems-management/w/wiki/1760.openmanage-server-administrator-omsa.aspx>

## NFS 공유 구성

백업 및 복원 작업, 펌웨어 업데이트, 스테이징 폴더를 위해 OpenManage Integration for VMware vCenter에서 NFS 공유를 사용하려면 특정 구성 항목을 완료해야 합니다. CIFS 공유에는 추가 구성이 필요하지 않습니다.


NFS 공유를 구성하려면 다음을 수행합니다.

1. NFS 공유를 호스트하는 시스템에서 `/etc/exports`를 편집하여 `/share/path <appliance IP> (rw) *(ro)`를 추가합니다.

이렇게 하면 가상 어플라이언스는 공유에 대해 전체 읽기 및 쓰기 액세스 권한이 허용되지만 기타 모든 사용자는 읽기 권한으로만 제한됩니다.

2. nfs 서비스 시작:

```
service portmap start service nfs start service nfslock status
```

 **노트:** 위의 단계는 사용 중인 Linux 배포에 따라 다를 수 있습니다.

3. 이미 실행 중인 서비스가 있는 경우:

```
exportfs -ra
```

## 추가 구성 정보

OpenManage Integration for VMware vCenter 구성, 관리 및 배포 옵션에 대한 전체 안내를 보려면 *OpenManage Integration for VMware vCenter 사용 설명서*를 참조하십시오.