

**適用 Microsoft System Center 2012 Virtual
Machine Manager 的 Dell Lifecycle Controller
Integration 版本 1.0.1
使用者指南**



註、警示與警告



註: 「註」表示可以幫助您更有效地使用電腦的重要資訊。



警示: 「警示」表示有可能會損壞硬體或導致資料遺失，並告訴您如何避免發生此類問題。



警告: 「警告」表示有可能會導致財產損失、人身傷害甚至死亡。

Copyright © 2015 Dell Inc. 著作權所有，並保留一切權利。本產品受美國與國際著作權及智慧財產權法保護。Dell™ 與 Dell 徽標是 Dell Inc. 在美國和/或其他司法管轄區的商標。本文提及的所有其他標誌與名稱皆屬於其個別公司的商標。

2014 - 11

修正版 A00

目錄

| | |
|--|-----------|
| 1 適用於 Microsoft System Center 2012 Virtual Machine Manager 的 Dell Lifecycle Controller Integration 相關資訊 | 5 |
| 2 使用 SC2012 VMM 的 DLCI 主控台附加元件 | 7 |
| 安裝 DLCI 主控台附加元件..... | 7 |
| 將 DLCI 主控台匯入 VMM..... | 8 |
| 檢視 DLCI 主控台..... | 8 |
| 解除安裝 DLCI 主控台..... | 8 |
| 3 開始使用 | 9 |
| 登入 DLCI 管理入口網站 — SC2012 VMM | 9 |
| 使用 DLCI 管理入口網站 — SC2012 VMM..... | 9 |
| 登入 SC2012 VMM 的 DLCI 主控台附加元件..... | 10 |
| 使用 SC2012 VMM 的 DLCI 主控台附加元件 | 11 |
| 4 工作流程 | 12 |
| 有關黃金組態..... | 12 |
| 擷取黃金組態..... | 12 |
| 超處理器部署..... | 12 |
| 瞭解伺服器刪除..... | 13 |
| 5 設定部署 Hypervisor 的環境 | 14 |
| 6 伺服器探索 | 15 |
| 探索受管系統的系統需求 | 15 |
| 在受管系統啟用 CSIOR..... | 15 |
| 使用自動探索功能探索伺服器..... | 16 |
| 使用手動探索以探索伺服器..... | 16 |
| 檢視裝置清點..... | 17 |
| 啟動 iDRAC 主控台..... | 17 |
| 7 本設備的授權使用 Connections License Manager | 18 |
| 從 DLCI 主控台刪除伺服器..... | 18 |
| 8 設定檔及範本 | 19 |
| 關於憑證設定檔..... | 19 |
| 建立憑證設定檔..... | 19 |
| 修改憑證設定檔..... | 19 |

| | |
|--|-----------|
| 刪除憑證設定檔..... | 19 |
| 建立硬體設定檔..... | 20 |
| 修改硬體組態設定檔..... | 20 |
| 刪除硬體設定檔..... | 21 |
| 建立超管理器設定檔..... | 21 |
| 修改超管理器設定檔..... | 21 |
| 刪除超管理器設定檔..... | 22 |
| WinPE 更新..... | 22 |
| 關於部署..... | 23 |
| 建立部署範本..... | 23 |
| 修改部署範本..... | 23 |
| 刪除部署範本..... | 23 |
| 9 部署 Hypervisor..... | 24 |
| 10 檢視本設備中的資訊..... | 25 |
| 檢視工作狀態..... | 25 |
| 檢視活動記錄..... | 25 |
| 11 故障排除..... | 26 |
| Hypervisor 部署故障..... | 26 |
| 因為程式庫共用區中的驅動程式檔案所造成的 Hypervisor 部署故障..... | 26 |
| 在將伺服器加入 Active Directory 時的 SC2012 VMM 錯誤 21119..... | 27 |
| 本設備與 Integration Gateway 之間的連線遺失..... | 27 |
| 使用 Active Directory 時，第 11 代 PowerEdge 模組化伺服器部署 Hypervisor 即會失敗..... | 27 |
| 含 RAID10 的虛擬磁碟 RAID 組態故障..... | 27 |
| 因軟體 RAID S130 上的熱備援磁碟組態所造成的 RAID 組態故障..... | 28 |
| 12 從 Dell Support 網站存取文件..... | 29 |

適用於 Microsoft System Center 2012 Virtual Machine Manager 的 Dell Lifecycle Controller Integration 相關資訊

適用於 Microsoft System Center 2012 Virtual Machine Manager (SC2012 VMM) 的 Dell Lifecycle Controller Integration 能配置硬體並提供能簡化、改善在 Dell 伺服器上 hypervisor 部署的方法。此外掛程式使用 Integrated Dell Remote Access Controller (iDRAC) 的遠端佈署功能與 Lifecycle Controller。

擁有適用於 Microsoft System Center Virtual Machine Manager 的 Dell Lifecycle Controller Integration，您可以從事下列工作：

- 自動發現未分配的 Dell 伺服器—連接工廠出貨的 Dell 伺服器至網路，將伺服器上的電源打開並輸入提供給 DLCI 設備預定的伺服器細節，以自動發現伺服器。

由此設備所找到的伺服器將視為未分配伺服器，這些伺服器將可用於佈署 hypervisor。

- 手動發現未分配的 Dell 伺服器—發現 Dell PowerEdge 第 11、12 與 13 代伺服器並將這些伺服器部署於虛擬環境。
- 查看發現的伺服器清單—提供有關 Dell 伺服器主要清單細節。
- 檢查伺服器遵循規範—確保 Dell 伺服器遵循規範。

相容的 Dell 伺服器—為使用設備所提供的功能，Dell 伺服器必須具有 iDRAC、Lifecycle Controller(LC) 與 BIOS 所需的韌體版本。

設備檢查先前軟體的所需版本，如果先前軟體的所需版本存在的話，該伺服器將被視為相容。

- 準備一理想的伺服器配置，亦稱為黃金級配置—將已佈署在伺服器上的此配置複製至虛擬環境。
 - 為開機順序與 BIOS 編輯並修正此黃金級配置。
 - 為 RAID 自訂專用熱備援磁碟 (DHS) 的策略。
- 建立並維持設定檔與範本。
- 客製化 Microsoft Windows Preinstallation Environment (WinPE) —使用最新的 Dell OpenManage Deployment Toolkit (DTK) 驅動程式來準備客製化的 WinPE 影像。
- 借用 LC Driver Injection (驅動程式射入) 特色至最新工廠發出且與最新驅動程式包一同寄送的伺服器。

部署帶有或不帶有 Lifecycle Controller(LC) 的 Hypervisor 驅動程式射入—從本設備，根據黃金級配置執行 Hypervisor 部署。

- 從 DLCI 主控台啟動 iDRAC 主控台以查看清單資訊並排解疑難。
- 查看工作資訊—查看在設備上執行的各種工作記錄資訊。

有關 Microsoft System Center Virtual Machine Manager 的資訊，請見 Microsoft documentation。

此文件含有安裝 DLCI 設備之先決條件所需資訊與所支援的軟體。如果您欲安裝的 DLCI 設備版本已遠超過其發行日期，請查看是否有此文件的更新版，網址為 dell.com/support/home。

使用 SC2012 VMM 的 DLCI 主控台附加元件

使用 SC2012 VMM 的 DLCI 主控台附加元件包括下列事項：

- 檢閱完整系統需求，然後安裝 **SC2012 VMM 的 DLCI 主控台附加元件**，請參閱[安裝 SC2012 VMM 的 DLCI 主控台附加元件](#)。
- 若想將 DLCI 主控台匯入 VMM 主控台，請參閱[將 DLCI 主控台匯入 VMM 主控台](#)。
- 若想在 VMM 主控台中檢視 DLCI 主控台，請參閱[檢視 DLCI 主控台](#)。
- 若想解除安裝 DLCI 主控台，請參閱[解除安裝 DLCI 主控台](#)。

安裝 DLCI 主控台附加元件

在您開始使用設備前，您必須在安裝 SC2012 VMM 主控台的系統中安裝 DLCI 主控台。一旦您安裝好 DLCI 主控台，就可以將 DLCI 主控台匯入 SC2012 VMM 主控台。

事前準備作業：安裝好 SC2012 VMM SP1 或 SC2012 VMM R2 主控台。

若您是在「設定和組態設定」首次安裝 DLCI 主控台，那麼請從步驟 3 開始，否則請從步驟 1 開始。

若要安裝 DLCI 主控台：

1. 在 **DLCI 管理入口網站 — SC2012 VMM** 中，按一下 **Downloads (下載)**。
2. 在 **DLCI Console Add-in for SC2012 VMM Installer (SC2012 VMM 的 DLCI 主控台附加元件安裝程式)** 中，按一下 **Download Installer (下載安裝程式)** 並將檔案儲存至某個位置。
3. 執行安裝程式檔案。
4. 在 **DLCI Console Add-in for SC2012 VMM (SC2012 VMM 的 DLCI 主控台附加元件)** 歡迎頁面中，按一下 **Next (下一步)**。
5. 在 **License Agreement (授權合約)**，選擇 **I accept the terms in the license agreement (我接受授權合約所列條款)**，然後按一下 **Next (下一步)**。
6. 在 **Destination Folder (目的地資料夾)** 中，選擇預設的安裝資料夾。若想變更位置，按一下 **Change (變更)**，完成變更並按一下 **Next (下一步)**。
7. 在 **Ready to Install the Program (準備安裝程式)** 視窗中，按一下 **Install (安裝)**。
8. 在 **InstallShield Wizard Completed (InstallShield 精靈完成)** 中按一下 **Finish (完成)**。

若想修復或移除安裝：

1. 執行 **SC2012 VMM 的 DLCI 主控台附加元件安裝程式**。
2. 在 **Program Maintenance (程式維護)** 中選取 **Remove (移除)** 或 **Repair (修復)**，然後按一下 **Next (下一步)**。
3. 在 **Ready to Repair or Remove the program (準備修復或移除程式)** 中，按一下 **Install (安裝)**。
4. 當移除或修復工作完成時，按一下 **Finish (完成)**。

將 DLCI 主控台匯入 VMM

若想使用 DLCI 設備，您必須將 DLCI 主控台匯入 VMM 主控台。

先決條件：若想使對 DLCI 設備的連線運作，請在網頁瀏覽器中清除代理伺服器設定；但若已設定網頁瀏覽器的代理伺服器設定，那麼請在代理伺服器例外清單中，納入 DLCI 設備的完全合格網域名稱 (FQDN)。

若想將 DLCI 主控台匯入 VMM 主控台：

1. 在 SC2012 VMM 中，按一下 **Settings (設定)**。
2. 在 **Home (首頁)** 功能區中，按一下 **Import Console Add-in (匯入主控台附加元件)**。
3. 在 **Import Console Add-in Wizard (匯入主控台附加元件精靈)** 中，在 **Select an add-in to import (選取欲匯入的附加元件)** 中，瀏覽以選取 SC2012 VMM 的 DLCI 主控台附加元件 (**DLCI_VMM_Console_Addin.zip**)，然後按一下 **Next (下一步)**。
4. 在 **Confirm the settings (確認設定)** 中確認所需要的設定，然後按一下 **Finish (完成)**。
DLCI 主控台會匯入 VMM 主控台，並可用於 **VMs and Services (虛擬機器和服務)** → **All Hosts (所有主機)**。

檢視 DLCI 主控台

若想在 SC2012 VMM 中檢視 DLCI 主控台：

1. 在 SC2012 VMM 主控台中，選擇 **Fabric (光纖)**，然後選擇 **All Hosts Group (所有主機群組)**。
 **註：**您可以選擇任何您具有存取權限的主機群組以啟動 DLCI 主控台。
2. 在 **Home (首頁)** 功能區中，選擇 **DLCI Console (DLCI 主控台)**。

解除安裝 DLCI 主控台

若想解除安裝 DLCI 主控台：

1. 在 SC2012 VMM 中，按一下 **Settings (設定)**。
2. 在 **Settings (設定)** 中的 **Console Add-ins (主控台附加元件)** 中，選擇 **DLCI Console Add-in for SC2012 VMM (SC2012 VMM 的 DLCI 主控台附加元件)**。
3. 在 **Home (首頁)** 中，按一下 **Remove (移除)**。

開始使用

管理系統為安裝有適用 **Microsoft System Center 2012 Virtual Machine Manager (SC2012 VMM)** 的 **Dell Lifecycle Controller Integration (DLCI)** (也稱為設備) 的系統。本設備的元件有：

- Dell Lifecycle Controller Integration (DLCI) Integration Gateway for Microsoft System Center 2012 Virtual Machine Manager (SC2012 VMM)，也稱為 DLCI Integration Gateway for SC2012 VMM
- Dell Lifecycle Controller Integration (DLCI) Console Add-in for Microsoft System Center 2012 Virtual Machine Manager (SC2012 VMM)，也稱為 SC2012 VMM 的 DLCI 主控台附加元件

登入 DLCI 管理入口網站 — SC2012 VMM

從本設備，記錄 DLCI 管理入口網站 - SC2012 VMM 的 URL。
若登入 DLCI 管理入口網站 — SC2012 VMM：

在網頁瀏覽器中，前往網址：<https://<IP Address> 或 <FQDN>>。例如：192.168.20.30 或 DLCIforSC2012vmm.myorgdomain.com。使用在設定設備時所提供的使用者憑證登入 DLCI 管理入口網站 — SC2012 VMM。

使用 DLCI 管理入口網站 — SC2012 VMM

DLCI 管理入口網站 — SC2012 VMM 使用者介面包含下列選項：

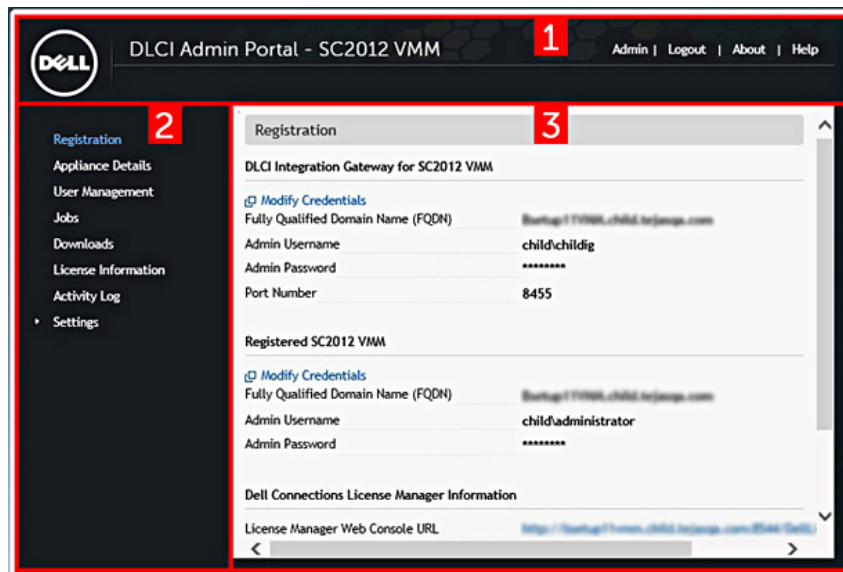


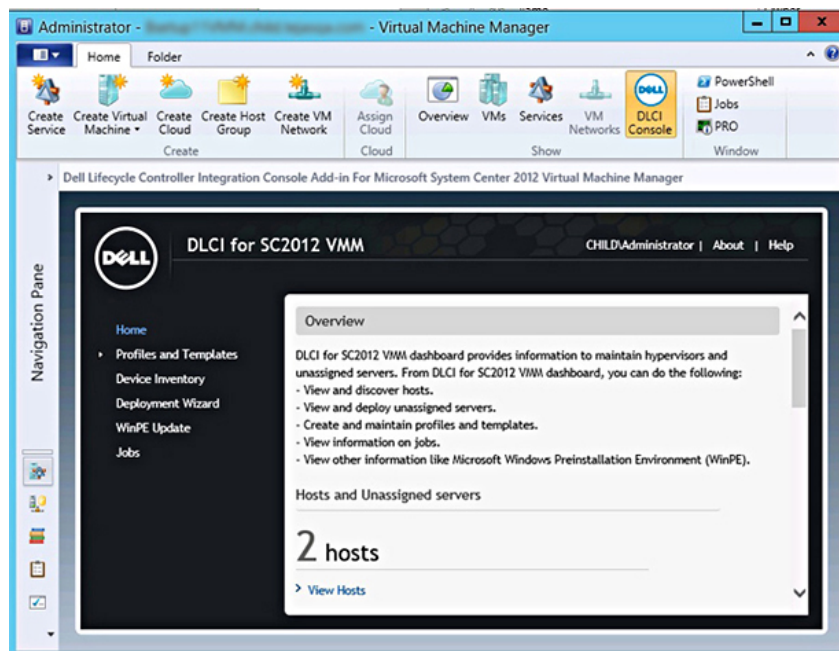
圖 1. DLCI 管理入口網站 — SC2012 VMM

1. 標題橫幅 — 包括產品名稱及這些選項：
 - **管理** — 顯示已登入 SC2012 VMM 管理入口網站的 DLCI 使用者資訊。
 - **登出** — 登出 SC2012 VMM 管理入口網站的 DLCI 。
 - **關於** — 提供關於 SC2012 VMM 版本的 DLCI 資訊。
 - **說明** — 啟動與上下文有關的線上說明。
2. 導覽窗格：包含下列選項，如欲獲得關於每個選項的更多資訊，請參閱線上說明或以下文件：
 - **SCVMM 註冊**
 - **設備詳細資料**
 - **使用者管理**
 - **工作**
 - **下載**
 - **授權資訊**
 - **活動記錄**
 - **Settings (設定)**
 - 服務軟體組更新
 - 記錄
3. 主控台區域 — 顯示您在導覽面板中所選擇的選項資訊。

登入 SC2012 VMM 的 DLCI 主控台附加元件

若想登入 SC2012 VMM 的 DLCI 主控台附加元件：

1. 在 SC2012 VMM 中，選擇 **Fabric (光纖)**，然後選擇 **All Hosts (所有主機)**。
2. 在 **Home (首頁)** 功能區中，選擇 **DLCI Console (DLCI 主控台)**。



使用 SC2012 VMM 的 DLCI 主控台附加元件

DLCI 主控台附加元件使用者介面包含下列選項：

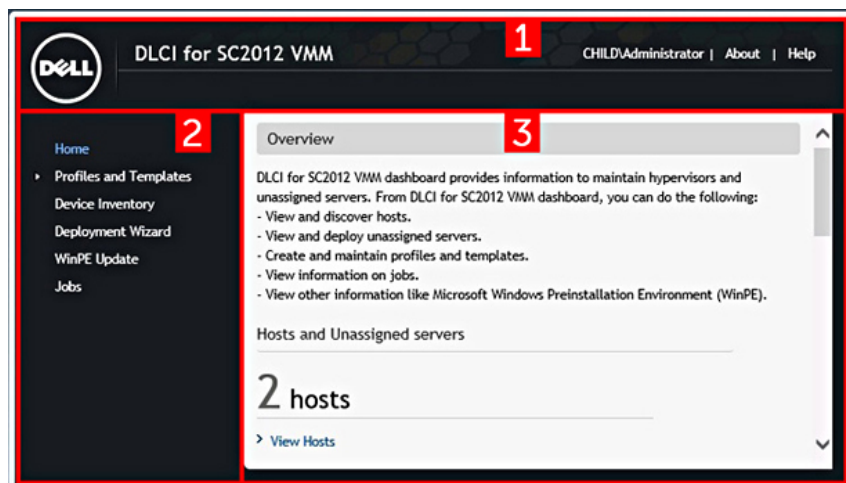



圖 2. SC2012 VMM 的 DLCI 主控台附加元件

1. 標題橫幅 — 包括產品名稱及下列選項：
 - <網域>\管理員 — 顯示已登入至 SC2012 VMM 的 DLCI 使用者資訊。
 - 關於 — 提供關於 SC2012 VMM 版本的 DLCI 資訊。
 - 說明 — 啟動與上下文相關的線上說明。
2. 導覽面板 — 包含下列選項：
 - 首頁 — 顯示 SC2012 VMM 儀表板的 DLCI。
 - 設定檔及範本
 - 部署範本
 - 硬體設定檔
 - 超管理器設定檔
 - 憑證設定檔
 - 裝置清點
 - 部署精靈
 - WinPE 更新
 - 工作
3. 主控台區域 — 顯示您在導覽面板中所選擇的選項資訊。

 註: 在 SC2012 VMM 的 DLCI 主控台中，若您正在使用精靈，例如 Hardware Profile (硬體設定檔) 精靈，並且您瀏覽 SC2012 VMM 主控台內的任何其他標籤或連結，然後再度檢視 SC2012 VMM 的 DLCI 主控台附加元件，則不會儲存您所提供的資訊，且 DLCI 主控台將會顯示首頁。

工作流程

本節包含下列工作流程：

- [擷取黃金組態](#)
- [超處理器部署](#)
- [瞭解伺服器刪除](#)

有關黃金級組態

黃金級組態指的是適用於組織的伺服器設定，包括慣用的開機順序、BIOS 和 RAID 設定。硬體設定檔擷取這些設定並於 hypervisor 部署期間在相同的伺服器部署這些設定。

擷取黃金組態

準備及使用黃金組態：

1. 請確定有最理想組態的伺服器已被探索並已可使用。有關伺服器探索的更多資訊，視需求而定，請參閱 [Discovering Servers Using Auto Discovery \(使用自動探索探索伺服器\)](#) 或 [Discovering Servers Using Manual Discovery \(使用手動探索探索伺服器\)](#)。
2. 若想記錄理想組態，您必須建立一個硬體設定檔。若想建立硬體設定檔，請參閱 [建立硬體設定檔](#)。
3. 若您想要修改組態，請參閱 [Modifying Hardware Configuration Profile \(修改硬體組態設定檔\)](#)。

超處理器部署

您可以根據黃金組態使用本設備來執行 Hypervisor 部署，並運用 LC 驅動程式射出功能到隨附最新驅動程式套件的原廠伺服器。另外，您可以更新驅動程式套件，並在 Hypervisor 部署期間，取得安裝最新驅動程式的相同優點。

| | |
|----------------------|--|
| 若您需要最新的出廠驅動程式及額外驅動程式 | 在建立超管理器設定檔時，啟用 LC (Lifecycle Controller) 驅動程式注入。 |
| 若您想要維持現有的硬體組態 | 在建立部署範本時，請僅選擇超管理器設定檔。 |

若想進行超管理器部署，請參閱下列內容：

1. [關於部署](#)
2. [建立憑證設定檔](#)
3. [建立硬體設定檔](#)
4. [建立超管理器設定檔](#)

5. [建立部署範本](#)
6. [部署 Hypervisor](#)

瞭解伺服器刪除

如需有關在設備刪除伺服器資訊，請參閱 [Deleting Servers from DLCI \(從主控台刪除伺服器\)](#)。

設定部署 Hypervisor 的環境

若想設定部署 Hypervisor 的環境：

1. 準備[黃金組態](#)。
2. 在 SC2012 VMM 中建立一個實體電腦設定檔。如需詳細資訊，請參閱 SC2012 VMM 說明文件。
3. 在 SC2012 VMM 中建立一個目標主機群組，如需詳細資訊，請參閱 SC2012 VMM 說明文件。
4. 下載最新的 Dell 部署工具組 (DTK)，並建立一個 Windows 預先安裝環境 (WinPE) 開機 ISO 影像，如需詳細資訊，請參閱 [WinPE 更新](#)。
5. 設定系統為自動探索，如需詳細資訊，請參閱 [Discovering Servers Using Auto Discovery \(使用自動探索功能探索伺服器\)](#)。
6. 建立硬體設定檔，如需詳細資訊，請參閱 [Creating Hardware Profiles \(建立硬體設定檔\)](#)。
7. 建立 Hypervisor 設定檔，如需詳細資訊，請參閱 [Creating Hypervisor Profiles \(建立超處理器設定檔\)](#)。
8. 建立部署範本，如需詳細資訊，請參閱 [Creating Deployment Templates \(建立部署範本\)](#)。
9. 在探索系統並於本設備上可用後，進行 Hypervisor 部署。如需更多資訊，請參閱 [Deploying Hypervisors \(部署 Hypervisor\)](#)。
10. 檢視部署的工作狀態，如需詳細資訊，請參閱[檢視工作狀態](#)。

伺服器探索

您可以額外探索未指定的 Dell 伺服器，並將 Dell 伺服器上的資訊匯入本設備。

- 當您探索 PowerEdge 伺服器時，若伺服器包含使用本設備所需最低版本的 Lifecycle Controller 韌體、iDRAC 和 BIOS，它會被列為未指定的伺服器並標示為相容。
- 若 PowerEdge 伺服器上已部署作業系統，並出現在本設備中，那麼 PowerEdge 伺服器就會被列為主機伺服器。
- 若 PowerEdge 伺服器上已部署作業系統，但未佈建於設備內，那麼 PowerEdge 伺服器將列為未指定的伺服器，並標示為相容。

您可以使用下列選項探索未指定的 Dell 伺服器：

- 自動探索未指定的伺服器
- 依據 IP 位址手動探索 (在子網路內)

探索受管系統的系統需求

探索受管系統的設備（包括 Microsoft Hyper-Vs），請注意下列系統需求：

- 如果是第 11、12 和第 13 代 PowerEdge 伺服器，設備僅支援機架和刀鋒伺服器類型。
- 如為來源組態和目的地組態，請使用相同的磁碟類型：僅 SAS 或僅 SATA 磁碟機。
- 如欲在目的地系統的磁碟成功的複製硬體設定檔 RAID，請使用與現存來源磁碟相同或更大的磁碟數量與容量。
- 不支援 RAID 分配虛擬磁碟。
- 不支援具有共用主機板內建網卡 (LOM) 的 iDRAC。
- 不支援統一可延伸韌體介面 (UEFI) 開機模式。
- 不支援在外部控制器上設定的 RAID。
- 在受管系統啟用 Collect System Inventory on Start (CSIOR) (啟動時收集系統詳細目錄)。如欲獲得更多資訊，請參閱 [Enabling CSIOR in Managed Systems \(啟用受管理系統 CSIOR\)](#)。

在受管系統啟用 CSIOR

若要為第 12 和第 13 代 PowerEdge 伺服器啟用 CSIOR：

1. 在 POST 期間選取 **F2** 以進入 **System Setup (系統設定)**。
2. 選取 **iDRAC Settings (iDRAC 設定)**，然後按一下 **Lifecycle Controller**。
3. 將 **Collect system inventory on Restart (CSIOR) (在重新啟動時收集系統清單)** 的值設定為 **Enabled (啟用)**。

若要啟用第 11 代 PowerEdge 伺服器的 CSIOR：

1. 重新啟動系統。
2. 在開機自我測試 (POST) 期間，系統提示進入整合式 Dell 遠端存取控制器公用程式時，請按 **CTRL + E**。
3. 在可用選項中選擇 **System Services (系統服務)**，並按下 **Enter (輸入鍵)**。
4. 選取 **Collect System Inventory on Restart (重新啟動時收集系統詳細目錄)** 並按向右鍵或向下鍵，將其設為 **Enabled (啟用)**。

使用自動探索功能探索伺服器

連接 Dell 伺服器到網路並啟動伺服器電源以讓 DLCI 設備自動探索伺服器。本設備使用 iDRAC 的遠端啟用功能自動探索未指派的 Dell 伺服器。本設備可作為供應伺服器，並使用 iDRAC 參考來自動探索 Dell 伺服器。如欲在 Dell 伺服器上執行自動探索：

1. 在設備上建立一個為 Dell 伺服器指定 iDRAC 憑證的憑證設定檔。如需詳細資訊，請參閱 [Creating a Credential Profile \(建立憑證設定檔\)](#)。
在未建立任何憑證設定檔，且未提供任何預設憑證設定檔的情況下，在自動探索時，會使用使用者 ID 為 root 及密碼為 calvin 的預設 iDRAC 出廠設定憑證設定檔。
2. 在您要自動探索的 Dell 伺服器執行下列步驟：
 - a. 在 iDRAC 中停用現有的管理帳戶。
 - b. 在 iDRAC 設定，在遠端啟用啟用自動探索。
 - c. 在啟用自動探索之後，提供佈建伺服器 (也就是 DLCI 設備) IP 位址並重新啟動伺服器。

使用手動探索以探索伺服器

您可以使用 IP 位址或 IP 範圍手動探索伺服器。若想探索伺服器，您必須提供伺服器的 iDRAC IP 和伺服器的 WS-Man 憑證。當您使用一個 IP 範圍探索伺服器時，請指定一個 IP (IPv4) 範圍 (在子網路內)。若想手動探索 Dell 伺服器：

1. 在 SC2012 VMM 的 DLCI 主控台附加元件中，執行下列任何操作：
 - 在儀表中，按一下 **Discover Unassigned Servers (探索未指定的伺服器)**。
 - 在導覽面板中，按一下 **Device Inventory (裝置清點)** 並在 **Inventory (清點)** 中按一下 **Discover (探索)**。
2. 在 **Discover (探索)** 中，選擇需要的選項：
 - **使用 IP 位址探索**
 - **使用 IP 範圍探索**
3. 選擇需要的憑證設定檔。
4. (可選的) 按一下 **Create New (建立新設定檔)** 以建立憑證設定檔。
5. 若想 **Discover Using an IP Address or IP Address Range (使用 IP 位址或 IP 範圍探索)**，請執行下列任何操作：
 - 若您已選取 **Discover Using an IP Address (使用 IP 位址探索)**，那麼請提供您想要探索的伺服器的 IP 位址。
 - 若您已選取 **Discover Using an IP Range (使用 IP 範圍探索)**，那麼請提供您想要包括的 IP 位址範圍，若您必須排除某個 IP 位址範圍，請選取 **Enable Exclude Range (啟用排除範圍)** 並提供您想要排除的範圍。
6. 在 **Job Options (工作選項)** 中，若要追蹤本工作、指定一個工作名稱並檢視工作清單，請選取 **Go to the Job List after completing (在完成之後前往工作清單)**。
7. 按一下 **Finish (完成)**。

檢視裝置清點

Device Inventory (裝置清點) 頁面會列出未指定的伺服器 and 主機伺服器。由設備所探索的伺服器稱之為未指定伺服器，這些伺服器可供 hypervisor 部署之用。主機伺服器是列於 SC2012 VMM 清單中的伺服器。

若想檢視伺服器：

在 DLCI 主控台中，按一下 **Device Inventory (裝置清點)**。

 **註：**

如果探索到第 11 和 12 代 PowerEdge 伺服器，且這些伺服器不但列於本設備版本 1.0 的清單中，且您欲升級設備至版本 1.0.1 時，則在 **Device Inventory (裝置清單)** 頁面，已探索到的伺服器將會呈現不相容。

如欲使伺服器相容：重新探索伺服器。

啟動 iDRAC 主控台

若想啟動 iDRAC 主控台：

在 **Device Inventory (裝置清點)**，在 **Unassigned Servers (未指定的伺服器)** 或 **Hosts (主機)** 下，為系統按一下 **iDRAC IP**。

本設備的授權使用 Connections License Manager

第 11 至 13 代 PowerEdge 伺服器均獲得授權。

本設備已授權且此授權以權利（entitlement）為基礎。若無授權，您可探索伺服器，但只有有效的授權可讓您使用此版本中的可用功能。如果擁有有效的授權，您可以設定等同於授權所指定數量的伺服器數目。

每個設備的硬體組態或 Hypervisor 部署將消耗在 Dell Connections License Manager 的一個授權。

若想檢視授權詳細資料，您可以從 DLCI 管理入口網站 — SC2012 VMM 啟動 Dell Connections License Manager。

同時，您也可以檢視本設備的授權狀態。

從 DLCI 主控台刪除伺服器

您可以下列方式刪除未指定的伺服器和主機伺服器：

- 您可以刪除未在 SC2012 VMM 中佈建的未指定伺服器。
- 如果伺服器在 SC2012 VMM 佈建並出現在設備，您必須先刪除 SC2012 VMM 中的伺服器，然後再從本設備刪除伺服器。

在 DLCI 主控台：

- 若想刪除未指定的伺服器：在 **Unassigned Servers (未指定的伺服器)**，選取伺服器並按一下 **Delete (刪除)** 並在確認訊息中按一下 **Yes (是)**。

若未指定的伺服器與一份授權相關聯，那麼在伺服器刪除之後，即會捨棄相關聯的授權。

- 若想刪除主機伺服器：在 **Host Servers (主機伺服器)**，選取伺服器並按一下 **Delete (刪除)** 並在確認訊息中按一下 **Yes (是)**。

若刪除的伺服器與一份授權相關聯，那麼在伺服器刪除之後，即會捨棄相關聯的授權。

設定檔及範本

關於憑證設定檔


本設備使用憑證設定檔來連線至受管系統的 iDRAC。

在資料中心內的不同伺服器的集合，可以擁有與集合相關聯不同的 iDRAC 憑證。若想管理這樣的案例，請為伺服器的集合建立一個指定憑證的憑證設定檔。


建立憑證設定檔

若想建立憑證設定檔：

1. 在 SC2012 VMM 的 DLCI 主控台附加元件中，執行下列任何操作：
 - 在儀表中，按一下 **Create Credential Profile (建立憑證設定檔)**。
 - 在導覽面板中，按一下 **Profiles and Templates (設定檔及範本)** → **Credential Profile (憑證設定檔)**，然後按一下 **Create (建立)**。
2. 在 **Credential Profile (憑證設定檔)** 中，提供一個獨特的設定檔名稱及說明，以及 iDRAC 憑證資訊，如需要可將此設定檔設為預設，然後按一下 **Finish (完成)**。

 **註：** 建立認證設定檔時，會在 **SC2012 VMM** 中建立一個相關的**執行身分帳戶**，以管理伺服器。執行身分帳戶 的名稱為 `Dell_CredentialProfileName`。

修改憑證設定檔


 **註：** 您無法修改用於部署 Hypervisor 的憑證設定檔。

若想修改憑證設定檔：

選擇您想要修改的憑證設定檔，按一下 **Edit (編輯)** 並依需要更新設定檔。

刪除憑證設定檔

 **註：** 您無法刪除用來探索伺服器的憑證設定檔。刪除憑證設定檔之前請先刪除已探索到的伺服器。

 **註：** 憑證設定檔被刪除時，從 SC2012 VMM 相關的 **Run As Account (執行身分帳戶)** 也會被刪除。

若想刪除憑證設定檔：

選取您要刪除的設定檔並按一下 **Delete (刪除)**。

建立硬體設定檔

您可以使用有黃金組態的伺服器建立硬體設定檔，然後使用該設定檔以套用硬體組態至受管理系統。套用硬體組態至受管理系統之前，請確認受管理系統對有黃金組態伺服器而言，均具有下列相同條件：

- 可用的元件
- 伺服器機型
- RAID 控制器
- 磁碟：
 - 磁碟數目
 - 磁碟大小
 - 磁碟類型

若想建立硬體設定檔：

1. 在 SC2012 VMM 的 DLCI 主控台附加元件頁面中，執行下列任何操作：
 - 在儀表中，按一下 **Create Hardware Profile (建立硬體設定檔)**。
 - 在導覽面板中，按一下 **Profiles and Templates (設定檔及範本)** → **Hardware Profile (硬體設定檔)**，然後按一下 **Create (建立)**。
2. 在 **Hardware Profile (硬體設定檔)** 歡迎畫面中，按一下 **Next (下一步)**。
3. 在 **Profile (設定檔)** 中，提供設定檔名稱及說明，以及參考伺服器的 iDRAC IP，然後按一下 **Next (下一步)**。

會收集參考伺服器的硬體詳細資料，並儲存為所需要的設定檔。在部署過程中，會將本設定檔套用到伺服器。

4. 在 **Profile Details (設定檔詳細資料)**，選取 BIOS、開機、RAID 設定和依需求自訂的 DHS，然後按一下 **Next (下一步)**。


註：

無論您的選擇偏好設定為何，在硬體設定檔的建立過程中將收集所有資訊；但是，在部署時，僅會套用您的偏好設定。

舉例來說，如果您已選擇 RAID 設定，那麼將收集於 BIOS、開機與 RAID 設定的所有資訊；但是，在部署期間僅套用 RAID 設定。

5. 在 **Summary (摘要)** 中，按一下 **Finish (完成)**。
您可以使用本硬體設定檔，並將它套用到所需要的受管系統。

修改硬體組態設定檔


 **註：** 您可以修改 BIOS 設定與開機順序。如果是第 11 與 12 代的 PowerEdge 伺服器，您可以為 RAID 修改 DHS 成 **ONE (一個)** 或 **None (無)**；如果是第 13 代的 PowerEdge 伺服器，您可以保留伺服器上的現有 RAID 設定。

若想修改硬體組態設定檔：

1. 在 SC2012 VMM 的 DLCI 主控台附加元件中，按一下 **Hardware Profile (硬體設定檔)**。
2. 選取您要修改的設定檔並按一下 **Edit (編輯)**。

3. 進行必要的修改，並按一下 **Finish (完成)**。

刪除硬體設定檔

 **註:** 如果您刪除了一個硬體設定檔，將會更新與此硬體設定檔相關聯的部署範本。

若想刪除硬體組態設定檔：

1. 在 SC2012 VMM 的 DLCI 主控台附加元件中，按一下 **Hardware Profile (硬體設定檔)**。
2. 選取您要刪除的硬體設定檔並按一下 **Delete (刪除)**。

建立超管理器設定檔

您可以建立 hypervisor (超管理器) 設定檔，並使用該設定檔將作業系統部署至伺服器。Hypervisor 設定檔包含一個自訂的 WinPE ISO (WinPE ISO 為供 hypervisor 部署使用)、主機群組和從 SC2012 VMM 擷取的主機設定檔，以及注入用 LC 驅動程式。

先決條件：

- 已建立所需要的 WinPE ISO，且 ISO 已出現在 SC2012 VMM 的 DLCI Integration gateway 共用資料夾中。若想更新 WinPE 影像和 DTK 驅動程式的位置，請參閱 [WinPE 影像更新](#)。
- 在 SC2012 VMM，已建立主機群組、主機設定檔或實體電腦設定檔。

若想建立超管理器設定檔：

1. 在 SC2012 VMM 的 DLCI 主控台附加元件中，執行下列任何操作：
 - 在儀表中，按一下 **Create Hypervisor Profile (建立 超管理器 設定檔)**。
 - 在左邊導覽面板中，按一下 **Profiles and Templates (設定檔及範本)**、按一下 **Hypervisor Profile (超管理器設定檔)**，然後按一下 **Create (建立)**。
2. 在 **Hypervisor Profile Wizard (超管理器設定檔精靈)**、**Welcome (歡迎)** 頁面中，按一下 **Next (下一步)**。
3. 在 **Hypervisor Profile (超管理器設定檔)** 中，提供名稱及說明，然後按一下 **Next (下一步)**。
4. 在 **SC2012 VMM 資訊** 頁面中，提供 **SC2012 VMM Host Group Destination (SC2012 VMM 主機群組目的地)** 和 **SC2012 VMM Host Profile/Physical Computer Profile (SC2012 VMM 主機設定檔/實體電腦設定檔)** 資訊。
5. 在 **WinPE Boot Image Source (WinPE 開機影像來源)** 中，提供 **<Network WinPE ISO file name> .iso** (網路 WinPE ISO 檔案名稱) 資訊，然後按一下 **Next (下一步)**。
6. (選擇性) 啟用 LC 驅動程式注入；若已啟用，請選取您想要部署的作業系統，以便挑選相關的驅動程式。選擇 **Enable LC Drivers Injection (啟用 LC 驅動程式注入)** 並在 **Hypervisor Version (超管理器版本)** 中，選取需要的 超管理器 版本。
7. 在 **Summary (摘要)** 中，按一下 **Finish (完成)**。

修改超管理器設定檔


 **註:**
您可以從 Lifecycle Controller 修改主機設定檔、主機群組及驅動程式。

您可以修改 WinPE ISO 名稱；但是，您無法修改 ISO。

若想修改超管理器設定檔：

1. 在 SC2012 VMM 的 DLCI 主控台附加元件的 **Hypervisor Profile (超管理器設定檔)** 中，選擇您想要修改的設定檔，並按一下 **Edit (編輯)**。
2. 提供詳細資料，並按一下 **Finish (完成)**。

刪除超管理器設定檔

 **註:** 如果刪除 Hypervisor 設定檔，與 Hypervisor 設定檔相關聯的部署範本也會被刪除。

若想刪除超管理器設定檔：

在 SC2012 VMM 的 DLCI 主控台附加元件的 **Hypervisor Profile (超管理器設定檔)** 中，選擇您想要刪除的設定檔，並按一下 **Delete (刪除)**。

WinPE 更新

建立 WinPE 影像需要一部 SC2012 VMM 的 PXE 伺服器。WinPE ISO 是從 WinPE 影像和 Dell OpenMange 部署工具組 (DTK) 所建立的。

若想建立 WinPE ISO 影像：


1. 新增 PXE 伺服器至本設備。
2. 在新增 PXE 伺服器之後，從 PXE 伺服器將 **boot.wim** 檔案複製到適用 SC2012 VMM 的 DLCI Integration Gateway 共用 WIM 資料夾中。**boot.wim** 會出現在下列路徑中：**C:\RemoteInstall\DCMgr\Boot\Windows\Images**。

 **註:** 請勿變更 **boot.wim** 檔案的名稱。

DTK 為可自行解壓縮的可執行檔案。

若想使用 DTK：

1. 按兩下 DTK 可執行檔案。
2. 選取要解壓縮 DTK 驅動程式的資料夾，例如 **C:\DTK501**。
3. 將解壓縮的 DTK 資料夾複製到 Integration Gateway (整合閘道) 的 DTK 共用資料夾中。例如 **\\DLCI IG Share\DTK\DTK501**。

 **註:** 若您是從 SC2012 VMM SP1 升級至 SC2012 VMM R2，那麼請升級至 Windows PowerShell 4.0 並建立一個 WinPE ISO 影像。

若想更新 WinPE 影像：

1. 在 DLCI 主控台，選取 **WinPE 更新**，在 **Image Source (影像來源)**，如欲 **Custom WinPE Image Path (自訂 WinPE 影像路徑)**，提供 WinPE 影像的路徑，例如，**\\DLCI IG Share\WIM\boot.wim**。
2. 在 **DTK Path (DTK 路徑)** 對 **DTK Drivers Path (DTK 驅動程式路徑)** 提供 Dell 部署工具組驅動程式的位置，例如 **\\DLCI IG Share\DTK\DTK501**。
3. 提供 ISO 名稱。
4. 若想檢視工作清單，選取 **Go to the Job List (前往工作清單)**。
請對每個預先安裝環境 (WinPE) 更新指定一個獨特的工作名稱。
5. 按一下 **Update (更新)**。

在 \\DLCI IG Share\ISO 下，將建立您在上個步驟中所提供名稱的 WinPE ISO。

關於部署

Hypervisor 部署支援一對一和一對多部署。


Hypervisor 部署是以設定檔為基礎的工作流程。重要的是，此工作流程可讓您指定硬體組態、Hypervisor 組態和特定的 SC2012 VMM 組態。此 Hypervisor 部署工作流程使用邏輯網路和本設備的主機設定檔，以及本設備的硬體組態。

建立部署範本

您可以必要的硬體和超處理器 設定檔建立部署範本，並將部署範本套用至未指定的伺服器。
若想建立部署範本：

1. 在設備執行下列任一動作：
 - 在設備儀表板中，按一下 **Create Deployment Template (建立部署範本)**。
 - 在設備導覽窗格中，按一下 **Profiles and Templates (設定檔與範本)**，然後按一下 **Deployment Template (部署範本)**。
2. 在 **Deployment Template (部署範本)** 中，輸入範本名稱、範本說明、選擇一個 超處理器設定檔和硬體設定檔。但選擇硬體設定檔為選擇性操作。
3. (可選擇的) 若未建立硬體或超處理器設定檔，您可以按一下 **Create New (建立新設定檔)** 以建立設定檔。


修改部署範本

 **註:** 您可以修改名稱、說明、Hypervisor 設定檔選擇與硬體設定檔。

若想修改部署範本：

1. 在 SC2012 VMM 的 DLCI 主控台附加元件中，按一下 **Deployment Templates (部署範本)**。
2. 選取您要修改的部署範本並按一下 **Edit (編輯)**。
3. 進行必要的修改，並按一下 **Finish (完成)**。

刪除部署範本

 **註:** 刪除部署範本不會影響相關連硬體和 Hypervisor 設定檔。


若想刪除部署範本：

1. 在 SC2012 VMM 的 DLCI 主控台附加元件中，按一下 **Deployment Templates (部署範本)**。
2. 選取您要刪除的部署範本並按一下 **Delete (刪除)**。

部署 Hypervisor

若想部署至伺服器：

1. 在 SC2012 VMM 的 DLCI 主控台附加元件的儀表中，按一下 **Deploy Unassigned Servers (部署未指定的伺服器)**。
2. 在 **Welcome (歡迎)** 中，按一下 **Next (下一步)**。
3. 在 **Select Servers (選取伺服器)**，選取您想要部署的伺服器，查看可用的授權，然後按一下 **Next (下一步)**。
4. 在選取 **Template and Profile (範本及設定檔)** 中，選取適當的部署範本，以及相關聯的憑證設定檔。

 **註：**您可以將多個認證設定檔指派給多個伺服器。

您也可以建立一個部署範本和憑證設定檔。

5. 在 **Server Identification (伺服器識別)**，選取伺服器，並提供主機名稱、MAC 位址與欲套用到伺服器的靜態或 DHCP 網路資訊，然後按一下 **Next (下一步)**。
6. 在 **Job Details (工作詳細資料)** 中，提供一個工作名稱以追蹤工作和部署狀態，然後按一下 **Next (下一步)**。
7. 在 **Summary (摘要)**，檢視您所提供的部署選項，然後按一下 **Finish (完成)**。
8. 在 **Confirmation (確認)** 訊息中，按一下 **Yes (是)**。

檢視本設備中的資訊

檢視工作狀態

您可以從 DLCI 管理入口網站 — SC2012 VMM 和 SC2012 VMM 的 DLCI 主控台附加元件檢視工作。

1. 在左側的導覽面板中，按一下 **Jobs (工作)**。
2. 從 Filter (篩選) 中，依據您想要檢視的工作，選擇 **Deployments (部署)**、**Discovery Jobs (探索工作)** 或 **WinPE Creation Jobs (WinPE 建立工作)**。

檢視活動記錄

本設備記錄活動資訊，您可以檢視此資訊。
若想檢視活動記錄資訊：

1. 在 DLCI 管理入口網站 — SC2012 VMM 中，按一下 **Activity Log (活動記錄)**。
2. 若想重新整理關於最新活動資訊的頁面，按一下 **Refresh (重新整理)**。

故障排除

Hypervisor 部署故障

Hypervisor 部署失敗，且活動記錄顯示下列錯誤：Error New-SCVMHost failed with following error : An out of band operation (SMASH) for the BMC <IP ADDRESS> failed on IDRAC IP : <IP ADDRESS>.

本錯誤可能是因為以下原因所造成的：

- Dell Lifecycle Controller 的狀態不佳。

請登入 IDRAC 圖形使用者介面並重設 Lifecycle Controller 加以解決。

在重設 Lifecycle Controller 之後，若仍有問題，請嘗試下列替代解決方案。

- 防毒軟體或防火牆可能會阻礙 WINRM 命令成功執行。

請參閱下列知識庫文章以尋求解決措施。

support.microsoft.com/kb/961804

因為程式庫共用區中的驅動程式檔案所造成的 Hypervisor 部署故障

Hypervisor 部署失敗，且活動記錄顯示下列錯誤：

- **錯誤**：在將超處理器設定檔套用至 <IP Address> 時發生錯誤。因下列錯誤失敗：輸入字串：""
- **資訊**：已成功刪除 <server uuid> 的 sttig.tejasqa.com 程式庫共用區中的驅動程式
- **錯誤**：無法刪除 <server uuid> 的移接共用區（驅動程式）。

這些錯誤可能是因為 VMM command-let GET-SCJOB status 的例外輸出和保存在程式庫共用區中的驅動程式所造成的。在您重新嘗試或進行另外的 Hypervisor 部署之前，您必須先將這些檔案從程式庫共用區中移除。

若想移除程式庫共用區中檔案：

1. 請從 SC2012 VMM 主控台中，選取 **Library (程式庫)** → **Library Servers (程式庫伺服器)**，然後選取已新增為程式庫伺服器的 Integration Gateway (整合閘道) 伺服器。
2. 在程式庫伺服器中，選取並刪除程式庫共用區。
3. 在刪除程式庫共用區之後，使用 \\<Integration Gateway server>\LCDriver\ 連線至 Integration Gateway (整合閘道) 共用區。
4. 刪除包含驅動程式檔案的資料夾。

現在您即可部署作業系統。

在將伺服器加入 Active Directory 時的 SC2012 VMM 錯誤 21119

在將伺服器加入 Active Directory 時，顯示 SC2012 VMM 錯誤 21119。錯誤 21119：含 <SMBIOS GUID> 的實體電腦未能及時加入 Active Directory。電腦預計會使用 <host.domain> 電腦名稱加入 Active Directory。

請採取下列處理措施：

1. 稍待一下，查看伺服器是否已加入 Active Directory。
2. 若伺服器未加入 Active Directory，請將伺服器手動加入 Active Directory。
3. 將伺服器加入 SC2012 VMM。
4. 一旦伺服器加入至 SC2012 VMM，請在 DLCI 主控台中重新探索伺服器。
伺服器會列在 **Host (主機)** 標籤之下。

本設備與 Integration Gateway 之間的連線遺失

當您重新啟動安裝 Integration Gateway 的伺服器時，本設備與 Integration Gateway 之間的連線即會遺失。這是因為使用者的 Integration Gateway 執行原則不在作用中。使用 Integration Gateway 使用者帳戶登入至 Integration Gateway 伺服器以啟用執行原則。然而，登入後必須完成下列步驟來回復連線。若要設定 PowerShell 執行原則：

1. 將本機系統的 PowerShell 執行原則設定為 RemoteSigned，並將 **Integration Gateway Service Account (Integration Gateway 服務帳戶)** 的執行原則設定為 Unrestricted。
如需原則設定的資訊，請參閱下列 MSDN 文章：
 - **PowerShell 執行原則**：technet.microsoft.com/en-us/library/hh847748.aspx
 - **PowerShell 群組原則**：technet.microsoft.com/library/jj149004
2. 一旦設定執行原則，請重新啟動 Integration Gateway 伺服器。

使用 Active Directory 時，第 11 代 PowerEdge 模組化伺服器部署 Hypervisor 即會失敗

使用 Active Directory 時，第 11 代 PowerEdge 模組化伺服器部署 Hypervisor 即會失敗。第 11 代 PowerEdge 模組化伺服器使用智慧型平台管理介面 (IPMI) 通訊協定進行通訊。但是，從 Active Directory 設定使用憑證不支援 IPMI 標準。

因應措施為：在這些伺服器上部署作業系統：

使用支援的憑證設定檔。

含 RAID10 的虛擬磁碟 RAID 組態故障

當使用四個以上的實體磁碟為控制器 H200 建立含 RAID 層級 10 的虛擬磁碟時，RAID 組態即會失敗。含四個以上的實體磁碟 RAID10 將會失敗。

因應措施：

使用該 RAID 層級所需的實體磁碟數目下限。

因軟體 RAID S130 上的熱備援磁碟組態所造成的 RAID 組態故障

當嘗試以三個以上的熱備援磁碟，包括通用熱備援磁碟 (GHS) 和 DHS 來設定 RAID 時，將造成軟體 RAID 控制器 130 的 RAID 組態失敗。

因應措施：

- 僅套用三個熱備援磁碟（GHS 和 DHS）至設定檔。
- 使用 PowerEdge RAID 控制器 (PERC) 卡。

從 Dell Support 網站存取文件

您可以用下列方式之一存取所需文件：

- 使用下列連結：
 - 若為所有企業系統管理文件 — dell.com/softwaresecuritymanuals
 - 若為企業系統管理文件 — dell.com/openmanagemanuals
 - 若為遠端企業系統管理文件 — dell.com/esmmanuals
 - 若為 OpenManage Connections 企業系統管理文件 — dell.com/OMConnectionsEnterpriseSystemsManagement
 - 如需服務性工具文件 — dell.com/serviceabilitytools
 - 若為用戶端系統管理文件 — dell.com/clientsystemsmanagement
 - 若為 OpenManage Connections 用戶端系統管理文件 — dell.com/connectionsclientsystemsmanagement
- 從 Dell Support 網站：
 - a. 造訪 dell.com/support/home。
 - b. 在 **General support** (一般支援) 部分，按一下 **Software & Security** (軟體與安全性)。
 - c. 在 **Software & Security** (軟體與安全性) 群組方塊中，從下列按一下所需連結：
 - **Enterprise Systems Management** (企業系統管理)
 - **Remote Enterprise Systems Management** (遠端企業系統管理)
 - **服務性工具**
 - **Client Systems Management** (用戶端系統管理)
 - **Connections Client Systems Management** (Connections 用戶端系統管理)
 - d. 若要檢視文件，按一下所需的產品版本。
- 使用搜尋引擎：
 - 在搜尋方塊輸入文件名稱和版本。