


Microsoft System Center Operations Manager 適用之
Dell EqualLogic Storage Management Pack Suite 版本
6.0
安裝指南



註、警示與警告

 註：「註」表示可以幫助您更有效地使用產品的重要資訊。

 警示：「警示」表示有可能會損壞硬體或導致資料遺失，並告訴您如何避免發生此類問題。

 警告：「警告」表示有可能會導致財產損失、人身傷害甚至死亡。

© 2010 - 2017 Dell Inc. 著作權所有，並保留一切權利。版權所有，翻印必究。Dell、EMC 與其他商標均為 Dell Inc. 或其子公司的商標。其他商標為其各自所有者的商標。

2017 - 04

修正版 A00

目錄


1 概觀	4
事前準備作業	4
分散式設定事前準備作業	5
Dell EqualLogic Storage Management Pack Suite 內容	5
支援的作業系統	5
安裝 Dell EqualLogic Storage Management Pack Suite	5
執行管理組件安裝程式	5
使用 Dell 功能管理儀表板匯入監視功能	6
使用安裝程式的修復選項	8
使用 Dell 功能管理儀表板由 Dell EqualLogic Storage Management Pack Suite 5.0 版升級	8
從舊版的 Operations Manager 升級	9
從 OpsMgr 2012 R2 升級至 OpsMgr 2016	9
從 OpsMgr 2012 SP1 升級至 OpsMgr 2012 R2	9
從 OpsMgr 2012 升級至 OpsMgr 2012 SP1	9
從 OpsMgr 2007 R2 升級至 OpsMgr 2012	9
解除安裝 Dell EqualLogic Storage Management Pack Suite	10
使用 Dell 功能管理儀表板移除監視功能	10
解除安裝 Dell EqualLogic Storage Management Pack Suite	10
停用憑證驗證	11
2 疑難排解	12
功能管理儀表板未填入	12
問題與解決方式	12
已知限制	12
匯入 Dell 功能監視管理組件	13
覆寫作業參數	13
啟用代理程式代理選項	13



概觀

本指南就適用於 Microsoft System Center 2016 Operations Manager、Microsoft System Center 2012 R2 Operations Manager、Microsoft System Center 2012 SP1 Operations Manager、Microsoft System Center 2012 Operations Manager 與 Microsoft System Center Operations Manager 2007 R2 的 Dell EqualLogic Storage Management Pack Suite 6.0 版，提供了安裝、設定與使用的相關資訊。

整合 Dell EqualLogic Storage Management Pack Suite 6.0 版與 Microsoft System Center 2016 Operations Manager、Microsoft System Center 2012 R2 Operations Manager 或 Microsoft System Center 2012 SP1 Operations Manager 或 Microsoft System Center 2012 Operations Manager 或 Microsoft System Center Operations Manager 2007 R2 環境，能讓您管理、監視並確保 Dell EqualLogic 裝置為可用。

 **警告：**除非您對於 Microsoft Windows 作業系統和 Microsoft System Center 2016 Operations Manager、Microsoft System Center 2012 R2 Operations Manager 或 Microsoft System Center 2012 SP1 Operations Manager 或 Microsoft System Center 2012 Operations Manager 或 Microsoft System Center Operations Manager 2007 R2 有相當程度瞭解並熟悉使用方式，否則請勿執行本文件中的程序，以免造成資料損毀和/或資料遺失。

 **註：**除非另有說明，否則本指南中所有 OpsMgr 參考資料均適用於 Microsoft System Center 2016 Operations Manager、Microsoft System Center 2012 R2 Operations Manager 或 Microsoft System Center 2012 SP1 Operations Manager 或 Microsoft System Center 2012 Operations Manager 或 Microsoft System Center Operations Manager 2007 R2。

Management Pack Suite 安裝程式、安裝指南與版本資訊檔案已被封裝成可自行解壓縮的 Dell_EqualLogic_Storage_Management_Pack_Suite_v6.0_Axx.exe 可執行檔 (其中 xx 是 Dell EqualLogic Storage Management Pack 版本編號)。您可以從 dell.com/support 下載這個可執行檔。

請閱讀 Management Pack 的版本資訊，其中包含關於軟體和管理伺服器需求的最新資訊，以及已知問題資訊。該版本資訊同時發佈至系統管理說明文件頁面 dell.com/support/home。

事前準備作業

若要在管理伺服器安裝 Dell EqualLogic Storage Management Pack Suite 6.0 版，確定您擁有下列項目：

- Microsoft System Center 2016 Operations Manager、Microsoft System Center 2012 R2 Operations Manager 或 Microsoft System Center 2012 SP1 Operations Manager 或 Microsoft System Center 2012 Operations Manager 或 Microsoft System Center Operations Manager 2007 R2。
- 管理員對管理伺服器需有存取權，才能安裝套組及匯入 Dell EqualLogic Storage Management Pack。
- Microsoft .NET 3.5 或更新版本。
- OpsMgr 命令殼層。
- Windows PowerShell 2.0。
- 在執行 OpsMgr 2012 SP1 的系統上，下載及套用 Microsoft 知識庫文章 KB2790935 所提供的 Update Rollup 1 for OpsMgr 2012 SP1。如需更多資訊，請參閱 support.microsoft.com/kb/2785682。
- 在執行 OpsMgr 2007 R2 與 Internet Explorer 9.0 的系統上安裝 **Cumulative Update 5 for System Center Operations Manager 2007 R2**。如需更多資訊，請參閱 support.microsoft.com/kb/2495674。

分散式設定事前準備作業

若要在分散式設定安裝 Dell EqualLogic Storage Management Pack Suite 6.0 版：

- 執行 OpsMgr 2007 R2，在用來監視 Dell EqualLogic 裝置的所有管理伺服器上執行安裝程式。
- 執行 OpsMgr 2016、OpsMgr 2012 或更新版本：
 - 指定監視 Dell EqualLogic 裝置用的資源池
 - 在屬於資源池的所有管理伺服器執行安裝程式
- 請確定所有管理伺服器上的代理程式代理選項已啟用。如需更多資訊，請參閱[啟用代理程式代理選項](#)。

Dell EqualLogic Storage Management Pack Suite 內容

Dell EqualLogic Storage Management Pack Suite 封裝在 `Dell_EqualLogic_Storage_Management_Pack_Suite_v6.0_Axx.exe` 自我解壓縮執行檔中，此檔案含有以下內容：

- `Dell_EqualLogic_Management_Pack_Suite_x86_x64.exe` — 安裝 Dell EqualLogic Storage Management Pack Suite 的安裝程式。
- `DellMPv60_EqualLogic_Readme.txt` — Dell EqualLogic Storage Management Pack Suite 的讀我檔案。
- `DellMPv60_EqualLogic_IG.pdf` — 安裝 Dell EqualLogic Storage Management Pack Suite 的指南。

您可以從 dell.com/support 取得這個自我解壓縮執行檔。

支援的作業系統

支援下列的作業系統：

- System Center 2016 Operations Manager, 請參閱 <https://docs.microsoft.com/zh-tw/system-center/scom/deploy-upgrade-overview>
- System Center 2012 R2 Operations Manager、System Center 2012 SP1 Operations Manager 和 System Center 2012 Operations Manager, 請參閱 technet.microsoft.com/zh-tw/library/hh205990.aspx。
- System Center Operations Manager 2007 R2, 請參閱 technet.microsoft.com/en-us/library/bb309428.aspx。

安裝 Dell EqualLogic Storage Management Pack Suite

若要安裝並啟用 Dell EqualLogic Storage 管理組件：

1. 執行管理組件安裝程式，以解壓縮管理組件並安裝 Dell EqualLogic Storage Management Pack Suite。
如需更多資訊，請參閱[執行管理組件安裝程式](#)。
2. 使用 **Dell 功能管理儀表板** 啟用支援的監視功能。
如需更多資訊，請參閱[使用 Dell 功能管理儀表板匯入監視功能](#)。


執行管理組件安裝程式

1. 從 dell.com/support 下載自我解壓縮的 `Dell_EqualLogic_Storage_Management_Pack_Suite_v6.0_Axx.exe` (其中 xx 是 Dell EqualLogic Storage Management Pack 版次號碼)。
2. 執行自我解壓縮檔，然後指定要解壓縮內容的路徑。
3. 從解壓縮位置啟動 `Dell_EqualLogic_Management_Pack_Suite_x86_x64.exe` 檔案。
Dell EqualLogic Storage Management Pack 的歡迎畫面隨即顯示。
4. 按一下 **下一步**。
即顯示授權合約。



5. 若要繼續安裝，請在詳讀授權條款後接受條款，並按一下 **Next** (下一步)。
6. 按一下 **Change** (變更) (如有需要) 以變更預設安裝資料夾，並按一下 **Next** (下一步)。
Ready to Install the Program (已完成安裝程式的準備工作) 畫面隨即顯示。
7. 按一下 **Install** (安裝)。

Installing Dell EqualLogic Storage Management Pack (安裝 Dell EqualLogic Storage Management Pack) 進度畫面隨即顯示。

 **註：** 安裝程式會花幾分鐘檢查憑證。若要略過這項檢查，開啟 **Internet Options** (網際網路選項) 後按一下 **Advanced** (進階) 標籤。在 **Settings** (設定) 下，清除 **Check for publisher's certificate revocation** (檢查發行者的憑證撤銷) 和 **Check for server certificate revocation** (檢查伺服器憑證撤銷) 選項。

8. 按一下 **Install Shield Wizard Completed** (安裝精靈已完成) 畫面上的 **Finish** (完成)。

Dell EqualLogic Storage Management Pack Suite 會安裝於選定位置，安裝程式會將 **DellDeviceHelper.dll** 登錄在管理伺服器上。

管理組件會解壓縮到 **C:\Program Files\Dell Management Packs\EqualLogic Storage Mgmt Suite\6.0** 這個位置。

若要匯入管理組件並啟用監視功能，請參閱[使用 Dell 功能管理儀表板匯入監視功能](#)。

 **註：** 如果成功完成安裝，Dell 功能監視管理組件便會自動匯入。如果安裝程式無法匯入 Dell 功能監視管理組件，請手動匯入。如需更多資訊，請參閱[匯入 Dell 功能監視 管理組件](#)。

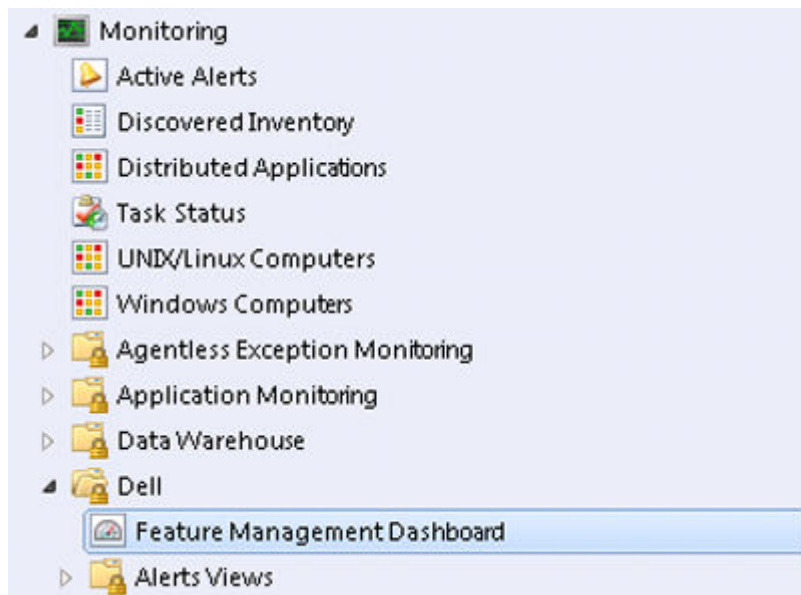
使用 Dell 功能管理儀表板匯入監視功能

Dell 功能管理儀表板可讓您檢視可用的 Dell EqualLogic Management Pack Suite 監視功能，並且自動加以啟用，以進行匯入、升級和移除特定功能所需要的管理組件動作。

在分散式設定 (包括 OpsMgr 2016 和 OpsMgr 2012 的分散式資源池) 中，會先選取首先安裝 Dell Server Management Pack 套件的管理伺服器，負責代管探索、警示和工作這類全部的功能。

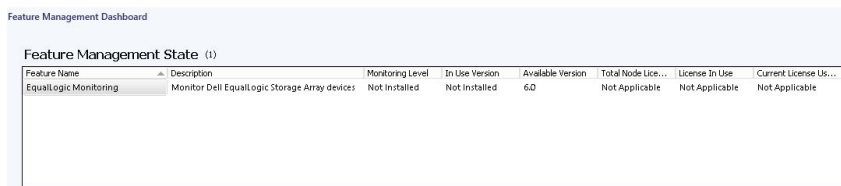
若要匯入監視功能：

1. 啟動 OpsMgr 主控台。
2. 在 **Navigation (瀏覽)** 窗格上，按一下 **Monitoring (監視)**。
3. 展開 **Monitoring (監視)** → **Dell** → **Feature Management Dashboard (功能管理儀表板)**。



在 **Feature Management Dashboard** (功能管理儀表板) 窗格中，您可以檢視已安裝的功能清單、目前使用中的版本、可升級的版本以及監視等級。

4. 從 **Feature Management State** (功能管理狀態) 窗格選取 **EqualLogic Monitoring** (EqualLogic 監視) 功能。



Feature Name	Description	Monitoring Level	In Use Version	Available Version	Total Node Lic...	License In Use	Current License Us...
EqualLogic Monitoring	Monitor Dell EqualLogic Storage Array devices	Not Installed	Not Installed	6.0	Not Applicable	Not Applicable	Not Applicable

圖 1. 功能管理儀表板

5. 在 **Tasks (作業)** 窗格下方，展開 **Dell Monitoring Feature Tasks (Dell 監視功能作業)**。

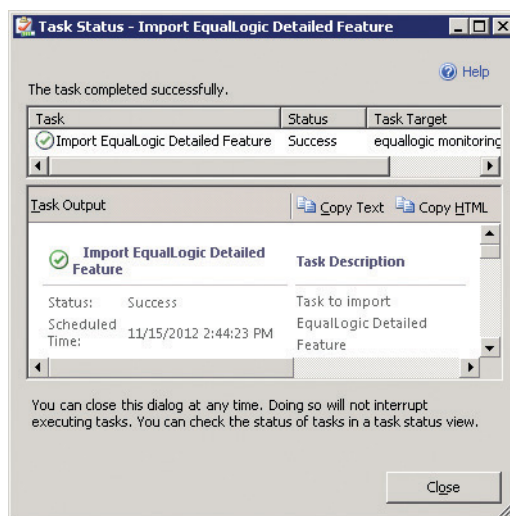
 註：在 **System Center Operations Manager 2007 R2** 中，**Tasks (工作)** 窗格稱為 **Actions (動作)** 窗格。

Dell Monitoring Feature Tasks 

6. 按一下 **Import EqualLogic Scalable Feature** (匯入 EqualLogic 可調整功能) 或 **Import EqualLogic Detailed Feature** (匯入 EqualLogic 詳細功能) 工作，匯入或升級功能。

如需更多資訊，請參閱 [功能管理作業](#)。

7. 在執行作業畫面中，確定選取 **Use the predefined Run As Account** (使用預先定義的執行身分帳戶) 選項。
8. 按一下 **Run (執行)**。
9. 成功完成作業後，按一下 **Close (關閉)**。



 註：等待作業完成，然後再使用功能管理儀表板啟動其他作業。

功能管理工作

下列表格列出功能管理儀表板上可用的工作。

 註：在 **OpsMgr 事件記錄** 中，略過關於現存管理組件被重新匯入 **OpsMgr** 的錯誤事件。功能管理儀表板匯入 **OpsMgr** 既有的相依管理組件時，就會發生這些錯誤。

 註：等待工作完成 (檢視儀表板中的狀態更新變更)，然後再使用功能管理儀表板啟動其他工作。

表 1. Dell EqualLogic Storage Management Suite 的功能管理工作。

工作	說明
設定 License Server	Dell EqualLogic Storage Management Pack Suite 6.0 版不需要授權即可執行。
匯入 EqualLogic 可調整功能	如果沒有出現 Dell EqualLogic Monitoring 功能，Dell EqualLogic Storage 監視功能可調整版就會匯入。如需更多資訊，請參閱適用 <i>Microsoft System Center Operations Manager 使用者指南之 Dell EqualLogic Storage Management Pack Suite 6.0 版</i> 的「由 Dell EqualLogic Storage Management Pack Suite 詳述之元件詳細資料」一節，網址是 dell.com/support/home 。
匯入 EqualLogic 詳細功能	如果沒有出現 Dell EqualLogic Monitoring 功能，Dell EqualLogic Storage 監視功能可調整版就會匯入。如需更多資訊，請參閱適用 <i>Microsoft System Center Operations Manager 之 Dell EqualLogic Storage Management Pack Suite 6.0 版</i> 的「由 Dell EqualLogic Storage Management Pack Suite 詳述之元件詳細資料」一節，網址是 dell.com/support/home 。
設定為 EqualLogic 可調整功能	如果詳細版的 Dell EqualLogic Storage 監視功能正在系統上執行，功能管理儀表板會從 EqualLogic 詳細功能切換至 EqualLogic 可調整功能。
設定為 EqualLogic 詳細功能	如果可調整版的 Dell EqualLogic Storage 監視功能正在系統上執行，功能管理儀表板會從 EqualLogic 可調整功能切換至 EqualLogic 詳細功能。
更新儀表板	如果功能管理儀表板未自動更新就更新它。
移除 EqualLogic 功能	移除 Dell EqualLogic Storage 監視功能。

使用安裝程式的修復選項

安裝程式的修復選項會修復安裝錯誤。您可以用這個選項重新安裝管理組件、遺失的檔案，並且修正登錄項目。若要修復 Dell EqualLogic Storage Management Pack Suite 的安裝：

1. 從解壓縮位置執行 `Dell_EqualLogic_Management_Pack_Suite_x86_x64.exe` 檔案，啟動安裝程式。
Welcome (歡迎) 畫面隨即顯示。
2. 按一下 **下一步**。
3. 選取 **Repair** (修復) 並按一下 **Next** (下一步)。
即顯示 **Ready to Repair the Program** (程式修復就緒) 畫面。
4. 按一下 **Install** (安裝)。
進度畫面將顯示安裝進度。安裝完成後，**InstallShield Wizard Completed** (InstallShield 精靈完成) 視窗隨即顯示。
5. 按一下 **Finish** (完成)。

使用 Dell 功能管理儀表板由 Dell EqualLogic Storage Management Pack Suite 5.0 版升級

因此，建議使用 Dell 功能管理儀表板來升級監視功能。若要使用 Dell 功能管理儀表板升級監視功能：

1. 執行 Dell EqualLogic Storage Management Pack Suite 6.0 版的安裝程式。

如需更多資訊，請參閱[執行管理組件安裝程式](#)。

2. 啟動 OpsMgr 主控台。
3. 在瀏覽窗格上，按一下 **Monitoring** (監視)。
4. 展開 **Monitoring (監視)** → **Dell** → **Feature Management Dashboard (Dell 功能管理儀表板)**。
Feature Management Dashboard (功能管理儀表板) 會顯示 OpsMgr 內出現的管理組件清單。
5. 從 **Feature Management State** (功能管理狀態) 窗格選取 **EqualLogic Monitoring** (EqualLogic 監視)。
6. 在 **Tasks** (作業) 下方，展開 **Dell Monitoring Feature Tasks** (Dell 監視功能作業)。

 註：在 OpsMgr 2007 R2 中，**Tasks** (工作) 窗格稱為 **Actions** (動作) 窗格。

7. 選取 **Set to EqualLogic Scalable Feature** (設定為 EqualLogic 可調整功能) 或 **Set to EqualLogic Detailed Feature** (設定為 EqualLogic 詳細功能)，升級監視功能。

如需更多資訊，請參閱[功能管理作業](#)。

8. 在執行作業畫面中，選取 **Use the predefined Run As Account** (使用預先定義的執行身分帳戶) 選項。

 警告：如果有任何必須覆寫且將導致資料遺失的相依性或關聯，作業將失敗並顯示適當的訊息。若要繼續執行作業，請按一下 **Override** (覆寫) 並將 **AutoResolve Warnings/Errors** (自動解決警告/錯誤) 覆寫設為 **True** (是)。如需更多資訊，請參閱[覆寫作業參數](#)。

9. 按一下 **Run** (執行)。

升級時，Dell EqualLogic Storage Management Pack Suite 舊版的任何覆寫 (自訂的探索、監視、規則等) 都會轉移至 Dell EqualLogic Storage Management Pack Suite 6.0 版。

10. 完成作業後，按一下 **Close** (關閉)。

從舊版的 Operations Manager 升級

您可以遵照 Microsoft 指南，升級至 OpsMgr。如需支援的升級藍本，請參閱 Microsoft System Center 說明文件。

從 OpsMgr 2012 R2 升級至 OpsMgr 2016

升級至 OpsMgr 2016 不會影響現有 Dell EqualLogic Management Pack Suite 的功能。如需有關從 OpsMgr 2012 R2 升級至 OpsMgr 2016 的資訊，請參閱 <https://docs.microsoft.com/zh-tw/system-center/scom/deploy-upgrade-overview>。

從 OpsMgr 2012 SP1 升級至 OpsMgr 2012 R2


升級至 OpsMgr 2012 R2 不會影響現有的 Dell EqualLogic Management Pack Suite 功能和功能性。關於從 OpsMgr 2012 SP1 升級至 OpsMgr 2012 R2 的資訊，請參閱 technet.microsoft.com/en-us/library/dn249707.aspx。

從 OpsMgr 2012 升級至 OpsMgr 2012 SP1

升級至 OpsMgr 2012 SP1 不會影響現有的 Dell EqualLogic Storage Management Pack Suite 功能和功能性。關於從 OpsMgr 2012 升級至 OpsMgr 2012 SP1 的資訊，請參閱 technet.microsoft.com/en-us/library/jj899854.aspx。

從 OpsMgr 2007 R2 升級至 OpsMgr 2012

如需從 OpsMgr 2007 R2 升級至 OpsMgr 2012 的詳細資料，請參閱 technet.microsoft.com/en-us/library/hh476934.aspx。

 註：若要確定功能管理工作流程是否以最佳狀態運作，請在升級至 OpsMgr 2012 之後重新啟動根管理伺服器。



解除安裝 Dell EqualLogic Storage Management Pack Suite

若要解除安裝 Dell EqualLogic Storage Management Pack:

1. 使用 **Dell 功能管理儀表板** 從 OpsMgr 移除 Dell EqualLogic 監視功能。如需更多資訊，請參閱 [使用 Dell 功能管理儀表板移除監視功能](#)。
2. 解除安裝 Dell EqualLogic Storage Management Pack Suite。如需更多資訊，請參閱 [解除安裝 Dell EqualLogic Storage Management Pack Suite](#)。

使用 Dell 功能管理儀表板移除監視功能

建議您使用 **Dell 功能管理儀表板** 移除管理組件。移除任何監視功能前，先關閉或解決所有開啟的警告。移除監視功能時，**Dell 功能管理儀表板** 會將所有覆寫參照匯至 Windows Temp 資料夾。

使用 **Dell 功能管理儀表板** 移除管理組件：

1. 啟動 OpsMgr 主控台。
2. 在瀏覽窗格上，按一下 **Monitoring (監視)**。
3. 展開 **Monitoring (監視)** → **Dell** → **Feature Management Dashboard (功能管理儀表板)**。
Feature Management Dashboard (功能管理儀表板) 會顯示 OpsMgr 內出現的管理組件清單。
4. 從 **Feature Management State (功能管理狀態)** 窗格選取 **EqualLogic Monitoring (EqualLogic 監視)**。
5. 在 **Tasks (作業)** 窗格下方，展開 **Dell Monitoring Feature Tasks (Dell 監視功能作業)**。

 **註：** 在 System Center Operations Manager 2007 R2 中，Tasks (工作) 窗格稱為 Actions (動作) 窗格。


6. 按一下 **Remove EqualLogic Feature (移除 EqualLogic 功能)**。
7. 在執行作業畫面中，選取 **Use the predefined Run As Account (使用預先定義的執行身分帳戶)** 選項。

 **警告：** 如果有任何必須覆寫且將導致資料遺失的相依性或關聯，作業將失敗並顯示適當的訊息。若要繼續執行作業，請按一下 **Override (覆寫)** 並將 **AutoResolve Warnings/Errors (自動解決警告/錯誤)** 覆寫設為 **True (是)**。如需更多資訊，請參閱 [覆寫作業參數](#)。


8. 按一下 **Run (執行)**。
9. 作業完成後，按一下 **Close (關閉)**。

 **註：** 移除任何功能均可能影響某些使用者角色的範圍。

解除安裝 Dell EqualLogic Storage Management Pack Suite

 **註：** 在分散式設定 (包含 OpsMgr 2016、OpsMgr 2012 R2、OpsMgr 2012 SP1 或 OpsMgr 2012 的分散式資源池) 中，如果您的管理套件組同時包括 Dell Server Management Pack Suite 6.0 版和 Dell EqualLogic Storage Management Pack Suite 6.0 版，解除安裝 Dell EqualLogic Storage Management Pack Suite 後，儀表板項目可能不會隨之更新。更新的儀表板項目只會出現在功能管理儀表板的下一個探索週期中。

若要解除安裝 Dell EqualLogic Storage Management Pack Suite:

1. 按一下 **Start (開始)** → **Control Panel (控制台)** → **Uninstall a program (解除安裝程式)**。
 **註：** 在執行 Windows Server 2012 的系統啟動 Start (開始) 畫面，然後按一下 **Control Panel (控制台)** → **Uninstall a program (解除安裝程式)**。
2. 以滑鼠右鍵按一下 **Dell EqualLogic Storage Management Pack Suite 6.0 版**，然後按一下 **Uninstall (解除安裝)**。
3. 按照螢幕上的指示完成解除安裝程序。

也可按兩下安裝程式，選取 **Remove (移除)**，然後按照螢幕上的指示進行。

停用憑證驗證

若要停用憑證驗證：

1. 編輯安裝了 **Dell EqualLogic Storage Management Pack Suite 6.0** 版之 Library 資料夾下的 **DellEQLHelper.dll.config** 檔。
2. 將 **generatePublisherEvidence** 的值設為 **false**。

疑難排解

以下章節提供安裝相關錯誤的故障排除資訊。

功能管理儀表板未填入

在分散式設定中，會先選取首先安裝 Dell EqualLogic Storage Management Pack 套件的管理伺服器，負責代管探索、警示和工作這類全部的功能管理活動。最先安裝 Dell EqualLogic Storage Management Pack 的管理伺服器，會填入功能管理儀表板。然而，如果沒有在管理伺服器執行安裝程式，就已經手動匯入功能監視管理組件，則不會選取功能管理組件主機，因而不會填入功能管理儀表板。

若要填入功能管理儀表板：

1. 在 OpsMgr 主控台中，按一下 **Authoring** (製作)。
2. 在 **Authoring** (製作) 中，展開 **Management Pack Objects** (管理組件物件)。
3. 按一下 **Object Discoveries** (物件探索)。
4. 在 **Look for** (尋找)：欄位中，搜尋 **Dell Feature Management Host Discovery for EqualLogic Monitoring Feature**。
5. 在 **Dell Feature Management Host Discovery for EqualLogic Monitoring Feature** 上按一下滑鼠右鍵，然後選擇 **Overrides** (覆寫) → **Override the Object Discovery** (覆寫物件探索) → **給所有等級物件：Dell Feature Management Host Discovery for EqualLogic Monitoring Feature**。
6. 選取 **FmpHostFqdn**，然後將必須執行功能管理活動之管理伺服器的覆寫值設為 FQDN。

 註：在 OpsMgr2007 R2 叢集的環境排程功能管理工作流程，覆寫 FmpHostFqdn 值為叢集的 FQDN。

問題與解決方式

表 2. 問題與解決方式

問題	解決方式
無法從 Uninstall or change a program/ Add or Remove programs (解除安裝或變更程式/ 新增或移除程式) 視窗修理 Dell EqualLogic Storage Management Pack Suite 安裝。	使用安裝程式的修理選項，如需更多資訊，請參閱 Using The Repair Option Of The Installer (使用安裝程式的修理選項)。

已知限制

表 3. 已知限制


限制	適用範圍
在執行 OpsMgr 2012 SP1 的系統上，如果對管理組件進行任何覆寫，功能管理儀表板工作無法移除 EqualLogic 監視功能這類監視功能。從 OpsMgr 的 Administrators (管理) 標籤刪除管理組件。如需更多資訊，請參閱 OpsMgr 的線上說明文件，網址是 technet.microsoft.com 。	<ul style="list-style-type: none"> • Dell EqualLogic Storage Management Pack Suite • OpsMgr 2012 SP1

匯入 Dell 功能監視管理組件

如果安裝程式無法匯入功能監視管理組件：

1. 啟動 OpsMgr 主控台。
2. 在瀏覽窗格上按一下 **Administration** (管理)。
3. 展開 **Administration** (管理)。
4. 用滑鼠右鍵按一下 **Management Packs** (管理組件)，然後選取 **Import Management Packs** (匯入管理組件)。
5. 在 **Select Management Packs** (選取管理組件) 畫面上，按一下 **Add (新增)** → **Add from disk (從磁碟新增)**。
6. 輸入位置詳細資料，或瀏覽 **Dell EqualLogic Storage Management Pack Suite** 的安裝位置。
如果已在預設目錄安裝管理組件，則瀏覽至 C:\Program Files\Dell Management Packs\EqualLogic Storage Mgmt Suite\6.0 存取 Dell Feature Monitoring 管理組件。
7. 選取 Dell.OperationsLibrary.Common.mp 和 Dell.Connections.HardwareLibrary.mp (位於 **Library** 資料夾內)，然後按一下 **Open** (開啟)。
8. 在 **Select Management Packs** (選取管理組件) 畫面上，按一下 **Add (新增)** → **Add from disk (從磁碟新增)**。
9. 選取 Dell.FeatureManagement.Pack.mp，然後按一下 **Open** (開啟)。
Import Management Packs (匯入管理組件) 畫面隨即出現，並且在 **Import List** (匯入清單) 中顯示管理組件。
10. 按一下 **Install** (安裝)。

覆寫作業參數

 **警示：覆寫作業參數將導致管理組件或作業資料遺失。**

1. 啟動 OpsMgr 主控台。
2. 在瀏覽窗格上，按一下 **Monitoring** (監視)。
3. 展開 **Monitoring** (監視) → **Dell** → **Feature Management Dashboard (Dell 功能管理儀表板)**。
Feature Management Dashboard (功能管理儀表板) 窗格會顯示出現在 OpsMgr 的監視功能清單，以及您可以升級的版本。
4. 選取監視功能，然後按一下想要覆寫的作業。
5. 在執行作業畫面中，按一下 **Override** (覆寫)。
Override Task Parameters (覆寫工作參數) 畫面隨即顯示。
6. 在 **New Value** (新值) 欄中，將 **AutoResolve Warnings/Errors** (自動解決警告/錯誤) 的值設為 **True** (是)。
7. 按一下 **Override** (覆寫)。
8. 按一下 **Run** (執行)，執行作業。

啟用代理程式代理選項

若要啟用代理程式 proxy：

1. 啟動 OpsMgr 主控台。
2. 在瀏覽窗格上按一下 **Administration** (管理)。
3. 展開 **Administration** (管理) → **Device Management (裝置管理)**，然後按一下 **Management Servers** (管理伺服器)。
4. 以滑鼠右鍵按一下管理伺服器，然後按一下 **Properties** (內容)。
Management Server Properties (管理伺服器內容) 畫面隨即顯示。
5. 按一下 **Security** (安全性) 標籤
6. 在 **Server Proxy** 下選取 **Allow this server to act as a proxy and discover managed objects on other computers** (允許此伺服器做為 Proxy，並探索其他電腦上的受管物件) 選項。

