

# Dell EqualLogic Server Management Pack Suite Version 6.0 für Microsoft System Center Operations Manager Installationshandbuch



# Anmerkungen, Vorsichtshinweise und Warnungen

-  **ANMERKUNG:** Eine ANMERKUNG macht auf wichtige Informationen aufmerksam, mit denen Sie Ihr Produkt besser einsetzen können.
-  **VORSICHT:** Ein VORSICHTSHINWEIS macht darauf aufmerksam, dass bei Nichtbefolgung von Anweisungen eine Beschädigung der Hardware oder ein Verlust von Daten droht, und zeigt auf, wie derartige Probleme vermieden werden können.
-  **WARNUNG:** Durch eine WARNUNG werden Sie auf Gefahrenquellen hingewiesen, die materielle Schäden, Verletzungen oder sogar den Tod von Personen zur Folge haben können.

**Copyright © 2010–2017 Dell Inc. oder seine Tochterunternehmen. Alle Rechte vorbehalten.** Dell, EMC und andere Marken sind Marken von Dell Inc. oder deren Tochtergesellschaften. Andere Marken können Marken ihrer jeweiligen Inhaber sein.

2017 - 04

Rev. A00

# Inhaltsverzeichnis

<b>1 Übersicht.....</b>	<b>4</b>
Vorbedingungen.....	4
Voraussetzungen für die verteilte Installation.....	5
Inhalt der Dell EqualLogic Storage Management Pack Suite.....	5
Unterstützte Betriebssysteme.....	5
Installieren der Dell EqualLogic Storage Management Pack Suite.....	5
Ausführen des Installationsprogramms für das Management Pack.....	5
Importieren von Überwachungsfunktionen mithilfe des Dell Feature Management Dashboards.....	6
Verwenden der Reparaturoption des Installationsprogramms.....	9
Aktualisieren von Dell EqualLogic Storage Management Pack Suite Version 5.0 mithilfe des Dell Feature Management Dashboards.....	9
Aktualisieren einer früheren Version von Operations Manager.....	10
Aktualisieren von OpsMgr 2012 R2 auf OpsMgr 2016.....	10
Aktualisieren von OpsMgr 2012 SP1 auf OpsMgr 2012 R2.....	10
Aktualisieren von OpsMgr 2012 auf OpsMgr 2012 SP1.....	10
Aktualisieren von OpsMgr 2007 R2 auf OpsMgr 2012.....	10
Deinstallieren der Dell EqualLogic Storage Management Pack Suite.....	11
Entfernen von Überwachungsfunktionen mithilfe des Dell Feature Management Dashboards.....	11
Deinstallieren der Dell EqualLogic Storage Management Pack Suite.....	11
Deaktivieren der Zertifikatüberprüfung.....	12
<b>2 Fehlerbehebung.....</b>	<b>13</b>
Feature Management Dashboard wird nicht befüllt.....	13
Probleme und Lösungen.....	13
Bekannte Einschränkungen .....	13
Importieren des Dell Feature Monitoring Management Packs.....	14
Überschreiben von Aufgabenparametern.....	14
Aktivieren der Agent-Proxy-Option.....	15



# Übersicht

Dieses Handbuch bietet Informationen zur Installation, Konfiguration und Verwendung der Dell EqualLogic Storage Management Pack Suite Version 6.0 für Microsoft System Center 2016 Operations Manager, Microsoft System Center 2012 R2 Operations Manager, Microsoft System Center 2012 SP1 Operations Manager, Microsoft System Center 2012 Operations Manager und Microsoft System Center Operations Manager 2007 R2.

Die Integration der Dell EqualLogic Storage Management Pack Suite Version 6.0 mit Microsoft System Center 2016 Operations Manager, Microsoft System Center 2012 R2 Operations Manager oder Microsoft System Center 2012 SP1 Operations Manager oder Microsoft System Center 2012 Operations Manager oder Microsoft System Center Operations Manager 2007 R2 ermöglicht Ihnen die Verwaltung, Überwachung und Sicherstellung der Verfügbarkeit Ihrer Dell EqualLogic Geräte.

**⚠ VORSICHT: Führen Sie die in diesem Dokument genannten Verfahren nur dann aus, wenn Sie über das entsprechende Wissen und die nötige Erfahrung bei der Verwendung von Microsoft Windows-Betriebssystemen sowie Microsoft System Center 2016 Operations Manager, Microsoft System Center 2012 R2 Operations Manager oder Microsoft System Center 2012 SP1 Operations Manager oder Microsoft System Center 2012 Operations Manager oder Microsoft System Center Operations Manager 2007 R2 verfügen, um Datenbeschädigung und/oder Datenverlust zu vermeiden.**

**📌 ANMERKUNG: Alle in diesem Handbuch enthaltenen Verweise auf den OpsMgr gelten für Microsoft System Center 2016 Operations Manager, Microsoft System Center 2012 R2 Operations Manager oder Microsoft System Center 2012 SP1 Operations Manager oder Microsoft System Center 2012 Operations Manager oder Microsoft System Center Operations Manager 2007 R2, sofern nicht anders angegeben.**

Das Installationsprogramm für die Management Pack Suite, das Installationshandbuch und die Dateien mit den Versionshinweisen befinden sich in der selbstentpackenden, ausführbaren Datei `Dell_EqualLogic_Storage_Management_Pack_Suite_v6.0_Axx.exe` (wobei xx für die Versionsnummer des Dell EqualLogic Storage Management Pack steht). Sie können die ausführbare Datei unter [dell.com/support](http://dell.com/support) herunterladen:

Lesen Sie die Versionshinweise zum Management Pack. Diese enthalten die neuesten Informationen zu Software- und Verwaltungsserveranforderungen sowie Informationen zu bekannten Problemen. Die Versionshinweise sind auch auf der Dokumentationsseite von Systems Management unter [dell.com/support/home](http://dell.com/support/home) zu finden.

## Vorbedingungen

Stellen Sie vor der Installation der Dell EqualLogic Storage Management Pack Suite Version 6.0 auf einem Verwaltungsserver sicher, dass folgende Voraussetzungen erfüllt sind:

- Microsoft System Center 2016 Operations Manager, Microsoft System Center 2012 R2 Operations Manager oder Microsoft System Center 2012 SP1 Operations Manager oder Microsoft System Center 2012 Operations Manager oder Microsoft System Center Operations Manager 2007 R2.
- Der Administratorzugriff auf dem Verwaltungsserver zum Installieren von Suite und Importieren des Dell EqualLogic Storage Management Packs ist eingerichtet.
- Es wird mindestens Microsoft .NET Version 3.5 ausgeführt.
- Die OpsMgr-Befehls-Shell ist verfügbar.
- Windows PowerShell 2.0 wird ausgeführt.
- Laden Sie auf Systemen, auf denen OpsMgr 2012 SP1 ausgeführt wird, das Update Rollup 1 für OpsMgr 2012 SP1 aus der Microsoft-Wissensdatenbankartikel KB2790935 herunter. Weitere Informationen finden Sie unter [support.microsoft.com/kb/2785682](http://support.microsoft.com/kb/2785682).

- Installieren Sie auf Systemen, auf denen OpsMgr 2007 R2 mit Internet Explorer 9.0 ausgeführt wird, das **Kumulative Update 5 für System Center Operations Manager 2007 R2**. Weitere Informationen finden Sie unter [support.microsoft.com/kb/2495674](http://support.microsoft.com/kb/2495674).

## Voraussetzungen für die verteilte Installation

So installieren Sie die Dell EqualLogic Storage Management Pack Suite Version 6.0 als verteilte Installation:

- Wenn Sie OpsMgr 2007 R2 verwenden, führen Sie das Installationsprogramm auf allen Verwaltungsservern aus, die für die Überwachung der Dell EqualLogic-Geräte verwendet werden.
- Bei der Ausführung von OpsMgr 2016, OpsMgr 2012 oder höher:
  - Geben Sie einen Ressourcenpool für die Überwachung der Dell EqualLogic-Geräte an.
  - Führen Sie das Installationsprogramm auf allen Verwaltungsservern aus, die Teil des Ressourcenpools sind.
- Stellen Sie sicher, dass die Agent-Proxy-Option auf allen Verwaltungsservern aktiviert ist. Weitere Informationen finden Sie unter [Aktivieren der Agent-Proxy-Option](#).

## Inhalt der Dell EqualLogic Storage Management Pack Suite

Die Dell EqualLogic Storage Management Pack Suite ist in Form der folgenden Dateien in der selbstextrahierenden ausführbaren Datei **Dell\_EqualLogic\_Storage\_Management\_Pack\_Suite\_v6.0\_Axx.exe** enthalten:

- **Dell\_EqualLogic\_Management\_Pack\_Suite\_x86\_x64.exe** – Das Installationsprogramm für die Installation der Dell EqualLogic Storage Management Pack Suite.
- **DellMPv60\_EqualLogic\_Readme.txt** – Die Infodatei für die Dell EqualLogic Storage Management Pack Suite.
- **DellMPv60\_EqualLogic\_IG.pdf** – Das Handbuch für die Installation der Dell EqualLogic Storage Management Pack Suite.

Die selbstextrahierende ausführbare Datei ist unter [dell.com/support](http://dell.com/support) verfügbar.

## Unterstützte Betriebssysteme

Unterstützte Betriebssysteme für:

- System Center 2016 Operations Manager – siehe [technet.microsoft.com/en-us/system-center-docs/system-requirements/system-requirements](http://technet.microsoft.com/en-us/system-center-docs/system-requirements/system-requirements).
- System Center 2012 R2 Operations Manager, System Center 2012 SP1 Operations Manager und System Center 2012 Operations Manager – siehe [technet.microsoft.com/en-us/library/hh205990.aspx](http://technet.microsoft.com/en-us/library/hh205990.aspx)
- System Center Operations Manager 2007 R2 – Siehe [technet.microsoft.com/en-us/library/bb309428.aspx](http://technet.microsoft.com/en-us/library/bb309428.aspx)

## Installieren der Dell EqualLogic Storage Management Pack Suite

So installieren und aktivieren Sie das Dell EqualLogic Storage Management Pack:


1. Führen Sie die Installationsdatei des Management Pack aus, um die Verwaltungspakete zu entpacken und Dell EqualLogic Storage Management Pack Suite zu installieren.  
Weitere Informationen finden Sie unter [Ausführen des Installationsprogramms für das Management Pack](#).
2. Aktivieren Sie die unterstützten Überwachungsfunktionen mithilfe des **Dell Feature Management Dashboards**.  
Weitere Informationen finden Sie unter [Importieren von Überwachungsfunktionen mithilfe des Dell Feature Management Dashboards](#).

## Ausführen des Installationsprogramms für das Management Pack

1. Laden Sie die selbstextrahierende Datei **Dell\_EqualLogic\_Storage\_Management\_Pack\_Suite\_v6.0\_Axx.exe** (xx steht für die Versionsnummer des Dell EqualLogic Storage Management Packs) von [dell.com/support](http://dell.com/support) herunter.
2. Führen Sie die selbstextrahierende Datei aus, und geben Sie einen Pfad an, an dem der Inhalt der Datei extrahiert werden soll.



3. Starten Sie die extrahierte Datei **Dell\_EqualLogic\_Management\_Pack\_Suite\_x86\_x64.exe** vom gewählten Speicherort aus. Der Begrüßungsbildschirm für das Dell EqualLogic Storage Management Pack wird angezeigt.
4. Klicken Sie auf **Weiter**.  
Die Lizenzvereinbarung wird angezeigt.
5. Um mit der Installation fortzufahren, stimmen Sie den Lizenzvereinbarungen zu, nachdem Sie sie gelesen haben, und klicken Sie auf **Weiter**.
6. Klicken Sie auf **Ändern**, um den Standardordner für die Installation zu ändern (falls erforderlich) und klicken Sie dann auf **Weiter**.  
Das Fenster **Bereit zur Programminstallation** wird angezeigt.
7. Klicken Sie auf **Installieren**.  
Die Fortschrittsanzeige für die Installation der **Dell Server Management Pack Suite** wird angezeigt.

 **ANMERKUNG: Das Installationsprogramm überprüft einige Minuten lang die Zertifikate. Wenn Sie diese Überprüfung nicht durchführen möchten, öffnen Sie Internetoptionen, und klicken Sie auf die Registerkarte Erweitert. Entfernen Sie unter Einstellungen das Häkchen bei den Optionen Auf gesperrte Zertifikate von Herausgebern überprüfen und Auf gesperrte Serverzertifikate überprüfen.**

8. Klicken Sie auf **Fertigstellen** im Fenster **Install Shield Wizard Completed**.  
Die Dell EqualLogic Storage Management Pack Suite wird am ausgewählten Speicherort installiert, und das Installationsprogramm registriert die Datei **DellDeviceHelper.dll** auf dem Verwaltungsserver.

Die Management Packs werden unter **C:\Program Files\Dell Management Packs\EqualLogic Storage Mgmt Suite\6.0** extrahiert.

Informationen zum Importieren der Management Packs und Aktivieren der Überwachungsfunktionen finden Sie unter [Importieren von Überwachungsfunktionen mithilfe des Dell Feature Management Dashboards](#).

 **ANMERKUNG: Das Dell Feature Monitoring Management Pack wird automatisch importiert, wenn die Installation erfolgreich abgeschlossen wurde. Wenn das Installationsprogramm das Dell Feature Monitoring Management Pack nicht importieren konnte, führen Sie einen manuellen Import aus. Weitere Informationen finden Sie unter [Importieren des Dell Feature Monitoring Management Pack](#).**

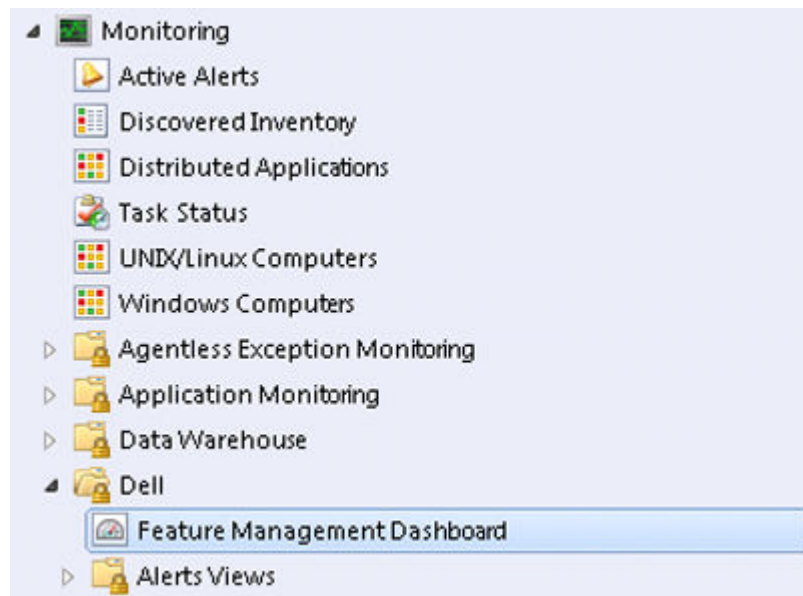
## Importieren von Überwachungsfunktionen mithilfe des Dell Feature Management Dashboards

Mit dem **Dell Feature Management Dashboard** können Sie die verfügbaren Überwachungsfunktionen der Dell EqualLogic Management Pack Suite anzeigen und sie so einstellen, dass die Management Packs, die von einer bestimmten Funktion benötigt werden, automatisch importiert oder aktualisiert werden, bzw. entfernt werden, wenn sie nicht benötigt werden.

Bei einer verteilten Installation (einschließlich eines verteilten Ressourcenpools in OpsMgr 2016 und OpsMgr 2012) wird der Verwaltungsserver, auf dem die Dell Server Management Pack Suite zuerst installiert wird, zum Hosten der Funktionsverwaltungsaktivitäten ausgewählt, wie z. B. Ermittlungen, Warnmeldungen und Aufgaben.

So importieren Sie Überwachungsfunktionen:

1. Starten Sie die OpsMgr-Konsole.
2. Klicken Sie im Fenster **Navigation** auf **Überwachung**.
3. Erweitern Sie **Überwachung** → **Dell** → **Feature Management Dashboard**.



Im Fenster **Feature Management Dashboard** werden eine Liste der installierten Funktionen, die aktuell verwendete Version, die Version, auf die Sie aktualisieren können und die Überwachungsebene angezeigt.

- Wählen Sie die Funktion **EqualLogic-Überwachung** im Bereich **Funktionsverwaltungszustand** aus.

Feature Management Dashboard

Feature Management State (1)

Feature Name	Description	Monitoring Level	In Use Version	Available Version	Total Node Lic...	License In Use	Current License Us...
EqualLogic Monitoring	Monitor Dell Equallogic Storage Array devices	Not Installed	Not Installed	6.0	Not Applicable	Not Applicable	Not Applicable

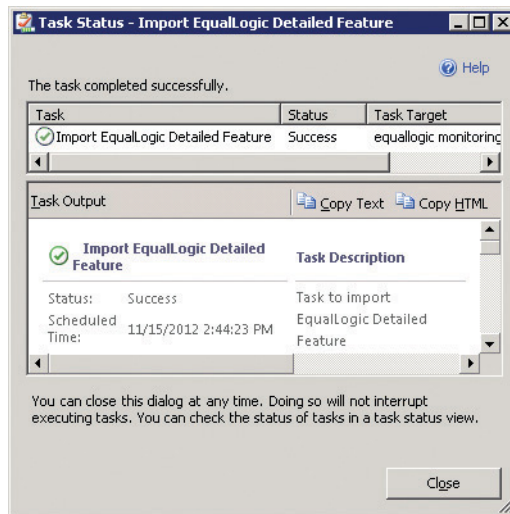
Abbildung 1. Feature Management Dashboard

- Vergrößern Sie im Fenster **Aufgaben Dell Überwachungsfunktionsaufgaben**.

 **ANMERKUNG:** In System Center Operations Manager 2007 R2 wird der Bereich Aufgaben mit Maßnahmen bezeichnet.

Dell Monitoring Feature Tasks 


- Klicken Sie auf die Aufgabe **EqualLogic Scalable-Funktion importieren** oder **EqualLogic Detailed-Funktion importieren**, um die Funktion zu importieren oder zu aktualisieren.  
Weitere Informationen finden Sie unter [Funktionsverwaltungsaufgaben](#).
- Stellen Sie im Bildschirm zum Ausführen von Aufgaben sicher, dass die Option **Vordefiniertes „Ausführen als“-Konto verwenden** ausgewählt ist.
- Klicken Sie auf **Ausführen**.
- Nachdem die Aufgabe erfolgreich abgeschlossen wurde, klicken Sie auf **Schließen**.



 **ANMERKUNG:** Warten Sie ab, bis eine Aufgabe abgeschlossen wurde, bevor Sie eine andere Aufgabe mithilfe des Feature Management Dashboard starten.

### Funktionsverwaltungsaufgaben

In der folgenden Tabelle sind die im **Feature Management Dashboard** verfügbaren Aufgaben aufgeführt.

 **ANMERKUNG:** Im OpsMgr-Ereignisprotokoll können Sie Fehlerereignisse im Zusammenhang mit bereits vorhandenen Management Packs, die erneut in OpsMgr importiert werden, ignorieren. Diese Fehler treten dann auf, wenn das Feature Management Dashboard abhängige Management Packs, die bereits in OpsMgr vorhanden waren, importiert.

 **ANMERKUNG:** Warten Sie, bis ein Task abgeschlossen ist (die Statusänderungen können Sie über das Dashboard abrufen), bevor Sie einen neuen Task über das Feature Management Dashboard starten.

Tabelle 1. Funktionsverwaltungsaufgaben der Dell EqualLogic Storage Management Suite

Aufgaben	Beschreibung
License Server konfigurieren	Für die Dell EqualLogic Storage Management Pack Suite Version 6.0 sind keine Lizenzen erforderlich.
EqualLogic Scalable-Funktion importieren	Wenn die Dell EqualLogic-Überwachungsfunktion nicht vorhanden ist, wird die Scalable-Edition der Dell EqualLogic-Speicherüberwachungsfunktion importiert. Wenn die Dell EqualLogic-Überwachungsfunktion nicht vorhanden ist, wird die Scalable-Edition der Dell EqualLogic-Speicherüberwachungsfunktion importiert. Weitere Informationen finden Sie im Abschnitt „Details Of Components Modelled By The Dell EqualLogic Storage Management Pack Suite“ (Details zu Komponenten, die von der Dell EqualLogic Storage Management Pack Suite modelliert wurden) des Benutzerhandbuchs <i>Dell EqualLogic Storage Management Pack Suite Version 6.0 For Microsoft System Center Operations Manager User's Guide</i> (Benutzerhandbuch für die Dell EqualLogic Storage Management Pack Suite Version 6.0 für Microsoft System Center Operations Manager), das unter <a href="http://dell.com/support/home">dell.com/support/home</a> verfügbar ist.
EqualLogic Detailed-Funktion importieren	Wenn die Dell EqualLogic-Überwachungsfunktion nicht vorhanden ist, wird die Detailed-Edition der Dell EqualLogic-

Aufgaben	Beschreibung
	Speicherüberwachungsfunktion importiert. Weitere Informationen finden Sie im Abschnitt "Details zu den durch die Dell EqualLogic Storage Management Pack Suite modellierten Komponenten" des <i>Dell EqualLogic Server Management Pack Suite Version 6.0 für Microsoft System Center Operations Manager</i> unter <a href="http://dell.com/support/home">dell.com/support/home</a> .
<b>EqualLogic Scalable-Funktion einstellen</b>	Wird die Detailed-Edition der Dell EqualLogic-Speicherüberwachungsfunktion auf dem System ausgeführt, schaltet das Feature Management Dashboard von der EqualLogic Detailed-Funktion zur EqualLogic Scalable-Funktion um.
<b>EqualLogic Detailed-Funktion einstellen</b>	Wird die Scalable-Edition der Dell EqualLogic-Speicherüberwachungsfunktion auf dem System ausgeführt, schaltet das Feature Management Dashboard von der EqualLogic Scalable-Funktion zur EqualLogic Detailed-Funktion um.
<b>Dashboard aktualisieren</b>	Aktualisiert das Feature Management Dashboard, falls keine automatische Aktualisierung stattgefunden hat.
<b>EqualLogic-Funktion entfernen</b>	Entfernt die Dell EqualLogic-Speicherüberwachungsfunktion.

## Verwenden der Reparaturoption des Installationsprogramms

Mithilfe der Reparaturoption des Installationsprogramms können Sie Installationsfehler reparieren. Sie ermöglicht die Neuinstallation des Management Packs und fehlender Dateien sowie die Korrektur von Registrierungseinträgen. Gehen Sie folgendermaßen vor, um die Installation der Dell EqualLogic Storage Management Pack Suite zu reparieren:



1. Führen Sie die extrahierte Datei **Dell\_EqualLogic\_Management\_Pack\_Suite\_x86\_x64.exe** am gewählten Speicherort aus, um das Installationsprogramm zu starten.  
Der Begrüßungsbildschirm wird angezeigt.
2. Klicken Sie auf **Weiter**.
3. Wählen Sie **Reparatur** aus und klicken Sie auf **Weiter**.  
Das Fenster **Bereit zur Reparatur des Programms** wird angezeigt.
4. Klicken Sie auf **Installieren**.  
Ein Verlaufsbildschirm zeigt den Fortschritt der Installation an. Wenn die Installation abgeschlossen ist, wird das Fenster **InstallShield-Assistent abgeschlossen** angezeigt.
5. Klicken Sie auf **Fertigstellen**.

## Aktualisieren von Dell EqualLogic Storage Management Pack Suite Version 5.0 mithilfe des Dell Feature Management Dashboards

Es wird empfohlen, das Dell Feature Management Dashboard zu verwenden, um die Überwachungsfunktionen zu aktualisieren. So aktualisieren Sie die Überwachungsfunktionen mithilfe des Dell Feature Management Dashboard:

1. Führen Sie das Installationsprogramm für Dell EqualLogic Storage Management Pack Suite Version 6.0 aus.  
Weitere Informationen finden Sie unter [Ausführen des Installationsprogramms für das Management Pack](#).
2. Starten Sie die OpsMgr-Konsole.
3. Klicken Sie im Navigationsbereich auf **Überwachung**.
4. Erweitern Sie **Überwachung Dell** → **Funktionsverwaltungs-Dashboard**.  
Das **Feature Management Dashboard** zeigt eine Liste der in OpsMgr vorhandenen Management Packs an.



5. Wählen Sie die Option **EqualLogic-Überwachung** im Bereich **Funktionsverwaltungszustand** aus.
6. Vergrößern Sie unter **Aufgaben Dell Überwachungsfunktionsaufgaben**.
  -  **ANMERKUNG:** In OpsMgr 2007 R2 wird der Bereich Tasks mit Maßnahmen bezeichnet.
7. Wählen Sie die Option **EqualLogic Scalable-Funktion einstellen** oder **EqualLogic Detailed-Funktion einstellen** aus, um die Überwachungsfunktion zu aktualisieren.  
Weitere Informationen finden Sie unter [Funktionsverwaltungsaufgaben](#).
8. Wählen Sie im Bildschirm für die Ausführung von Aufgaben die Option **Vordefiniertes „Ausführen als“-Konto verwenden** aus.
  -  **VORSICHT:** Wenn Abhängigkeiten oder Zuordnungen bestehen, die Sie überschreiben müssen, was zu Datenverlust führt, dann schlägt die Aufgabe mit der entsprechenden Meldung fehl. Um mit der Aufgabe fortzufahren, klicken Sie auf **Überschreiben**, und setzen Sie die **Überschreibung Warnungen/Fehler automatisch lösen auf Wahr**. Weitere Informationen finden Sie unter [Überschreiben von Aufgabenparametern](#).
9. Klicken Sie auf **Ausführen**.  
Während der Aktualisierung werden alle Überschreibungen (Anpassungen für Ermittlung, Überwachung, Regeln usw.) von der vorhergehenden Version der Dell EqualLogic Storage Management Pack Suite auf die Dell Server Management Pack Suite Version 6.0. migriert.
10. Nachdem die Aufgabe abgeschlossen wurde, klicken Sie auf **Schließen**.

## Aktualisieren einer früheren Version von Operations Manager

Sie können gemäß den Microsoft-Richtlinien eine Aktualisierung von früheren Versionen auf OpsMgr durchführen. Ziehen Sie die Microsoft System Center-Dokumentation heran, um Informationen zu den unterstützten Aktualisierungsszenarien zu erhalten.

### Aktualisieren von OpsMgr 2012 R2 auf OpsMgr 2016

Eine Aktualisierung auf OpsMgr 2016 hat keine Auswirkungen auf die vorhandenen Merkmale und Funktionen der Dell EqualLogic Storage Management Pack Suite. Weitere Informationen zum Aktualisieren von OpsMgr 2012 R2 auf OpsMgr 2016 finden Sie unter [technet.microsoft.com/en-us/system-center-docs/om/deploy/upgrading-to-system-center-2016-operations-manager](http://technet.microsoft.com/en-us/system-center-docs/om/deploy/upgrading-to-system-center-2016-operations-manager).

### Aktualisieren von OpsMgr 2012 SP1 auf OpsMgr 2012 R2

Eine Aktualisierung auf OpsMgr 2012 R2 hat keine Auswirkungen auf die vorhandenen Merkmale und Funktionen der Dell EqualLogic Storage Management Pack Suite. Weitere Informationen zum Aktualisieren von OpsMgr 2012 SP1 auf OpsMgr 2012 R2 finden Sie unter [technet.microsoft.com/en-us/library/dn249707.aspx](http://technet.microsoft.com/en-us/library/dn249707.aspx).

### Aktualisieren von OpsMgr 2012 auf OpsMgr 2012 SP1

Eine Aktualisierung auf OpsMgr 2012 SP1 hat keine Auswirkungen auf die vorhandenen Merkmale und Funktionen der Dell EqualLogic Storage Management Pack Suite. Weitere Informationen zum Aktualisieren von OpsMgr 2012 auf OpsMgr 2012 SP1 finden Sie unter [technet.microsoft.com/en-us/library/jj899854.aspx](http://technet.microsoft.com/en-us/library/jj899854.aspx).

### Aktualisieren von OpsMgr 2007 R2 auf OpsMgr 2012

Details zur Aktualisierung von OpsMgr 2007 R2 auf OpsMgr 2012 finden Sie unter [technet.microsoft.com/en-us/library/hh476934.aspx](http://technet.microsoft.com/en-us/library/hh476934.aspx).

-  **ANMERKUNG:** Um sicherzustellen, dass die Workflows zur Funktionsüberwachung optimal funktionieren, starten Sie den Stammverwaltungsserver nach der Aktualisierung auf OpsMgr 2012 neu.

# Deinstallieren der Dell EqualLogic Storage Management Pack Suite



So deinstallieren Sie das Dell EqualLogic Storage Management Pack:

1. Entfernen Sie die Dell EqualLogic-Überwachungsfunktion mithilfe des **Dell Feature Management Dashboards** aus OpsMgr. Weitere Informationen finden Sie unter [Entfernen von Überwachungsfunktionen mithilfe des Dell Feature Management Dashboards](#).
2. Deinstallieren Sie die Dell EqualLogic Storage Management Pack Suite. Weitere Informationen finden Sie unter [Deinstallieren der Dell EqualLogic Storage Management Pack Suite](#).

## Entfernen von Überwachungsfunktionen mithilfe des Dell Feature Management Dashboards


Es wird empfohlen, das **Dell Feature Management Dashboard** zu verwenden, um die Management Packs zu entfernen. Schließen oder beheben Sie alle offenen Warnmeldungen, bevor Sie eine Überwachungsfunktion entfernen. Während des Entfernens einer Überwachungsfunktion exportiert das **Dell Feature Management Dashboard** alle Überschreibungsreferenzen in den Windows-Ordner „Temp“.

So entfernen Sie ein Management Pack mithilfe des **Dell Feature Management Dashboards**:


1. Starten Sie die OpsMgr-Konsole.
2. Klicken Sie im Navigationsbereich auf **Überwachung**.
3. Erweitern Sie **Überwachung** → **Dell** → **Funktionsverwaltungs-Dashboard**.  
Das **Feature Management Dashboard** zeigt eine Liste der in OpsMgr vorhandenen Management Packs an.
4. Wählen Sie die Option **EqualLogic-Überwachung** im Bereich **Funktionsverwaltungszustand** aus.
5. Vergrößern Sie im Fenster **Aufgaben Dell Überwachungsfunktionsaufgaben**.  
 **ANMERKUNG:** In System Center Operations Manager 2007 R2 wird der Bereich Aufgaben mit Maßnahmen bezeichnet.
6. Klicken Sie auf **EqualLogic-Funktion entfernen**.
7. Wählen Sie im Bildschirm für die Ausführung von Aufgaben die Option **Vordefiniertes „Ausführen als“-Konto verwenden** aus.  
 **VORSICHT:** Wenn Abhängigkeiten oder Zuordnungen bestehen, die außer Kraft gesetzt werden müssen, was zu Datenverlust führt, dann schlägt die Aufgabe mit der entsprechenden Meldung fehl. Um mit der Aufgabe fortzufahren, klicken Sie auf Überschreiben und setzen Sie die Überschreibung Warnungen/Fehler automatisch lösen auf Wahr. Weitere Informationen finden Sie unter [Aufgabenparameter überschreiben](#).
8. Klicken Sie auf **Ausführen**.
9. Klicken Sie nach Abschluss der Aufgabe auf **Schließen**.

 **ANMERKUNG:** Das Entfernen einer Funktion kann die Reichweite von Benutzerrollen beeinträchtigen.

## Deinstallieren der Dell EqualLogic Storage Management Pack Suite

 **ANMERKUNG:** Bei einer verteilten Installation (einschließlich eines verteilten Ressourcenpools in OpsMgr 2016, OpsMgr 2012 R2, OpsMgr 2012 SP1 oder OpsMgr 2012) kann es vorkommen, dass die Dashboard-Einträge nach der Deinstallation der Dell EqualLogic Storage Management Pack Suite nicht entsprechend aktualisiert werden, sofern Ihre Management Suite sowohl die Dell Server Management Pack Suite Version 6.0 als auch die Dell EqualLogic Storage Management Pack Suite Version 6.0 enthält. Die aktualisierten Dashboard-Einträge werden erst beim nächsten Ermittlungszyklus des Feature Management Dashboards angezeigt.

So deinstallieren Sie die Dell EqualLogic Storage Management Pack Suite:

1. Klicken Sie auf **Start** → **Systemsteuerung** → **Programm deinstallieren**.  
 **ANMERKUNG:** Starten Sie auf Systemen, die Windows Server 2012 ausführen, den Bildschirm Start und klicken Sie auf Control Panel (Systemsteuerung) → Uninstall a program (Programm deinstallieren).
2. Klicken Sie mit der rechten Maustaste auf **Dell EqualLogic Storage Management Pack Suite v6.0** und klicken Sie anschließend auf **Deinstallieren**.



3. Befolgen Sie die Anweisungen auf dem Bildschirm, um den Deinstallationsvorgang durchzuführen.

Sie können auch auf das Installationsprogramm doppelklicken, die Option **Entfernen** auswählen und die Anleitungen auf dem Bildschirm befolgen.

## Deaktivieren der Zertifikatüberprüfung

So deaktivieren Sie die Zertifikatüberprüfung:

1. Bearbeiten Sie die Datei **DellEQLHelper.dll.config** im Ordner „Bibliothek“ am Installationsort der **Dell EqualLogic Storage Management Pack Suite v6.0**.
2. Setzen Sie den Wert von **generatePublisherEvidence** auf **Falsch**.

# Fehlerbehebung

Das folgende Kapitel bietet Informationen zur Behebung von mit der Installation verbundenen Fehlern.

## Feature Management Dashboard wird nicht befüllt

In einem verteilten Setup wird der Verwaltungsserver, auf dem die Dell EqualLogic Storage Management Pack Suite zuerst installiert wird, zum Hosten der Funktionsverwaltungsaktivitäten ausgewählt, wie z. B. Ermittlungen, Warnmeldungen und Tasks. Dieser Verwaltungsserver nimmt die Einträge im Feature Management Dashboard vor. Wenn Sie das Management Pack für die Überwachungsfunktionen jedoch manuell importiert haben, also ohne Ausführung des Installationsprogramms auf dem Verwaltungsserver, wurde der Host für das Funktionsverwaltungspackage nicht ausgewählt, weshalb keine Einträge im **Feature Management Dashboard** vorgenommen werden.

So befüllen Sie das **Feature Management Dashboard**:

1. Klicken Sie in der OpsMgr-Konsole auf **Authoring**.
2. Erweitern Sie unter **Authoring** den Eintrag **Management Pack-Objekte**.
3. Klicken Sie auf die **Objektermittlung**.
4. Suchen Sie im Feld **Suchen nach:** nach **Dell Feature Management Host-Ermittlung für die EqualLogic-Überwachungsfunktion**.
5. Klicken Sie mit der rechten Maustaste auf **Dell Feature Management Host-Ermittlung für die EqualLogic-Überwachungsfunktion**, und wählen Sie **Außerkräftsetzungen** → **Objektermittlung außer Kraft setzen** → **Für alle Objekte der Klasse: Dell Feature Management Host-Ermittlung für die EqualLogic-Überwachungsfunktion**.
6. Wählen Sie **FmpHostFqdn** aus, und setzen Sie den Überschreibungswert auf den FQDN des Verwaltungsservers, auf dem die Funktionsverwaltungsaktivitäten ausgeführt werden sollen.

 **ANMERKUNG:** Zum Planen der Funktionsverwaltungs-Workflows in der OpsMgr 2007 R2-Cluster-Umgebung; überschreiben Sie den FmpHostFqdn-Wert mit der Cluster-FQDN.

## Probleme und Lösungen

**Tabelle 2. Probleme und Lösungen**

Problem	Lösungen
Die Installation der Dell EqualLogic Storage Management Pack Suite kann nicht über das Fenster <b>Programm deinstallieren oder ändern</b> bzw. <b>Programme hinzufügen oder entfernen</b> repariert werden.	Verwenden Sie die Reparaturoption des Installationsprogramms. Weitere Informationen finden Sie unter <a href="#">Verwenden der Reparaturoption des Installationsprogramms</a> .

## Bekannte Einschränkungen

**Tabelle 3. Bekannte Einschränkungen**

Einschränkung	Anwendbar auf
Auf Systemen, die OpsMgr 2012 SP1 ausführen, schlägt die Funktion „Management Dashboard Tasks“ (Verwaltungs-	<ul style="list-style-type: none"> <li>• Dell EqualLogic Storage Management Pack Suite</li> <li>• OpsMgr 2012 SP1</li> </ul>



Einschränkung	Anwendbar auf
Dashboard-Aufgaben) zum Entfernen der Überwachungsfunktion, z.B. die Funktion „EqualLogic Monitoring“ (EqualLogic-Überwachung), fehlt, falls Überschreibungen des Management Packs bestehen. Löschen Sie die Management Packs von der OpsMgr-Registerkarte <b>Administratoren</b> . Weitere Informationen finden Sie in der OpsMgr-Online-Dokumentation unter <a href="http://technet.microsoft.com">technet.microsoft.com</a> .	

## Importieren des Dell Feature Monitoring Management Packs

Wenn das Installationsprogramm das Feature Monitoring Management Pack nicht importieren kann:

1. Starten Sie die OpsMgr-Konsole.
2. Klicken Sie im Navigationsfenster auf **Administration**.
3. Erweitern Sie den Eintrag **Administration**.
4. Klicken Sie mit der rechten Maustaste auf **Management Packs**, und wählen Sie die Option **Management Packs importieren** aus.
5. Klicken Sie im Bildschirm **Management Packs auswählen** auf **Hinzufügen** → **Von Festplatte hinzufügen**.
6. Geben Sie den Speicherort ein, oder navigieren Sie zu dem Speicherort, an dem Sie die **Dell EqualLogic Storage Management Pack Suite** installiert haben.  
Wenn Sie das Management Pack im Standardverzeichnis installiert haben, navigieren Sie zu `C:\Program Files\Dell Management Packs\EqualLogic Storage Mgmt Suite\6.0`, um das Dell Feature Monitoring Management Pack aufzurufen.
7. Wählen Sie die Dateien `Dell.OperationsLibrary.Common.mp` und `Dell.Connections.HardwareLibrary.mp` (im Ordner **Bibliothek**) aus, und klicken Sie auf **Öffnen**.
8. Klicken Sie im Bildschirm **Management Packs auswählen** auf **Hinzufügen** → **Von Festplatte hinzufügen**.
9. Wählen Sie die Datei `Dell.FeatureManagement.Pack.mp` aus, und klicken Sie auf **Öffnen**.  
Der Bildschirm **Management Packs importieren** wird angezeigt, und die Management Packs sind in der **Importliste** aufgeführt.
10. Klicken Sie auf **Installieren**.

## Überschreiben von Aufgabenparametern

 **VORSICHT: Das Überschreiben von Aufgabenparametern führt zum Verlust von Management Pack- oder Betriebsdaten.**

1. Starten Sie die OpsMgr-Konsole.
2. Klicken Sie im Navigationsbereich auf **Monitoring** (Überwachung).
3. Erweitern Sie den Eintrag **Monitoring (Überwachung)** → **Dell** → **Feature Management Dashboard**.  
Im Bereich **Feature Management Dashboard** wird eine Liste der in OpsMgr vorhandenen Management Packs angezeigt, und es wird die Management Pack-Version angegeben, auf die Sie aktualisieren können.
4. Wählen Sie die Überwachungsfunktion aus und klicken Sie dann auf die Aufgabe, die Sie überschreiben möchten.
5. Klicken Sie im Bildschirm zum Ausführen von Aufgaben auf **Override** (Überschreiben).  
Daraufhin wird der Bildschirm **Override Task Parameters (Task-Parameter außer Kraft setzen)** angezeigt.
6. Setzen Sie in der Spalte **New Value** (Neuer Wert) den Wert von **AutoResolve Warnings/Errors** (Warnungen/Fehler automatisch lösen) auf **True** (Wahr).
7. Klicken Sie auf **Override (Außer Kraft setzen)**.
8. Klicken Sie auf **Run (Ausführen)**, um die Aufgabe auszuführen.

# Aktivieren der Agent-Proxy-Option

So aktivieren Sie die Agent-Proxy-Option:

1. Starten Sie die OpsMgr-Konsole.
2. Klicken Sie im Navigationsbereich auf **Verwaltung**.
3. Erweitern Sie den Eintrag **Administration** → **Geräteverwaltung**, und klicken Sie auf **Management Servers**.
4. Klicken Sie mit der rechten Maustaste auf Ihren Verwaltungsserver, und klicken Sie anschließend auf **Eigenschaften**.  
Der Bildschirm **Eigenschaften des Verwaltungsservers** wird angezeigt.
5. Klicken Sie auf die Registerkarte **Sicherheit**.
6. Wählen Sie unter **Server Proxy** die Option **Diesem Server erlauben, als Proxy zu arbeiten und verwaltete Objekte auf anderen Computern zu ermitteln**.

