




Dell Edge Gateway

5000 Serisi

Servis El Kitabı



Notlar, dikkat edilecek noktalar ve uyarılar

-  **NOT:** NOT, ürününüzü daha iyi kullanmanıza yardımcı olacak önemli bilgiler sağlar.
-  **DİKKAT:** DİKKAT, donanımda olabilecek hasarları ya da veri kaybını belirtir ve bu sorunun nasıl önleneceğini anlatır.
-  **UYARI:** UYARI, meydana gelebilecek olası maddi hasar, kişisel yaralanma veya ölüm tehlikesi anlamına gelir.

İçindekiler

1 Bilgisayarınızın içinde çalışmaya başlamadan önce.....	6
Başlamadan önce	6
Güvenlik talimatları.....	6
Önerilen araçlar.....	6
2 Bilgisayarınızın içinde çalıştıktan sonra.....	8
3 Teknik özelliklere genel bakış.....	9
Sistem Kartı Bileşenleri.....	9
4 Rozeti çıkarma.....	10
Yordam.....	10
5 Rozeti yerine takma.....	11
Yordam.....	11
6 Üst kapağı çıkarma.....	12
Yordam.....	12
7 Üst kapağı yerine takma.....	14
Yordam.....	14
8 Katı hal sürücüsünün çıkarılması.....	15
Ön koşullar.....	15
Yordam.....	15
9 Katı hal sürücüsünün değiştirilmesi.....	17
Yordam.....	17
Son koşullar.....	17
10 Removing the wireless card.....	18
Ön koşullar.....	18
Yordam.....	18
11 Replacing the wireless card.....	19
Yordam.....	19
Son koşullar.....	19
12 Mobil geniş bant kartını çıkarma.....	20
Ön koşullar.....	20
Yordam.....	20
13 Mobil geniş bant kartını değiştirme.....	21

Yordam.....	21
Son kořullar.....	21
14 Removing the coin-cell battery.....	22
Ön kořullar.....	22
Yordam.....	22
15 Replacing the coin-cell battery.....	23
Yordam.....	23
Son kořullar.....	23
16 Taban çerçevesini çıkarma.....	24
Ön kořullar.....	24
Yordam.....	24
17 Taban çerçevesini deęiřtirme.....	27
Yordam.....	27
Son kořullar.....	27
18 DIP anahtar kartını çıkarma.....	28
Ön kořullar.....	28
Yordam.....	28
19 DIP anahtarı kartını deęiřtirme.....	30
Yordam.....	30
Son kořullar.....	30
20 Durum iřığı kartını çıkarma.....	31
Ön kořullar.....	31
Yordam.....	31
21 Durum iřığı kartını yerine takma.....	32
Yordam.....	32
Son kořullar.....	32
22 Removing the system board.....	33
Ön kořullar.....	33
Yordam.....	33
23 Replacing the system board.....	36
Yordam.....	36
Son kořullar.....	36
BIOS ayar programına Servis Etiketini girme.....	36
24 BIOS kurulum programı.....	37
BIOS genel bakıř.....	37
BIOS kurulum programına girme.....	37

CMOS Ayarlarını Silme.....	37
Unutulmuş Parolaları Temizleme.....	38

Bilgisayarınızın içinde çalışmaya başlamadan önce

 **NOT:** Sipariş ettiğiniz yapılandırmaya bağlı olarak bu belgedeki resimler sizin bilgisayarınızdan farklı olabilir.

Başlamadan önce









1. Tüm açık dosyaları kaydedip kapatın ve tüm açık uygulamalardan çıkın.
2. Sisteminizi kapatın.
Kapatma talimatı bilgisayarınızda yüklü işletim sistemine bağlı olarak değişir.

 **NOT:** Kapatma talimatlarına yönelik daha fazla bilgi için işletim sisteminizin belgelerine bakın.

3. Bilgisayarınızı ve tüm bağlı aygıtları elektrik prizlerinden çıkarın.
4. Ağ kabloları gibi tüm kabloları bilgisayarınızdan ayırın.
5. Klavye, fare, ekran vb. tüm ekli aygıtları ve çevre birimleri sisteminizden ayırın.
6. Sistemin fişini çektikten sonra, sistem kartını topraklamak için güç düğmesini yaklaşık 5 saniye basılı tutun.

Güvenlik talimatları

Bilgisayarınızı olası hasarlardan korumak ve kendi kişisel güvenliğinizi sağlamak için aşağıdaki güvenlik ilkelerini kullanın.

-  **UYARI:** Bilgisayarınızın içinde çalışmadan önce, bilgisayarınızla birlikte verilen güvenlik bilgilerini okuyun. Ek güvenlik en iyi uygulama bilgileri için www.dell.com/regulatory_compliance adresindeki Regulatory Compliance (Yasal Uygunluk) Ana Sayfasına bakın.
-  **UYARI:** Bilgisayarın kapağını veya panelleri açmadan önce, tüm güç kaynaklarının bağlantısını kesin. Bilgisayarın içinde çalışmayı tamamladıktan sonra, güç kaynağına bağlamadan önce, tüm kapakları, panelleri ve vidaları yerlerine takın.
-  **DİKKAT:** Bilgisayarınıza zarar gelmesini önlemek için, çalışma düzeyinin düz ve temiz olduğuna emin olun.
-  **DİKKAT:** Bileşenlere ve kartlara zarar gelmesini önlemek için, bunları kenarlarından tutun ve pimlere ve kontaklara dokunmaktan kaçının.
-  **DİKKAT:** Yalnızca sorun giderme ve onarım tarafından yetkilendirilmeniz veya Dell teknik destek ekibi. Dell tarafından yetkilendirilmemiş servislerden kaynaklanan zararlar garantinizin kapsamında değildir. Güvenlik talimatlarına bakın. ile birlikte gönderilen ürün veya www.dell.com/regulatory_compliance.
-  **DİKKAT:** Bilgisayarınızın içindeki herhangi bir şeye dokunmadan önce, bilgisayarınızın arkasındaki metal kısım gibi boyanmamış bir metal yüzeye dokunarak kendinizi topraklayın. Çalışırken, iç bileşenlere zarar verebilecek statik elektriği boşaltmak için, boyanmamış metal yüzeye belirli aralıklarla dokununuz.
-  **DİKKAT:** Bir kabloyu çıkarırken kablonun kendisinden değil, konektör kısmından veya çekme yerinden tutarak çekin. Bazı kablolarda, kabloyu çıkarmadan önce açmanız gereken kilitleme tırnaklı veya kelebek vidalı konektörler bulunur. Kabloların bağlantısını keserken, konektör pimlerinin eğilmesini önlemek için, bunları düzgün şekilde hizalanmış tutun. Kabloları takarken, konektörlerin ve bağlantı noktalarının yönlerinin doğru olduğundan ve doğru hizalandıklarından emin olun.
-  **DİKKAT:** Takılı kartı ortam kartı okuyucusundan basarak çıkarın.

Önerilen araçlar

Bu belgedeki prosedürler için aşağıdaki araçlar gerekebilir:

- Philips tornavida
- Düz uçlu tornavida
- Plastik çubuk
- Altıgen tornavida
- 8 mm açık ağızlı anahtar
- Pense

Bilgisayarınızın içinde çalıştıktan sonra

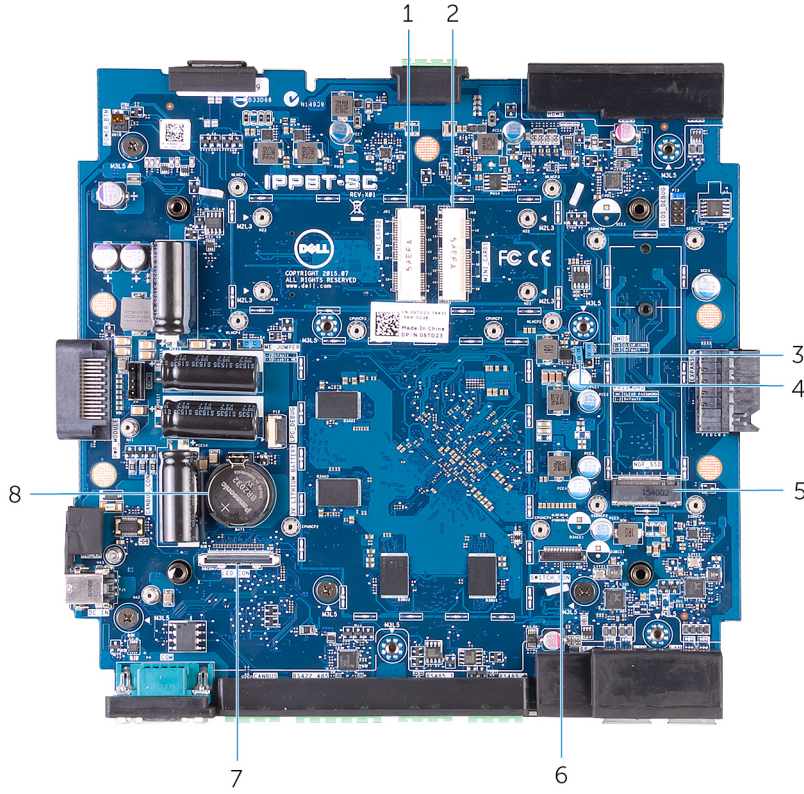
 **DİKKAT: Serbest kalmış veya gevşemiş vidaları bilgisayarınızın içinde bırakmak bilgisayarınıza ciddi şekilde zarar verebilir.**

1. Tüm vidaları yerlerine takın ve bilgisayarınızın içine kaçmış vida kalmadığından emin olun.
2. Bilgisayarınızda çalışmadan önce çıkardığınız tüm harici cihazları, çevre birimlerini veya kabloları yerlerine takın.
3. Bilgisayarınızda çalışmadan önce çıkardığınız tüm ortam kartlarını, diskleri veya diğer parçaları yerlerine takın.
4. Bilgisayarınızı ve tüm bağlı aygıtları elektrik prizlerine takın.
5. Bilgisayarınızı açın.

Teknik özelliklere genel bakış

UYARI: Bilgisayarınızın içerisinde çalışmadan önce, bilgisayarınızla birlikte gönderilen emniyet bilgilerini okuyun ve içerisinde belirtilen adımları izleyin. Sisteminizin içinde çalıştıktan sonra, bölümündeki talimatları **İçinde çalıştıktan sonra**. Ek güvenlik en iyi uygulama bilgileri için www.dell.com/regulatory_compliance adresindeki Regulatory Compliance (Yasal Uygunluk) Ana Sayfasına bakın.

Sistem Kartı Bileşenleri



- | | |
|--|---|
| 1. mobil geniş bant konektörü (MINI_CARD2) | 2. kablosuz kart konektörü (MINI_CARD1) |
| 3. CMOS sıfırlama atlama teli (CMOS) | 4. parola sıfırlama atlama teli (PASSWORD) |
| 5. katı hal sürücü yuvası (NGf_SSD) | 6. Dip Anahtar kartı konektörü (SWITCH_CON) |
| 7. durum ışığı kartı (LED_CON) | 8. düğme pil yuvası (3 V LITHIUM BATTERY) |

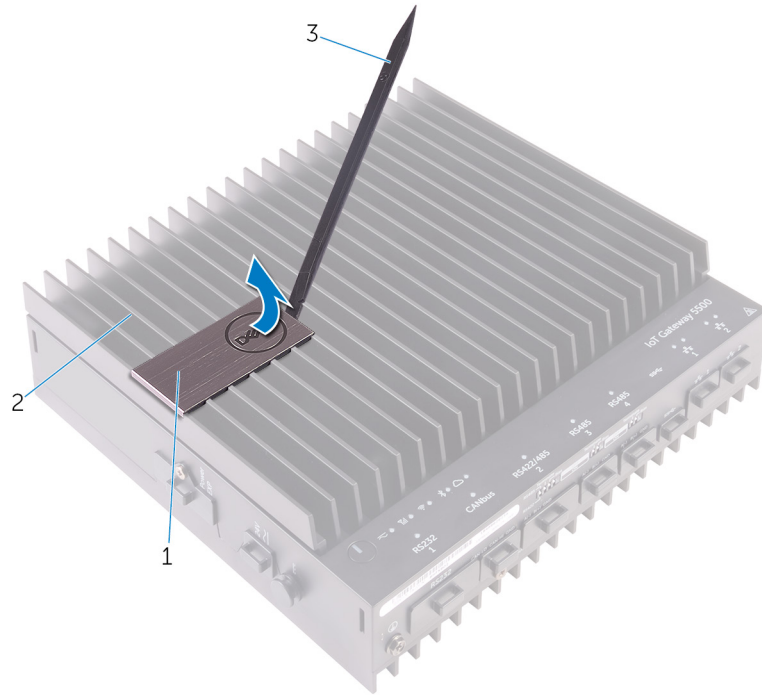
Rozeti çıkarma



UYARI: Bilgisayarınızın içerisinde çalışmadan önce, bilgisayarınızla birlikte gönderilen emniyet bilgilerini okuyun ve içerisinde belirtilen adımları izleyin. Sisteminizin içinde çalıştıktan sonra, bölümündeki talimatları [içinde çalıştıktan sonra](#). Ek güvenlik en iyi uygulama bilgileri için www.dell.com/regulatory_compliance adresindeki Regulatory Compliance (Yasal Uygunluk) Ana Sayfasına bakın.

Yordam

1. Sistemi temiz ve düz bir yüzeye yerleştirin.
2. Plastik bir çubuk kullanarak rozeti üst kapaktan çıkarın.



1. rozet
2. üst kapak
3. plastik çubuk

Rozeti yerine takma



UYARI: Bilgisayarınızın içerisinde çalışmadan önce, bilgisayarınızla birlikte gönderilen emniyet bilgilerini okuyun ve içerisinde belirtilen adımları izleyin. Sisteminizin içinde çalıştıktan sonra, bölümündeki talimatları [içinde çalıştıktan sonra](#). Ek güvenlik en iyi uygulama bilgileri için www.dell.com/regulatory_compliance adresindeki Regulatory Compliance (Yasal Uygunluk) Ana Sayfasına bakın.

Yordam

Rozeti üst kapağa yerleştirin ve yerine oturtun.

Üst kapağı çıkarma

UYARI: Bilgisayarınızın içerisinde çalışmadan önce, bilgisayarınızla birlikte gönderilen emniyet bilgilerini okuyun ve içerisinde belirtilen adımları izleyin. Sisteminizin içinde çalıştıktan sonra, bölümündeki talimatları [içinde çalıştıktan sonra](#). Ek güvenlik en iyi uygulama bilgileri için www.dell.com/regulatory_compliance adresindeki Regulatory Compliance (Yasal Uygunluk) Ana Sayfasına bakın.

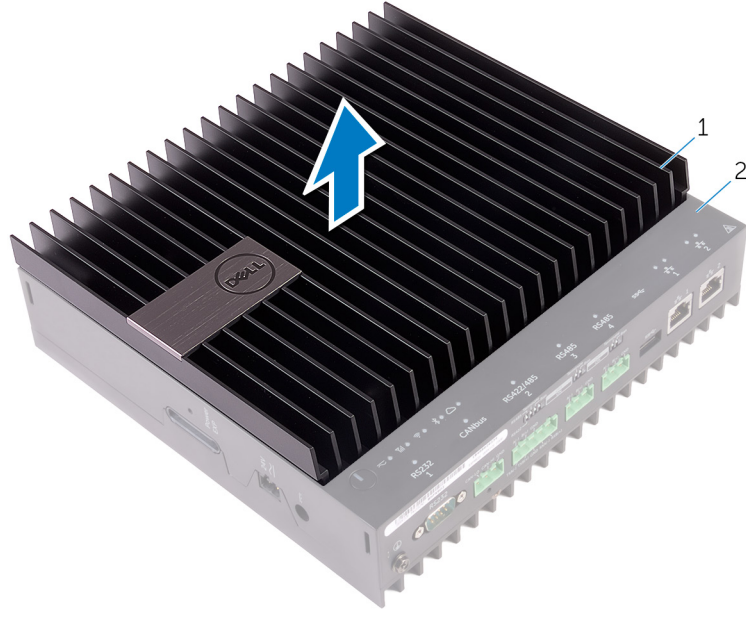
Yordam

1. Sistemi temiz ve düz bir yüzeye yerleştirin.
2. Üst kapağı sistem tabanına sabitleyen tutucu vidayı gevşetin.



1. üst kapak
2. tutucu vida
3. sistem tabanı

3. Üst kapağı sistem tabanından kaldırın.



1. üst kapak

2. sistem tabanı

Üst kapağı yerine takma



UYARI: Bilgisayarınızın içerisinde çalışmadan önce, bilgisayarınızla birlikte gönderilen emniyet bilgilerini okuyun ve içerisinde belirtilen adımları izleyin. Sisteminizin içinde çalıştıktan sonra, bölümündeki talimatları [içinde çalıştıktan sonra](#). Ek güvenlik en iyi uygulama bilgileri için www.dell.com/regulatory_compliance adresindeki Regulatory Compliance (Yasal Uygunluk) Ana Sayfasına bakın.

Yordam

1. Üst kapaktaki tırnakları sistem tabanındaki yuvalara kaydırın ve üst kapağı yerine oturtun.
2. Üst kapağı sistem tabanına sabitleyen tutucu vidaları sıkın.

Katı hal sürücüsünün çıkarılması

UYARI: Bilgisayarınızın içerisinde çalışmadan önce, bilgisayarınızla birlikte gönderilen emniyet bilgilerini okuyun ve içerisinde belirtilen adımları izleyin. Sisteminizin içinde çalıştıktan sonra, bölümündeki talimatları [içinde çalıştıktan sonra](#). Ek güvenlik en iyi uygulama bilgileri için www.dell.com/regulatory_compliance adresindeki Regulatory Compliance (Yasal Uygunluk) Ana Sayfasına bakın.

DİKKAT: Katı hal sürücülerini son derece hassastır. Katı hal sürücüsüyle çalışırken dikkatli olun.

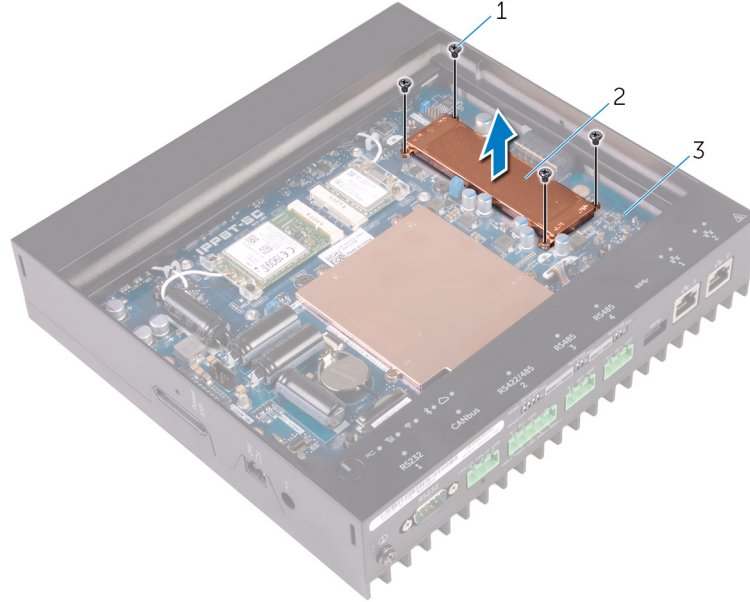
DİKKAT: Veri kaybını önlemek için, katı hal sürücüsünü bilgisayar açıkken veya Uyku modundayken çıkarmayın.

Ön koşullar

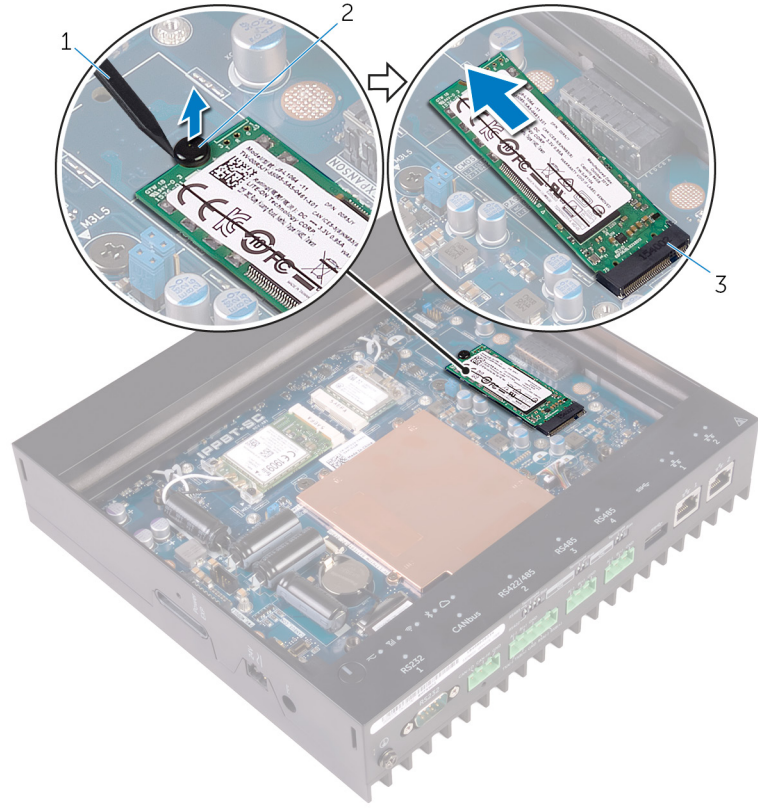
[Üst kapağı](#) çıkarın.

Yordam

1. Katı hal sürücüsü ısı emicisini sistem kartına sabitleyen vidaları sökün.
2. Katı hal sürücüsü ısı emicisini sistem kartından kaldırarak çıkarın.



1. vidalar (4)
2. katı hal sürücüsü ısı emicisi
3. sistem kartı
3. Plastik bir çubuk kullanarak, katı hal sürücüsünü bilgisayar tabanına bağlayan plastik grometi çıkarın.
4. Katı hal sürücüsünü katı hal sürücüsü yuvasından kaydırarak çıkarın.



1. plastik çubuk
2. plastik gromet
3. katı hal sürücü yuvası

Katı hal sürücüsünün deęiştirilmesi



UYARI: Bilgisayarınızın içerisinde çalışmadan önce, bilgisayarınızla birlikte gönderilen emniyet bilgilerini okuyun ve içerisinde belirtilen adımları izleyin. Sisteminizin içinde çalıştıktan sonra, bölümündeki talimatları [içinde çalıştıktan sonra](#). Ek güvenlik en iyi uygulama bilgileri için www.dell.com/regulatory_compliance adresindeki Regulatory Compliance (Yasal Uygunluk) Ana Sayfasına bakın.



DİKKAT: Katı hal sürücülerini son derece hassastır. Katı hal sürücüsüyle çalışırken dikkatli olun.

Yordam

1. Katı hal sürücüsünü, katı hal sürücüsü yuvasının içine doğru kaydırın.
2. Katı hal sürücüsünü sistem tabanına sabitleyen plastik grometi deęiştirin.
3. Katı hal sürücüsünü ısı emicisini sistem kartına yerleřtirin.
4. Katı hal sürücüsü ısı emicisini sistem kartına sabitleyen vidaları deęiştirin.
5. Termal yüzeyleri katı hal sürücüsü ısı emicisine yapıştıřın.

Son kořullar

[Üst kapaęı](#) yerine takın.

Removing the wireless card

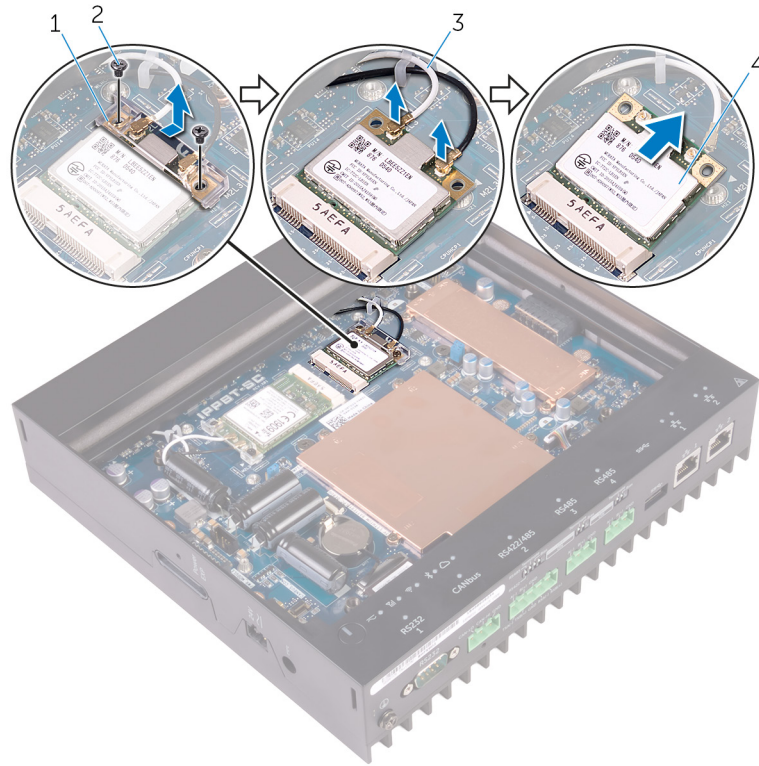
UYARI: Bilgisayarınızın içerisinde çalışmadan önce, bilgisayarınızla birlikte gönderilen emniyet bilgilerini okuyun ve içerisinde belirtilen adımları izleyin. Sisteminizin içinde çalıştıktan sonra, bölümündeki talimatları **İçinde çalıştıktan sonra**. Ek güvenlik en iyi uygulama bilgileri için www.dell.com/regulatory_compliance adresindeki Regulatory Compliance (Yasal Uygunluk) Ana Sayfasına bakın.

Ön koşullar

[Üst kapağı](#) çıkarın.

Yordam

1. Kablosuz kart ve braketini sistem kartına sabitleyen vidaları sökün.
2. Braketini sistem kartından çıkarın.
3. Anten kablolarını kablosuz karttan ayırın.
4. Kablosuz kartı kablosuz kart yuvasından kaydırarak çıkarın.



- | | |
|--------------------------|------------------|
| 1. kablosuz kart desteği | 2. vidalar (2) |
| 3. anten kabloları (2) | 4. kablosuz kart |

Replacing the wireless card

 **UYARI:** Bilgisayarınızın içerisinde çalışmadan önce, bilgisayarınızla birlikte gönderilen emniyet bilgilerini okuyun ve içerisinde belirtilen adımları izleyin. Sisteminizin içinde çalıştıktan sonra, bölümündeki talimatları [içinde çalıştıktan sonra](#). Ek güvenlik en iyi uygulama bilgileri için www.dell.com/regulatory_compliance adresindeki Regulatory Compliance (Yasal Uygunluk) Ana Sayfasına bakın.

Yordam

 **DİKKAT:** Kablosuz kartın hasar görmesini önlemek için altına herhangi bir kablo yerleştirmeyin.

1. Kablosuz kartın üzerindeki çentik ile kablosuz kartı yuvası üzerindeki tırnağı hizalayın.
2. Kablosuz kartı kablosuz kart yuvasına takın.
3. Anten kablolarını kablosuz karta takın.

Aşağıdaki tablo, bilgisayarınızın desteklediği kablosuz kart için anten kablosu renk şemasını içerir.

Kablosuz kart üzerindeki konnektörler	Anten kablosu rengi
Ana (beyaz üçgen)	beyaz
Yardımcı (siyah üçgen)	siyah

4. Kablosuz kartı ve braketi sistem kartına bağlayan vidayı değiştirin.

Son koşullar

[Üst kapağı](#) yerine takın.

Mobil geniş bant kartını çıkarma

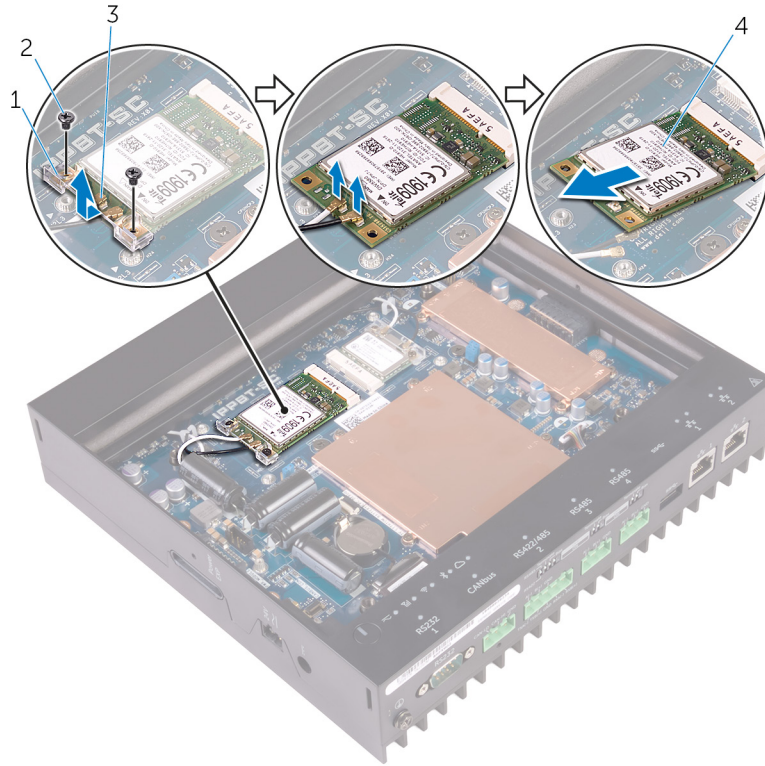
UYARI: Bilgisayarınızın içerisinde çalışmadan önce, bilgisayarınızla birlikte gönderilen emniyet bilgilerini okuyun ve içerisinde belirtilen adımları izleyin. Sisteminizin içinde çalıştıktan sonra, bölümündeki talimatları [içinde çalıştıktan sonra](#). Ek güvenlik en iyi uygulama bilgileri için www.dell.com/regulatory_compliance adresindeki Regulatory Compliance (Yasal Uygunluk) Ana Sayfasına bakın.

Ön koşullar

[Üst kapağı](#) çıkarın.

Yordam

1. Mobil geniş bant kartı ve desteğini sistem kartına sabitleyen vidaları sökün.
2. Desteği sistem kartından çıkarın.
3. Anten kablolarını mobil geniş bant kartından çıkarın.
4. Mobil geniş bant kartını yuvasından kaydırarak çıkarın.



- | | |
|-----------------------------------|---------------------------|
| 1. mobil geniş bant kartı desteği | 2. vidalar (2) |
| 3. anten kabloları (2) | 4. mobil geniş bant kartı |

Mobil geniş bant kartını deęiřtirme

UYARI: Bilgisayarınızın ierisinde alıřmadan nce, bilgisayarınızla birlikte gnderilen emniyet bilgilerini okuyun ve ierisinde belirtilen adımları izleyin. Sisteminizin iinde alıřtıktan sonra, blmndeki talimatları [iinde alıřtıktan sonra](#). Ek gvenlik en iyi uygulama bilgileri iin www.dell.com/regulatory_compliance adresindeki Regulatory Compliance (Yasal Uygunluk) Ana Sayfasına bakın.

Yordam

DİKKAT: Mobil geniş bant kartının hasar grmesini nlemek iin altına herhangi bir kablo yerleřtirmeyin.

1. Mobil geniş bant kartındaki entik ile mobil geniş bant kartı yuvası zerindeki tırnaęı hizalayın.
2. Mobil geniş bant kartını mobil geniş bant kartı yuvasına yerleřtirin.
3. Anten kablolarını mobil geniş bant kartına takın.
Ařaęıdaki tablo, bilgisayarınızın destekledięi kablosuz kart iin anten kablosu renk řemasını ierir.

Mobil geniş bant kartındaki konektrler	Anten kablosu rengi
Ana (beyaz gen)	beyaz
Yardımcı (siyah gen)	siyah

4. Mobil geniş bant kartı braketini sistem kartı zerine yerleřtirin.
5. Mobil geniş bant kartı ve braketini sistem kartına sabitleyen vidayı deęiřtirin.

Son kořullar

[st kapaęı](#) yerine takın.

Removing the coin-cell battery

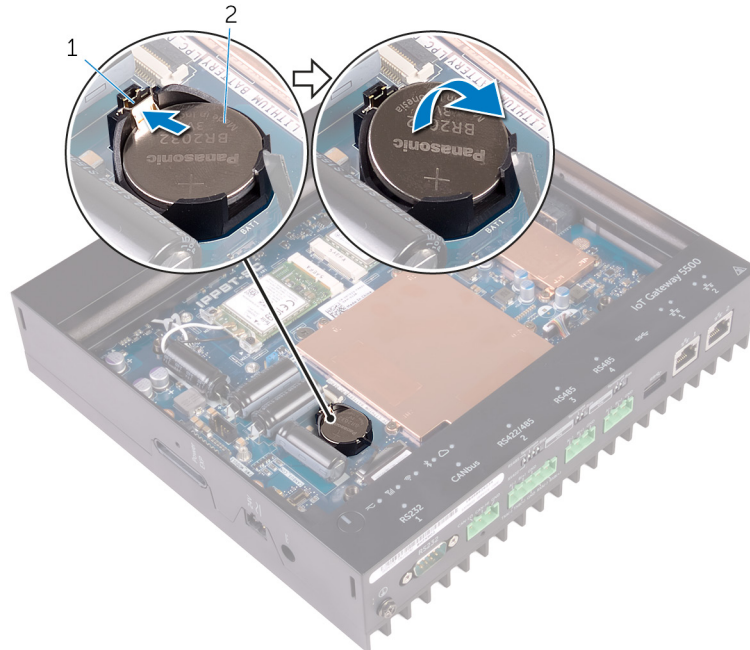
- ⚠ UYARI:** Bilgisayarınızın içerisinde çalışmadan önce, bilgisayarınızla birlikte gönderilen emniyet bilgilerini okuyun ve içerisinde belirtilen adımları izleyin. Sisteminizin içinde çalıştıktan sonra, bölümündeki talimatları [içinde çalıştıktan sonra](#). Ek güvenlik en iyi uygulama bilgileri için www.dell.com/regulatory_compliance adresindeki Regulatory Compliance (Yasal Uygunluk) Ana Sayfasına bakın.
- ⚠ DİKKAT:** Düğme pilin çıkarılması, BIOS ayarlarını varsayılanlara sıfırlar. Düğme pili çıkarmadan önce, BIOS ayarlarını not etmeniz önerilir.

Ön koşullar

[Üst kapağı](#) çıkarın.

Yordam

1. Düğme pili açılana kadar pil çıkarma kolunu pilden uzağa doğru bastırın.



1. pil çıkarma kolu
 2. düğme pil
2. Düğme pili, pil yuvasından çıkarın.

Replacing the coin-cell battery



UYARI: Bilgisayarınızın içerisinde çalışmadan önce, bilgisayarınızla birlikte gönderilen emniyet bilgilerini okuyun ve içerisinde belirtilen adımları izleyin. Sisteminizin içinde çalıştıktan sonra, bölümündeki talimatları [içinde çalıştıktan sonra](#). Ek güvenlik en iyi uygulama bilgileri için www.dell.com/regulatory_compliance adresindeki Regulatory Compliance (Yasal Uygunluk) Ana Sayfasına bakın.

Yordam

Düğme pili pozitif yönü yukarı bakacak şekilde bilgisayara tabanındaki pil yuvasına oturtun.

Son koşullar

[Üst kapağı](#) yerine takın.

Taban çerçevesini çıkarma



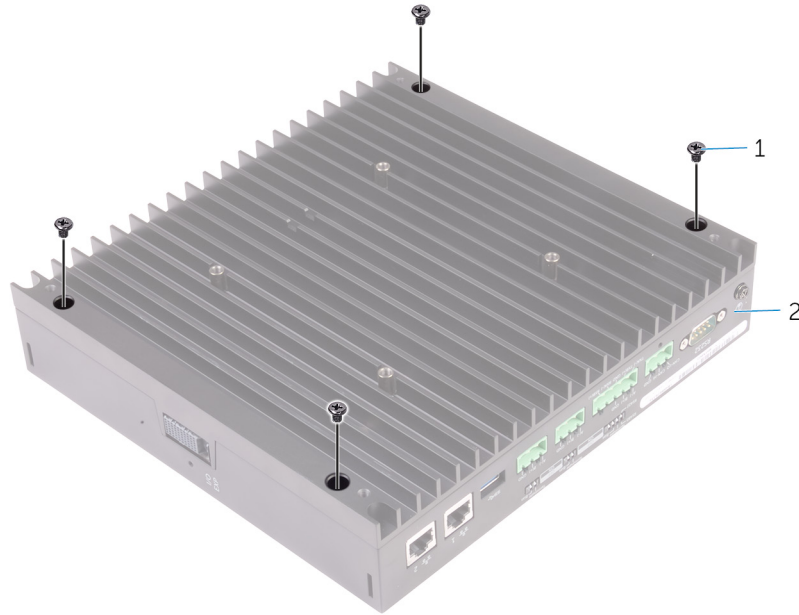
UYARI: Bilgisayarınızın içerisinde çalışmadan önce, bilgisayarınızla birlikte gönderilen emniyet bilgilerini okuyun ve içerisinde belirtilen adımları izleyin. Sisteminizin içinde çalıştıktan sonra, bölümündeki talimatları **İçinde çalıştıktan sonra**. Ek güvenlik en iyi uygulama bilgileri için www.dell.com/regulatory_compliance adresindeki Regulatory Compliance (Yasal Uygunluk) Ana Sayfasına bakın.

Ön koşullar

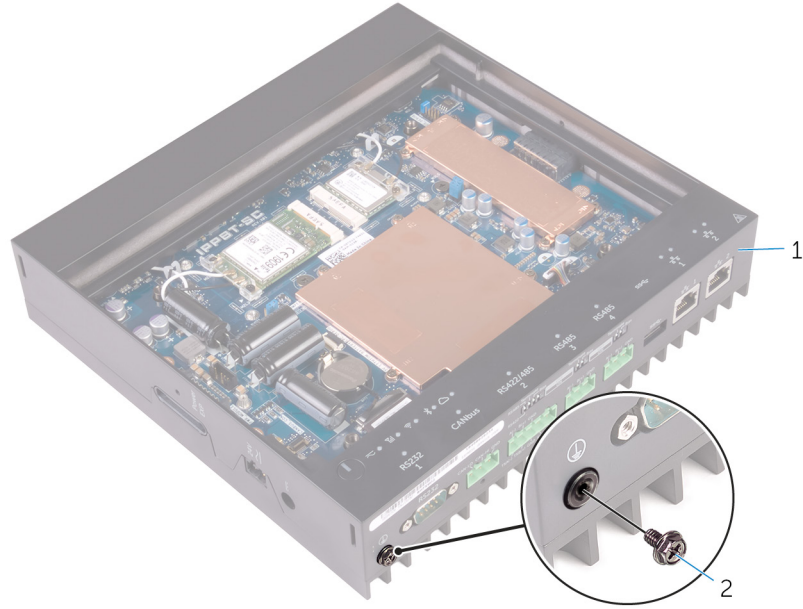
1. [Üst kapağı](#) çıkarın.
2. [Kablosuz kartı](#) çıkarın.
3. [Mobil geniş bant kartını](#) çıkarın.

Yordam

1. Sistemi ters çevirin.
2. Alt kapağı taban çerçevesine sabitleyen vidaları sökün.



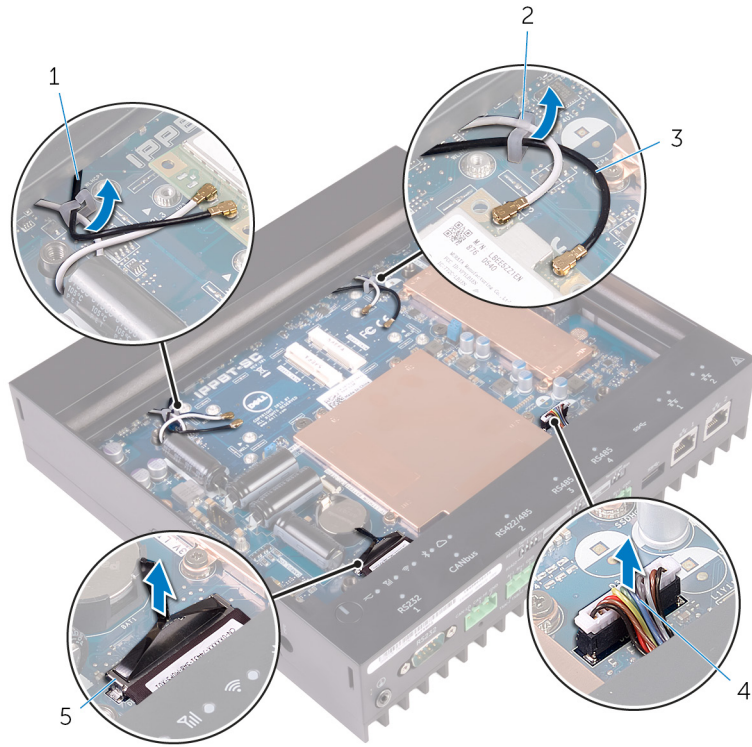
1. vidalar (4)
2. bilgisayar tabanı
3. Sistemi ters çevirin.
4. Sistem topraklama bağlantı noktasındaki vidayı sökün.



1. bilgisayar tabanı

2. sistem topraklama bağlantı noktası vidası

5. Kablosuz kart kablolarını ve mobil geniş bant kartı kablolarını yönlendirme kılavuzlarından çıkarın.
6. Dip Anahtar kartı kablosunu ve durum ışığı kartı kablosunu sistem kartından ayırın.



1. mobil geniş bant kartı kabloları (2)

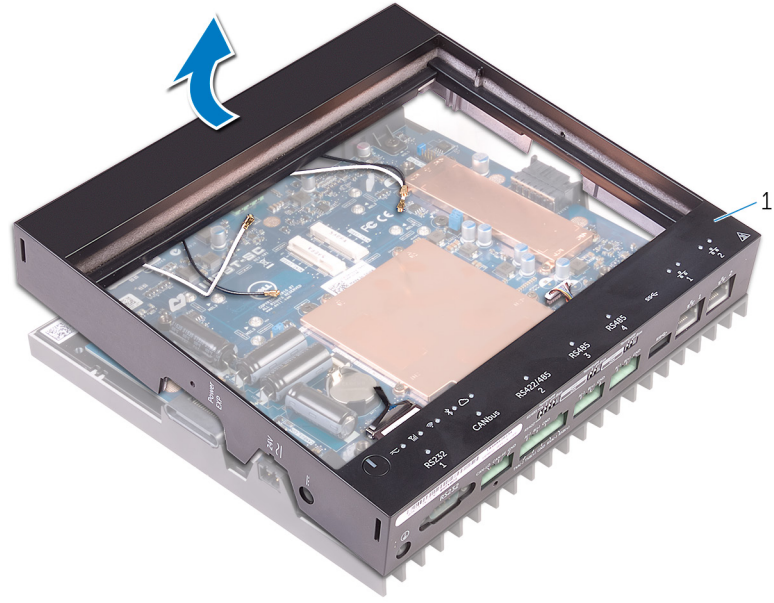
2. yönlendirme kılavuzu (2)

3. kablosuz kart kabloları (2)

4. Dip Anahtar kartı kablosu

5. durum ışığı kartı kablosu

7. Taban çerçevesini alt kapaktan çıkarın.



1. bilgisayar tabanı

Taban çerçevesini deęiřtirme



UYARI: Bilgisayarınızın ierisinde alıřmadan nce, bilgisayarınızla birlikte gnderilen emniyet bilgilerini okuyun ve ierisinde belirtilen adımları izleyin. Sisteminizin iinde alıřtıktan sonra, blmndeki talimatları [iinde alıřtıktan sonra](#). Ek gvenlik en iyi uygulama bilgileri iin www.dell.com/regulatory_compliance adresindeki Regulatory Compliance (Yasal Uygunluk) Ana Sayfasına bakın.

Yordam

1. Taban erevesini alt kapaęa yerleřtirin.
2. Dip Anahtar kartı kablosunu ve durum iřięi kartı kablosunu sistem kartına baęlayın
3. Kablosuz kart kablolarını ve mobil geniř bant kartı kablolarını ynlendirme kılavuzlarından geirin.
4. Sistem topraklama baęlantı noktası vidasını deęiřtirin.
5. Sistemi ters evirin.
6. Alt kapaęı taban erevesine sabitleyen vidaları deęiřtirin.
7. Sistemi saę tarafı yukarı gelecek Őekilde evirin.

Son kořullar

1. [Mobil geniř bant kartı](#) yerine takın.
2. [Kablosuz kartı](#) yerine takın.
3. [st kapaęı](#) yerine takın.

DIP anahtar kartını çıkarma

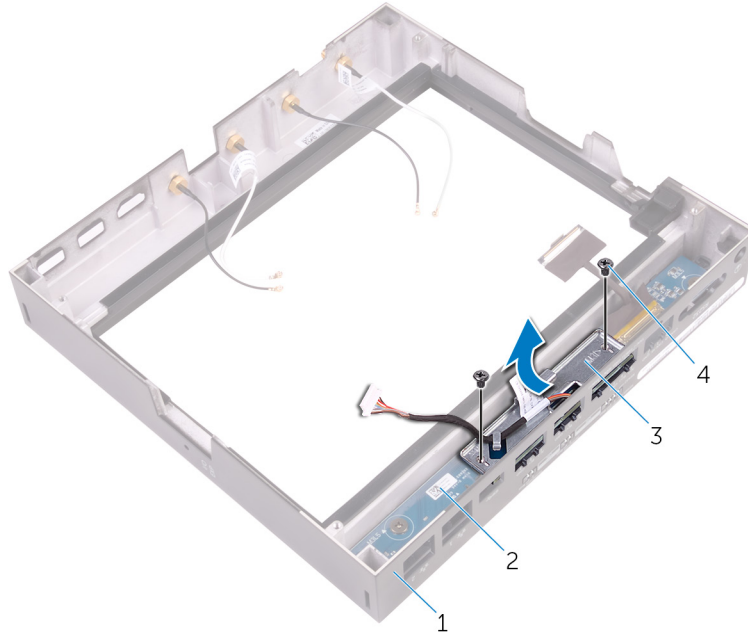
UYARI: Bilgisayarınızın içerisinde çalışmadan önce, bilgisayarınızla birlikte gönderilen emniyet bilgilerini okuyun ve içerisinde belirtilen adımları izleyin. Sisteminizin içinde çalıştıktan sonra, bölümündeki talimatları **İçinde çalıştıktan sonra**. Ek güvenlik en iyi uygulama bilgileri için www.dell.com/regulatory_compliance adresindeki Regulatory Compliance (Yasal Uygunluk) Ana Sayfasına bakın.

Ön koşullar

1. [Üst kapağı](#) çıkarın.
2. [Kablosuz kartı](#) çıkarın.
3. [Mobil geniş bant kartını](#) çıkarın.
4. [Bilgisayar tabanını](#) çıkarın.

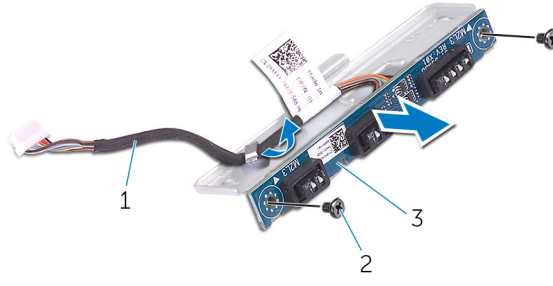
Yordam

1. DIP anahtarı kartı aksamını durum ışığı kartına sabitleyen vidaları sökün.
2. DIP anahtarı kartını durum ışığı kartından kaldırın.



- | | |
|-----------------------------|----------------------|
| 1. bilgisayar tabanı | 2. durum ışığı kartı |
| 3. DIP anahtar kartı aksamı | 4. vidalar (2) |

3. DIP anahtarı kartını metal çerçeveye sabitleyen vidaları sökün.
4. Metal çerçevenin DIP anahtarı kartını çıkarın.



1. DIP anahtar kartı kablosu
3. DIP anahtar kartı

2. vidalar (2)

DIP anahtarı kartını deęiřtirme



UYARI: Bilgisayarınızın ierisinde alıřmadan nce, bilgisayarınızla birlikte gnderilen emniyet bilgilerini okuyun ve ierisinde belirtilen adımları izleyin. Sisteminizin iinde alıřtıktan sonra, blmndeki talimatları [iinde alıřtıktan sonra](#). Ek gvenlik en iyi uygulama bilgileri iin www.dell.com/regulatory_compliance adresindeki Regulatory Compliance (Yasal Uygunluk) Ana Sayfasına bakın.

Yordam

1. DIP anahtarı kartını metal ereveye yerleřtirin.
2. DIP anahtarı kartını metal ereveye sabitleyen vidaları deęiřtirin.
3. DIP anahtarı kartını durum iřięi kartına yerleřtirin.
4. DIP anahtarı kartı aksamını durum iřięi kartına sabitleyen vidaları deęiřtirin.

Son kořullar

1. [Bilgisayar tabanını](#) yerine takın.
2. [Mobil geniř bant kartı](#) yerine takın.
3. [Kablosuz kartı](#) yerine takın.
4. [st kapaęı](#) yerine takın.

Durum ışığı kartını çıkarma

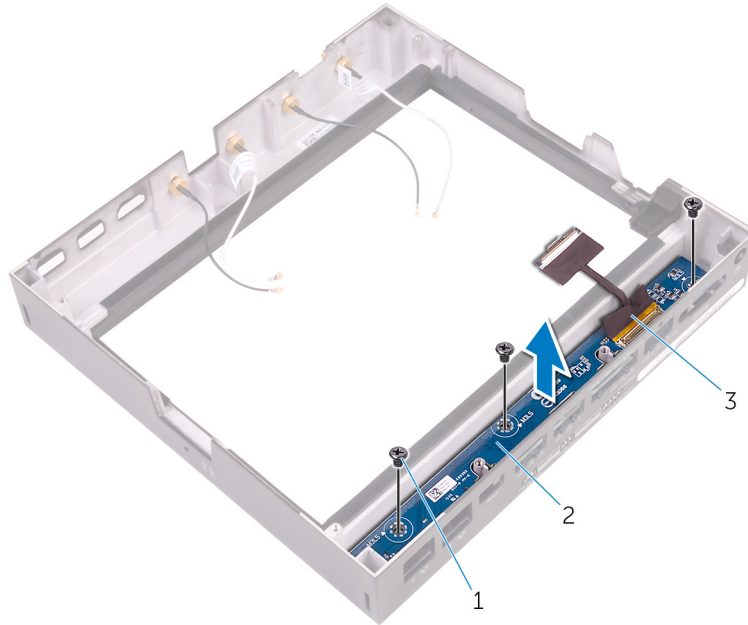
⚠ UYARI: Bilgisayarınızın içerisinde çalışmadan önce, bilgisayarınızla birlikte gönderilen emniyet bilgilerini okuyun ve içerisinde belirtilen adımları izleyin. Sisteminizin içinde çalıştıktan sonra, bölümündeki talimatları **İçinde çalıştıktan sonra**. Ek güvenlik en iyi uygulama bilgileri için www.dell.com/regulatory_compliance adresindeki Regulatory Compliance (Yasal Uygunluk) Ana Sayfasına bakın.

Ön koşullar

1. [Üst kapağı](#) çıkarın.
2. [Kablosuz kartı](#) çıkarın.
3. [Mobil geniş bant kartını](#) çıkarın.
4. [Bilgisayar tabanını](#) çıkarın.
5. [DIP anahtar kartını](#) çıkarın.

Yordam

1. Güç durum ışığı kartını taban çerçevesine sabitleyen vidaları sökün.
2. Durum ışığı kartını taban çerçevesinden kaldırın.



1. vidalar (3)
2. durum ışığı kartı
3. durum ışığı kartı kablosu

Durum ışığı kartını yerine takma



UYARI: Bilgisayarınızın içerisinde çalışmadan önce, bilgisayarınızla birlikte gönderilen emniyet bilgilerini okuyun ve içerisinde belirtilen adımları izleyin. Sisteminizin içinde çalıştıktan sonra, bölümündeki talimatları [içinde çalıştıktan sonra](#). Ek güvenlik en iyi uygulama bilgileri için www.dell.com/regulatory_compliance adresindeki Regulatory Compliance (Yasal Uygunluk) Ana Sayfasına bakın.

Yordam

1. Durum ışığı kartını taban çerçevesine yerleştirin.
2. Güç durum ışığı kartını taban çerçevesine sabitleyen vidaları değiştirin.

Son koşullar

1. [DIP anahtarı kartını](#) yerine takın.
2. [Bilgisayar tabanını](#) yerine takın.
3. [Mobil geniş bant kartı](#) yerine takın.
4. [Kablosuz kartı](#) yerine takın.
5. [Üst kapağı](#) yerine takın.

Removing the system board

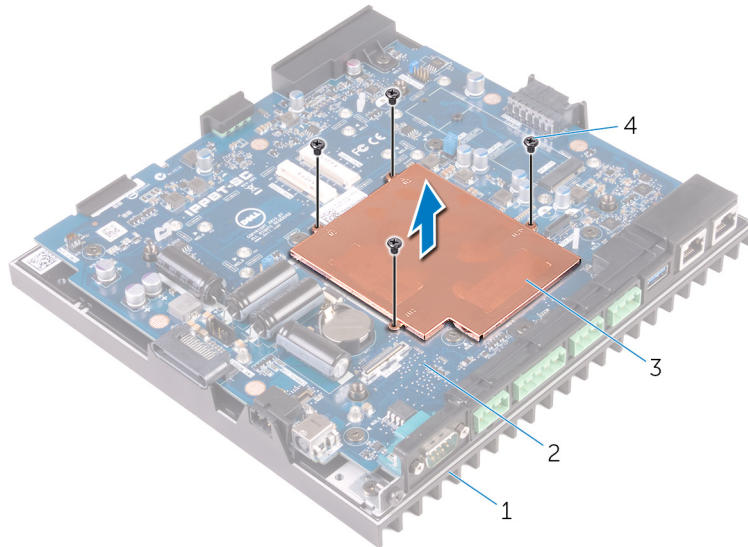
- ⚠ UYARI:** Bilgisayarınızın içerisinde çalışmadan önce, bilgisayarınızla birlikte gönderilen emniyet bilgilerini okuyun ve içerisinde belirtilen adımları izleyin. Sisteminizin içinde çalıştıktan sonra, bölümündeki talimatları [içinde çalıştıktan sonra](#). Ek güvenlik en iyi uygulama bilgileri için www.dell.com/regulatory_compliance adresindeki Regulatory Compliance (Yasal Uygunluk) Ana Sayfasına bakın.
- ✎ NOT:** Bilgisayarınızın Servis Etiketi sistem kartında yer alır. Sistem kartını yerine taktıktan sonra Servis Etiketini sistem kurulumuna girmelisiniz.
- ✎ NOT:** Sistem kartını yerine takma yüklediğiniz tüm yaptığınız değişiklikleri BIOS BIOS kurulum programı. Yapmanız gerekir. uygun değişiklikleri yeniden sonra sistem kartını yerine takın.
- ✎ NOT:** Kabloları sistem kartından çıkarmadan önce, sistem kartını yerine geri taktıktan sonra doğru şekilde bağlayabilmeniz için, konnektörlerin yerlerini not edin.

Ön koşullar

1. [Üst kapağı](#) çıkarın.
2. [Kablosuz kartı](#) çıkarın.
3. [Mobil geniş bant kartını](#) çıkarın.
4. [Bilgisayar tabanını](#) çıkarın.

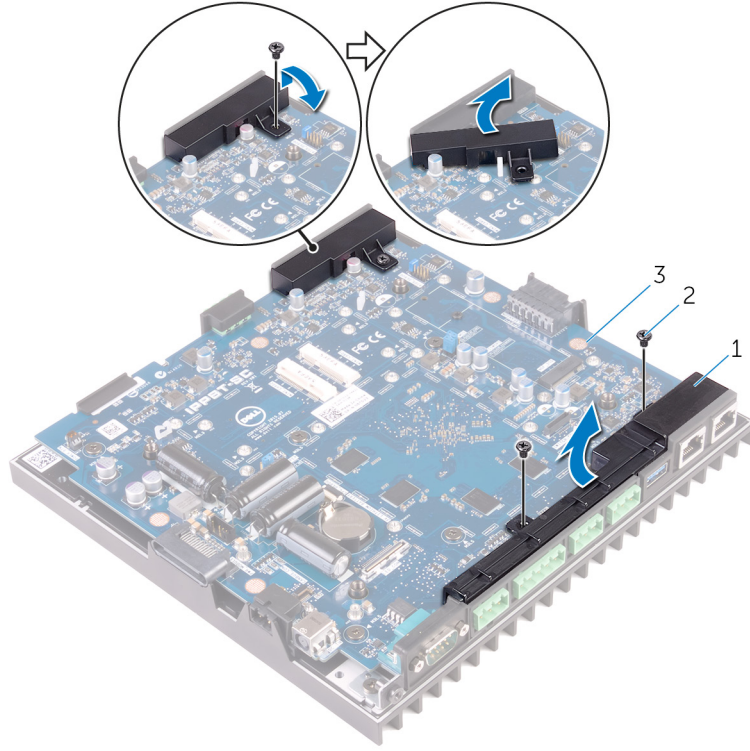
Yordam

1. Isı emicisini sistem kartına bağlayan vidaları sökün.
2. Isı emicisini sistem kartından çıkarın.



1. bilgisayar tabanı
2. sistem kartı
3. G/Ç bağlantı noktası kapaklarını taban çerçevesine sabitleyen vidaları sökün.
3. ısı emicisi
4. vidalar (4)

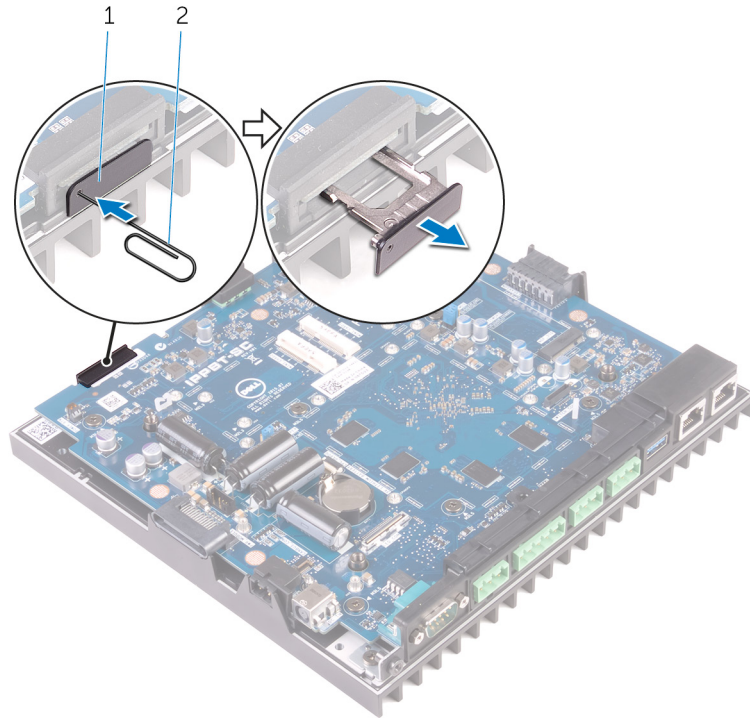
4. G/Ç bağlantı noktası kapaklarını sistem kartından çıkarın.



1. G/Ç bağlantı noktası kapakları (2)
3. sistem kartı

2. vidalar (3)

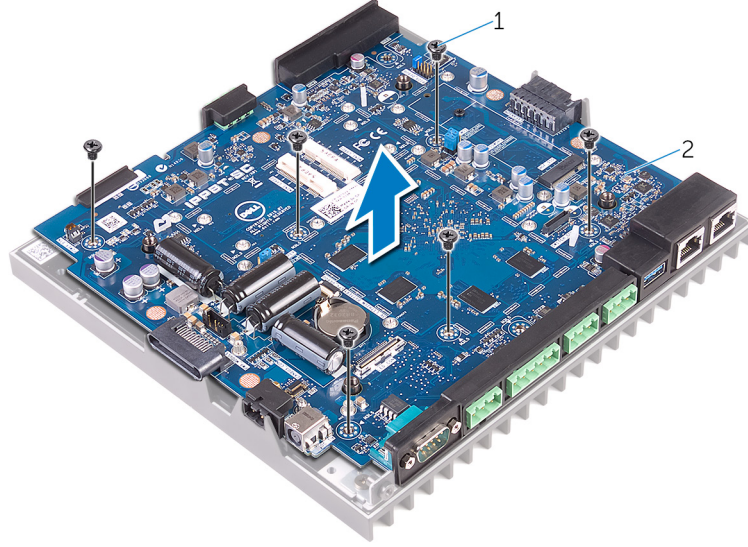
5. Bir ataş veya sim kart çıkarma aracı kullanarak sim kart tepsisini sistem kartından çıkarın.



1. sim kartı tepsisi

2. ataş

6. Sistem kartını taban çerçevesine sabitleyen vidaları sökün.
7. Sistem kartını kaldırın ve taban çerçevesinden çıkarın.





1. vidalar (6)

2. sistem kartı

Replacing the system board

 **UYARI:** Bilgisayarınızın içerisinde çalışmadan önce, bilgisayarınızla birlikte gönderilen emniyet bilgilerini okuyun ve içerisinde belirtilen adımları izleyin. Sisteminizin içinde çalıştıktan sonra, bölümündeki talimatları [içinde çalıştıktan sonra](#). Ek güvenlik en iyi uygulama bilgileri için www.dell.com/regulatory_compliance adresindeki Regulatory Compliance (Yasal Uygunluk) Ana Sayfasına bakın.

 **NOT:** Bilgisayarınızın Servis Etiketi sistem kartında yer alır. Sistem kartını yerine taktıktan sonra Servis Etiketini sistem kurulumuna girmelisiniz.

 **NOT:** Sistem kartını yerine takma yüklediğiniz tüm yaptığınız değişiklikleri BIOS BIOS kurulum programı. Yapmanız gerekir. uygun değişiklikleri yeniden sonra sistem kartını yerine takın.

Yordam

1. Sistem kartını taban çerçevesine yerleştirin.
2. Sistem kartını taban çerçevesine sabitleyen vidaları değiştirin.
3. Sim kart tepsisini, sistem kartına yerleştirin.
4. G/Ç bağlantı noktası kapaklarını sistem kartına yerleştirin.
5. G/Ç bağlantı noktası kapaklarını sistem kartına sabitleyen vidaları değiştirin.
6. Isı emiciyi sistem kartına yerleştirin.
7. Isı emiciyi sistem kartına bağlayan vidaları değiştirin.
8. Termal yüzeyleri, sistem kartı bileşenleri ve bellek ısı emiciye yapıştırın.

Son koşullar

1. [Bilgisayar tabanını](#) yerine takın.
2. [Mobil geniş bant kartı](#) yerine takın.
3. [Kablosuz kartı](#) yerine takın.
4. [Üst kapağı](#) yerine takın.

BIOS ayar programına Servis Etiketini girme

1. Bilgisayarınızı açın veya yeniden başlatın.
2. BIOS kurulum programına girmek için DELL logosu görüntülediğinde F2 tuşuna basın.
3. **Ana** sekmesine gidin ve **Servis Etiket Girişi** alanına Servis Etiketini girin.

 **NOT:** Servis etiketi, bilgisayarınızın arka tarafında bulunan alfasayısal tanımlayıcıdır.

BIOS kurulum programı

BIOS genel bakış

⚠ DİKKAT: Uzman bir bilgisayar kullanıcısı değilseniz, BIOS Setup (BIOS Kurulum) programındaki ayarları değiştirmeyin. Bazı değişiklikler bilgisayarınızın doğru çalışmamasına neden olabilir.

✍ NOT: BIOS Setup programını değiştirmeden önce, ileride kullanmak üzere BIOS Setup programı ekran bilgilerini bir yere not etmeniz önerilir.

BIOS Setup programını aşağıdaki amaçlarla kullanabilirsiniz:

- Bilgisayarınıza kurulu donanım konusunda, RAM miktarı ve sabit sürücü boyutu gibi bilgiler alın.
- Sistem yapılandırma bilgilerini değiştirin.
- Kullanıcı parolası, takılan sabit sürücü türü ve temel aygıtların etkinleştirilmesi veya devreden çıkarılması gibi kullanıcının belirleyebildiği bir seçenek ayarlayın veya bunu değiştirin.

BIOS kurulum programına girme

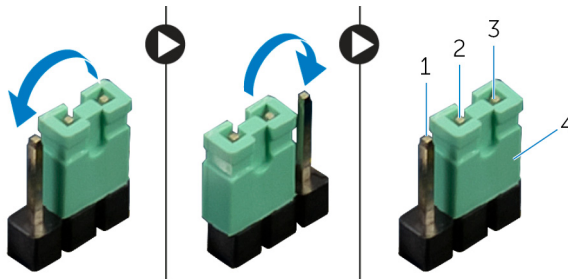
1. Bilgisayarınızı açın (veya yeniden başlatın).
2. POST sırasında DELL logosu görüntülediğinde, F2 isteminin görünmesini bekleyin ve sonra hemen F2'ye basın.

✍ NOT: F2 istemi klavyenin başlatıldığını belirtir. Bu istem çok hızlı görünebileceğinden buna dikkat etmeniz ve F2'ye basmanız gerekir. F2'ye F2 istemi öncesi basarsanız, bu basış kaybolur. Çok uzun süre bekler ve işletim sistemi logosunu görürseniz, masaüstü görünene kadar beklemeye devam edin ve sonra bilgisayarınızı kapatıp yeniden deneyin.

CMOS Ayarlarını Silme

⚠ UYARI: Bilgisayarınızın içerisinde çalışmadan önce, bilgisayarınızla birlikte gönderilen emniyet bilgilerini okuyun ve içerisinde belirtilen adımları izleyin. Sisteminizin içinde çalıştıktan sonra, bölümündeki talimatları **çinde çalıştıktan sonra**. Ek güvenlik en iyi uygulama bilgileri için www.dell.com/regulatory_compliance adresindeki Regulatory Compliance (Yasal Uygunluk) Ana Sayfasına bakın.

1. [Üst kapağı](#) çıkarın.
2. Sistem kartındaki parola sıfırlama atlamasını (PASSWORD) bulun. Bkz. "[Sistem kartı bileşenleri](#)".
3. Pim 2 ve 3'ten atlama fişini çıkarın ve pim 1 ve 2'ye takın.
4. CMOS ayarının temizlenmesi için yaklaşık beş saniye bekleyin.
5. Pim 1 ve 2'ten atlama fişini çıkarın ve pim 2 ve 3'e takın.



1. pim 1

2. pim 2

3. pim 3

4. Atlama fişii

6. [Üst kapağı](#) yerine takın.

Unutulmuş Parolaları Temizleme



UYARI: Bilgisayarınızda çalışmadan önce bilgisayarınızla gönderilen güvenlik bilgilerini okuyun ve "[Başlamadan Önce](#)" içindeki adımları takip edin. Diğer en iyi güvenlik uygulamaları bilgileri için www.dell.com/regulatory_compliance adresindeki Yasal Uygunluk Ana Sayfası'na bakın.



NOT: CMOS ayarını sıfırlamak için bilgisayarın elektrik prizinden çıkarılması gerekir.

1. [Üst kapağı](#) çıkarın.
2. Sistem kartındaki parola sıfırlama atlamasını (PASSWORD) bulun. Bkz. "[Sistem kartı bileşenleri](#)".
3. Atlama fişini çıkarın.
4. Parola ayarının temizlenmesi için yaklaşık beş saniye bekleyin.
5. Atlama fişini değiştirin.
6. [Üst kapağı](#) yerine takın.