

Dell Edge Gateway 5000 シリーズ サービスマニュアル

コンピュータモデル : Dell Edge Gateway 5000/5100
規制モデル : N01G/N02G
規制タイプ : N01G001/N02G001



メモ、注意、警告

- **メモ:** 製品を使いやすくするための重要な情報を説明しています。
- △ **注意:** ハードウェアの損傷やデータの損失の可能性を示し、その問題を回避するための方法を説明しています。
- ⚠ **警告:** 物的損害、けが、または死亡の原因となる可能性があることを示しています。


目次

1 コンピュータ内部の作業を始める前に.....	6
作業を開始する前に	6
安全にお使いいただくために.....	6
推奨ツール.....	7
2 コンピュータ内部の作業を終えた後に.....	8
3 技術的概要.....	9
システム基板のコンポーネント.....	9
4 バッジの取り外し.....	10
手順.....	10
5 バッジの取り付け.....	11
手順.....	11
6 トップカバーの取り外し.....	12
手順.....	12
7 トップカバーの取り付け.....	14
手順.....	14
8 ソリッドステートドライブの取り外し.....	15
前提条件.....	15
手順.....	15
9 ソリッドステートドライブの取り付け.....	17
手順.....	17
作業を終えた後に.....	17
10 ワイヤレスカードの取り外し.....	18
前提条件.....	18
手順.....	18
11 ワイヤレスカードの取り付け.....	19
手順.....	19
作業を終えた後に.....	19
12 モバイルブロードバンドカードの取り外し.....	20
前提条件.....	20
手順.....	20

13	モバイルブロードバンドカードの取り付け	21
	手順.....	21
	作業を終えた後に.....	21
14	コイン型電池の取り外し	22
	前提条件.....	22
	手順.....	22
15	コイン型電池の取り付け	23
	手順.....	23
	作業を終えた後に.....	23
16	ベースフレームの取り外し	24
	前提条件.....	24
	手順.....	24
17	ベースフレームの取り付け	27
	手順.....	27
	作業を終えた後に.....	27
18	DIP スイッチボードの取り外し	28
	前提条件.....	28
	手順.....	28
19	DIP スイッチボードの取り付け	30
	手順.....	30
	作業を終えた後に.....	30
20	ステータスライトボードの取り外し	31
	前提条件.....	31
	手順.....	31
21	ステータスライトボードの取り付け	32
	手順.....	32
	作業を終えた後に.....	32
22	システム基板の取り外し	33
	前提条件.....	33
	手順.....	33
23	システム基板の取り付け	36
	手順.....	36
	作業を終えた後に.....	36
	BIOS セットアッププログラムへのサービスタグの入力.....	36


24 BIOS セットアッププログラム.....	37
BIOS の概要.....	37
BIOS セットアッププログラムの起動.....	37
CMOS 設定のクリア.....	37
忘れたパスワードの取り消し.....	38

コンピュータ内部の作業を始める前に

 **メモ:** 本書の画像は、ご注文の構成によってお使いのコンピュータと異なる場合があります。

作業を開始する前に









1. 開いているファイルをすべて保存してから閉じ、実行中のアプリケーションをすべて終了します。
2. システムをシャットダウンします。
シャットダウン手順は、システムにインストールされているオペレーティングシステムによって異なります。

 **メモ:** 詳細については、お使いのオペレーティングシステムのシャットダウン方法に関するマニュアルを参照してください。

3. コンピュータおよび取り付けられているすべてのデバイスをコンセントから外します。
4. ネットワークケーブルなどのすべてのケーブルをシステムから外します。
5. キーボード、マウス、モニターなど取り付けられているすべてのデバイスや周辺機器をシステムから外します。
6. システムの電源を抜いたら、5 秒ほど電源ボタンを押し続けてシステム基板の静電気を逃がします。

安全にお使いいただくために

身体の安全を守り、コンピュータを損傷から保護するために、次の安全に関する注意に従ってください。

-  **警告:** コンピュータ内部の作業を始める前に、お使いのコンピュータに付属しているガイドの安全にお使いいただくための注意事項をお読みください。安全にお使いいただくためのベストプラクティスの詳細については、規制順守ホームページ (www.dell.com/regulatory_compliance) をご覧ください。
-  **警告:** コンピュータのカバーまたはパネルを開ける前に、すべての電源を外してください。コンピュータ内部の作業を終えた後は、電源コンセントを接続する前にカバー、パネル、およびネジをすべて取り付けてください。
-  **注意:** コンピュータの損傷を避けるため、平らで清潔な場所で作業を行うようにしてください。
-  **注意:** コンポーネントおよびカードは、損傷を避けるために端を持つようにしてください。ピンおよび接合部には触れないでください。
-  **注意:** 許可されている、あるいは Dell テクニカルサポートチームによって指示を受けた内容のトラブルシューティングと修理のみを行うようにしてください。デルが許可していない修理による損傷は、保証できません。製品に付属している「安全にお使いいただくための注意事項」、または www.dell.com/regulatory_compliance を参照してください。
-  **注意:** コンピュータ内部の部品に触れる前に、コンピュータ背面の金属部など塗装されていない金属面に触れて、身体の静電気を除去してください。作業中も、定期的に塗装されていない金属面に触れて、内蔵コンポーネントを損傷するおそれのある静電気を逃がしてください。
-  **注意:** ケーブルを外すときは、コネクタまたはコネクタのプルタブを持ち、ケーブル自身を引っ張らないでください。一部のケーブルのコネクタ部には、ロックタブや蝶ネジが付いています。該当するケーブルを外す際には、これらを外す必要があります。ケーブルを外すときは、コネクタピンを曲げないように、まっすぐ引き抜いてください。ケーブルを接続するときは、ポートとコネクタの向きが合っていることを確認してください。
-  **注意:** メディアカードリーダーに取り付けられたカードは、押して取り出します。

推奨ツール

この文書で説明する操作には、以下のツールが必要です。

- プラスドライバー
- マイナスドライバー
- プラスチックスクライブ
- 六角ネジドライバー
- 8 mm オープンレンチ
- ペンチ

コンピュータ内部の作業を終えた後に

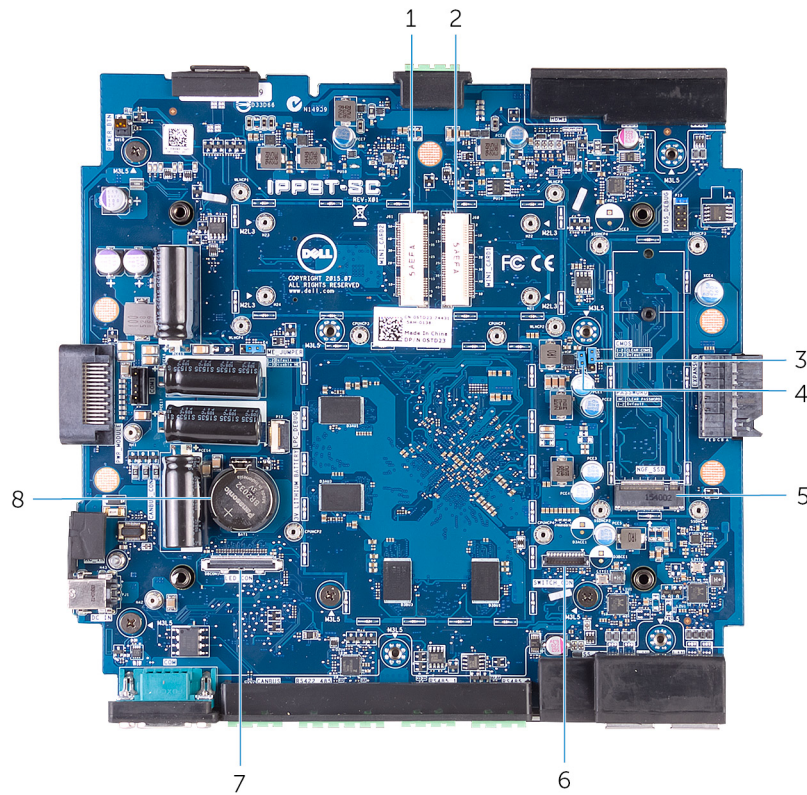
△ 注意: コンピュータ内部にネジが残っていたり、緩んでいたりと、コンピュータに深刻な損傷を与える恐れがあります。

1. すべてのネジを取り付けて、コンピュータ内部に外れたネジが残っていないことを確認します。
2. コンピュータでの作業を始める前に、取り外したすべての外付けデバイス、周辺機器、ケーブルを接続します。
3. コンピュータでの作業を始める前に、取り外したすべてのメディアカード、ディスク、その他のパーツを取り付けます。
4. コンピュータ、および取り付けられているすべてのデバイスをコンセントに接続します。
5. コンピュータの電源を入れます。

技術的概要

警告: コンピュータ内部の作業を始める前に、お使いのコンピュータに付属している「安全にお使いいただくための注意事項」を読んで、「コンピュータ内部の作業を始める前に」の手順を実行してください。コンピュータ内部の作業を終えた後は、「コンピュータ内部の作業を終えた後に」の指示に従ってください。安全にお使いいただくためのベストプラクティスの詳細については、規制順守ホームページ (www.dell.com/regulatory_compliance) をご覧ください。

システム基板のコンポーネント



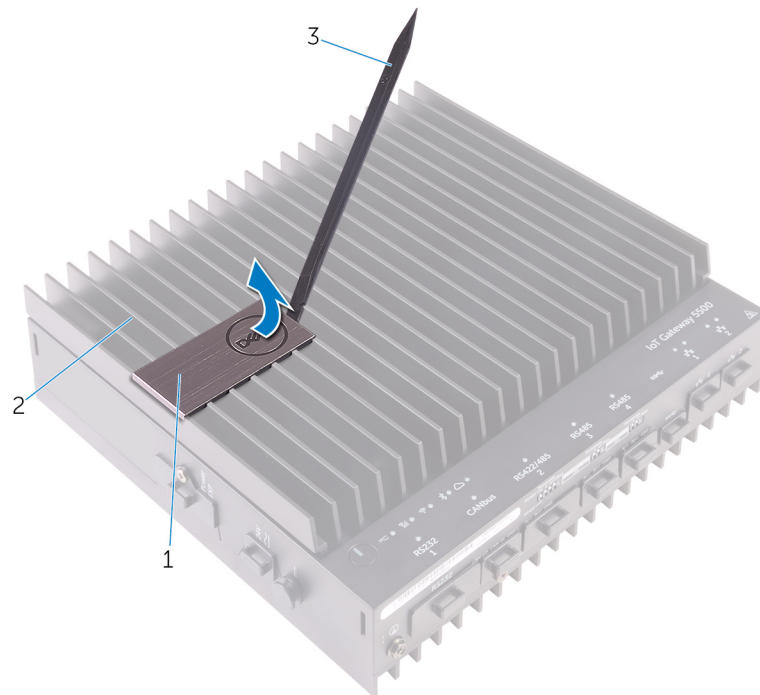
- | | |
|-----------------------------------|--------------------------------------|
| 1. モバイルブロードバンドコネクタ (MINI_CARD2) | 2. ワイヤレスカードコネクタ (MINI_CARD1) |
| 3. CMOSリセットジャンパ (CMOS) | 4. パスワードリセットジャンパ (PASSWORD) |
| 5. ソリッドステートドライブスロット (NGf_SSD) | 6. Dipスイッチボードコネクタ (SWITCH_CON) |
| 7. ステータスライトボード (LED_CON) | 8. コイン型電池ソケット (3V LITHIUM BATTERY) |

バッジの取り外し

警告: コンピュータ内部の作業を始める前に、お使いのコンピュータに付属している「安全にお使いいただくための注意事項」を読んで、「[コンピュータ内部の作業を始める前に](#)」の手順を実行してください。コンピュータ内部の作業を終えた後は、「[コンピュータ内部の作業を終えた後に](#)」の指示に従ってください。安全にお使いいただくためのベストプラクティスの詳細については、[規制順守ホームページ \(www.dell.com/regulatory_compliance\)](http://www.dell.com/regulatory_compliance) をご覧ください。


手順

1. システムを清潔で平らな場所に置きます。
2. プラスチック スクリューを使用して、バッジをトップカバーから取り外します。



1. バッジ
2. トップカバー
3. プラスチックスクライブ

バッジの取り付け

 警告: コンピュータ内部の作業を始める前に、お使いのコンピュータに付属している「安全にお使いいただくための注意事項」を読んで、「[コンピュータ内部の作業を始める前に](#)」の手順を実行してください。コンピュータ内部の作業を終えた後は、「[コンピュータ内部の作業を終えた後に](#)」の指示に従ってください。安全にお使いいただくためのベストプラクティスの詳細については、規制順守ホームページ (www.dell.com/regulatory_compliance) をご覧ください。

手順

バッジをトップカバーにセットし、所定の位置にはめ込みます。

トップカバーの取り外し

警告: コンピュータ内部の作業を始める前に、お使いのコンピュータに付属している「安全にお使いいただくための注意事項」を読んで、「[コンピュータ内部の作業を始める前に](#)」の手順を実行してください。コンピュータ内部の作業を終えた後は、「[コンピュータ内部の作業を終えた後に](#)」の指示に従ってください。安全にお使いいただくためのベストプラクティスの詳細については、規制順守ホームページ (www.dell.com/regulatory_compliance) をご覧ください。

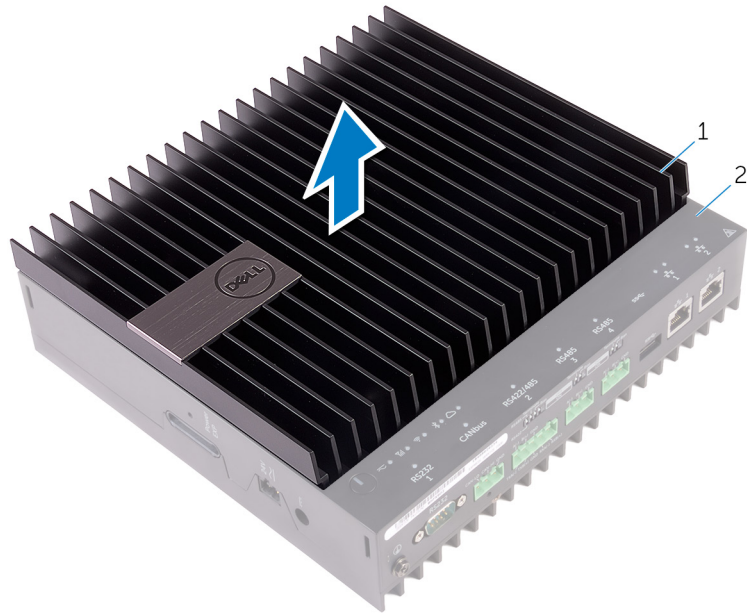
手順

1. 清潔で平らな場所にシステムを置きます。
2. トップカバーをシステムベースに固定している固定ネジを緩めます。



1. トップカバー
2. 固定ネジ
3. システムベース


3. トップカバーをシステムベースから持ち上げます。



1. トップカバー

2. システムベース

トップカバーの取り付け

 警告: コンピュータ内部の作業を始める前に、お使いのコンピュータに付属している「安全にお使いいただくための注意事項」を読んで、「[コンピュータ内部の作業を始める前に](#)」の手順を実行してください。コンピュータ内部の作業を終えた後は、「[コンピュータ内部の作業を終えた後に](#)」の指示に従ってください。安全にお使いいただくためのベストプラクティスの詳細については、規制順守ホームページ (www.dell.com/regulatory_compliance) をご覧ください。

手順

1. トップカバーのタブをシステムベースのスロットに差し込み、トップカバーを所定の位置にはめ込みます。
2. トップカバーをシステムベースに固定する拘束ネジを締めます。

ソリッドステートドライブの取り外し

⚠ 警告: コンピュータ内部の作業を始める前に、お使いのコンピュータに付属している「安全にお使いいただくための注意事項」を読んで、「[コンピュータ内部の作業を始める前に](#)」の手順を実行してください。コンピュータ内部の作業を終えた後は、「[コンピュータ内部の作業を終えた後に](#)」の指示に従ってください。安全にお使いいただくためのベストプラクティスの詳細については、規制順守ホームページ (www.dell.com/regulatory_compliance) をご覧ください。

△ 注意: ソリッドステートドライブは非常に壊れやすいものです。取り扱う場合は細心の注意を払ってください。

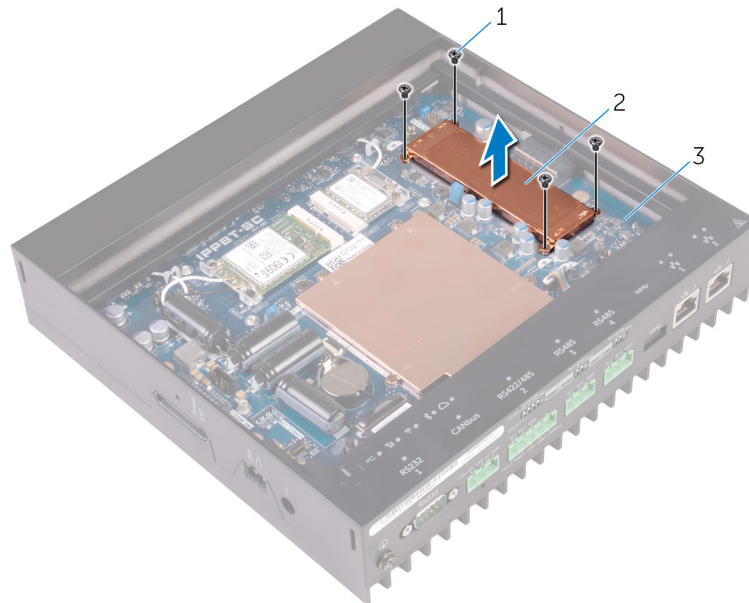
△ 注意: データの損失を防ぐため、コンピュータの電源が入っている状態、またはスリープ状態のときに SSD を取り外さないでください。

前提条件

[トップカバー](#)を取り外します。

手順

1. ソリッドステートドライブヒートシールドをシステム基板に固定しているネジを外します。
2. システム基板のソリッドステートドライブヒートシールドを持ち上げます。

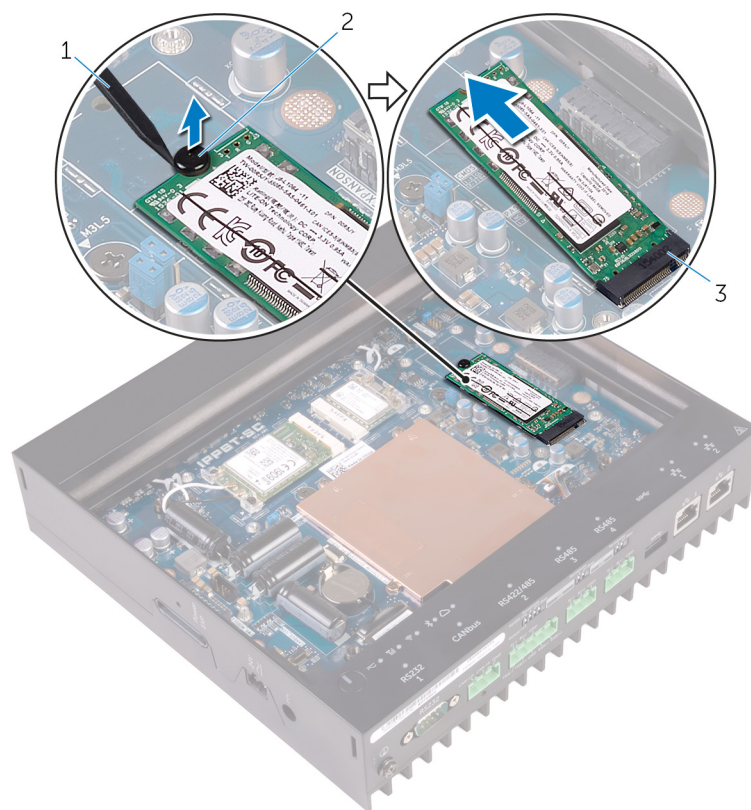


1. ネジ (4)

2. ソリッドステートドライブヒートシールド

3. システム基板


3. プラスチックスクライブを使用して、ソリッドステートドライブをコンピュータベースに固定しているプラスチックグロメットを外します。
4. ソリッドステートドライブをスライドさせて、ソリッドステートドライブスロットから取り外します。




1. プラスチックスクライブ
3. ソリッドステートドライブスロット

2. プラスチックグロメット

ソリッドステートドライブの取り付け

 警告: コンピュータ内部の作業を始める前に、お使いのコンピュータに付属している「安全にお使いいただくための注意事項」を読んで、「[コンピュータ内部の作業を始める前に](#)」の手順を実行してください。コンピュータ内部の作業を終えた後は、「[コンピュータ内部の作業を終えた後に](#)」の指示に従ってください。安全にお使いいただくためのベストプラクティスの詳細については、規制順守ホームページ (www.dell.com/regulatory_compliance) をご覧ください。

 注意: ソリッドステートドライブは非常に壊れやすいものです。取り扱う場合は細心の注意を払ってください。

手順

1. ソリッドステートドライブをソリッドステートドライブスロットに差し込みます。
2. ソリッドステートドライブをシステム基盤に固定するプラスチックグロメットを取り付けます。
3. ソリッドステートドライブのヒートシールドをシステム基板に配置します。
4. ソリッドステートドライブのヒートシールドをシステム基板に固定するネジを取り付けます。
5. ソリッドステートドライブのヒートシールドにサーマルパッドを貼り付けます。

作業を終えた後に

[トップカバー](#)を取り付けます。

ワイヤレスカードの取り外し

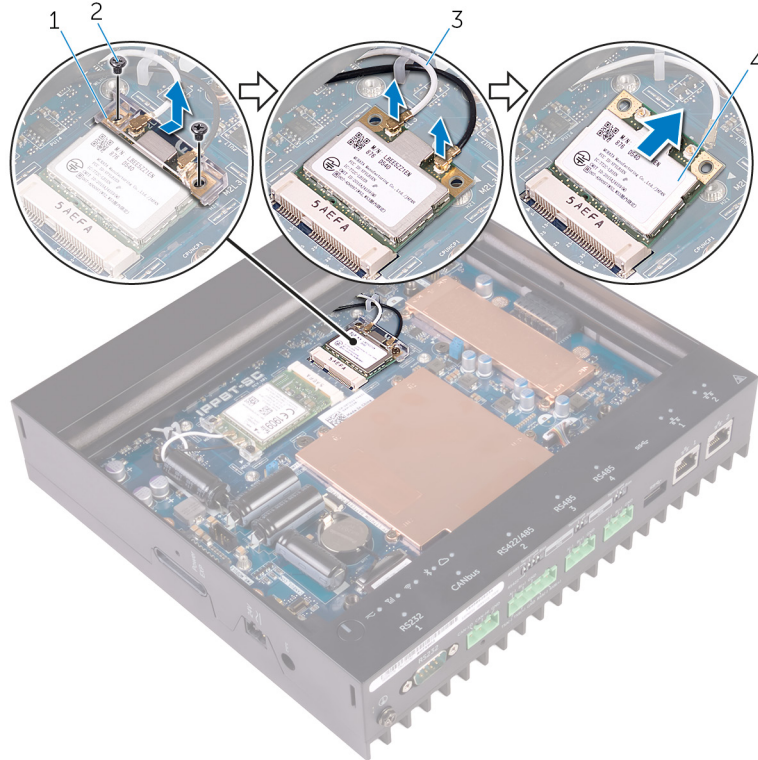
警告: コンピュータ内部の作業を始める前に、お使いのコンピュータに付属している「安全にお使いいただくための注意事項」を読んで、「[コンピュータ内部の作業を始める前に](#)」の手順を実行してください。コンピュータ内部の作業を終えた後は、「[コンピュータ内部の作業を終えた後に](#)」の指示に従ってください。安全にお使いいただくためのベストプラクティスの詳細については、規制順守ホームページ (www.dell.com/regulatory_compliance) をご覧ください。

前提条件

[トップカバー](#)を取り外します。

手順

1. ワイヤレスカードとブラケットをシステム基板に固定しているネジを外します。
2. システム基板のブラケットを取り外します。
3. アンテナケーブルをワイヤレスカードから外します。
4. ワイヤレスカードをスライドさせて、ワイヤレスカードスロットから取り外します。



- | | |
|------------------|-------------|
| 1. ワイヤレスカードブラケット | 2. ネジ (2) |
| 3. アンテナケーブル (2) | 4. ワイヤレスカード |

ワイヤレスカードの取り付け

警告: コンピュータ内部の作業を始める前に、お使いのコンピュータに付属している「安全にお使いいただくための注意事項」を読んで、「[コンピュータ内部の作業を始める前に](#)」の手順を実行してください。コンピュータ内部の作業を終えた後は、「[コンピュータ内部の作業を終えた後に](#)」の指示に従ってください。安全にお使いいただくためのベストプラクティスの詳細については、規制順守ホームページ (www.dell.com/regulatory_compliance) をご覧ください。

手順

注意: ワイヤレスカードへの損傷を避けるため、カードの下にケーブルを置かないでください。

1. ワイヤレスカードの切り込みをワイヤレスカードスロットのタブに合わせます。
2. ワイヤレスカードをワイヤレスカードスロットに差し込みます。
3. アンテナケーブルをワイヤレスカードに接続します。
次の表に、お使いのコンピュータがサポートするワイヤレスカード用アンテナケーブルの色分けを示します。

ワイヤレスカードのコネクタ	アンテナケーブルの色
メイン (白色の三角形)	白色
補助 (黒色の三角形)	黒色

4. ワイヤレスカードおよびブラケットをシステム基板に固定するネジを取り付けます。

作業を終えた後に

[トップカバー](#)を取り付けます。

モバイルブロードバンドカードの取り外し

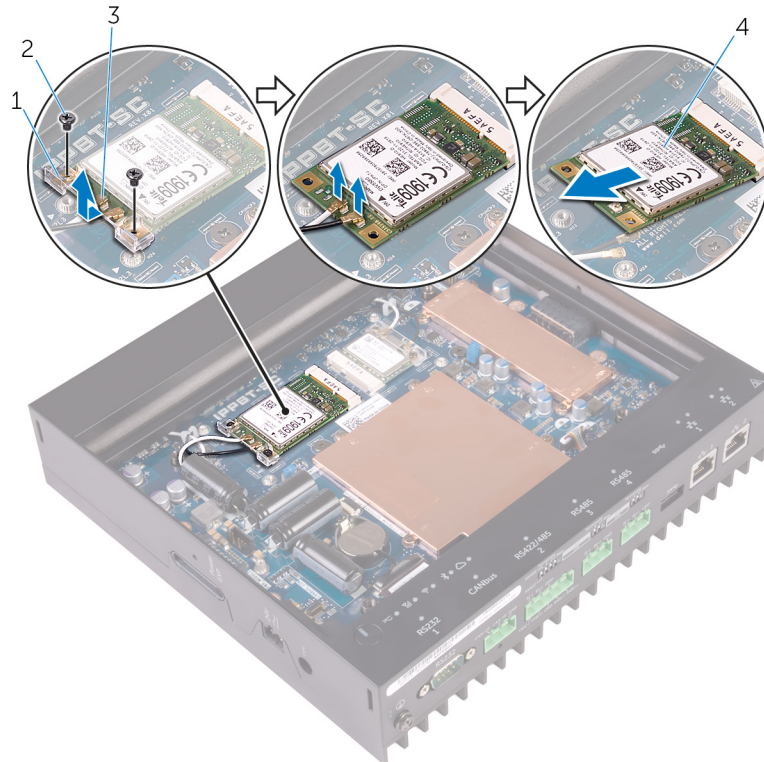
警告: コンピュータ内部の作業を始める前に、お使いのコンピュータに付属している「安全にお使いいただくための注意事項」を読んで、「[コンピュータ内部の作業を始める前に](#)」の手順を実行してください。コンピュータ内部の作業を終えた後は、「[コンピュータ内部の作業を終えた後に](#)」の指示に従ってください。安全にお使いいただくためのベストプラクティスの詳細については、規制順守ホームページ (www.dell.com/regulatory_compliance) をご覧ください。

前提条件

[トップカバー](#)を取り外します。

手順

1. モバイルブロードバンドカードとブラケットをシステム基板に固定しているネジを外します。
2. ブラケットを持ち上げて、システム基板から取り外します。
3. アンテナケーブルをモバイルブロードバンドカードから外します。
4. モバイルブロードバンドカードをスライドさせて、モバイルブロードバンドカードスロットから取り外します。



- | | |
|------------------------|-------------------|
| 1. モバイルブロードバンドカードブラケット | 2. ネジ (2) |
| 3. アンテナケーブル (2) | 4. モバイルブロードバンドカード |

モバイルブロードバンドカードの取り付け

警告: コンピュータ内部の作業を始める前に、お使いのコンピュータに付属している「安全にお使いいただくための注意事項」を読んで、「[コンピュータ内部の作業を始める前に](#)」の手順を実行してください。コンピュータ内部の作業を終えた後は、「[コンピュータ内部の作業を終えた後に](#)」の指示に従ってください。安全にお使いいただくためのベストプラクティスの詳細については、規制順守ホームページ (www.dell.com/regulatory_compliance) をご覧ください。

手順

注意: モバイルブロードバンドカードへの損傷を避けるため、カードの下にケーブルを置かないでください。

1. モバイルブロードバンドカードの切り込みをモバイルブロードバンドカードスロットのタブに合わせます。
2. モバイルブロードバンドカードをモバイルブロードバンドカードスロットに挿入します。
3. アンテナケーブルをモバイルブロードバンドカードに接続します。
次の表に、お使いのコンピュータがサポートするワイヤレスカード用アンテナケーブルの色分けを示します。

モバイルブロードバンドカード上のコネクタ	アンテナケーブルの色
メイン (白色の三角形)	白色
補助 (黒色の三角形)	黒色

4. モバイルブロードバンドカードブラケットをシステム基板上に配置します。
5. モバイルブロードバンドカードとブラケットをシステム基板に固定するネジを取り付けます。

作業を終えた後に

[トップカバー](#)を取り付けます。

コイン型電池の取り外し

警告: コンピュータ内部の作業を始める前に、お使いのコンピュータに付属している「安全にお使いいただくための注意事項」を読んで、「[コンピュータ内部の作業を始める前に](#)」の手順を実行してください。コンピュータ内部の作業を終えた後は、「[コンピュータ内部の作業を終えた後に](#)」の指示に従ってください。安全にお使いいただくためのベストプラクティスの詳細については、規制順守ホームページ (www.dell.com/regulatory_compliance) をご覧ください。

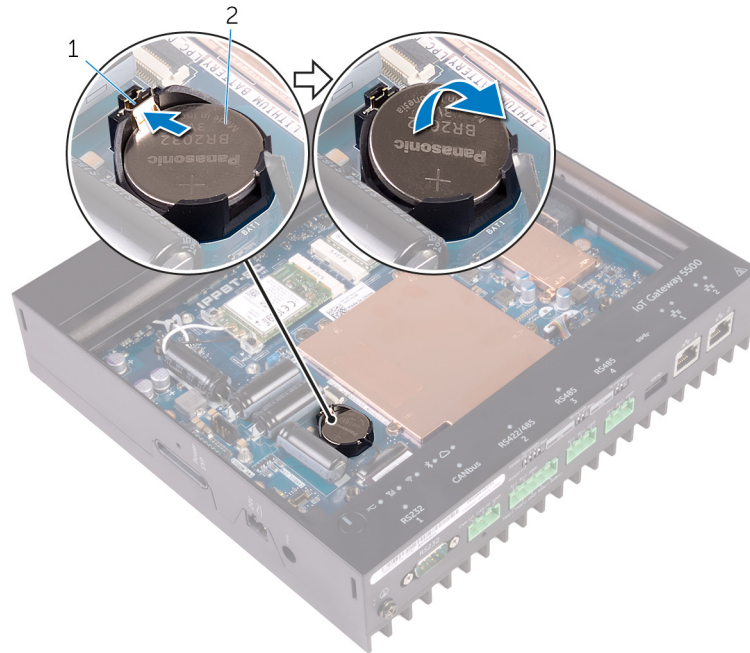
注意: コイン型電池を取り外すと、BIOS セットアッププログラムの設定がデフォルト状態にリセットされます。コイン型電池を取り外す前に、BIOS セットアッププログラムの設定を書き留めておくことをお勧めします。

前提条件

[トップカバー](#)を取り外します。

手順

1. コイン型電池がボンと飛び出すまで、バッテリーリリースレバーを反対側に押しします。




1. バッテリーリリースレバー

2. コイン型電池

2. コイン型電池を持ち上げて、ソケットから取り外します。

コイン型電池の取り付け

 警告: コンピュータ内部の作業を始める前に、お使いのコンピュータに付属している「安全にお使いいただくための注意事項」を読んで、「[コンピュータ内部の作業を始める前に](#)」の手順を実行してください。コンピュータ内部の作業を終えた後は、「[コンピュータ内部の作業を終えた後に](#)」の指示に従ってください。安全にお使いいただくためのベストプラクティスの詳細については、規制順守ホームページ (www.dell.com/regulatory_compliance) をご覧ください。

手順

プラス側を上にして、コイン型電池をコンピュータベースのバッテリーソケットにはめ込みます。

作業を終えた後に

[トップカバー](#)を取り付けます。

ベースフレームの取り外し

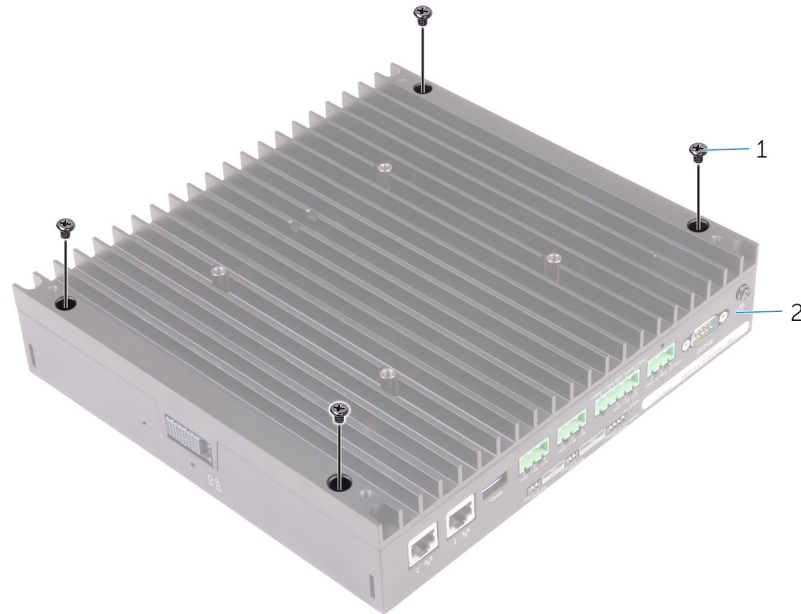
警告: コンピュータ内部の作業を始める前に、お使いのコンピュータに付属している「安全にお使いいただくための注意事項」を読んで、「[コンピュータ内部の作業を始める前に](#)」の手順を実行してください。コンピュータ内部の作業を終えた後は、「[コンピュータ内部の作業を終えた後に](#)」の指示に従ってください。安全にお使いいただくためのベストプラクティスの詳細については、規制順守ホームページ (www.dell.com/regulatory_compliance) をご覧ください。

前提条件

1. [トップカバー](#)を取り外します。
2. [ワイヤレスカード](#)を取り外します。
3. [モバイルブロードバンドカード](#)を取り外します。

手順

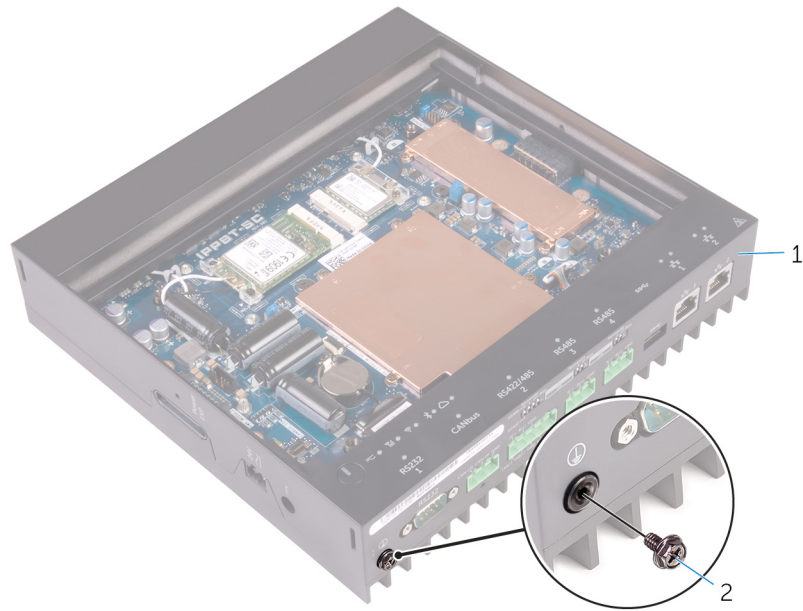
1. システムを裏返します。
2. 底部カバーをベースフレームに固定しているネジを外します。



1. ネジ (4)

2. ベースフレーム

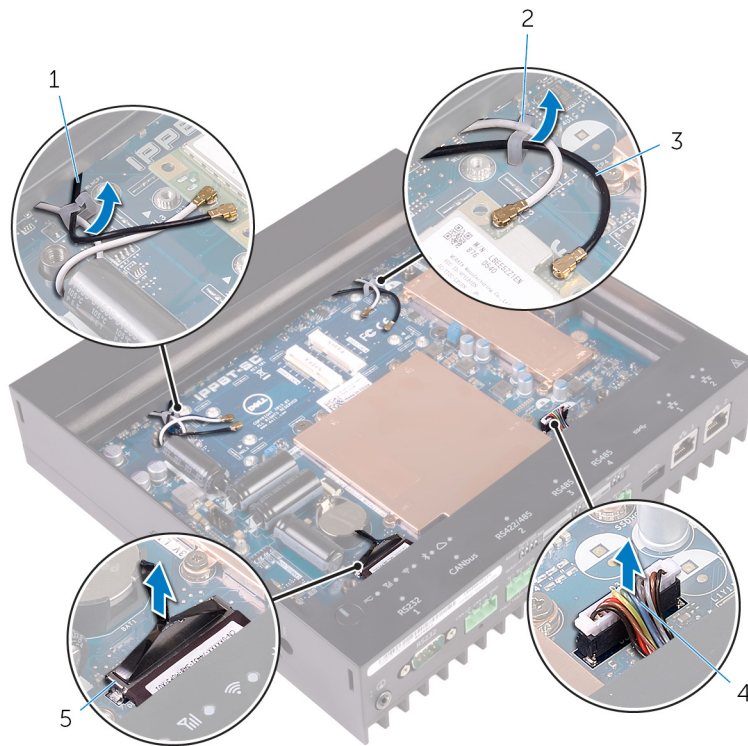
3. システムを裏返します。
4. システム接地ポートからネジを外します。



1. ベースフレーム

2. システム接地ポートネジ

- 5. ワイヤレスカードケーブルおよびモバイルブロードバンドカードケーブルを配線ガイドから取り外します。
- 6. DIP スイッチボードケーブルおよびステータスライトボードケーブルをシステム基板から外します。



1. モバイルブロードバンドカードケーブル (2)

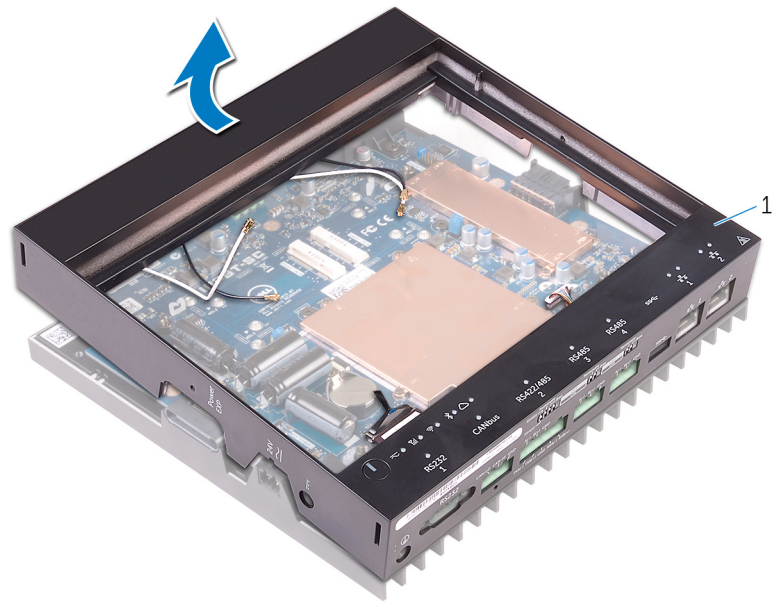
2. 配線ガイド (2)

3. ワイヤレスカードケーブル (2)

4. DIP スイッチボードケーブル


5. ステータスライトボードケーブル

- 7. ベースフレームを底部カバーから取り外します。



1. ベースフレーム

ベースフレームの取り付け

 **警告:** コンピュータ内部の作業を始める前に、お使いのコンピュータに付属している「安全にお使いいただくための注意事項」を読んで、「[コンピュータ内部の作業を始める前に](#)」の手順を実行してください。コンピュータ内部の作業を終えた後は、「[コンピュータ内部の作業を終えた後に](#)」の指示に従ってください。安全にお使いいただくためのベストプラクティスの詳細については、規制順守ホームページ (www.dell.com/regulatory_compliance) をご覧ください。

手順

1. ベースフレームを底部カバーに配置します。
2. DIP スイッチボードケーブルおよびステータスライトボードケーブルをシステム基板に接続します。
3. ワイヤレスカードケーブルおよびモバイルブロードバンドカードケーブルを配線ガイドに沿って配線します。
4. システム接地ポートネジを取り付けます。
5. システムを裏返します。
6. 底部カバーをベースフレームに固定するネジを取り付けます。
7. システムの右側を上に向けます。

作業を終えた後に

1. [モバイルブロードバンドカード](#)を取り付けます。
2. [ワイヤレスカード](#)を取り付けます。
3. [トップカバー](#)を取り付けます。

DIP スイッチボードの取り外し

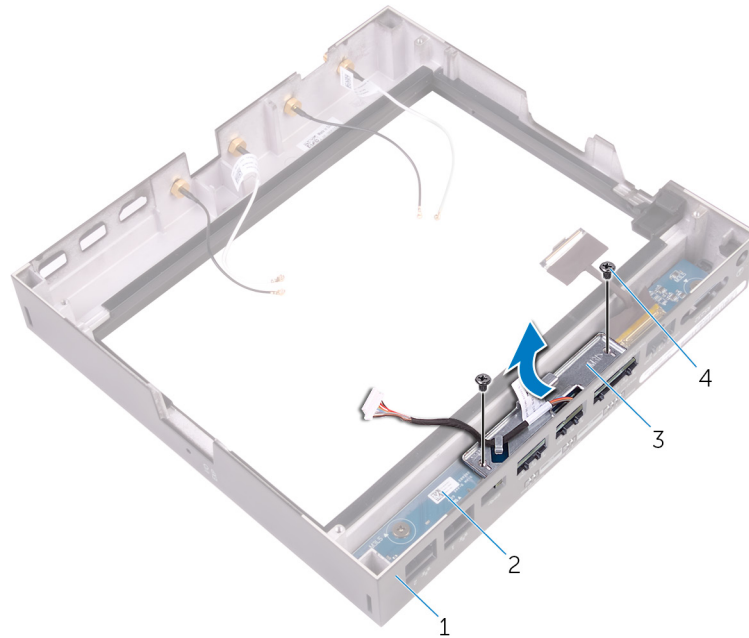
警告: コンピュータ内部の作業を始める前に、お使いのコンピュータに付属している「安全にお使いいただくための注意事項」を読んで、「[コンピュータ内部の作業を始める前に](#)」の手順を実行してください。コンピュータ内部の作業を終えた後は、「[コンピュータ内部の作業を終えた後に](#)」の指示に従ってください。安全にお使いいただくためのベストプラクティスの詳細については、規制順守ホームページ (www.dell.com/regulatory_compliance) をご覧ください。

前提条件

1. [トップカバー](#)を取り外します。
2. [ワイヤレスカード](#)を取り外します。
3. [モバイルブロードバンドカード](#)を取り外します。
4. [ベースフレーム](#)を取り外します。

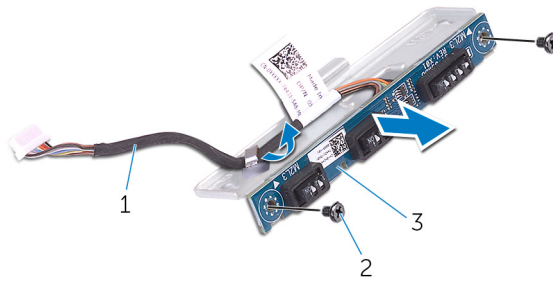
手順

1. DIP スイッチボードアセンブリをステータスライトボードに固定しているネジを外します。
2. ステータスライトボードの DIP スイッチボードアセンブリを持ち上げます。




- | | |
|---------------------|----------------|
| 1. ベースフレーム | 2. ステータスライトボード |
| 3. DIP スイッチボードアセンブリ | 4. ネジ (2) |

3. DIP スイッチボードを金属フレームに固定しているネジを外します。
4. 金属フレームの DIP スイッチボードを取り外します。



1. DIP スイッチボードケーブル
2. ネジ (2)
3. DIP スイッチボード

DIP スイッチボードの取り付け

 **警告:** コンピュータ内部の作業を始める前に、お使いのコンピュータに付属している「安全にお使いいただくための注意事項」を読んで、「[コンピュータ内部の作業を始める前に](#)」の手順を実行してください。コンピュータ内部の作業を終えた後は、「[コンピュータ内部の作業を終えた後に](#)」の指示に従ってください。安全にお使いいただくためのベストプラクティスの詳細については、規制順守ホームページ (www.dell.com/regulatory_compliance) をご覧ください。

手順

1. DIP スイッチボードを金属フレームに配置します。
2. DIP スイッチボードを金属フレームに固定するネジを取り付けます。
3. DIP スイッチボードをステータスライトボードに配置します。
4. DIP スイッチボードアセンブリをステータスライトボードに固定するネジを取り付けます。

作業を終えた後に

1. [ベースフレーム](#)を取り付けます。
2. [モバイルブロードバンドカード](#)を取り付けます。
3. [ワイヤレスカード](#)を取り付けます。
4. [トップカバー](#)を取り付けます。

ステータスライトボードの取り外し

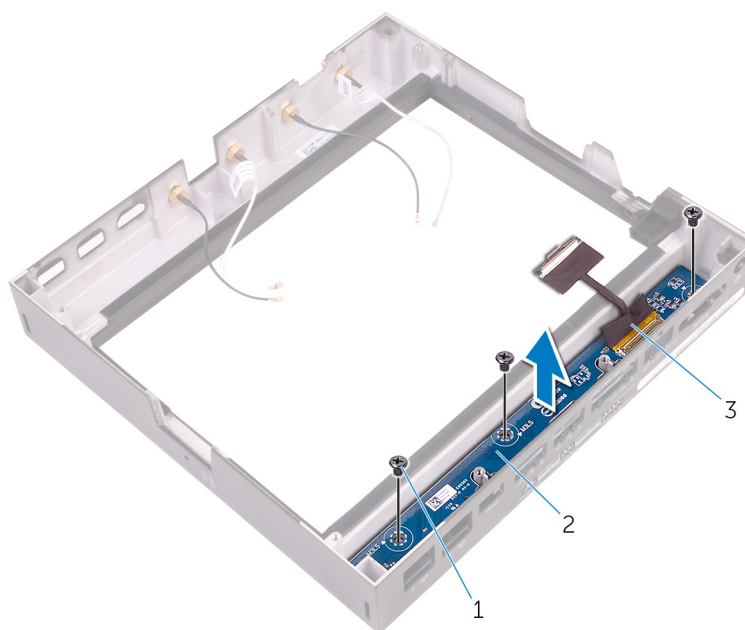
警告: コンピュータ内部の作業を始める前に、お使いのコンピュータに付属している「安全にお使いいただくための注意事項」を読んで、「[コンピュータ内部の作業を始める前に](#)」の手順を実行してください。コンピュータ内部の作業を終えた後は、「[コンピュータ内部の作業を終えた後に](#)」の指示に従ってください。安全にお使いいただくためのベストプラクティスの詳細については、規制順守ホームページ (www.dell.com/regulatory_compliance) をご覧ください。

前提条件

1. [トップカバー](#)を取り外します。
2. [ワイヤレスカード](#)を取り外します。
3. [モバイルブロードバンドカード](#)を取り外します。
4. [ベースフレーム](#)を取り外します。
5. [DIP スイッチボード](#)を取り外します。


手順

1. ステータスライトボードをベースフレームに固定しているネジを外します。
2. ベースフレームのステータスライトボードを持ち上げます。



1. ネジ (3)
2. ステータスライトボード
3. ステータスライトボードケーブル

ステータスライトボードの取り付け

 **警告:** コンピュータ内部の作業を始める前に、お使いのコンピュータに付属している「安全にお使いいただくための注意事項」を読んで、「[コンピュータ内部の作業を始める前に](#)」の手順を実行してください。コンピュータ内部の作業を終えた後は、「[コンピュータ内部の作業を終えた後に](#)」の指示に従ってください。安全にお使いいただくためのベストプラクティスの詳細については、規制順守ホームページ (www.dell.com/regulatory_compliance) をご覧ください。

手順

1. ステータスライトボードをベースフレームに配置します。
2. ステータスライトボードをベースフレームに固定するネジを取り付けます。

作業を終えた後に

1. [DIP スイッチボード](#)を取り付けます。
2. [ベースフレーム](#)を取り付けます。
3. [モバイルブロードバンドカード](#)を取り付けます。
4. [ワイヤレスカード](#)を取り付けます。
5. [トップカバー](#)を取り付けます。

システム基板の取り外し

警告: コンピュータ内部の作業を始める前に、お使いのコンピュータに付属している「安全にお使いいただくための注意事項」を読んで、「[コンピュータ内部の作業を始める前に](#)」の手順を実行してください。コンピュータ内部の作業を終えた後は、「[コンピュータ内部の作業を終えた後に](#)」の指示に従ってください。安全にお使いいただくためのベストプラクティスの詳細については、規制順守ホームページ (www.dell.com/regulatory_compliance) をご覧ください。

メモ: システム基板には、コンピューターのサービスタグが保存されています。システム基板を取り付けた後、BIOS セットアッププログラムでこのサービスタグを入力する必要があります。

メモ: システム基板を取り付けると、BIOS セットアッププログラムで行った BIOS への変更はすべて削除されます。システム基板を取り付けた後に、再度適切な変更を行う必要があります。

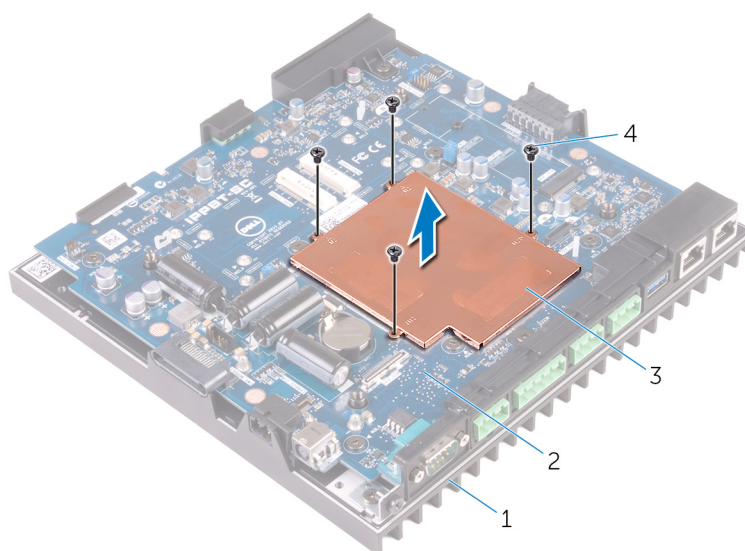
メモ: システム基板からケーブルを外す前に、各コネクタの位置をメモしておき、システム基板の取り付け後に正しく元の場所に戻すことができるようにしてください。

前提条件

1. [トップカバー](#)を取り外します。
2. [ワイヤレスカード](#)を取り外します。
3. [モバイルブロードバンドカード](#)を取り外します。
4. [ベースフレーム](#)を取り外します。

手順

1. ヒートシールドをシステム基板に固定しているネジを外します。
2. ヒートシールドをシステム基板から取り外します。



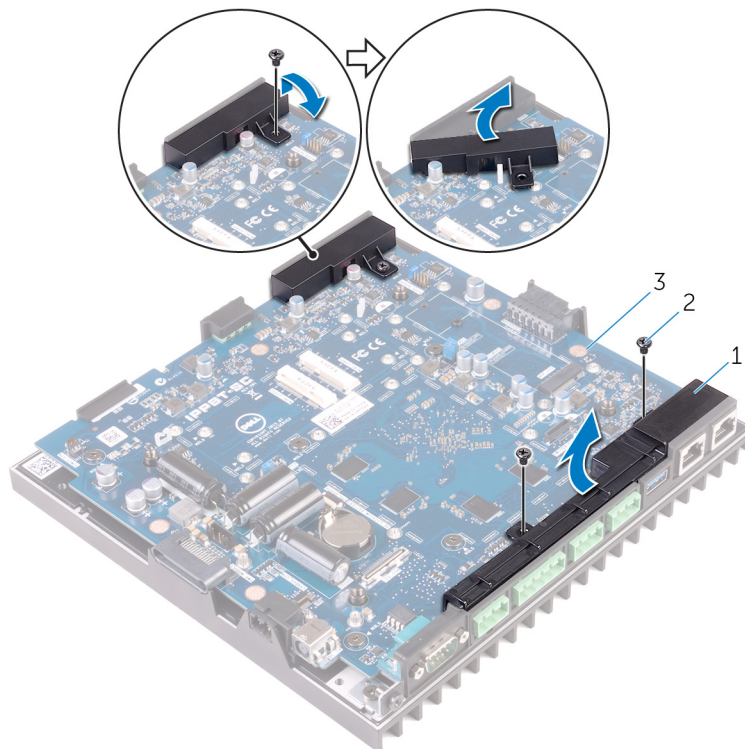
1. ベースフレーム

2. システム基板

3. ヒートシールド

4. ネジ (4)

3. I/Oポートカバーをベースフレームに固定しているネジを外します。
4. システム基板のI/Oポートカバーを取り外します。

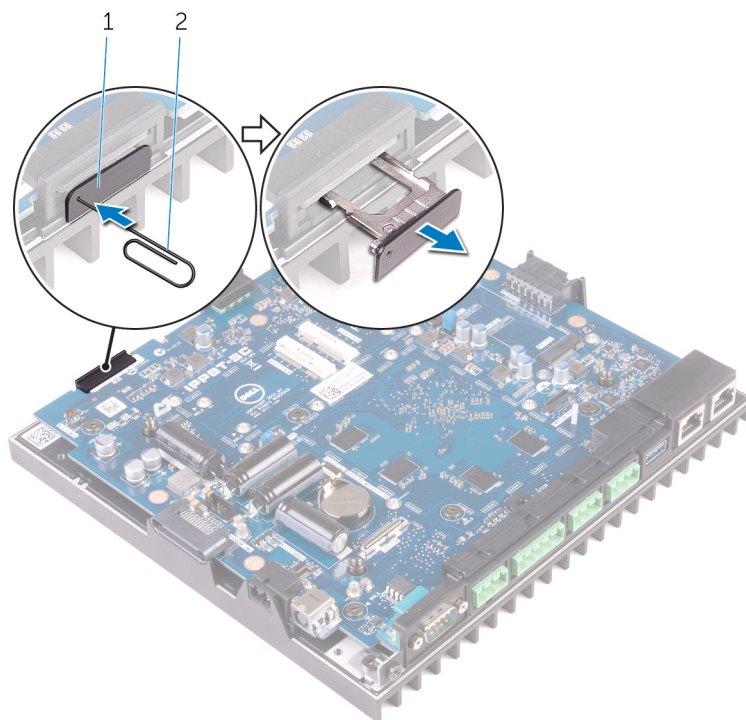


1. I/Oポートカバー (2)

2. ネジ (3)

3. システム基板

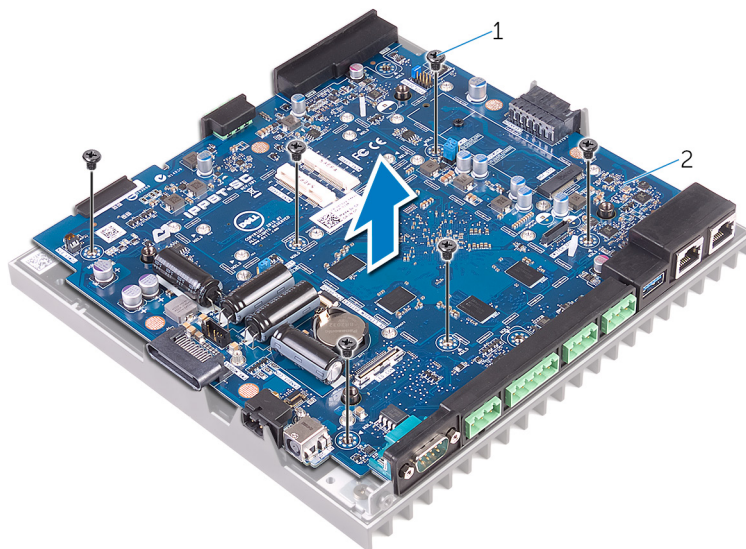
5. ペーパークリップまたはSIMカード取り出しツールを使用して、SIMカードトレイをシステム基板から取り外します。



1. SIM カードトレイ

2. ペーパークリップ


- 6. システム基板をベースフレームに固定しているネジを外します。
- 7. システム基板を持ち上げて、ベースフレームから取り外します。





1. ネジ (6)

2. システム基板

システム基板の取り付け

 **警告:** コンピュータ内部の作業を始める前に、お使いのコンピュータに付属している「安全にお使いいただくための注意事項」を読んで、「[コンピュータ内部の作業を始める前に](#)」の手順を実行してください。コンピュータ内部の作業を終えた後は、「[コンピュータ内部の作業を終えた後に](#)」の指示に従ってください。安全にお使いいただくためのベストプラクティスの詳細については、規制順守ホームページ (www.dell.com/regulatory_compliance) をご覧ください。

 **メモ:** システム基板には、コンピューターのサービスタグが保存されています。システム基板を取り付けた後、BIOS セットアッププログラムでこのサービスタグを入力する必要があります。

 **メモ:** システム基板を取り付けると、BIOS セットアッププログラムで行った BIOS への変更はすべて削除されます。システム基板を取り付けた後に、再度適切な変更を行う必要があります。

手順

1. システム基板をベースフレームに配置します。
2. システム基板をベースフレームに固定するネジを取り付けます。
3. システム基板に SIM カードトレイを取り付けます。
4. I/O ポートカバーをシステム基板に配置します。
5. I/O ポートカバーをシステム基板に固定するネジを取り付けます。
6. ヒートシールドをシステム基板に配置します。
7. ヒートシールドをシステム基板に固定するネジを取り付けます。
8. システム基板のコンポーネントとメモリのヒートシールドに、サーマルパッドを貼り付けます。

作業を終えた後に

1. [ベースフレーム](#)を取り付けます。
2. [モバイルブロードバンドカード](#)を取り付けます。
3. [ワイヤレスカード](#)を取り付けます。
4. [トップカバー](#)を取り付けます。

BIOS セットアッププログラムへのサービスタグの入力

1. コンピュータの電源を入れます (または再起動します)。
2. Dell のロゴが表示されたら <F2> を押して BIOS セットアッププログラムを起動します。
3. **Main (メイン)** タブに移動して、**Service Tag Input (サービスタグ入力)** フィールドにサービスタグを入力します。

 **メモ:** サービスタグは、コンピュータの背面に貼付されている英数字の ID です。

BIOS セットアッププログラム

BIOS の概要

△ 注意: コンピュータの専門知識がない場合は、BIOS セットアッププログラムでの設定変更は避けてください。設定を間違えるとコンピュータが正常に動作しなくなる可能性があります。

📌 メモ: BIOS セットアッププログラムを変更する前に、今後の参照用に、BIOS セットアッププログラム画面の情報を控えておくことをお勧めします。

BIOS セットアッププログラムは、次のような目的で使用します。

- RAM の容量やハードドライブのサイズなど、コンピュータに取り付けられているハードウェアに関する情報の取得。
- システム設定情報の変更。
- ユーザーパスワード、取り付けられたハードドライブの種類、基本デバイスの有効化または無効化など、ユーザー選択可能オプションの設定または変更。

BIOS セットアッププログラムの起動

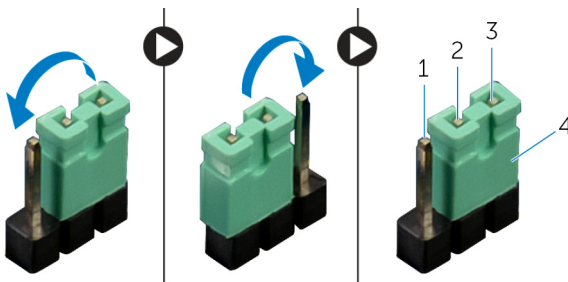
1. コンピューターの電源を入れます (または再起動します)。
2. POST 実行中に、DELL のロゴが表示されたら、F2 プロンプトが表示されるのを待ち、表示直後に <F2> を押します。

📌 メモ: F2 プロンプトは、キーボードが初期化されていることを示します。このプロンプトは短時間しか表示されないため、表示を注意して待ち、<F2>を押してください。F2 プロンプトが表示される前に <F2> を押した場合、そのキーストロークは無視されます。キーを押すタイミングが遅れて、オペレーティングシステムのロゴが表示されたら、デスクトップが表示されるまでそのまま待機します。その後、コンピュータの電源を切り、操作をやり直してください。

CMOS 設定のクリア

⚠ 警告: コンピュータ内部の作業を始める前に、お使いのコンピュータに付属している「安全にお使いいただくための注意事項」を読んで、「[コンピュータ内部の作業を始める前に](#)」の手順を実行してください。コンピュータ内部の作業を終えた後は、「[コンピュータ内部の作業を終えた後に](#)」の指示に従ってください。安全にお使いいただくためのベストプラクティスの詳細については、規制順守ホームページ (www.dell.com/regulatory_compliance) をご覧ください。

1. [トップカバー](#)を取り外します。
2. システム基板のパスワードリセットジャンパ (PASSWORD) の位置を確認します。「[システム基板のコンポーネント](#)」を参照してください。
3. ジャンパプラグを 2 番ピンと 3 番ピンから外し、1 番ピンと 2 番ピンに取り付けます。
4. CMOS 設定がクリアされるまで約 5 秒お待ちください。
5. ジャンパプラグを 1 番ピンと 2 番ピンから外し、2 番ピンと 3 番ピンに取り付けます。




1. 1 番ピン
3. 3 番ピン

2. 2 番ピン
4. ジャンパプラグ

6. [トップカバー](#)を取り付けます。

忘れたパスワードの取り消し

 **警告:** コンピュータ内部の作業を始める前に、コンピュータに付属の「安全に関する情報」に目を通して「[作業を開始する前に](#)」の手順に従ってください。安全に関するベストプラクティスの追加情報については、規制コンプライアンスに関するホームページ（dell.com/regulatory_compliance）を参照してください。

 **メモ:** CMOS 設定をクリアするために、コンピュータを電源コンセントから外す必要があります。

1. [トップカバー](#)を取り外します。
2. システム基板のパスワードリセットジャンパ（PASSWORD）の位置を確認します。「[システム基板のコンポーネント](#)」を参照してください。
3. ジャンパプラグを取り外します。
4. パスワード設定がクリアされるまで約 5 秒間待ちます。
5. ジャンパプラグを取り付けます。
6. [トップカバー](#)を取り付けます。