

# Dell 擴充腳架與顯示器腳架 DS1000 使用者指南



# 註、警示與警告



註: 「註」表示可以幫助您更有效地使用電腦的重要資訊。



警示: 「警示」表示有可能會損壞硬體或導致資料遺失，並告訴您如何避免發生此類問題。



警告: 「警告」表示有可能會導致財產損失、人身傷害甚至死亡。

Copyright © 2016 Dell Inc. 版權所有。本產品受美國與國際著作權及智慧財產權法保護。Dell™ 與 Dell 徽標是 Dell Inc. 在美國和/或其他司法管轄區的商標。本文提及的所有其他標誌與名稱皆屬於其個別公司的商標。

2016 - 03

修正版 A00

# 目錄

<b>1 簡介.....</b>	<b>4</b>
重要資訊.....	4
<b>2 開始操作之前.....</b>	<b>5</b>
包裝內容.....	5
識別元件和功能.....	6
<b>3 設定擴充腳架.....</b>	<b>9</b>
安裝腳架提升板組件.....	9
<b>4 設定 Intel HD 顯示卡公用程式.....</b>	<b>16</b>
<b>5 技術規格.....</b>	<b>19</b>
顯示器解析度.....	21
<b>6 故障排除 Dell 擴充腳架與顯示器腳架 DS1000.....</b>	<b>22</b>
徵兆與解決方案.....	22
<b>7 與 Dell 公司聯絡.....</b>	<b>25</b>

## 簡介

Dell 擴充腳架與顯示器腳架 DS1000 是一種裝置，使用 USB Type-C 纜線介面將您所有的電子裝置連接至您的電腦。將電腦連接至擴充基座可讓您存取所有周邊裝置 (滑鼠、鍵盤、立體聲喇叭、外接式硬碟機及大螢幕顯示器) 而無需將每個插頭插入電腦。

## 重要資訊

使用擴充基座前，請在 [Dell.com/support](https://Dell.com/support) 將您電腦的 BIOS 和 Dell 擴充腳架與顯示器腳架 DS1000 驅動程式更新為最新版本。較舊版本的 BIOS 和驅動程式可能導致電腦無法辨識擴充基座或無法正常運作。

# 開始操作之前

## 包裝內容

擴充腳架隨附下列元件。請確定您已收到所有元件，如果有缺漏，請與 Dell 公司聯絡 (關於聯絡人的資料請參閱發票)。

隨附的元件包括：

- 腳架提升板
- 提升板前蓋
- 擴充基座與 USB Type-C 纜線
- 電源線
- VESA 板設定
- 安全、環境及管制資訊
- 快速設定指南
- 重要資訊技術說明書

# 識別元件和功能

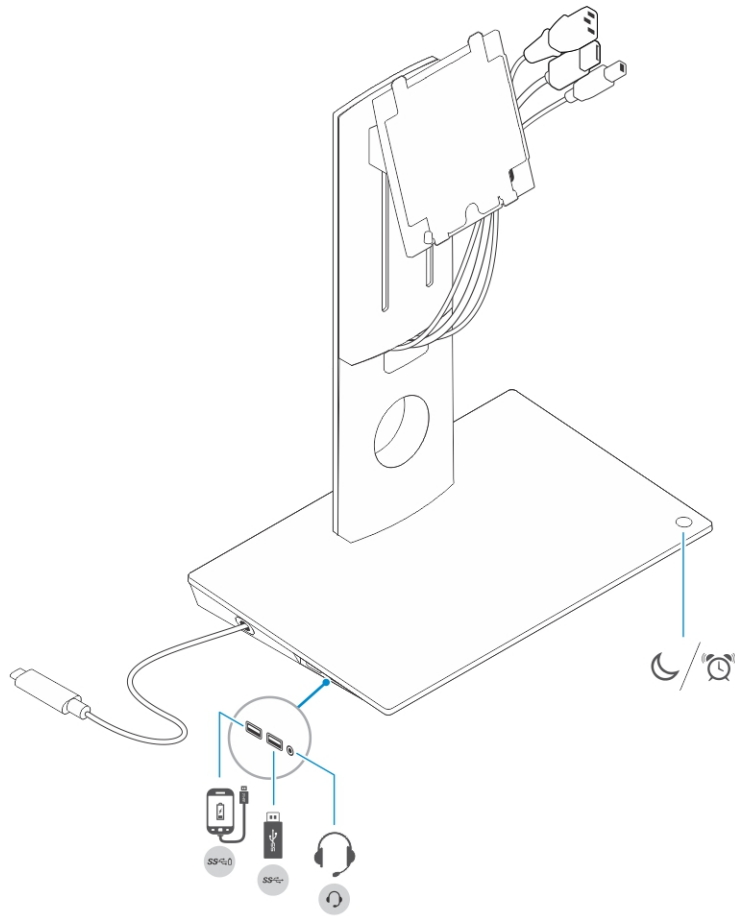


圖 1. 識別元件和功能 — 側面板

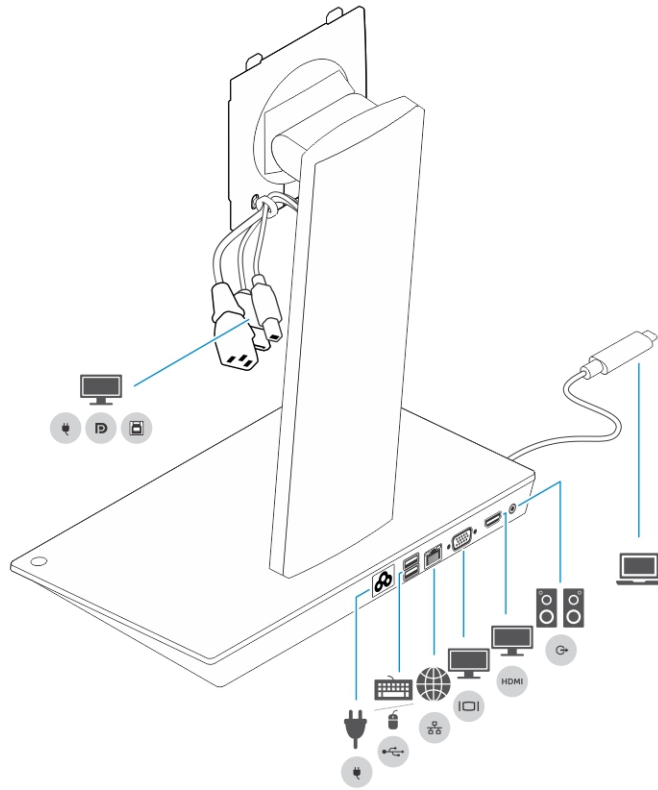


圖 2. 識別元件和功能 — 背面板

圖示

I/O 連接埠與按鈕



USB 3.0 連接埠



具 PowerShare 的 USB 3.0 連接埠



音訊耳機連接器



睡眠/喚醒按鈕



電源連接器



USB 2.0 連接埠連接鍵盤和滑鼠

## 圖示



## I/O 連接埠與按鈕

網路連接器 (RJ — 45)

VGA 連接埠

HDMI 連接埠

音源輸出連接器

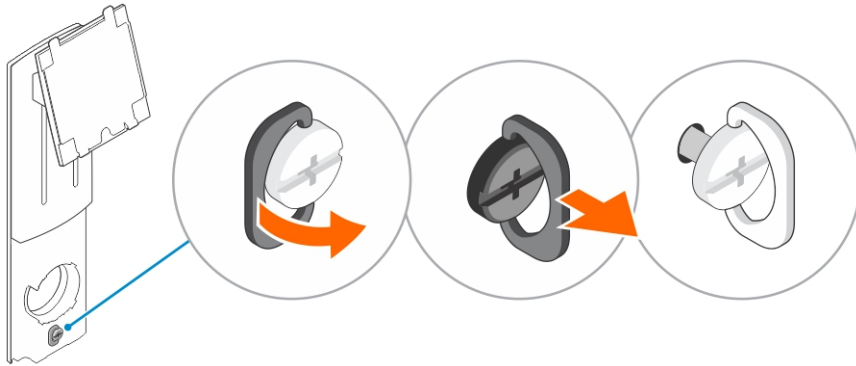
USB type-C 連接器連接至電腦

複合纜線連接至電源線、USB 2.0 纜線和顯示器纜線組成的顯示器。

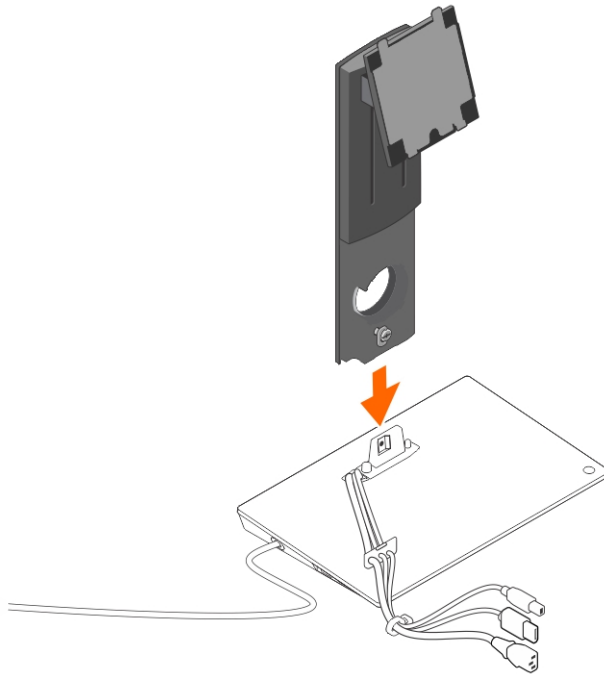
## 設定擴充腳架

### 安裝腳架提升板組件

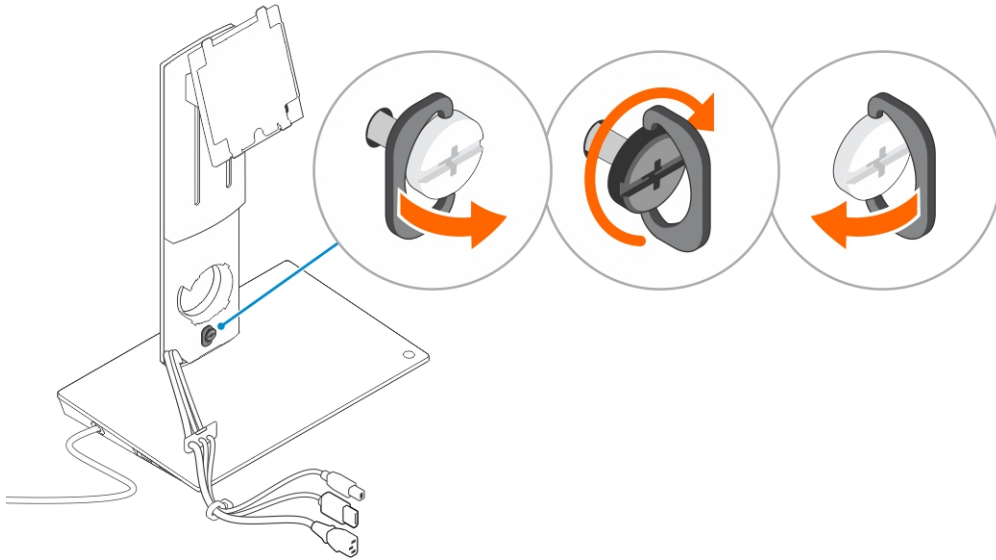
1. 開啟並拉出腳架提升板上的螺絲把手以鬆開螺絲。



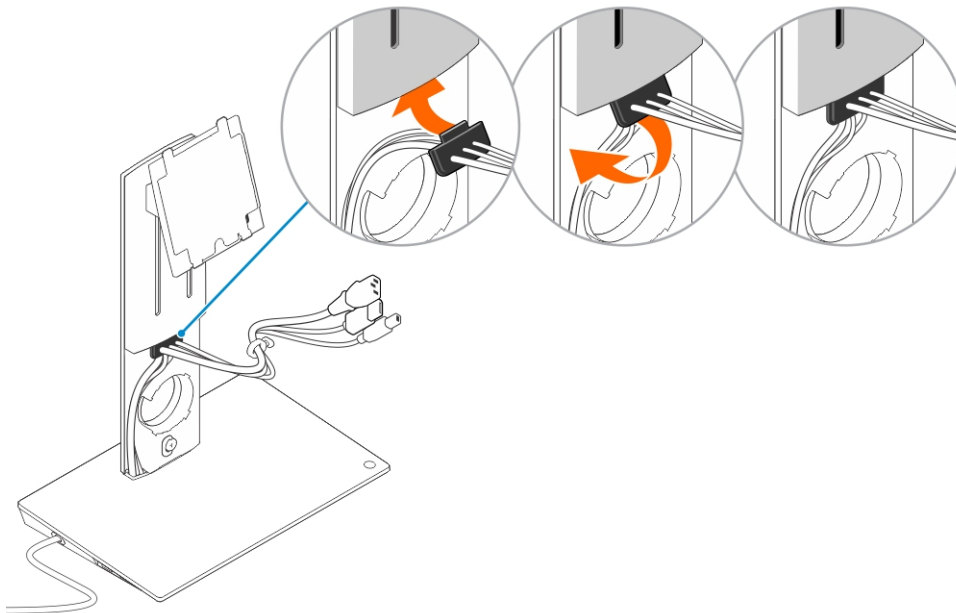
2. 將腳架提升板組件插入擴充腳架的彈片上。



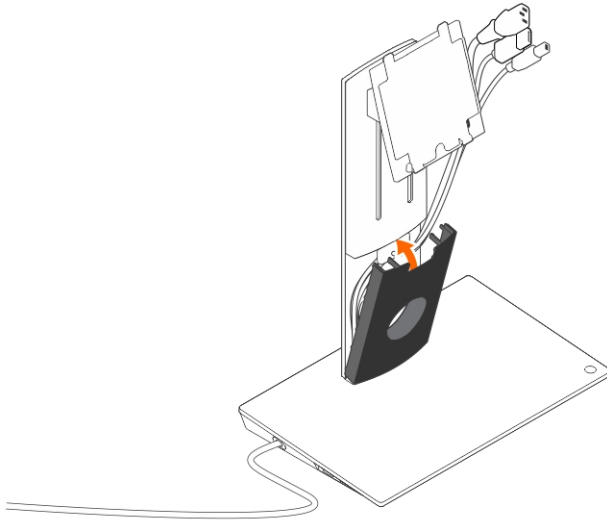
3. 開啟螺絲把手，然後將其旋轉以將螺絲鎖入定位。



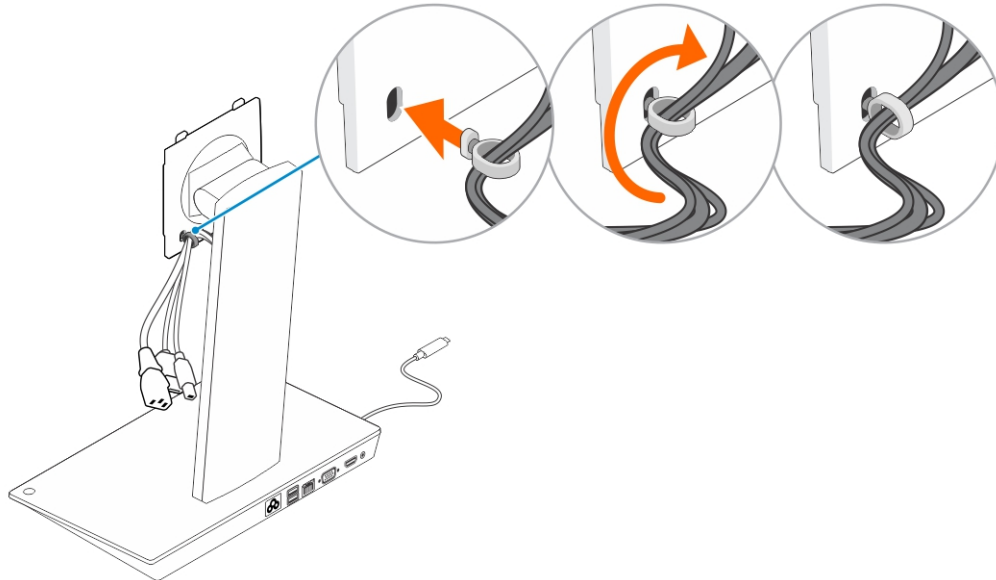
4. 將纜線穿過纜線固定導軌，然後將纜線固定器插入腳架提升板組件的插槽中。



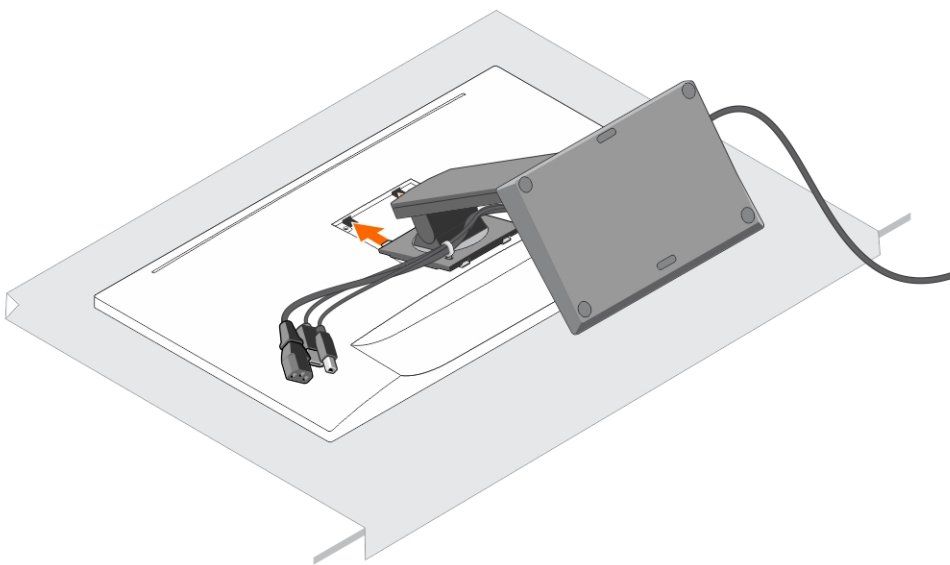
5. 將腳架提升板護蓋上的彈片插槽對齊腳架提升板組件的插槽，然後將其插入插槽中。



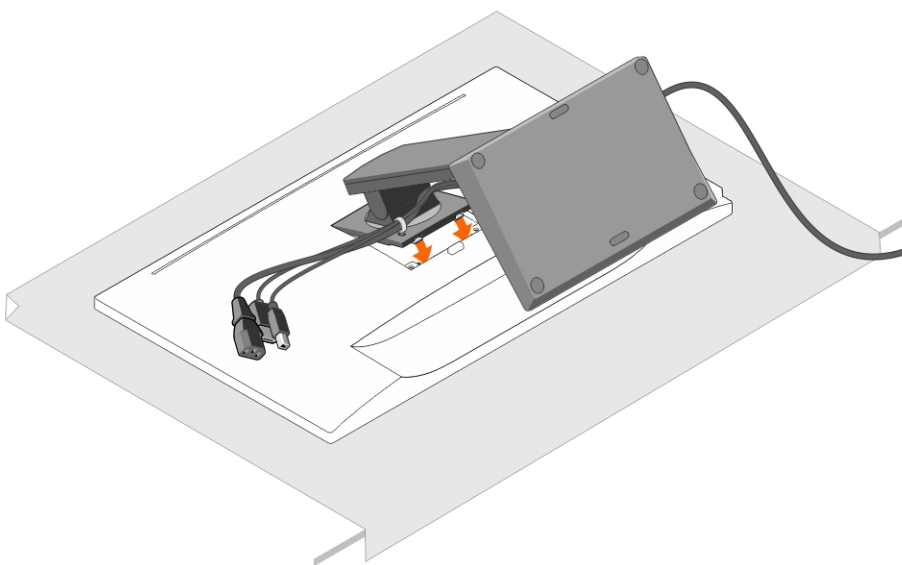
6. 將纜線固定夾插入 VESA 板背面的插槽，然後將它旋轉以將纜線固定夾鎖至定位。



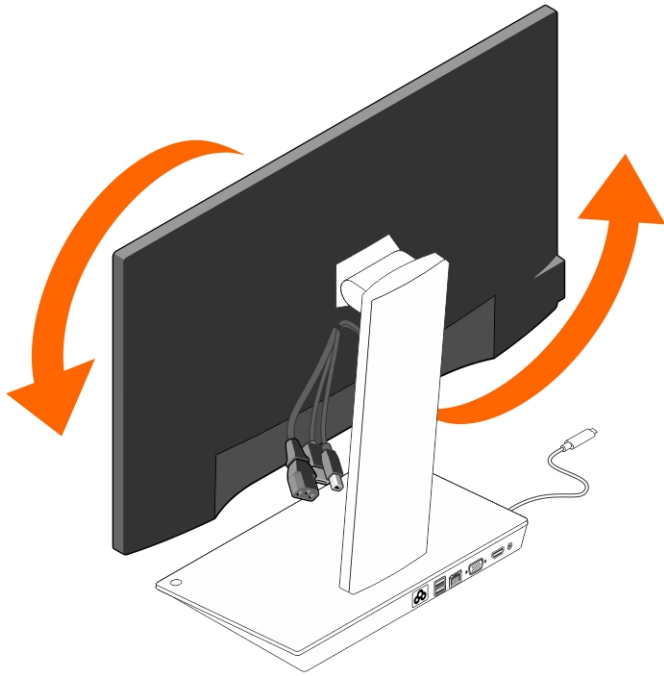
7. 將顯示器面朝下，並將 VESA 板上的彈片插入顯示器的插槽中。



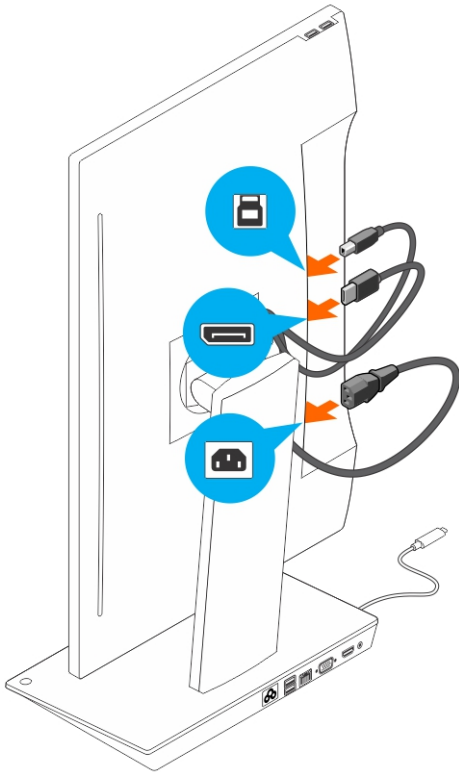
8. 將 VESA 上的彈片插入顯示器的插槽中。



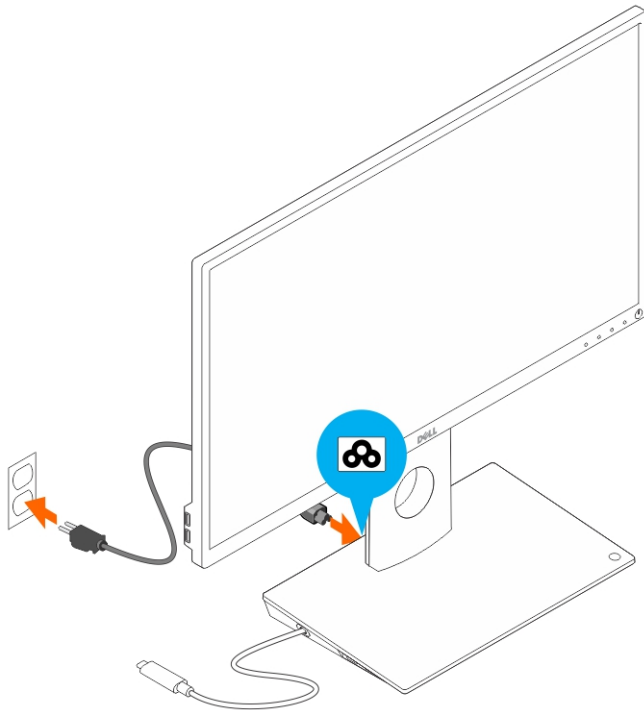
9. 將顯示器旋轉至垂直位置以連接纜線。



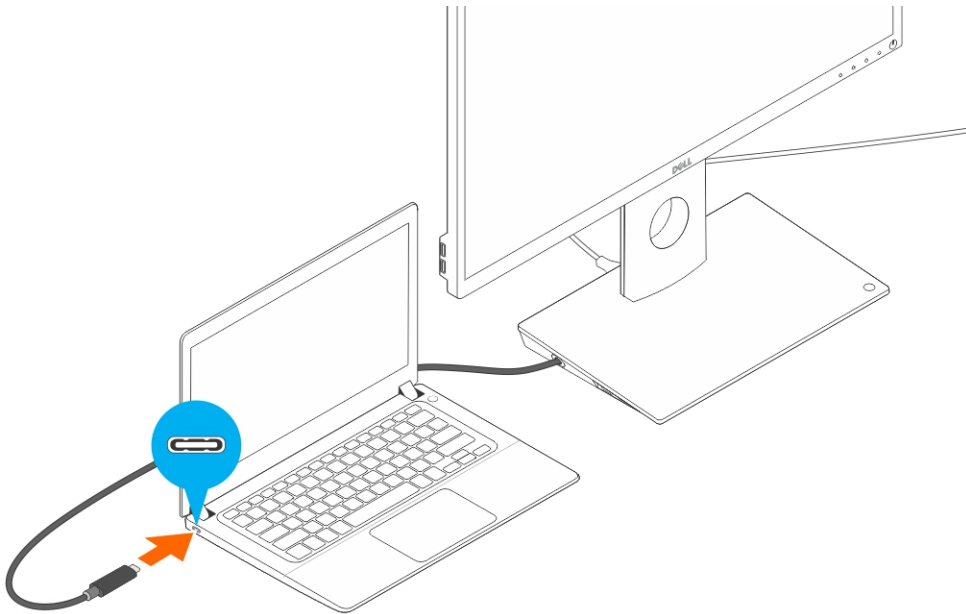
10. 將纜線連接至顯示器。



11. 將電源線連接至擴充腳架和電源。



12. 將 USB Type-C 連接器連接至電腦。



13. 開啟顯示器。



## 設定 Intel HD 顯示卡公用程式

如果連接兩台顯示器，請遵照下列步驟：

1. 按一下工作列上的圖示清單。



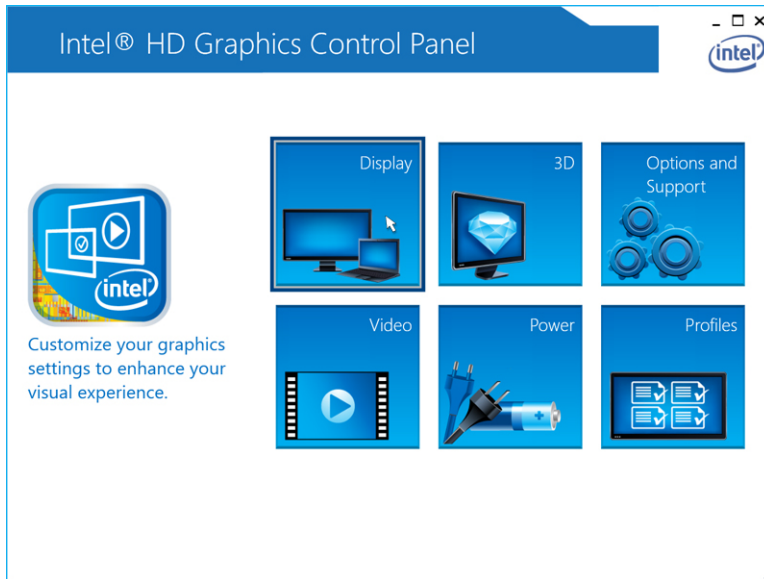
2. 如下圖所示，按一下工作列上的 **Intel HD 顯示卡公用程式**。



3. 按一下圖形內容。

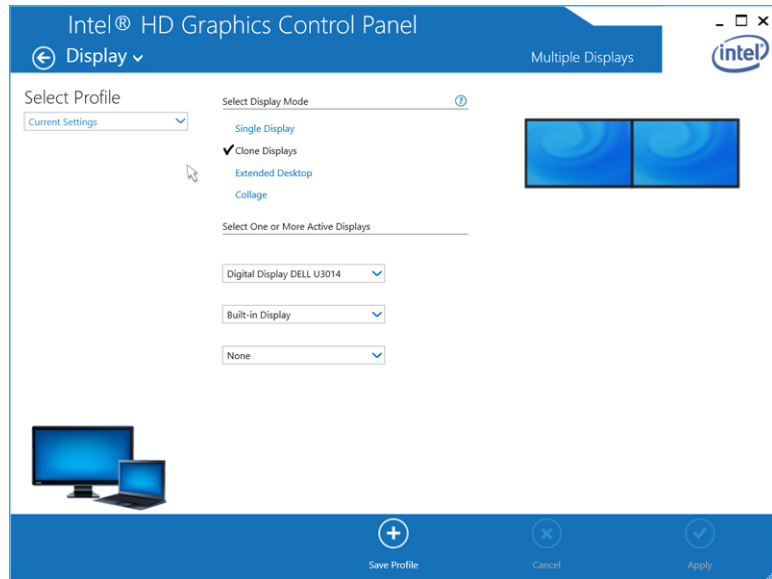


4. 按一下顯示器。

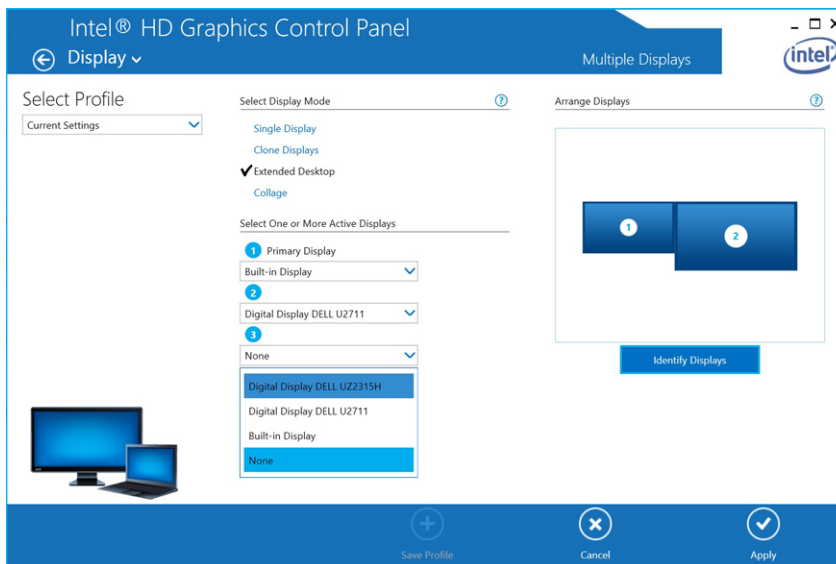


5. 按一下顯示器並選取多台顯示器。





6. 選取您喜好的「顯示模式」。
7. 選擇和排列顯示到您喜好的位置，然後按一下**套用**，變更才會生效。



# 技術規格

輸入標準            USB Type-C

Dell 電腦的電源供應    最多 90 W


影像連接埠

- 一個 DisplayPort (支援 DP 1.2)
- 一個 HDMI (支援 HDMI 1.4a)
- 一個 VGA 連接埠

I/O 連接埠

- 一個耳機連接器
- 一個喇叭輸出

USB 連接埠

- 側面板有兩個 USB 3.0 連接埠 (一個附 PowerShare)
  -  註: 具 PowerShare 功能的連接埠支援為 BC 1.2 相容裝置充電時高達 1.5 A 的高電流。
- 背面板有兩個 USB 2.0 連接埠

網路連接埠

- Gigabit 乙太網路 (RJ-45)

表 1. LED 指示燈

連結速度指示燈	乙太網路活動指示燈
10 Mb = 綠色	閃爍黃色
1000 Mb = 橘色	
1Gb = 綠色 + 橘色	

溫度

- 作業時：0 °C 至 35 °C
- 非作業時：
  - 存放：-20 °C 至 60 °C
  - 運送：-20 °C 至 60 °C

濕度

- 作業時：10% 至 80% (非冷凝)
- 非作業時：
  - 存放：5% 至 90% (非冷凝)

- 運送：5% 至 90% (非冷凝)

### 實體尺寸

- 尺寸 — 基座：315 公釐 (12.4 英吋) x 195 公釐 (7.7 英吋) x 426 公釐 (16.7 英吋)
- 重量 — 2.8 公斤 (6.17 磅)
- 顯示器重量 — 2.2 公斤至 5.7 公斤 (4.9 磅至 12.6 磅)
- 面板固定座 — 支援 Dell 快速釋放顯示器、VESA 安裝板搭配任何高達 27 英吋的 VESA 相容顯示器使用
- 高度調整範圍 — 130 公釐
- 傾斜範圍 — -5° 至 21°
- 轉動範圍 — 90° 雙向
- 按鈕 — 電腦處於睡眠 / 喚醒；電腦電源關閉

### 支援的最低系統需求



















- Microsoft Windows 10 (32 位元或 64 位元)
- Microsoft Windows 8.1 (32 位元或 64 位元)
- Microsoft Windows 8 (32 位元或 64 位元)
- Microsoft Windows 7 (32 位元或 64 位元)
- 1 GB 記憶體
- 1.6 GHz 的雙核心中央處理器 (CPU)
- 30 MB 的可用硬碟空間


AC 電源輸入電壓/  
電流 AC 100–240 V  
3.3 A–2.2 A

待機電源 (無電源) <1.0 W

## 顯示器解析度

表 2. 最大解析度和顯示器支援的更新速率

支援最大雙顯示器輸出	 	 	 
 +  + 	1920 x 1200 60 Hz	1920 x 1200 60 Hz	不適用
 + 	1920 x 1200 60 Hz	1920 x 1200 60 Hz	不適用
 + 	1920 x 1200 60 Hz	不適用	1920 x 1200 60 Hz
 + 	不適用	1920 x 1200 60 Hz	1920 x 1200 60 Hz
	3840 x 2160 30 Hz	不適用	不適用
	不適用	3840 x 2160 30 Hz	不適用
	不適用	不適用	1920 x 1200 60 Hz

 註: 支援的解析度也取決於顯示器的延伸顯示識別資料 (EDID) 解析度。

# 故障排除 Dell 擴充腳架與顯示器腳架 DS1000

## 徵兆與解決方案


 註: Dell 擴充腳架與顯示器腳架 DS1000 僅適用於透過 USB-C 或 Thunderbolt 通訊協定的 DisplayPort，而且與所有 USB-C 連接埠不相容。


表 3. 徵兆與解決方案

徵兆	建議的解決方案
連接至 HDMI、DP 纜線、或擴充基座的 VGA 連接埠的顯示器無影像。	<ul style="list-style-type: none"> <li>請確定電腦與擴充基座已連接，以便能拔下和重新連接至擴充基座。</li> <li>請確定： <ul style="list-style-type: none"> <li>連接至面板的視訊傳輸線已牢牢固定在擴充基座的視訊連接埠中。</li> <li>顯示器的顯示器輸出設定已設為正確的輸出。</li> </ul> </li> <li>這可能是顯示器所能支援的解析度比擴充基座所能支援的還要更高的關係。在「在 Intel 顯示卡控制面板的「一般設定」下，請確定頻率為 59 Hz 或 60 Hz 時，兩台顯示器的解析度設定在 1920 x 1200 或 1920 x 1080。</li> <li>如果僅有一個監視器會顯示，而另一台不顯示，請前往 Intel 圖形控制面板，然後在 <b>多台顯示器</b> 中，選擇第二監視器的輸出。</li> <li>若顯示器已連接到擴充基座，則可能會停用您電腦上的視訊輸出。請查閱您電腦的使用手冊，或聯絡電腦製造廠商尋求協助以啟用該功能。</li> </ul>
連接的監視器上之視訊會失真或閃爍。	<ul style="list-style-type: none"> <li>請確定連接至顯示器的視訊傳輸線已牢牢固定在擴充基座的視訊連接埠中。</li> <li>顯示器失真或閃爍時，請重設您的監視器，以將它還原至原始設定值。若要重設顯示器，您可以按下顯示器上的<b>功能表</b>按鈕並選取<b>還原原廠設定值</b>，或將顯示器從擴充基座拔下並關閉電源後再重新開啟來重設。</li> </ul>
連接的監視器上之視訊做為擴充監視器未能顯示出影像。	<ul style="list-style-type: none"> <li>請確定已將 Intel HD 顯示卡軟體裝至 Windows 裝置管理員中。</li> <li>請開啟 Intel HD 顯示卡控制面板並前往<b>多台顯示器</b> 控制，將該顯示器設定成擴充模式。</li> </ul>
音訊連接器無法正常作業，或是產生音訊滯後。	<ul style="list-style-type: none"> <li>請確定已在電腦中選取了正確的播放裝置。</li> <li>如果您的 BIOS 設定有 Audio Enabled/Disabled optio (音效啟用/停用)，請確定它已設定為 <b>Enabled (啟用)</b>。</li> <li>擴充基座上音訊輸出問題最可能的原因會出自不良音訊輸出的連接器。請試著先將擴充基座的電</li> </ul>

徵兆	建議的解決方案
	源關閉然後再將電源開啟。如果未能改善，請將音訊傳輸線從外接喇叭的輸出處重新插入擴充基座。
擴充基座上的 USB 連接埠無法正常作業。	<ul style="list-style-type: none"> <li>• 請確定電腦已連接至擴充基座。請試著將擴充基座拔下後再重新連接。</li> <li>• 如果您的 BIOS 設定有 USB Enabled/Disabled (USB 啟用/停用) 選項，請確定它已設定為 <b>Enabled (啟用)</b>。</li> <li>• 請檢查 USB 連接埠並試著將 USB 裝置插入另一個連接埠。</li> <li>• 請檢查該插入裝置是否已顯示在 Windows 的裝置管理員中。</li> </ul>
連接的監視器上不會顯示出 HDCP 的內容。	擴充基座不支援 HDCP 內容
LAN 連接埠無法正常作業。	<ul style="list-style-type: none"> <li>• 請確定在防火牆和集線器或工作站的乙太網路傳輸線連接已固定。</li> <li>• 如果您的 BIOS 設定有 LAN/GBE Enabled/Disabled (LAN/GBE 啟用/停用) 選項，請確定它已設定為 <b>Enabled (啟用)</b>。</li> <li>• 請確定 Windows 的裝置管理員中已安裝 Realtek Gigabit 乙太網路控制器。</li> <li>• 請重新安裝 Realtek 乙太網路驅動程式或從 <a href="http://Dell.com/support">Dell.com/support</a> 更新您的 BIOS。</li> </ul>
連接至您的主機後，纜線 LED 未亮起。	<ul style="list-style-type: none"> <li>• 請確定您的 DS1000 已連接至交流電源。</li> <li>• 請確定電腦已連接至擴充基座。請試著將擴充基座拔下後再重新連接。</li> </ul>
USB 連接埠在 pre-OS 環境中不作用。	<p>如果您的 BIOS 中有 USB/Thunderbolt Configuration (USB/Thunderbolt 組態) 頁面，請確定勾選下列選項：</p> <ol style="list-style-type: none"> <li>1. Enable USB Boot Support (啟用 USB 啟動支援)</li> <li>2. Enable External USB Port (啟用外接式 USB 連接埠)</li> <li>3. Enable Thunderbolt Boot Support (啟用 Thunderbolt 開機支援)</li> </ol>
PXE 開機在基座不會有作用。	<ul style="list-style-type: none"> <li>• 如果您的 BIOS 具有整合式 NIC 頁面，請選取 <b>Enabled W/PXE (啟用 W/PXE)</b> 鍵。</li> <li>• 如果您的 BIOS 中有 USB/Thunderbolt Configuration (USB/Thunderbolt 組態) 頁面，請確定勾選下列選項： <ol style="list-style-type: none"> <li>a. Enable USB Boot Support (啟用 USB 啟動支援)</li> <li>b. Enable Thunderbolt Boot Support (啟用 Thunderbolt 開機支援)</li> </ol> </li> </ul>

徵兆	建議的解決方案
USB Boot (USB 開機) 不作用。	<p>如果您的 BIOS 中有 USB/Thunderbolt Configuration (USB/Thunderbolt 組態) 頁面，請確定勾選下列選項：</p> <ol style="list-style-type: none"><li data-bbox="831 365 1385 394">1. Enable USB Boot Support (啟用 USB 啟動支援)</li><li data-bbox="831 401 1385 453">2. Enable External USB Port (啟用外接式 USB 連接埠)</li><li data-bbox="831 459 1385 512">3. Enable Thunderbolt Boot Support (啟用 Thunderbolt 開機支援)</li></ol>

## 與 Dell 公司聯絡

 **註:** 如果無法連線網際網路，則可以在購買發票、包裝單、帳單或 Dell 產品目錄中找到聯絡資訊。

Dell 提供多項線上和電話支援與服務選擇。服務的提供因國家/地區和產品而異，某些服務可能在您所在地區並不提供。若因銷售、技術支援或客戶服務問題要與 Dell 聯絡：

1. 移至 [Dell.com/support](https://www.dell.com/support).
2. 選取您的支援類別。
3. 在網頁底部的 **Choose A Country/Region (選擇國家/地區)** 下拉式選單中確認您所在的國家或地區。
4. 根據您的需求選取適當的服務或支援連結。