




**Estação de Ancoragem Dell com Suporte de
Monitor DS1000
Guia do utilizador**



Notas, avisos e advertências

-  **NOTA:** Uma NOTA indica informações importantes para melhor utilizar o computador.
-  **AVISO:** Um AVISO indica potenciais danos do hardware ou a perda de dados e explica como evitar o problema.
-  **ADVERTÊNCIA:** Uma ADVERTÊNCIA indica potenciais danos no equipamento, lesões pessoais ou mesmo morte.

Copyright © 2016 Dell Inc. Todos os direitos reservados. Este produto está protegido por leis de copyright e de propriedade intelectual dos EUA e internacionais. Dell™ e o logótipo da Dell são marcas comerciais da Dell Inc. nos Estados Unidos e/ou noutras jurisdições. Todas as outras marcas e nomes aqui mencionados podem ser marcas comerciais das respetivas empresas.

2016 - 03

Rev. A00

Índice

1 Introdução.....	4
Informações importantes.....	4
2 Antes de começar.....	5
Conteúdo da embalagem.....	5
Identificação de componentes e funcionalidades.....	6
3 Configuração do suporte de ancoragem.....	9
Instalação do conjunto do suporte de elevação.....	9
4 Configuração do utilitário do Intel HD Graphics.....	16
5 Especificações técnicas.....	19
Resolução do monitor.....	21
6 Resolução de problemas com a Estação de Ancoragem Dell com Suporte de Monitor DS1000.....	22
Sintomas e soluções.....	22
7 Contactar a Dell.....	25

Introdução

A Estação de Ancoragem Dell com Suporte de Monitor DS1000 é um dispositivo que liga todos os seus dispositivos electrónicos ao seu computador, através de um cabo USB do tipo C. A ligação do computador à estação de ancoragem permite aceder a todos os periféricos (rato, teclado, altifalantes, unidade de disco rígido externo e monitores grandes), sem ser necessário ligar cada um no computador.

Informações importantes

Actualize o BIOS do computador e os controladores da Estação de Ancoragem Dell com Suporte de Monitor DS1000 para as mais recentes versões disponíveis em **Dell.com/support**, antes de utilizar a estação de ancoragem. As versões mais antigas do BIOS e dos controladores podem fazer com que a estação de ancoragem não seja reconhecida pelo computador ou pare de funcionar.

Antes de começar

Conteúdo da embalagem

A estação de ancoragem é fornecida com os seguintes componentes. Certifique-se de que recebeu todos os componentes e contacte a Dell (consulte a factura para obter as informações de contacto) se algo estiver em falta.

Componentes fornecidos:

- Suporte de elevação
- Tampa frontal do suporte de elevação
- Base de ancoragem com cabo USB do tipo C
- Cabo de alimentação
- Conjunto da placa de adaptação VESA
- Informações de segurança, meio ambiente e regulamentação
- Guia de instalação rápida
- Folha de especificações técnicas importantes

Identificação de componentes e funcionalidades

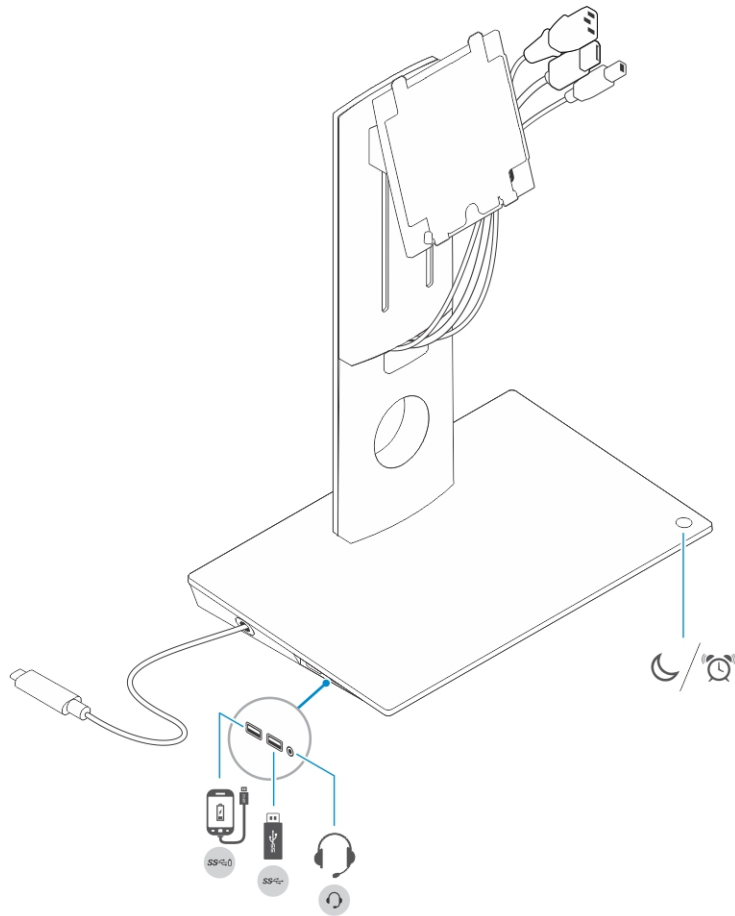


Figura1. Identificação de componentes e funcionalidades - Painel lateral

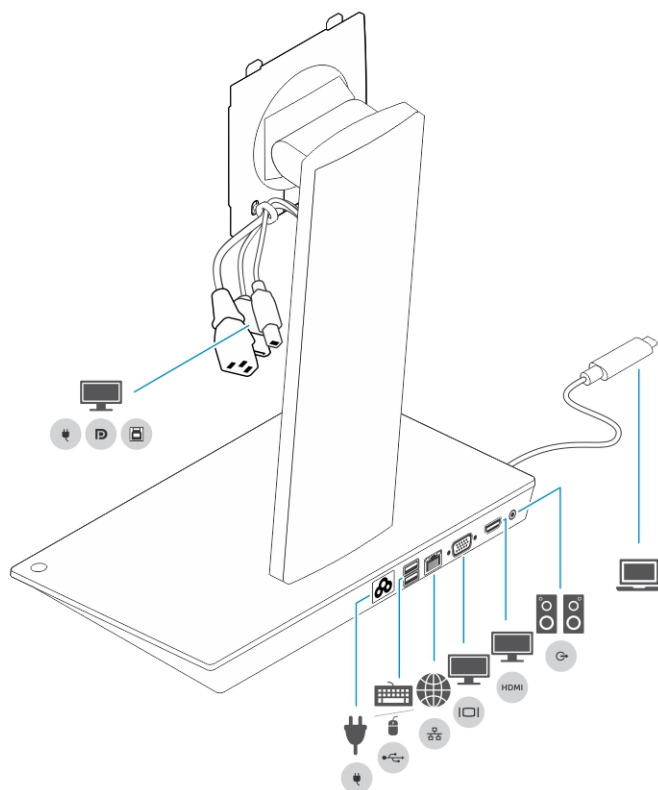








Figura2. Identificação de componentes e funcionalidades - Painel traseiro

Ícone	Botão e portas de E/S
	Porta USB 3.0
	Porta USB 3.0 com PowerShare
	Conector dos auscultadores
	Botão de dormir/acordar
	Conector de alimentação
	Porta USB 2.0 ligar o teclado e o rato

Ícone



Botão e portas de E/S

conector de rede (RJ-45)

porta VGA

porta HDMI

conector de saída de linha

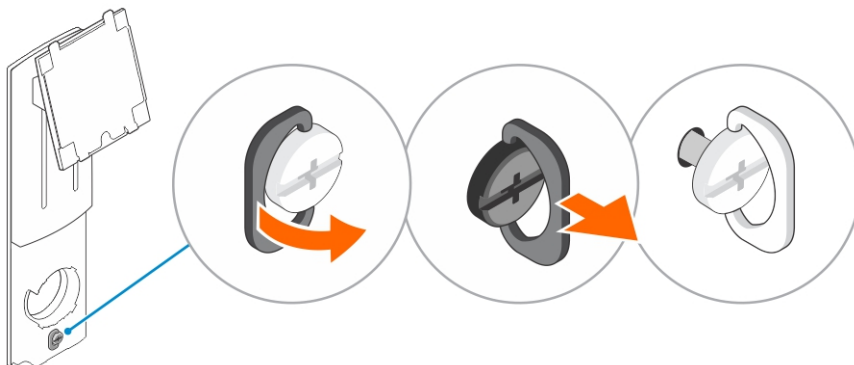
Conector USB do tipo C para ligar ao computador

Cabo combinado para o monitor, consistindo do cabo de alimentação, cabo USB 2.0 e cabo do monitor.

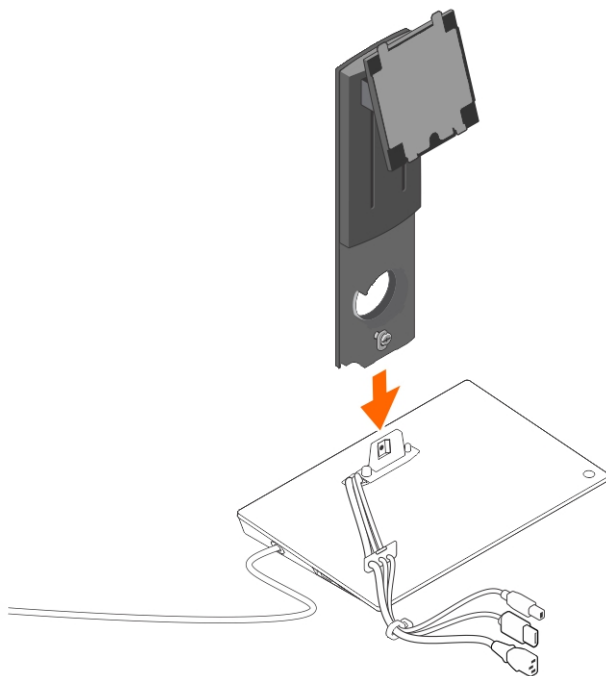
Configuração do suporte de ancoragem

Instalação do conjunto do suporte de elevação

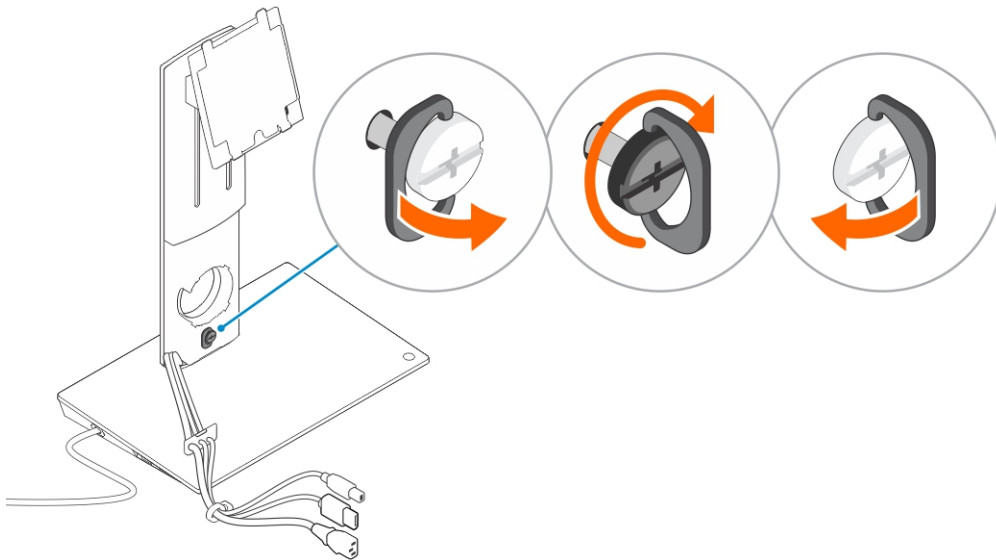
1. Abra e puxe a alça do parafuso no suporte de elevação para soltar o parafuso.



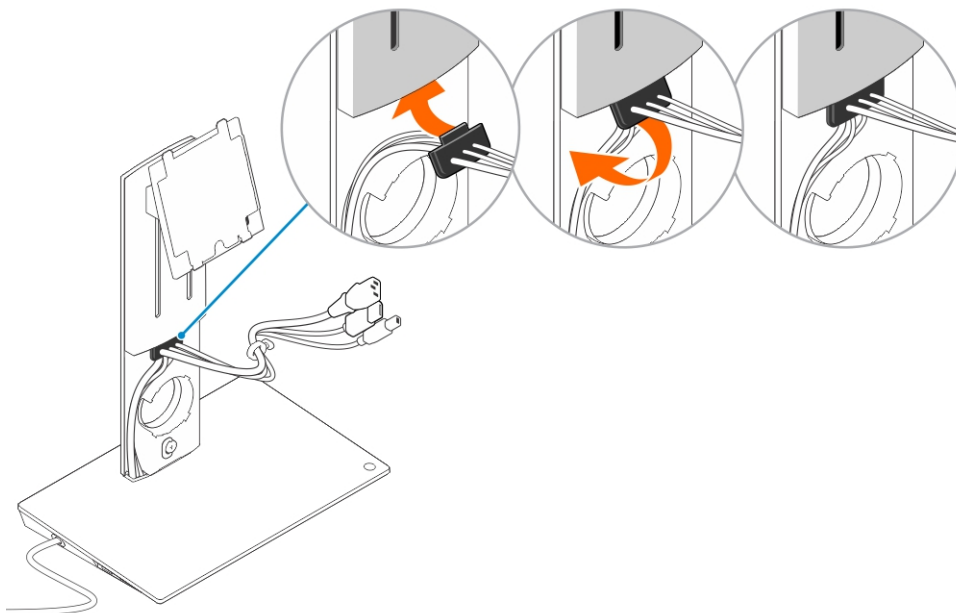
2. Insira o conjunto do suporte de elevação na guia situada no suporte de ancoragem.



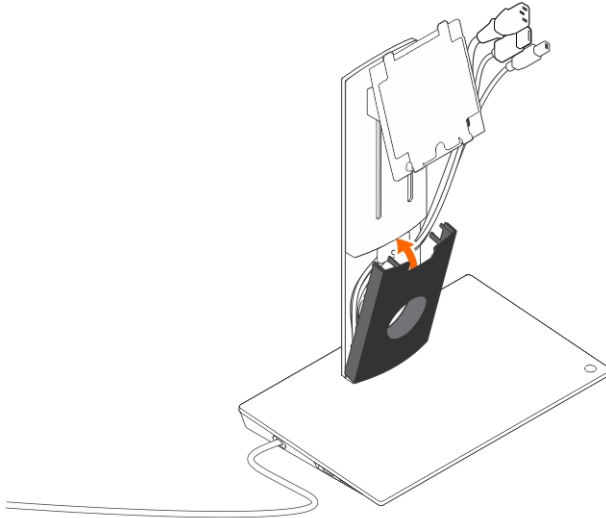
3. Abra a alça do parafuso e rode-a para fixar o parafuso no lugar.



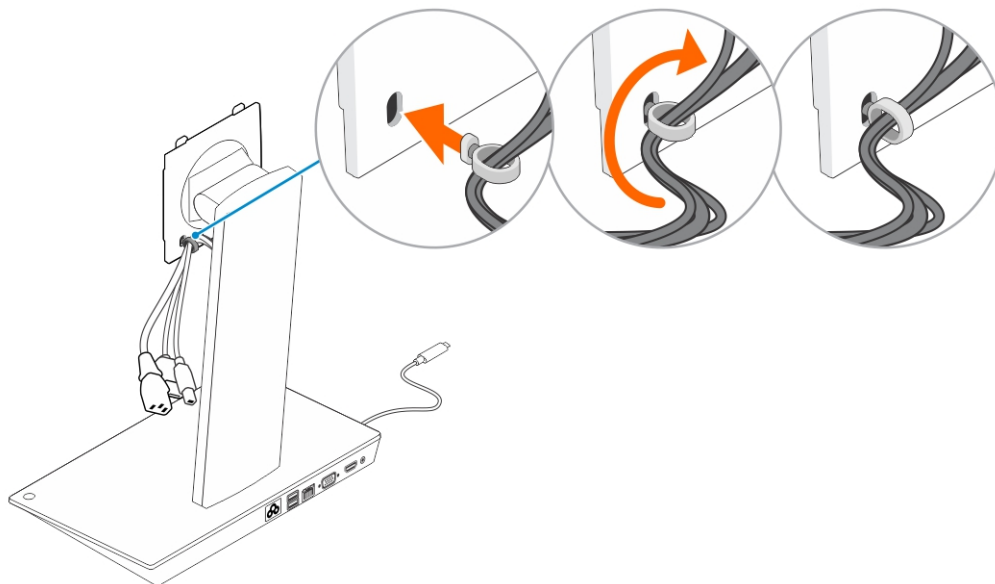
4. Passe os cabos através do canal de encaminhamento de cabos e insira o suporte do cabo na ranhura situada no conjunto do suporte de elevação.



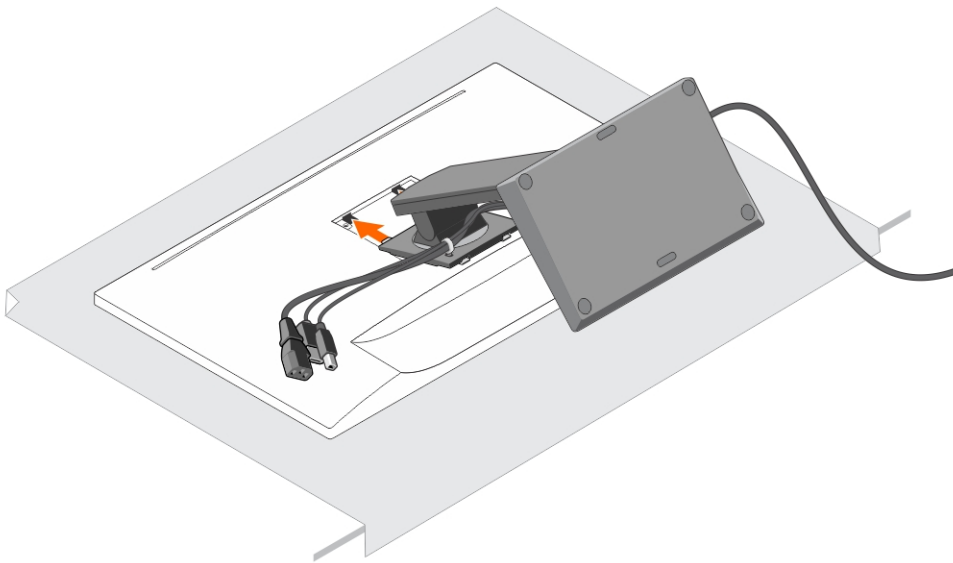
5. Alinhe as guias da tampa do suporte de elevação com as ranhuras situadas no conjunto do suporte de elevação e insira-as nas ranhuras.



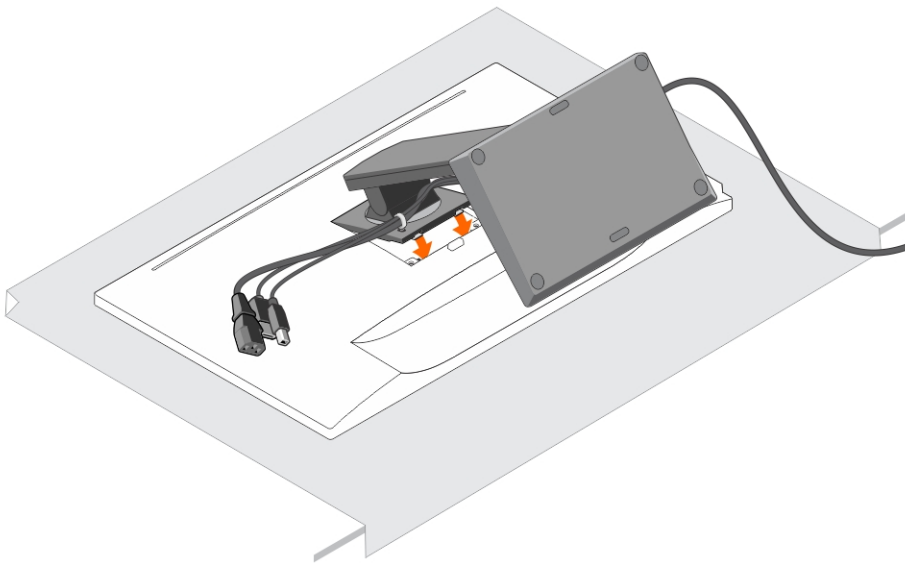
6. Insira a presilha do cabo na ranhura situada na traseira da tampa VESA e rode-a para fixar a presilha do cabo no lugar.



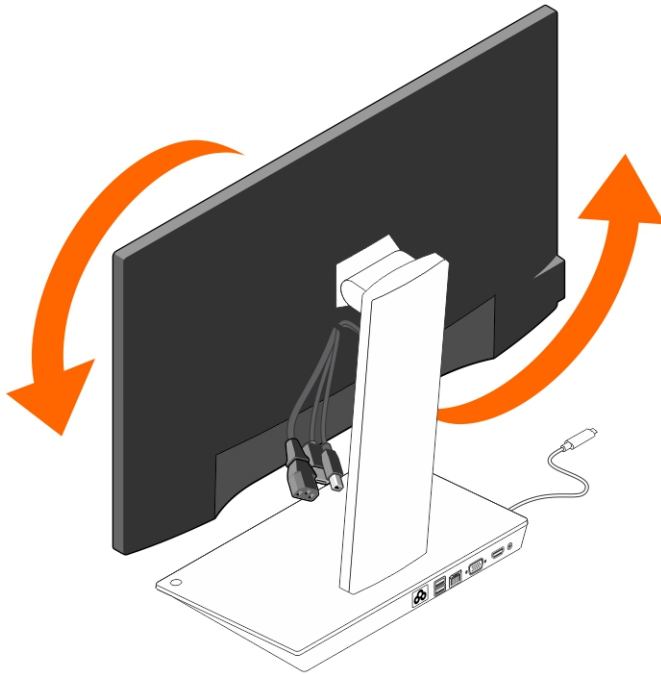
7. Coloque o monitor virado para baixo e deslize as guias da placa VESA nas ranhuras do monitor.



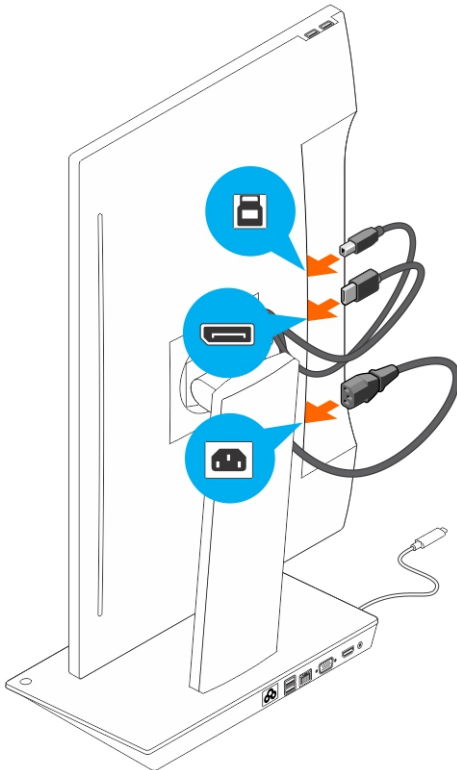
8. Insira as guias da placa VESA nas ranhuras do monitor.



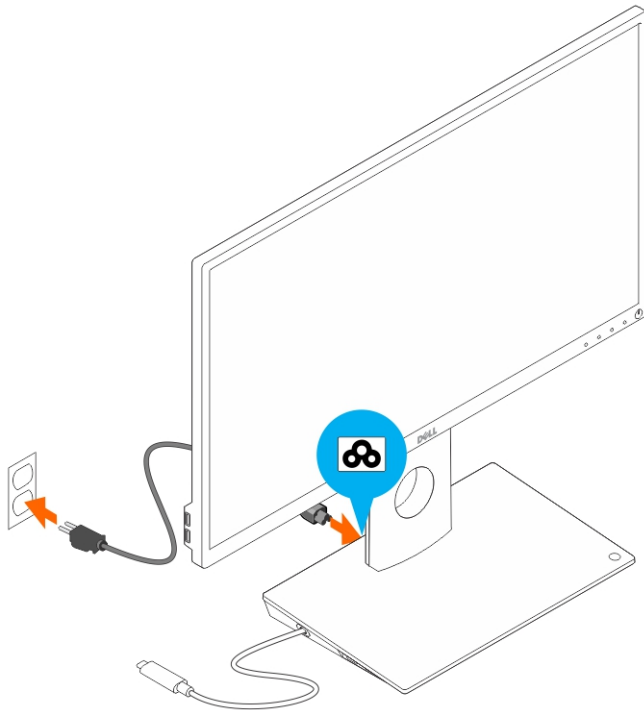
9. Rode o monitor para a posição vertical para ligar os cabos.



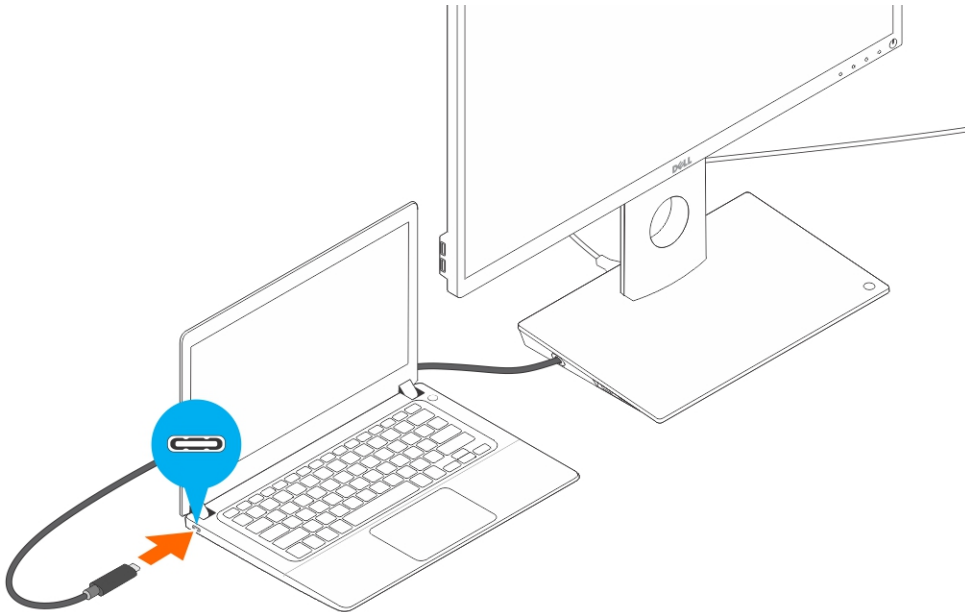
10. Ligue os cabos ao monitor.



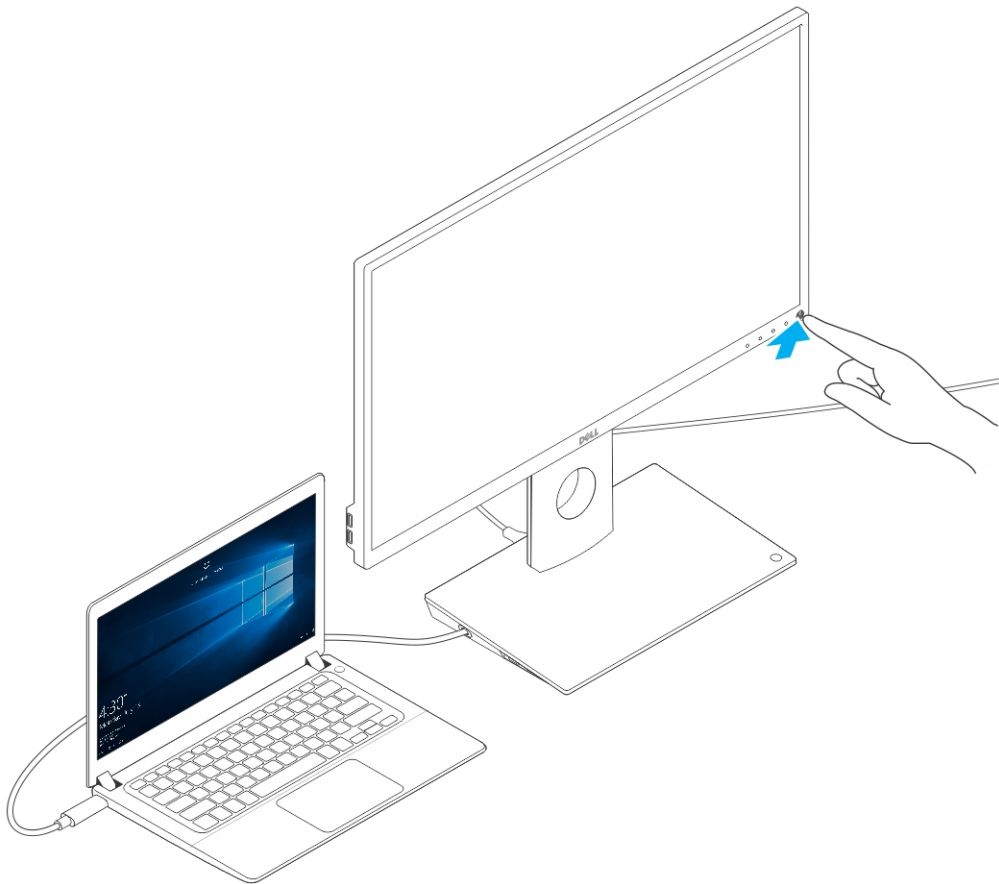
11. Ligue o cabo de alimentação ao suporte de ancoragem e a uma fonte de alimentação.



12. Ligue o conector USB do tipo C ao computador.



13. Ligue o monitor.



Configuração do utilitário do Intel HD Graphics

Se pretender ligar dois monitores, siga os seguintes passos:

1. Clique na lista de ícones na barra de tarefas.



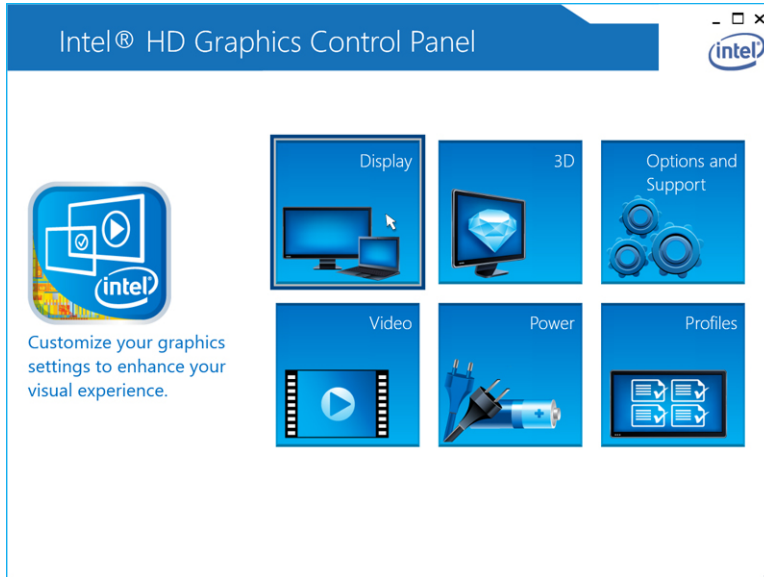
2. Clique no utilitário do **Intel HD Graphics** na barra de ferramentas, conforme aqui mostrado.



3. Clique em **Propriedades de gráficos**.



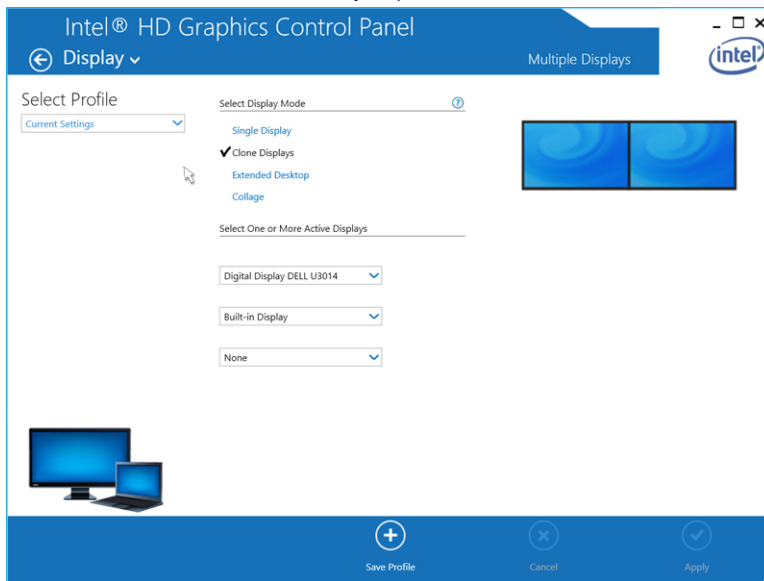
4. Clique em **Monitor**.



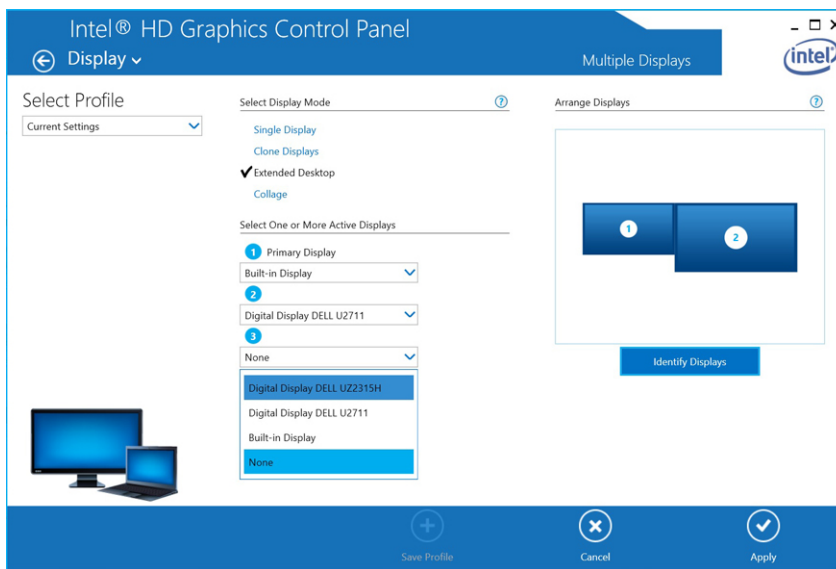
5. Clique em **Monitor** e selecione **Vários monitores**.



6. Selecciono o Modo de visualização preferido.



7. Selecciono e organize os monitores nas suas posições preferidas e, em seguida, clique em **Aplicar** para que as alterações tenham efeito.



Especificações técnicas

Predefinição de entrada USB do tipo C

Fornecimento de energia no computador Dell Até 90 W


Portas de vídeo

- Uma porta de DisplayPort (suporta DP 1.2)
- Uma porta de HDMI (suporta HDMI 1.4a)
- Uma porta de VGA

Portas de E/S

- Um conector de auscultadores
- Uma porta de altifalantes

Portas USB

- Duas portas USB 3.0 no painel lateral (uma com PowerShare)
-  **NOTA:** Portas com PowerShare suportam carga de alta corrente de até 1,5 A para dispositivos compatíveis com BC 1.2.
- Duas portas USB 2.0 no painel traseiro

Porta de rede

- Gigabit Ethernet (RJ-45)

Tabela 1. Indicadores de LED

Indicadores de velocidade de ligação	Indicador de actividade de Ethernet
10 Mb = Verde	Amarelo intermitente
1.000 Mb = Laranja	
1 Gb = Verde + Laranja	

Temperatura

- Operacional: 0 °C a 35 °C
- Inoperacional:
 - Armazenamento: -20 °C a 60 °C
 - Transporte: -20 °C a 60 °C

Humidade

- Operacional: 10% a 80% (sem condensação)

- Inoperacional:
 - Armazenamento: 5% a 90% (sem condensação)
 - Transporte: 5% a 90% (sem condensação)

Dimensões físicas

- Dimensão - Base: 315 mm (12,4 polegadas) x 195 mm (7,7 polegadas) x 426 mm (16,7 polegadas)
- Peso - 2,8 kg (6,17 lb)
- Peso do monitor - 2,2 kg a 5,7 kg (4,9 lb a 12,6 lb)
- Montagem do painel - Suporta monitores Dell Quick Release, a placa de adaptação VESA para utilização com qualquer monitor de até 27 polegadas que seja compatível com a VESA
- Faixa de ajuste de altura - 130 mm
- Faixa de inclinação - -5° a 21°
- Faixa de articulação - 90° (bidireccional)
- Botão - suspensão/reinício do computador / encerramento do computador

Requisitos mínimos do sistema



















- Microsoft Windows 10 (32 bits e 64 bits)
- Microsoft Windows 8.1 (32 bits e 64 bits)
- Microsoft Windows 8 (32 bits e 64 bits)
- Microsoft Windows 7 (32 bits e 64 bits)
- 1 GB de memória
- Processador dual-core de 1,6 GHz
- 30 MB de espaço livre na unidade de disco rígido


Tensão/Corrente da entrada de corrente alterna 100–240 V de CA
3,3 A–2,2 A

Alimentação em espera (sem alimentação) <1,0 W

Resolução do monitor

Tabela 2. Resolução e taxa de actualização máximas suportadas pelo seu monitor

Suporta saída para dois monitores	 	 	 
 +  + 	1.920 x 1.200 60 Hz	1.920 x 1.200 60 Hz	Não aplicável
 + 	1.920 x 1.200 60 Hz	1.920 x 1.200 60 Hz	Não aplicável
 + 	1.920 x 1.200 60 Hz	Não aplicável	1.920 x 1.200 60 Hz
 + 	Não aplicável	1.920 x 1.200 60 Hz	1.920 x 1.200 60 Hz
	3.840 x 2.160 30 Hz	Não aplicável	Não aplicável
	Não aplicável	3.840 x 2.160 30 Hz	Não aplicável
	Não aplicável	Não aplicável	1.920 x 1.200 60 Hz

 **NOTA:** O suporte de resolução também depende dos dados de identificação do monitor (EDID).

Resolução de problemas com a Estação de Ancoragem Dell com Suporte de Monitor DS1000

Sintomas e soluções


 **NOTA:** A Estação de Ancoragem Dell com Suporte de Monitor DS1000 só funciona com DisplayPort através dos protocolos USB-C ou Thunderbolt, e não é compatível com todas as portas USB-C.


Tabela 3. Sintomas e soluções

Sintomas	Soluções sugeridas
Não aparece vídeo nos monitores ligados à(ao) porta de HDMI, cabo de DP, ou à porta de VGA na estação de ancoragem.	<ul style="list-style-type: none"> • Certifique-se de que o computador está ligado à estação de ancoragem, para o desligar e voltar a ligar à estação de ancoragem. • Certifique-se de que: <ul style="list-style-type: none"> – O cabo de vídeo ligado ao painel está devidamente fixado à porta de vídeo na estação de ancoragem. – A configuração da saída de vídeo do monitor está ligada à saída correta. • Isto pode ser devido ao facto do(s) monitor(es) suportar(em) resoluções maiores do que a estação de ancoragem consegue suportar. No Painel de controlo do Intel Graphics, em Configurações gerais, certifique-se de que a resolução está configurada para 1.920 x 1.200 ou 1.920 x 1.080 a 59 Hz ou 60 Hz para ambos os monitores. • Se só for mostrado um monitor (o outro não é apresentado), aceda ao Painel de controlo de gráficos Intel e, em Vários monitores, seleccione a saída para o segundo monitor. • Se o monitor estiver ligado a uma estação de ancoragem, a saída de vídeo no computador poderá estar desactivada. Consulte o manual do utilizador do computador ou contacte o fabricante do computador para obter assistência sobre como activar esta funcionalidade.
O vídeo no monitor ligado está distorcido ou com tremulação.	<ul style="list-style-type: none"> • Certifique-se de que o cabo de vídeo ligado ao monitor está devidamente fixado à porta de vídeo na estação de ancoragem. • Quando a imagem no monitor está distorcida ou intermitente, é necessário redefinir o monitor para restaurar as suas configurações originais. Pode redefinir o monitor, premindo o

Sintomas	Soluções sugeridas
	<p>botão Menu no próprio monitor e seleccionando Restaurar configurações de fábrica. Ou desligue o monitor da estação de ancoragem e desligue e ligue para o redefinir.</p>
O vídeo no monitor ligado não é apresentado como um monitor extra.	<ul style="list-style-type: none"> • Certifique-se de que o software Intel HD Graphics está instalado no Gestor de dispositivos do Windows. • Abra o Painel de controlo do Intel HD Graphics e aceda ao controlo Vários monitores para configurar a visualização para o modo alargado.
O conector de áudio não está a funcionar ou há um atraso no áudio.	<ul style="list-style-type: none"> • Certifique-se de que o dispositivo de reprodução correcto está seleccionado no computador. • Se a sua configuração do BIOS tiver a opção Áudio activado/desactivado, certifique-se de que esta está configurada como Activado. • A causa mais provável dos problemas de saída de áudio na estação de ancoragem é um conector de saída de áudio com avaria. Primeiro, tente desligar e voltar a ligar a estação de ancoragem. Se este procedimento falhar, tente voltar a ligar o cabo de áudio à estação de ancoragem a partir da saída de altifalante externo.
As portas USB não estão a funcionar na estação de ancoragem.	<ul style="list-style-type: none"> • Certifique-se de que o computador está ligado à estação de ancoragem. Tente desligá-lo e voltar a ligá-lo à estação de ancoragem. • Se a sua configuração do BIOS tiver a opção USB activado/desactivado, certifique-se de que esta está configurada como Activado. • Verifique as portas USB. Tente ligar o dispositivo USB noutra porta. • Verifique se o dispositivo ligado é mostrado no Gestor de dispositivos do Windows.
O conteúdo de HDCP não é apresentado no monitor ligado.	A estação de ancoragem não suporta conteúdo HDCP.
A porta de LAN não está a funcionar.	<ul style="list-style-type: none"> • Certifique-se de que as ligações do cabo de Ethernet estão devidamente seguras no firewall e no concentrador ou estação de trabalho. • Se a sua configuração do BIOS tiver a opção LAN/GBE activado/desactivado, certifique-se de que esta está configurada como Activado. • Certifique-se de que o controlador Ethernet Gigabit Realtek está instalado no Gestor de dispositivos do Windows. • Reinstale o controlador do Realtek Ethernet ou atualize o BIOS via Dell.com/support.
O cabo de LED não liga depois de ser ligado ao anfitrião.	<ul style="list-style-type: none"> • Certifique-se de que o seu DS1000 está ligado à tomada.

Sintomas	Soluções sugeridas
	<ul style="list-style-type: none"> • Certifique-se de que o computador está ligado à estação de ancoragem. Tente desligá-lo e voltar a ligá-lo à estação de ancoragem.
<p>A porta USB não funciona no ambiente anterior ao arranque do sistema operativo.</p>	<p>Se o BIOS tiver a página Configuração de USB/Thunderbolt, certifique-se de que as seguintes opções estão marcadas:</p> <ol style="list-style-type: none"> 1. Activar suporte de arranque USB 2. Activar entrada USB externa 3. Activar suporte de arranque Thunderbolt
<p>O arranque de PXE na estação de ancoragem não funciona.</p>	<ul style="list-style-type: none"> • Se o BIOS tiver a página NIC integrado, seleccione Activar w/PXE. • Se o BIOS tiver a página Configuração de USB/Thunderbolt, certifique-se de que as seguintes opções estão marcadas: <ol style="list-style-type: none"> a. Activar suporte de arranque USB b. Activar suporte de arranque Thunderbolt
<p>O arranque por USB não funciona.</p>	<p>Se o BIOS tiver a página Configuração de USB/Thunderbolt, certifique-se de que as seguintes opções estão marcadas:</p> <ol style="list-style-type: none"> 1. Activar suporte de arranque USB 2. Activar entrada USB externa 3. Activar suporte de arranque Thunderbolt

Contactar a Dell

 **NOTA:** Se não tiver uma ligação activa à Internet, poderá encontrar as informações de contacto na sua factura, na nota de encomenda ou no catálogo de produtos Dell.

A Dell disponibiliza várias opções de serviço e assistência através da Internet e de telefone. A disponibilidade varia de acordo com o país e o produto, e alguns serviços podem não estar disponíveis na sua área. Para contactar a Dell relativamente a vendas, assistência técnica ou apoio ao cliente:

1. Visite **Dell.com/support**.
2. Seleccione a categoria de assistência desejada.
3. Seleccione o seu país ou região na lista pendente **Escolha um país/região** situada na fundo da página.
4. Seleccione a ligação apropriada do serviço ou assistência de acordo com as suas necessidades.