




Dell Dock com suporte de monitor DS1000

Guia do Usuário



Notas, avisos e advertências

-  **NOTA:** Uma NOTA indica informações importantes que ajudam você a usar melhor os recursos do computador.
-  **CUIDADO:** Um AVISO indica possíveis danos ao hardware ou perda de dados e ensina como evitar o problema.
-  **ATENÇÃO:** Uma ADVERTÊNCIA indica possíveis danos à propriedade, risco de lesões corporais ou mesmo risco de vida.

Copyright © 2016 Dell Inc. Todos os direitos reservados. Este produto é protegido por leis de direitos autorais e de propriedade intelectual dos EUA e internacionais. Dell™ e o logotipo Dell são marcas comerciais da Dell Inc. nos Estados Unidos e/ou em outras jurisdições. Todas as outras marcas e os nomes aqui mencionados podem ser marcas comerciais de suas respectivas empresas.

2016 - 03

Rev. A00

Índice

1 Introdução.....	4
Informações importantes.....	4
2 Antes de começar.....	5
Conteúdo da embalagem.....	5
Como identificar componentes e recursos.....	6
3 Como configurar o suporte de acoplamento.....	9
Como instalar o conjunto riser do suporte.....	9
4 Como configurar o utilitário Intel HD Graphics.....	16
5 Especificações técnicas.....	19
Resolução de tela.....	21
6 Solução de problemas da Dell Dock com suporte de monitor DS1000	
22	
Sintomas e soluções.....	22
7 Como entrar em contato com a Dell.....	25

Introdução

A Dell Dock com suporte de monitor DS1000 é um dispositivo que conecta todos os seus dispositivos eletrônicos ao computador com o uso de uma interface de cabo USB Tipo C. Conectar o computador à estação de acoplamento permite a você acessar todos os periféricos (mouse, teclado, alto-falantes estéreo, disco rígido externo e monitores de tela grande) sem precisar conectar cada um ao computador.

Informações importantes

Atualize o BIOS do seu computador e os drivers do Dell Dock com suporte de monitor DS1000 com as versões mais recentes disponíveis em **Dell.com/support** antes de usar a estação de acoplamento. Versões mais antigas do BIOS e dos drivers podem levar o computador a não reconhecer a estação de acoplamento ou a não funcionar otimamente.

Antes de começar

Conteúdo da embalagem

O suporte de acoplamento é fornecido com os seguintes componentes. Certifique-se de ter recebido todos os componentes e entre em contato com a Dell (consulte a fatura para obter as informações de contato) no caso da falta de algum componente.

Os componentes fornecidos são:

- Riser do suporte
- Tampa frontal do riser
- Base de acoplamento com cabo USB Tipo C
- Cabo de alimentação
- Conjunto de prato adaptador VESA
- Informações de segurança, regulamentação e meio ambiente
- Guia de configuração rápida
- Folha de especificações técnicas com informações importantes

Como identificar componentes e recursos

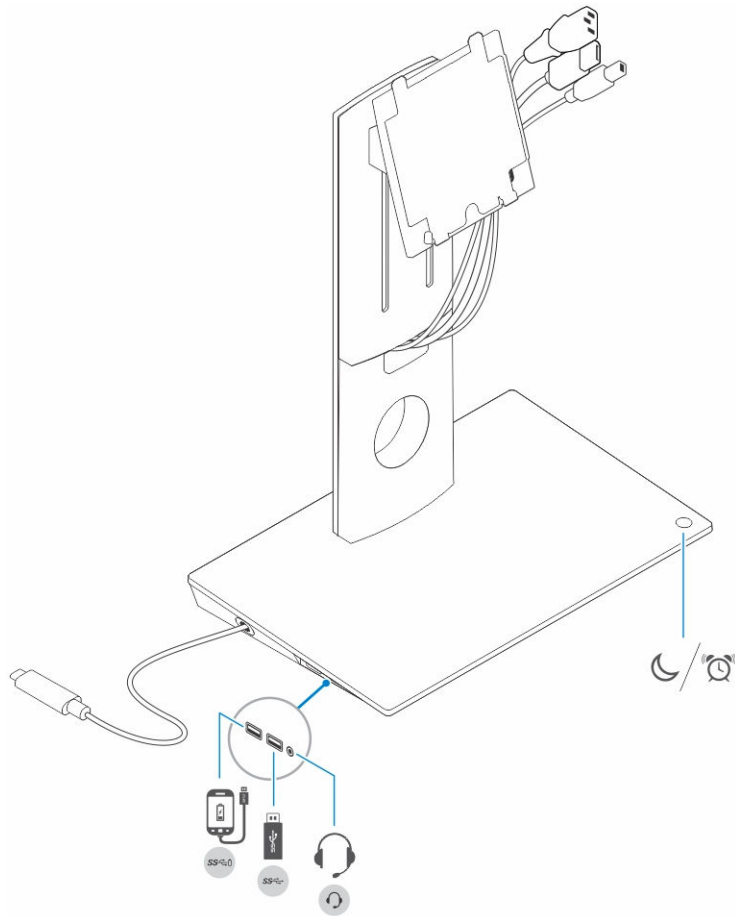


Figura 1. Como identificar componentes e recursos - painel lateral

Ícone



Portas de E/S e botão

Conector de rede (RJ-45)

porta VGA

Porta HDMI

Conector de saída de linha

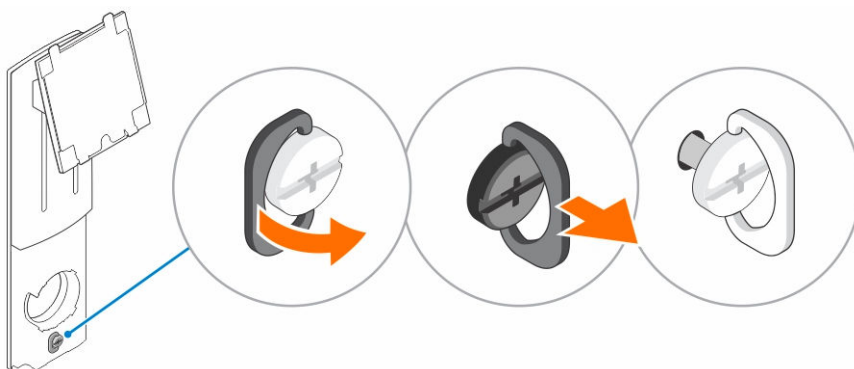
Conector USB Tipo C para se conectar ao computador

Cabo combo para o monitor que consiste do cabo de alimentação, cabo USB 2.0 e o cabo da tela.

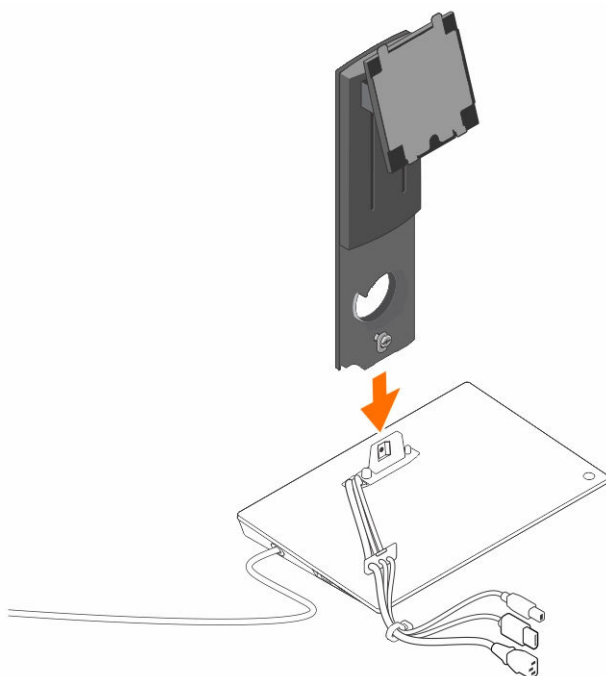
Como configurar o suporte de acoplamento

Como instalar o conjunto riser do suporte

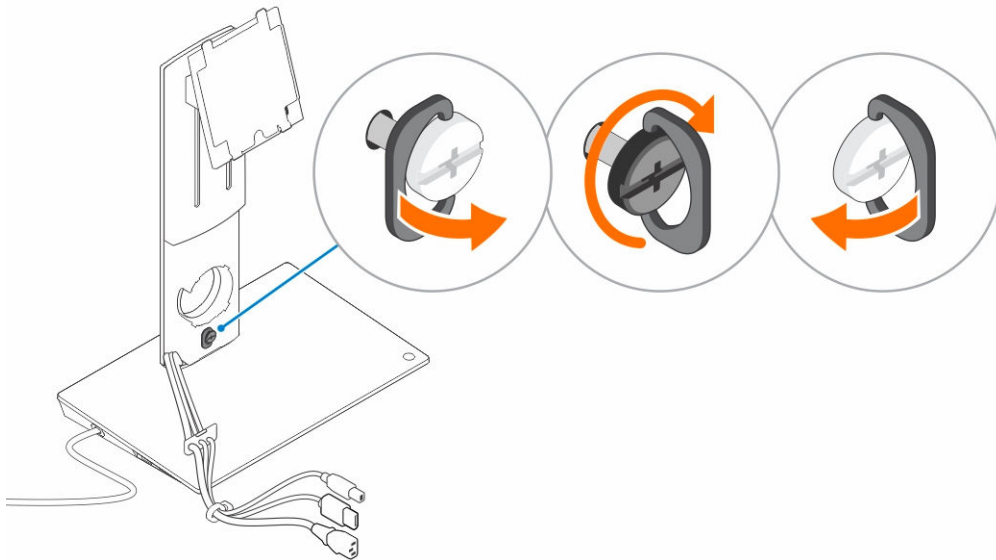
1. Abra e puxe a alça do parafuso no riser do suporte para soltar o parafuso.



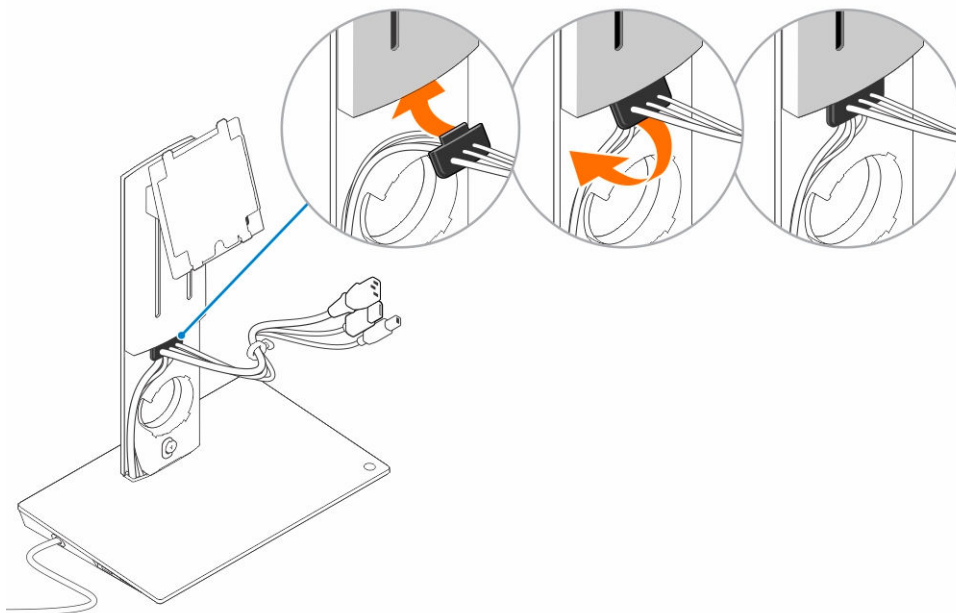
2. Insira o conjunto riser do suporte na aba do suporte de acoplamento.



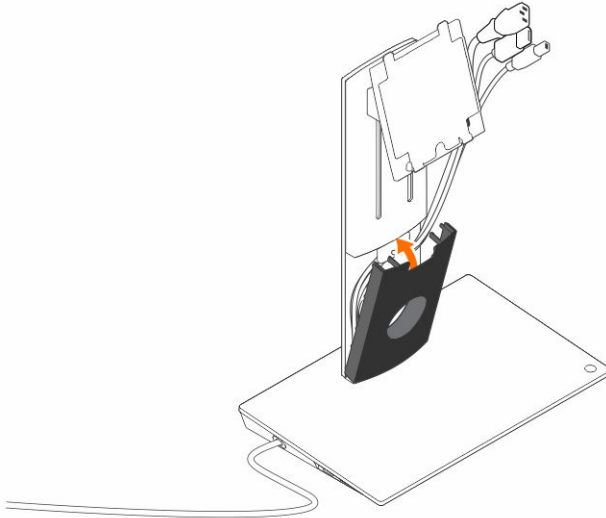
3. Abra a alça do parafuso e gire-a para travar o parafuso no lugar.



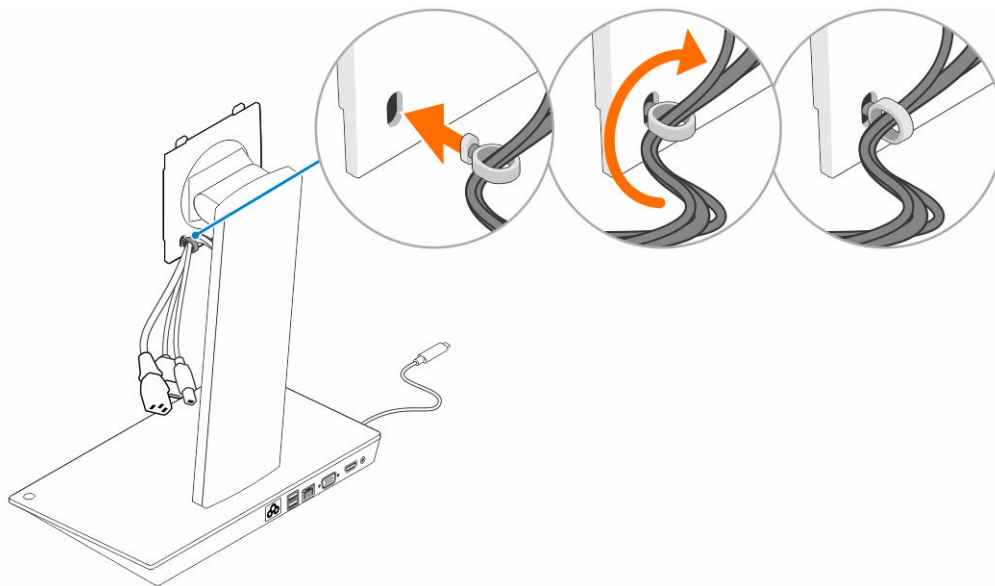
4. Passe os cabos através do canal de roteamento de cabo e insira o suporte do cabo no encaixe do conjunto riser do suporte.



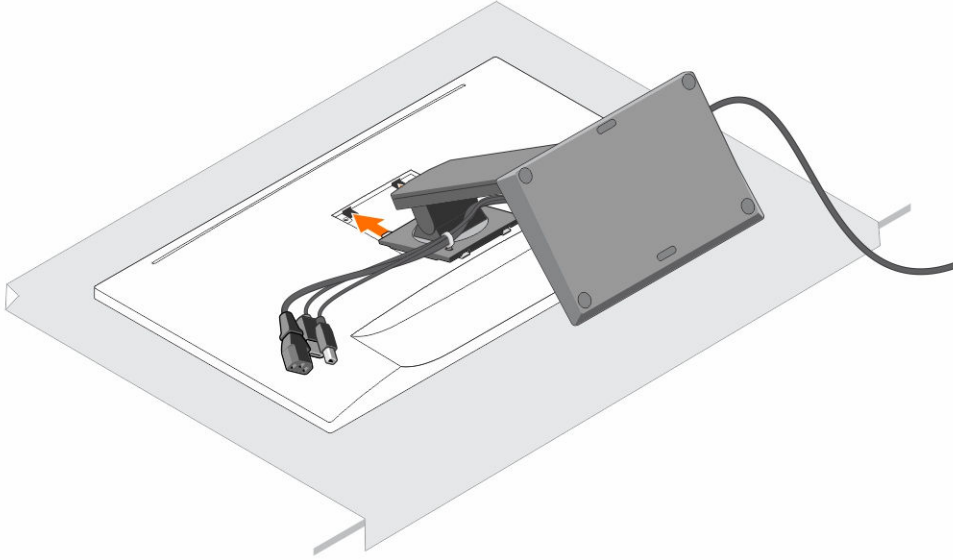
5. Alinhe as abas na tampa do riser do suporte com os encaixes no conjunto riser do suporte e encaixe-as no lugar.



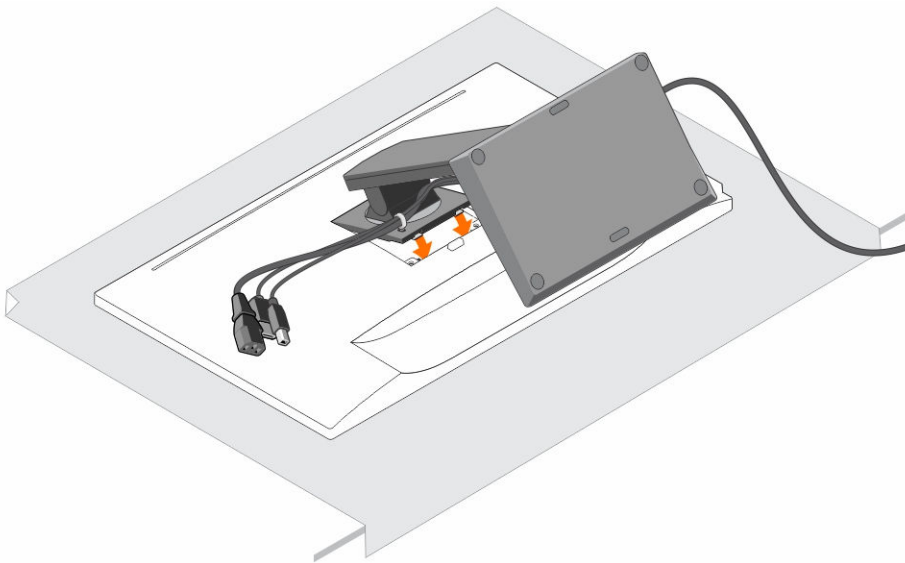
6. Insira o clipe do cabo na abertura na parte traseira da tampa do suporte VESA e gire para travar o clipe do cabo no lugar.



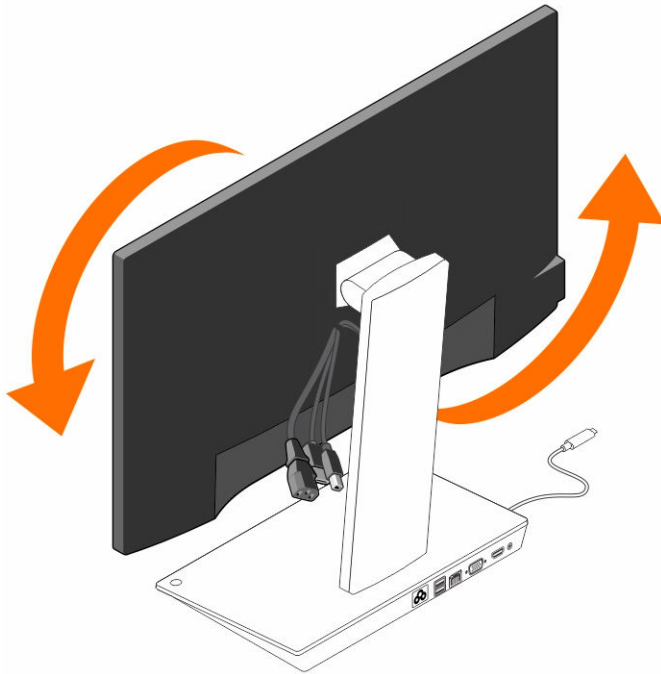
7. Posicione o monitor com a tela voltada para baixo e deslize as abas no prato VESA encaixando-as nas aberturas no monitor.



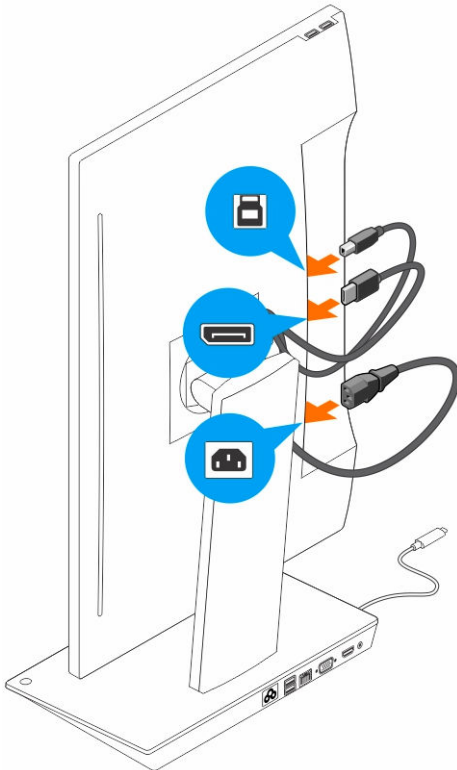
8. Insira as abas no prato VESA nas aberturas no monitor.



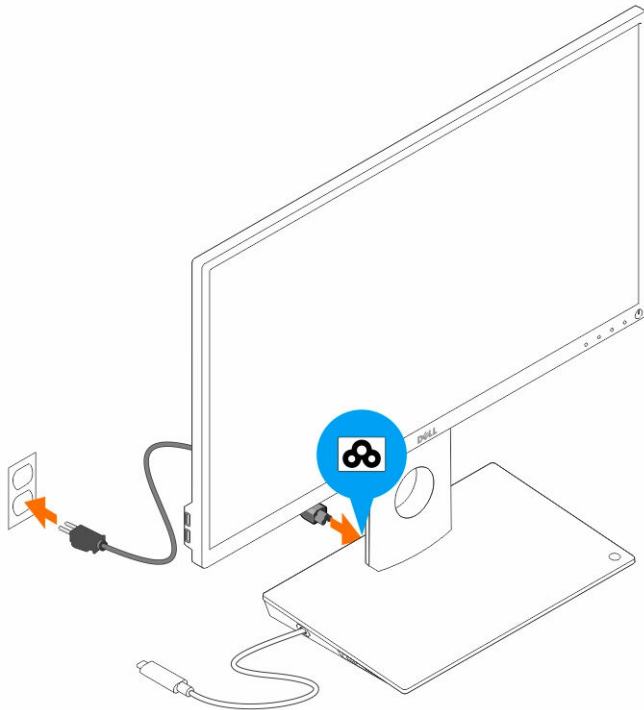
9. Gire o monitor para a posição vertical, de modo a conectar os cabos.



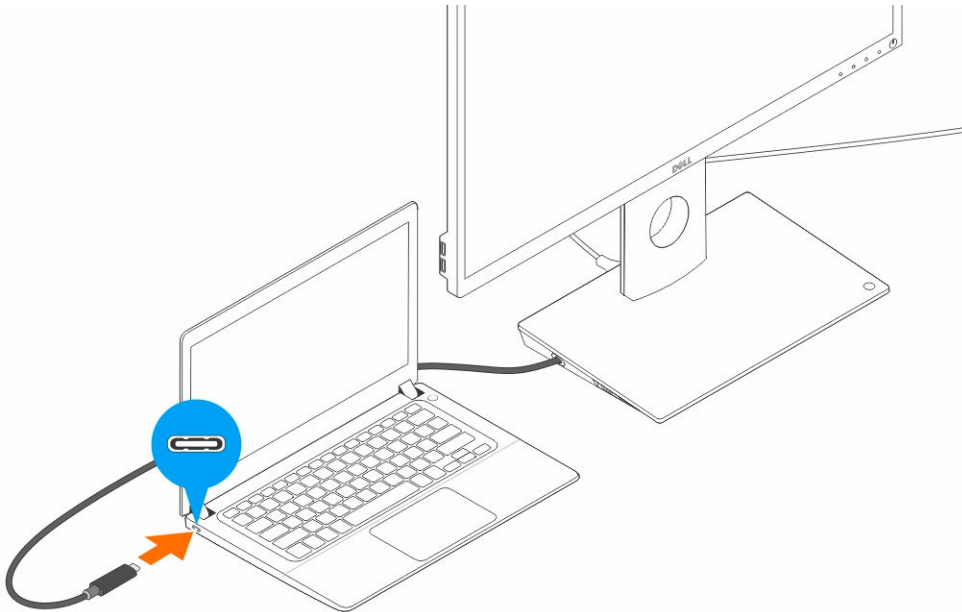
10. Conecte os cabos ao monitor.



11. Conecte o cabo de alimentação ao suporte de acoplamento e a uma fonte de energia.



12. Ligue o conector USB Tipo C ao computador.



13. Ligue o monitor.



Como configurar o utilitário Intel HD Graphics

Se estiver conectando dois monitores, siga estas etapas:

1. Clique no ícone na lista de ícones na barra de tarefas.



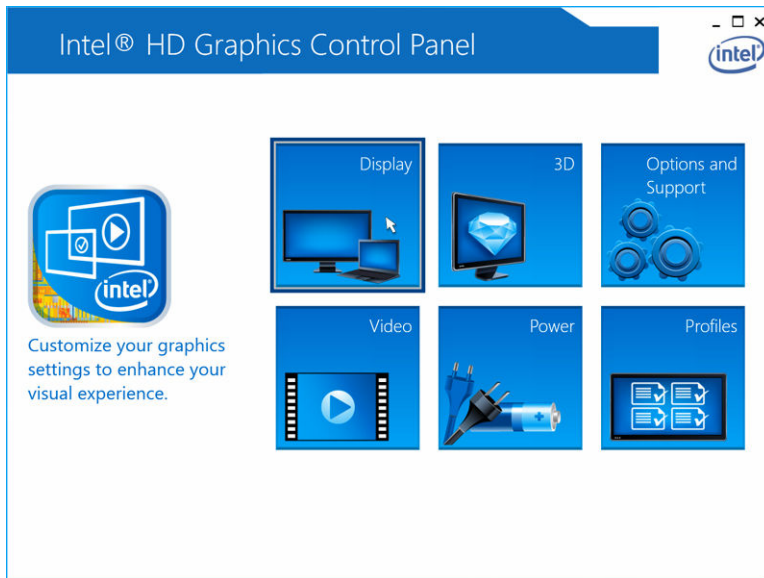
2. Clique no utilitário **Intel HD Graphics** na barra de tarefas como mostrado aqui.



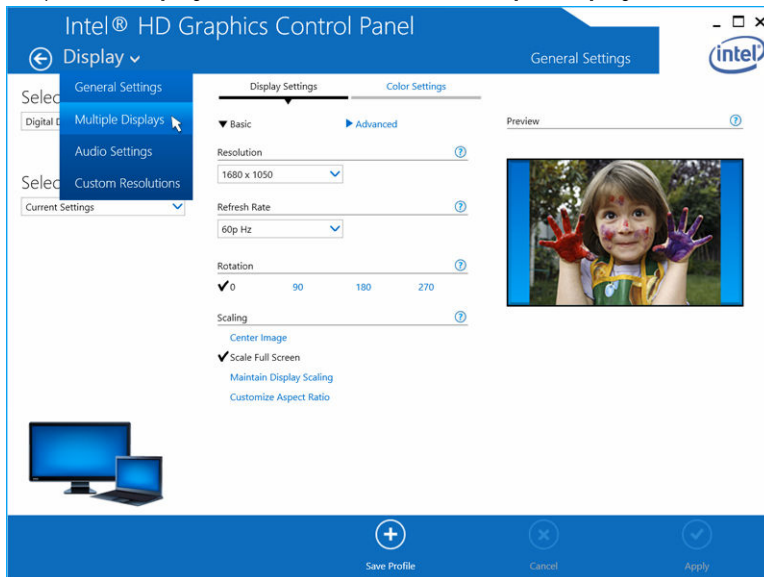
3. Clique em **Graphics Properties (Propriedades gráficas)**.



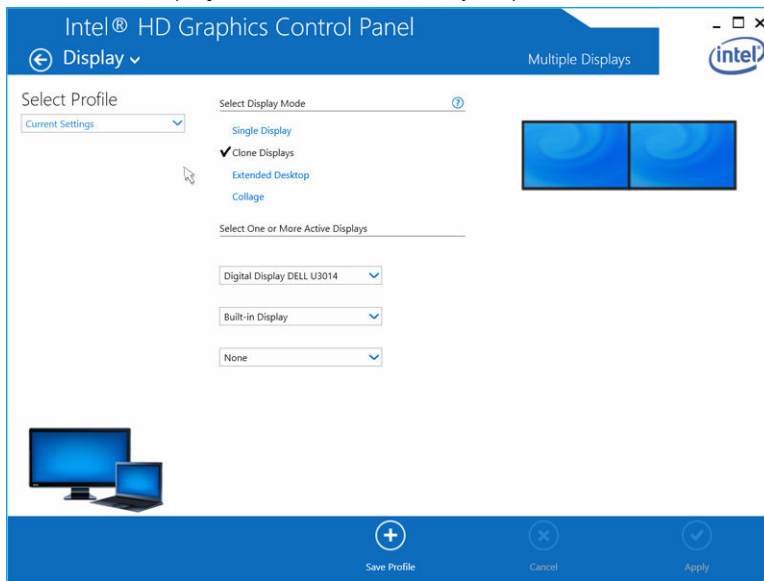
4. Clique em **Display (Monitor)**.



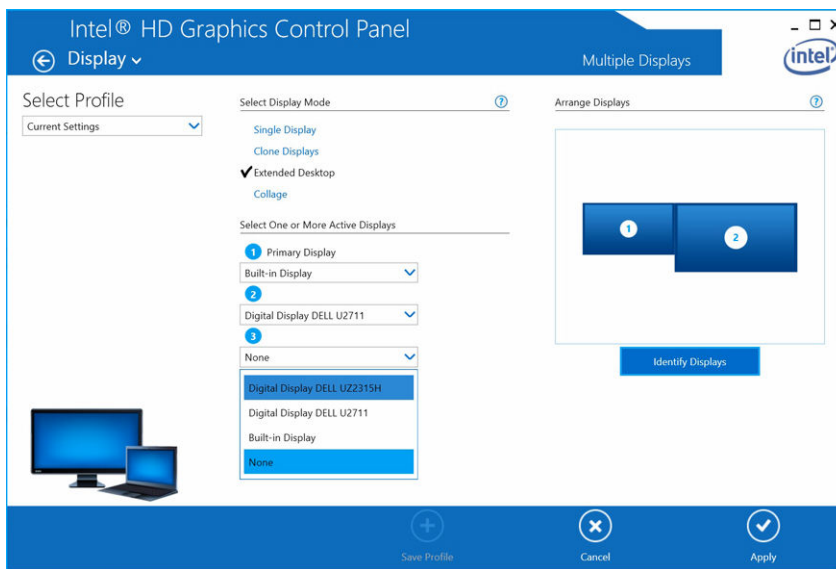
5. Clique em **Display (Monitor)** e selecione **Multiple Displays (Vários monitores)**.



6. Selecione o Display Mode (Modo de exibição) preferido.



7. Selecione e organize os monitores em suas posições preferidas e, em seguida, clique em **Apply** (Aplicar) para que as alterações sejam efetivadas.



Especificações técnicas

Entrada padrão USB Tipo C

Entrega de potência no computador Dell

Até 90 W


Portas de vídeo

- Uma DisplayPort (suporta DP 1.2)
- Uma HDMI (suporta HDMI 1.4a)
- Uma porta VGA

Portas de E/S

- Um conector para headset
- Um saída para alto-falante

Portas USB

- Duas portas USB 3.0 no painel lateral (uma com PowerShare)
 -  **NOTA:** Portas com PowerShare suportam alta corrente de carga de até 1,5 A para dispositivos compatíveis com BC 1.2.
- Duas portas USB 2.0 no painel traseiro

Porta de rede

- Gigabit Ethernet (RJ-45)

Tabela 1. Indicadores de LED

Indicadores de velocidade do link	Indicador de atividade Ethernet
10 Mb = Verde	Amarelo piscante
1000 Mb = Laranja	
1 Gb = Verde + Laranja	

Temperatura:

- Operação: 0 °C a 35 °C
- Fora de operação:
 - Armazenamento: -20 °C a 60 °C
 - Transporte: -20 °C a 60 °C

Umidade

- Operação: 10% a 80% (sem condensação)
- Fora de operação:

- Armazenamento: 5% a 90% (sem condensação)
- Transporte: 5% a 90% (sem condensação)

Dimensões físicas

- Dimensão - Base: 315 mm (12,4 polegadas) x 195 mm (7,7 polegadas) x 426 mm (16,7 polegadas)
- Peso - 2,8 kg (6,17 lb)
- Peso do monitor - 2,2 kg a 5,7 kg (4,9 lb a 12,6 lb)
- Painel de montagem - Suporta monitores Quick Release (liberação rápida) da Dell, prato adaptador VESA para uso com qualquer monitor, compatível com VESA, de até 27 polegadas
- Faixa de ajuste da altura - 130 mm
- Faixa de inclinação - -5° a 21°
- Faixa de giro - 90° bidirecional
- Botão - colocar em suspensão/ativar computador;desligar o computador

Requisitos mínimos do sistema

- Microsoft Windows 10 (32 bits ou 64 bits)
- Microsoft Windows 8.1 (32 bits ou 64 bits)
- Microsoft Windows 8 (32 bits ou 64 bits)
- Microsoft Windows 7 (32 bits ou 64 bits)
- Memória de 1 GB
- CPU (unidade de processamento central) dual-core de 1,6 GHz
- 30 MB de espaço livre na unidade de disco rígido

Tensão/corrente de entrada da alimentação CA



















100-240 V CA
3,3-2,2 A


Alimentação em modo de espera (sem a necessidade de energia)

<1,0 W

Resolução de tela

Tabela 2. Resolução máxima e taxa de renovação suportadas em sua tela

Suporte a saída máxima de tela dupla	 	 	 
 +  + 	1920 x 1200 60 Hz	1920 x 1200 60 Hz	Não aplicável
 + 	1920 x 1200 60 Hz	1920 x 1200 60 Hz	Não aplicável
 + 	1920 x 1200 60 Hz	Não aplicável	1920 x 1200 60 Hz
 + 	Não aplicável	1920 x 1200 60 Hz	1920 x 1200 60 Hz
	3.840 X 2.160 30 Hz	Não aplicável	Não aplicável
	Não aplicável	3.840 X 2.160 30 Hz	Não aplicável
	Não aplicável	Não aplicável	1920 x 1200 60 Hz

 **NOTA:** O suporte a resolução também é dependente da resolução EDID (Extended Display Identification Data [Dados de identificação de exibição estendida]) do monitor.

Solução de problemas da Dell Dock com suporte de monitor DS1000

Sintomas e soluções


 **NOTA:** A Dell Dock com o suporte de monitor DS1000 funciona somente com protocolos DisplayPort por USB-C ou Thunderbolt e não é compatível com todas as portas USB-C.


Tabela 3. Sintomas e soluções

Sintomas	Soluções sugeridas
Não há vídeo nos monitores conectados à porta HDMI, ao cabo DP, ou à porta VGA na estação de acoplamento.	<ul style="list-style-type: none"> • Certifique-se de que o computador está conectado à estação de acoplamento para desconectá-lo e reconectá-lo à estação de acoplamento. • Certifique-se de que: <ul style="list-style-type: none"> – O cabo de vídeo conectado ao painel está firmemente preso à porta de vídeo na estação de ancoragem – A configuração de saída da tela do monitor está definida para a saída correta. • Isso pode ocorrer se o(s) monitor(es) suportarem resoluções mais altas do que a estação de acoplamento é capaz de suportar. No Intel Graphics Control Panel (Painel de controle gráfico da Intel), em General Settings (Configurações gerais), certifique-se de que a resolução está definida para 1.920 x 1.200 ou 1.920 x 1.080 em 59 Hz ou 60 Hz para ambos os monitores. • Se apenas um monitor é mostrado, enquanto o outro não é, vá para o Intel Graphics Control Panel (Painel de controle gráfico da Intel) e, em Multiple Displays (Vários monitores), selecione a saída para o segundo monitor. • Se o monitor estiver conectado a uma estação de acoplamento então a saída de vídeo no computador pode estar desabilitada. Consulte o manual do usuário do computador ou entre em contato com o fabricante do computador para obter assistência sobre a habilitação deste recurso.
O vídeo no monitor conectado está distorcido ou cintilando.	<ul style="list-style-type: none"> • Certifique-se de que o cabo de vídeo conectado ao monitor está firmemente preso à porta de vídeo na estação de acoplamento. • Quando o monitor apresenta imagem distorcida ou cintilante, redefina o monitor para restaurá-lo com suas configurações

Sintomas	Soluções sugeridas
	<p>originais. É possível redefinir o monitor ao pressionar o botão de Menu no próprio monitor e, em seguida, selecionar a opção Restaurar as configurações de fábrica. Ou desconecte o monitor da estação de acoplamento e, em seguida, desligue-o e religue-o para redefinir.</p>
<p>O vídeo no monitor conectado não está exibindo como um monitor estendido.</p>	<ul style="list-style-type: none"> • Certifique-se de que o software Intel HD Graphics está instalado no Gerenciador de dispositivos do Windows. • Abra o Intel HD Graphics Control Panel (Painel de controle gráfico HD da Intel) e vá para o controle Multiple Displays (Vários monitores) para definir a exibição para o modo estendido.
<p>O conector de áudio não está funcionando ou há um retardo no áudio.</p>	<ul style="list-style-type: none"> • Certifique-se de que o dispositivo de reprodução correto está selecionado no computador. • Se a configuração do BIOS tem uma opção de Audio Enabled/Disabled (Áudio habilitado/desabilitado), certifique-se de que está definida como Enabled (Habilitado). • A causa mais provável de problemas na saída de áudio na estação de acoplamento é um conector de saída de áudio defeituoso. Primeiramente, tente desligar e, em seguida, ligar a estação de acoplamento. Se essa opção falhar, tente reconectar o cabo de áudio à estação de acoplamento na saída para alto-falante externo.
<p>As portas USB não estão funcionando na estação de acoplamento.</p>	<ul style="list-style-type: none"> • Certifique-se de que o computador está conectado à estação de acoplamento. Tente desconectá-lo e conectá-lo novamente à estação de acoplamento. • Se a configuração do BIOS tem uma opção de USB Enabled/Disabled (USB habilitada/desabilitada), certifique-se de que está definida como Enabled (Habilitada). • Verifique as portas USB. Tente conectar o dispositivo USB a uma outra porta. • Verifique se o dispositivo conectado é mostrado no Gerenciador de dispositivos do Windows.
<p>O conteúdo HDCP não é exibido no monitor conectado.</p>	<p>A estação de acoplamento não dá suporte a conteúdo HDCP.</p>
<p>A porta LAN não está funcionando.</p>	<ul style="list-style-type: none"> • Certifique-se de que as conexões do cabo Ethernet estão presas ao firewall e ao hub ou estação de trabalho. • Se a configuração do BIOS tem uma opção de LAN/GBE Enabled/Disabled (LAN/GBE habilitada/desabilitada), certifique-se de que está definida como Enabled (Habilitada).

Sintomas	Soluções sugeridas
	<ul style="list-style-type: none"> • Certifique-se de que o controlador Realtek Gigabit Ethernet está instalado no Gerenciador de dispositivos do Windows. • Reinstale o driver do Realtek Ethernet ou atualize o BIOS pelo site Dell.com/support.
O LED do cabo não está ligado (ON) após ser conectado ao host.	<ul style="list-style-type: none"> • Certifique-se de que o DS1000 está conectado à alimentação CA. • Certifique-se de que o computador está conectado à estação de acoplamento. Tente desconectá-lo e conectá-lo novamente à estação de acoplamento.
A porta USB não funciona no ambiente pré-sistema operacional.	<p>Se o BIOS tem uma página de USB/Thunderbolt Configuration (Configuração de USB/Thunderbolt), certifique-se de que as opções a seguir estão selecionadas:</p> <ol style="list-style-type: none"> 1. Enable USB Boot Support (Habilitar suporte a inicialização via USB) 2. Enable External USB Port (Habilitar a porta USB externa) 3. Enable Thunderbolt Boot Support (Habilitar suporte a inicialização via Thunderbolt)
A inicialização de PXE na ancoragem não funciona.	<ul style="list-style-type: none"> • Se o BIOS tem uma página de Integrated NIC (placa de rede integrada), selecione Enabled w/PXE (Habilitada com PXE). • Se o BIOS tem uma página de USB/Thunderbolt Configuration (Configuração de USB/Thunderbolt), certifique-se de que as opções a seguir estão selecionadas: <ol style="list-style-type: none"> a. Enable USB Boot Support (Habilitar suporte a inicialização via USB) b. Enable Thunderbolt Boot Support (Habilitar suporte a inicialização via Thunderbolt)
A inicialização via USB não funciona.	<p>Se o BIOS tem uma página de USB/Thunderbolt Configuration (Configuração de USB/Thunderbolt), certifique-se de que as opções a seguir estão selecionadas:</p> <ol style="list-style-type: none"> 1. Enable USB Boot Support (Habilitar suporte a inicialização via USB) 2. Enable External USB Port (Habilitar a porta USB externa) 3. Enable Thunderbolt Boot Support (Habilitar suporte a inicialização via Thunderbolt)

Como entrar em contato com a Dell

 **NOTA:** Se não tiver uma conexão Internet ativa, você pode encontrar as informações de contato na sua fatura, nota de expedição, nota de compra ou no catálogo de produtos Dell.

A Dell fornece várias opções de suporte e serviço on-line ou através de telefone. A disponibilidade varia de acordo com o país e produto e alguns serviços podem não estar disponíveis na sua área. Para entrar em contacto com a Dell para tratar de assuntos de vendas, suporte técnico ou serviço de atendimento ao cliente:

1. Vá até **Dell.com/support**.
2. Selecione a categoria de suporte.
3. Encontre o seu país ou região no menu suspenso **Choose a Country/Region (Escolha um país ou região)** na parte inferior da página.
4. Selecione o serviço ou link de suporte adequado, com base em sua necessidade.