

Dell Dock avec support de moniteur DS1000

Guide d'utilisation



Remarques, précautions et avertissements

-  **REMARQUE** : Une REMARQUE indique des informations importantes qui peuvent vous aider à mieux utiliser votre ordinateur.
-  **PRÉCAUTION** : Une PRÉCAUTION indique un risque d'endommagement du matériel ou de perte de données et vous indique comment éviter le problème.
-  **AVERTISSEMENT** : Un AVERTISSEMENT indique un risque d'endommagement du matériel, de blessures corporelles ou même de mort.

Copyright © 2016 Dell Inc. Tous droits réservés. Ce produit est protégé par les lois sur les droits d'auteur et la propriété intellectuelle des États-Unis et des autres pays. Dell™ et le logo Dell sont des marques de Dell Inc. aux États-Unis et/ou dans d'autres juridictions. Toutes les autres marques et tous les noms de produits mentionnés dans ce document peuvent être des marques de leurs sociétés respectives.

2016 - 03

Rév. A00

Table des matières

1 Introduction.....	4
Informations importantes.....	4
2 Avant de commencer.....	5
Contenu de l'emballage.....	5
Identification des composants et des fonctionnalités.....	6
3 Montage du socle d'accueil.....	9
Installation de l'ensemble rehausseur de socle.....	9
4 Configuration de l'utilitaire Intel HD Graphics.....	16
5 Spécifications techniques.....	19
Résolution graphique.....	21
6 Dépannage de la Dell Dock avec support de moniteur DS1000.....	22
Symptômes et solutions.....	22
7 Contacter Dell.....	25

Introduction

La Dell Dock avec support de moniteur DS1000 est un périphérique qui relie tous vos appareils électroniques à l'ordinateur à l'aide d'une interface de câble USB de type C. Le branchement de l'ordinateur à la station d'accueil vous permet d'accéder à tous les périphériques (souris, clavier, haut-parleurs stéréo, disque dur externe et affichages grand écran) sans avoir à les brancher un par un à l'ordinateur.

Informations importantes

Mettez à jour le BIOS de votre ordinateur et les pilotes de la station d'accueil Dell DS1000 avec support de moniteur DS1000 vers les versions les plus récentes, qui se trouvent sur **Dell.com/support**. Les anciennes versions du BIOS et des pilotes peuvent empêcher votre ordinateur de reconnaître la station d'accueil ou de fonctionner de manière optimale.

Avant de commencer

Contenu de l'emballage

Votre socle d'accueil est livré avec les composants ci-après. Assurez-vous que vous avez bien reçu tous les composants et contactez Dell (reportez-vous à votre facture pour savoir qui contacter) si un article est manquant.

Les composants livrés sont les suivants :

- rehausseur de socle
- montage capot avant
- station d'accueil avec câble USB de type C
- cordon d'alimentation
- ensemble de plaques d'adaptateur VESA
- Informations sur la sécurité, l'environnement et la réglementation
- Quick Setup Guide (Guide d'installation rapide)
- Fiche technique d'informations importantes

Identification des composants et des fonctionnalités

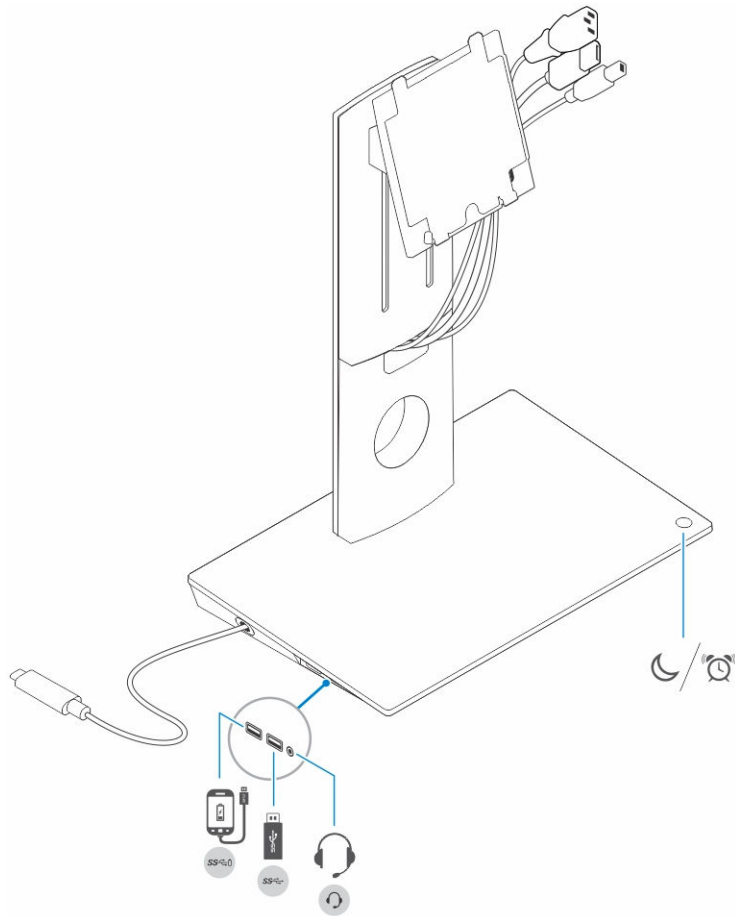


Figure 1. Identification des composants et fonctionnalités – Panneau latéral

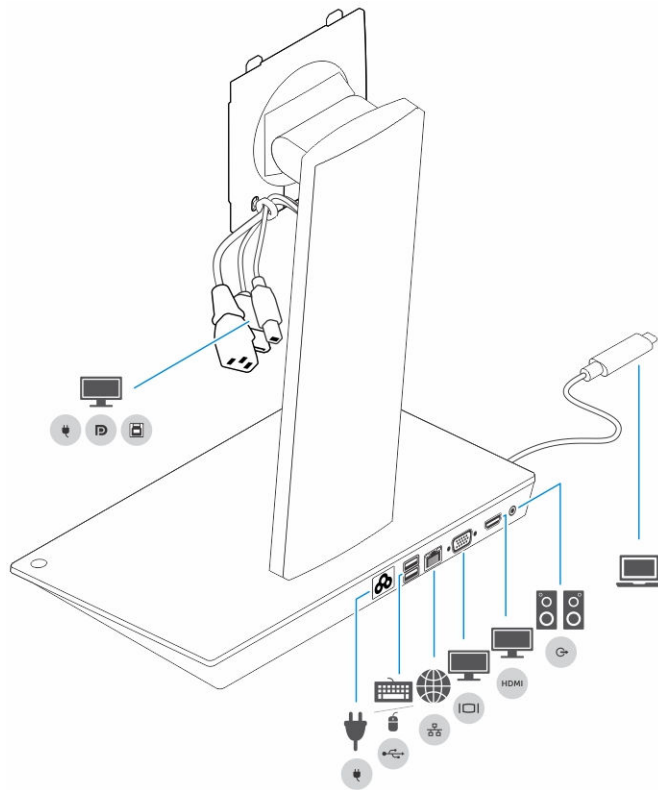








Figure 2. Identification des composants et des fonctionnalités – Panneau arrière

Icon	Ports E/S et bouton
	Port USB 3.0
	Port USB 3.0 avec PowerShare
	Connecteur de casque audio
	Bouton mise en veille/réveil
	Connecteur d'alimentation
	Port USB 2.0 pour la connexion du clavier et de la souris

Icon



Ports E/S et bouton

Connecteur réseau (RJ-45)

port VGA

Port HDMI

Connecteur de ligne de sortie

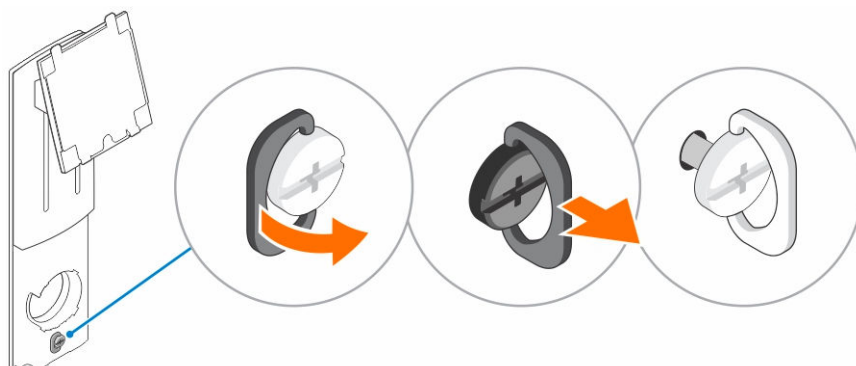
Connecteur USB de type C pour la connexion à l'ordinateur

Câble combiné vers le moniteur comprenant le câble d'alimentation, un câble USB 2.0 et le câble de l'écran.

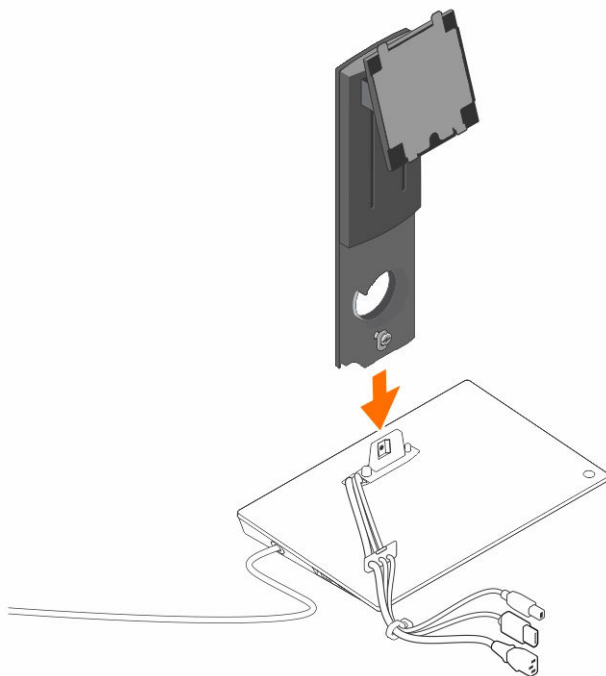
Montage du socle d'accueil

Installation de l'ensemble rehausseur de socle

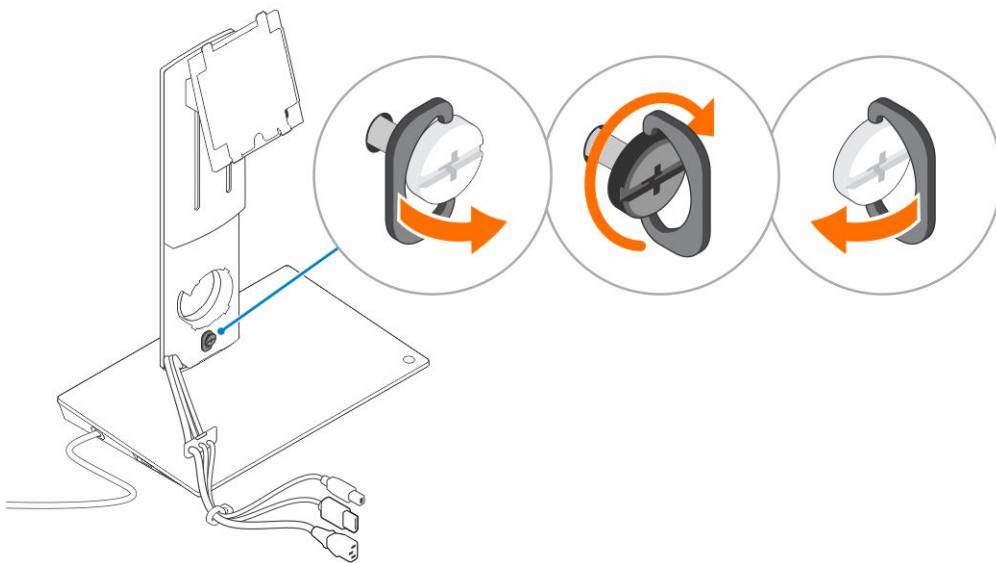
1. Ouvrez et tirez la poignée de vis sur le rehausseur de socle pour desserrer la vis.



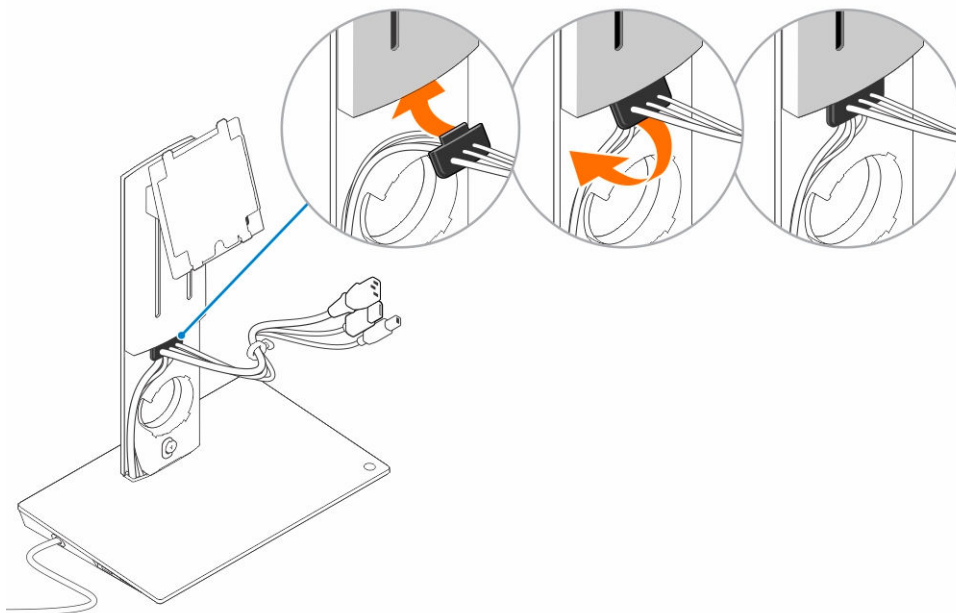
2. Insérez l'ensemble rehausseur dans la languette située sur le socle d'accueil.



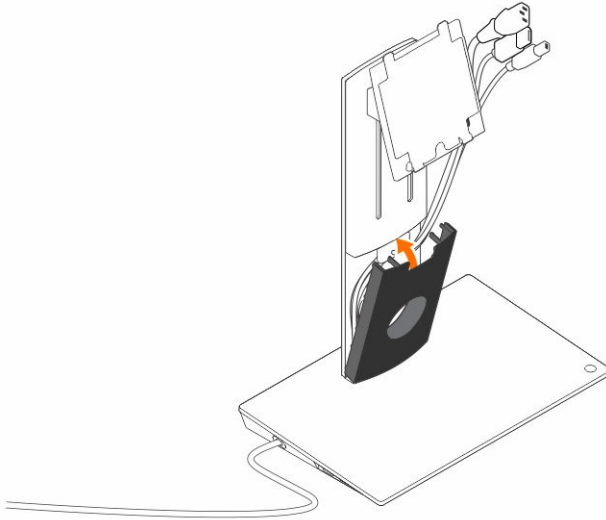
3. Ouvrez la poignée de vis et faites-la pivoter pour verrouiller la vis.



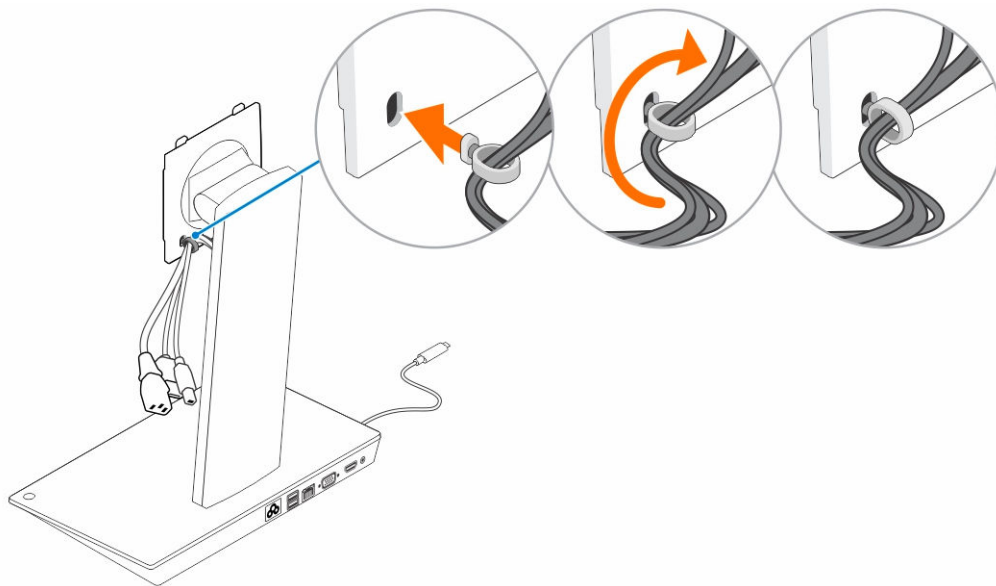
4. Acheminez les câbles à travers la rainure d'acheminement et insérez le porte-câbles dans la fente du rehausseur de socle.



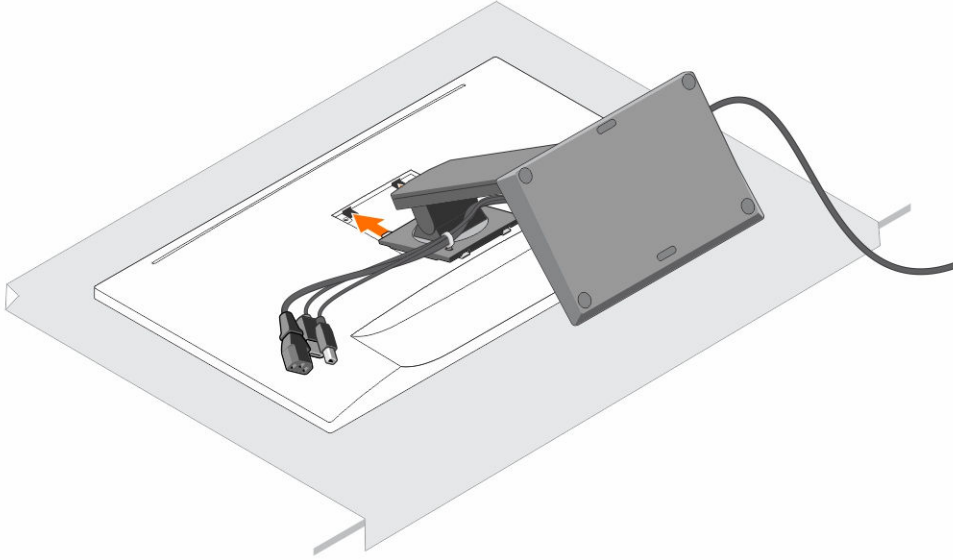
5. Alignez les languettes sur le capot du rehausseur avec les fentes situées sur ce dernier et insérez-le dans les fentes.



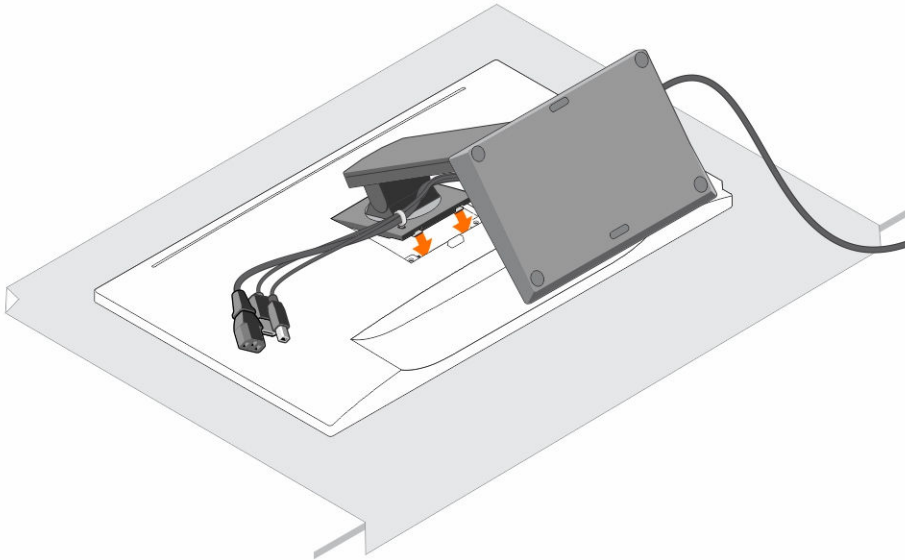
6. Insérez le serre-câble dans la fente située à l'arrière du cache VESA et faites-le pivoter pour le verrouiller.



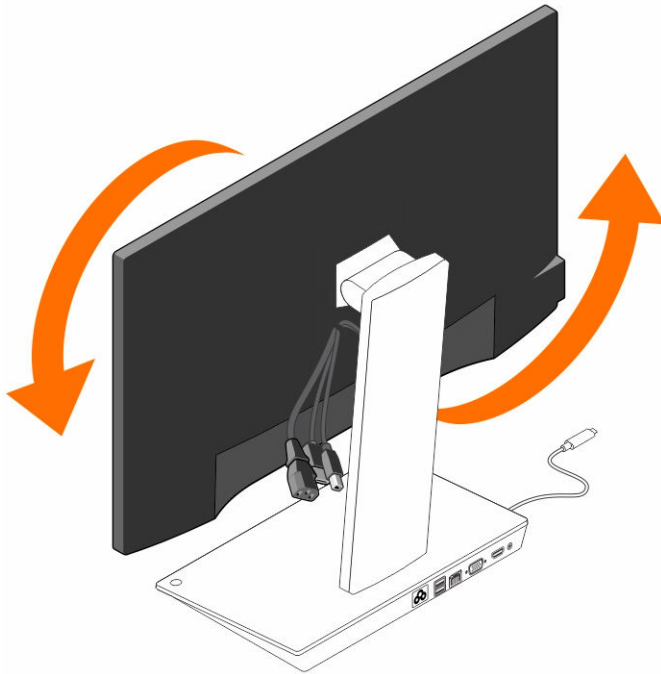
7. Retournez le moniteur et faites glisser les languettes situées sur la plaque VESA dans les fentes situées sur le moniteur.



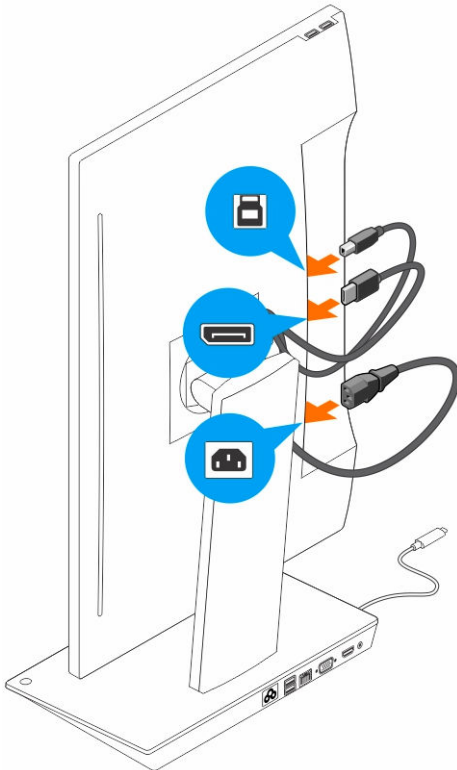
8. Insérez les languettes situées sur la plaque VESA dans les fentes situées sur le moniteur.



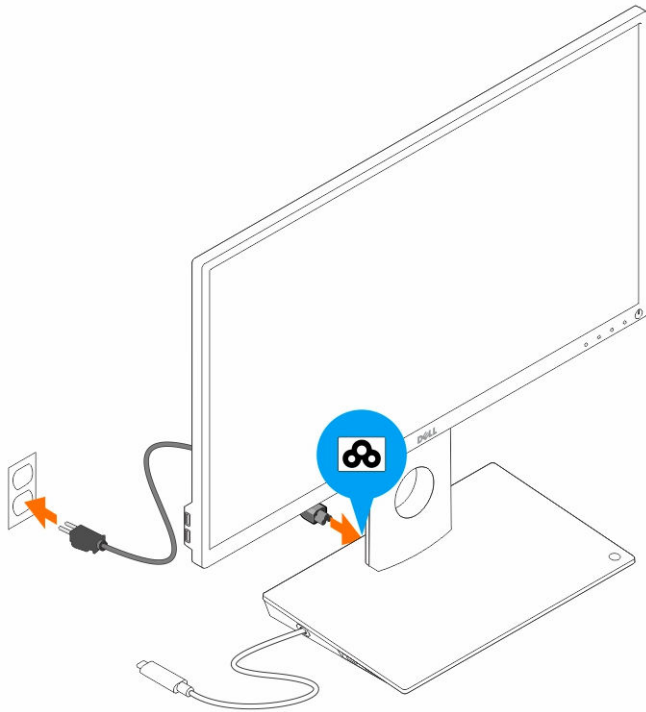
9. Faites pivoter le moniteur pour le mettre en position verticale afin de connecter les câbles.



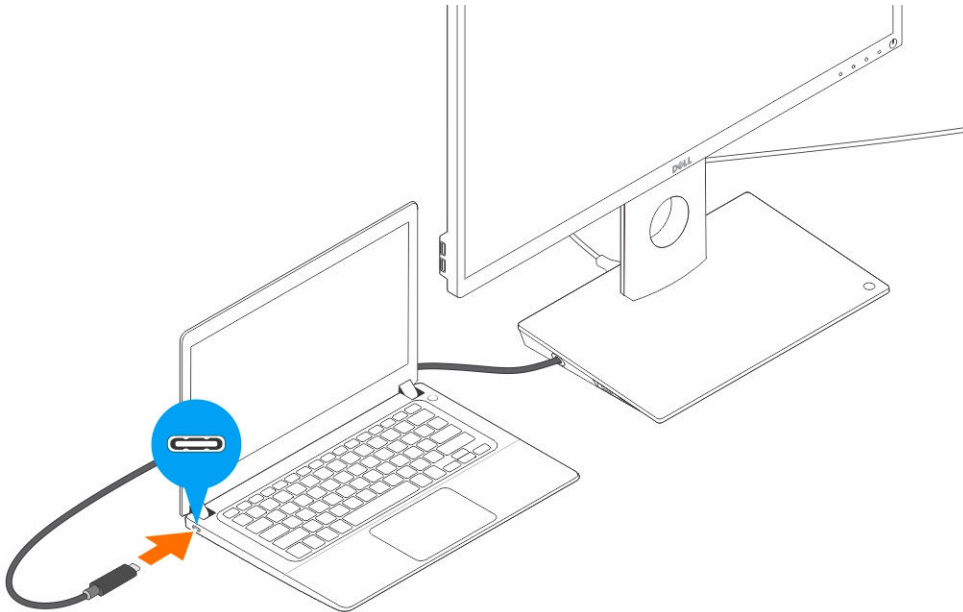
10. Branchez les câbles sur le moniteur.



11. Branchez le câble d'alimentation sur le socle d'accueil et sur une source d'alimentation.



12. Branchez le connecteur USB de type C sur l'ordinateur.



13. Allumez le moniteur.



Configuration de l'utilitaire Intel HD Graphics

Si vous connectez deux écrans, procédez comme suit :

1. Cliquez sur la liste d'icônes de la barre des tâches.



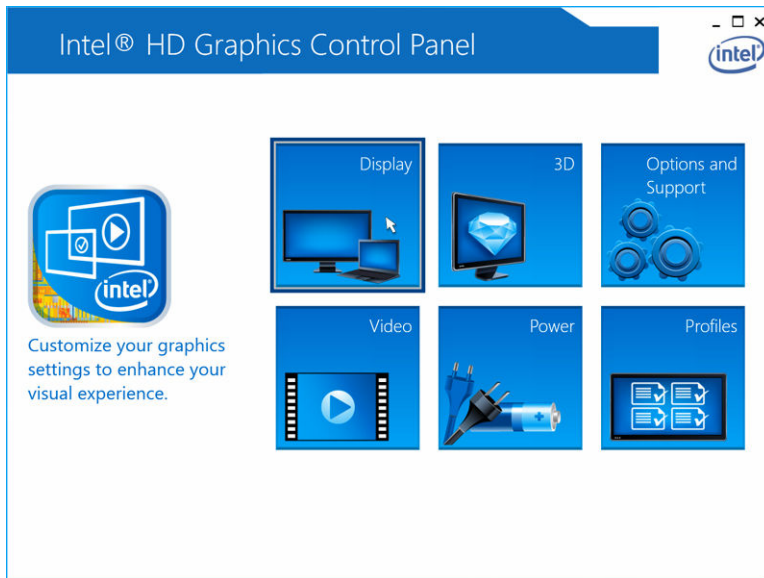
2. Cliquez sur l'utilitaire **Intel HD Graphics** dans votre barre des tâches (voir l'illustration).



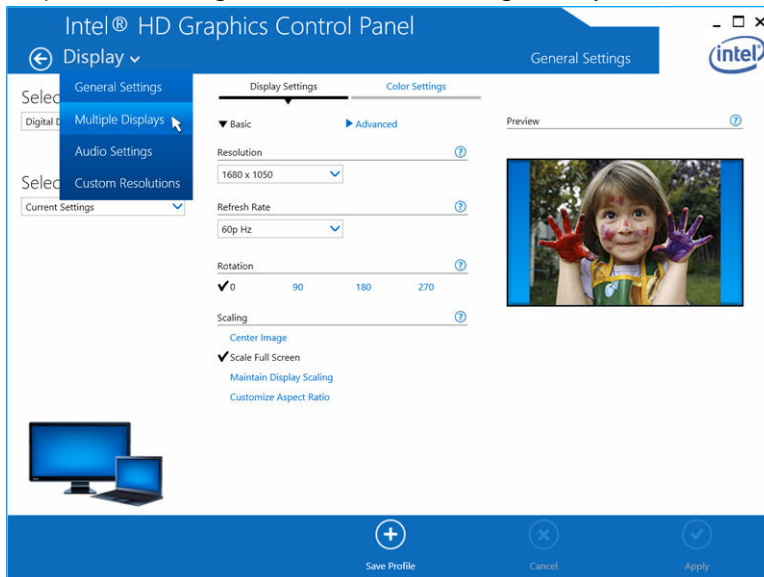
3. Cliquez sur **Propriétés graphiques**.



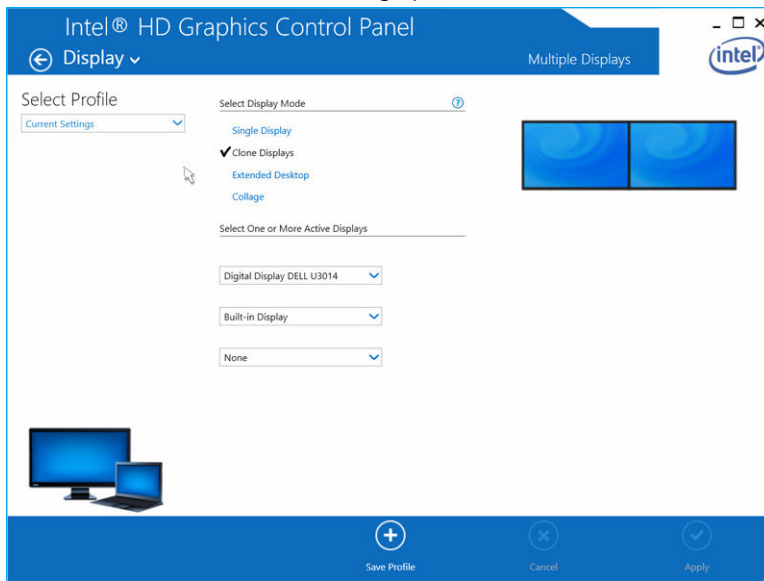
4. Cliquez sur **Display (Affichage)**.



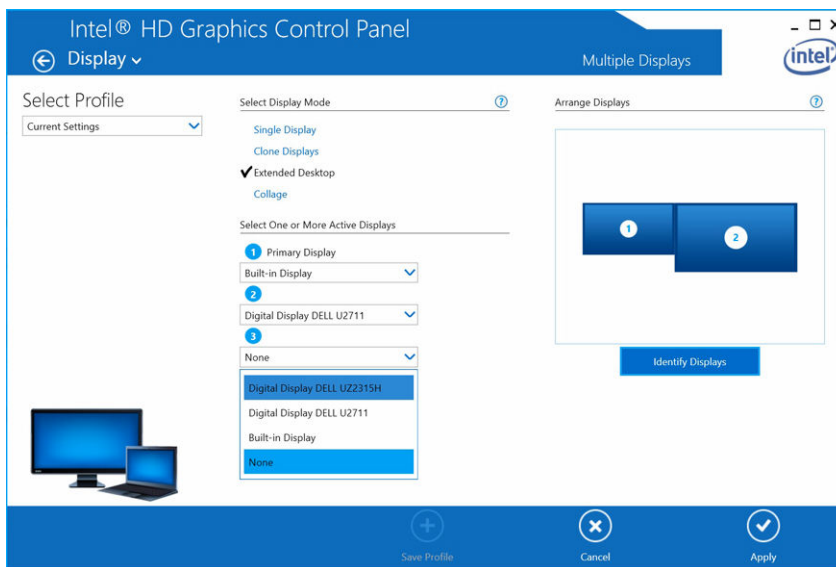
5. Cliquez sur **Affichage** et sélectionnez **Affichage multiple**.



6. Sélectionnez votre Mode d'affichage préféré.



7. Sélectionnez et disposez vos affichages comme il vous convient, puis cliquez sur **Appliquer** pour que les modifications prennent effet.



Spécifications techniques

Standard d'entrée USB type C

Puissance de sortie sur ordinateur Dell Jusqu'à 90 W


Ports vidéo

- un DisplayPort (prise en charge de DP 1.2)
- un HDMI (prise en charge de HDMI 1.4a)
- un port VGA

Ports E/S

- un connecteur de casque
- une sortie de haut-parleur

Ports USB

- deux ports USB 3.0 sur le panneau latéral (l'un avec PowerShare)
 -  **REMARQUE** : ports avec courant élevé compatible PowerShare jusqu'à 1,5 A pour périphériques conformes BC 1.2
- deux ports USB 2.0 sur le panneau arrière

Port réseau

- Gigabit Ethernet (RJ-45)

Tableau 1. Voyants LED

Voyants de vitesse de liaison	Voyant d'activité Ethernet
10 Mbits : vert	Jaune clignotant
1 000 Mbits : orange	
1 Gbit : vert et orange	

Température

- En fonctionnement : de 0°C à 35°C
- Hors fonctionnement :
 - Stockage : de -20°C à 60°C
 - Expédition : de -20°C à 60°C

Humidité

- En fonctionnement : de 10 % à 80 % (sans condensation)
- Hors fonctionnement :
 - Stockage : de 5% à 90 % (sans condensation)

– Expédition : de 5 % à 90 % (sans condensation)

Dimensions physiques

- Dimensions : base : 315 mm (12,4 pouces) x 195 mm (7,7 pouces) x 426 mm (16,7 pouces)
- Poids : 2,8 kg (6,17 lb)
- Poids de l'écran : de 2,2 kg à 5,7 kg (de 4,9 lb à 12,6 lb)
- Montage sur panneau : prend en charge les moniteurs Dell Quick Release, plaque d'adaptation VESA pour utilisation avec les moniteurs compatibles VESA jusqu'à 27 pouces
- Plage de réglage de la hauteur : 130 mm
- Plage d'inclinaison : de -5° à 21°
- Angle de rotation : 90° bidirectionnel
- Bouton : mise en veille/réveil de l'ordinateur ; mise hors tension de l'ordinateur

Conditions système minimales



















- Microsoft Windows 10 (32 bits et 64 bits)
- Microsoft Windows 8.1 (32 bits et 64 bits)
- Microsoft Windows 8 (32 bits et 64 bits)
- Microsoft Windows 7 (32 bits et 64 bits)
- 1 Go de mémoire
- 1,6 GHz de CPU double cœur
- 30 Mo d'espace libre sur le disque dur


Tension/courant d'alimentation CA en entrée 100-240 V CA
3,3 A-2.2 A

Alimentation en veille (sans alimentation électrique) < 1,0 W

Résolution graphique

Tableau 2. Résolution maximale et taux de rafraîchissement pris en charge sur votre affichage

Sortie maximale d'affichage prise en charge	 	 	 
 +  + 	1920 x 1200 60 Hz	1920 x 1200 60 Hz	Sans objet
 + 	1920 x 1200 60 Hz	1920 x 1200 60 Hz	Sans objet
 + 	1920 x 1200 60 Hz	Sans objet	1920 x 1200 60 Hz
 + 	Sans objet	1920 x 1200 60 Hz	1920 x 1200 60 Hz
	3840 x 2160 30 Hz	Sans objet	Sans objet
	Sans objet	3840 x 2160 30 Hz	Sans objet
	Sans objet	Sans objet	1920 x 1200 60 Hz

 **REMARQUE :** La résolution prise en charge dépend également de la résolution EDID (Extended Display Identification Data) de votre moniteur.

Dépannage de la Dell Dock avec support de moniteur DS1000

Symptômes et solutions


 **REMARQUE** : La Dell Dock avec support de moniteur DS1000 fonctionne uniquement avec les protocoles DisplayPort sur USB-C ou Thunderbolt et elle n'est pas compatible avec tous les ports USB-C.


Tableau 3. Symptômes et solutions

Symptômes	Solutions suggérées
Absence de signal vidéo sur les moniteurs reliés à HDMI, au du port miniDP ou au port VGA de la station d'accueil.	<ul style="list-style-type: none"> • Assurez-vous que l'ordinateur est bien est connecté à la station d'accueil, déconnectez-le puis reconnectez-le à cette dernière. • Assurez-vous que : <ul style="list-style-type: none"> – Assurez-vous que le câble vidéo branché sur le panneau est solidement fixé au port vidéo de la station d'accueil. – La sortie d'affichage du moniteur est paramétrée sur la sortie appropriée. • Cela peut être dû au fait que le ou les moniteurs prennent en charge des résolutions supérieure à la capacité de la station d'accueil. Dans le panneau de configuration de la carte graphique Intel, sous Paramètres généraux, assurez-vous que la résolution est définie à 1920 x 1200 ou à 1920 x 1080 à 59 Hz ou 60 Hz pour les deux moniteurs. • Si un seul moniteur est affiché, allez dans le panneau de configuration de la carte graphique Intel, puis sous Affichage multiple, sélectionnez la sortie pour le second moniteur. • Si votre moniteur est connecté à une station d'accueil, la sortie vidéo sur votre ordinateur portable est peut-être désactivée. Pour plus d'informations sur l'activation de cette fonctionnalité, consultez le guide d'utilisation de votre ordinateur ou contactez son fabricant.
La vidéo affichée sur le moniteur connecté présente une distorsion ou scintille.	<ul style="list-style-type: none"> • Assurez-vous que le câble vidéo branché sur le moniteur est solidement fixé au port vidéo de la station d'accueil. • Lorsque le moniteur est déformé ou qu'il scintille, réinitialisez votre moniteur à ses paramètres d'origine. Vous pouvez réinitialiser le moniteur en appuyant sur le bouton Menu de l'écran et en sélectionnant Rétablir les paramètres d'usine. Vous pouvez également

Symptômes	Solutions suggérées
	<p>réinitialiser le moniteur en le déconnectant de votre station d'accueil, puis en l'éteignant et le rallumant.</p>
<p>La vidéo sur le moniteur connecté ne s'affiche pas comme une extension de l'affichage.</p>	<ul style="list-style-type: none"> • Assurez-vous dans le Gestionnaire de périphériques Windows que le logiciel de la carte Intel HD Graphics est bien installé. • Ouvrez le panneau de configuration de la carte graphique Intel HD et allez dans Affichages multiples pour définir un affichage en mode étendu.
<p>Le port audio ne fonctionne pas ou il y a un décalage dans la lecture de l'audio.</p>	<ul style="list-style-type: none"> • Vérifiez que le périphérique de lecture approprié est bien sélectionné sur l'ordinateur. • Si votre configuration du BIOS comporte une option d'activation/désactivation du son, assurez-vous que celle-ci est bien définie sur Enabled (Activé). • La cause la plus probable des problèmes de sortie audio sur la station d'accueil est un connecteur de sortie audio défectueux. Essayez tout d'abord d'éteindre et de rallumer la station d'accueil. Si cette opération échoue, essayez de rebrancher le câble audio sur la station d'accueil à partir de la sortie des haut-parleurs externes.
<p>Les ports USB ne fonctionnent pas sur la station d'accueil.</p>	<ul style="list-style-type: none"> • Assurez-vous que l'ordinateur est bien connecté à la station d'accueil. Déconnectez-le et reconnectez-le à cette dernière. • Si votre configuration du BIOS comporte une option d'activation/désactivation de l'USB, assurez-vous que celle-ci est bien définie sur Enabled (Activé). • Vérifiez les ports USB. Essayez de connecter le périphérique USB à un autre port. • Vérifiez que le périphérique connecté est indiqué dans le Gestionnaire de périphériques Windows.
<p>La contenu HDCP n'est pas affiché sur le moniteur connecté.</p>	<p>La station d'accueil ne prend pas en charge le contenu HDCP</p>
<p>Le port LAN ne fonctionne pas.</p>	<ul style="list-style-type: none"> • Assurez-vous que les connexions du câble Ethernet sont solidement établies au niveau du pare-feu, du concentrateur ou de la station de travail. • Si votre configuration du BIOS comporte une option d'activation/désactivation du LAN/GBE, assurez-vous que celle-ci est bien définie sur Enabled (Activé). • Assurez-vous que le contrôleur Gigabit Ethernet Realtek est installé dans le Gestionnaire de périphériques Windows. • Réinstallez le pilote Realtek Ethernet ou mettez à jour le BIOS à partir de Dell.com/support.

Symptômes	Solutions suggérées
Le voyant du câble N'EST PAS ALLUMÉ une fois que le câble est connecté à votre hôte.	<ul style="list-style-type: none"> • Assurez-vous que votre DS1000 est bien connecté à une source d'alimentation CA. • Assurez-vous que l'ordinateur est bien connecté à la station d'accueil. Déconnectez-le et reconnectez-le à cette dernière.
Le port USB ne fonctionne pas dans l'environnement pré-système d'exploitation.	<p>Si votre BIOS comporte une page de configuration USB/Thunderbolt, assurez-vous que les options suivantes sont bien cochées :</p> <ol style="list-style-type: none"> 1. Enable USB Boot Support (Activer la prise en charge de l'amorçage USB) 2. Enable External USB Port (Activer le port USB externe) 3. Activer la prise en charge du démarrage Thunderbolt
L'amorçage PXE sur la station d'accueil ne fonctionne pas.	<ul style="list-style-type: none"> • Si votre BIOS comporte une page carte NIC intégrée, sélectionnez Enabled w/PXE. • Si votre BIOS comporte une page de configuration USB/Thunderbolt, assurez-vous que les options suivantes sont bien cochées : <ol style="list-style-type: none"> a. Enable USB Boot Support (Activer la prise en charge de l'amorçage USB) b. Activer la prise en charge du démarrage Thunderbolt
L'amorçage USB ne fonctionne pas.	<p>Si votre BIOS comporte une page de configuration USB/Thunderbolt, assurez-vous que les options suivantes sont bien cochées :</p> <ol style="list-style-type: none"> 1. Enable USB Boot Support (Activer la prise en charge de l'amorçage USB) 2. Enable External USB Port (Activer le port USB externe) 3. Activer la prise en charge du démarrage Thunderbolt

Contacteur Dell

 **REMARQUE** : Si vous ne disposez pas d'une connexion Internet, les informations de contact figurent sur la facture d'achat, le bordereau de colisage, la facture le catalogue des produits Dell.

Dell propose diverses options d'assistance et de maintenance en ligne et téléphonique. Ces options varient en fonction du pays et du produit et certains services peuvent ne pas être disponibles dans votre région. Pour contacter le service commercial, technique ou client de Dell :

1. Rendez-vous sur **Dell.com/support**.
2. Sélectionnez la catégorie d'assistance.
3. Recherchez votre pays ou région dans le menu déroulant **Choisissez un pays ou une région** situé au bas de la page.
4. Sélectionnez le lien de service ou d'assistance approprié.