




Dells dock med skærmfod DS1000

Brugervejledning



Bemærk, forsigtig og advarsel

-  **BEMÆRK:** BEMÆRK! angiver vigtige oplysninger om, hvordan du bruger computeren optimalt.
-  **FORSIGTIG:** FORSIGTIG angiver enten en mulig beskadigelse af hardware eller tab af data og oplyser dig om, hvordan du kan undgå dette problem.
-  **ADVARSEL:** ADVARSEL! angiver risiko for tingskade, personskade eller død.

Copyright © 2016 Dell Inc. Alle rettigheder forbeholdes. Dette produkt er beskyttet af amerikansk og international copyright og lovgivning om immateriel ejendom. Dell™ og Dell-logoet er varemærker tilhørende Dell Inc. i Amerikas Forenede Stater og/eller andre jurisdiktioner. Alle andre mærker og navne nævnt heri, kan være varemærker for deres respektive firmaer.

2016 - 03

rev. A00

Indholdsfortegnelse

1 Introduktion.....	4
Vigtige oplysninger.....	4
2 Før du starter.....	5
Kassens indhold.....	5
Sådan identificeres dele og funktioner.....	6
3 Montering af dock-foden.....	9
Montering af fod og fodstammemodul.....	9
4 Konfiguration af Intels HD Graphics' hjælpeprogram.....	16
5 Tekniske specifikationer.....	19
Skærmopløsning.....	21
6 Fejlfinding på Dells dock med skærmfod DS1000.....	22
Symptomer og løsninger.....	22
7 Kontakt Dell.....	25

Introduktion

Dells dock med skærmfod DS 1000 er enheder, der linker alle dine elektroniske enheder til din computer med et USB-kabel type-C. Når du tilslutter computeren til dockingstationen, kan du få adgang til alle dine perifere enheder (mus, tastaturer, stereohøjtalere, eksterne harddiske og storskærme) uden at tilkoble hver og en til computeren.

Vigtige oplysninger

Opdater din computers BIOS og Dell dock med skærmfod DS 1000-driverne til de seneste versioner på **Dell.com/support**, inden du bruger dockingstationen. Ældre versioner af BIOS og drivere kan resultere i, at din computer ikke genkender dockingstationen, eller ikke virker optimalt.

Før du starter

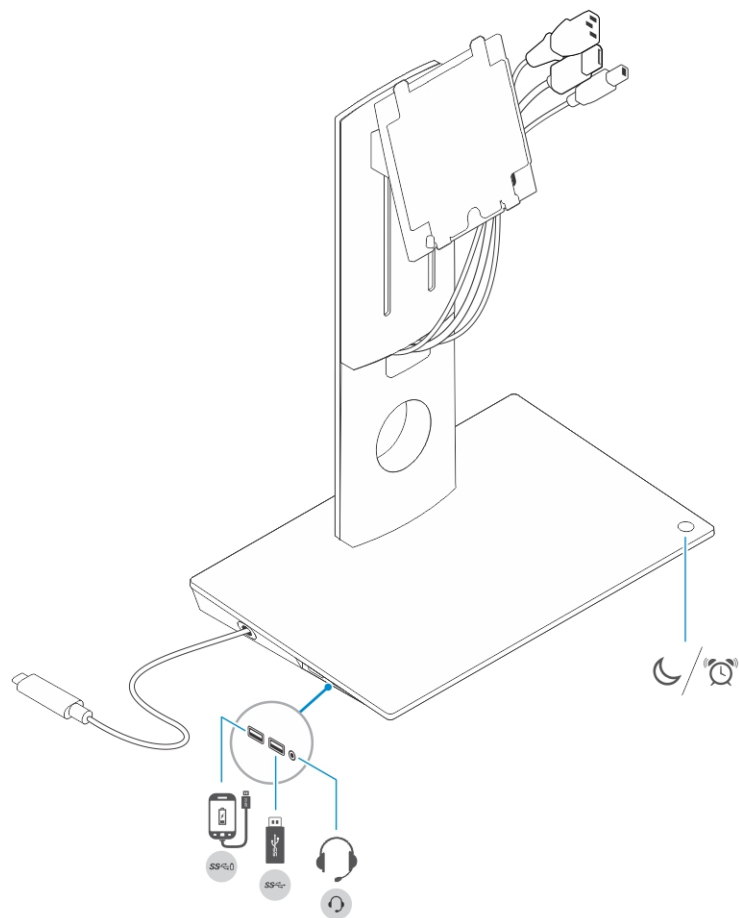
Kassens indhold

Din dockingstation leveres med følgende dele. Kontroller, at du har modtaget alle dele. Kontakt Dell hvis der mangler noget (se din faktura for kontaktoplysninger).

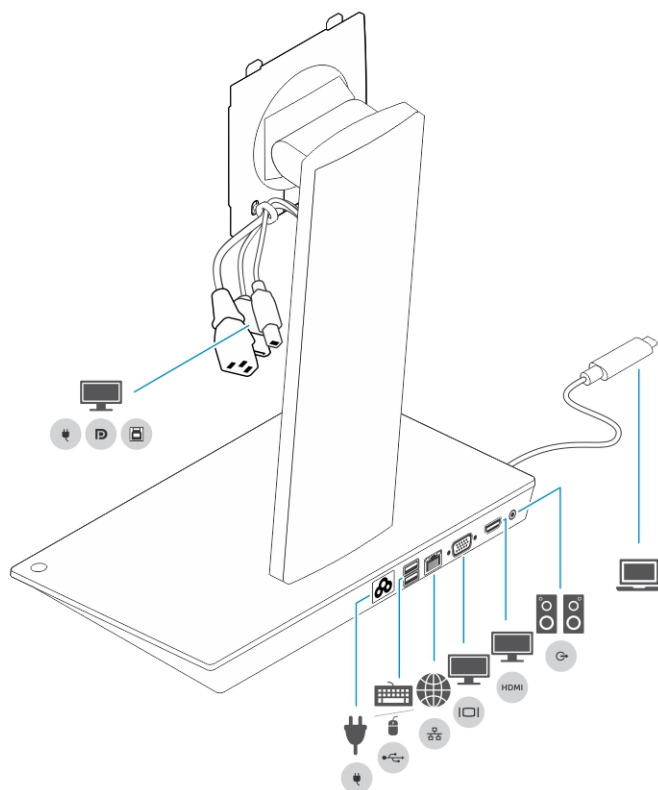
De medfølgende dele er:

- Fodstamme
- Fodstammens frontdæksel
- Dock-basis med USB-kabel type-C
- Netledning
- VESA-adapterpladesæt
- Sikkerhed, Miljø og regulatoriske oplysninger
- Hurtig installationsvejledningen
- Vigtige oplysninger, Teknikark

Sådan identificeres dele og funktioner



Figur 1. Sådan identificeres dele og funktioner — Sidepanel



Figur 2. Sådan identificeres dele og funktioner — Bagpanel

ikon

I/O-porte og knap



USB 3.0-port



USB 3.0-port med PowerShare



Lyd-headset-stik



Slumre-/vækkeikon



Strømsstik



USB 2.0-port for tilslutning af tastatur og mus

ikon



I/O-porte og knap

Netværksstik (RJ – 45)

VGA-port

HDMI-port

Line-out-stik

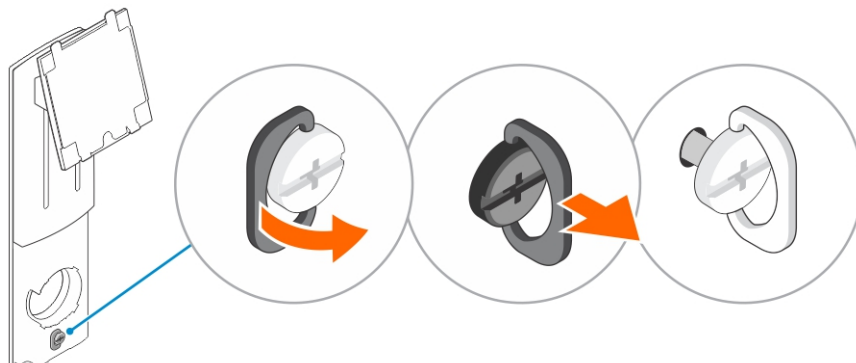
USB-stik type-C for tilslutning til computeren

Kombi-kablet til skærmen består af strømkabel, USB 2.0-kabel og skærmkablet.

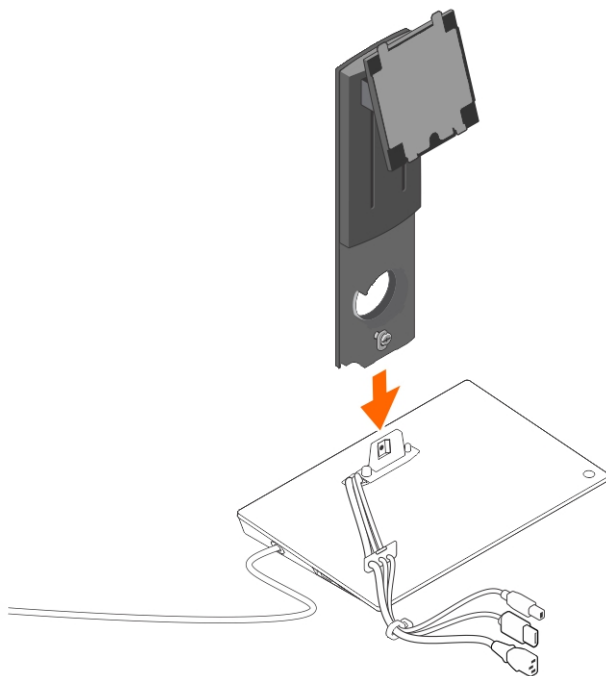
Montering af dock-foden

Montering af fod og fodstammemodul

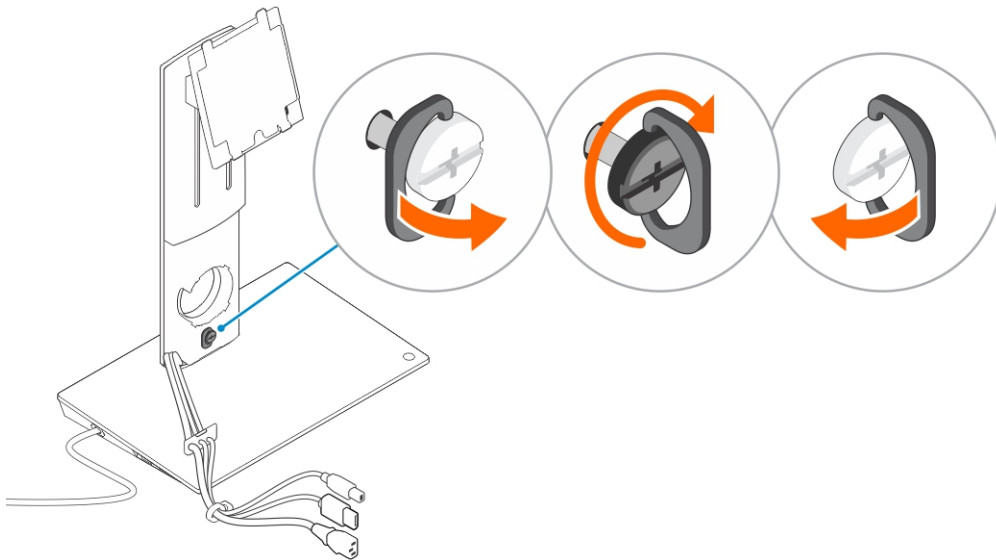
1. Åbn og træk skruehåndtaget på fodstammen for at løsne skruen.



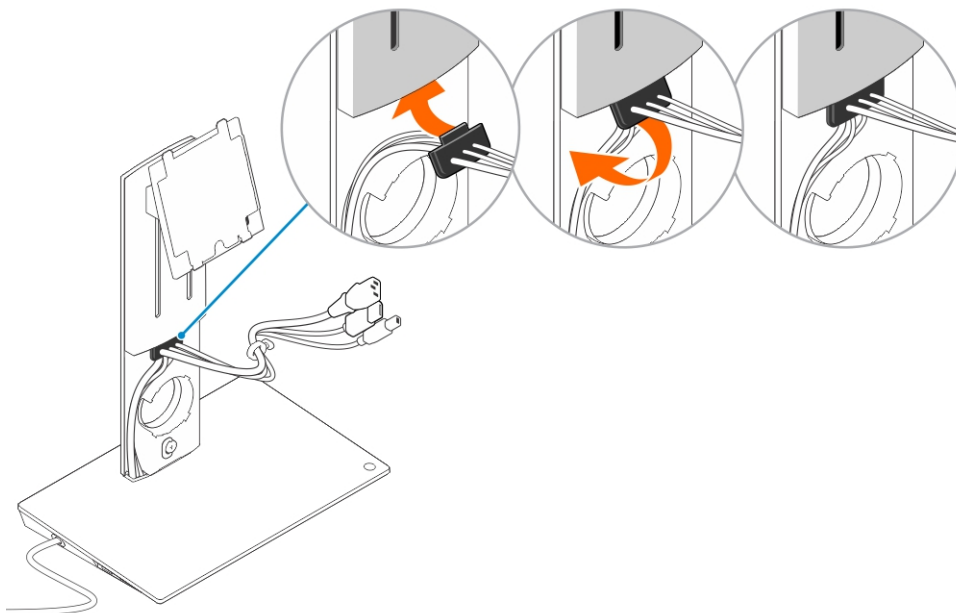
2. Indsæt fodstammemodulet på tappen på dock-foden.



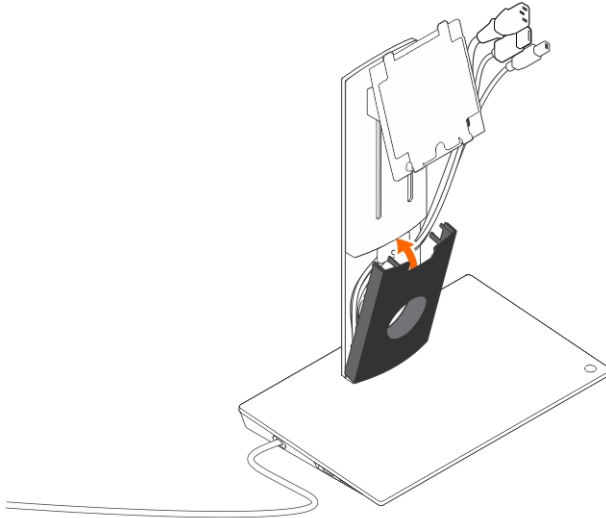
3. Åbn skruehåndtaget og drej det for at låse skruen på plads.



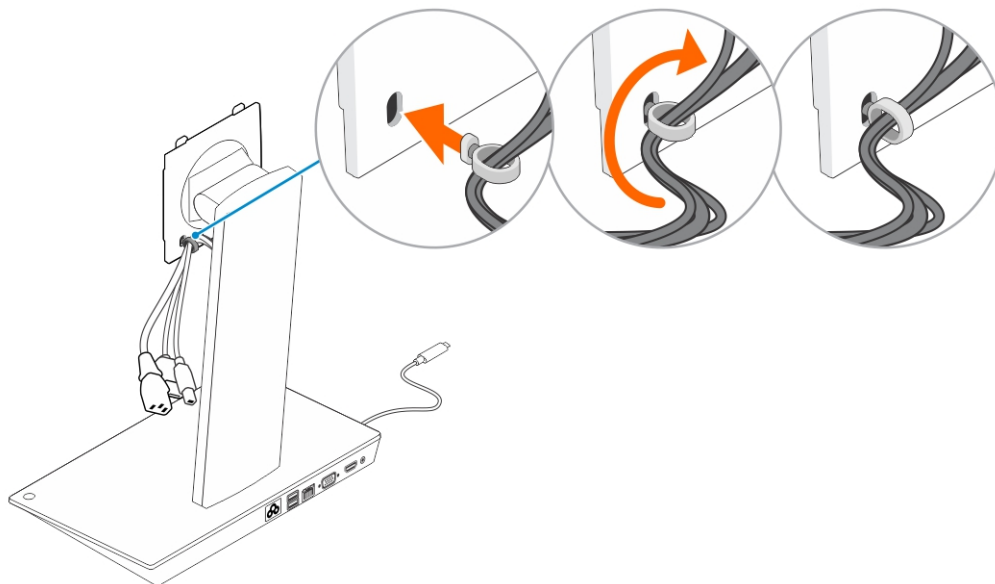
4. Fremfør kablerne igennem kabelkanalerne og indsæt kabelholderen i åbningen i fodstammemodul.



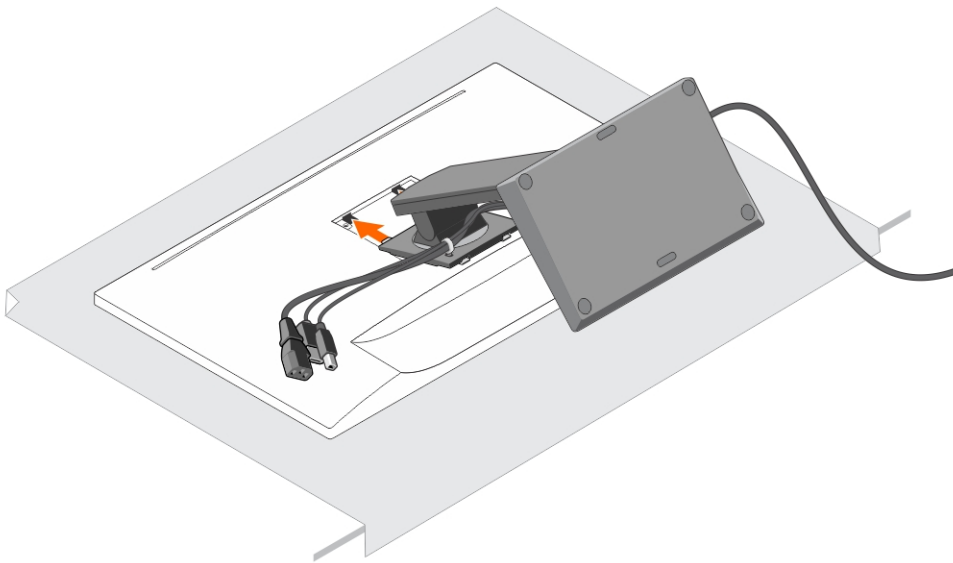
5. Ret tapperne på fodstammedækslet ind efter åbningerne i fodstammemodulet, og indsæt det i åbningerne.



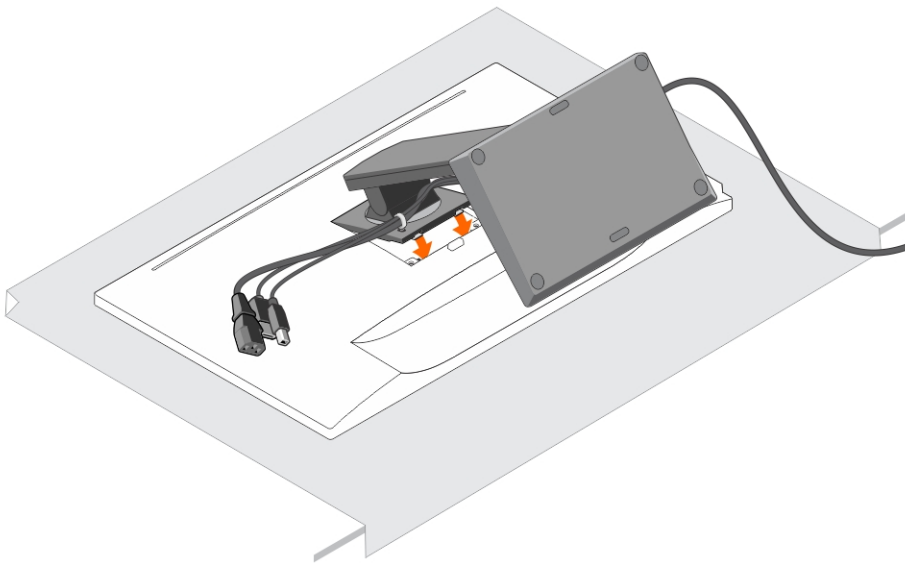
6. Indsæt kabelklemmen i åbningen bag på VESA-dækslet og drej den for at låse kabelklemmen på plads.



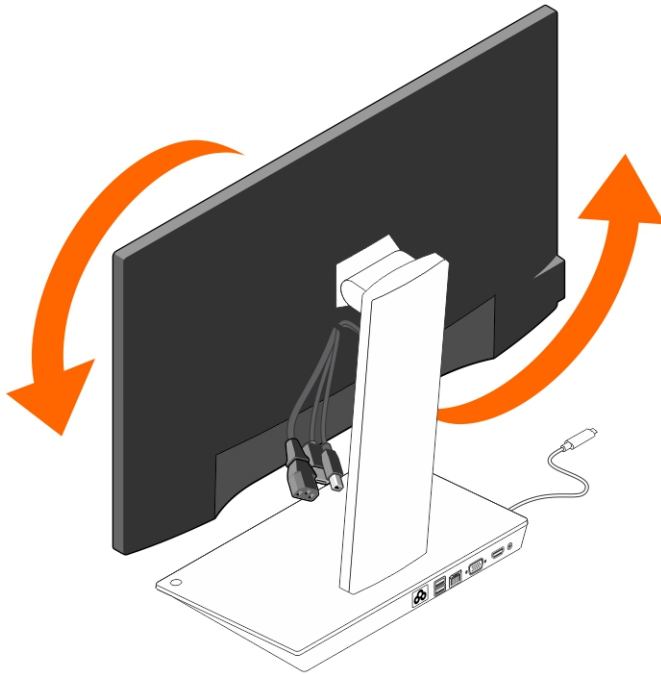
7. Placer skærmen med forsiden nedad og skub tapperne på VESA-pladen ind i åbningerne i skærmen.



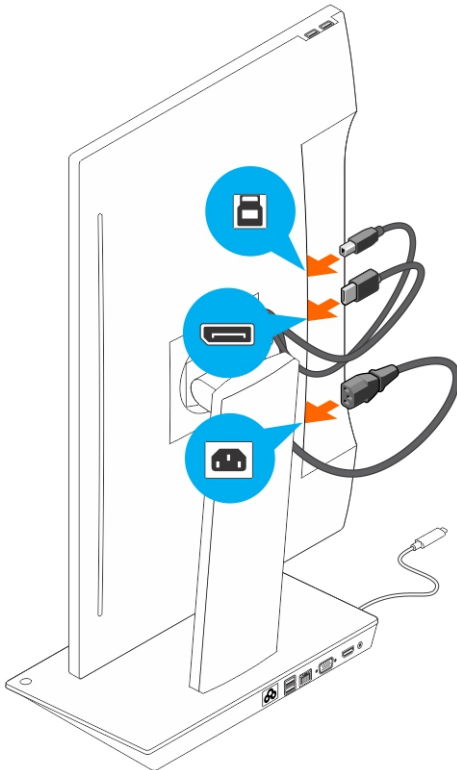
8. Indsæt tapperne på VESA-pladen i åbningerne i skærmen.



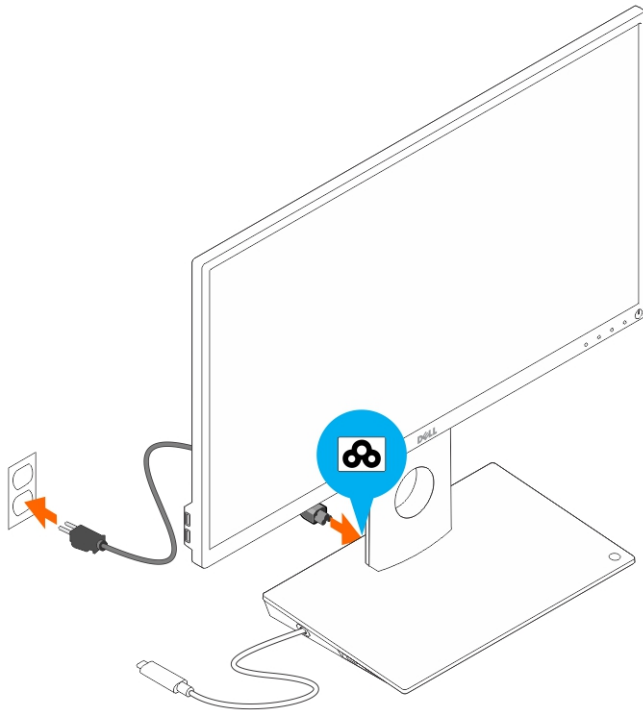
9. Drej skærmen til lodret position og tilslut kablerne.



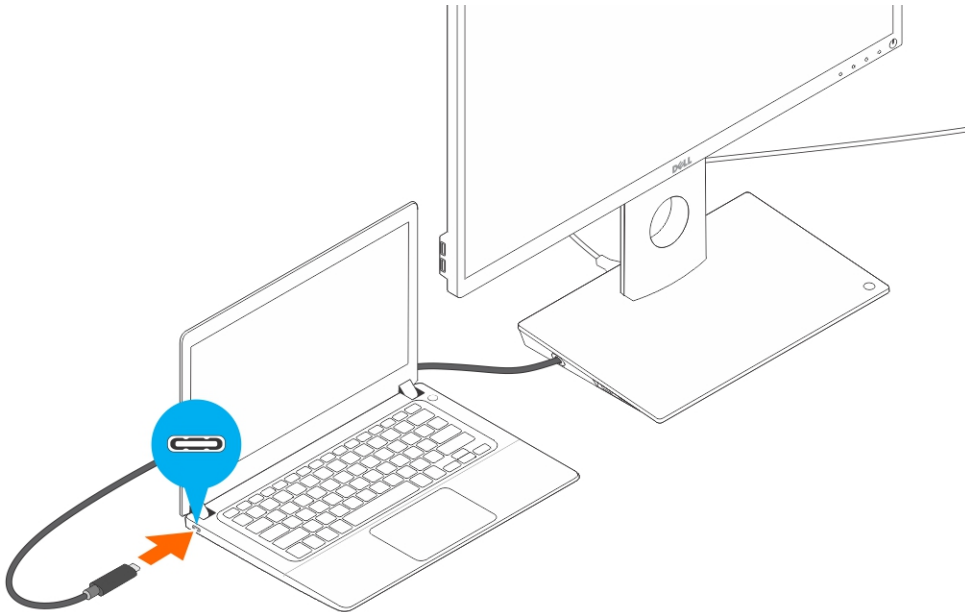
10. Tilslut kablerne til skærmen.



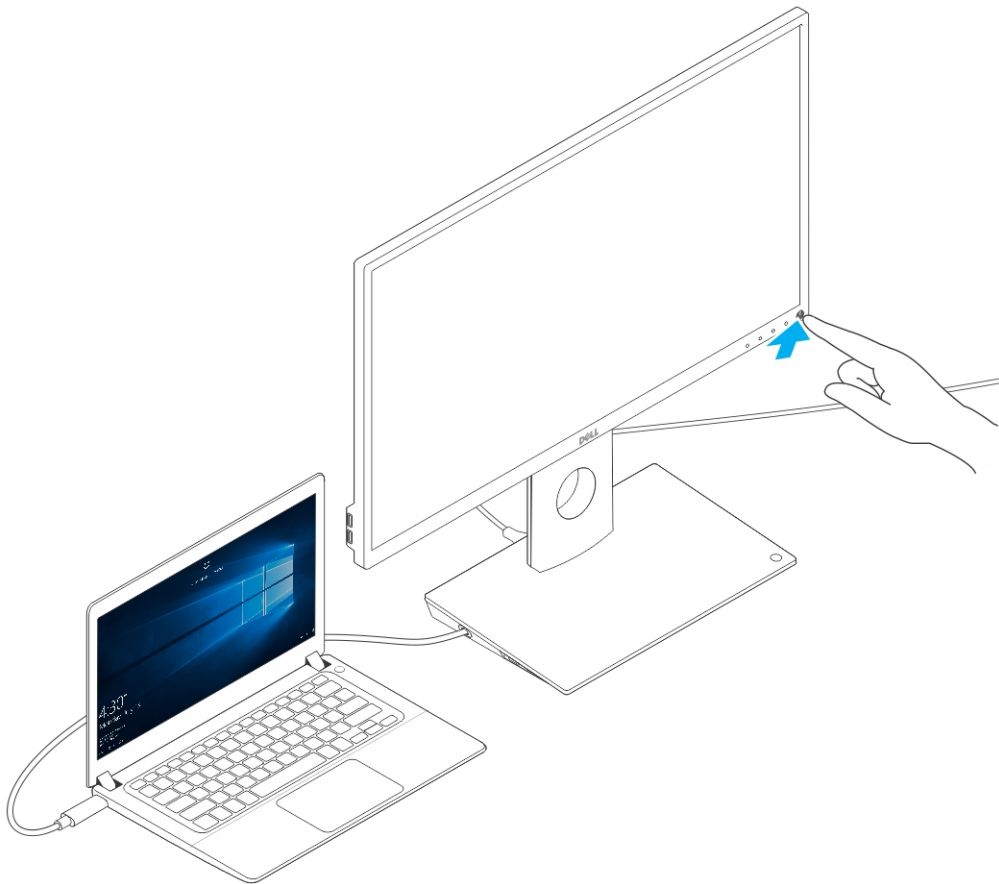
11. Tilslut strømkablet til dock-foden og til en strømkilde.



12. Tilslut USB-stikket type-C til computeren.



13. Tænd for skærmen.



Konfiguration af Intels HD Graphics' hjælpeprogram

Hvis du tilslutter to skærme, følg disse trin:

1. Klik på ikonlisten på proceslinjen.



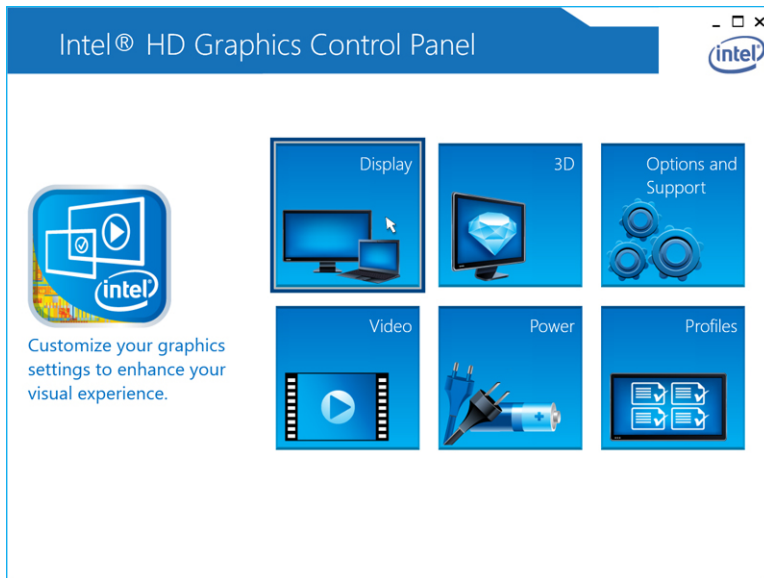
2. Klik på **Intels HD Graphics'** hjælpeprogram på proceslinjen som vist her.



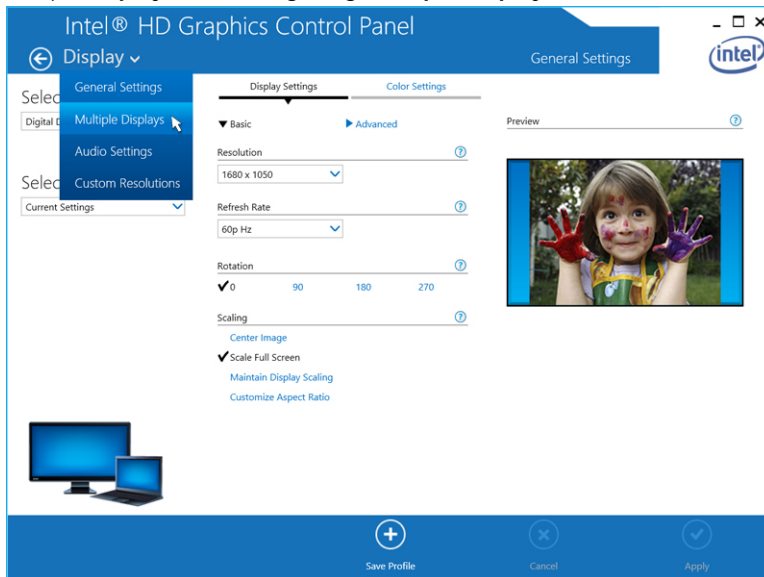
3. Klik på **Graphics Properties (Grafikegenskaber)**.



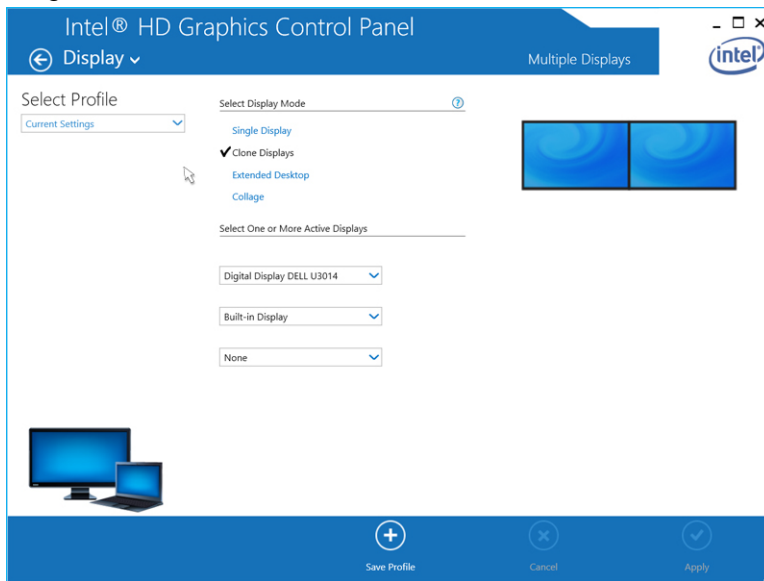
4. Klik på **Display (Skærm)**.



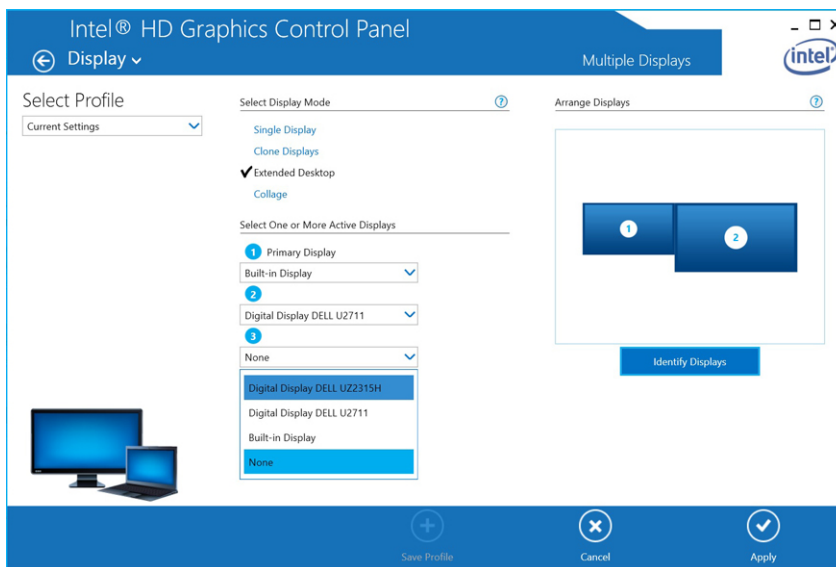
5. Klik på **Display (Skærm)** og vælg **Multiple Displays (Flere skærme)**.



6. Vælg din foretrukne skærmtilstand.



7. Vælg og arranger dine skærm til de foretrukne positioner, og klik så på **Apply (Anvend)** for at ændringerne bliver aktive.



Tekniske specifikationer

Input-standard USB type-C

Strømforsyning af Dell-computer Op til 90 W


Video-porte

- En DisplayPort (understøtter DP 1.2)
- En HDMI (understøtter HDMI 1.4a)
- En VGA-port

I/O-porte

- Et headset-stik
- En højttalerudgang

USB-porte

- To USB 3.0-porte i sidepanelet (en med PowerShare)
 -  **BEMÆRK:** Porte med PowerShare understøtter opladning med større strømstyrke, op til 1,5 A til BC 1.2-kompatible enheder.
- To USB 2.0-porte i bagpanelet

Netværksport

- Gigabit Ethernet (RJ-45)

Tabel 1. LED-indikatorer

Linkhastigheds-indikatorer	Ethernet-aktivitetsindikator
10 Mb = Grøn	Blinker gult
1.000 Mb = Orange	
1 Gb = Grøn + Orange	

Temperatur

- Drift: 0°C til 35°C
- Ikke i drift:
 - Opbevaring: –20°C til 60°C
 - Forsendelse: –20°C til 60°C

Fugtighed

- Drift: 10% til 80% (ikke-kondenserende)
- Ikke i drift:
 - Opbevaring: 5% til 90% (ikke-kondenserende)

- Transport: 5% til 90% (ikke-kondenserende)

Fysisk dimension

- Dimension – Basis: 315 mm (12,4") x 195 mm (7,7") x 426 mm (16,7")
- Vægt – 2,8 kg (6,17 lb)
- Skærmens vægt – 2,2 kg til 5,7 kg (4,9 lb til 12,6 lb)
- Panelmontering – Understøtter Dell Quick Release-skærme, VESA-adapterplade til brug med alle VESA-kompatible skærme op til 27"
- Højdejusteringsområde – 130 mm
- Vippeområde – -5° til 21°
- Drejning – 90° begge retninger
- Knap – Slumre/Vække for computer; slukke for computer

Mindste systemkrav



















- Microsoft Windows 10 (32-bit eller 64-bit)
- Microsoft Windows 8.1 (32-bit eller 64-bit)
- Microsoft Windows 8 (32-bit eller 64-bit)
- Microsoft Windows 7 (32-bit eller 64-bit)
- 1 GB hukommelse
- 1,6 GHz dual-core CPU (Central Processing Unit)
- 30 MB ledigt område på harddisken


**AC-effektinput
spænding/strøm** AC 100–240 V
3,3 A–2,2 A

**Effektforbrug i
dvaletilstand (uden
strømforsyning)** <1,0 W

Skærmopløsning


Tabel 2. Maksimal opløsning og opdateringshastighed der understøttes af din skærm

Understøtter maks. dual-skærmoutput	  DP	  HDMI	  DVI
 +  + 	1920 x 1200 60 Hz	1920 x 1200 60 Hz	Ikke relevant
 + 	1920 x 1200 60 Hz	1920 x 1200 60 Hz	Ikke relevant
 + 	1920 x 1200 60 Hz	Ikke relevant	1920 x 1200 60 Hz
 + 	Ikke relevant	1920 x 1200 60 Hz	1920 x 1200 60 Hz
	3840 x 2160 30 Hz	Ikke relevant	Ikke relevant
	Ikke relevant	3840 x 2160 30 Hz	Ikke relevant
	Ikke relevant	Ikke relevant	1920 x 1200 60 Hz

 **BEMÆRK:** Understøtning af opløsning er også afhængig af din skærms EDID-opløsning (Extended Display Identification Data).

Fejlfinding på Dells dock med skærmfod DS1000

Symptomer og løsninger

 **BEMÆRK:** Dells dock med skærmfod DS1000 fungerer kun med DisplayPort over USB-C eller Thunderbolt-protokoller, og er ikke kompatibel med alle USB-C-porte.


Tabel 3. Symptomer og løsninger

Symptomer	Foreslåede løsninger
Ingen video på skærmene tilsluttet til HDMI-, DP-kabel eller VGA-porten på dockingstationen.	<ul style="list-style-type: none"> • Kontroller, at computeren er tilsluttet til dockingstationen, ved at frakoble og gentilslutte til dockingstationen. • Kontroller at: <ul style="list-style-type: none"> – Videokablet monteret på panelet er korrekt fastgjort til dockingstationens videoport. – Skærmens outputindstilling er indstillet til det korrekte output. • Det kan være fordi skærmene understøtter højere opløsning, end dockingstationen er i stand til at understøtte. Kontroller, at opløsningen er sat til 1920 x 1200 eller 1920 x 1080 ved 59 Hz eller 60 Hz for begge skærme, under generelle indstillinger i Intels Graphics Control Panel (Grafikkontrolpanel). • Hvis der kun er vist en skærm, mens den anden ikke er, gå til Intels Graphics Control Panel (Grafikpanel), og under Multiple Displays (Flere skærme) vælg outputtet for den anden skærm. • Hvis din skærm er tilsluttet en dockingstation, så kan video-outputtet på din computer være deaktiveret. Se i din computers brugermanual, eller kontakt fabrikanten af computeren for at få assistance til at aktivere denne funktion.
Videoen på den tilsluttede skærm er forvrænget eller flimrer.	<ul style="list-style-type: none"> • Kontroller, at videokablet monteret på skærmen er korrekt fastgjort til dockingstationens videoport. • Når skærbilledet er forvrænget eller flimrer, nulstil din skærm til dens oprindelige indstillinger. Du kan nulstille din skærm ved at trykke på Menu-knappen på selve skærmen og vælge Restore Factory Settings (Gendan fabriksindstillinger). Eller frakobl skærmen fra dockingstationen og sluk og tænd skærmen for at nulstille den.

Symptomer	Foreslåede løsninger
Videoen på den tilsluttede skærm vises ikke som på en udvidet skærm.	<ul style="list-style-type: none"> Kontroller i Windows enhedshåndtering, at HD Graphics-softwaren er installeret. Åbn Intel HD Graphics kontrolpanel og gå til Multiple Displays-kontrollen (Flere skærme) og indstil skærmen til udvidet tilstand.
Lydstikket virker ikke, eller der er en forsinkelse i lyden.	<ul style="list-style-type: none"> Kontroller, at det er den rigtige afspilleenhed, der er valgt i computeren. Hvis din BIOS-installation har en aktiver/deaktiver-indstilling for lyd, sørg for, at den er sat til Enabled (Aktiveret). Den mest sandsynlige årsag til lydproblemer i dockingstationen er et dårligt lydudgangstik. Prøv først at slukke og tænde for dockingstationen. Hvis dette ikke virker, prøv at genindsætte lydkablet i dockingstationen fra den eksterne højttalerudgang.
USB-portene på dockingstationen fungerer ikke.	<ul style="list-style-type: none"> Kontroller, at computeren er tilsluttet til dockingstationen. Prøv at frakoble og gentilslutte til dockingstationen. Hvis din BIOS-installation har en aktiver/deaktiver-indstilling for USB, sørg for, at den er sat til Enabled (Aktiveret). Kontroller USB-portene. Prøv at tilslutte USB-enheden til en anden port. Kontroller i Windows enhedshåndtering, at den tilsluttede enhed vises.
HDCP-indhold vises ikke på den tilsluttede skærm.	Dockingstationen understøtter ikke HDCP-indhold.
LAN-porten fungerer ikke.	<ul style="list-style-type: none"> Kontroller, at Ethernet-kabelforbindelsen sidder fast på firewall og hub eller arbejdsstation. Hvis din BIOS-installation har en aktiver/deaktiver-indstilling for LAN/GBE, sørg for, at den er sat til Enabled (Aktiveret). Kontroller i Windows enhedshåndtering, at Realtek Gigabit Ethernet-controlleren er installeret. Geninstaller Realtek Ethernet-driveren, eller opdater din BIOS fra Dell.com/support.
Kabel-LED'en er ikke tændt, efter kablet er monteret til din vært.	<ul style="list-style-type: none"> Kontroller at din DS1000 er tilsluttet lysnettet. Kontroller, at computeren er tilsluttet til dockingstationen. Prøv at frakoble og gentilslutte til dockingstationen.
USB-porten virker ikke i pre-OS-miljø.	<p>Hvis din BIOS har en USB/Thunderbolt-konfigurationsside, sørg for, at følgende indstillinger er markeret:</p> <ol style="list-style-type: none"> 1. Enable USB Boot Support (Aktiver USB-start-understøttelse) 2. Enable External USB Port (Aktiver ekstern USB-port)

Symptomer	Foreslåede løsninger
	<ol style="list-style-type: none"> 3. Enable Thunderbolt Boot Support (Aktiver understøtning af Thunderbolt-start)
<p>PXE-start fra dock fungerer ikke.</p>	<ul style="list-style-type: none"> • Hvis din BIOS har en Integreret NIC-side, vælg Enabled w/PXE (Aktiver w/PXE). • Hvis din BIOS har en USB/Thunderbolt-konfigurationsside, sørg for, at følgende indstillinger er markeret: <ol style="list-style-type: none"> a. Enable USB Boot Support (Aktiver USB-start-understøttelse) b. Enable Thunderbolt Boot Support (Aktiver understøtning af Thunderbolt-start)
<p>USB-start fungerer ikke.</p>	<p>Hvis din BIOS har en USB/Thunderbolt-konfigurationsside, sørg for, at følgende indstillinger er markeret:</p> <ol style="list-style-type: none"> 1. Enable USB Boot Support (Aktiver USB-start-understøttelse) 2. Enable External USB Port (Aktiver ekstern USB-port) 3. Enable Thunderbolt Boot Support (Aktiver understøtning af Thunderbolt-start)

Kontakt Dell

 **BEMÆRK:** Hvis du ikke har en aktiv internetforbindelse, kan du finde kontaktoplysninger på købskvitteringen, pakkeslippen, fakturaen eller i Dells produktkatalog.

Dell giver flere muligheder for online- og telefonbaseret support og service. Tilgængeligheden varierer for de enkelte lande og produkter, og nogle tjenester findes muligvis ikke i dit område. Sådan kontakter du Dell omkring salg, teknisk support eller kundeservice:

1. Gå til **Dell.com/support**.
2. Vælg supportkategori.
3. Bekræft dit land eller område i rullemenuen **Choose a Country/Region (Vælg land/område)** fra listen nederst på siden.
4. Vælg det relevante service- eller supportlink alt afhængigt af, hvad du har brug for.