

# Penna Dell Canvas

Guida dell'utente



## Messaggi di N.B., Attenzione e Avvertenza

 **N.B.:** un messaggio N.B. (Nota Bene) indica informazioni importanti che contribuiscono a migliorare l'utilizzo del prodotto.

 **ATTENZIONE:** Un messaggio di ATTENZIONE indica un danno potenziale all'hardware o la perdita di dati, e spiega come evitare il problema.

 **AVVERTENZA:** Un messaggio di AVVERTENZA indica un rischio di danni materiali, lesioni personali o morte.

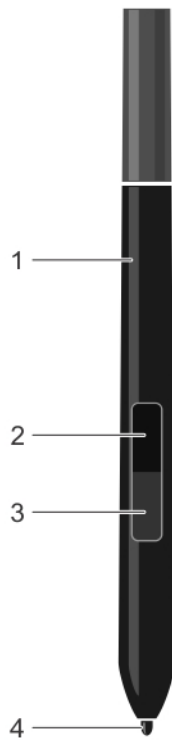
**Copyright © 2017 Dell Inc. o delle sue sussidiarie. Tutti i diritti riservati.** Dell, EMC e gli altri marchi sono marchi commerciali di Dell Inc. o delle sue sussidiarie. Gli altri marchi possono essere marchi dei rispettivi proprietari.

<b>1 Penna Canvas.....</b>	<b>4</b>
<b>2 Funzionalità della penna di Canvas.....</b>	<b>5</b>
Portapennino.....	5
Pennini.....	6
<b>3 Installazione dei driver software.....</b>	<b>8</b>
<b>4 Interazioni dell'utente.....</b>	<b>9</b>
<b>5 Personalizzazione della penna.....</b>	<b>10</b>
Funzioni dei pulsanti.....	11
Calibrazione della visualizzazione della penna.....	13
L'associazione degli input penna e tocco.....	14
Configurazione di Dell Canvas come schermo principale.....	14
Utilizzo di Dell Canvas come schermo esteso.....	14
Impostazioni del menu radiale.....	18
Impostazioni della penna e di Windows Ink.....	19
<b>6 Ricollocamento del pennino.....</b>	<b>21</b>
<b>7 Risoluzione dei problemi.....</b>	<b>23</b>

# Penna Canvas

La penna Canvas è progettata per un'esperienza di scrittura altamente precisa e naturale e può essere utilizzata direttamente sulla schermata di Dell Canvas. La penna utilizza la tecnologia di risonanza elettromagnetica (Electro-Magnetic Resonance, EMR) e si attiva in prossimità della schermata di Dell Canvas.

## Funzionalità della penna di Canvas

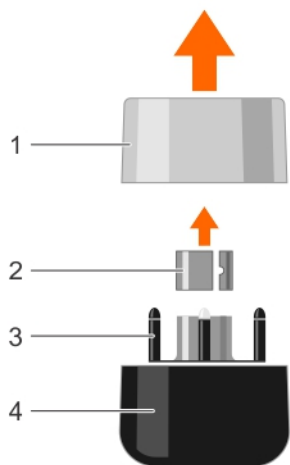


- |   |                          |   |                             |
|---|--------------------------|---|-----------------------------|
| 1 | Stilo                    | 2 | Pulsante penna superiore    |
| 3 | Pulsante penna inferiore | 4 | Punta della penna - pennino |

Per informazioni su come personalizzare le impostazioni di queste caratteristiche, vedere [personalizzazione della penna](#).

### Portapennino

Il portapennino include uno strumento per la rimozione del pennino e gli scomparti per contenerlo.

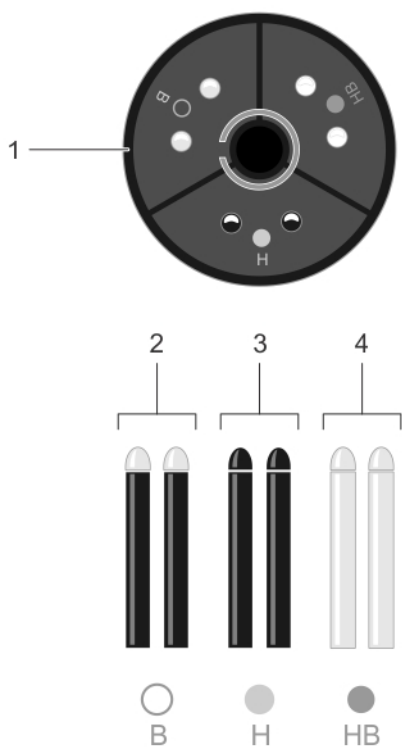


- 1 Tappo del portapennino
- 3 Portapennino

- 2 Strumento di rimozione del pennino
- 4 Base del portapennino

## Pennini

La penna è fornita con un totale di sette pennini. Sulla penna è installato un pennino rigido. Gli altri sei pennini si trovano nel portapennino, con due pennini per ogni tipo di durezza della punta: dura, media e morbida.



1 Portapennino  
3 H - Pennino duro

2 B - Pennino morbido  
4 HB - Pennino medio



## Installazione dei driver software

L'Aggiornamento dell'anniversario di Windows 10 1607 o versione successiva supporta le funzionalità della penna.

Il programma di installazione di Canvas può essere scaricato dal sito [dell.com/support](http://dell.com/support).

## Interazioni dell'utente

La penna non richiede batteria o cavi di alimentazione per funzionare. La punta rileva la pressione e l'inclinazione applicate. L'utilizzo della penna prevede quattro tecniche di base: puntamento, clic, doppio clic e trascinamento.

① **N.B.:** Quando non è in uso, posizionare la penna sull'apposito magnete contenuto in entrambi i lati di Canvas o direttamente nel pennino oppure su una superficie piana.

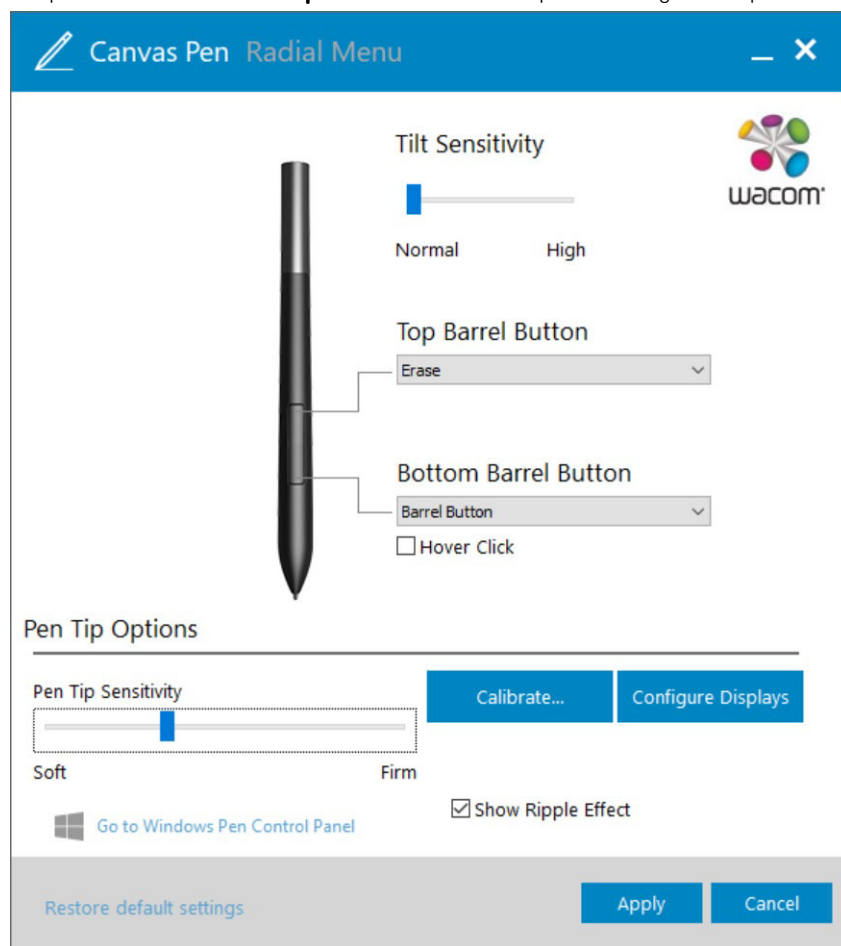
Tabella 1. Azioni dell'utente con la penna

Azione utente	Descrizione
Posizionamento	Per posizionare il puntatore sullo schermo, spostare la penna leggermente sopra la schermata di Dell Canvas senza toccarne la superficie. Per effettuare una selezione, premere la punta della penna sullo schermo.
Esecuzione di clic	Toccare lo schermo una volta con la punta della penna oppure appoggiare la penna sulla schermata di Canvas premendo abbastanza da registrare un clic.
Trascinamento	Selezionare un oggetto, quindi spostarlo facendo scorrere la punta della penna in tutta la schermata di Canvas.
Utilizzo dei pulsanti per accedere al livello superiore e inferiore della penna	Nei pulsanti è disponibile una serie di opzioni personalizzabili. Per impostazione predefinita, i pulsanti per accedere ai livelli superiore e inferiore sono rispettivamente impostati su Cancella e sul pulsante della penna. È possibile personalizzare le opzioni disponibili nella pagina delle impostazioni della <b>Penna Canvas</b> .
Utilizzo della sensibilità di pressione	Per disegnare, eseguire input penna o scrivere con sensibilità alla pressione, spostare la penna lungo la superficie dello schermo applicando una pressione diversa con la punta della penna: premere di più per aumentare lo spessore delle linee o la densità del colore oppure premere delicatamente per linee sottili o colori attenuati.
Disegno con inclinazione	L'inclinazione può essere utilizzata per controllare la forma e lo spessore delle linee in qualsiasi applicazione dotata di questa funzione.
Cancellazione	Nelle applicazioni che supportano questa funzione, lo strumento Gomma funziona come una gomma normale.

## Personalizzazione della penna

Fare clic su **Start > Dell Canvas > Canvas Pen** (Penna Canvas) nel sistema operativo Windows e personalizzare le impostazioni della penna.

Nel pannello di controllo della **penna Canvas** sono disponibili le seguenti impostazioni:



**Tabella 2. Impostazioni del pannello di controllo della penna Canvas**

Funzione	Descrizione
<b>Tilt sensitivity (Sensibilità di inclinazione)</b>	Consente di regolare la sensibilità di inclinazione della penna. Determina il grado di inclinazione dello strumento necessario per produrre il massimo effetto di inclinazione. Meno sarà inclinata la penna, maggiore sarà la sensibilità. Trascinare il dispositivo di scorrimento per aumentare o ridurre l'inclinazione.
<b>Top Barrel Button (Pulsante superiore sul fusto)</b>	Per impostazione predefinita è selezionata l'opzione Erase (Cancella). È possibile personalizzare questa impostazione scegliendo una funzione diversa dall'elenco a discesa. Per ulteriori

Funzione	Descrizione
	informazioni sulle varie funzioni elencate, consultare <a href="#">Funzioni dei pulsanti</a> .
<b>Bottom Barrel Button (Pulsante inferiore sul fusto)</b>	Per impostazione predefinita è selezionata l'opzione Barrel button (Pulsante fusto). È possibile personalizzare questa impostazione scegliendo una funzione diversa dall'elenco a discesa. Per ulteriori informazioni sulle diverse funzioni nell'elenco, consultare <a href="#">le funzioni dei pulsanti</a> .
<b>Hover Click (Clic posizionamento)</b>	Fare clic sulla casella di controllo per tenere la punta della penna vicino allo schermo e premere il pulsante laterale per impostare la funzione.
<b>Opzioni punta penna</b>	
<b>Pen tip sensitivity (Sensibilità punta della penna)</b>	Consente di regolare la pressione del clic e la sensibilità della pressione. Trascinare il dispositivo di scorrimento effettuare l'impostazione desiderata.
<b>Calibrate (Calibra)</b>	È possibile calibrare la visualizzazione della penna in modo da allineare il cursore sullo schermo con la posizione della penna sullo schermo di Canvas. Per ulteriori informazioni, consultare <a href="#">Calibrazione della visualizzazione della penna</a> .
<b>Configure Displays (Configura schermi)</b>	Consente di configurare le impostazioni degli schermi.
<b>Show Ripple Effect (Mostra effetto Ripple)</b>	Per attivare la risposta visiva per la penna, fare clic sulla casella di controllo.
<b>Restore default settings (Ripristina impostazioni predefinite)</b>	Annulla le modifiche e ripristina le impostazioni predefinite.

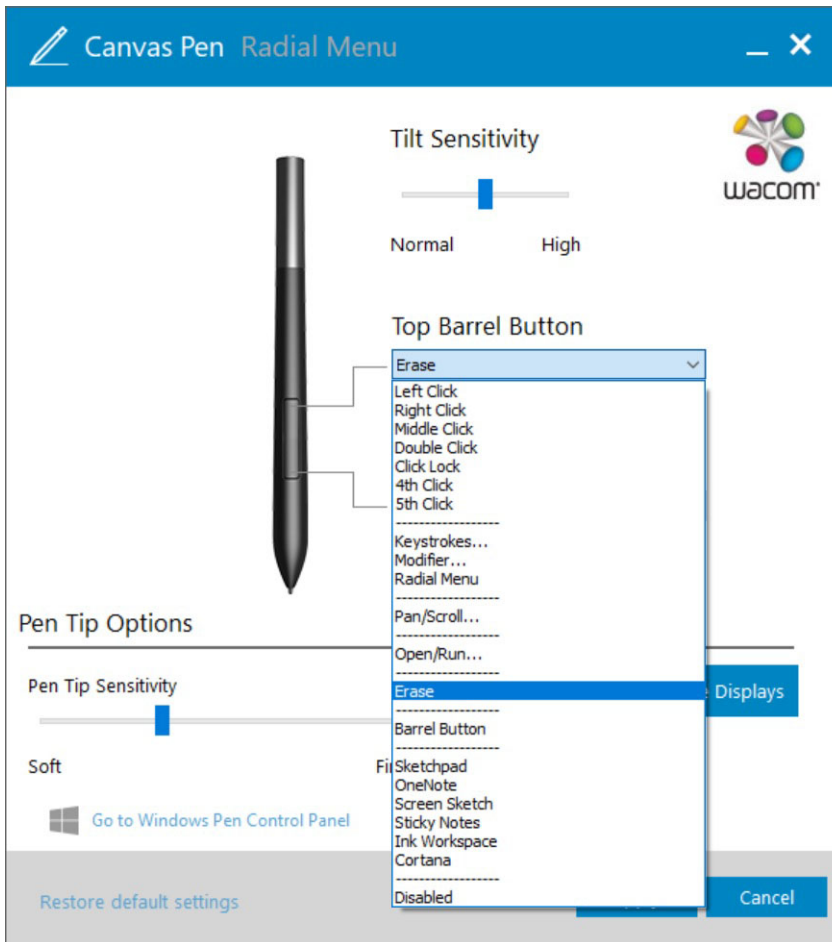
Argomenti:

- [Funzioni dei pulsanti](#)
- [Calibrazione della visualizzazione della penna](#)
- [L'associazione degli input penna e tocco](#)
- [Impostazioni del menu radiale](#)
- [Impostazioni della penna e di Windows Ink](#)

## Funzioni dei pulsanti

Questo argomento descrive le varie impostazioni configurabili dei pulsanti per accedere al livello superiore e inferiore della penna. Le opzioni disponibili sono simili per entrambi i pulsanti.





**Tabella 3. Funzioni dei pulsanti**

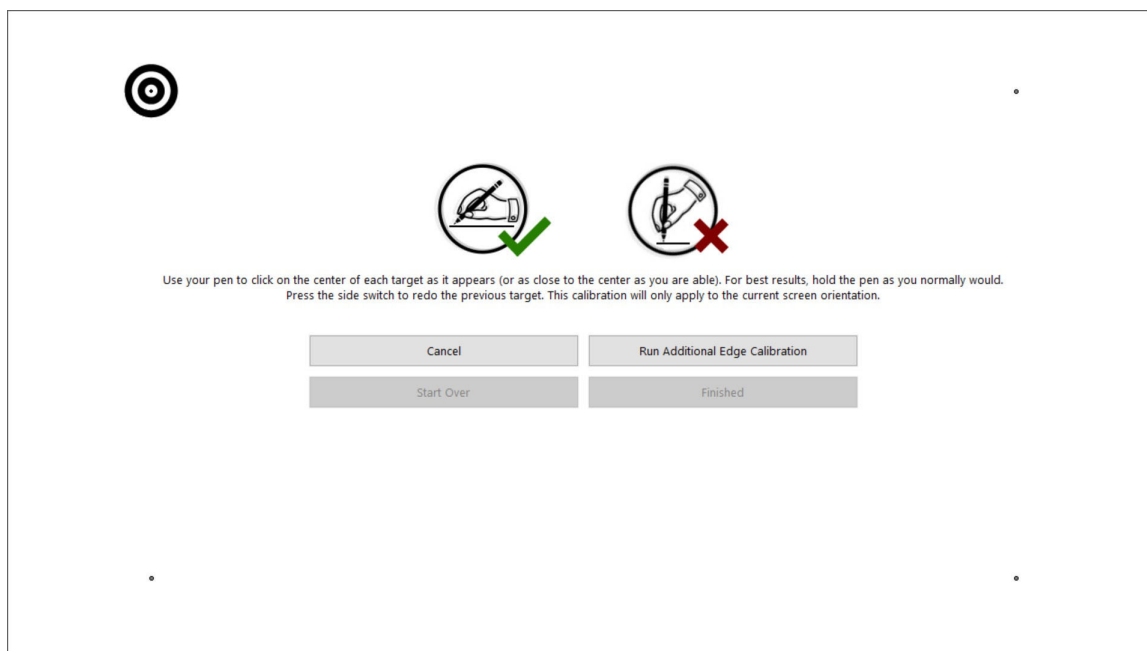
Funzione	Descrizione
Clic con il pulsante sinistro	Esegue una funzione simile a quella del clic con il pulsante sinistro del mouse.
Clic con il pulsante destro	Esegue una funzione simile a quella del clic con il pulsante destro del mouse, visualizzando un menu.
Clic con il pulsante centrale	Esegue una funzione simile a quella del clic con il pulsante centrale del mouse.
Doppio clic	Esegue una funzione simile a quella del doppio clic con il pulsante sinistro doppio clic.
Blocco clic	Utile per trascinare oggetti o selezionare blocchi di testo.
4° clic	Esegue una funzione simile a quella di una successione di 4 clic del mouse.
5° clic	Esegue una funzione simile a quella di una successione di 5 clic del mouse.
Pressione di tasti	Questa opzione consente di simulare l'azione di premere tasti.
Modifica	Questa opzione consente di simulare i tasti di modifica, come MAIUSC, ALT o CTRL.
Menu radiale	Visualizza le opzioni del menu radiale.

Funzione	Descrizione
Panoramica/Scorrimento rapido	Consente di posizionare un'immagine con qualunque orientamento all'interno del riquadro attivo.
Apri/Esegui	Aprire una finestra di dialogo in cui è possibile scegliere un'applicazione o un file specifico.
Cancella i dati	La punta della penna funziona come una gomma in tutte le applicazioni che supportano questa funzionalità.
Pulsante della penna	Il pulsante della penna supporta la funzione della penna predefinita di Windows 10.
Blocco da disegno	Aprire il blocco da disegno.
OneNote	Aprire OneNote.
Schizzo su schermata	Aprire lo schizzo su schermata dall'Area Windows Ink.
Memo	Aprire le note permanenti.
Area Windows Ink	Aprire l'area di lavoro Windows Ink.
Cortana	Aprire l'applicazione della Guida di Windows.
Disattivato	Disattivare il pulsante.

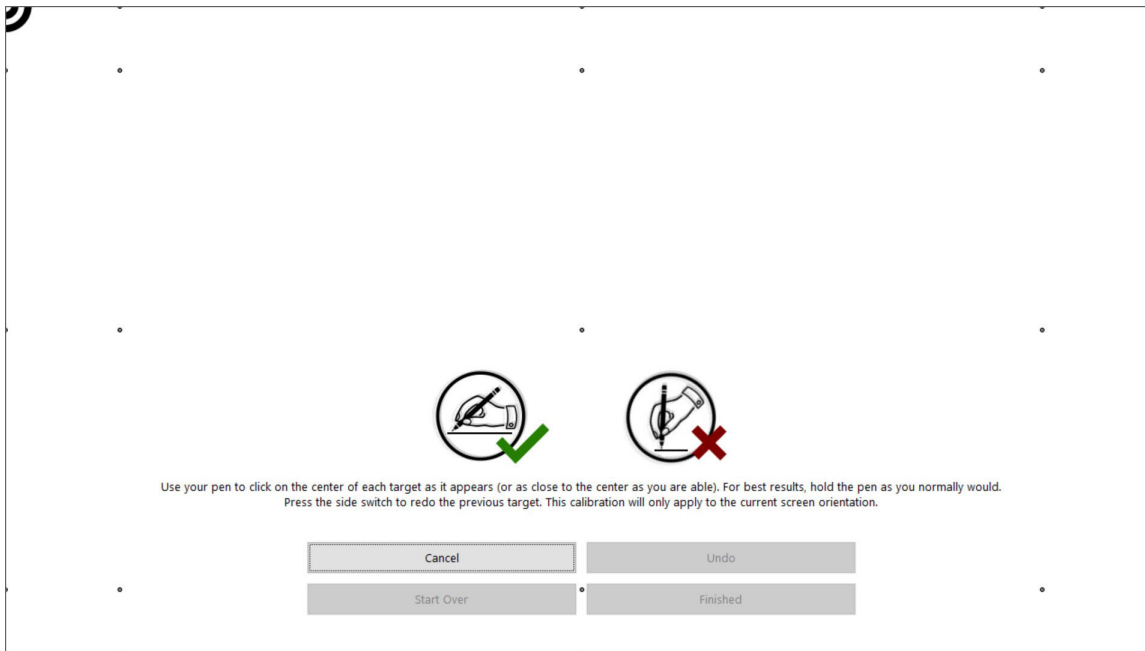
## Calibrazione della visualizzazione della penna

Per ottimizzare le prestazioni, calibrare la visualizzazione della penna in modo da allineare il cursore sullo schermo con la posizione della penna sullo schermo di Canvas. Per calibrare la penna sullo schermo di Dell Canvas, è possibile eseguire le seguenti operazioni:

- 1 Fare clic su **Start > Dell Canvas > Canvas Pen** (Penna Canvas) nel sistema operativo Windows.  
Viene visualizzata la pagina delle impostazioni del **pannello di controllo della penna Canvas**.
- 2 Fare clic su **Calibrate** (Calibra).
- 3 Per calibrare la visualizzazione della penna, seguire le istruzioni sullo schermo.



- 4 Se necessario, per eseguire la calibrazione sui bordi della schermata, fare clic su **Run Additional Edge Calibration** (Esegui ulteriore calibrazione dei bordi).



## L'associazione degli input penna e tocco

Per garantire che gli input penna e tocco siano correttamente associati alla schermata di Dell Canvas, è consigliabile impostare Dell Canvas come schermo principale. È inoltre possibile associare gli input penna e tocco alla schermata di Dell Canvas quando viene utilizzata come schermo esteso.

Per ulteriori informazioni sulla configurazione di queste impostazioni, consultare i seguenti argomenti:

- [Utilizzo di Dell Canvas come schermo principale](#)
- [Utilizzo di Dell Canvas come schermo esteso](#)

## Configurazione di Dell Canvas come schermo principale

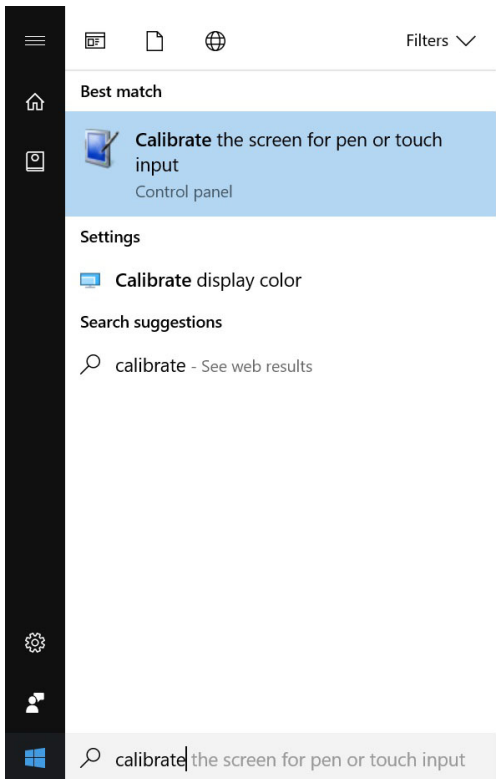
Per impostare Dell Canvas come schermo principale, eseguire i seguenti passaggi:

- 1 Fare clic su **Start > Impostazioni di Windows > Sistema > Schermo**.
- 2 Fare clic su **Identifica**.
- 3 Selezionare lo schermo Dell Canvas nella finestra **Personalizza il tuo schermo**.
- 4 Selezionare **Imposta come schermo principale**.
- 5 Fare clic su **Applica**.

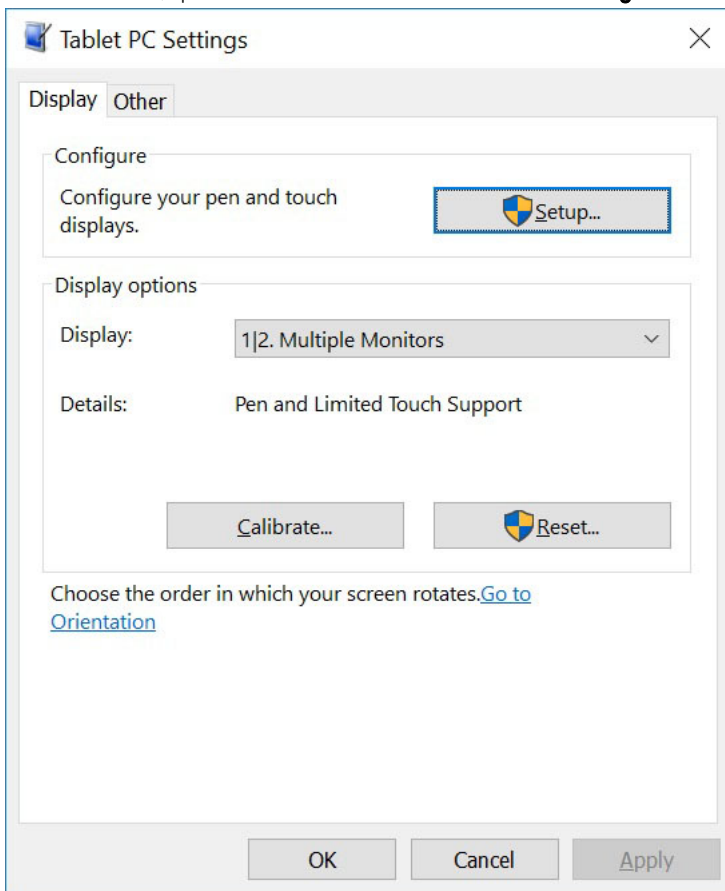
## Utilizzo di Dell Canvas come schermo esteso

Associare gli input penna e tocco allo schermo di Dell Canvas quando si utilizza Dell Canvas come schermo esteso.

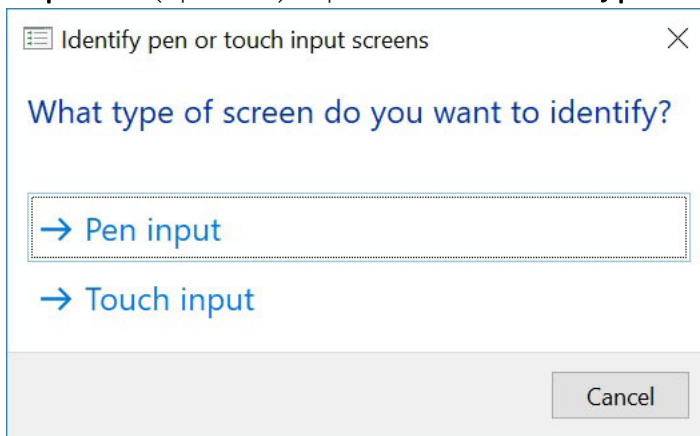
- 1 Digitare *Calibrate* (Calibra) nel campo di ricerca della barra delle applicazioni.
- 2 Fare clic sul risultato *Calibrate the screen for pen or touch input* (Calibra lo schermo per l'input penna o tocco).



- 3 Nel pannello di controllo **Impostazioni Tablet PC**, selezionare *Dell Canvas* dall'elenco a discesa della sezione **Opzioni di visualizzazione**, quindi fare clic su **Installa** nella sezione **Configura**.



- 4 Scegliere **Pen input** (Input penna) o **Input touch** (Input tocco) nel pannello di controllo **Identify pen or touch screens** (Identifica



schermi per input penna o tocco).

- 5 Leggere attentamente le istruzioni e premere INVIO finché sullo schermo di Canvas non viene visualizzata la schermata di configurazione.

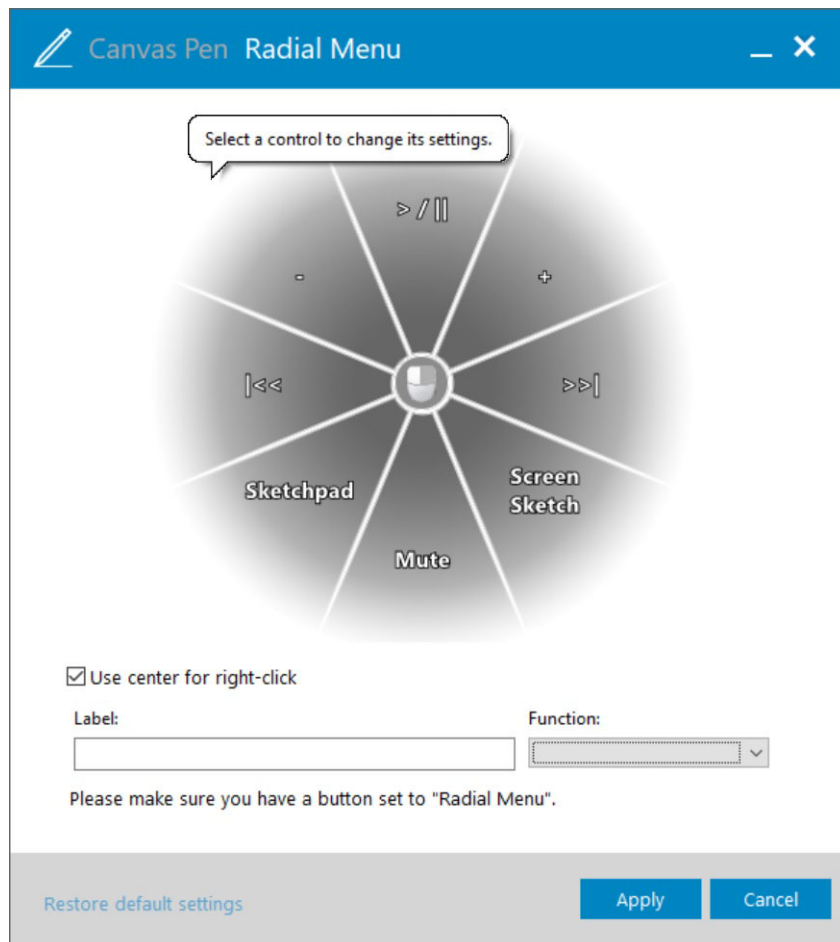
- 6 Toccare lo schermo di Canvas con la penna o con il dito per associare l'input allo schermo di Canvas.



- 7 Fare clic su **OK** nel pannello di controllo **Impostazioni Tablet PC**.

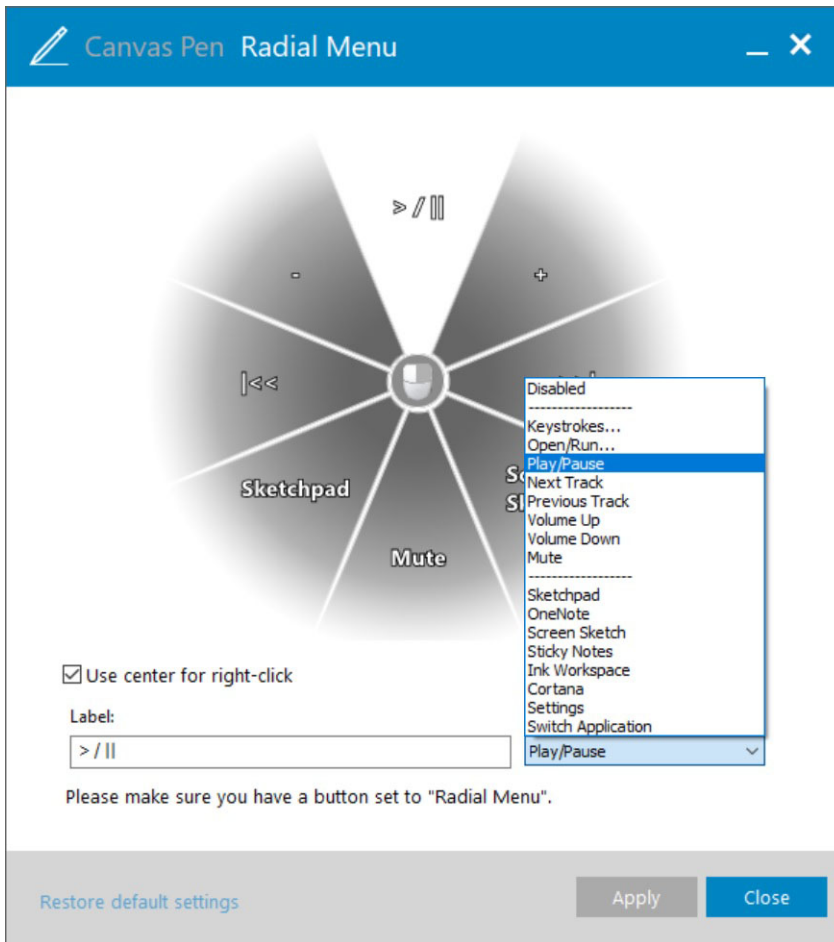
# Impostazioni del menu radiale

Il pannello di controllo del **Menu radiale** consente di accedere rapidamente alle funzioni di modifica, navigazione e controllo dei contenuti multimediali. È possibile personalizzare l'etichetta, scegliere diverse funzioni dall'elenco a discesa e aggiungerle alle impostazioni del **Menu**



radiale.

Facendo clic sul menu radiale, è possibile visualizzare tutte le funzionalità che possono essere aggiunte alle impostazioni del **Menu radiale**.



## Impostazioni della penna e di Windows Ink

Fare clic su **Start > Impostazioni di Windows > Dispositivi > Pen & Windows Ink** (Penna e Windows Ink) e personalizzare le impostazioni della penna Canvas nel sistema operativo Windows. Per maggiori informazioni sulle impostazioni, visitare il sito Web Microsoft all'indirizzo <https://microsoft.com>.

Le seguenti impostazioni nell'immagine possono essere personalizzate nel Pannello di controllo di Windows:

Settings

Home

Find a setting

Devices

- Bluetooth & other devices
- Printers & scanners
- Mouse
- Touchpad
- Typing
- Pen & Windows Ink**
- Wheel
- AutoPlay
- USB

## Pen & Windows Ink

### Pen

Choose which hand you write with

Left Hand

Show Visual Effects  On

Show cursor  On

Ignore touch input when I'm using my pen  Off

Show the handwriting panel when not in tablet mode and there's no keyboard attached  On

Improve how well your PC recognizes your handwriting. Try it out with words your PC sometimes misunderstands. Not all languages are supported.

[Get to know my handwriting](#)

### Additional pen settings

Your device comes with more pen settings in an app

[Open app](#)

Have a question?

[Get help](#)

Make Windows better.

[Give us feedback](#)

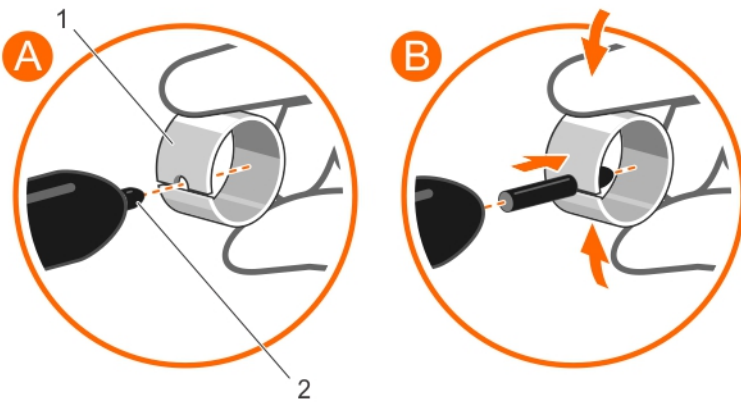


## Ricollocamento del pennino

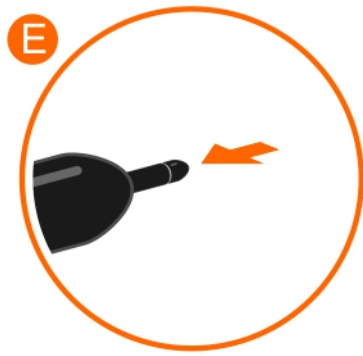
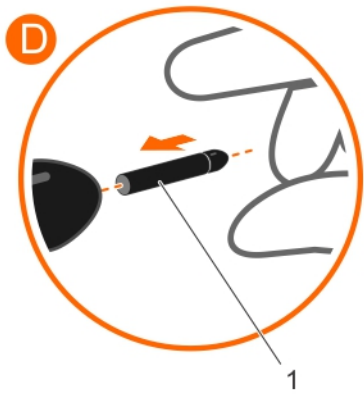
Per proteggere lo schermo dai graffi e per ottenere prestazioni migliori, periodicamente è opportuno sostituire il pennino. I nuovi pennini sono ordinabili online dalla pagina Dell Canvas del sito Dell.com.

**ATTENZIONE:** La punta del pennino si usura con il normale utilizzo. Sostituire il pennino quando inizia ad accorciarsi o la punta si appiattisce. Una pressione eccessiva accorcia i tempi di usura.

- 1 Per rimuovere il pennino, afferrare l'apposito strumento [A], [1] con l'apertura rivolta verso il pennino [A], [2].
- 2 Stringere il pennino con lo strumento e rimuoverlo dal fusto della penna [B], [C].



- 3 Per inserire il pennino, afferrarlo con le dita [D], [1].
- 4 Far scorrere l'estremità del nuovo pennino nel fusto della penna [E], [F].



F



## Risoluzione dei problemi

La tabella seguente elenca i problemi più frequenti della penna Canvas e le possibili soluzioni:

**Tabella 4. Problemi della penna Canvas**

Problema	Soluzione
La penna funziona solo in modalità mouse e non permette di disegnare o scrivere con sensibilità alla pressione.	<ul style="list-style-type: none"> <li>• Verificare che il software del driver della penna sia installato correttamente.</li> <li>• Reinstallare il software del driver.</li> <li>• Verificare che lo strumento selezionato nell'applicazione e l'applicazione in cui è utilizzata la penna supportino la sensibilità alla pressione.</li> </ul>
La penna non permette di disegnare o scrivere con sensibilità alla pressione.	<ul style="list-style-type: none"> <li>• Verificare che l'applicazione in cui è utilizzata la penna supporti questa funzionalità con sensibilità alla pressione.</li> <li>• Verificare di avere selezionato le opzioni appropriate nell'applicazione stessa.</li> </ul>
È difficile fare clic.	<ul style="list-style-type: none"> <li>• Regolare le impostazioni di sensibilità della punta della penna.</li> <li>• Calibrare la precisione della penna nella pagina delle impostazioni di Canvas.</li> </ul>
La penna seleziona tutto o non smette di disegnare.	Regolare le impostazioni di sensibilità della punta della penna.
La mappatura del cursore della penna perde l'allineamento quando si duplicano due o più schermi con proporzioni diverse.	Estendere l'immagine tra gli schermi o proiettare su uno schermo solo.
La penna non funziona.	Controllare la connessione USB tra Dell Canvas e il sistema host.
Il cursore della penna viene visualizzato su uno schermo diverso da quello di Dell Canvas.	<p>Calibrare la visualizzazione della penna in modo da allineare il cursore sullo schermo con la posizione della penna sullo schermo.</p> <p>Eseguire lo strumento Impostazioni Tablet PC per assegnare l'input della penna allo schermo corretto.</p>