

Dell Canvas Pen

Guía del usuario



Notas, precauciones y avisos

 **NOTA:** Una NOTA indica información importante que le ayuda a hacer un mejor uso de su producto.

 **PRECAUCIÓN:** Una PRECAUCIÓN indica la posibilidad de daños en el hardware o la pérdida de datos, y le explica cómo evitar el problema.

 **AVISO:** Un mensaje de AVISO indica el riesgo de daños materiales, lesiones corporales o incluso la muerte.

Copyright © 2017 Dell Inc. o sus filiales. Todos los derechos reservados. Dell, EMC, y otras marcas comerciales son marcas comerciales de Dell Inc. o de sus filiales. Puede que otras marcas comerciales sean marcas comerciales de sus respectivos propietarios.

Tabla de contenido

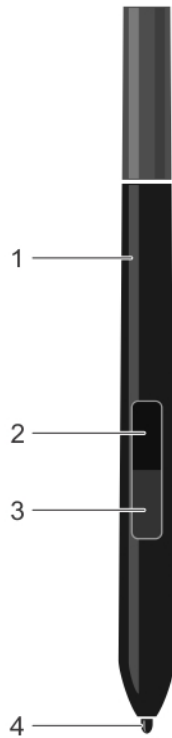
1 Canvas Pen.....	4
2 Características del Canvas Pen.....	5
Soporte de puntas.....	5
Puntas.....	6
3 Instalación de los controladores del software.....	8
4 Interacciones del usuario.....	9
5 Personalización del lápiz.....	10
Funciones de botones.....	11
Calibración de la visualización del lápiz.....	13
Asociación de entradas de lápiz y táctil.....	14
Configuración de Dell Canvas como pantalla principal.....	14
Uso de Dell Canvas como pantalla extendida.....	14
Configuración del Menú radial.....	18
Configuración de Pen & Windows Ink.....	19
6 Reemplazo de la punta del lápiz.....	21
7 Solución de problemas.....	23



Canvas Pen

El Canvas Pen está diseñado para una experiencia en escritura altamente precisa y natural, y se puede utilizar directamente sobre la pantalla de Dell Canvas. El lápiz utiliza la tecnología de resonancia electromagnética (REM) y se activa cuando se acerca a la pantalla de Dell Canvas.

Características del Canvas Pen

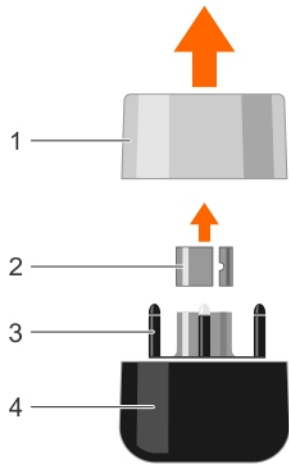


- | | | | |
|---|---------------------------|---|---------------------------|
| 1 | Lápiz | 2 | Botón superior del barril |
| 3 | Botón inferior del barril | 4 | Punta del lápiz (pluma) |

Para obtener más información sobre cómo personalizar la configuración para estas funciones, consulte [personalización de lápiz](#).

Soporte de puntas

El soporte de puntas incluye una herramienta para la extracción de la punta y compartimentos para guardar las puntas.

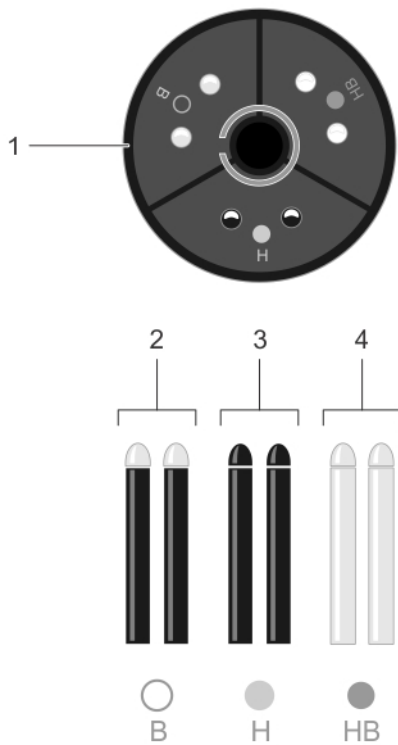


- 1 Cubierta del soporte de puntas
- 3 Soporte de puntas

- 2 Herramienta para la extracción de puntas
- 4 Base del soporte de puntas

Puntas

El lápiz se envía con un total de siete puntas. Una punta dura está colocada en el lápiz. Además, hay seis puntas en el soporte de puntas con dos puntas de cada tipo: más duras, dureza media y suaves.



1 Soporte de puntas
3 H—Punta dura

2 B—Punta suave
4 HB—Punta de dureza media



Instalación de los controladores del software

La versión 1607 de Microsoft Windows 10 Anniversary Update o superior admite la funciones del lápiz.

Puede iniciar sesión en dell.com/support para descargar la aplicación Canvas Installer.

Interacciones del usuario

El lápiz no requiere batería ni cable de alimentación para funcionar. Detecta la cantidad de presión y la inclinación aplicadas a la punta. Las cuatro técnicas básicas para el uso del lápiz son: señalar, hacer clic, hacer doble clic y arrastrar.

① **NOTA:** Cuando no se use el lápiz, colóquelo en el soporte magnético que se encuentra en ambos laterales de Canvas, en el sujetador de lápiz y puntas o en una superficie plana.

Tabla 1. Acciones del usuario para usar el lápiz

Acción del usuario	Descripción
Posicionamiento	Para definir la posición del cursor en la pantalla, mueva el lápiz suavemente sobre la pantalla de Dell Canvas sin tocar la superficie de la pantalla. Para hacer una selección, presione la punta del lápiz en la pantalla.
Hacer clic	Toque la pantalla una vez con la punta del lápiz o toque la pantalla con el lápiz con suficiente presión como para registrar un clic.
Arrastrar	Seleccione un objeto y luego deslice la punta del lápiz por la pantalla de Canvas para mover el objeto.
Uso de los botones superior e inferior del barril	Los botones tienen opciones personalizables. De manera predeterminada, el botón superior está establecido en Erase (Borrar) y el inferior en Barrel (Barril). Puede personalizar las opciones en la página de configuración Canvas Pen .
Trabajar con sensibilidad a la presión	Para dibujar, firmar o escribir con sensibilidad a la presión, mueva el lápiz por la superficie de la pantalla aplicando diferente presión hacia abajo en la punta del lápiz. Presione con fuerza para obtener líneas gruesas o color denso. Presione con cuidado para obtener líneas finas o colores suaves.
Dibujar con inclinación	Se puede aplicar inclinación para regular la forma y el grosor de la línea en cualquier aplicación que admita esta función.
Borrar	En aplicaciones que admiten esta función, el borrador del lápiz funciona como una goma de borrar de lápiz.

Personalización del lápiz

Vaya a **Start (Inicio) > Dell Canvas > Canvas Pen** en el sistema operativo Windows y personalice las opciones del lápiz.

Las siguientes opciones de configuración están disponibles en la configuración del panel de control del **Canvas Pen**:

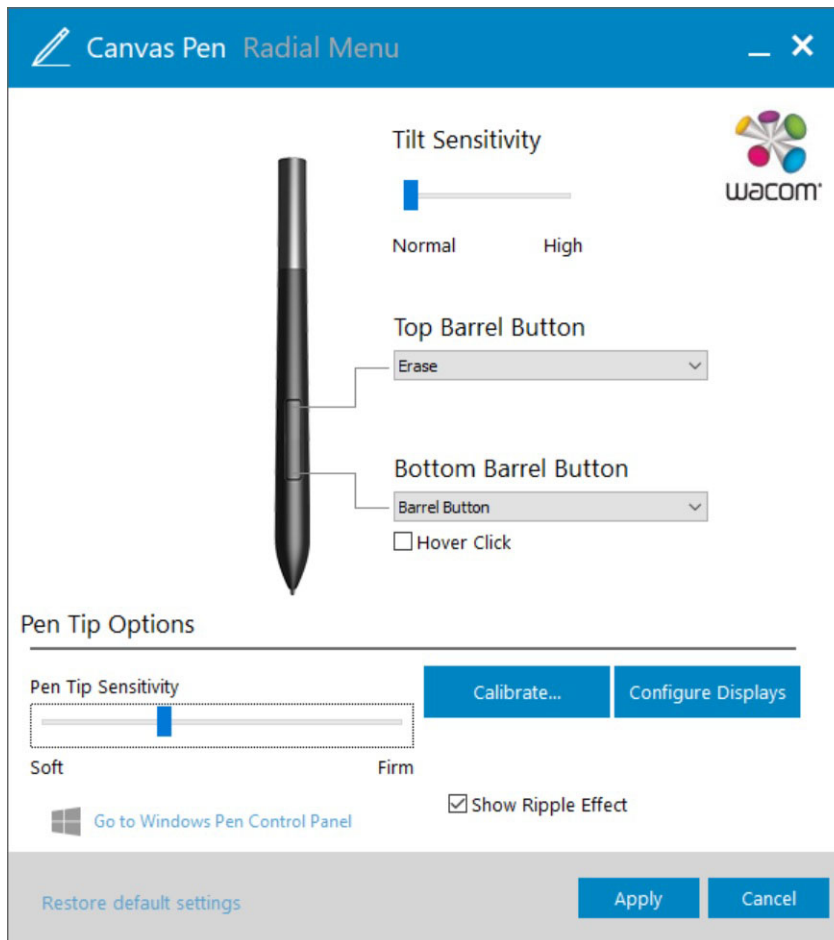


Tabla 2. Configuración del panel de control del Canvas Pen

Función	Descripción
Tilt sensitivity (Sensibilidad a la inclinación)	Le permite ajustar la sensibilidad a la inclinación del lápiz. Determina a cuánto puede inclinar la herramienta para generar el máximo efecto de inclinación. A alta sensibilidad, necesitará inclinar el lápiz en menor proporción que a baja sensibilidad. Arrastre el control deslizante para aumentar o disminuir la inclinación.
Botón superior del barril	La opción Erase (Borrar) está seleccionada de manera predeterminada. Puede personalizar la configuración si se opta por una función diferente de la lista desplegable. Para obtener más información acerca de las diferentes funciones de la lista, consulte funciones de botones .

Función	Descripción
Botón inferior del barril	El botón Barrel (Barril) está seleccionado de manera predeterminada. Puede personalizar la configuración si se opta por una función diferente de la lista desplegable. Para obtener más información acerca de las diferentes funciones de la lista, consulte funciones de botones .
Hover Click (Detener punta)	Haga clic en la casilla de verificación para mantener la punta del lápiz cerca de la pantalla y presione el interruptor lateral para realizar una función de ajuste.
Opciones de la punta del lápiz	
Pen tip sensitivity (Sensibilidad de la punta del lápiz)	Le permite ajustar la presión del clic y la sensibilidad a la presión. Desplace el control deslizante para cambiar la configuración a la configuración deseada.
Calibrate (Calibrar)	Puede calibrar la visualización del lápiz para alinear el cursor de la pantalla con la posición del lápiz en la pantalla de Canvas. Para obtener más información, consulte calibración de la visualización del lápiz .
Configure Displays (Configurar pantallas)	Permite establecer la configuración de pantallas.
Show Ripple Effect (Mostrar efecto dominó)	Para activar comentarios visuales para el lápiz, haga clic en la casilla de verificación.
Restore default settings (Restaurar configuración predeterminada)	Restaura los cambios a la configuración predeterminada.

Temas:

- [Funciones de botones](#)
- [Calibración de la visualización del lápiz](#)
- [Asociación de entradas de lápiz y táctil](#)
- [Configuración del Menú radial](#)
- [Configuración de Pen & Windows Ink](#)

Funciones de botones

En esta sección se describen las diferentes configuraciones de los botones superior e inferior del barril. Las opciones son similares para ambos botones.



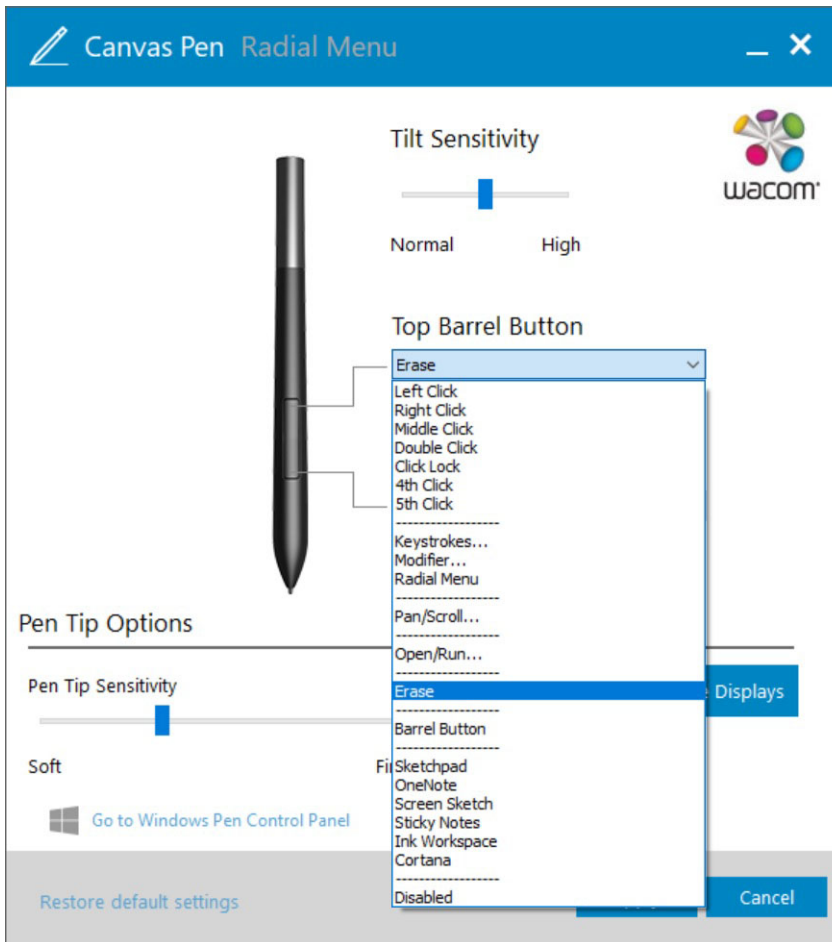


Tabla 3. Funciones de botones

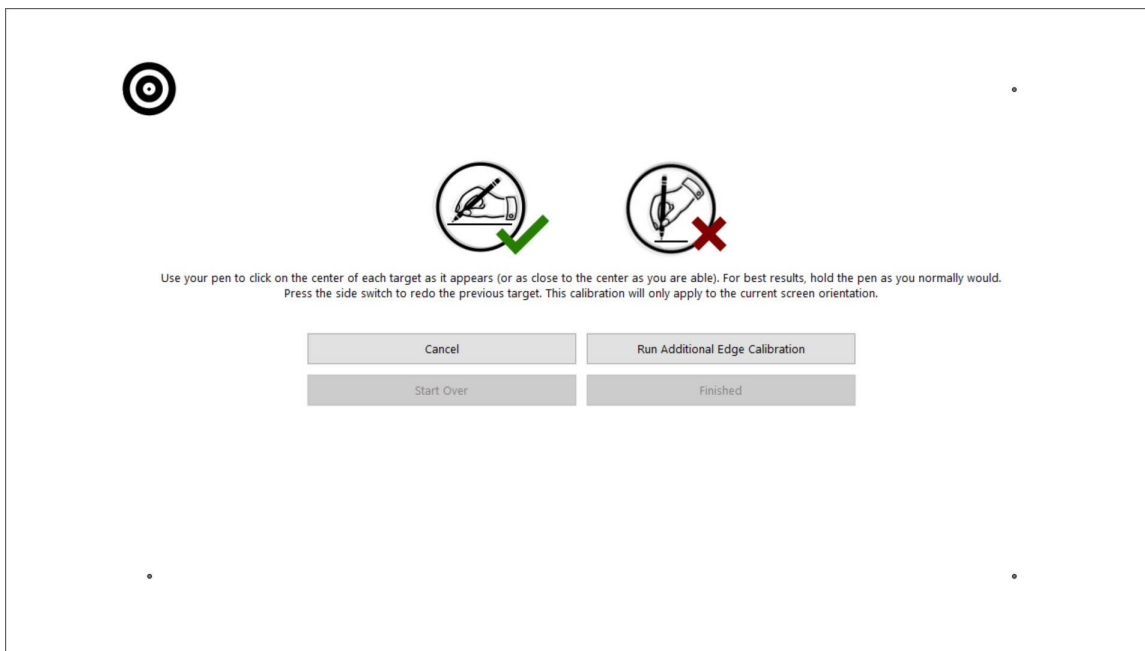
Función	Descripción
Left Click (Clic con el botón izquierdo)	Tiene una función similar a la del botón izquierdo de un mouse.
Clic con el botón derecho del ratón	Tiene una función similar a la del botón derecho de un mouse (que muestra un menú).
Middle Click (Clic con el botón central)	Tiene una función similar a la del botón central de un mouse.
Double Click (Doble clic)	Es similar a hacer doble clic izquierdo.
Click Lock (Mantener el botón presionado)	Es útil para arrastrar objetos o seleccionar bloques de textos.
4th Click (Clic en el 4to botón)	Tiene una función similar a la del 4to botón de un mouse.
5th Click (Clic en el 5to botón)	Tiene una función similar a la del 5to botón del mouse.
Keystrokes (Pulsación de teclas)	Si selecciona esta opción podrá simular pulsaciones de teclas.
Modificador (Modifier)	Si selecciona esta opción podrá simular teclas modificadoras como: Shift, Alt o CTRL.
Radial Menu (Menú radial)	Muestra las opciones del Menú radial.
Pan/Scroll (Deslizar/Desplazar)	Le permite posicionar una imagen en cualquier dirección dentro del panel activo.
Open/Run (Abrir/Ejecutar)	Se abre un cuadro de diálogo donde puede elegir una aplicación o un archivo específico.

Función	Descripción
Borrar	La punta del lápiz funciona como una goma de borrar en todas las aplicaciones que admiten esta funcionalidad.
Barrel Button (Botón del barril)	El Botón del barril admite la función predeterminada del botón del lápiz en Windows 10.
Sketchpad (Bloc de bocetos)	Se abre Sketchpad.
OneNote	Se abre OneNote.
Screen Sketch (Anotación en captura de pantalla)	Se abre Sketchpad desde Windows Ink Workspace (Área de trabajo de Windows Ink).
Sticky Notes (Notas rápidas)	Se abre Sticky Notes.
Ink Workspace (Área de trabajo de Ink)	Se abre Ink Workspace.
Cortana	Abre la aplicación de ayuda en Windows
Disabled (Desactivado)	Desactiva el botón.

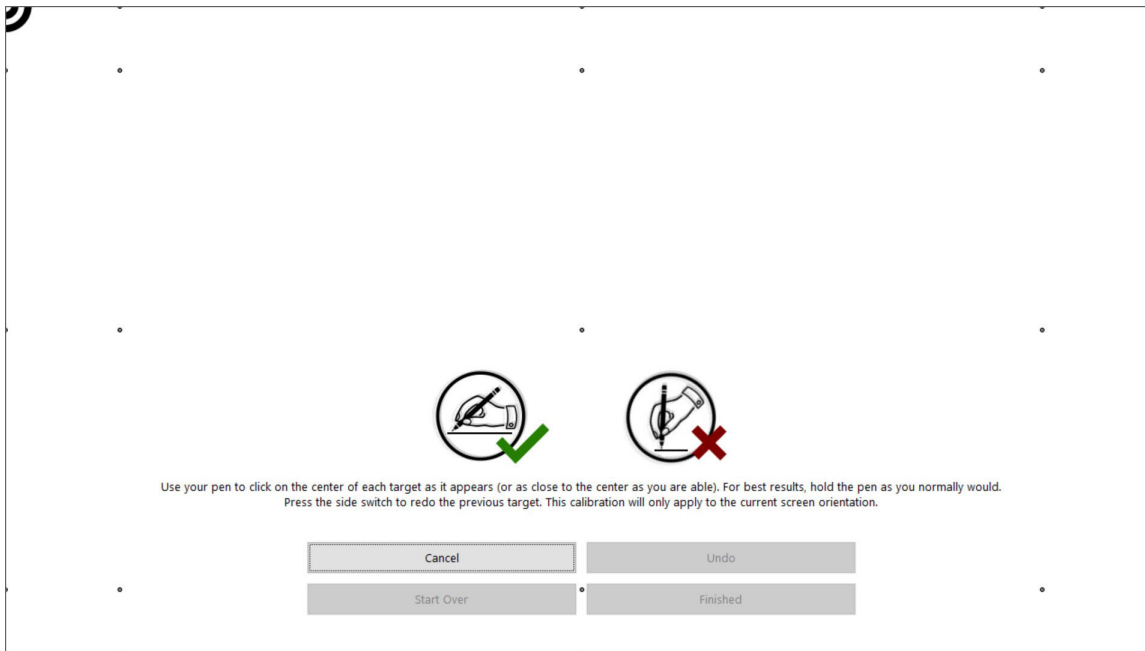
Calibración de la visualización del lápiz

Para un rendimiento óptimo, calibre la visualización del lápiz para alinear el cursor de la pantalla con la posición del lápiz en la pantalla de Canvas. Puede seguir estos pasos para calibrar el lápiz sobre la pantalla de Dell Canvas:

- 1 Vaya a **Start (Inicio) > Dell Canvas > Canvas Pen** en el sistema operativo Windows. Aparecerá la página de configuración del **panel de control de Canvas Pen**.
- 2 Haga clic en **Calibrate (Calibrar)**.
- 3 Para calibrar la pantalla, siga las instrucciones de la pantalla.



- 4 Para calibrar en los bordes de la pantalla, haga clic en **Run Additional Edge Calibration (Ejecutar calibración adicional de bordes)** si es necesario.



Asociación de entradas de lápiz y táctil

Para asegurarse de que las entradas del lápiz y táctil estén correctamente asociadas a la pantalla de Dell Canvas, se recomienda tener la Dell Canvas como pantalla principal. También puede asociar las entradas de lápiz y táctil a la pantalla de Dell Canvas cuando se utiliza como pantalla extendida.

Para obtener más información sobre cómo realizar esta configuración, consulte los siguientes temas:

- [Uso de Dell Canvas como pantalla principal](#)
- [Uso de Dell Canvas como pantalla extendida](#)

Configuración de Dell Canvas como pantalla principal

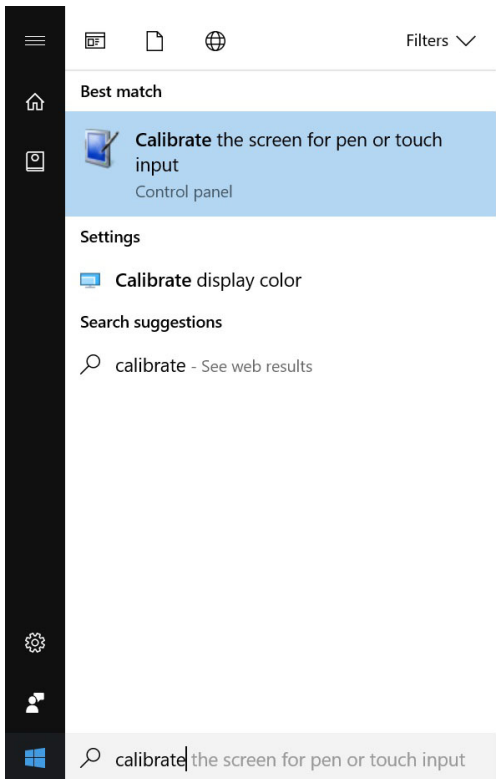
Para establecer Dell Canvas como pantalla principal, siga los siguientes pasos:

- 1 Vaya a **Start (Inicio) > Windows Settings (Configuración de Windows) > System (Sistema) > Display (Pantalla)**.
- 2 Haga clic en **Identify (Identificar)**.
- 3 Seleccione la pantalla de Dell Canvas en la ventana **Personalice su pantalla**.
- 4 Seleccione **Make this my main display (Establecer como pantalla principal)**.
- 5 Haga clic en **Aplicar**.

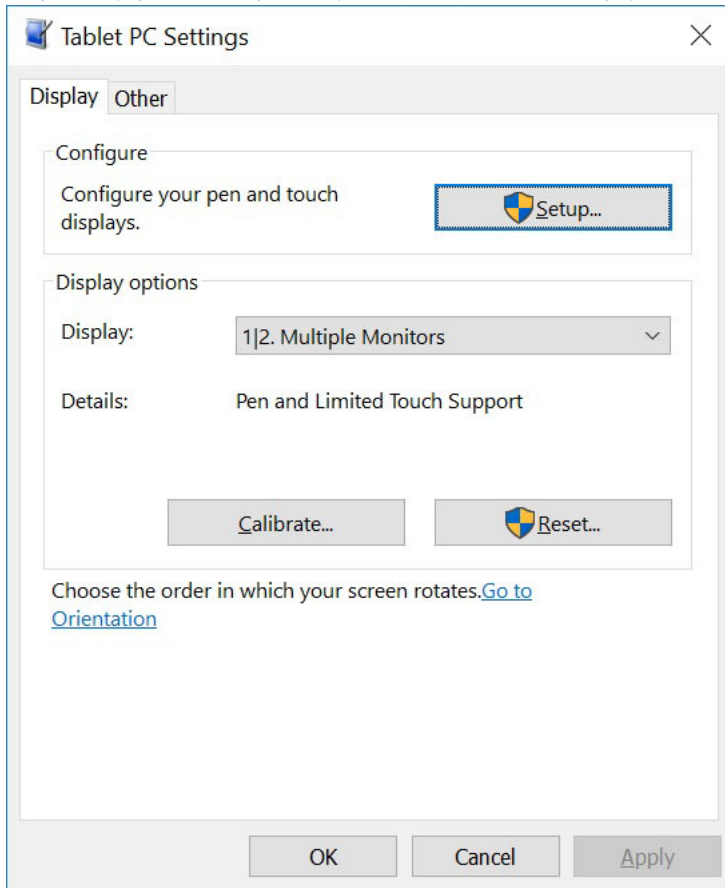
Uso de Dell Canvas como pantalla extendida

Asocie las entradas de lápiz y táctil con la pantalla de Dell Canvas al usar Dell Canvas como pantalla extendida.

- 1 Ingrese *Calibrate (Calibrar)* en el campo **Search (Buscar)** de la barra de tareas.
- 2 Seleccione el resultado de la búsqueda *Calibrate the screen for pen or touch input (Calibrar la pantalla para entrada de lápiz o entrada táctil)*.

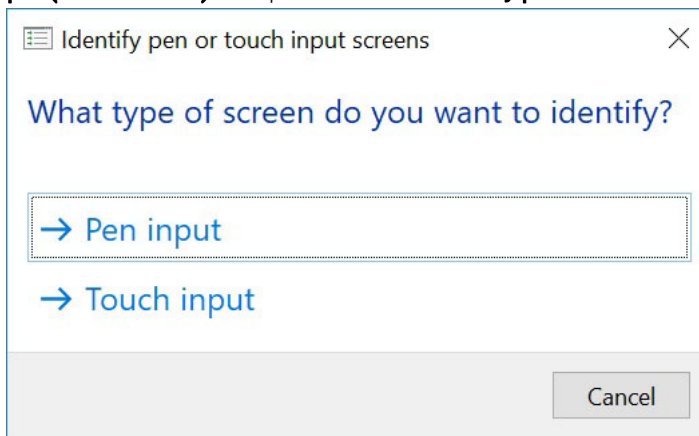


- 3 En el panel de control **Tablet PC Settings (Configuración de Tablet PC)**, seleccione la opción *Dell Canvas* de la lista desplegable de la sección **Display options (Opciones de pantalla)** y luego haga clic en **Setup (Establecer)** dentro de la sección **Configure**



(Configurar).

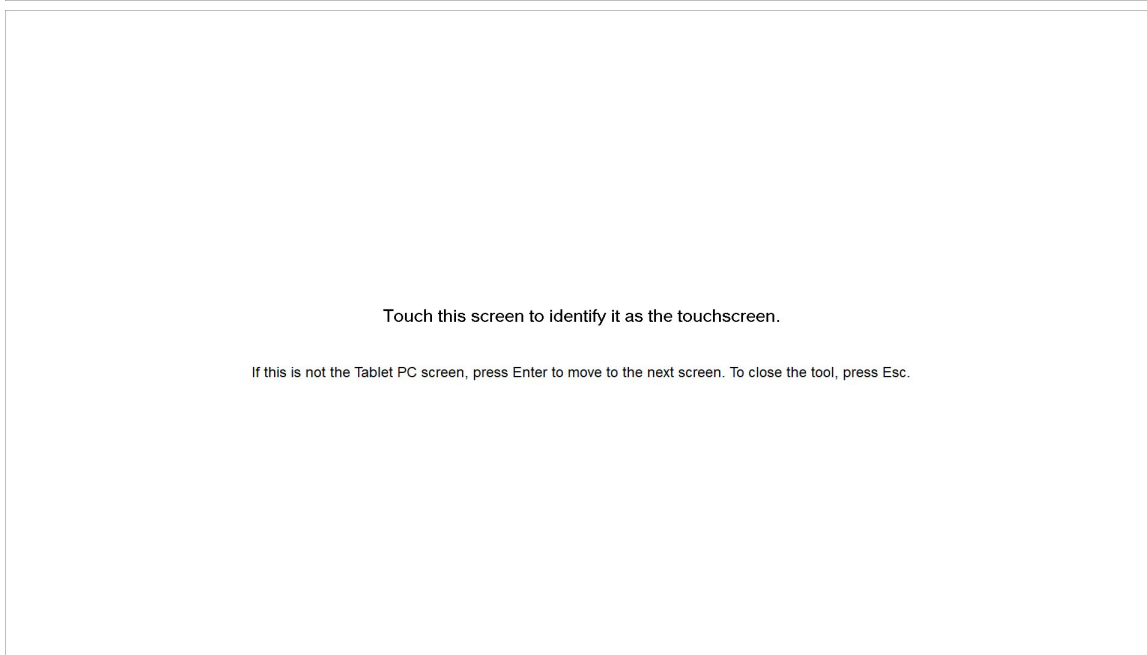
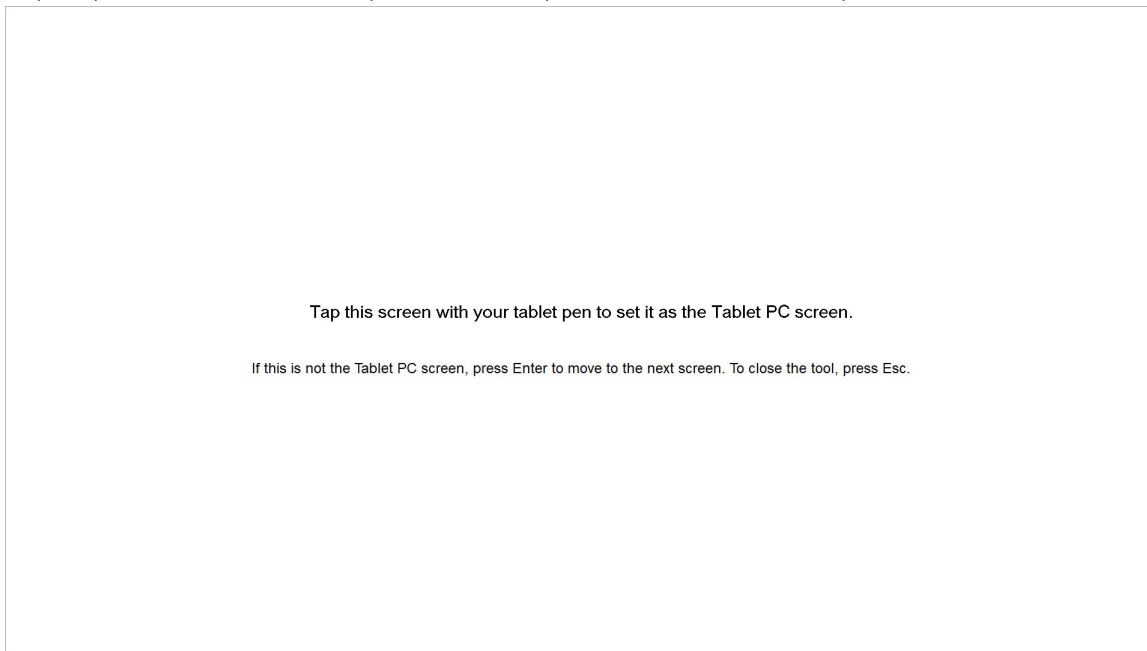
- 4 Seleccione **Pen input (Entrada de lápiz)** o **Touch input (Entrada táctil)** en el panel de control **Identify pen or touch screens**



(Identificar pantallas de entrada de lápiz o táctil).

- 5 Lea detenidamente las instrucciones y pulse Enter hasta que aparezca la pantalla de configuración en la pantalla de Canvas.

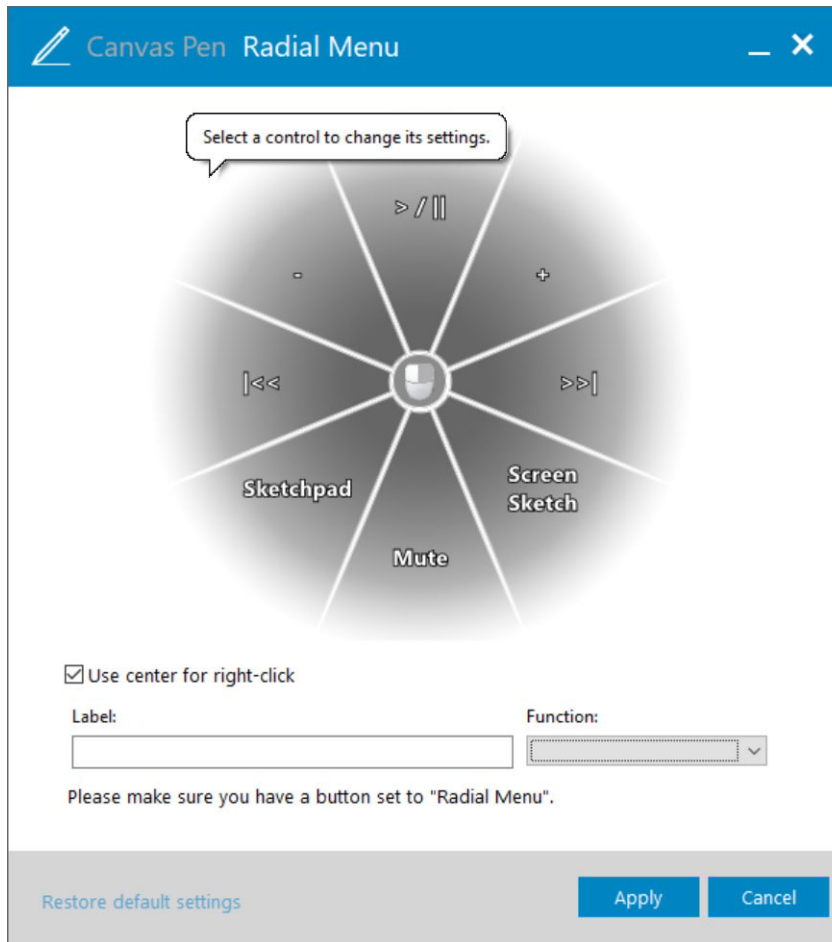
- 6 Toque la pantalla de Canvas con el lápiz o con el dedo para asociar la entrada con la pantalla de Canvas.



- 7 Haga clic en **OK (Aceptar)** en el panel de control de **Tablet PC Settings (Configuración de Tablet PC)**.

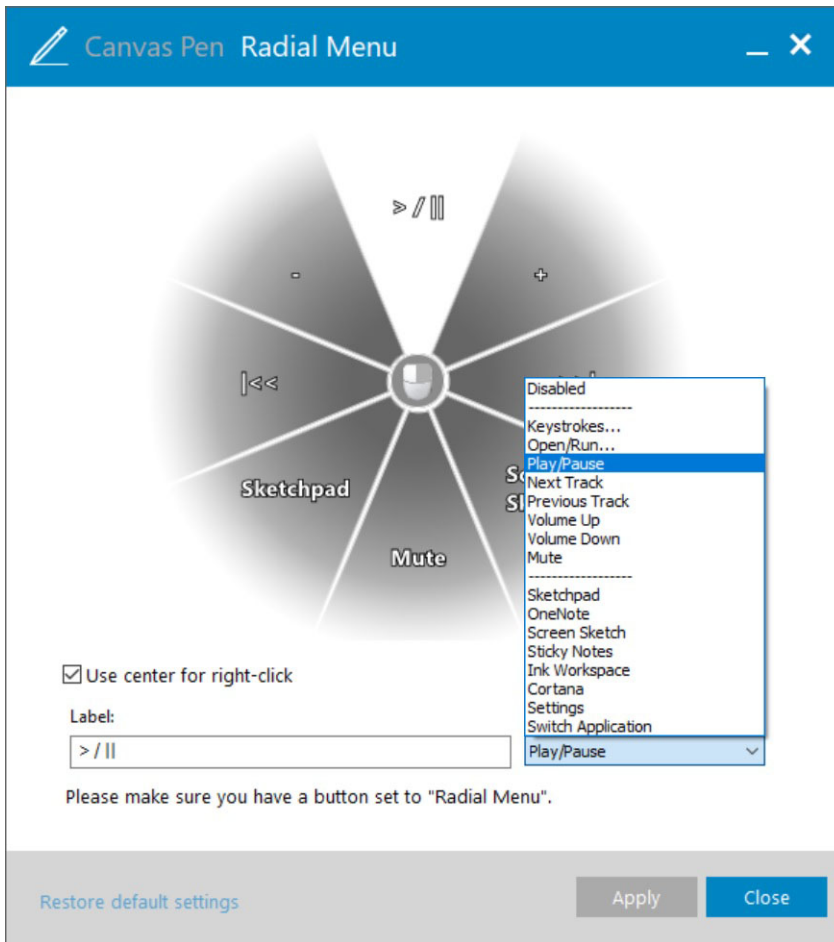
Configuración del Menú radial

El panel de control del **Radial menu (Menú radial)** proporciona acceso rápido a las funciones de edición, navegación y control de medios. Puede personalizar la etiqueta, elegir diferentes funciones de la lista desplegable y agregarlas a la configuración del **Radial Menu (Menú radial)**.



radial).

Puede hacer clic en el menú radial para ver todas las funciones que se pueden agregar a la configuración del **Radial Menu (Menú radial)**.



Configuración de Pen & Windows Ink

Vaya a **Start (Inicio) > Windows Settings (Configuración de Windows) > Devices (Dispositivos) > Pen & Windows Ink** y personalice las opciones del Canvas Pen en el sistema operativo Windows. Para obtener más información, consulte el sitio web de Microsoft en <https://microsoft.com>.

Las siguientes configuraciones de la imagen se pueden personalizar en el panel de control de Windows:

Settings

Home

Find a setting

Devices

- Bluetooth & other devices
- Printers & scanners
- Mouse
- Touchpad
- Typing
- Pen & Windows Ink**
- Wheel
- AutoPlay
- USB

Pen & Windows Ink

Pen

Choose which hand you write with

Left Hand

Show Visual Effects On

Show cursor On

Ignore touch input when I'm using my pen Off

Show the handwriting panel when not in tablet mode and there's no keyboard attached On

Improve how well your PC recognizes your handwriting. Try it out with words your PC sometimes misunderstands. Not all languages are supported.

[Get to know my handwriting](#)

Additional pen settings

Your device comes with more pen settings in an app

[Open app](#)

Have a question?

[Get help](#)

Make Windows better.

[Give us feedback](#)



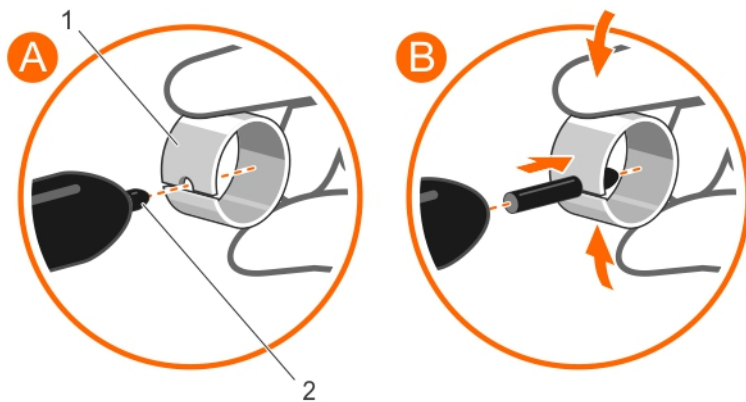
Reemplazo de la punta del lápiz

Para proteger la pantalla de visualización del lápiz contra rayones y para un mejor rendimiento, reemplace la punta del Canvas Pen de forma periódica.

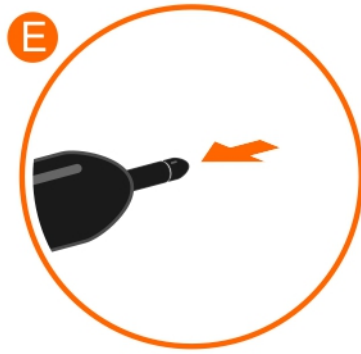
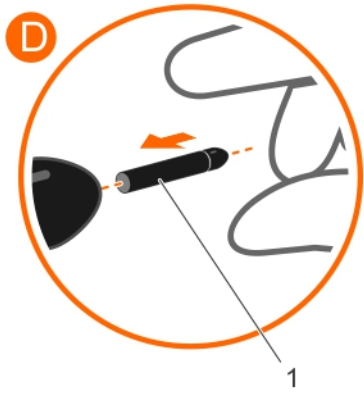
Puede solicitar puntas nuevas en línea desde la página del producto Dell Canvas en Dell.com.

PRECAUCIÓN: La punta de la pluma del lápiz se desgasta con el uso normal. Reemplace la punta del lápiz cuando esté demasiado corta o tenga algún punto plano. La presión excesiva ocasiona que la punta se desgaste antes.

- 1 Para extraer la punta, sujete la herramienta para extracción de puntas [A], [1] con la abertura mirando hacia la punta [A], [2].
- 2 Sujete la punta con la herramienta y retire la punta del barril del lápiz [B], [C].



- 3 Para colocar la punta, presione la punta con los dedos [D], [1].
- 4 Deslice el extremo de la punta nueva por el barril del lápiz [E], [F].



F



Solución de problemas

La siguiente tabla muestra los problemas que se pueden producir al utilizar el Canvas Pen y las posibles soluciones:

Tabla 4. Problemas con el Canvas Pen

Problema	Solución
El lápiz sólo funciona en el modo de mouse y no dibuja ni escribe con sensibilidad a la presión.	<ul style="list-style-type: none"> • Asegúrese de que el software del controlador del lápiz esté instalado correctamente. • Vuelva a instalar el software del controlador. • Asegúrese de que la herramienta seleccionada en la aplicación y la aplicación donde se está usando el lápiz admita sensibilidad a la presión.
El lápiz no dibuja ni escribe con sensibilidad a la presión.	<ul style="list-style-type: none"> • Asegúrese de que la aplicación donde se esté utilizando el lápiz admita esta funcionalidad con sensibilidad a la presión. • Asegúrese de haber seleccionado las opciones correctas dentro de la aplicación en sí.
Es difícil hacer clic.	<ul style="list-style-type: none"> • Ajuste la configuración de sensibilidad de la punta del lápiz. • Calibre la precisión del lápiz desde la página de configuración del Canvas Pen.
El lápiz selecciona todo o dibuja continuamente.	Ajuste la configuración de sensibilidad de la punta del lápiz.
El trazo del cursor del lápiz se desalinea al duplicar dos o más pantallas con diferente relación de aspectos.	Extienda la imagen por las pantallas o proyecte solo en una pantalla.
El lápiz no funciona.	Compruebe la conexión USB entre Dell Canvas y el sistema host.
El cursor de lápiz aparece en una pantalla que no es la de Dell Canvas.	<p>Calibre la visualización del lápiz para alinear el cursor de la pantalla con la posición del lápiz en la pantalla.</p> <p>Ejecute la herramienta Tablet PC Settings (Configuración de Tablet PC) para asignar la entrada de lápiz a la pantalla correcta.</p>