

# Caneta ativa Dell

PN557W

Guia do usuário



## Notas, avisos e advertências

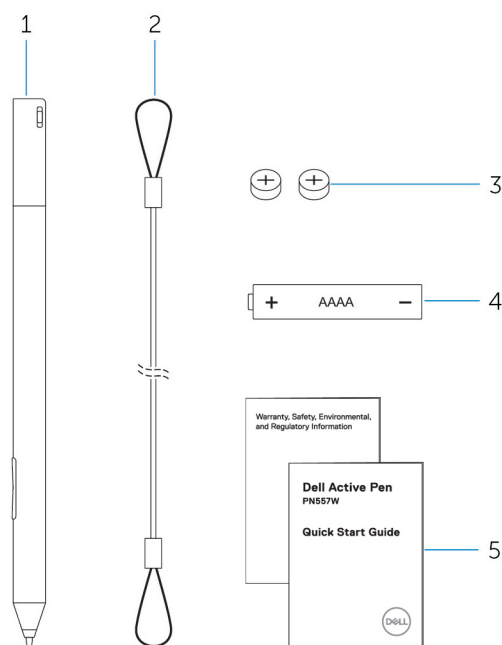
 **NOTA:** NOTA fornece informações importantes para ajudar você a usar melhor o computador.

 **CUIDADO:** Um AVISO indica possíveis danos ao hardware ou perda de dados e ensina como evitar o problema.

 **ATENÇÃO:** Uma ADVERTÊNCIA indica possíveis danos à propriedade, lesões corporais ou risco de morte.

<b>Capítulo 1: O que vem na caixa.....</b>	<b>4</b>
<b>Capítulo 2: Recursos.....</b>	<b>5</b>
<b>Capítulo 3: Como configurar sua Dell Active Pen.....</b>	<b>7</b>
Como instalar baterias.....	7
Como instalar a bateria AAAA.....	7
Como remover a bateria AAAA.....	7
Como instalar as baterias de célula tipo moeda.....	8
Imagem: Como remover o suporte da bateria de célula tipo moeda.....	9
Como emparelhar com um dispositivo Bluetooth.....	9
<b>Capítulo 4: Painel de Controle da Active Pen .....</b>	<b>11</b>
Como instalar o painel de controle da caneta ativa.....	11
Como usar o Painel de Controle da Active Pen.....	12
<b>Capítulo 5: Como segurar a Dell Active Pen.....</b>	<b>14</b>
<b>Capítulo 6: Especificações.....</b>	<b>15</b>
<b>Capítulo 7: Como diagnosticar e solucionar problemas.....</b>	<b>16</b>
<b>Capítulo 8: Informações legais.....</b>	<b>18</b>
<b>Capítulo 9: Declaração de normalização.....</b>	<b>19</b>
<b>Capítulo 10: Como obter ajuda e entrar em contato com a Dell.....</b>	<b>20</b>

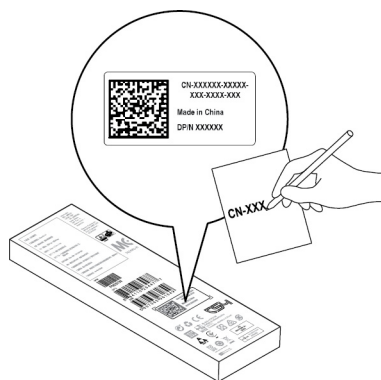
## O que vem na caixa



**Figura 1. Conteúdo da embalagem**

1. Dell Active Pen
2. cordão
3. baterias de célula tipo moeda (2)
4. bateria AAAA
5. manuais

**NOTA:** Para fins de garantia, anote o número PPID na caixa ou guarde a caixa.



**Figura 2. Como anotar o número PPID**

## Recursos



**Tabela 1. Recursos e funcionalidade do produto**

Recurso	Funcionalidade
1 Ponta	Mova a ponta sobre uma tela sensível ao toque para mover o ponteiro. Permite que você escreva, desenhe e selecione objetos.
2 Botão da caneta – inferior	Pressione e mantenha pressionado este botão e mova a ponta sobre a área que deseja apagar. Para alterar a funcionalidade deste botão, consulte <a href="#">Painel de controle da Active Pen</a> .
3 Botão da caneta – superior	Pressione este botão para abrir o menu contextual ou executar um clique com o botão direito. Para alterar a funcionalidade deste botão, consulte <a href="#">Painel de controle da Active Pen</a> .
4 Luz de emparelhamento do Bluetooth	A luz branca piscando indica que o modo de emparelhamento está ativado. Uma luz branca contínua indica que o emparelhamento está concluído. Para obter informações sobre como emparelhar a caneta com um dispositivo Bluetooth, consulte <a href="#">Como emparelhar com um dispositivo Bluetooth</a> .
5 Botão superior	<ul style="list-style-type: none"> <li>• Pressione e mantenha pressionado por 3,5 segundos para ativar o modo de emparelhamento.</li> <li>• Pressione e solte para abrir o OneNote. <ul style="list-style-type: none"> <li><b>NOTA:</b> Este recurso funciona mesmo quando a tela de seu dispositivo está bloqueada.</li> </ul> </li> <li>• Pressione duas vezes seguidas para fazer uma captura de tela.</li> <li>• Pressione e mantenha pressionado ou pressione duas vezes em sucessão para acionar seu computador ou tablet a partir de um modo de espera conectado. <ul style="list-style-type: none"> <li><b>NOTA:</b> Este recurso está disponível somente em dispositivos que suportam o recurso de espera conectado.</li> </ul> </li> <li>• No modo de apresentação, pressione e mantenha pressionado para avançar para o próximo slide e pressione duas vezes em intervalos curtos para retornar ao slide anterior. <ul style="list-style-type: none"> <li><b>NOTA:</b> Esse recurso está disponível somente após a instalação do painel de controle da Active Pen. Para obter instruções sobre como instalar o painel de controle da Active Pen, consulte <a href="#">Como instalar o painel de controle da Active Pen</a>.</li> </ul> </li> </ul> <p>O novo painel de controle da Active Pen permite que o botão superior seja programado para iniciar aplicativos específicos listados no menu de conteúdo, os aplicativos padrão iniciados a partir do botão superior são:</p> <ul style="list-style-type: none"> <li>• Pressionar uma vez — iniciar OneNote</li> <li>• Pressionar duas vezes — Screen Sketch</li> <li>• Pressionar por longo tempo — iniciar a Cortana</li> </ul> <ul style="list-style-type: none"> <li><b>NOTA:</b> Essas funções estão disponíveis somente no Windows 10 e Windows 11.</li> <li><b>NOTA:</b> Essas funções estão disponíveis somente após a instalação do painel de controle da Active Pen. Para obter instruções sobre como instalar</li> </ul>

## Tabela 1. Recursos e funcionalidade do produto (continuação)

o painel de controle da Active Pen, consulte [Como instalar o painel de controle da Active Pen](#).

---

# Como configurar sua Dell Active Pen

## Como instalar baterias

A Dell Active Pen utiliza uma bateria AAAA e duas baterias de célula tipo moeda.

A pilha AAAA fornece energia para os botões da caneta e para a ponta. As baterias de célula tipo moeda fornecem energia para a funcionalidade de Bluetooth, enquanto o botão superior possibilita inicialização rápida dos recursos.

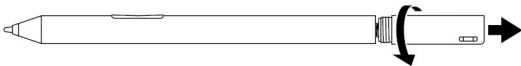
## Como instalar a bateria AAAA

### Sobre esta tarefa

**⚠ CUIDADO:** A instalação incorreta da bateria AAAA pode causar danos à caneta.

### Etapas

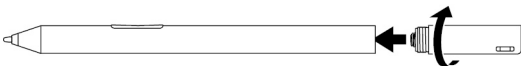
1. Remova a tampa superior da caneta.



2. Insira a bateria AAAA na caneta com o polo positivo voltado para dentro da caneta.



3. Recoloque a tampa superior.



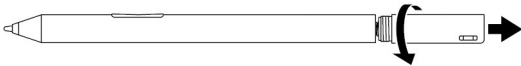
## Como remover a bateria AAAA

### Sobre esta tarefa

**i | NOTA:** Execute o seguinte procedimento se havia uma bateria AAAA instalada no produto.

### Etapas

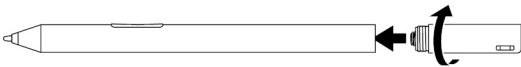
1. Remova a tampa superior da caneta.



2. Remova a bateria AAAA.



3. Recoloque a tampa superior.



## Como instalar as baterias de célula tipo moeda

### Sobre esta tarefa

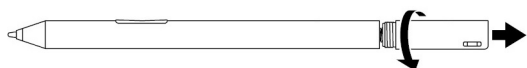
**⚠ CUIDADO:** a instalação incorreta das baterias de célula tipo moeda poderá danificar a caneta.

**⚠ CUIDADO:** Se o tipo de bateria incorreto estiver instalado na caneta, há um risco de que as baterias possam explodir.

**i NOTA:** As informações de emparelhamento são perdidas quando você remove as baterias de célula tipo moeda. Para emparelhar a caneta com seu dispositivo, consulte [Como emparelhar com um dispositivo Bluetooth](#).

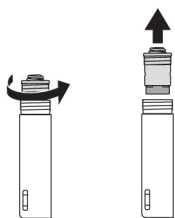
### Etapas

1. Remova a tampa superior da caneta.

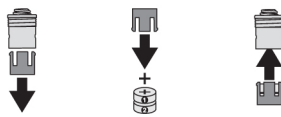


2. Remova o suporte da bateria de célula tipo moeda da tampa superior.

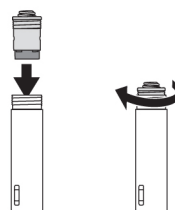
**i NOTA:** Para obter mais informações, consulte [Como remover o suporte da bateria de célula tipo moeda](#).



3. Instale as baterias de célula tipo moeda em seu respectivo suporte.



4. Recoloque o suporte da bateria de célula tipo moeda.



5. Recoloque a tampa superior.



# Imagem: Como remover o suporte da bateria de célula tipo moeda

## Sobre esta tarefa

### Tabela 2. Imagem: Como remover o suporte da bateria de célula tipo moeda com ferramentas.

Usando uma moeda ou uma chave de fenda de ponta plana, solte o suporte da bateria de célula tipo moeda da tampa superior.



Figura 3. Imagem: Como remover o suporte da bateria de célula tipo moeda com uma ferramenta.

### Tabela 3. Como remover baterias de célula tipo moeda

**NOTA:** Execute o seguinte procedimento se havia baterias de célula tipo moeda instaladas no produto.

Remova as baterias de célula tipo moeda de seu respectivo suporte.

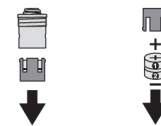


Figura 4. Como remover baterias de célula tipo moeda

# Como emparelhar com um dispositivo Bluetooth

## Sobre esta tarefa

**NOTA:** Você só pode usar a caneta ativa Dell com computadores e tablets da Dell selecionados. Para obter a lista de dispositivos compatíveis, consulte [www.dell.com](http://www.dell.com).

**NOTA:** Se a caneta já estiver relacionada em dispositivos Bluetooth, remova a caneta da lista antes de emparelhar com o seu dispositivo.

## Etapas

1. Pressione e mantenha pressionado o botão superior por 3,5 segundos para ativar o modo de emparelhamento. A luz de emparelhamento do Bluetooth começa a piscar para confirmar que o modo de emparelhamento está ativado.

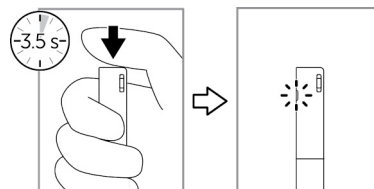


Figura 5. Como ativar o Bluetooth

2. Na **Pesquisa do Windows**, digite **Bluetooth**.
3. Na lista que for exibida, toque ou clique em **Configurações do Bluetooth**.
4. Certifique-se de que o Bluetooth está ativado.
5. Na lista de dispositivos, toque ou clique em **Caneta Dell PN557W** → **Emparelhar**.



**NOTA:** Caso a **caneta Dell PN557W** não esteja na lista, certifique-se de que o modo de emparelhamento esteja ativado na caneta.

6. Confirme o processo de emparelhamento tanto na caneta como no dispositivo.  
A luz de emparelhamento do Bluetooth ascende em branco contínuo por alguns segundos para indicar que o emparelhamento foi concluído. Em seguida, a luz desliga. Após o emparelhamento da caneta e de um dispositivo, eles são automaticamente conectados quando o Bluetooth é ativado e estão dentro do raio de alcance do Bluetooth.

# Painel de Controle da Active Pen

É possível personalizar os botões de sua caneta, alterar a sensibilidade à pressão e assim por diante com o uso do Painel de Controle da Active Pen.

## Como instalar o painel de controle da caneta ativa

### Sobre esta tarefa

Para instalar o painel de controle da caneta ativa:

### Etapas

1. Ligue o computador ou tablet.
2. Acesse [www.dell.com/support/home](http://www.dell.com/support/home).
3. Na seção **Procurar um produto**, toque ou clique em **Visualizar produtos**.
4. Toque ou clique em **Eletrônicos e acessórios**.
5. Toque ou clique em **Canetas**.
6. Toque ou clique em **Caneta ativa Dell PN557W**.
7. Toque ou clique em **Drivers e downloads**.
8. Toque ou clique em **Drivers para a implementação do sistema operacional**.
9. No **Painel de controle da caneta ativa**, toque ou clique em **Fazer download**.
10. Salve o arquivo.
11. Após a conclusão do download, abra o arquivo e siga as instruções na tela para instalar o painel de controle da caneta ativa.

# Como usar o Painel de Controle da Active Pen

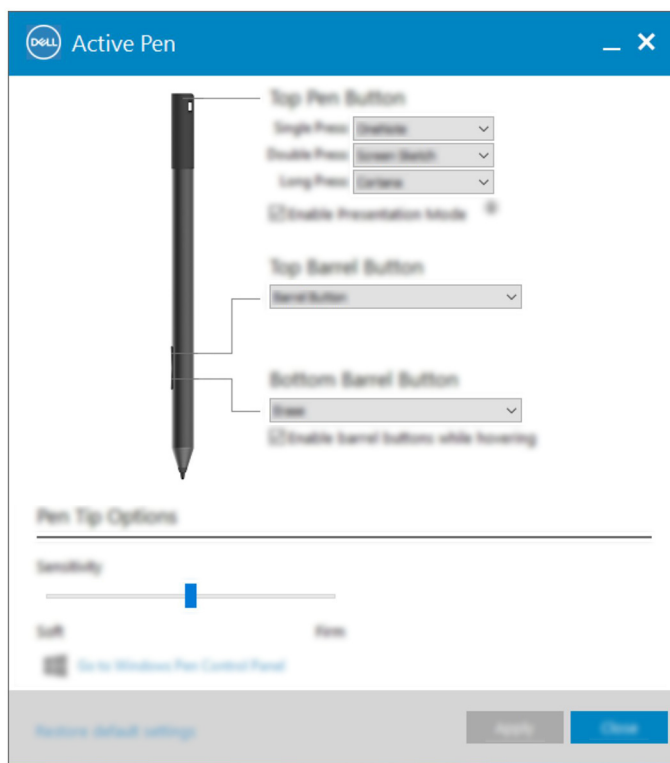


Figura 6. Painel de Controle da Active Pen

Tabela 4. Recursos da Caneta ativa Dell

Botão Superior	Selecione <b>Ativar Modo de Apresentação</b> para usar o botão para navegar através de uma apresentação em PowerPoint.
Botão superior da caneta	<p>Permite selecionar uma das seguintes funções ao clicar no botão:</p> <ul style="list-style-type: none"> <li>● <b>Menu de contexto</b> (clique com o botão direito do mouse) (ativado por padrão)</li> <li>● <b>Apagar</b> (pressione e mantenha pressionado para apagar)</li> <li>● <b>Página acima</b></li> <li>● <b>Página abaixo</b></li> <li>● <b>Copiar</b></li> <li>● <b>Colar</b></li> <li>● <b>Desfazer</b></li> <li>● <b>Refazer</b></li> </ul> <p><b>NOTA:</b> Selecione <b>Ativar botões da caneta ao passar por cima</b> para ativar a função selecionada do botão superior da caneta ao passar a ponta sobre a tela sem que a ponta a toque.</p>
Botão inferior da caneta	<p>Permite selecionar uma das seguintes funções ao clicar no botão:</p> <ul style="list-style-type: none"> <li>● <b>Apagar</b> (pressione e mantenha pressionado para apagar) (ativado por padrão)</li> <li>● <b>Menu contextual</b> (clique com o botão direito)</li> <li>● <b>Página acima</b></li> <li>● <b>Página abaixo</b></li> <li>● <b>Copiar</b></li> <li>● <b>Colar</b></li> <li>● <b>Desfazer</b></li> </ul>

#### Tabela 4. Recursos da Caneta ativa Dell (continuação)

- **Refazer**

**NOTA:** Selecione **Ativar botões da caneta ao passar por cima** para ativar a função selecionada do botão superior da caneta ao passar a ponta sobre a tela sem que a ponta a toque.

---

Opções da Ponta da Caneta

Mova o controle deslizante para alterar a sensibilidade da caneta.

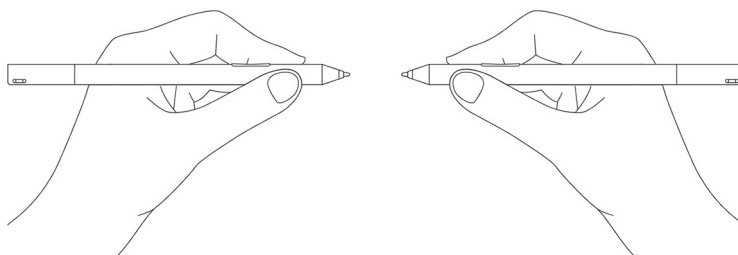
---

**NOTA:** Clique em **Ir para o Painel de Controle de Caneta da Microsoft** para mais opções de configuração.

**NOTA:** Quando o painel de controle da Caneta ativa for aberto, ele definirá a configuração padrão dos recursos de acionamento do botão. Fechar o painel de controle da Caneta ativa permitirá que outros aplicativos definam a configuração padrão dos recursos da Caneta ativa Dell.

## Como segurar a Dell Active Pen

Segure a Caneta ativa Dell como faz com um lápis ou caneta comum. Ajuste a posição para usar o botão com facilidade. Cuide para não pressionar acidentalmente os botões ao desenhar ou posicionar a Caneta ativa Dell.



**Figura 7. Como posicionar a Caneta ativa Dell na mão**

## Especificações

**Tabela 5. Especificações da caneta ativa da Dell**

Modelo	PN557W	
Comprimento	160,59 mm (6,32 pol.)	
Diâmetro	9,50 mm (0,37 pol.)	
Peso	20 g (0,044 lb)	
Rede sem fio	Bluetooth Smart Low Energy 4.0	
Faixa de operação sem fio	10 m (32,80 pés)	
Altura detectável da ponta da caneta	5 mm a 10 mm (0,20 pol. a 0,39 pol.)	
Baterias	<ul style="list-style-type: none"> <li>• bateria AAAA não recarregável</li> <li>• baterias de célula tipo moeda 319 (2)</li> </ul>	
Sistema operacional suportado	<ul style="list-style-type: none"> <li>• Windows 8.1 com as últimas atualizações instaladas</li> <li>• Windows 10</li> <li>• Windows 11</li> </ul>	
Temperatura		
	Estoque	—10 °C a 55 °C (14 °F a 131 °F)
	De operação	5 °C a 40 °C (41 °F a 104 °F)
Umidade		30% a 80%
Outros		Não é recomendável expor a caneta a uma solução de álcool ou solvente (incluindo álcool em gel)

# Como diagnosticar e solucionar problemas

**NOTA:** Você só pode usar a caneta ativa Dell com computadores e tablets da Dell selecionados. Para obter a lista de dispositivos compatíveis, consulte [www.dell.com](http://www.dell.com).

**Tabela 6. Como solucionar problemas da caneta ativa Dell**

Problemas	Possíveis causas:	Possíveis soluções
A caneta não funciona.	<ul style="list-style-type: none"> <li>As baterias estão instaladas incorretamente.</li> </ul>	<ul style="list-style-type: none"> <li>Certifique-se de que as pilhas estejam corretamente instaladas. Para obter mais informações, consulte a seção <a href="#">Como instalar as baterias</a>.</li> </ul>
	<ul style="list-style-type: none"> <li>As baterias estão sem carga.</li> </ul>	<ul style="list-style-type: none"> <li>Recoloque as baterias. Para obter mais informações, consulte a seção <a href="#">Como instalar as baterias</a>.</li> </ul>
A caneta não escreve e os botões da caneta não funcionam.	A bateria AAAA está instalada incorretamente ou sem carga.	Recoloque a pilha AAAA. Para obter mais informações, consulte a seção <a href="#">Como instalar a pilha AAAA</a> .
As funções padrão dos botões da caneta não funcionam.	Funções não suportadas pelo aplicativo.	Teste os botões da caneta no OneNote ou em outro aplicativo que suporte esses recursos.
O OneNote não abre quando pressiono o botão superior uma vez.	<ul style="list-style-type: none"> <li>O OneNote não está instalado.</li> </ul>	<ul style="list-style-type: none"> <li>Certifique-se de que o OneNote está instalado em seu dispositivo.</li> </ul>
	<ul style="list-style-type: none"> <li>A caneta não emparelha com o seu dispositivo.</li> <li>As baterias de célula tipo moeda podem estar sem carga.</li> </ul>	<ul style="list-style-type: none"> <li>Certifique-se de que a caneta esteja emparelhada com o seu dispositivo. Para obter mais informações, consulte a seção <a href="#">Como emparelhar com um dispositivo Bluetooth</a>.</li> <li>Substitua as baterias de célula tipo moeda. Para obter mais informações, consulte a seção <a href="#">Como instalar as baterias de célula tipo moeda</a>.</li> </ul>
	<ul style="list-style-type: none"> <li>As baterias de célula tipo moeda foram substituídas e a caneta ainda não emparelha com o seu dispositivo.</li> </ul>	<ul style="list-style-type: none"> <li>Remova a caneta da lista de dispositivos Bluetooth e faça o emparelhamento novamente com seu dispositivo. Para obter mais informações, consulte a seção <a href="#">Como emparelhar com um dispositivo Bluetooth</a>.</li> </ul>
Não consigo fazer captura de tela quando pressiono o botão superior duas vezes seguidas.	A atualização KB2968599 do Windows KB2968599 não está instalada no seu dispositivo.	Instale a atualização KB2968599 do Windows a partir do site da Microsoft.
Não é possível emparelhar a caneta com o seu dispositivo.	<ul style="list-style-type: none"> <li>Dispositivo não suportado.</li> </ul>	<ul style="list-style-type: none"> <li>A Dell Active Pen funciona somente com dispositivos Dell.</li> </ul>
	<ul style="list-style-type: none"> <li>O driver de Bluetooth em seu dispositivo está desatualizado.</li> </ul>	<ul style="list-style-type: none"> <li>Instale o mais recente driver de Bluetooth em seu dispositivo.</li> </ul>
A caneta aparece como <b>Não conectado</b> na lista de dispositivos Bluetooth.	A caneta não está emparelhada corretamente com o seu dispositivo.	<ul style="list-style-type: none"> <li>Instale o mais recente driver de Bluetooth em seu dispositivo.</li> <li>Remova a caneta da lista de dispositivos Bluetooth e faça o</li> </ul>

**Tabela 6. Como solucionar problemas da caneta ativa Dell (continuação)**

<b>Problemas</b>	<b>Possíveis causas:</b>	<b>Possíveis soluções</b>
		emparelhamento novamente. Para obter mais informações sobre como emparelhar a caneta com seu dispositivo, consulte a seção <a href="#">Como emparelhar com um dispositivo Bluetooth</a> .
A luz de emparelhamento do Bluetooth não acende.	As baterias de célula tipo moeda podem estar sem carga.	Substitua as baterias de célula tipo moeda. Para obter mais informações, consulte a seção <a href="#">Como instalar as baterias de célula tipo moeda</a> .
O computador ou o tablet não são acionados do modo de espera conectado quando pressionado e segurado ou pressionado duas vezes seguidas o botão superior.	Seu computador ou tablet pode não suportar o recurso de espera conectado.	Certifique-se de usar este recurso em computadores e tablets que suportem o recurso de espera conectado. Pesquise pelo modelo PN557W no site da Dell para obter uma lista de dispositivos compatíveis.

# Informações legais

## Garantia

### **Política de devolução e garantia limitada**

Os produtos da marca Dell possuem uma garantia limitada de hardware de um ano. Se adquirido junto com um sistema Dell, ele seguirá a garantia do sistema.

### **Para os Estados Unidos clientes:**

Esta aquisição e a utilização deste produto estão sujeitas ao contrato de usuário final da Dell, que pode ser encontrado em [www.dell.com/terms](http://www.dell.com/terms). Este documento contém uma cláusula de arbitragem de vinculação.

### **Para clientes da Europa, Oriente Médio e África:**

Os produtos da marca Dell vendidos e usados estão sujeitos aos direitos legais nacionais do consumidor aplicáveis, os termos de contrato de venda de qualquer revendedor que você tenha celebrado (que se aplicam entre você e o revendedor) e os termos do contrato de usuário final da Dell.

A Dell também pode fornecer uma garantia de hardware adicional – detalhes integrais dos termos de garantia e contrato de usuário final da Dell podem ser encontrados acessando-se o site [www.dell.com](http://www.dell.com), selecionando-se seu país da lista na parte inferior da página “inicial” e depois clicando-se no link “termos e condições” para os termos do usuário final ou no link “suporte” para os termos da garantia.

### **Para fora dos Estados Unidos clientes:**

Os produtos da marca Dell vendidos e usados estão sujeitos aos direitos legais nacionais do consumidor aplicáveis, os termos de contrato de venda de qualquer revendedor que você tenha celebrado (que se aplicam entre você e o revendedor) e os termos da garantia da Dell. A Dell também pode fornecer uma garantia de hardware adicional – detalhes integrais dos termos de garantia da Dell podem ser encontrados acessando-se o site [www.dell.com](http://www.dell.com), selecionando-se seu país da lista na parte inferior da página “inicial” e depois clicando-se no link “termos e condições” ou no link “suporte” para os termos da garantia.


## Declaração de normalização

### Avisos da FCC (somente para os EUA) e outras informações de normalização

Para avisos da FCC e outras informações de normalização, consulte o site na Web de conformidade normativa localizado em [www.dell.com/regulatory\\_compliance](http://www.dell.com/regulatory_compliance).

Este dispositivo está em conformidade com a Parte 15 das Normas da FCC. A operação do dispositivo está sujeita às duas condições seguintes:

1. Este dispositivo não pode causar interferência prejudicial.
2. Este dispositivo deve aceitar qualquer interferência recebida, incluindo interferências que possam causar funcionamento indesejado.

 **CUIDADO: As alterações ou modificações feitas nesta unidade e que não tenham sido expressamente aprovadas pelo responsável pela conformidade podem anular a autoridade do usuário de operar o equipamento.**

Este equipamento foi testado e está em conformidade com os limites para um dispositivo digital de Classe B, conforme estabelecido na Parte 15 das Normas da FCC. Esses limites foram criados para assegurar uma proteção razoável contra interferências prejudiciais em uma instalação residencial. Este equipamento gera, usa e pode irradiar energia de radiofrequência e, se não instalado e usado de acordo com o manual de instruções, pode causar interferência prejudicial às comunicações por rádio. No entanto, não há garantias de que a interferência não ocorrerá em uma instalação específica. Se este equipamento causar interferência prejudicial à recepção de rádio ou TV, o que pode ser determinado ligando-se e desligando-se o equipamento, experimente corrigir a interferência com uma ou mais das seguintes medidas:

- Reoriente ou recoloque a antena de recepção.
- Aumente a distância entre o equipamento e o receptor.
- Conecte o equipamento a uma tomada em um circuito diferente daquele no qual o receptor está conectado.
- Consulte o vendedor ou um técnico experiente em rádio/televisão para ajudá-lo.

Cabos blindados devem ser usados com esta unidade para assegurar a conformidade com os limites de Classe B da FCC.

# Como obter ajuda e entrar em contato com a Dell

## Como entrar em contato com a Dell

Para entrar em contato com a Dell para tratar de assuntos de vendas, suporte técnico ou questões de atendimento ao cliente, consulte [www.dell.com/contactdell](http://www.dell.com/contactdell).

**NOTA:** A disponibilidade varia de acordo com o país e com o produto, e alguns serviços podem não estar disponíveis em seu país.

**NOTA:** Se não tiver uma conexão Internet ativa, você pode encontrar as informações de contato na sua fatura, nota de expedição, nota de compra ou no catálogo de produtos Dell.

## Recursos de auto-ajuda

Você pode obter informações e ajuda sobre produtos e serviços da Dell, usando esses recursos de auto-ajuda on-line:

**Tabela 7. Como obter ajuda e entrar em contato com a Dell**

Informações sobre produtos e serviços da Dell	<a href="http://www.dell.com/support">www.dell.com/support</a>
Ajuda online para sistema operacional	<a href="http://www.dell.com/support/windows">www.dell.com/support/windows</a>
Informações sobre solução de problemas, manuais de usuário, instruções de configuração, especificações do produto, blogs de ajuda técnica, drivers, atualizações de software, e assim por diante	<a href="http://www.dell.com/support">www.dell.com/support</a>