

# Aktywne pióro Dell

PN557W

Podręcznik użytkownika



## Uwagi, przestrogi i ostrzeżenia

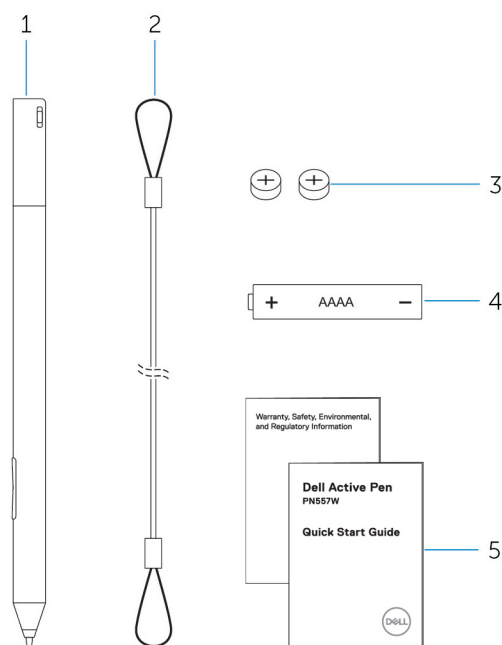
 **UWAGA:** Napis UWAGA oznacza ważną wiadomość, która pomoże lepiej wykorzystać komputer.

 **OSTRZEŻENIE:** Napis PRZESTROGA informuje o sytuacjach, w których występuje ryzyko uszkodzenia sprzętu lub utraty danych, i przedstawia sposoby uniknięcia problemu.

 **PRZESTROGA:** Napis OSTRZEŻENIE informuje o sytuacjach, w których występuje ryzyko uszkodzenia sprzętu, obrażeń ciała lub śmierci.

<b>Rodzdział 1: Zawartość opakowania.....</b>	<b>4</b>
<b>Rodzdział 2: Funkcje.....</b>	<b>5</b>
<b>Rodzdział 3: Konfigurowanie Dell Active Pen .....</b>	<b>6</b>
Instalowanie baterii.....	6
Instalowanie baterii AAAA.....	6
Wyjmowanie baterii AAAA.....	6
Instalowanie baterii pastylkowych.....	7
Ilustracja: wyjmowanie uchwytu baterii pastylkowych.....	8
Parowanie z urządzeniem Bluetooth.....	8
<b>Rodzdział 4: Panel sterowania aktywnego pióra .....</b>	<b>10</b>
Instalacja Panelu sterowania aktywnego pióra.....	10
Korzystanie z Panelu sterowania aktywnego pióra.....	11
<b>Rodzdział 5: Trzymanie aktywnego pióra firmy Dell.....</b>	<b>13</b>
<b>Rodzdział 6: Dane techniczne.....</b>	<b>14</b>
<b>Rodzdział 7: Rozwiązywanie problemów.....</b>	<b>15</b>
<b>Rodzdział 8: Ważne informacje.....</b>	<b>17</b>
<b>Rodzdział 9: Oświadczenie prawne.....</b>	<b>18</b>
<b>Rodzdział 10: Uzyskiwanie pomocy i kontakt z firmą Dell.....</b>	<b>19</b>

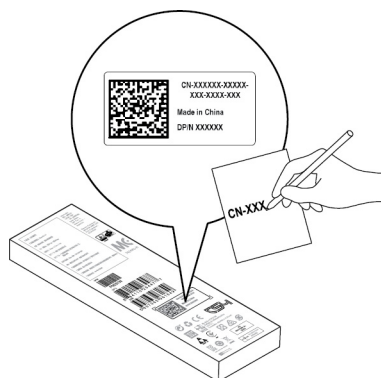
## Zawartość opakowania



**Rysunek 1. Zawartość opakowania**

1. Dell Active Pen
2. Smycz
3. Baterie pastylkowe (2)
4. Bateria AAAA
5. Podręczniki

**UWAGA:** Do celów związanych z gwarancją należy zanotować numer PPID z opakowania lub zachować opakowanie na później.



**Rysunek 2. Zapisywanie numeru PPID**

# Funkcje



**Tabela 1. Funkcje i możliwości produktu**

Cecha	Funkcja
1 Końcówka pióra	Przesuń końcówkę pióra nad ekranem dotykowym, aby przesunąć wskaźnik. Końcówka pióra umożliwia pisanie, rysowanie, zaznaczanie obiektów itp.
2 Dolny przycisk na obudowie	Naciśnij i przytrzymaj ten przycisk; przesunięcie końcówki pióra spowoduje wtedy usunięcie wybranego obszaru. Zmiana funkcji tego przycisku jest opisana w sekcji <a href="#">Panel sterowania aktywnego pióra</a> .
3 Górny przycisk na obudowie	Naciśnij ten przycisk, aby otworzyć menu kontekstowe lub wykonać kliknięcie prawym przyciskiem myszy. Zmiana funkcji tego przycisku jest opisana w sekcji <a href="#">Panel sterowania aktywnego pióra</a> .
4 Lampka parowania Bluetooth	Lampka miga na biało, gdy tryb parowania jest włączony. Ciągłe białe światło wskazuje, że pióro jest sparowane z urządzeniem. Więcej informacji na temat parowania można znaleźć w sekcji <a href="#">Parowanie z urządzeniem Bluetooth</a> .
5 Górny przycisk	<ul style="list-style-type: none"> <li>Naciśnij i przytrzymaj przez 3,5 sekundy, aby włączyć tryb parowania.</li> <li>Naciśnij i zwolnij, aby otworzyć aplikację OneNote.</li> <li><b>UWAGA:</b> Ta funkcja działa nawet wtedy, gdy ekran urządzenia jest zablokowany.</li> <li>Naciśnij przycisk dwa razy z rzędu, aby zapisać zrzut ekranu.</li> <li>Naciśnij i przytrzymaj lub naciśnij dwa razy z rzędu, aby uruchomić komputer lub tablet z trybu utrzymywania łączności „Connected standby”.</li> <li><b>UWAGA:</b> Ta funkcja działa tylko w komputerach i tabletach, które obsługują technologię utrzymywania łączności „Connected standby”.</li> <li>W trybie prezentacji naciśnij i przytrzymaj przycisk, aby przejść do następnego slajdu. Naciśnij przycisk dwa razy z rzędu, aby przejść do poprzedniego slajdu.</li> <li><b>UWAGA:</b> Ta funkcja jest dostępna tylko po zainstalowaniu Panelu sterowania aktywnego pióra. Instrukcje dotyczące instalowania Panelu sterowania aktywnego pióra zawiera sekcja <a href="#">Instalowanie Panelu sterowania aktywnego pióra</a>.</li> </ul> <p>Nowy Panel sterowania aktywnego pióra umożliwia zaprogramowanie górnego przycisku w celu uruchomienia określonych aplikacji wymienionych w menu zawartości. Domyślne aplikacje uruchamiane za pomocą górnego przycisku to:</p> <ul style="list-style-type: none"> <li>Pojedyncze naciśnięcie — uruchomienie aplikacji OneNote</li> <li>Podwójne naciśnięcie — tryb szkicowania na ekranie</li> <li>Naciśnięcie i przytrzymanie — uruchomienie Cortany</li> </ul> <li><b>UWAGA:</b> Te funkcje są dostępne tylko w systemach Windows 10 i Windows 11.</li> <li><b>UWAGA:</b> Te funkcje są dostępne tylko po zainstalowaniu Panelu sterowania aktywnego pióra. Instrukcje dotyczące instalowania Panelu sterowania aktywnego pióra zawiera sekcja <a href="#">Instalowanie Panelu sterowania aktywnego pióra</a>.</li>

# Konfigurowanie Dell Active Pen

## Instalowanie baterii

Aktywne pióro Dell wykorzystuje jedną baterię AAAA i dwie baterie pastylkowe.

Bateria AAAA zapewnia zasilanie końcówki pióra i przycisków na obudowie. Baterie pastylkowe służą do zasilania funkcji Bluetooth i do szybkiego uruchamiania funkcji górnym przyciskiem.

## Instalowanie baterii AAAA

### Informacje na temat zadania

**OSTRZEŻENIE:** Niewłaściwe zainstalowanie baterii AAAA może spowodować uszkodzenie pióra.

### Kroki

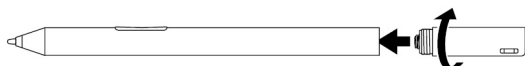
1. Zdejmij górny element pióra.



2. Włóż baterię AAAA do pióra biegunem dodatnim skierowanym do środka.



3. Załóż pokrywę górną.



## Wymywanie baterii AAAA

### Informacje na temat zadania

**UWAGA:** Wykonaj poniższą procedurę, jeśli w urządzeniu jest zainstalowana bateria AAAA.

### Kroki

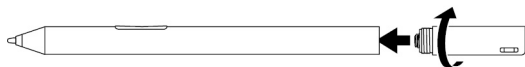
1. Zdejmij górny element pióra.



2. Wymij baterię AAAA.



3. Załóż pokrywę górną.



# Instalowanie baterii pastylkowych

## Informacje na temat zadania

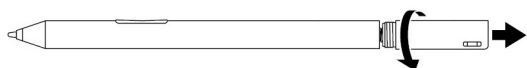
**OSTRZEŻENIE:** Niewłaściwe zainstalowanie baterii pastylkowych może doprowadzić do uszkodzenia pióra.

**OSTRZEŻENIE:** Jeśli w piórze zostanie zainstalowana bateria nieprawidłowego typu, grozi to jej wybuchem.

**UWAGA:** Wyjęcie baterii pastylkowych powoduje utratę informacji o parowaniu. Informacje na temat parowania pióra z urządzeniem można znaleźć w sekcji [Parowanie z urządzeniem Bluetooth](#).

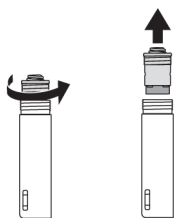
## Kroki

1. Zdejmij górny element pióra.

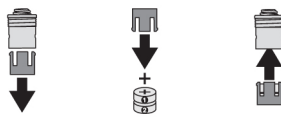


2. Wyjmij uchwyt baterii pastylkowych z górnego elementu.

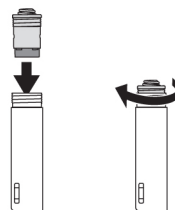
**UWAGA:** Aby uzyskać więcej informacji, zobacz [Wymywanie uchwytu baterii pastylkowych](#).



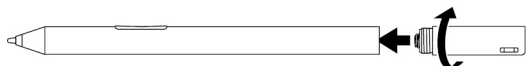
3. Zainstaluj baterie pastylkowe w uchwycie.



4. Zainstaluj uchwyt baterii pastylkowych.



5. Załóż pokrywę górną.



## Ilustracja: wyjmowanie uchwytu baterii pastylkowych

### Informacje na temat zadania

Tabela 2. Wyjmowanie uchwytu baterii pastylkowych przy użyciu narzędzi.

Wykręć z górnego elementu pióra uchwyt baterii pastylkowych, używając do tego monety lub płaskiego śrubokręta.

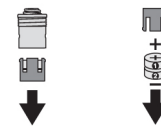


Rysunek 3. Wyjmowanie uchwytu baterii pastylkowych przy użyciu narzędzi

Tabela 3. Wymontowywanie baterii pastylkowych

**UWAGA:** Wykonaj poniższą procedurę, jeśli w urządzeniu są zainstalowane baterie pastylkowe.

Wyjmij baterie pastylkowe z uchwytu.



Rysunek 4. Wymontowywanie baterii pastylkowych

## Parowanie z urządzeniem Bluetooth

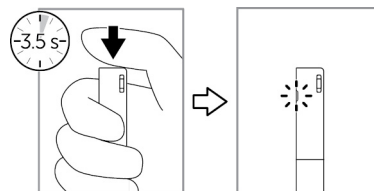
### Informacje na temat zadania

**UWAGA:** Aktywne pióro Dell może być używane tylko z wybranymi komputerami i tabletami firmy Dell. Lista obsługiwanych urządzeń jest dostępna w witrynie [www.dell.com](http://www.dell.com).

**UWAGA:** Jeśli pióro już znajduje się na liście urządzeń Bluetooth, usuń pióro z listy przed sparowaniem go z urządzeniem.

### Kroki

1. Naciśnij i przytrzymaj górny przycisk przez 3,5 sekundy, aby włączyć tryb parowania. Lampka parowania Bluetooth zacznie migać, co potwierdza włączenie trybu parowania.



Rysunek 5. Włączenie funkcji Bluetooth

2. W **polu wyszukiwania systemu Windows** wpisz **Bluetooth**.
3. Z wyświetlonej listy dotknij lub kliknij przycisk **Ustawienia Bluetooth**.
4. Upewnij się, że funkcja Bluetooth jest włączona.
5. Na liście urządzeń stuknij lub kliknij pozycję **Dell PN557W Pen** → **Parowanie**.

 **UWAGA:** Jeżeli na liście nie ma urządzenia **Dell PN557W Pen**, upewnij się, czy tryb parowania w piórze jest włączony.

6. Potwierdź proces parowania na piórze i na urządzeniu.  
Lampka parowania Bluetooth zaświeci na biało przez kilka sekund, aby zasygnalizować ukończenie operacji, a potem zgaśnie. Po sparowaniu pióra i urządzenia będą one łączyć się automatycznie, jeżeli funkcja Bluetooth będzie włączona, a oba urządzenia będą w zasięgu.

# Panel sterowania aktywnego pióra

Za pomocą Panelu sterowania aktywnego pióra można dostosować przyciski pióra, zmienić czułość nacisku itp.

## Instalacja Panelu sterowania aktywnego pióra

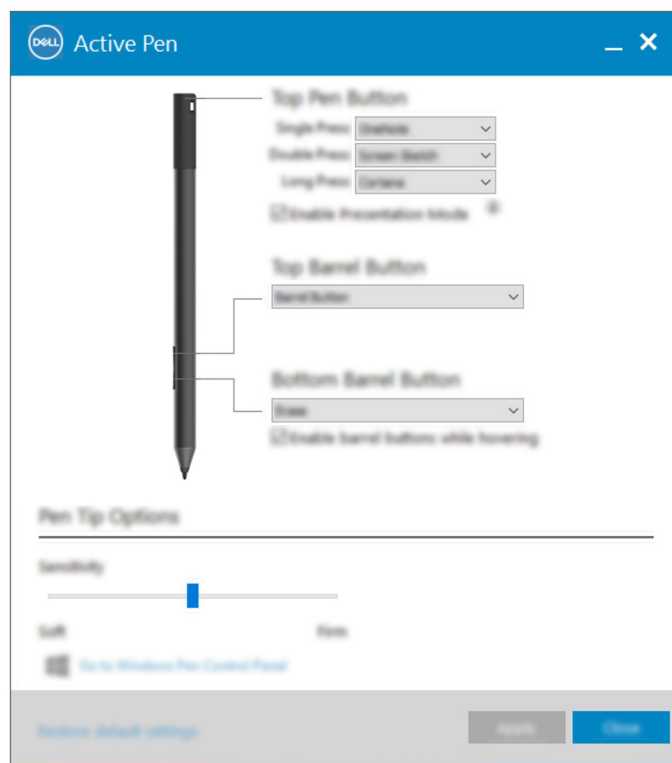
### Informacje na temat zadania

Aby zainstalować Panel sterowania aktywnego pióra:

#### Kroki

1. Włącz komputer lub tablet.
2. Odwiedź stronę internetową [www.dell.com/support/home](http://www.dell.com/support/home).
3. W polu **Przeglądaj produkty** kliknij opcję **Wyświetl produkty**.
4. Dotknij przycisku **Elektronika i akcesoria** lub kliknij go.
5. Dotknij przycisku **Pióra** lub kliknij go.
6. Dotknij przycisku **Dell Active Pen PN557W** lub kliknij go.
7. Dotknij opcji **Sterowniki i pliki do pobrania** lub kliknij ją.
8. Dotknij opcji **Sterowniki do wdrażania systemu operacyjnego** lub kliknij ją.
9. W **Panelu sterowania aktywnego pióra** dotknij przycisku **Pobierz** lub kliknij go.
10. Zapisz plik.
11. Po zakończeniu pobierania, otwórz plik i postępuj zgodnie z instrukcjami wyświetlanymi na ekranie, aby zainstalować Panel sterowania aktywnego pióra.

# Korzystanie z Panelu sterowania aktywnego pióra



Rysunek 6. Panel sterowania aktywnego pióra

Tabela 4. Funkcje aktywnego pióra Dell

Górny przycisk pióra	Wybierz opcję <b>Włącz tryb prezentacji</b> , aby wykorzystać ten przycisk do nawigacji w prezentacji PowerPoint.
Górny przycisk na obudowie	<p>Kliknięcie tego przycisku umożliwia wybranie jednej z następujących funkcji:</p> <ul style="list-style-type: none"> <li>• <b>Menu kontekstowe</b> (kliknięcie prawym przyciskiem myszy) — opcja domyślnie włączona</li> <li>• <b>Usuń</b> (naciśnij i przytrzymaj, aby usunąć)</li> <li>• <b>Strona w górę</b></li> <li>• <b>Strona w dół</b></li> <li>• <b>Kopiowanie</b></li> <li>• <b>Wklejanie</b></li> <li>• <b>Cofnięcie</b></li> <li>• <b>Powtórzenie</b></li> </ul> <p><b>UWAGA:</b> Wybierz opcję <b>Włącz przyciski na obudowie podczas przesuwania piórem</b>, aby włączyć wybraną funkcję górnego przycisku na obudowie podczas przesuwania piórem nad ekranem bez dotykania ekranu końcówką pióra.</p>
Dolny przycisk na obudowie	<p>Kliknięcie tego przycisku umożliwia wybranie jednej z następujących funkcji:</p> <ul style="list-style-type: none"> <li>• <b>Usuń</b> (naciśnij i przytrzymaj, aby usunąć) — opcja domyślnie włączona</li> <li>• <b>Menu kontekstowe</b> (kliknij prawym przyciskiem)</li> <li>• <b>Strona w górę</b></li> <li>• <b>Strona w dół</b></li> <li>• <b>Kopiowanie</b></li> <li>• <b>Wklejanie</b></li> <li>• <b>Cofnięcie</b></li> </ul>

#### Tabela 4. Funkcje aktywnego pióra Dell (cd.)

- **Powtórzenie**

**i UWAGA:** Wybierz opcję **Włącz przyciski na obudowie podczas przesuwania piórem**, aby włączyć wybraną funkcję górnego przycisku na obudowie podczas przesuwania piórem nad ekranem bez dotykania ekranu końcówką pióra.

---

Opcje końcówki pióra

Przesuń suwak, aby zmienić czułość pióra.

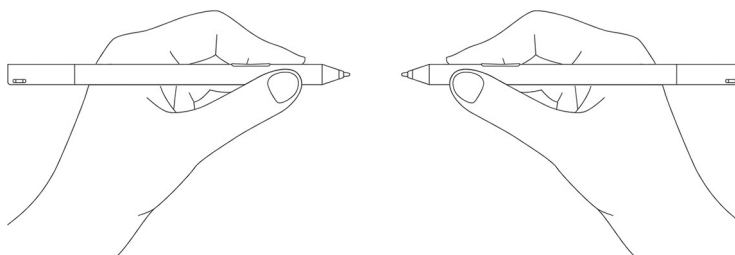
---

**i UWAGA:** Aby uzyskać dostęp do dodatkowych opcji konfiguracyjnych, kliknij przycisk **Przejdź do Panelu sterowania pióra firmy Microsoft**.

**i UWAGA:** Po otwarciu panelu sterowania aktywnego pióra ustawia domyślną konfigurację funkcji naciśnięcia przycisku. Zamknięcie panelu sterowania aktywnego pióra umożliwia innym aplikacjom ustawienie domyślnej konfiguracji funkcji aktywnego pióra Dell.

## Trzymanie aktywnego pióra firmy Dell

Weź do ręki aktywne pióro Dell tak, jak zazwyczaj trzymasz ołówek lub długopis. Dostosuj uchwyt, tak aby można było łatwo korzystać z przycisku na obudowie pióra. Uważaj, aby przypadkiem nie nacisnąć któregoś z przycisków na obudowie aktywnego pióra Dell podczas rysowania lub pozycjonowania pióra.



Rysunek 7. Trzymanie aktywnego pióra Dell w dłoni

## Dane techniczne

**Tabela 5. Dane techniczne aktywnego pióra Dell**

Model:	PN557W	
Długość	160,59 mm (6,32")	
Średnica	9,50 mm (0,37")	
Waga	20 g (0,044 funta)	
Komunikacja bezprzewodowa	Bluetooth Smart Low Energy 4.0	
Zasięg sieci bezprzewodowej	10 m (32,80 stopy)	
Skuteczność działania końcówki pióra	od 5 mm do 10 mm (od 0,20" do 0,39")	
Baterie	<ul style="list-style-type: none"> <li>• Bateria jednorazowa AAAA</li> <li>• Baterie pastylkowe 319 (2)</li> </ul>	
Obsługiwane systemy operacyjne	<ul style="list-style-type: none"> <li>• Windows 8.1 wraz z najnowszymi aktualizacjami</li> <li>• Windows 10</li> <li>• Windows 11</li> </ul>	
Temperatura		
	Podczas przechowywania	Od -10°C do 55°C (od 14°F do 131°F)
	Podczas pracy	Od 5°C do 40°C (od 41°F do 104°F)
Wilgotność		Od 30% do 80%
Inne		Nie zaleca się wystawiania pióra na działanie alkoholu lub rozpuszczalników (w tym środków dezynfekcyjnych)

## Rozwiązywanie problemów

**UWAGA:** Aktywne pióro Dell może być używane tylko z wybranymi komputerami i tabletami firmy Dell. Lista obsługiwanych urządzeń jest dostępna w witrynie [www.dell.com](http://www.dell.com).

Tabela 6. Rozwiązywanie problemów z aktywnym piórem Dell

Problem	Prawdopodobne przyczyny	Możliwe rozwiązania
Pióro nie działa.	<ul style="list-style-type: none"> <li>Baterie są nieprawidłowo zamontowane.</li> </ul>	<ul style="list-style-type: none"> <li>Upewnij się, że baterie są prawidłowo zainstalowane. Więcej informacji można znaleźć w sekcji <a href="#">Instalowanie baterii</a>.</li> <li>Wymień baterie. Więcej informacji można znaleźć w sekcji <a href="#">Instalowanie baterii</a>.</li> </ul>
	<ul style="list-style-type: none"> <li>Baterie są rozładowane.</li> </ul>	
Pióro nie pisze a przyciski na obudowie nie działają.	Bateria AAAA jest nieprawidłowo zainstalowana lub rozładowana.	Wymień baterię AAAA. Więcej informacji można znaleźć w sekcji <a href="#">Instalowanie baterii AAAA</a> .
Domyślne funkcje przycisków na obudowie nie działają.	Funkcje nie są obsługiwane przez aplikację.	Przetestuj przyciski na obudowie za pomocą aplikacji OneNote lub innej aplikacji, która obsługuje te funkcje.
Jednokrotne naciśnięcie górnego przycisku nie otwiera aplikacji OneNote.	<ul style="list-style-type: none"> <li>Aplikacja OneNote nie jest zainstalowana.</li> </ul>	<ul style="list-style-type: none"> <li>Upewnij się, że aplikacja OneNote jest zainstalowana w urządzeniu.</li> <li>Upewnij się, że pióro jest sparowane z urządzeniem. Więcej informacji można znaleźć w sekcji <a href="#">Parowanie z urządzeniem Bluetooth</a>.</li> <li>Wymień baterie pastylkowe. Więcej informacji można znaleźć w sekcji <a href="#">Instalowanie baterii pastylkowych</a>.</li> </ul>
	<ul style="list-style-type: none"> <li>Pióro nie jest sparowane z urządzeniem.</li> </ul>	
	<ul style="list-style-type: none"> <li>Baterie pastylkowe mogą być rozładowane.</li> </ul>	
Dwukrotne naciśnięcie górnego przycisku w krótkim odstępie czasu nie zapisuje zrzutu ekranu.	<ul style="list-style-type: none"> <li>Baterie pastylkowe zostały zastąpione nowymi i pióro nie zostało sparowane ponownie z urządzeniem.</li> </ul>	<ul style="list-style-type: none"> <li>Usuń pióro z listy urządzeń Bluetooth i ponownie sparuj je z urządzeniem. Więcej informacji można znaleźć w sekcji <a href="#">Parowanie z urządzeniem Bluetooth</a>.</li> </ul>
	Aktualizacja systemu Windows KB2968599 nie jest zainstalowana w urządzeniu.	Zainstaluj aktualizację systemu Windows KB2968599 z witryny firmy Microsoft.
Nie można sparować pióra z urządzeniem.	<ul style="list-style-type: none"> <li>Nieobsługiwane urządzenie.</li> </ul>	<ul style="list-style-type: none"> <li>Dell Active Pen działa tylko z urządzeniami firmy Dell.</li> <li>Zainstaluj najnowszy sterownik Bluetooth dla urządzenia.</li> </ul>
	<ul style="list-style-type: none"> <li>Sterownik Bluetooth w urządzeniu jest nieaktualny.</li> </ul>	
Na liście urządzeń Bluetooth pióro jest wyświetlane jako <b>Nie podłączone</b>	Pióro nie jest prawidłowo sparowane z urządzeniem.	<ul style="list-style-type: none"> <li>Zainstaluj najnowszy sterownik Bluetooth dla urządzenia.</li> <li>Usuń pióro z listy urządzeń Bluetooth i ponownie je sparuj. Informacje na temat parowania pióra z urządzeniem można znaleźć w sekcji <a href="#">Parowanie z urządzeniem Bluetooth</a>.</li> </ul>

**Tabela 6. Rozwiązywanie problemów z aktywnym piórem Dell (cd.)**

<b>Problem</b>	<b>Prawdopodobne przyczyny</b>	<b>Możliwe rozwiązania</b>
Lampka parowania Bluetooth nie włącza się.	Baterie pastylkowe mogą być rozładowane.	Wymień baterie pastylkowe. Więcej informacji można znaleźć w sekcji <a href="#">Instalowanie baterii pastylkowych</a> .
Naciśnięcie i przytrzymanie lub dwukrotne szybkie naciśnięcie górnego przycisku nie uruchamia komputera lub tabletu z trybu utrzymywania łączności „Connected standby”.	Komputer lub tablet mogą nie obsługiwać technologii utrzymywania łączności „Connected standby”.	Aby korzystać z tej funkcji w komputerach i tabletach muszą one obsługiwać technologię utrzymywania łączności „Connected standby”. Wyszukaj produkt PN557W na liście obsługiwanych urządzeń w witrynie firmy Dell.

## Ważne informacje

### Gwarancja

#### Ograniczona gwarancja i zasady przyjmowania zwrotów

Produkty marki Dell są objęte roczną ograniczoną gwarancją na sprzęt. W przypadku zakupu wraz z systemem Dell gwarancja jest taka sama.

#### Dla klientów Stanów Zjednoczonych:

Zakup i korzystanie z tego produktu firmy Dell objęte są umową użytkownika końcowego firmy Dell, która jest umieszczona pod adresem [www.dell.com/terms](http://www.dell.com/terms). Niniejszy dokument zawiera wiążącą klauzulę arbitrażową.

#### Dla klientów z Europy, Środkowego Wschodu i Afryki:

Produkty firmy Dell, które są sprzedawane i używane podlegają odpowiednim krajowym aktom prawnym określającym sprzedaż artykułów konsumpcyjnych, warunkom zawartej umowy sprzedaży z przedstawicielem handlowym (które dotyczą relacji między kupującym a przedstawicielem handlowym) oraz warunkom umowy użytkownika końcowego firmy Dell.

Firma Dell może również zapewnić dodatkową gwarancję sprzętową — szczegóły umowy użytkownika końcowego firmy Dell i warunki gwarancji przedstawiono pod adresem [www.dell.com](http://www.dell.com). W dolnej części strony domowej należy wybrać odpowiedni kraj, a następnie kliknąć link „Zasady i warunki”, aby uzyskać informacje na temat warunków umowy użytkownika końcowego lub link „Pomoc techniczna w serwisie”, aby uzyskać informacje na temat warunków gwarancji.

#### Dla klientów spoza Stanów Zjednoczonych:

Produkty firmy Dell, które są sprzedawane i używane, podlegają odpowiednim krajowym aktom prawnym określającym sprzedaż artykułów konsumpcyjnych, warunkom zawartej umowy sprzedaży z przedstawicielem handlowym (które dotyczą relacji między kupującym a przedstawicielem handlowym) oraz warunkom gwarancji firmy Dell. Firma Dell może również zapewnić dodatkową gwarancję sprzętową — szczegóły gwarancji firmy Dell i warunki gwarancji przedstawiono pod adresem [www.dell.com](http://www.dell.com). W dolnej części strony głównej należy wybrać odpowiedni kraj, a następnie kliknąć link „Zasady i warunki” lub „Pomoc techniczna”, aby uzyskać informacje na temat warunków gwarancji.

## Oświadczenie prawne

### Komunikaty FCC (tylko USA) i inne informacje dotyczące przepisów prawnych

Komunikaty FCC i inne informacje dotyczące przepisów prawnych zostały zamieszczone na stronie internetowej poświęconej zgodności z przepisami prawnymi pod adresem **[www.dell.com/regulatory\\_compliance](http://www.dell.com/regulatory_compliance)**.

Urządzenie spełnia wymagania Części 15 przepisów FCC. Obsługa urządzenia podlega następującym dwóm warunkom:

1. Dane urządzenie nie może powodować szkodliwych zakłóceń.
2. Urządzenie musi być zdolne do przyjmowania zakłóceń, nawet takich, które mogą powodować nieprawidłowości funkcjonowania.

**⚠ OSTRZEŻENIE: Zmiany lub modyfikacje urządzenia, które nie zostały wyraźnie zatwierdzone przez stronę odpowiedzialną za deklaracje zgodności co mogłyby spowodować cofnięcie upoważnienia użytkownika do korzystania z niniejszego urządzenia.**

Urządzenie zostało przetestowane i spełnia wymagania klasy B urządzeń cyfrowych, zgodnie z Częścią 15 przepisów FCC. Przepisy te mają na celu zapewnienie odpowiedniej ochrony przed szkodliwymi zakłóceniami przy korzystaniu ze sprzętu w warunkach domowych. Ten sprzęt generuje, wykorzystuje i może emitować energię częstotliwości radiowych i, jeżeli nie będzie zainstalowany i wykorzystywany zgodnie z instrukcjami, może powodować szkodliwe zakłócenia łączności radiowej. Nie ma jednak gwarancji, że zakłócenia takie nie wystąpią w określonych przypadkach. Jeśli urządzenie wpływa niekorzystnie na odbiór sygnału radiowego lub telewizyjnego, co można sprawdzić wyłączając i włączając urządzenie, zaleca się skorygowanie zakłóceń przez użytkownika w jeden z następujących sposobów:

- Zmienić położenie lub ustawienie anteny odbiorczej.
- Zwiększyć odstęp między sprzętem i odbiornikiem.
- Podłączyć urządzenie do gniazda zasilającego znajdującego się w innym obwodzie niż ten, do którego podłączony jest odbiornik.
- Skonsultować się ze sprzedawcą lub technikiem radiowo-telewizyjnym.

Aby zapewnić zgodność z wymogami przepisów FCC dla klasy B, należy używać z tym urządzeniem kabli ekranowanych.

# Uzyskiwanie pomocy i kontakt z firmą Dell

## Kontakt z firmą Dell

Aby skontaktować się z działem sprzedaży, pomocy technicznej lub obsługi klienta firmy Dell, zobacz [www.dell.com/contactdell](http://www.dell.com/contactdell).

**UWAGA:** Dostępność usług różni się w zależności od produktu i kraju, a niektóre z nich mogą być niedostępne w Twoim regionie.

**UWAGA:** W przypadku braku aktywnego połączenia z Internetem informacje kontaktowe można znaleźć na fakturze, w dokumencie dostawy, na rachunku lub w katalogu produktów firmy Dell.

## Narzędzia pomocy technicznej do samodzielnego wykorzystania

Aby uzyskać informacje i pomoc dotyczącą korzystania z produktów i usług firmy Dell, można skorzystać z następujących zasobów internetowych:

**Tabela 7. Uzyskiwanie pomocy i kontakt z firmą Dell**

Informacje o produktach i usługach firmy Dell	<a href="http://www.dell.com/support">www.dell.com/support</a>
Pomoc online dla systemu operacyjnego	<a href="http://www.dell.com/support/windows">www.dell.com/support/windows</a>
Informacje o rozwiązywaniu problemów, podręczniki, instrukcje konfiguracji, dane techniczne produktów, blogi pomocy technicznej, sterowniki, aktualizacje oprogramowania itd.	<a href="http://www.dell.com/support">www.dell.com/support</a>