

Stylet actif Dell

PN557W

Guide de l'utilisateur



Remarques, précautions et avertissements

 **REMARQUE** : Une REMARQUE indique des informations importantes qui peuvent vous aider à mieux utiliser votre produit.

 **PRÉCAUTION** : ATTENTION vous avertit d'un risque de dommage matériel ou de perte de données et vous indique comment éviter le problème.

 **AVERTISSEMENT** : Un AVERTISSEMENT signale un risque d'endommagement du matériel, de blessure corporelle, voire de décès.

Table des matières

Chapitre 1: Contenu du carton.....	4
Chapitre 2: Fonctionnalités.....	5
Chapitre 3: Configuration de votre Dell Active Pen.....	7
Installation des piles.....	7
Installation de la pile AAAA.....	7
Retrait de la pile AAAA.....	7
Installation des piles bouton.....	8
Retrait du porte-batterie de la pile bouton.....	9
Couplage à un appareil Bluetooth.....	9
Chapitre 4: Panneau de contrôle de l'Active Pen.....	11
Installation du panneau de configuration du stylet actif.....	11
Utilisation du Panneau de contrôle de l'Active Pen.....	12
Chapitre 5: Tout en tenant le stylet Dell Active.....	14
Chapitre 6: Caractéristiques.....	15
Chapitre 7: Dépannage.....	16
Chapitre 8: Informations légales.....	18
Chapitre 9: Attestation réglementaire.....	19
Chapitre 10: Obtenir de l'aide et contacter Dell.....	20

Contenu du carton

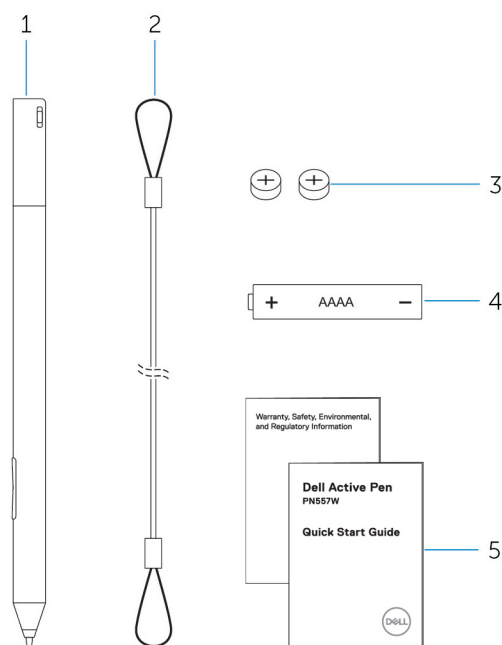


Figure 1. Contenu de la boîte

1. Dell Active Pen
2. cordon
3. piles bouton (2)
4. pile AAAA
5. manuels

REMARQUE : Dans le cadre de la garantie, notez le numéro PPID inscrit sur la boîte ou conservez la boîte.

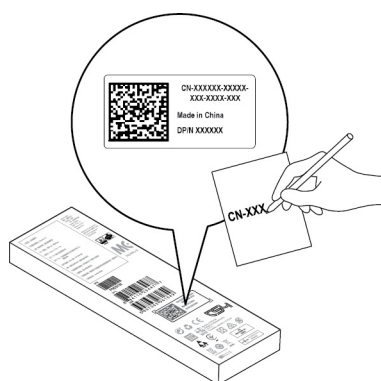


Figure 2. Noter le numéro PPID

Fonctionnalités



Tableau 1. Caractéristiques et fonctionnalités du produit

Caractéristique	Fonctionnalité
1 Conseil	Déplacez la pointe au-dessus d'un écran tactile pour déplacer le pointeur. Permet d'écrire, de dessiner et de sélectionner des objets.
2 Bouton de la broche inférieure	Appuyez et maintenez ce bouton enfoncé, et déplacez la pointe au-dessus de la zone que vous souhaitez effacer. Pour modifier la fonctionnalité de ce bouton, reportez-vous à Panneau de configuration du stylet actif .
3 Bouton de la broche supérieure	Appuyez sur ce bouton pour ouvrir le menu contextuel ou pour faire un clic droit. Pour modifier la fonctionnalité de ce bouton, reportez-vous à Panneau de configuration du stylet actif .
4 Voyant de couplage Bluetooth	Le voyant blanc clignotant indique que le mode de couplage est activé. Le voyant blanc fixe indique que le couplage est terminé. Pour plus d'informations sur le couplage du stylet avec un appareil Bluetooth, reportez-vous à la section Couplage avec un appareil Bluetooth .
5 Bouton haut	<ul style="list-style-type: none"> • Maintenez le bouton enfoncé pendant 3,5 secondes pour activer le mode de couplage. • Appuyez sur le bouton puis relâchez-le pour ouvrir OneNote. <ul style="list-style-type: none"> REMARQUE : Cette fonction fonctionne même si l'écran de votre appareil est verrouillé. • Appuyez sur deux fois de suite pour prendre une capture d'écran. • Maintenez le bouton enfoncé ou appuyez deux fois de suite pour sortir votre ordinateur ou votre tablette du mode veille connectée. <ul style="list-style-type: none"> REMARQUE : Cette fonction n'est disponible que sur les appareils qui prennent en charge la fonction de veille connectée. • En mode présentation, maintenez le bouton enfoncé pour passer à la diapositive suivante et appuyez deux fois de suite pour aller à la diapositive précédente. <ul style="list-style-type: none"> REMARQUE : Cette fonction est disponible uniquement après l'installation du panneau de configuration du stylet actif. Pour obtenir des instructions sur l'installation du panneau de configuration du stylet actif, voir Installation du panneau de configuration du stylet actif.

Le nouveau panneau de configuration du stylet actif permet de programmer le bouton supérieur pour lancer les applications spécifiques répertoriées dans le menu. Les applications par défaut lancées depuis le bouton supérieur sont les suivantes :

- Appui unique : lance OneNote
- Deux appuis : lance Screen Sketch
- Appui long : lance Cortana

REMARQUE : Ces fonctions sont disponibles uniquement dans Windows 10 et Windows 11.

REMARQUE : Ces fonctions sont disponibles uniquement après l'installation du panneau de configuration du stylet actif. Pour obtenir des

Tableau 1. Caractéristiques et fonctionnalités du produit (suite)

instructions sur l'installation du panneau de configuration du stylet actif, voir [Installation du panneau de configuration du stylet actif](#).

Configuration de votre Dell Active Pen

Installation des piles

Dell Active Pen utilise une pile AAAA et deux piles bouton.

La batterie AAAA alimente la pointe et les boutons du stylet. Les piles boutons alimentent la fonctionnalité Bluetooth et les fonctionnalités de lancement rapide du bouton supérieur.

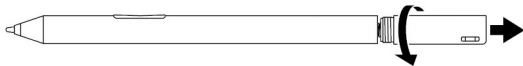
Installation de la pile AAAA

À propos de cette tâche

PRÉCAUTION : Une mauvaise installation de la pile AAAA peut endommager le stylet.

Étapes

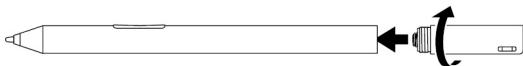
1. Retirez le capot supérieur du stylet.



2. Insérez la pile AAAA dans le stylet, côté positif à l'intérieur.



3. Remettez en place le cache supérieur.



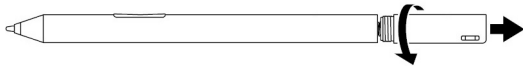
Retrait de la pile AAAA

À propos de cette tâche

REMARQUE : Si une pile AAAA est installée dans le produit, exécutez la procédure suivante.

Étapes

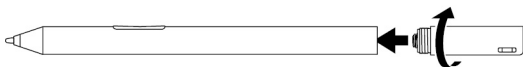
1. Retirez le capot supérieur du stylet.



2. Retirez la pile AAAA



3. Remettez en place le capot supérieur.



Installation des piles bouton

À propos de cette tâche

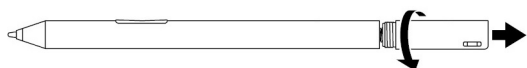
PRÉCAUTION : Une mauvaise installation des piles bouton peut endommager le stylet.

PRÉCAUTION : Si un type de pile incorrect a été installée ans le stylet, il existe un risque d'explosion des piles.

REMARQUE : Les données de couplage seront perdues si vous retirez les piles boutons. Pour coupler le stylet avec votre appareil, consultez la section [Couplage avec un appareil Bluetooth](#).

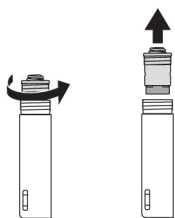
Étapes

1. Retirez le capot supérieur du stylet.

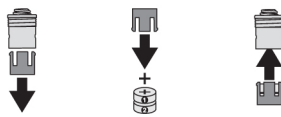


2. Retirez le support de piles boutons du capot supérieur.

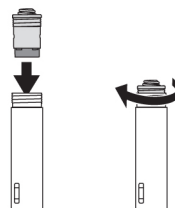
REMARQUE : Pour plus d'informations, voir [Retrait du porte-batterie de la pile bouton](#).



3. Installez les piles boutons dans le support de piles boutons.



4. Remplacez le porte-batterie de la pile bouton.



5. Remettez en place le capot supérieur.



Retrait du porte-batterie de la pile bouton

À propos de cette tâche

Tableau 2. Retrait du support de piles boutons

À l'aide d'une pièce ou d'un tournevis de précision à tête plate, dévissez le support de piles boutons du capot supérieur.



Figure 3. Retrait du support de piles boutons à l'aide d'un outil

Tableau 3. Retrait des piles boutons

REMARQUE : Si des piles boutons ont été installées dans le produit, exécutez la procédure suivante.

Soulevez les piles boutons pour les sortir de leur support.

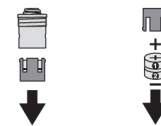


Figure 4. Retrait des piles boutons

Couplage à un appareil Bluetooth

À propos de cette tâche

REMARQUE : Le stylet Dell Active Pen est compatible avec une sélection d'ordinateurs et de tablettes Dell uniquement. Pour obtenir la liste des appareils pris en charge, reportez-vous au site Web www.dell.com.

REMARQUE : Si le stylet est déjà répertorié dans la liste des appareils Bluetooth, retirez le stylet de la liste avant couplage avec votre appareil.

Étapes

1. Maintenez le bouton supérieur enfoncé pendant 3,5 secondes pour activer le mode couplage. Le voyant de couplage Bluetooth commence à clignoter pour confirmer que le mode couplage est activé.

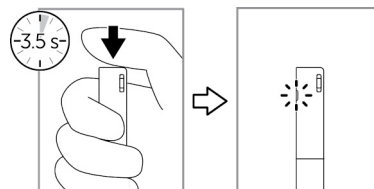


Figure 5. Activation du Bluetooth

2. Dans la **Recherche Windows**, saisissez **Bluetooth**.
3. Dans la liste qui s'affiche, touchez ou cliquez sur **Bluetooth Settings (Paramètres Bluetooth)**.
4. Assurez-vous que le Bluetooth est activé.
5. Dans la liste des appareils, touchez ou cliquez sur **Dell PN557W Pen → Pair (Coupler)**.

 **REMARQUE :** Si **Dell PN557W Pen** ne figure pas dans la liste, assurez-vous que le mode couplage est activé sur le stylet.

6. Confirmez le processus de couplage à la fois sur le stylet et sur l'appareil.
Le voyant blanc de couplage Bluetooth s'allume en continu pendant quelques secondes pour indiquer que le couplage est terminé, puis le voyant s'éteint. Une fois que le stylet et l'appareil sont couplés, ils se connectent automatiquement lorsque le Bluetooth est activé et qu'ils sont à portée.

Panneau de contrôle de l'Active Pen

À l'aide du Panneau de contrôle de l'Active Pen, vous pouvez personnaliser votre stylet, modifier la sensibilité à la pression, etc.

Installation du panneau de configuration du stylet actif

À propos de cette tâche

Pour installer le panneau de configuration du stylet actif :

Étapes

1. Mettez l'ordinateur ou la tablette sous tension.
2. Rendez-vous sur www.dell.com/support/home.
3. Sous **Rechercher un produit**, cliquez sur **Afficher les produits**.
4. Touchez ou cliquez sur **Electroniques & Accessoires**.
5. Touchez ou cliquez sur **Stylets**.
6. Touchez ou cliquez sur **Dell Active Pen PN557W**.
7. Touchez ou cliquez sur **Pilotes et téléchargements**.
8. Touchez ou cliquez sur **Pilotes pour le déploiement du système d'exploitation**.
9. Sous **Panneau de configuration du stylet actif**, touchez ou cliquez sur **Télécharger**.
10. Enregistrez le fichier.
11. À la fin du téléchargement, ouvrez le fichier et suivez les instructions à l'écran pour installer le panneau de configuration du stylet actif.

Utilisation du Panneau de contrôle de l'Active Pen

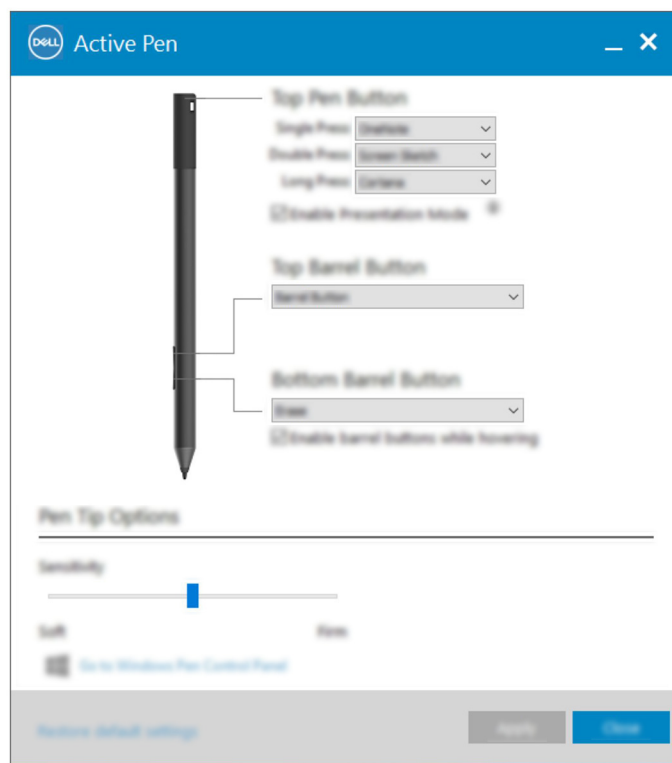


Figure 6. Panneau de contrôle de l'Active Pen

Tableau 4. Fonctionnalités du Dell Active Pen

Bouton haut du stylet	Sélectionnez Enable Presentation Mode (Activer le mode présentation) pour utiliser le bouton et naviguer dans une présentation PowerPoint.
Barrel Button (haut)	<p>Permet de sélectionner une des fonctions suivantes lorsque vous cliquez sur le bouton :</p> <ul style="list-style-type: none"> ● Menu Contextuel(clic droit) (activé par défaut) ● Erase (Effacer) (appuyer et maintenir pour effacer) ● Page précédente ● Page suivante ● Copie ● Coller ● Annuler ● Rétablir <p>REMARQUE : Sélectionnez Enable barrel buttons while hovering (Activer les boutons barrel flottants) pour activer la fonction sélectionnée Barrel Button (haut) tout en déplaçant la pointe du stylet sur l'écran sans le toucher.</p>
Barrel-Button (bas)	<p>Permet de sélectionner une des fonctions suivantes lorsque vous cliquez sur le bouton :</p> <ul style="list-style-type: none"> ● Erase (Effacer) (appuyer et maintenir pour effacer) (activé par défaut) ● Context Menu (Menu contextuel) (clic droit) ● Page précédente ● Page suivante ● Copie ● Coller ● Annuler

Tableau 4. Fonctionnalités du Dell Active Pen (suite)

- Rétablir

REMARQUE : Sélectionnez **Enable barrel buttons while hovering (Activer les boutons barrel flottants)** pour activer la fonction sélectionnée Barrel Button (haut) tout en déplaçant la pointe du stylet sur l'écran sans le toucher.

Options de la pointe du stylet

Déplacez le curseur pour modifier la sensibilité du stylet.

REMARQUE : Cliquez sur **Go to Microsoft Pen Control Panel (Aller sur le Panneau de contrôle du stylet Microsoft)** pour plus d'options de configuration.

REMARQUE : Lorsque le panneau de contrôle de l'Active Pen est ouvert, il définit la configuration par défaut des fonctions d'appui sur le bouton. La fermeture du panneau de contrôle de l'Active Pen permet à d'autres applications de définir la configuration par défaut pour les fonctionnalités du Dell Active Pen.

Tout en tenant le stylet Dell Active

Tenez le stylet Dell Active comme si vous teniez un crayon ou un stylet. Réglez votre prise de manière à pouvoir accéder facilement au bouton du stylet. Veillez à ne pas appuyer par inadvertance sur les boutons du stylet pendant que vous dessinez ou que vous positionnez le stylet.

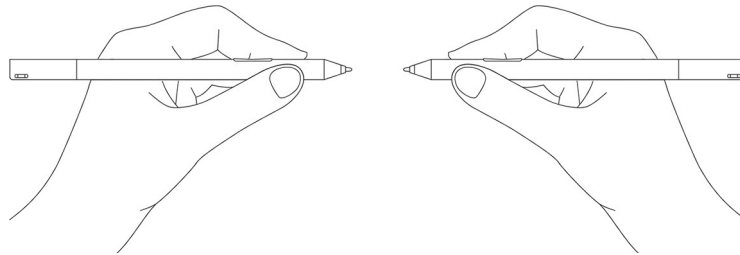


Figure 7. Position de la main en tenant le stylet Dell Active.

Caractéristiques

Tableau 5. Caractéristiques du stylet actif Dell

Modèle	PN557W	
Longueur	160,59 mm (6,32")	
Diamètre	9,50 mm (0,37")	
Poids	20 g (0,044 lb)	
Sans fil	Bluetooth Smart Low Energy 4.0	
Plage de fonctionnement sans fil	10 m (32,80 pi)	
Hauteur détectable de la pointe du stylet	5 mm à 10 mm (0,20" à 0,39")	
Batteries	<ul style="list-style-type: none"> ● Piles non rechargeables AAAA ● Piles bouton 319 (2) 	
Systèmes d'exploitation pris en charge	<ul style="list-style-type: none"> ● Windows 8.1 avec les dernières mises à jour installées ● Windows 10 ● Windows 11 	
Température		
	Stockage	-10 °C à 55 °C (14 °F à 131 °F)
	En fonctionnement	5 °C à 40 °C (41 °F à 104 °F)
Humidité	30 à 80 %	
Autres	Il n'est pas recommandé d'exposer le stylet à une solution à base d'alcool ou de solvant (y compris un désinfectant).	

Dépannage

REMARQUE : Le stylet Dell Active Pen est compatible avec une sélection d'ordinateurs et de tablettes Dell uniquement. Pour connaître la liste des appareils pris en charge, rendez-vous sur www.dell.com.

Tableau 6. Dépannage du stylet Dell Active Pen

Problèmes	Causes possibles	Solutions possibles
Le stylet ne fonctionne pas.	<ul style="list-style-type: none"> Les piles ne sont pas installées correctement. 	<ul style="list-style-type: none"> Vérifiez que les batteries sont installées correctement. Pour en savoir plus, consultez la rubrique Installer les batteries.
	<ul style="list-style-type: none"> Les piles sont vides. 	<ul style="list-style-type: none"> Réinstallez les batteries. Pour en savoir plus, consultez la rubrique Installer les batteries.
Le stylet ne fonctionne pas et les boutons barrel ne fonctionnent pas.	La pile AAAA est soit mal installée soit vide.	Remplacez la pile AAAA. Pour en savoir plus, voir Installation de la batterie AAAA .
Les fonctions par défaut des boutons barrel ne fonctionnent pas.	Fonctions non prises en charge par l'application.	Testez les boutons barrel dans OneNote ou dans une autre application qui prend ces fonctions en charge.
OneNote ne s'ouvre pas lorsque l'on appuie une fois sur le bouton supérieur.	<ul style="list-style-type: none"> OneNote n'est pas installé. 	<ul style="list-style-type: none"> Assurez-vous que OneNote est installé sur votre appareil.
	<ul style="list-style-type: none"> Le stylet n'est pas couplé à votre appareil. 	<ul style="list-style-type: none"> Vérifiez que le stylet est couplé à votre appareil. Pour plus d'informations, reportez-vous à Couplage à un appareil Bluetooth.
	<ul style="list-style-type: none"> Les piles bouton sont peut-être vides. 	<ul style="list-style-type: none"> Changez les piles boutons. Pour plus d'informations, reportez-vous à Installation des piles boutons.
Appuyer deux fois sur le bouton supérieur ne prend pas de capture d'écran.	Mise à jour Windows KB2968599 n'est pas installée sur votre appareil.	Installez la mise à jour Windows KB2968599 à partir du site web de Microsoft.
Impossible de coupler le stylet à votre appareil.	<ul style="list-style-type: none"> Appareil non pris en charge. 	<ul style="list-style-type: none"> Dell Active Pen fonctionne seulement avec les appareils Dell.
	<ul style="list-style-type: none"> Le pilote Bluetooth de votre appareil est obsolète. 	<ul style="list-style-type: none"> Installez le tout dernier pilote Bluetooth sur votre appareil.
Stylet indique Non connecté sous la liste des appareils Bluetooth.	Le stylet n'est pas correctement couplé à votre appareil.	<ul style="list-style-type: none"> Installez le tout dernier pilote Bluetooth sur votre appareil. Retirez le stylet dans votre liste d'appareils Bluetooth et coupez-le à nouveau. Pour plus d'informations sur le couplage du stylet avec votre appareil, reportez-vous à la section Coupler un appareil Bluetooth.

Tableau 6. Dépannage du stylet Dell Active Pen (suite)

Problèmes	Causes possibles	Solutions possibles
Le voyant de couplage Bluetooth ne s'allume pas.	Les piles bouton sont peut-être vides.	Changez les piles boutons. Pour plus d'informations, reportez-vous à Installation des piles boutons .
Maintenir appuyé le bouton supérieur ou appuyer deux fois sur le bouton supérieur ne sort pas l'ordinateur ou la tablette de veille connectée.	Votre ordinateur ou tablette ne prend pas en charge la fonction d'état de veille.	Assurez-vous d'utiliser cette fonction sur des ordinateurs et des tablettes qui prennent en charge l'état de veille. Recherchez la référence PN557W sur le site web de Dell afin d'obtenir la liste des appareils pris en charge.

Informations légales

Garantie

Garantie limitée et politiques de retour

Les produits de marque Dell sont couverts par une garantie matérielle limitée d'un an. Si le produit est acheté avec un système Dell, il dépend de la garantie du système.

Clients aux États-Unis

L'achat et l'utilisation de ce produit sont soumis aux conditions du contrat de l'utilisateur final établi par Dell et disponible à l'adresse www.dell.com/terms. Ce document contient une clause d'arbitrage obligatoire qui vous engage.

Pour les clients d'Europe, du Moyen-Orient et d'Afrique :

L'achat et l'utilisation des produits de marque Dell sont soumis aux droits juridiques des consommateurs dans leur pays et aux conditions de tout contrat de vente conclu avec le détaillant (qui sera appliqué entre le détaillant et vous) et aux conditions du contrat de garantie établi par Dell.

Dell peut également fournir une garantie matérielle supplémentaire, tous les détails du contrat de l'utilisateur final et les modalités de garantie Dell sont disponibles à l'adresse www.dell.com. Sélectionnez votre pays dans la liste au bas de la page « d'accueil », puis cliquez sur le lien « termes et conditions » pour les modalités de l'utilisateur final ou le lien « support » pour les modalités de garantie.

Clients hors des États-Unis

L'achat et l'utilisation des produits de marque Dell sont soumis aux droits juridiques des consommateurs dans leur pays et aux conditions de tout contrat de vente conclu avec le détaillant (qui sera appliqué entre le détaillant et vous) et aux conditions du contrat de garantie établi par Dell. Dell peut également fournir une garantie matérielle supplémentaire : tous les détails des conditions de la garantie Dell sont disponibles à l'adresse www.dell.com. Sélectionnez votre pays dans la liste au bas de la page d'accueil, puis cliquez sur le lien « Terms and conditions » (Conditions générales) pour connaître les modalités du contrat de l'utilisateur final, ou sur le lien « Support » pour les modalités de la garantie.

Attestation réglementaire

Avis de la FCC (États-Unis uniquement) et Autres informations réglementaires

Pour l'avis de la FCC (États-Unis uniquement) et autres informations réglementaires, consultez le site Web de la conformité réglementaire à l'adresse www.dell.com/regulatory_compliance.

Cet appareil est conforme à la Partie 15 de l'Avis FCC. Son fonctionnement est soumis aux deux conditions suivantes :

1. Cet appareil ne doit pas créer d'interférences nocives.
2. Cet appareil doit accepter toutes les interférences qu'il reçoit, y compris celles qui peuvent perturber son fonctionnement.

⚠ PRÉCAUTION : Modifier ce périphérique de manière qui n'est pas expressément approuvée par le parti responsable de la conformité pourrait annuler l'autorisation d'utilisation de l'utilisateur.

Cet équipement a été testé et a été déclaré conforme aux limites définies pour un appareil numérique de classe B, conformément à la Partie 15 de l'Avis de la FCC. Ces limites sont conçues pour fournir une protection raisonnable contre les interférences nuisibles dans une installation résidentielle. Cet équipement génère, utilise et peut émettre de l'énergie radiofréquence et, si non installé et utilisé conformément aux instructions, peut provoquer des interférences dans les communications radio. Cependant, il n'existe aucune garantie que les interférences ne se produiront pas dans une installation particulière. Si cet équipement provoque des interférences nuisibles à la réception radio ou télévision, qui peut être déterminé en mettant l'équipement hors et sous tension, il est recommandé à l'utilisateur de corriger l'interférence avec une ou plusieurs des mesures suivantes :

- Réorienter ou déplacer l'antenne de réception.
- Augmenter la séparation entre le matériel et le récepteur.
- Connecter l'équipement à une source d'alimentation sur un circuit différent de celui sur lequel est connecté le récepteur.
- Consulter le revendeur ou un technicien spécialisé en radio/télévision pour obtenir de l'aide.

Des câbles blindés doivent être utilisés avec cet appareil pour assurer la conformité avec les limites de la FCC pour la classe B.

Obtenir de l'aide et contacter Dell

Contacteur Dell

Pour contacter Dell pour des questions commerciales, de support technique ou de service client, consultez le site www.dell.com/contactdell.

REMARQUE : Les disponibilités variant selon le pays et le produit, certains services peuvent être indisponibles dans votre pays.

REMARQUE : Si vous ne disposez pas d'une connexion Internet, vous pouvez utiliser les coordonnées figurant sur votre facture d'achat, votre bordereau de livraison, votre facture ou dans le catalogue de produits Dell.

Ressources d'aide en libre-service

Vous pouvez obtenir des informations et de l'aide sur les produits et services Dell en utilisant ces ressources d'auto-assistance en ligne :

Tableau 7. Obtenir de l'aide et contacter Dell

Informations sur les produits et services Dell	www.dell.com/support
Aide en ligne concernant le système d'exploitation	www.dell.com/support/windows
Informations de dépannage, manuels utilisateur, instructions sur l'installation, caractéristiques des produits, blogs d'aide technique, pilotes, mises à jour logicielles, etc.	www.dell.com/support