

Aurora R6


液體散熱模組



註、警示與警告

 **註:**「註」表示可以幫助您更有效地使用產品的重要資訊。

 **警示:**「警示」表示有可能會損壞硬體或導致資料遺失，並告訴您如何避免發生此類問題。

 **警告:**「警告」表示可能的財產損失、人身傷害或死亡。

© 2018 - 2019 Dell Inc. 或其子公司。版權所有，翻印必究。Dell、EMC 及其他商標均為 Dell Inc. 或其子公司的註冊商標。其他商標可能為其各自擁有者的商標。

1 拆裝電腦內部元件之前.....	4
開始操作之前	4
安全指示.....	4
建議的工具.....	5
2 安裝液體散熱模組.....	6
3 拆裝電腦內部元件之後.....	18
4 取得協助及聯絡 Alienware.....	19

拆裝電腦內部元件之前

註： 根據您所訂購的組態而定，本文件中的圖片可能和您的電腦不同。

主題：

- 開始操作之前
- 安全指示
- 建議的工具

開始操作之前

1. 儲存並關閉所有開啟的檔案，結束所有開啟的應用程式。
2. 關閉電腦。

Windows 10：按一下或輕觸開始 > 電源 > 關閉。

註： 如果您使用了其他作業系統，請參閱您作業系統的說明文件，以獲得關機說明。

3. 從電源插座上拔下電腦和所有連接裝置的電源線。
4. 從電腦上拔下所有纜線，例如電話線、網路纜線等。
5. 從電腦上拔下所有連接的裝置和週邊設備，例如鍵盤、滑鼠、顯示器等。
6. 從電腦取出任何媒體卡和光碟片 (如果有的話)。
7. 拔下電腦上的纜線後，請按住電源按鈕 5 秒鐘，以導去主機板上的剩餘電量。

安全指示

請遵守以下安全規範，以避免電腦受到潛在的損壞，並確保您的人身安全。除非另有說明，否則本文件中包含的每個程序均假設您已閱讀電腦隨附的安全資訊。

註： 拆裝電腦內部元件之前，請先閱讀電腦隨附的安全資訊。如需更多有關安全性的資訊最佳實務，請參閱 **Regulatory Compliance (法規遵循) 首頁** www.dell.com/regulatory_compliance。

註： 打開電腦護蓋或面板之前，請先斷開所有電源。拆裝電腦內部元件之後，請先裝回所有護蓋、面板和螺絲，然後再連接電源插座。

警告： 為避免損壞電腦，請確保工作表面平整乾淨。

警告： 處理元件和插卡時要特別小心。請勿碰觸元件或插卡上的觸點。手持插卡時，請握住插卡的邊緣或其金屬固定托架。手持處理器之類的元件時，請握住其邊緣而不要握住其插腳。

警告： 您只能在 Dell 技術援助團隊的授權或指導之下執行故障排除和維修。由未經 Dell 授權的維修造成的損壞不在保固範圍之內。請參閱產品隨附或在 www.dell.com/regulatory_compliance 上的安全說明。

警告： 碰觸電腦內部的任何元件之前，請使用接地腕帶，或經常碰觸未上漆的金屬表面 (例如電腦背面的金屬)，以確保接地並導去您身上的靜電。作業過程中，應經常觸摸未上漆的金屬表面，以導去可能損壞內部元件的靜電。

警告： 拔下纜線時，請拔出其連接器或拉式彈片，而不要拉扯纜線。某些纜線的連接器帶有鎖定彈片或指旋螺絲；在拔下此類纜線之前，您必須先鬆開鎖定彈片或指旋螺絲。在拔下纜線時，連接器的兩側應同時退出，以避免弄彎連接器插腳。連接纜線時，請確保連接器與連接埠的朝向正確並且對齊。

警告： 按下媒體卡讀取器中安裝的所有插卡，並從中退出插卡。

註： 您電腦的顏色和特定元件看起來可能與本文件中所示不同。

建議的工具

本文件中的程序可能需要以下工具：

- 十字槽螺絲起子
- 平頭螺絲起子
- 塑膠劃線器

安裝液體散熱模組

註： 確定您已將安全纜線與安全螺絲從安全纜線插槽卸下 (若適用)。

1. 拉動側面板釋放門鎖。
2. 將左蓋從機箱鬆開，然後將其從電腦拉起取下。



圖 1. 卸下左蓋

1. 側面板釋放門鎖
 2. 頂蓋
 3. 左蓋
3. 將電腦右側面朝下放好。
 4. 將電源供應器固定框架的釋放門鎖滑至解除鎖定位置。

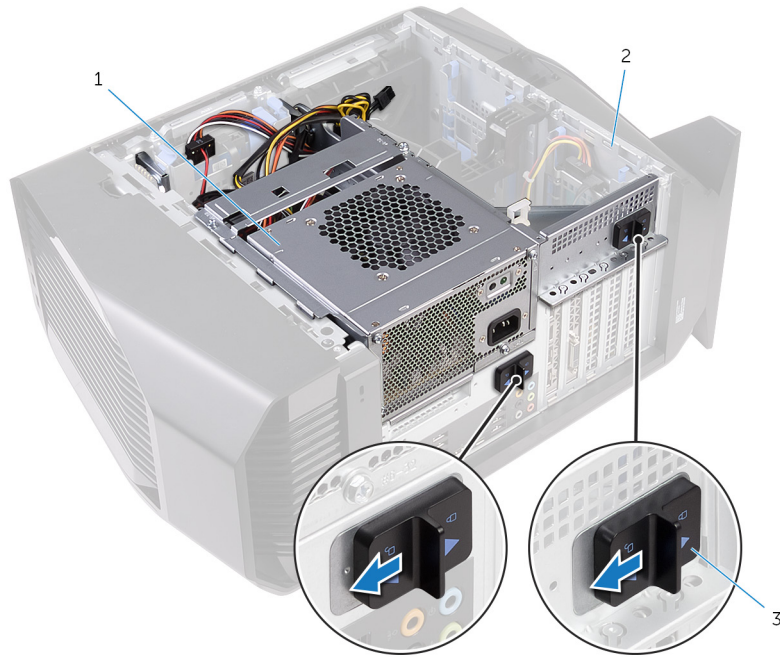


圖 2. 滑動電源供應器固定框架釋放門鎖

- 1. 電源供應器
 - 2. 機箱
 - 3. 電源供應器固定框架釋放門鎖 (2 個)
5. 提起電源供應器固定框架的同時，按住圖形卡托架。

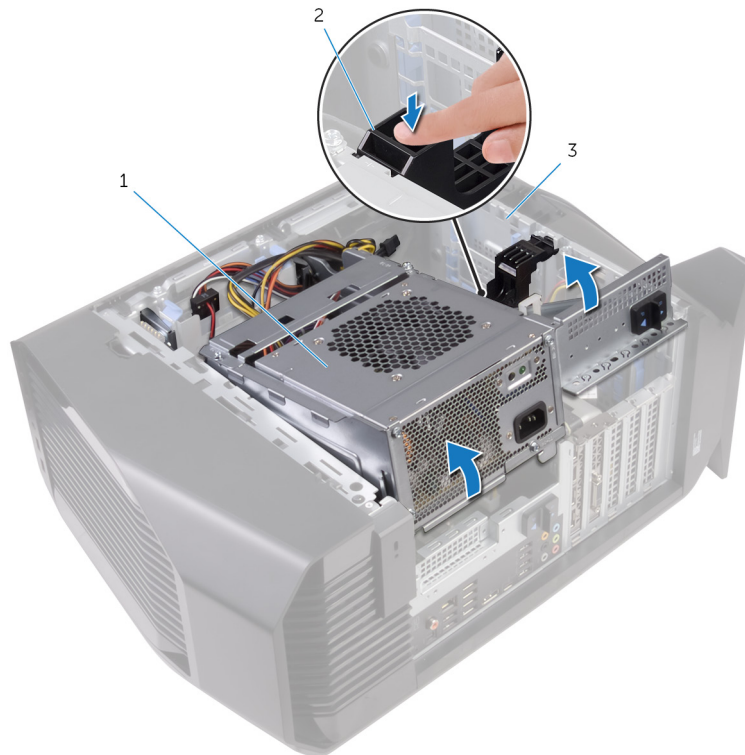


圖 3. 旋轉電源供應器

- 1. 電源供應器固定框架
 - 2. 圖形卡托架
 - 3. 機箱
6. 旋轉電源供應器固定框架，使其脫離機箱。

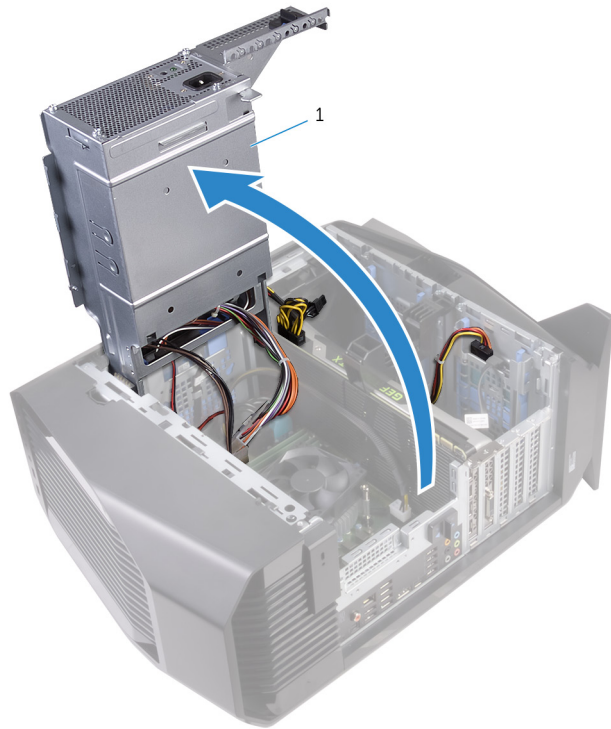


圖 4. 旋轉電源供應器

1. 電源供應器
7. 從主機板拔下處理器風扇纜線。
8. 以不相鄰的順序，鬆開將處理器風扇和散熱器組件固定至主機板的緊固螺絲。
9. 從主機板掀起處理器風扇與散熱器組件。

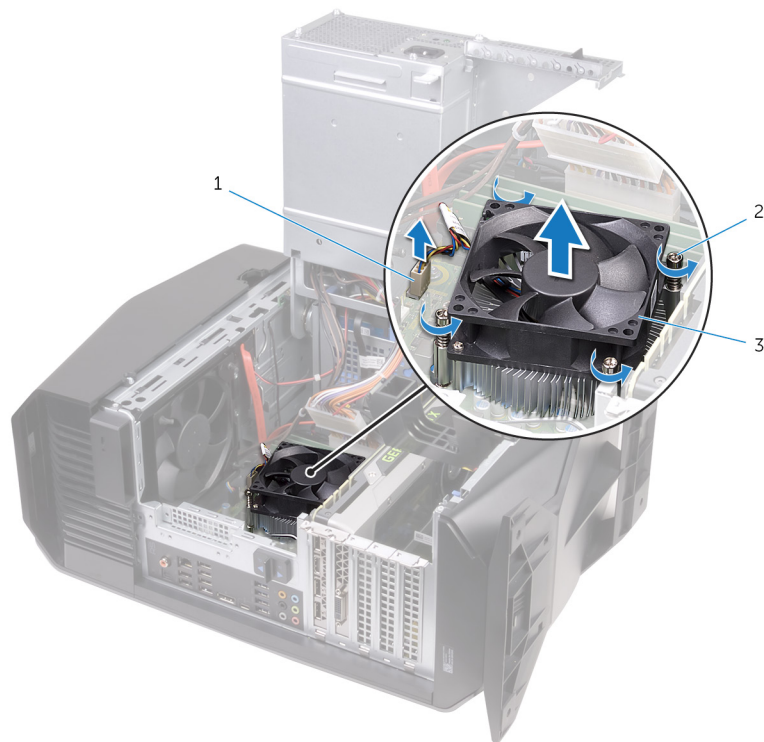


圖 5. 卸下處理器風扇和散熱器組件

1. 處理器風扇纜線
2. 緊固螺絲 (4 顆)

3. 處理器風扇和散熱器組件

10. 卸下將頂部機箱風扇固定至機箱的螺絲。
11. 從主機板拔下頂部機箱風扇纜線。
12. 從機箱卸下頂部機箱風扇。

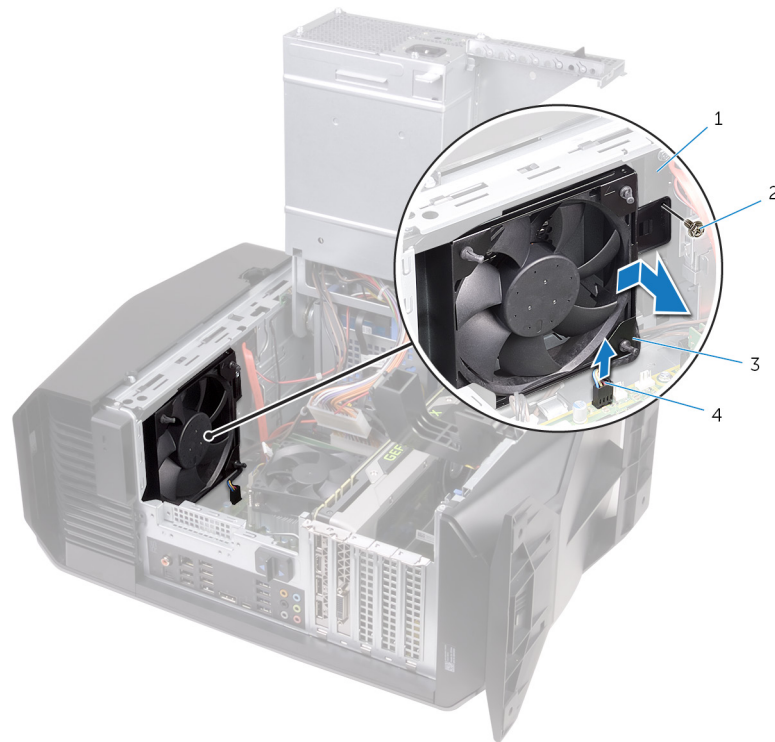


圖 6. 卸下頂部機箱風扇

- | | |
|-----------|-------------|
| 1. 機箱 | 2. 螺絲 |
| 3. 機箱頂蓋風扇 | 4. 頂部機箱風扇纜線 |

13. 朝機箱的方向轉動電源供應器固定框架，直到其卡入定位。
14. 將電腦右側立起。
15. 小心地將右蓋邊緣從機箱撬起。

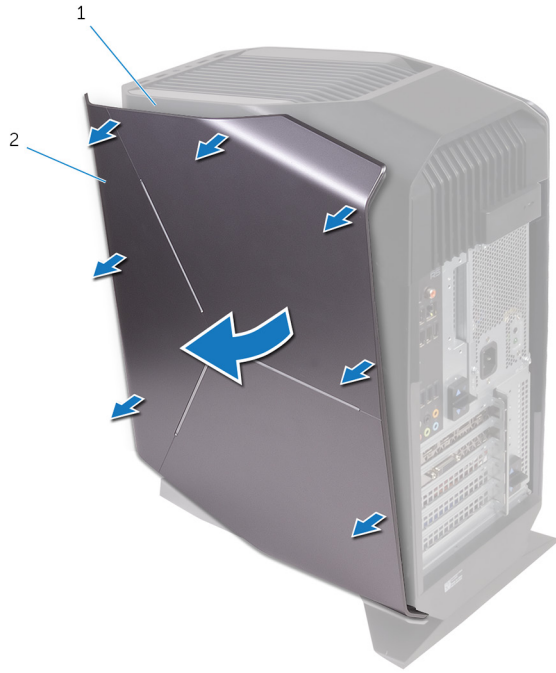


圖 7. 卸下右蓋

1. 機箱

2. 右蓋

- 16. 從右蓋拔下指示燈纜線。
- 17. 將右蓋從機箱抬起取下。



圖 8. 卸下右蓋

1. 右蓋

2. 指示燈纜線

- 18. 卸下將頂蓋固定至機箱的螺絲。
- 19. 從頂蓋拔下指示燈纜線。
- 20. 將指示燈纜線穿過機箱上的插槽。

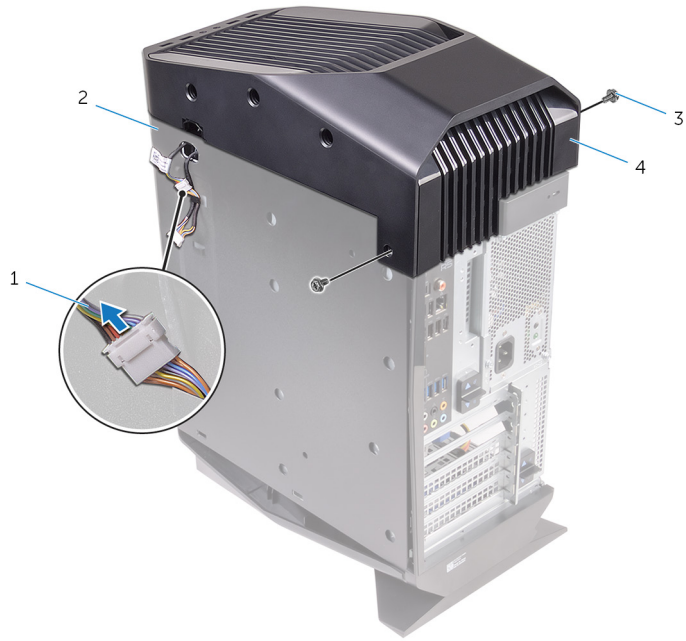


圖 9. 卸下頂蓋

- | | |
|-----------|-------|
| 1. 指示燈纜線 | 2. 機箱 |
| 3. 螺絲 (2) | 4. 頂蓋 |

21. 從後端開始，將頂蓋上的彈片從機箱上的插槽鬆開。
22. 抬起頂蓋，使其脫離機箱。

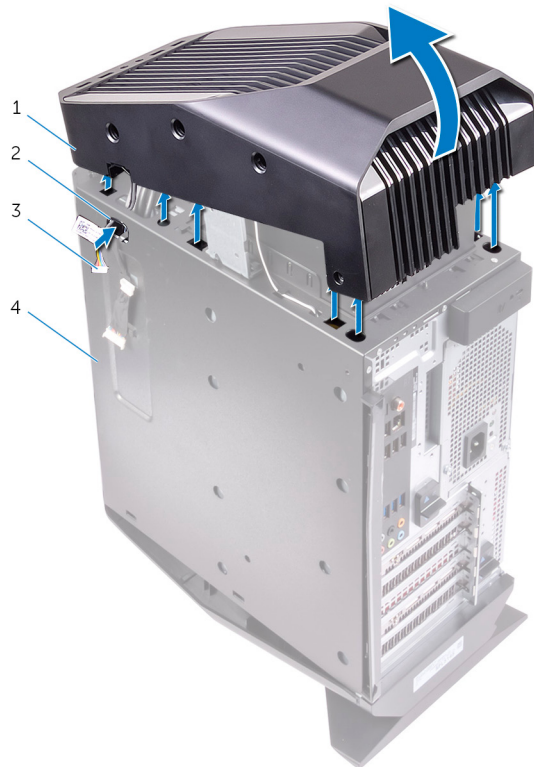


圖 10. 卸下頂蓋

- | | |
|----------|-------|
| 1. 頂蓋 | 2. 插槽 |
| 3. 指示燈纜線 | 4. 機箱 |

23. 將電腦右側面朝下放好。

24. 將散熱器和風扇組件滑入散熱器和風扇固定框架。
25. 將散熱器和風扇組件的螺絲孔與散熱器和風扇框架的螺絲孔對齊。
26. 裝回用來將散熱器和風扇組件固定至散熱器和風扇固定框架的螺絲。
27. 將處理器散熱器的螺絲孔與主機板的螺絲孔對齊。
28. 按順序 (如處理器散熱器上所標示) 旋緊將處理器散熱器固定在主機板上的緊固螺絲。

ⓘ 註: 請以 **6.9 +/-1.15 kgf-cm (6 +/-1 lbf-in)** 的扭矩鎖緊螺絲。

29. 將處理器散熱組件的纜線連接至主機板。

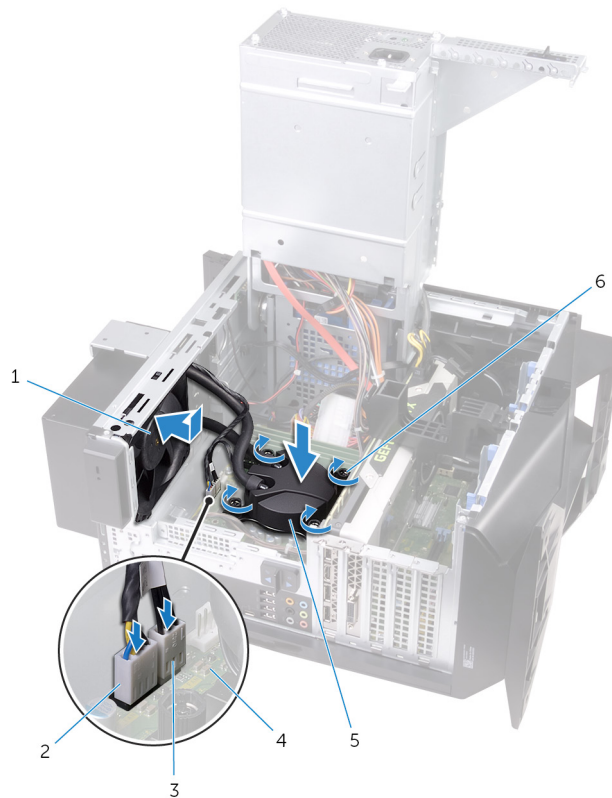


圖 11. 裝回處理器散熱組件

- | | |
|--------------|---------------|
| 1. 散熱器風扇 | 2. 散熱器風扇纜線 |
| 3. 處理器散熱組件纜線 | 4. 主機板 |
| 5. 處理器散熱組件 | 6. 緊固螺絲 (4 顆) |

30. 將 VR 散熱器上的螺絲孔對準主機板上的螺絲孔。
31. 鎖緊將 VR 散熱器固定至主機板的緊固螺絲。

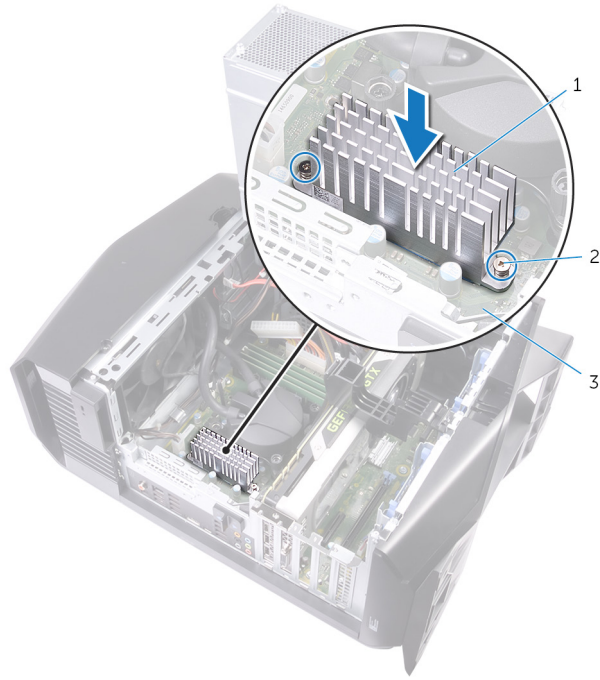


圖 12. 裝回 VR 散熱器

- 1. VR 散熱器
- 2. 緊固螺絲 (4 顆)
- 3. 主機板

- 32. 朝機箱的方向轉動電源供應器固定框架，直到其卡入定位。
- 33. 裝回用來將散熱器和風扇組件固定至散熱器和風扇固定框架的螺絲。

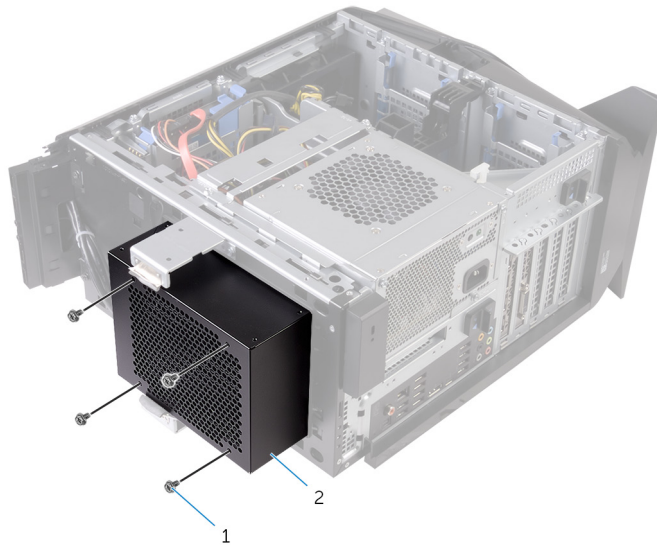


圖 13. 裝回處理器散熱組件

- 1. 螺絲 (4)
- 2. 散熱器和風扇固定框架

- 34. 將指示燈纜線穿過機箱上的插槽。
- 35. 將頂蓋上的彈片與機箱上的插槽對齊，然後將頂蓋卡入定位。

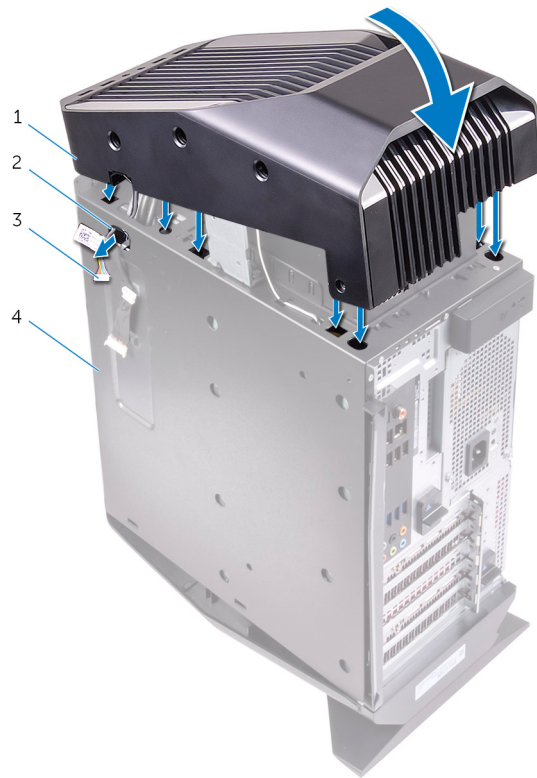


圖 14. 裝回頂蓋

- | | |
|----------|-------|
| 1. 頂蓋 | 2. 插槽 |
| 3. 指示燈纜線 | 4. 機箱 |

36. 將指示燈纜線連接至頂蓋。
37. 裝回將頂蓋固定至機箱的螺絲。



圖 15. 裝回頂蓋

- 1. 指示燈纜線
- 2. 機箱
- 3. 螺絲 (2)
- 4. 頂蓋

38. 將指示燈纜線連接至右蓋。

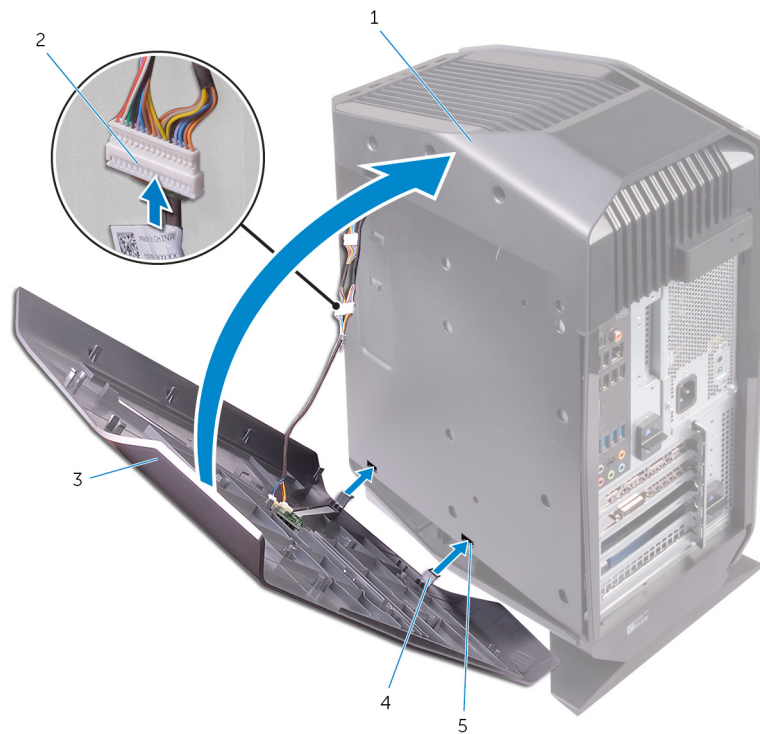


圖 16. 連接指示燈纜線

- a. 機箱
- b. 指示燈纜線

- c. 右蓋
- d. 彈片
- e. 插槽

39. 將右蓋的彈片對齊機箱的插槽，並卡上右蓋以將其鎖定到位。



圖 17. 裝回右蓋

- a. 機箱
- b. 插槽
- c. 右蓋

40. 將左蓋上的彈片與機箱上的插槽對齊。
41. 將左蓋卡入定位。

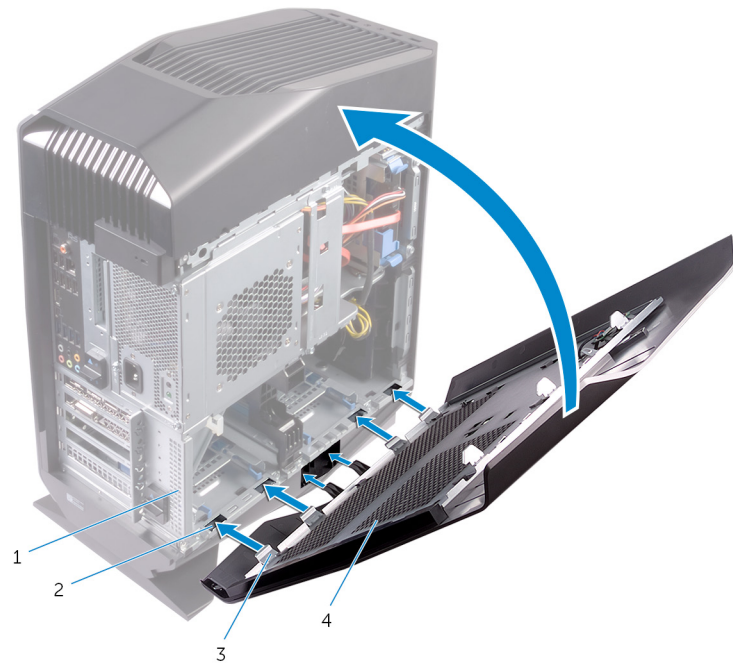



圖 18. 裝回左蓋

- | | |
|-------|-------|
| 1. 機箱 | 2. 插槽 |
| 3. 彈片 | 4. 左蓋 |

拆裝電腦內部元件之後

 **警告:** 電腦內部如有遺留任何螺絲可能會造成嚴重電腦受損。

1. 裝回所有螺絲，確定沒有任何遺漏的螺絲留在電腦內。
2. 先連接您卸下的所有外接式裝置、週邊設備或纜線，然後再使用電腦。
3. 先裝回您卸下的所有媒體卡、光碟或任何其他零件，然後再使用電腦。
4. 將電腦和所有連接裝置連接至電源插座。
5. 開啟您的電腦。

取得協助及聯絡 Alienware

自助資源

您可以透過下列線上自助資源取得 Alienware 產品和服務的資訊和協助。

表 1. 自助資源

有關 Alienware 產品和服務的資訊	www.alienware.com
故障排除資訊、使用手冊、設定指示、產品規格、技術說明部落格、驅動程式、軟體更新等資源	www.alienware.com/gamingservices
提供維修電腦的逐步指示的影片	www.youtube.com/alienwareservices

聯絡 Alienware

若有銷售、技術支援或客戶服務問題需要連絡 Alienware，請參閱 www.alienware.com。

① 註: 服務的提供因國家/地區和產品而異，某些服務可能在您所在國家/地區並未提供。

① 註: 如果無法連線網際網路，則可以在購買發票、包裝單、帳單或 Dell 產品目錄中找到聯絡資訊。