

Aurora R6

Væskekjølemodul



Merknader, forholdsregler og advarsler

 **MERK** En merknad inneholder viktig informasjon som hjelper deg med å bruke ditt produkt mer effektivt.

 **FORSIKTIG** Angir enten potensiell fare for maskinvaren eller tap av data, og forteller hvordan du kan unngå problemet.

 **ADVARSEL** ADVARSEL angir potensiell fare for skade på eiendom, personskade eller død.

© 2018 – 2019 Dell Inc. eller deres datterselskaper. Med enerett. Dell og EMC og andre varemerker er varemerker for Dell Inc. eller dets datterselskaper. Andre varemerker kan være varemerker for deres respektive eiere.

Innholdsfortegnelse

1 Gjør følgende før du foretar arbeid inne i datamaskinen.....	4
Før du begynner	4
Sikkerhetsanvisninger.....	4
Anbefalte verktøy.....	5
2 Sette inn væskekjølemodulen.....	6
3 Etter at du har arbeidet inne i datamaskinen.....	18
4 Få hjelp og kontakte Alienware.....	19

Gjør følgende før du foretar arbeid inne i datamaskinen

MERK Bildene i dette dokumentet kan avvike fra datamaskinen din, og dette avhenger av konfigurasjonen du har bestilt.

Emner:

- Før du begynner
- Sikkerhetsanvisninger
- Anbefalte verktøy

Før du begynner

1. Lagre og lukk alle åpne filer og avslutt alle åpne programmer.
2. Slå av datamaskinen.

Windows 10: Klikk på eller trykk på **Start** > **Strøm** > **Slå av**.

MERK Hvis du bruker et annet operativsystem, må du se dokumentasjonen til operativsystemet for å finne instruksjoner for hvordan du avslutter og slår av.

3. Koble datamaskinen og alt tilkoblet utstyr fra strømuttakene.
4. Koble fra alle kabler som telefonkabler, nettverkskabler, osv. fra datamaskinen.
5. Koble fra alle tilkoblede enheter og perifert utstyr som tastatur, mus, skjerm, osv. fra datamaskinen.
6. Fjern eventuelle minnekort og optiske plater fra datamaskinen.
7. Når alt er koblet fra, trykker du på og holder inne strømknappen i ca. fem sekunder for å jorde hovedkortet.

Sikkerhetsanvisninger

Følg disse retningslinjene for sikkerhet for å beskytte datamaskinen mot mulig skade og verne om din egen sikkerhet. Med mindre noe annet blir angitt, forutsetter hver prosedyre i dette dokumentet at du har lest sikkerhetsinformasjonen som leveres med datamaskinen.

MERK Før du arbeider inne i datamaskinen, må du lese sikkerhetsinformasjonen som fulgte med datamaskinen. Hvis du vil ha mer informasjon om gode sikkerhetsrutiner, kan du gå til nettsiden på www.dell.com/regulatory_compliance.

MERK Koble fra alle strømkilder før du åpner datamaskindekselet eller paneler. Når du er ferdig med arbeidet inne i datamaskinen, setter du plass alle deksler, paneler og skruer før du kobler til strømkilden.

FORSIKTIG Sørg for at arbeidsflaten er jevn og ren slik at du ikke skader datamaskinen.

FORSIKTIG Vær forsiktig når du håndterer komponenter og kort. Ikke berør komponentene eller kontaktene på et kort. Hold kortene i kantene eller i festebraketten i metall. Komponenter som f.eks. prosessoren, må holdes i kantene, ikke pinnene.

FORSIKTIG Du skal bare utføre feilsøking og reparasjoner som tillates eller anvises av Dells tekniske team. Skade forårsaket av servicearbeid som ikke er godkjent av Dell, dekkes ikke av garantien. Se sikkerhetsinstruksjonene som ble levert sammen med produktet eller på www.dell.com/regulatory_compliance.

FORSIKTIG Før du berører noe inne i datamaskinen må du forbinde deg selv til jord ved hjelp av en jordingsstropp rundt håndledet, eller ved å berøre en umalt metalloverflate som for eksempel metallet på baksiden av datamaskinen. Under arbeidet må du med jevne mellomrom berøre en umalt metallflate for å lade ut statisk elektrisitet som kan skade de interne komponentene.

⚠ FORSIKTIG Når du kobler fra en kabel, må du trekke i kontakten eller i strekkavlastningsløkken og ikke i selve kabelen. Noen kabler har kontakter med låsetapper eller tommelskruer som du må løsne før du kobler fra kabelen. Når du kobler fra kabler, må du sørge for å ha dem jevnt innrettet slik at du ikke bøyer noen av kontaktpinnene. Når du kobler til kabler, må du passe på at portene og kontaktene er riktig vei og innrettet etter hverandre.

⚠ FORSIKTIG Trykk inn og løs ut eventuelle kort fra mediekortleseren.

ⓘ MERK Fargen på datamaskinen og enkelte komponenter kan se annerledes ut enn i dette dokumentet.

Anbefalte verktøy

Veiledningene i dette dokumentet kan kreve at du bruker følgende verktøy:

- Stjerneskrudjern
- Senkskrudjern
- Plastspiss

Sette inn væskekjølemodulen

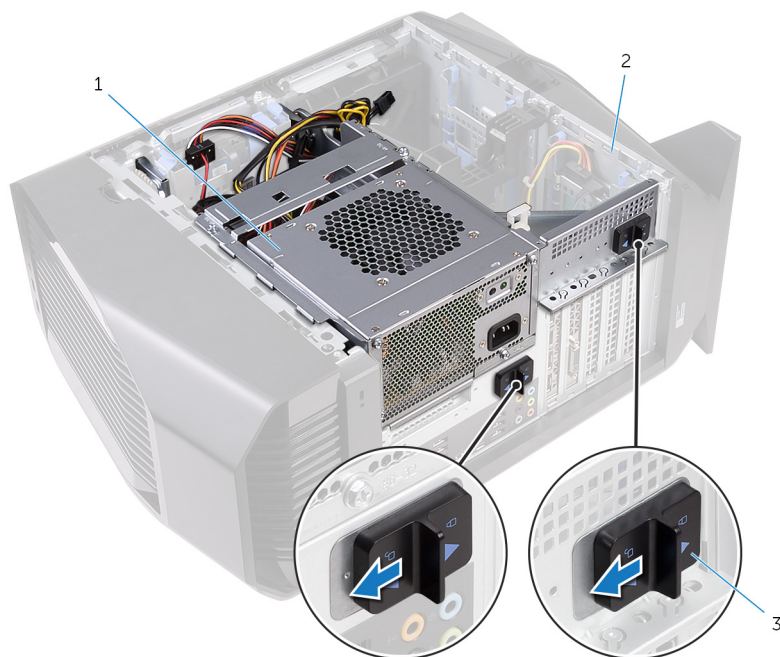
MERK Kontroller at du tar ut sikkeretskabelen og sikkerhetsskruen fra sikkeretskabelsporet – hvis aktuelt.

1. Trekk i utløserlåsen for sidepanelet.
2. Løsne venstre sidedeksel fra kabinettet, og løft dekselet fra datamaskinen.



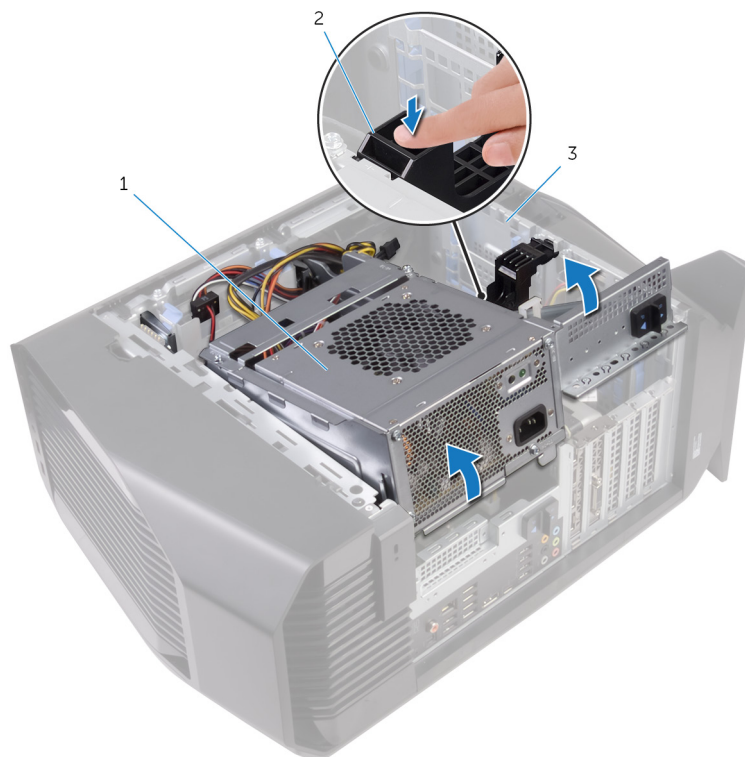
Figur 1. Ta av venstre sidedeksel

1. utløserlås for sidepanel
 2. toppdeksel
 3. venstre sidedeksel
3. Legg datamaskinen på høyre side.
 4. Skyv utløserlåsene for rammen for strømforsyningsenheten til ulåst posisjon.



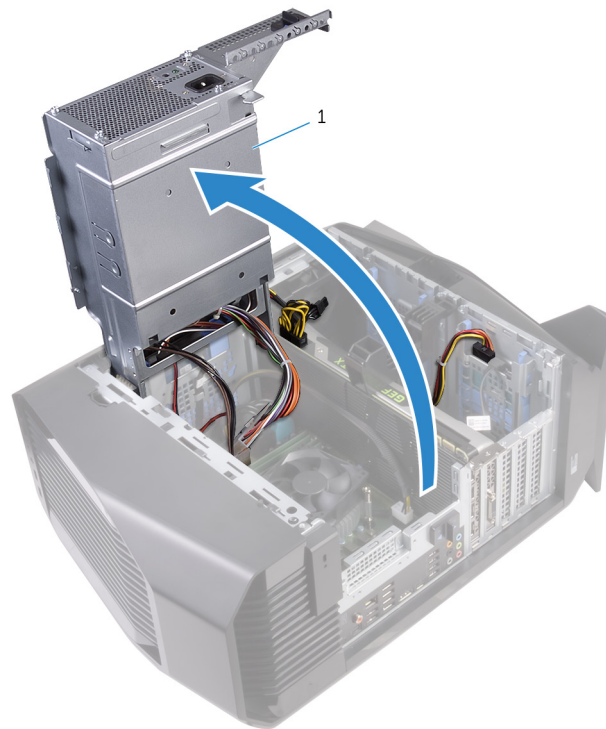
Figur 2. Skyve utløserlåsene for rammen for strømforsyningsenheten

- 1. strømforsyningsenhet
 - 2. kabinett
 - 3. utløserlåsene for rammen for strømforsyningsenheten (2)
5. Løft rammen for strømforsyningsenheten mens du trykker på og holder grafikkortbraketten.



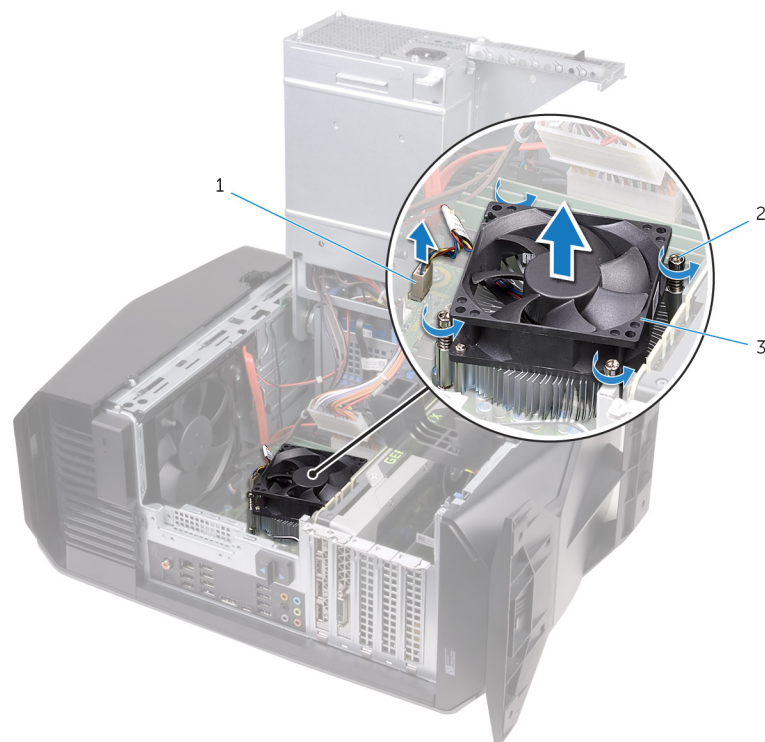
Figur 3. Dreie strømforsyningsenheten

- 1. strømforsyningsbrønn
 - 2. grafikkortbrakett
 - 3. kabinett
6. Drei rammen for strømforsyningsenheten fra kabinettet.



Figur 4. Dreie strømforsyningsenheten

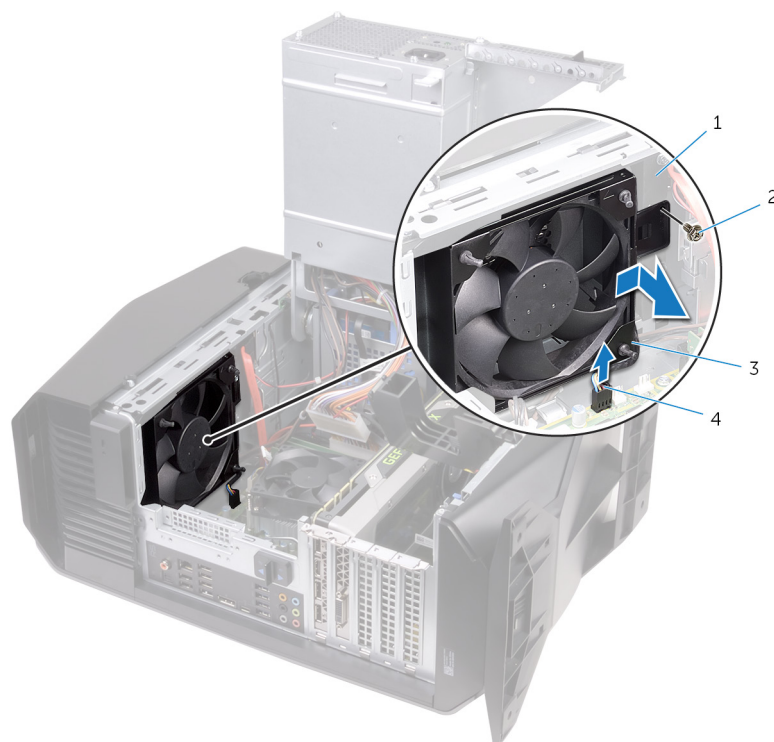
1. strømforsyningsenhet
7. Koble kabelen til prosessorens vifte fra hovedkortet.
8. Løsne i ikke-kontinuerlig rekkefølge festeskruene som fester prosessorviften og varmelederensheten til hovedkortet.
9. Løft prosessorvifte- og varmelederensheten av hovedkortet.



Figur 5. Ta ut prosessorviften og varmeavlederensheten

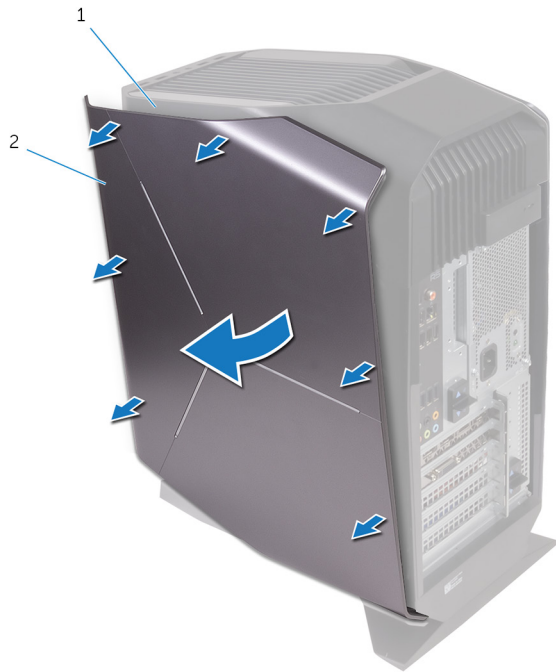
1. kabel til prosessorviften
2. festeskruer (4)

3. prosessorvifte- og varmeavlederenhet
10. Fjern skruen som fester toppkabinettviften til kabinettet.
11. Koble kabelen for toppkabinettviften fra hovedkortet.
12. Ta ut toppkabinettviften fra kabinettet.



Figur 6. Ta ut toppkabinettviften

- | | |
|----------------------|--------------------------------|
| 1. kabinett | 2. skrue |
| 3. toppkabinettvifte | 4. kabel for toppkabinettvifte |
13. Drei rammen for strømforsyningsenheten mot kabinettet til enheten klikker på plass.
 14. Sett datamaskinen med høyre side opp.
 15. Lirk forsiktig kantene til høyre sidedeksel fra kabinettet.



Figur 7. Ta av dekselet på høyre siden

1. kabinett

2. deksel på høyre siden

- 16. Koble lyskabelen fra høyre sidedeksel
- 17. Løft høyre sidedeksel fra kabinettet.



Figur 8. Ta av dekselet på høyre siden

1. deksel på høyre siden

2. belsningskabel

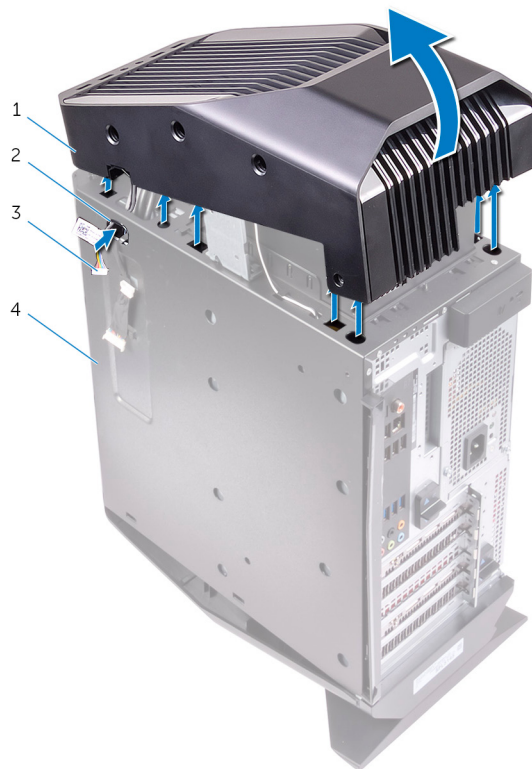
- 18. Fjern skruene som fester toppdekselet til kabinettet.
- 19. Koble lyskabelen fra toppdekselet.
- 20. Skyv lyskabelen gjennom sporet på kabinettet.



Figur 9. Ta av toppdekslet

- | | |
|--------------------|---------------|
| 1. belsyningskabel | 2. kabinett |
| 3. skruer (2) | 4. toppdeksel |

21. Start fra baksiden, og løsne tappene på toppdekslet fra sporene på kabinettet.
22. Løft toppdekslet fra kabinettet.



Figur 10. Ta av toppdekslet

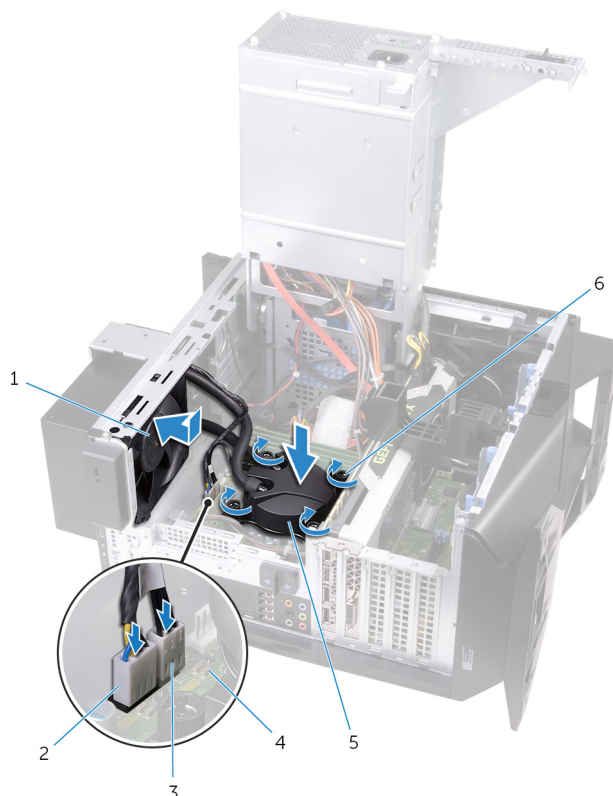
- | | |
|--------------------|-------------|
| 1. toppdeksel | 2. spor |
| 3. belsyningskabel | 4. kabinett |

23. Legg datamaskinen på høyre side.

24. Skyv radiatoren og vifteenheten inn i radiatorrammen og vifterammen.
25. Juster skru hullene på radiatoren og vifteenheten etter skru hullene på radiatoren og vifterammen.
26. Fest skruene som fester radiatoren og vifteenheten til radiatoren og vifterammen.
27. Juster skru hullene på prosessorkjøleren etter skru hullene på hovedkortet.
28. Stram i rekkefølge, (som angitt på prosessorkjøleren), festeskrueene som fester prosessorkjøleren til hovedkortet.

i **MERK Trekk til skruene med et moment på 6,9 +/-1,15 kgf/cm2 (6 +/-1 pund per tomme) hvis du bruker en elektrisk skrutrekker.**

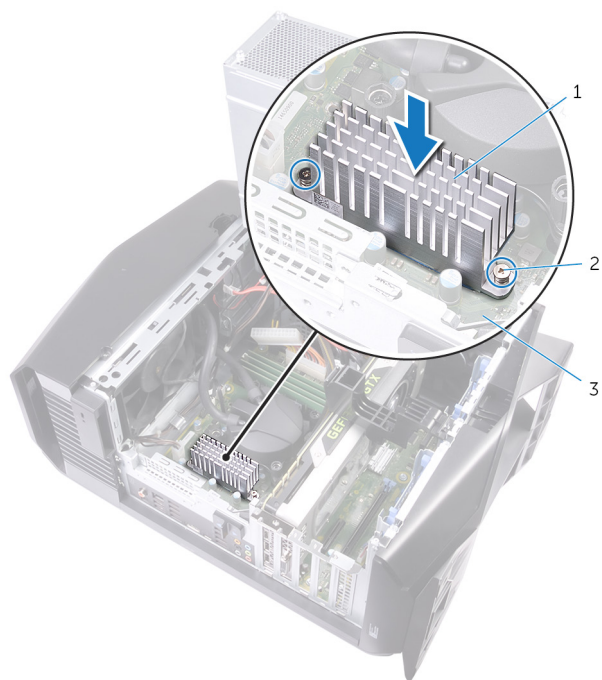
29. Koble kablene for prosessorkjøleenheten til hovedkortet.



Figur 11. Sette inn prosessorkjøleenheten

- | | |
|----------------------------------|-----------------------|
| 1. radiatorvifte | 2. radiatorviftekabel |
| 3. kabel for prosessorkjøleenhet | 4. hovedkort |
| 5. prosessorkjøleenhet | 6. festeskrue (4) |

30. Juster skru hullene på VR-varmeavlederen etter skru hullene på hovedkortet.
31. Stram festeskrueene som fester VR-varmelederen til hovedkortet.

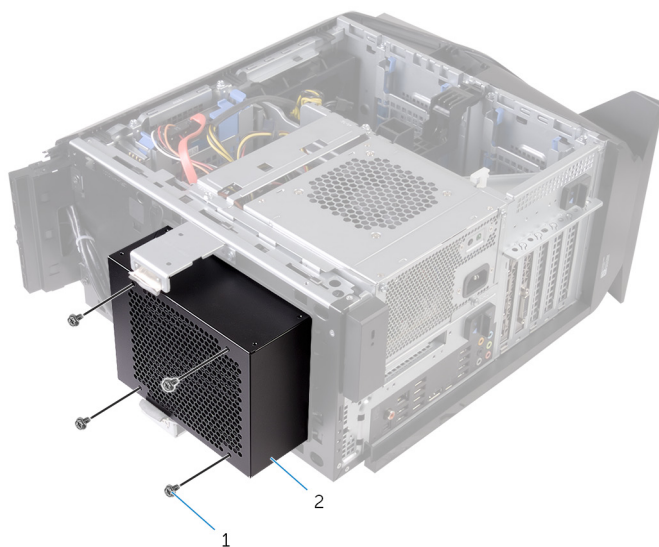


Figur 12. Sette inn VR-varmeavlederen

- 1. VR-varmeavleder
- 2. festeskruer (4)
- 3. hovedkort

32. Drei rammen for strømforsyningsenheten mot kabinettet til enheten klikker på plass.

33. Fest skruene som fester radiatoren og vifteenheden til radiatoren og vifterammen.

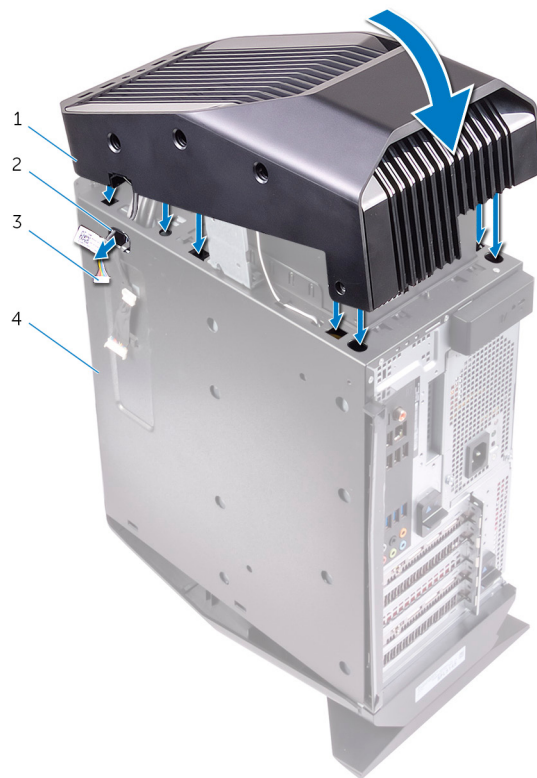


Figur 13. Sette inn prosessorkjøleenheten

- 1. skruer (4)
- 2. radiator og vifteramme

34. Skyv lyskabelen gjennom sporet på kabinettet.

35. Juster tappene på toppdekelet etter sporene på kabinettet, og klikk toppdekelet på plass.



Figur 14. Sette tilbake toppdekslet

1. toppdeksel

3. belsningskabel

2. spor

4. kabinett

36. Koble lyskabelen til toppdekslet.

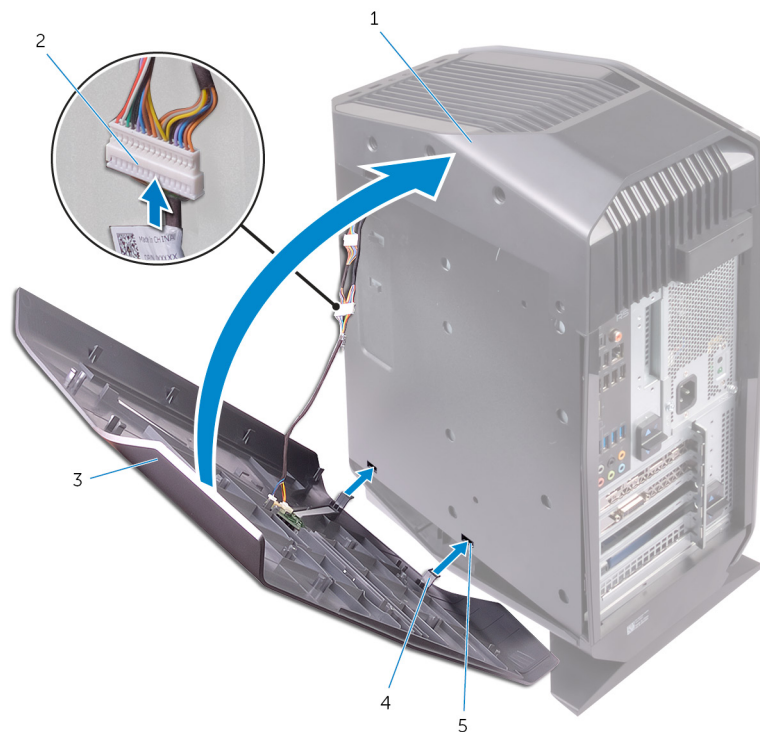
37. Fest skruene som fester toppdekslet til kabinettet.



Figur 15. Sette tilbake toppdekslet

- 1. belyningskabel
- 2. kabinett
- 3. skruer (2)
- 4. toppdeksel

38. Koble lyskabelen til høyre sidedeksel.



Figur 16. Koble til lyskabelen

- a. kabinett
- b. belyningskabel

- c. deksel på høyre siden
- d. tapper
- e. spor

39. Juster tappene på høyre sidedeksel etter sporene på kabinettet, og klikk høyre sidedeksel på plass.

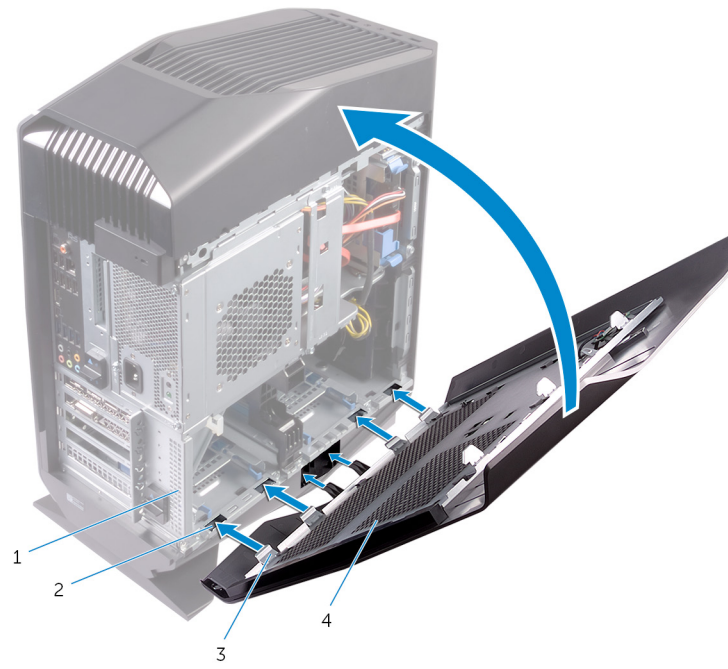


Figur 17. Sette på plass dekselet på høyre siden

- a. kabinett
- b. spor
- c. deksel på høyre siden

40. Juster tappene på venstre sidedeksel etter sporene på kabinettet.

41. Klikk venstre sidedeksel på plass.



Figur 18. Sette på venstre sidedeksel

- | | |
|-------------|-----------------------|
| 1. kabinett | 2. spor |
| 3. tapper | 4. venstre sidedeksel |

Etter at du har arbeidet inne i datamaskinen

 **FORSIKTIG** Hvis du lar løse skruer ligge igjen inne i datamaskinen din, kan dette skade datamaskinen slik at den ikke fungerer.

1. Skru inn alle skruene, og kontroller at det ikke er noen løse skruer inne i datamaskinen.
2. Koble til alle eksterne enheter, perifert utstyr og kabler som ble koblet fra under arbeid med datamaskinen.
3. Sett inn alle mediekort, plater og andre deler som ble fjernet under arbeid med datamaskinen.
4. Koble til datamaskinen og alle tilkoblede enheter i strømuttakene.
5. Slå på datamaskinen.

Få hjelp og kontakte Alienware

Selvhjelpsressurer

Du kan finne informasjon og få hjelp om Alienwares produkter og tjenester ved bruk av disse elektroniske selvhjelpsressursene:

Tabell 1. Selvhjelpsressurer

Informasjon om Alienwares produkter og tjenester	www.alienware.com
Feilsøkingsinformasjon, bruksanvisninger, oppsettsinstruksjoner, produktspesifikasjoner, tekniske hjelpeblogger, drivere, programvareoppdateringer osv.	www.alienware.com/gamingservices
Videoser gir trinn-for-trinn instruksjoner om service på din datamaskin.	www.youtube.com/alienwareservices

Kontakte Alienware

Se www.alienware.com for å kontakte Alienware om salg, teknisk støtte eller problemer i forbindelse med kundeservice.

- ⓘ MERK** Tilgjengelighet varierer etter land og produkt, og noen tjenester er kanskje ikke tilgjengelige i ditt land.
- ⓘ MERK** Hvis du ikke har en aktiv Internett-tilkobling, kan du finne kontaktinformasjon på fakturaen, følgeseddelen, regningen eller i Dells produktkatalog.