

# Alienware 17 R4 Servis El Kitabı

Bilgisayar Modeli: Alienware 17 R4  
Resmi Model: P31E  
Resmi Tip: P31E001

A L I E N W A R E™ 

# Notlar, dikkat edilecek noktalar ve uyarılar

---



**NOT:** NOT, ürününüzü daha iyi kullanmanıza yardımcı olacak önemli bilgiler sağlar.



**DİKKAT:** DİKKAT, donanımda olabilecek hasarları ya da veri kaybını belirtir ve bu sorunun nasıl önleneceğini anlatır.



**UYARI:** UYARI, meydana gelebilecek olası maddi hasar, kişisel yaralanma veya ölüm tehlikesi anlamına gelir.

---

**Telif Hakkı © 2016 Dell Inc. veya yan kuruluşlarının. Tüm hakları saklıdır.** Dell, EMC, ve diğer ticari markalar, Dell Inc. veya yan kuruluşlarının. Diğer ticari markalar ilgili sahiplerinin mülkiyetindedir.

2016 - 12

Revizyon A01

# İçindekiler

<b>Bilgisayarınızın içinde çalışmaya başlamadan önce.....</b>	<b>11</b>
Başlamadan önce .....	11
Güvenlik talimatları.....	11
Önerilen araçlar.....	12
Vida listesi.....	13
<b>Bilgisayarınızın içinde çalıştıktan sonra.....</b>	<b>15</b>
<b>Alt kapağın çıkarılması .....</b>	<b>16</b>
Yordam.....	16
<b>Alt kapağın değiştirilmesi.....</b>	<b>19</b>
Yordam.....	19
<b>Sabit sürücüyü çıkarma.....</b>	<b>20</b>
Ön koşullar.....	20
Yordam.....	20
<b>Sabit sürücüyü yerine takma.....</b>	<b>23</b>
Yordam.....	23
Son koşullar.....	23
<b>Kablosuz kartı çıkarma.....</b>	<b>24</b>
Ön koşullar.....	24
Yordam.....	24

<b>Kablosuz kartı takma.....</b>	<b>26</b>
Yordam.....	26
Son koşullar.....	27
<b>Katı hal sürücüsünün çıkarılması.....</b>	<b>28</b>
Ön koşullar.....	28
Yordam.....	28
<b>Katı hal sürücüsünün değiştirilmesi.....</b>	<b>30</b>
Yordam.....	30
Son koşullar.....	31
<b>Bellek modüllerini çıkarma.....</b>	<b>32</b>
Ön koşullar.....	32
Yordam.....	32
<b>Bellek modüllerinin değiştirilmesi.....</b>	<b>34</b>
Yordam.....	34
Son koşullar.....	35
<b>Arka G/Ç Kapağını Çıkarma.....</b>	<b>36</b>
Ön koşullar.....	36
Yordam.....	36
<b>Arka G/Ç Kapağını Yerine Takma.....</b>	<b>38</b>
Yordam.....	38
Son koşullar.....	38
<b>Bilgisayar tabanını çıkarma.....</b>	<b>39</b>
Ön koşullar.....	39
Yordam.....	39



<b>Bilgisayar tabanını yerine takma.....</b>	<b>43</b>
Yordam.....	43
Son koşullar.....	43
<b>Düğme pili çıkarma.....</b>	<b>44</b>
Ön koşullar.....	44
Yordam.....	44
<b>Düğme pili yerine takma.....</b>	<b>46</b>
Yordam.....	46
Son koşullar.....	46
<b>Hoparlörleri çıkarma.....</b>	<b>47</b>
Ön koşullar.....	47
Yordam.....	47
<b>Hoparlörleri yerine takma.....</b>	<b>49</b>
Yordam.....	49
Son koşullar.....	49
<b>G/Ç Kartını Çıkarma.....</b>	<b>50</b>
Ön koşullar.....	50
Yordam.....	50
<b>G/Ç kartını yerine takma.....</b>	<b>53</b>
Yordam.....	53
Son koşullar.....	53
<b>Subwoofer'in çıkarılması.....</b>	<b>54</b>
Ön koşullar.....	54
Yordam.....	54

<b>Subwoofer'ı yerine takma.....</b>	<b>56</b>
Yordam.....	56
Son koşullar.....	56
<b>Sistem Kartı Aksamını Çıkarma.....</b>	<b>57</b>
Ön koşullar.....	57
Yordam.....	57
<b>Sistem kartını yerine takma.....</b>	<b>63</b>
Yordam.....	63
Son koşullar.....	64
<b>Isı emici aksamını çıkarma.....</b>	<b>65</b>
Ön koşullar.....	65
Yordam.....	65
<b>Isı emici aksamını yerine takma.....</b>	<b>68</b>
Yordam.....	68
Son koşullar.....	68
<b>Güç adaptörü bağlantı noktasını çıkarma.....</b>	<b>69</b>
Ön koşullar.....	69
Yordam.....	69
<b>Güç adaptörü bağlantı noktasını yerine takma.....</b>	<b>71</b>
Yordam.....	71
Son koşullar.....	71
<b>Güç düğmesi kartını çıkarma.....</b>	<b>72</b>
Ön koşullar.....	72
Yordam.....	72

<b>Güç düğmesi kartını yerine takma.....</b>	<b>74</b>
Yordam.....	74
Son koşullar.....	74
<b>Ekran aksamını çıkarma.....</b>	<b>75</b>
Ön koşullar.....	75
Yordam.....	75
<b>Ekran aksamını yerine takma.....</b>	<b>77</b>
Yordam.....	77
Son koşullar.....	77
<b>Pili çıkarma.....</b>	<b>78</b>
Ön koşullar.....	78
Yordam.....	78
<b>Pili yerine takma.....</b>	<b>80</b>
Yordam.....	80
Son koşullar.....	80
<b>Dokunmatik yüzeyi çıkarma.....</b>	<b>81</b>
Ön koşullar.....	81
Yordam.....	81
<b>Dokunmatik yüzeyi yerine takma.....</b>	<b>84</b>
Yordam.....	84
Son koşullar.....	84
<b>Klavyeyi çıkarma.....</b>	<b>85</b>
Ön koşullar.....	85
Yordam.....	85

<b>Klavyeyi yerine takma.....</b>	<b>88</b>
Yordam.....	88
Son koşullar.....	88
<b>Avuç içi dayanağını çıkarma.....</b>	<b>89</b>
Ön koşullar.....	89
Yordam.....	90
<b>Avuç içi dayanağını yerine takma.....</b>	<b>91</b>
Yordam.....	91
Son koşullar.....	91
<b>Ekran çerçevesini çıkarma.....</b>	<b>92</b>
Ön koşullar.....	92
Yordam.....	92
<b>Ekran çerçevesini yerine takma.....</b>	<b>95</b>
Yordam.....	95
Son koşullar.....	95
<b>Tobii göz takip modülünü çıkarma.....</b>	<b>96</b>
Ön koşullar.....	96
Yordam.....	96
<b>Tobii göz takip modülünü yerine takma.....</b>	<b>98</b>
Yordam.....	98
Son koşullar.....	98
<b>Logo kartını çıkarma.....</b>	<b>99</b>
Ön koşullar.....	99
Yordam.....	99

<b>Logo kartını yerine takma.....</b>	<b>102</b>
Yordam.....	102
Son koşullar.....	102
<b>Ekran panelini çıkarma.....</b>	<b>103</b>
Ön koşullar.....	103
Yordam.....	103
<b>Ekran panelini yerine takma.....</b>	<b>106</b>
Yordam.....	106
Son koşullar.....	106
<b>Kamerayı çıkarma.....</b>	<b>107</b>
Ön koşullar.....	107
Yordam.....	107
<b>Kamerayı yerine takma.....</b>	<b>109</b>
Yordam.....	109
Son koşullar.....	109
<b>Ekran menteşelerini çıkarma.....</b>	<b>110</b>
Ön koşullar.....	110
Yordam.....	111
<b>Ekran menteşelerini yerine takma.....</b>	<b>114</b>
Yordam.....	114
Son koşullar.....	114
<b>Ekran arka kapağı ve anten aksamını çıkarma.....</b>	<b>115</b>
Ön koşullar.....	115
Yordam.....	116

<b>Ekran arka kağı ve anten aksamını yerine takma.....</b>	<b>118</b>
Yordam.....	118
Son koşullar.....	118
<b>BIOS genel bakış.....</b>	<b>120</b>
BIOS Kurulum Yardımcı Programına Girme.....	120
Zamanlama tuşu sıraları.....	120
Sistem Kurulum Seçenekleri.....	120
Unutulmuş parolaları temizleme.....	126
CMOS ayarlarını silme.....	126
BIOS'u Sıfırlama.....	126
Önyükeme menüsü.....	127
Önyükeme menüsü geliştirmeleri.....	127
<b>Tanılamalar.....</b>	<b>128</b>
<b>Yardım alma ve Alienware'e başvurma.....</b>	<b>130</b>
Kendi kendine yardım kaynakları.....	130
Alienware'e Başvurma.....	130

# Bilgisayarınızın içinde çalışmaya başlamadan önce



**NOT:** Sipariş ettiğiniz yapılandırmaya bağlı olarak bu belgedeki resimler sizin bilgisayarınızdan farklı olabilir.

## Başlamadan önce

1 Tüm açık dosyaları kaydedip kapatın ve tüm açık uygulamalardan çıkın.

2 Bilgisayarınızı kapatın. **Başlat** →  **Güç** → **Kapat**.



**NOT:** Farklı bir işletim sistemi kullanıyorsanız, kapatma ile ilgili talimatlar için, işletim sisteminizin dokümanlarına bakın.

3 Bilgisayarınızı ve tüm bağlı aygıtları elektrik prizlerinden çıkarın.

4 Klavye, fare ve monitör gibi bağlı olan tüm aygıtların ve çevre birimlerinin bilgisayarınızla bağlantısını kesin.

5 Bilgisayarınızda bulunan ortam kartlarını ve optik sürücülerini çıkarın.

6 Ekranı kapatın ve bilgisayarı ters çevirin.

## Güvenlik talimatları

Bilgisayarınızı olası hasarlardan korumak ve kendi kişisel güvenliğinizi sağlamak için aşağıdaki güvenlik ilkelerini kullanın.



**UYARI:** Bilgisayarınızın içinde çalışmadan önce, bilgisayarınızla birlikte verilen güvenlik bilgilerini okuyun. Ek güvenlik en iyi uygulama bilgileri için [www.dell.com/regulatory\\_compliance](http://www.dell.com/regulatory_compliance) adresindeki Regulatory Compliance (Yasal Uygunluk) Ana Sayfasına bakın.



**UYARI:** Bilgisayarın kapağını veya panelleri açmadan önce, tüm güç kaynaklarının bağlantısını kesin. Bilgisayarın içinde çalışmayı tamamladıktan sonra, güç kaynağına bağlamadan önce, tüm kapakları, panelleri ve vidaları yerlerine takın.



**DİKKAT:** Bilgisayarınıza zarar gelmesini önlemek için, çalışma düzeyinin düz ve temiz olduğuna emin olun.

- △ **DİKKAT:** Bileşenlere ve kartlara zarar gelmesini önlemek için, bunları kenarlarından tutun ve pimlere ve kontaklara dokunmaktan kaçının.
- △ **DİKKAT:** Yalnızca sorun giderme ve onarım tarafından yetkilendirilmeniz veya Dell teknik destek ekibi. Dell tarafından yetkilendirilmemiş servislerden kaynaklanan zararlar garantinizin kapsamında değildir. Güvenlik talimatlarına bakın. ile birlikte gönderilen ürün veya [www.dell.com/regulatory\\_compliance](http://www.dell.com/regulatory_compliance).
- △ **DİKKAT:** Bilgisayarınızın içindeki herhangi bir şeye dokunmadan önce, bilgisayarınızın arkasındaki metal kısım gibi boyanmamış bir metal yüzeye dokunarak kendinizi topraklayın. Çalışırken, iç bileşenlere zarar verebilecek statik elektriği boşaltmak için, boyanmamış metal yüzeye belirli aralıklarla dokununuz.
- △ **DİKKAT:** Bir kabloyu çıkarırken kablunun kendisinden değil, konektör kısmından veya çekme yerinden tutarak çekin. Bazı kablolarda, kabloyu çıkarmadan önce açmanız gereken kilitleme tırnaklı veya kelebek vidalı konektörler bulunur. Kabloların bağlantısını keserken, konektör pimlerinin eğilmesini önlemek için, bunları düzgün şekilde hizalanmış tutun. Kabloları takarken, konektörlerin ve bağlantı noktalarının yönlerinin doğru olduğundan ve doğru hizalandıklarından emin olun.
- △ **DİKKAT:** Takılı kartı ortam kartı okuyucusundan basarak çıkarın.

## Önerilen araçlar





Bu belgedeki prosedürler için aşağıdaki araçlar gerekebilir:












- Phillips tornavida
- Plastik çubuk



# Vida listesi

Tablo 1. Vida listesi

Bileşen	Sabitleme hedefi:	Vida tipi	Miktar	Vida görüntü
Taban kapağı	Avuç içi dayanağı aksamı	M2,5x13	6	
Pil	Avuç içi dayanağı aksamı	M2.5x5	4	
Bilgisayar tabanı	Avuç içi dayanağı aksamı	M2.5x8	14	
Bilgisayar tabanı	Avuç içi dayanağı aksamı	M2.5x5	2	
Ekran aksamı	Avuç içi dayanağı aksamı	M2.5x5	6	
Ekran menteşeleri	Ekran arka kapağı ve anten aksamı	M2.5x3	12	
Ekran paneli	Ekran arka kapağı ve anten aksamı	M2x3	4	
Sabit sürücü aksamı	Bilgisayar tabanı	M2.5x5	4	
Sabit sürücü bağlantı aparatı	Sabit sürücü aksamı	M3x3	4	
Isı-emici aksamı	Sistem kartı	M2x3	7	
G/Ç kartı	Avuç içi dayanağı aksamı	M2.5x5	2	

<b>Bileşen</b>	<b>Sabitleme hedefi:</b>	<b>Vida tipi</b>	<b>Miktar</b>	<b>Vida görüntü</b>
Klavye bağlantı aparatı	Avuç içi dayanağı aksamı	M2x3	17	
Logo kartı	Ekran arka kapağı ve anten aksamı	M2x3	2	
Güç adaptörü bağlantı noktası dirseği	Avuç içi dayanağı aksamı	M2x3	1	
Güç düğmesi kartı	Avuç içi dayanağı aksamı	M2x3	2	
Arka G/Ç kapağı	Bilgisayar tabanı	M2.5x7	2	
Katı-hal sürücüsü	Bilgisayar tabanı	M2x3	1	
Subwoofer	Avuç içi dayanağı aksamı	M2x2	2	
Sistem kartı aksamı	Avuç içi dayanağı aksamı	M2.5x5	7	
Dokunmatik yüzey bağlantı aparatı	Avuç içi dayanağı aksamı	M2x3	5	
Tron-light taşıyıcı	Bilgisayar tabanı	M2x3	2	
Kablosuz kart desteği	Bilgisayar tabanı	M2x3	1	

# Bilgisayarınızın içinde çalıştıktan sonra

---



**DİKKAT:** Serbest kalmış veya gevşemiş vidaları bilgisayarınızın içinde bırakmak bilgisayarınıza ciddi şekilde zarar verebilir.

- 1 Tüm vidaları yerlerine takın ve bilgisayarınızın içine kaçmış vida kalmadığından emin olun.
- 2 Bilgisayarınızda çalışmadan önce çıkardığınız tüm harici cihazları, çevre birimlerini veya kabloları yerlerine takın.
- 3 Bilgisayarınızda çalışmadan önce çıkardığınız tüm ortam kartlarını, diskleri veya diğer parçaları yerlerine takın.
- 4 Bilgisayarınızı ve tüm bağlı aygıtları elektrik prizlerine takın.
- 5 Bilgisayarınızı açın.

# Alt kapağın çıkarılması



**UYARI:** Bilgisayarınızın içerisinde çalışmadan önce, bilgisayarınızla birlikte gönderilen emniyet bilgilerini okuyun ve içerisinde belirtilen adımları izleyin. Sisteminizin içinde çalıştıktan sonra, bölümündeki talimatları [içinde çalıştıktan sonra](#). Ek güvenlik en iyi uygulama bilgileri için [www.dell.com/regulatory\\_compliance](http://www.dell.com/regulatory_compliance) adresindeki Regulatory Compliance (Yasal Uygunluk) Ana Sayfasına bakın.

## Yordam

- 1 Alt kapağı bilgisayar tabanına tespit eden altı vidayı (M2.5x13) çıkarın.
- 2 Alt kapağı bilgisayar tabanına sabitleyen tutucu vidayı gevşetin.

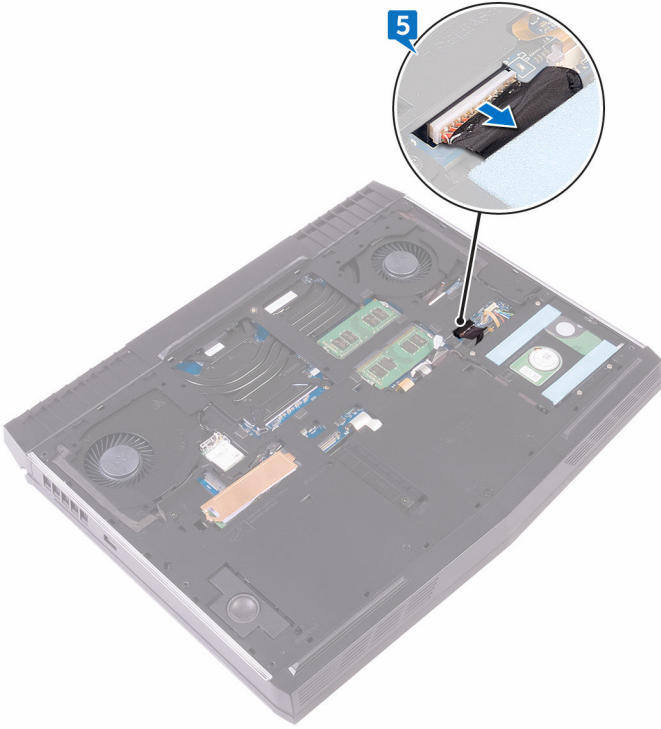


- 3 Bilgisayar tabanındaki yuvalardan alt kapak üzerindeki tırnakları serbest bırakmak için, plastik bir çubuk kullanarak alt kapağı yavaşça kaldırın.

- 4 Alt kapađı bilgisayar tabanından kaldırın.



5 Sistem kartından pil kablosunu çıkarın.



6 Sistem kartını topraklamak için güç düğmesine basın ve beş saniye basılı tutun.

# Alt kapağın deęiřtirilmesi

---



**UYARI:** Bilgisayarınızın ierisinde alıřmadan nce, bilgisayarınızla birlikte gnderilen emniyet bilgilerini okuyun ve ierisinde belirtilen adımları izleyin. Sisteminizin iinde alıřtıktan sonra, blmndeki talimatları [iinde alıřtıktan sonra](#). Ek gvenlik en iyi uygulama bilgileri iin [www.dell.com/regulatory\\_compliance](http://www.dell.com/regulatory_compliance) adresindeki Regulatory Compliance (Yasal Uygunluk) Ana Sayfasına bakın.

## Yordam

- 1 Pıl kablosunu sistem kartına baęlayın.
- 2 Alt kapaktaki tırnakları bilgisayar tabanındaki yuvalara kaydırın ve alt kapaęı yerine oturtun.
- 3 Alt kapaęı bilgisayar tabanına sabitleyen tutucu vidayı sıkın.
- 4 Alt kapaęı bilgisayar tabanına tespit eden altı vidayı (M2.5x13) yerine takın.

# Sabit sürücüyü çıkarma

---



**UYARI:** Bilgisayarınızın içerisinde çalışmadan önce, bilgisayarınızla birlikte gönderilen emniyet bilgilerini okuyun ve içerisinde belirtilen adımları izleyin. Sisteminizin içinde çalıştıktan sonra, bölümündeki talimatları [İçinde çalıştıktan sonra](#). Ek güvenlik en iyi uygulama bilgileri için [www.dell.com/regulatory\\_compliance](http://www.dell.com/regulatory_compliance) adresindeki Regulatory Compliance (Yasal Uygunluk) Ana Sayfasına bakın.



**DİKKAT:** Sabit sürücüler aşırı derecede naziktir. Sabit sürücüyü çok dikkatli tutun.



**DİKKAT:** Veri kaybını önlemek için, sabit sürücüyü bilgisayar açıkken veya Uyku modundayken çıkarmayın.

## Ön koşullar

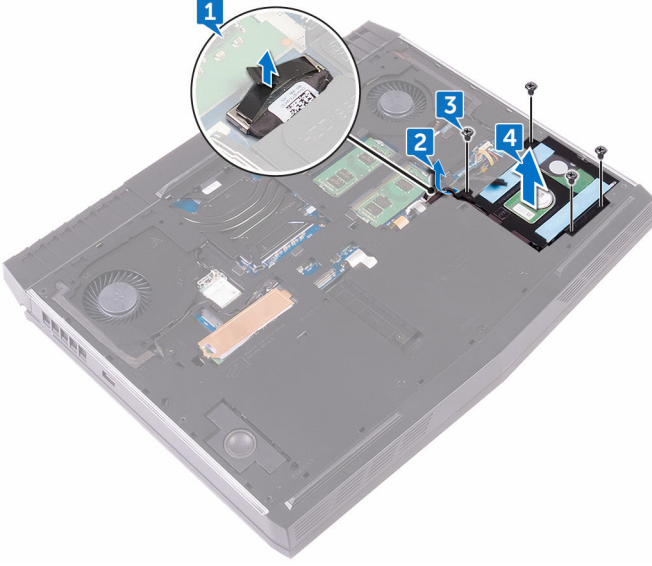
[Alt kapağı](#) çıkarın.

## Yordam

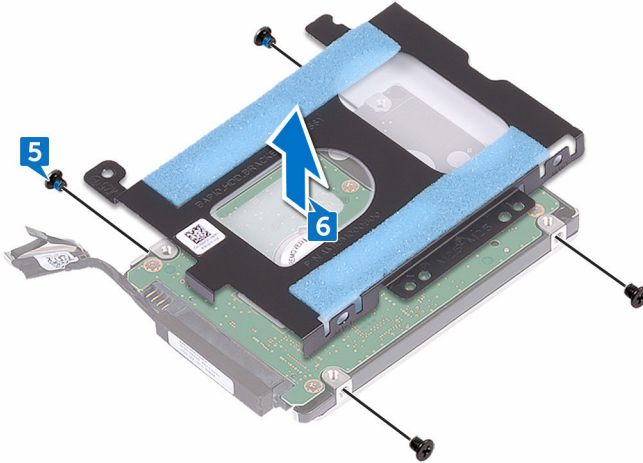
- 1 Çekme tırnağını kullanarak sabit sürücü kablosunun sistem kartı ile olan bağlantısını kesin.
- 2 Sabit sürücü kablosunu bilgisayar tabanındaki yönlendirme kılavuzlarından çıkarın.
- 3 Sabit sürücü aksamını bilgisayar tabanına sabitleyen dört vidayı (M2.5x5) çıkarın.



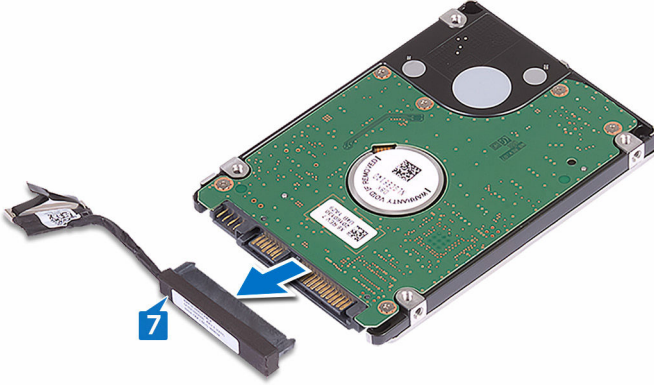
- 4 Sabit sürücü aksamını kablosuyla birlikte kaldırarak bilgisayar tabanından çıkarın.



- 5 Sabit sürücü braketini sabit sürücü aksamına sabitleyen dört vidayı (M3x3) çıkarın.  
6 Sabit sürücü braketini sabit sürücü aksamından kaldırın.



7 Aracıyı sabit sürücüden ayırın.



# Sabit sürücüyü yerine takma



**UYARI:** Bilgisayarınızın içerisinde çalışmadan önce, bilgisayarınızla birlikte gönderilen emniyet bilgilerini okuyun ve içerisinde belirtilen adımları izleyin. Sisteminizin içinde çalıştıktan sonra, bölümündeki talimatları [içinde çalıştıktan sonra](#). Ek güvenlik en iyi uygulama bilgileri için [www.dell.com/regulatory\\_compliance](http://www.dell.com/regulatory_compliance) adresindeki Regulatory Compliance (Yasal Uygunluk) Ana Sayfasına bakın.



**DİKKAT:** Sabit sürücüler aşırı derecede naziktir. Sabit sürücüyü çok dikkatli tutun.

## Yordam

- 1 Aracıyı sabit sürücüyüye takın.
- 2 Sabit sürücü braketini üzerindeki vida deliklerini, sabit sürücü aksamındaki deliklerle aynı hizaya getirin.
- 3 Sabit sürücü braketini sabit sürücü aksamına sabitleyen dört vidayı (M3x3) yerine takın.
- 4 Sabit sürücü aksamı üzerindeki vida deliklerini bilgisayar tabanındaki vida delikleriyle hizalayın.
- 5 Sabit sürücü aksamını bilgisayar tabanına bağlayan dört vidayı (M2.5x5) yerine takın.
- 6 Sabit sürücü kablosunu bilgisayar tabanındaki geçiş kılavuzları üzerinden yönlendirin.
- 7 Sabit sürücü kablosunu sistem kartına bağlayın.

## Son koşullar

[Alt kapağı](#) yerine takın.

# Kablosuz kartı çıkarma

---



**UYARI:** Bilgisayarınızın içerisinde çalışmadan önce, bilgisayarınızla birlikte gönderilen emniyet bilgilerini okuyun ve içerisinde belirtilen adımları izleyin. Sisteminizin içinde çalıştıktan sonra, bölümündeki talimatları [İçinde çalıştıktan sonra](#). Ek güvenlik en iyi uygulama bilgileri için [www.dell.com/regulatory\\_compliance](http://www.dell.com/regulatory_compliance) adresindeki Regulatory Compliance (Yasal Uygunluk) Ana Sayfasına bakın.

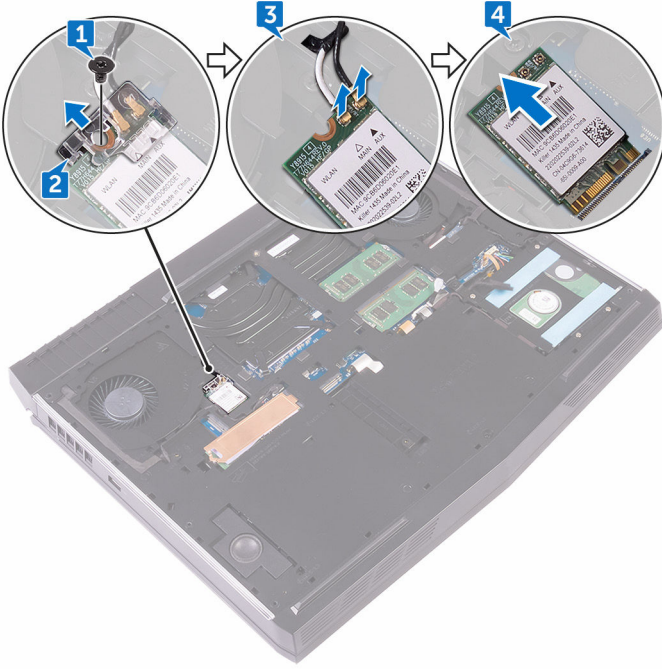
## Ön koşullar

[Alt kapağı](#) çıkarın.

## Yordam

- 1 Kablosuz kartı braketini bilgisayar tabanına sabitleyen vidayı (M2x3) sökün.
- 2 Kablosuz kart braketini kablosuz karttan kaydırın ve çıkarın.
- 3 Anten kablolarını kablosuz karttan ayırın.

4 Kablosuz kartı kablosuz kart yuvasından kaydırarak çıkarın.



# Kablosuz kartı takma.



**UYARI:** Bilgisayarınızın içerisinde çalışmadan önce, bilgisayarınızla birlikte gönderilen emniyet bilgilerini okuyun ve içerisinde belirtilen adımları izleyin. Sisteminizin içinde çalıştıktan sonra, bölümündeki talimatları [İçinde çalıştıktan sonra](#). Ek güvenlik en iyi uygulama bilgileri için [www.dell.com/regulatory\\_compliance](http://www.dell.com/regulatory_compliance) adresindeki Regulatory Compliance (Yasal Uygunluk) Ana Sayfasına bakın.

## Yordam



**DİKKAT:** Kablosuz kartının hasar görmesini önlemek için altına herhangi bir kablo yerleştirmeyin.

- 1 Kablosuz kartın üzerindeki çentik ile kablosuz kartı yuvası üzerindeki tırnağı hizalayın.
- 2 Kablosuz kartı belirli bir açıyla kablosuz kart yuvasına kaydırın.
- 3 Anten kablolarını kablosuz karta takın.

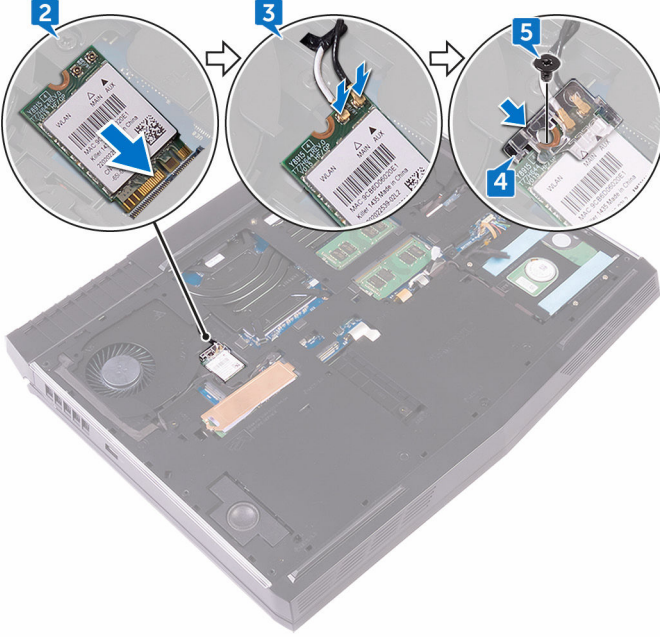
Aşağıdaki tablo, bilgisayarınızın desteklediği kablosuz kart için anten kablosu renk şemasını içerir.

**Tablo 2. Anten kablosu renk şeması**

Kablosuz kart üzerindeki konnektörler	Anten kablosu rengi
Yardımcı (siyah üçgen)	Siyah
Ana (beyaz üçgen)	Beyaz

- 4 Kablosuz kartı braketi, kablosuz kartına kaydırın ve kablosuz kartı braketi üzerindeki vida deliğini kablosuz kartı ve bilgisayar tabanı üzerindeki vida deliğiyle hizalayın.




- 5 Kablosuz kartının diğer ucunu aşağı doğru bastırın ve kablosuz kartı braketini bilgisayar tabanına bağlayan vidayı (M2x3) yerine takın.



## Son koşullar

[Alt kapağı](#) yerine takın.

# Katı hal sürücüsünün çıkarılması

-  **UYARI:** Bilgisayarınızın içerisinde çalışmadan önce, bilgisayarınızla birlikte gönderilen emniyet bilgilerini okuyun ve içerisinde belirtilen adımları izleyin. Sisteminizin içinde çalıştıktan sonra, bölümündeki talimatları [içinde çalıştıktan sonra](#). Ek güvenlik en iyi uygulama bilgileri için [www.dell.com/regulatory\\_compliance](http://www.dell.com/regulatory_compliance) adresindeki Regulatory Compliance (Yasal Uygunluk) Ana Sayfasına bakın.
-  **DİKKAT:** Katı hal sürücülerini son derece hassastır. Katı hal sürücüsüyle çalışırken dikkatli olun.
-  **DİKKAT:** Veri kaybını önlemek için, katı hal sürücüsünü bilgisayar açıkken veya Uyku modundayken çıkarmayın.

## Ön koşullar

[Alt kapağı](#) çıkarın.

## Yordam

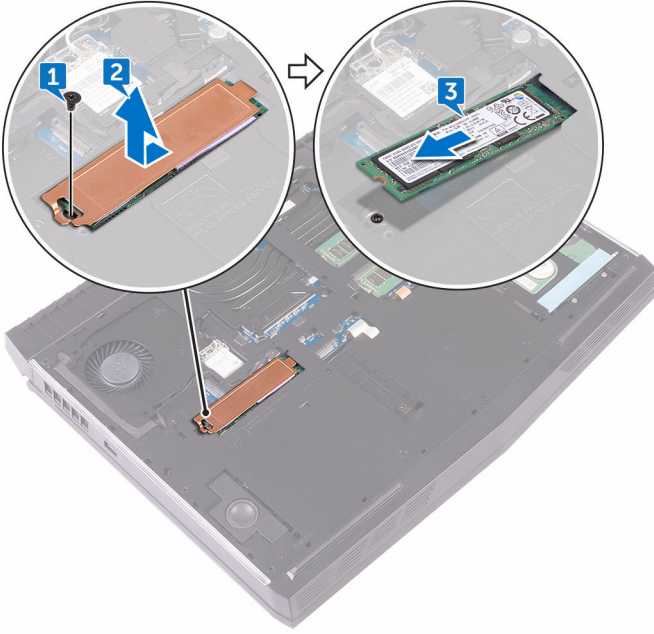
- 1 Katı hal sürücü koruyucu ve katı hal sürücüsünü bilgisayar tabanına sabitleyen vidayı (M2x3) çıkarın.
- 2 Katı hal sürücü koruyucusunu katı hal sürücüsünden kaldırın.



**NOT:** Katı hal sürücü koruyucusu 1 TB katı hal sürücü ile birlikte gelen bilgisayarlar için geçerlidir.



3 Katı hal sürücüsünü katı hal sürücü yuvasından kaydırarak çıkarın.



# Katı hal sürücüsünün deęiřtirilmesi

---



**UYARI:** Bilgisayarınızın ierisinde alıřmadan nce, bilgisayarınızla birlikte gnderilen emniyet bilgilerini okuyun ve ierisinde belirtilen adımları izleyin. Sisteminizin iinde alıřtıktan sonra, blmndeki talimatları [iinde alıřtıktan sonra](#). Ek gvenlik en iyi uygulama bilgileri iin [www.dell.com/regulatory\\_compliance](http://www.dell.com/regulatory_compliance) adresindeki Regulatory Compliance (Yasal Uygunluk) Ana Sayfasına bakın.

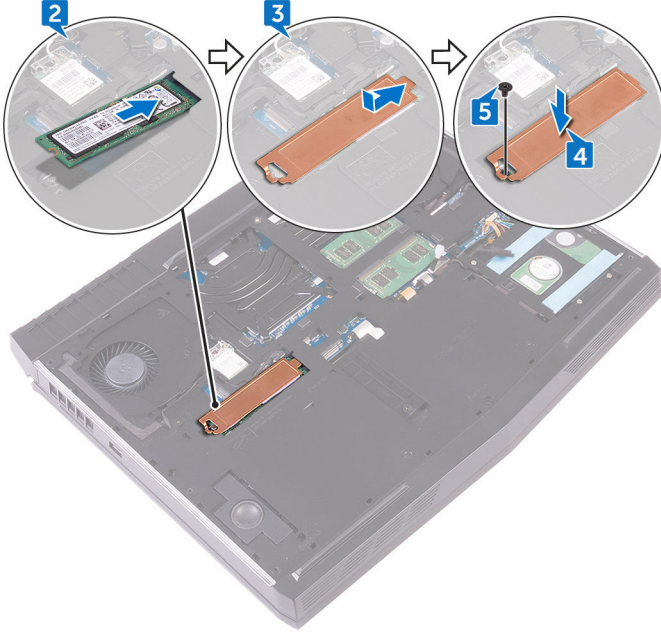


**DİKKAT:** Katı hal sürcleri son derece hassastır. Katı hal sürcsyle alıřırken dikkatli olun.

## Yordam

- 1 Katı hal sürcsnnn zerindeki entięi katı hal sürcs yuvasındaki tırnakla hizalayın.
- 2 Katı hal sürcsn, katı hal sürcs yuvasının iine doęru kaydırın.
- 3 Katı hal sürc koruyucusunu katı hal sürcne kaydırın ve yapıřtırın.
- 4 Katı hal sürc ve katı hal sürc koruyucu zerindeki vida delięini bilgisayar tabanındaki vida delięiyle hizalayın.

- 5 Katı hal sürücüsünü bilgisayar tabanına sabitleyen vidayı (M2x3) tekrar takın.



## Son koşullar

[Alt kapağı](#) yerine takın.

# Bellek modüllerini çıkarma

---



**UYARI:** Bilgisayarınızın içerisinde çalışmadan önce, bilgisayarınızla birlikte gönderilen emniyet bilgilerini okuyun ve içerisinde belirtilen adımları izleyin. Sisteminizin içinde çalıştıktan sonra, bölümündeki talimatları [İçinde çalıştıktan sonra](#). Ek güvenlik en iyi uygulama bilgileri için [www.dell.com/regulatory\\_compliance](http://www.dell.com/regulatory_compliance) adresindeki Regulatory Compliance (Yasal Uygunluk) Ana Sayfasına bakın.

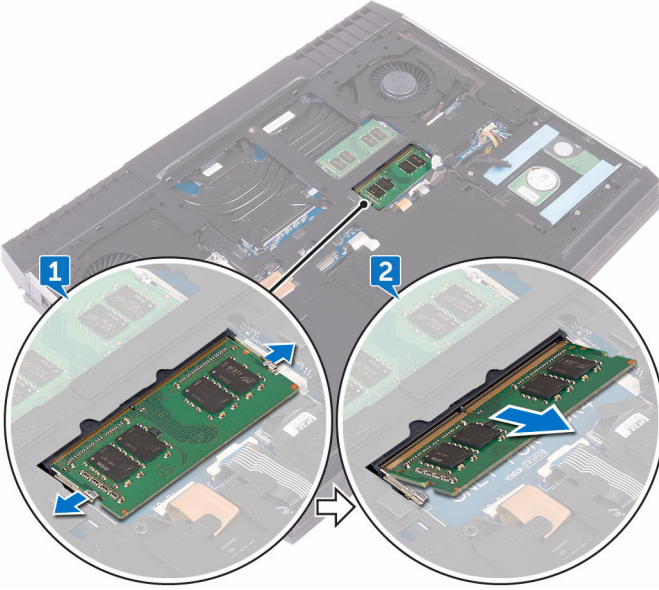
## Ön koşullar

[Alt kapağı](#) çıkarın.

## Yordam

- 1 Parmak uçlarınızı kullanarak, bellek modülü yuvasının her bir ucundaki emniyet klipslerini bellek modülü yerinden çıkana kadar dikkatlice ayırın.

- 2 Bellek modülünü bellek modülü yuvasından kaydırarak çıkarın.



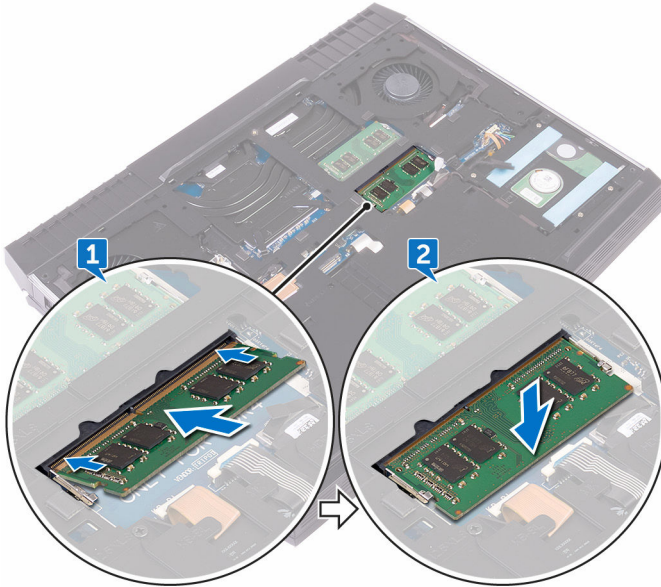
# Bellek modüllerinin değiştirilmesi

**⚠ UYARI:** Bilgisayarınızın içerisinde çalışmadan önce, bilgisayarınızla birlikte gönderilen emniyet bilgilerini okuyun ve içerisinde belirtilen adımları izleyin. Sisteminizin içinde çalıştıktan sonra, bölümündeki talimatları [içinde çalıştıktan sonra](#). Ek güvenlik en iyi uygulama bilgileri için [www.dell.com/regulatory\\_compliance](http://www.dell.com/regulatory_compliance) adresindeki Regulatory Compliance (Yasal Uygunluk) Ana Sayfasına bakın.

## Yordam

- 1 Bellek modülünün çentiğini bellek modülü yuvasındaki tırnağa hizalayın ve belirli bir açıyla yuvaya doğru sıkı bir şekilde kaydırın.
- 2 Yerine oturana dek bellek modülüne bastırın.

**🔧 NOT:** Tık sesi duymazsanız, bellek modülünü çıkarıp yeniden takın.



# Son kořullar

[Alt kapađı](#) yerine takın.

# Arka G/Ç Kapağını Çıkarma

---



**UYARI:** Bilgisayarınızın içerisinde çalışmadan önce, bilgisayarınızla birlikte gönderilen emniyet bilgilerini okuyun ve içerisinde belirtilen adımları izleyin. Sisteminizin içinde çalıştıktan sonra, bölümündeki talimatları [içinde çalıştıktan sonra](#). Ek güvenlik en iyi uygulama bilgileri için [www.dell.com/regulatory\\_compliance](http://www.dell.com/regulatory_compliance) adresindeki Regulatory Compliance (Yasal Uygunluk) Ana Sayfasına bakın.

## Ön koşullar

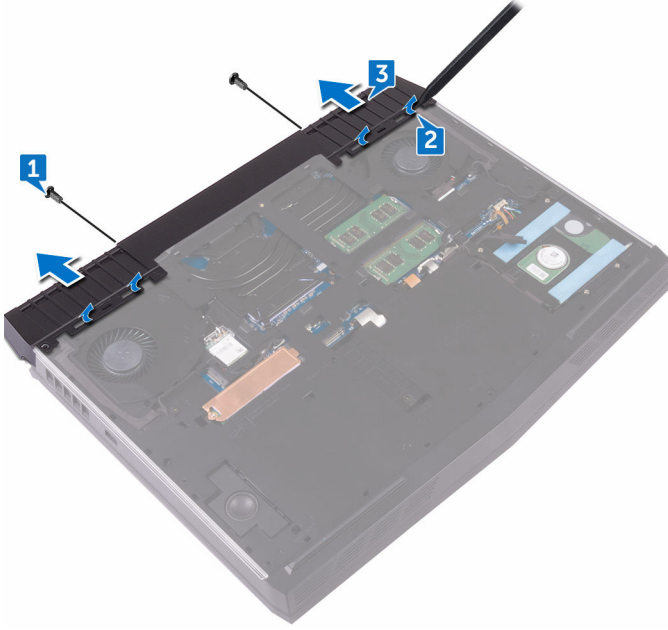
[Alt kapağı](#) çıkarın.

## Yordam

- 1 Arka-G/Ç kapağını avuç içi dayanağı aksamına sabitleyen iki vidayı (M2.5x7) çıkarın.
- 2 Plastik bir çubuk kullanarak, arka G/Ç kapağını bilgisayar tabanına sabitleyen tırnakları yavaşça serbest bırakın.



3 Arka G/Ç Kapağını kaydırarak bilgisayar tabanından çıkarın.



# Arka G/Ç Kapağını Yerine Takma

---



**UYARI:** Bilgisayarınızın içerisinde çalışmadan önce, bilgisayarınızla birlikte gönderilen emniyet bilgilerini okuyun ve içerisinde belirtilen adımları izleyin. Sisteminizin içinde çalıştıktan sonra, bölümündeki talimatları [İçinde çalıştıktan sonra](#). Ek güvenlik en iyi uygulama bilgileri için [www.dell.com/regulatory\\_compliance](http://www.dell.com/regulatory_compliance) adresindeki Regulatory Compliance (Yasal Uygunluk) Ana Sayfasına bakın.

## Yordam

- 1 Arka G/Ç kapağındaki tırnakları bilgisayar tabanındaki yuvalara kaydırın ve arka G/Ç kapağını yerine oturtun.
- 2 Arka-G/Ç kapağını avuç içi dayanağı aksamına sabitleyen iki vidayı (M2.5x7) yerine takın.

## Son koşullar

[Alt kapağı](#) yerine takın.

# Bilgisayar tabanını çıkarma

---



**UYARI:** Bilgisayarınızın içerisinde çalışmadan önce, bilgisayarınızla birlikte gönderilen emniyet bilgilerini okuyun ve içerisinde belirtilen adımları izleyin. Sisteminizin içinde çalıştıktan sonra, bölümündeki talimatları [içinde çalıştıktan sonra](#). Ek güvenlik en iyi uygulama bilgileri için [www.dell.com/regulatory\\_compliance](http://www.dell.com/regulatory_compliance) adresindeki Regulatory Compliance (Yasal Uygunluk) Ana Sayfasına bakın.

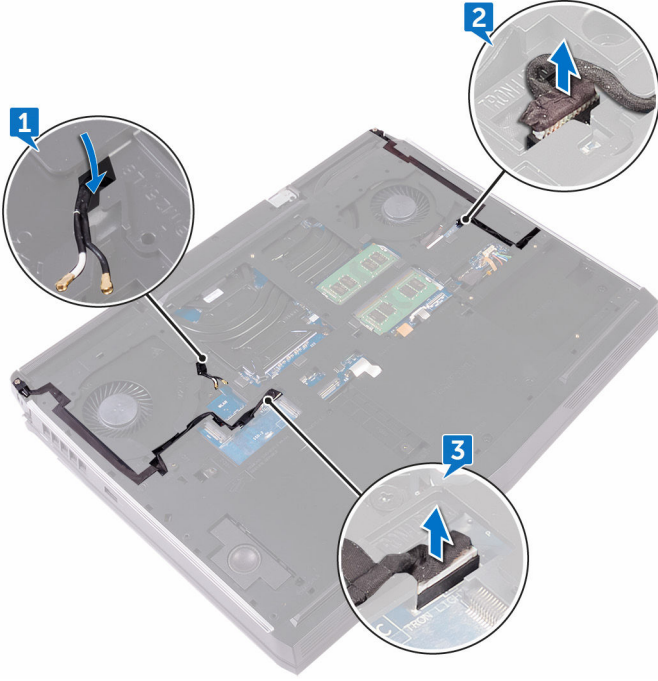
## Ön koşullar

- 1 [Alt kapağı](#) çıkarın.
- 2 "[Sabit sürücüyü çıkarma](#)" bölümündeki adım 1'den adım 4'e kadar olan prosedürü izleyin.
- 3 [Kablosuz kartı](#) çıkarın.
- 4 [Kati hal sürücüsünü](#) çıkarın.
- 5 [Arka G/Ç kapağını](#) çıkarın.

## Yordam

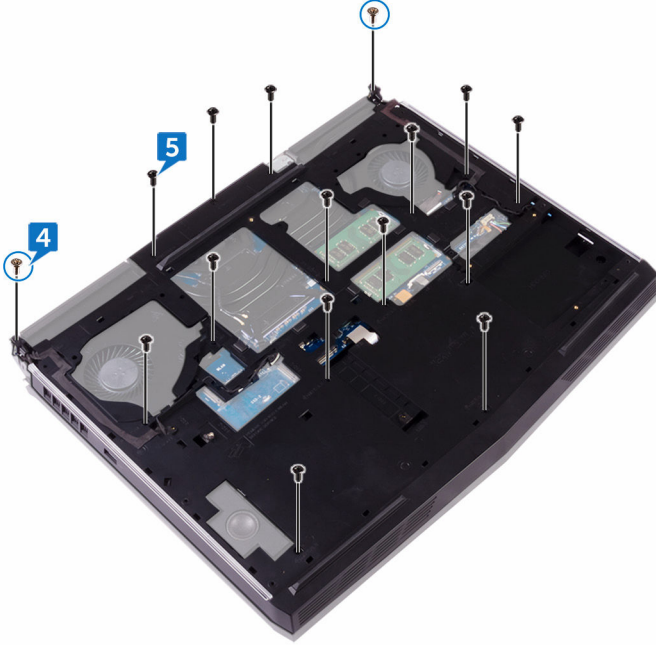
- 1 Anten kablosu yerleşimini not edin ve anten kablolarını bilgisayar tabanındaki yönlendirme kılavuzlarından çıkarın.
- 2 tron ışığı kablosunu sistem kartından çıkarın.

3 tron ışığı kablosunu sistem kartından çıkarın.



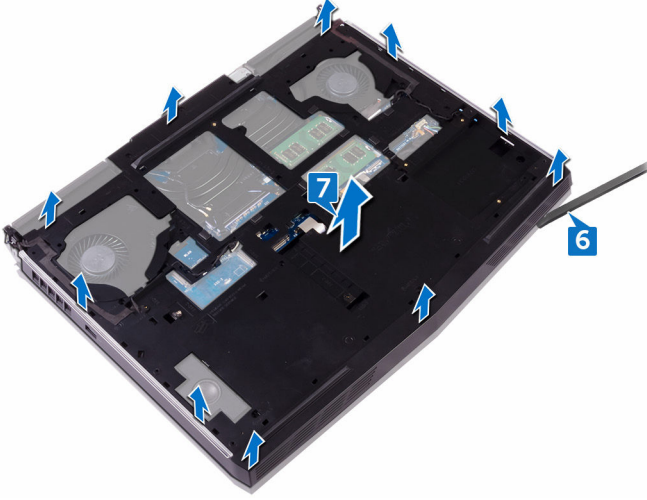
4 Bilgisayar tabanını avuç içi dayanağı aksamına sabitleyen iki vidayı (M2.5x5) çıkarın.

- 5 Bilgisayar tabanını avuçiçi dayanağı aksamına sabitleyen 14 vidayı (M2.5x8) çıkarın.



- 6 Plastik bir çubuk kullanarak, bilgisayar tabanındaki tırnakları yavaşça avuç içi dayanağı aksamı yuvalarından çıkarın.

7 Bilgisayar tabanını avuç içi dayanağı aksamından kaldırarak çıkarın.



# Bilgisayar tabanını yerine takma



**UYARI:** Bilgisayarınızın içerisinde çalışmadan önce, bilgisayarınızla birlikte gönderilen emniyet bilgilerini okuyun ve içerisinde belirtilen adımları izleyin. Sisteminizin içinde çalıştıktan sonra, bölümündeki talimatları [içinde çalıştıktan sonra](#). Ek güvenlik en iyi uygulama bilgileri için [www.dell.com/regulatory\\_compliance](http://www.dell.com/regulatory_compliance) adresindeki Regulatory Compliance (Yasal Uygunluk) Ana Sayfasına bakın.

## Yordam

- 1 Bilgisayar tabanındaki vida deliklerini avuç içi dayanağı aksamındaki vida delikleriyle hizalayın.
- 2 Bilgisayar tabanını avuç içi dayanağı aksamına sabitleyen 14 vidayı (M2.5x8) yerine takın.
- 3 Bilgisayar tabanını avuç içi dayanağı aksamına sabitleyen iki vidayı (M2.5x5) yerine takın.
- 4 tron ışığı kablolarını sistem kartına bağlayın.
- 5 Anten kablolarını bilgisayar tabanındaki yönlendirme kılavuzlarından geçirin.

## Son koşullar

- 1 [Arka G/Ç kapağını](#) takın.
- 2 [Katı hal sürücüsünü](#) takın.
- 3 [Kablosuz kartı](#) yerine takın.
- 4 "[Sabit Sürücüyü Yerine Takma](#)" bölümündeki adım 4'ten adım 7'ye kadar prosedüre uyun.
- 5 [Alt kapağı](#) yerine takın.

# Düğme pili çıkarma

---



**UYARI:** Bilgisayarınızın içerisinde çalışmadan önce, bilgisayarınızla birlikte gönderilen emniyet bilgilerini okuyun ve içerisinde belirtilen adımları izleyin. Sisteminizin içinde çalıştıktan sonra, bölümündeki talimatları [İçinde çalıştıktan sonra](#). Ek güvenlik en iyi uygulama bilgileri için [www.dell.com/regulatory\\_compliance](http://www.dell.com/regulatory_compliance) adresindeki Regulatory Compliance (Yasal Uygunluk) Ana Sayfasına bakın.



**DİKKAT:** Düğme pilin çıkarılması, BIOS ayarlarını varsayılanla sıfırlar. Düğme pili çıkarmadan önce, BIOS ayarlarını not etmeniz önerilir.

## Ön koşullar

- 1 [Alt kapağı](#) çıkarın.
- 2 "[Sabit sürücüyü çıkarma](#)" bölümündeki adım 1'den adım 4'e kadar olan prosedürü izleyin.
- 3 [Kablosuz kartı](#) çıkarın.
- 4 [Kati hal sürücüsünü](#) çıkarın.
- 5 [Arka G/Ç kapağını](#) çıkarın.
- 6 [Bilgisayar tabanını](#) çıkarın.

## Yordam

- 1 Düğme pil kablosunu sistem kartından çıkarın.
- 2 Düğme pil kablosunu sistem kartına sabitleyen bantı çıkarın.
- 3 Düğme pili aksamını avuç içi dayanağına sabitleyen bantı çıkarın.
- 4 Kablo yönlendirmesini not edin ve düğme pili avuç içi dayanağı aksamındaki yönlendirme kılavuzlarından çıkarın.



- 5 Düğme pili kablosuyla birlikte yavaşça avuç içi dayanağı aksamından çıkarın.



# Düğme pili yerine takma



**UYARI:** Bilgisayarınızın içerisinde çalışmadan önce, bilgisayarınızla birlikte gönderilen emniyet bilgilerini okuyun ve içerisinde belirtilen adımları izleyin. Sisteminizin içinde çalıştıktan sonra, bölümündeki talimatları [İçinde çalıştıktan sonra](#). Ek güvenlik en iyi uygulama bilgileri için [www.dell.com/regulatory\\_compliance](http://www.dell.com/regulatory_compliance) adresindeki Regulatory Compliance (Yasal Uygunluk) Ana Sayfasına bakın.

## Yordam

- 1 Düğme pili avuç içi dayanağı aksamına sabitleyin.
- 2 Düğme pili avuç içi dayanağına sabitleyen bantı yapıştırın.
- 3 Düğme pil kablosunu avuç içi dayanağı aksamındaki yönlendirme kılavuzlarıyla yönlendirin.
- 4 Düğme pil kablosunu sistem kartına sabitleyen bantı yapıştırın.
- 5 Düğme pilin kablosunu sistem kartına takın.

## Son koşullar

- 1 [Bilgisayar tabanını](#) yerine takın.
- 2 [Arka G/Ç kapağını](#) takın.
- 3 [Katı hal sürücüsünü](#) takın.
- 4 [Kablosuz kartı](#) yerine takın.
- 5 "[Sabit Sürücüyü Yerine Takma](#)" bölümündeki adım 4'ten adım 7'ye kadar prosedüre uyun.
- 6 [Alt kapağı](#) yerine takın.

# Hoparlörleri çıkarma

---



**UYARI:** Bilgisayarınızın içerisinde çalışmadan önce, bilgisayarınızla birlikte gönderilen emniyet bilgilerini okuyun ve içerisinde belirtilen adımları izleyin. Sisteminizin içinde çalıştıktan sonra, bölümündeki talimatları [İçinde çalıştıktan sonra](#). Ek güvenlik en iyi uygulama bilgileri için [www.dell.com/regulatory\\_compliance](http://www.dell.com/regulatory_compliance) adresindeki Regulatory Compliance (Yasal Uygunluk) Ana Sayfasına bakın.

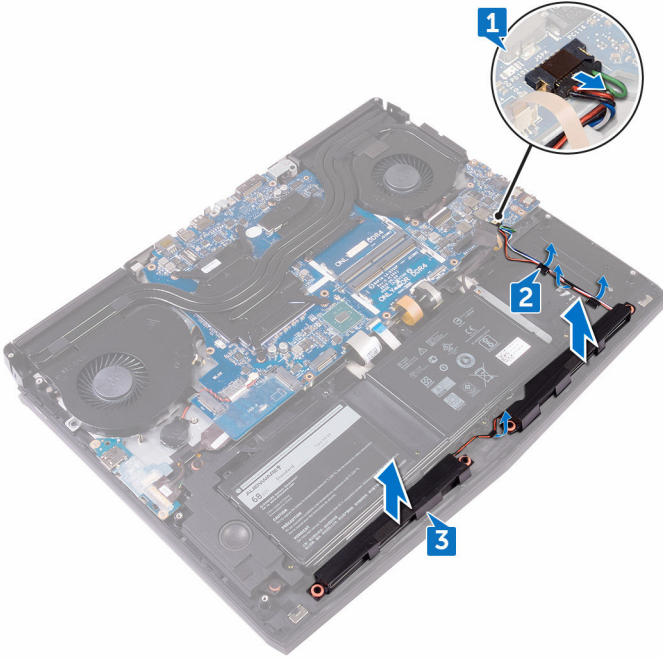
## Ön koşullar

- 1 [Alt kapağı](#) çıkarın.
- 2 "[Sabit sürücüyü çıkarma](#)" bölümündeki adım 1'den adım 4'e kadar olan prosedürü izleyin.
- 3 [Kablosuz kartı](#) çıkarın.
- 4 [Kati hal sürücüsünü](#) çıkarın.
- 5 [Arka G/Ç kapağını](#) çıkarın.
- 6 [Bilgisayar tabanını](#) çıkarın.

## Yordam

- 1 Hoparlör kablosunu sistem kartından çıkarın.
- 2 Hoparlör kablosunu avuç içi dayanağı aksamındaki yönlendirme kılavuzlarından çıkarın.

3 Hoparlörleri kablosuyla birlikte avuç içi dayanağı aksamından kaldırın.



# Hoparlörleri yerine takma

---



**UYARI:** Bilgisayarınızın içerisinde çalışmadan önce, bilgisayarınızla birlikte gönderilen emniyet bilgilerini okuyun ve içerisinde belirtilen adımları izleyin. Sisteminizin içinde çalıştıktan sonra, bölümündeki talimatları [içinde çalıştıktan sonra](#). Ek güvenlik en iyi uygulama bilgileri için [www.dell.com/regulatory\\_compliance](http://www.dell.com/regulatory_compliance) adresindeki Regulatory Compliance (Yasal Uygunluk) Ana Sayfasına bakın.

## Yordam

- 1 Hizalama direklerini kullanarak hoparlörleri avuç içi dayanağı aksamının üzerine yerleştirin.
- 2 Hoparlör kablosunu avuç içi dayanağı aksamındaki yönlendirme kılavuzlarından geçirin.
- 3 Hoparlör kablosunu sistem kartına bağlayın.

## Son koşullar

- 1 [Bilgisayar tabanını](#) yerine takın.
- 2 [Arka G/Ç kapağını](#) takın.
- 3 [Katı hal sürücüsünü](#) takın.
- 4 [Kablosuz kartı](#) yerine takın.
- 5 "[Sabit Sürücüyü Yerine Takma](#)" bölümündeki adım 4'ten adım 7'ye kadar prosedüre uyun.
- 6 [Alt kapağı](#) yerine takın.

# G/Ç Kartını Çıkarma

---



**UYARI:** Bilgisayarınızın içerisinde çalışmadan önce, bilgisayarınızla birlikte gönderilen emniyet bilgilerini okuyun ve içerisinde belirtilen adımları izleyin. Sisteminizin içinde çalıştıktan sonra, bölümündeki talimatları [İçinde çalıştıktan sonra](#). Ek güvenlik en iyi uygulama bilgileri için [www.dell.com/regulatory\\_compliance](http://www.dell.com/regulatory_compliance) adresindeki Regulatory Compliance (Yasal Uygunluk) Ana Sayfasına bakın.

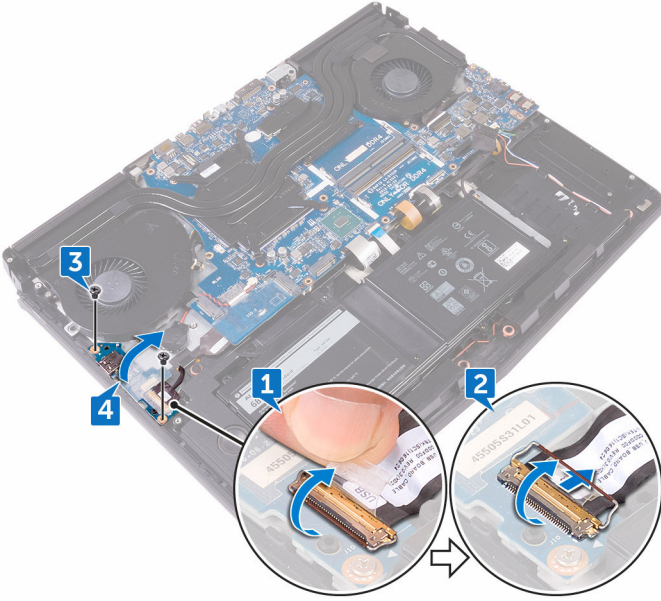
## Ön koşullar

- 1 [Alt kapağı](#) çıkarın.
- 2 "[Sabit sürücüyü çıkarma](#)" bölümündeki adım 1'den adım 4'e kadar olan prosedürü izleyin.
- 3 [Kablosuz kartı](#) çıkarın.
- 4 [Kati hal sürücüsünü](#) çıkarın.
- 5 [Arka G/Ç kapağını](#) çıkarın.
- 6 [Bilgisayar tabanını](#) çıkarın.

## Yordam

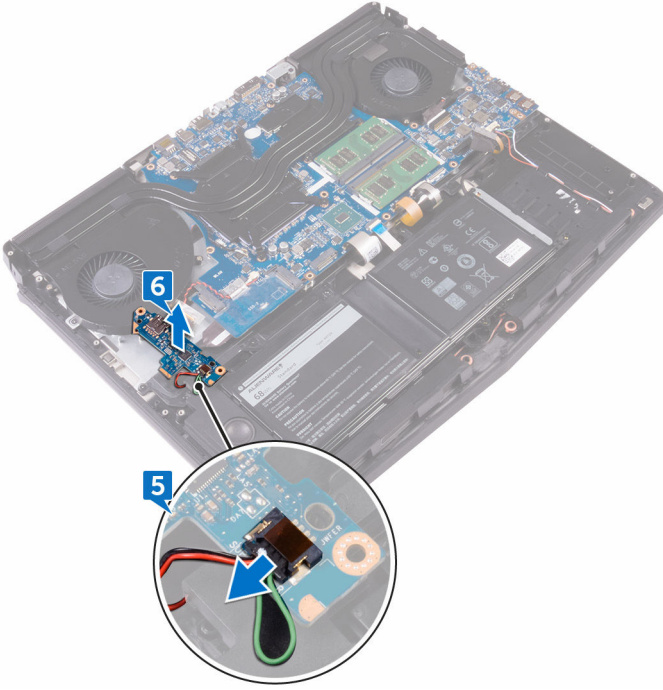
- 1 G/Ç kartı kablosunu G/Ç kartına sabitleyen bantı çıkarın.
- 2 Mandalı açın ve G/Ç kartı kablosunu G/Ç kartından ayırın.
- 3 G/Ç kartını avuç içi dayanağı aksamına sabitleyen iki vidayı (M2.5x5) çıkarın.

- 4 G/Ç kartını ters çevirin.



- 5 Subwoofer kablosunu çıkarın.

6 G/Ç kartını avuç içi dayanağı aksamından kaldırarak çıkarın.





# G/Ç kartını yerine takma



**UYARI:** Bilgisayarınızın içerisinde çalışmadan önce, bilgisayarınızla birlikte gönderilen emniyet bilgilerini okuyun ve içerisinde belirtilen adımları izleyin. Sisteminizin içinde çalıştıktan sonra, bölümündeki talimatları [içinde çalıştıktan sonra](#). Ek güvenlik en iyi uygulama bilgileri için [www.dell.com/regulatory\\_compliance](http://www.dell.com/regulatory_compliance) adresindeki Regulatory Compliance (Yasal Uygunluk) Ana Sayfasına bakın.

## Yordam

- 1 Subwoofer kablosunu G/Ç kartına takın.
- 2 G/Ç kartını ters çevirin.
- 3 Hizalama direklerini kullanarak G/Ç kartını avuç içi dayanağı aksamına yerleştirin ve G/Ç kartındaki vida deliklerini avuç içi dayanağı aksamının vida delikleriyle hizalayın.
- 4 G/Ç kartını avuç içi dayanağı aksamına sabitleyen iki vidayı (M2.5x5) yerine takın.
- 5 G/Ç kartı kablosunu G/Ç kartı üzerindeki konektöre kaydırın ve kabloyu sabitlemek için mandalı kapatın.
- 6 G/Ç kartı kablosunu G/Ç kartına sabitleyen bantı takın.

## Son koşullar

- 1 [Bilgisayar tabanını](#) yerine takın.
- 2 [Arka G/Ç kapağını](#) takın.
- 3 [Kati hal sürücüsünü](#) takın.
- 4 [Kablosuz kartı](#) yerine takın.
- 5 "[Sabit Sürücüyü Yerine Takma](#)" bölümündeki adım 4'ten adım 7'ye kadar prosedüre uyun.
- 6 [Alt kapağı](#) yerine takın.

# Subwoofer'ın çıkarılması

---



**UYARI:** Bilgisayarınızın içerisinde çalışmadan önce, bilgisayarınızla birlikte gönderilen emniyet bilgilerini okuyun ve içerisinde belirtilen adımları izleyin. Sisteminizin içinde çalıştıktan sonra, bölümündeki talimatları [içinde çalıştıktan sonra](#). Ek güvenlik en iyi uygulama bilgileri için [www.dell.com/regulatory\\_compliance](http://www.dell.com/regulatory_compliance) adresindeki Regulatory Compliance (Yasal Uygunluk) Ana Sayfasına bakın.

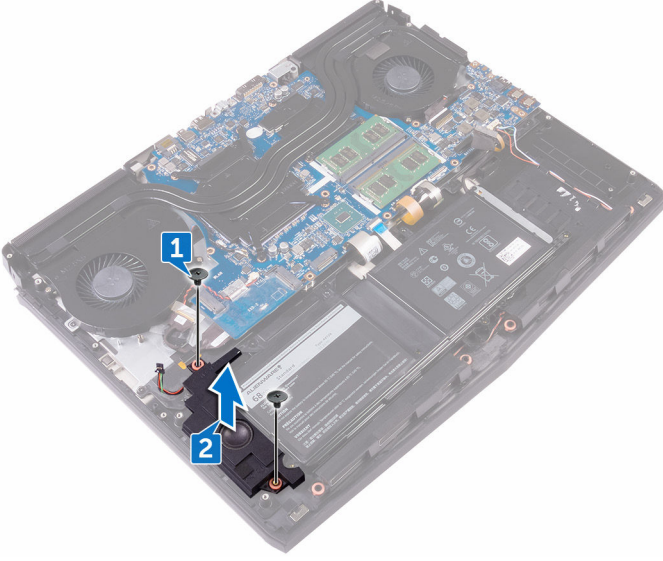
## Ön koşullar

- 1 [Alt kapağı](#) çıkarın.
- 2 "[Sabit sürücüyü çıkarma](#)" bölümündeki adım 1'den adım 4'e kadar olan prosedürü izleyin.
- 3 [Kablosuz kartı](#) çıkarın.
- 4 [Kati hal sürücüsünü](#) çıkarın.
- 5 [Arka G/Ç kapağını](#) çıkarın.
- 6 [Bilgisayar tabanını](#) çıkarın.
- 7 [G/Ç kartını](#) çıkarın.

## Yordam

- 1 Sub-woofer'ı avuç içi dayanağına sabitleyen iki vidayı (M2x2) çıkarın.

- 2 Sub-woofer'ı, kablosuyla birlikte avuç içi dayanağından yukarı doğru kaldırın.



# Subwoofer'ı yerine takma

---



**UYARI:** Bilgisayarınızın içerisinde çalışmadan önce, bilgisayarınızla birlikte gönderilen emniyet bilgilerini okuyun ve içerisinde belirtilen adımları izleyin. Sisteminizin içinde çalıştıktan sonra, bölümündeki talimatları [içinde çalıştıktan sonra](#). Ek güvenlik en iyi uygulama bilgileri için [www.dell.com/regulatory\\_compliance](http://www.dell.com/regulatory_compliance) adresindeki Regulatory Compliance (Yasal Uygunluk) Ana Sayfasına bakın.

## Yordam

- 1 Sub-woofer üzerindeki vida deliklerini avuç içi dayanağı aksamındaki vida delikleriyle hizalayın.
- 2 Sub-woofer'ı avuç içi dayanağına sabitleyen iki vidayı (M2x2) yerine takın.

## Son koşullar

- 1 [G/Ç kartını](#) yerine takın.
- 2 [Bilgisayar tabanını](#) yerine takın.
- 3 [Arka G/Ç kapağını](#) takın.
- 4 [Kati hal sürücüsünü](#) takın.
- 5 [Kablosuz kartı](#) yerine takın.
- 6 "[Sabit Sürücüyü Yerine Takma](#)" bölümündeki adım 4'ten adım 7'ye kadar prosedüre uyun.
- 7 [Alt kapağı](#) yerine takın.

# Sistem Kartı Aksamını Çıkarma



**UYARI:** Bilgisayarınızın içerisinde çalışmadan önce, bilgisayarınızla birlikte gönderilen emniyet bilgilerini okuyun ve içerisinde belirtilen adımları izleyin. Sisteminizin içinde çalıştıktan sonra, bölümündeki talimatları [içinde çalıştıktan sonra](#). Ek güvenlik en iyi uygulama bilgileri için [www.dell.com/regulatory\\_compliance](http://www.dell.com/regulatory_compliance) adresindeki Regulatory Compliance (Yasal Uygunluk) Ana Sayfasına bakın.



**NOT:** Bilgisayarınızın Servis Etiketi sistem kartında yer alır. Sistem kartını yerine taktıktan sonra Servis Etiketini sistem kurulumuna girmelisiniz.



**NOT:** Sistem kartını yerine takma yüklediğiniz tüm yaptığınız değişiklikleri BIOS BIOS kurulum programı. Yapmanız gerekir. uygun değişiklikleri yeniden sonra sistem kartını yerine takın.



**NOT:** Kabloları sistem kartından çıkarmadan önce, sistem kartını yerine geri taktıktan sonra doğru şekilde bağlayabilmemiz için, konnektörlerin yerlerini not edin.

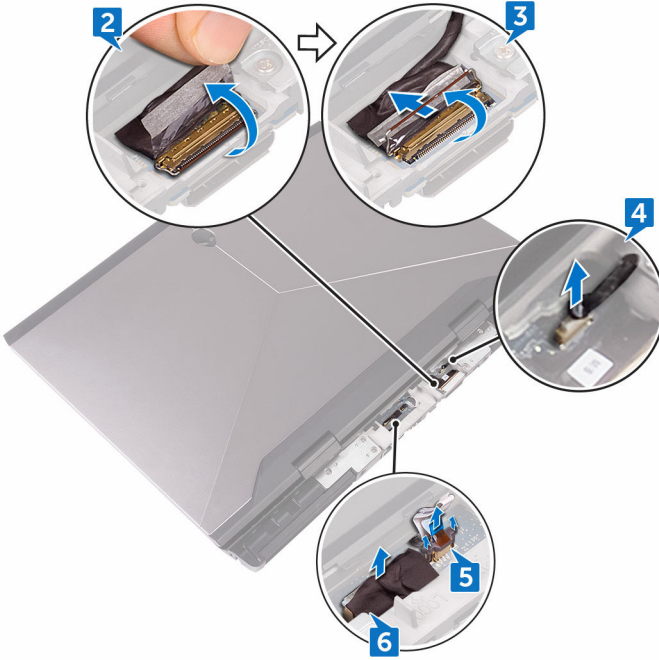
## Ön koşullar

- 1 [Alt kapağı](#) çıkarın.
- 2 "[Sabit sürücüyü çıkarma](#)" bölümündeki adım 1'den adım 4'e kadar olan prosedürü izleyin.
- 3 [Kablosuz kartı](#) çıkarın.
- 4 [Kati hal sürücüsünü](#) çıkarın.
- 5 [Arka G/Ç kapağını](#) çıkarın.
- 6 [Bilgisayar tabanını](#) çıkarın.

## Yordam

- 1 Bilgisayarı ters çevirin.
- 2 Ekran kablosunu sistem kartına sabitleyen bandı soyarak çıkarın.
- 3 Mandalı açın ve ekran kablosunu sistem kartından çıkarın.
- 4 Tobii göz takip kartı kablosunu sistem kartından çıkarın.
- 5 Çekme tırnağını kullanarak güç düğmesi kartı kablosunu sistem kartından çıkarın.

6 Logo kartı kablosunu sistem kartından çıkarın.



7 Bilgisayarı ters çevirin.

8 Düğme pil kablosunu sistem kartından çıkarın.

9 Düğme pil kablosunu sistem kartına sabitleyen bantı çıkarın.

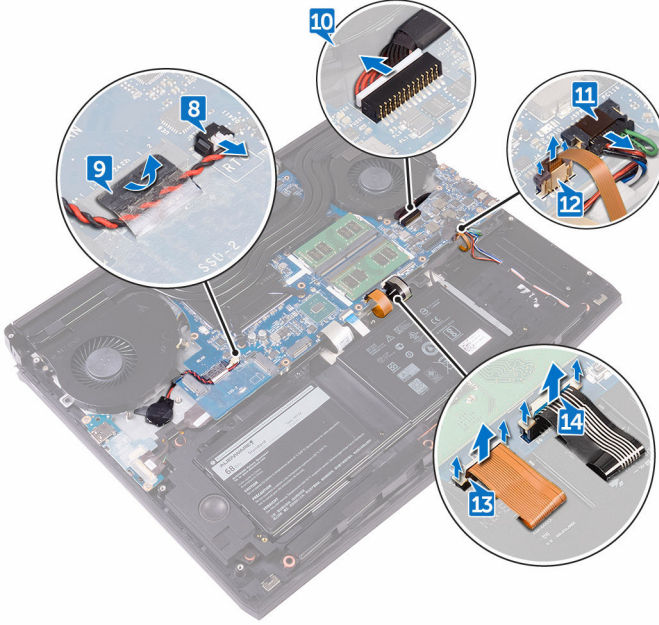
10 Güç adaptörü bağlantı noktası kablosunu sistem kartından çıkarın.

11 Hoparlör kablosunu sistem kartından çıkarın.

12 Mandalı kaldırın ve makro tuşları arka ışığı kablosunu sistem kartından çıkarın.

13 Mandalı kaldırın ve klavye arka ışığı kablosunu sistem kartından çıkarın.

14 Mandalı kaldırın ve makro tuşları kablosunu sistem kartından çıkarın.

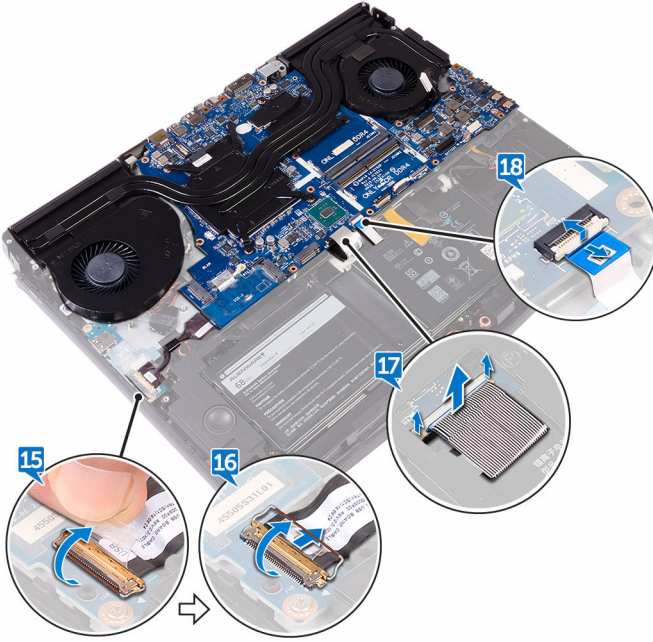


15 G/Ç kartı kablosunu G/Ç kartına sabitleyen bantı çıkarın.

16 Mandalı açın ve G/Ç kartı kablosunu G/Ç kartından ayırın.

17 Mandalı açın ve klavye kablosunu sistem kartından çıkarın.

18 Mandalı açın ve dokunmatik yüzey kablosunu sistem kartından çıkarın.

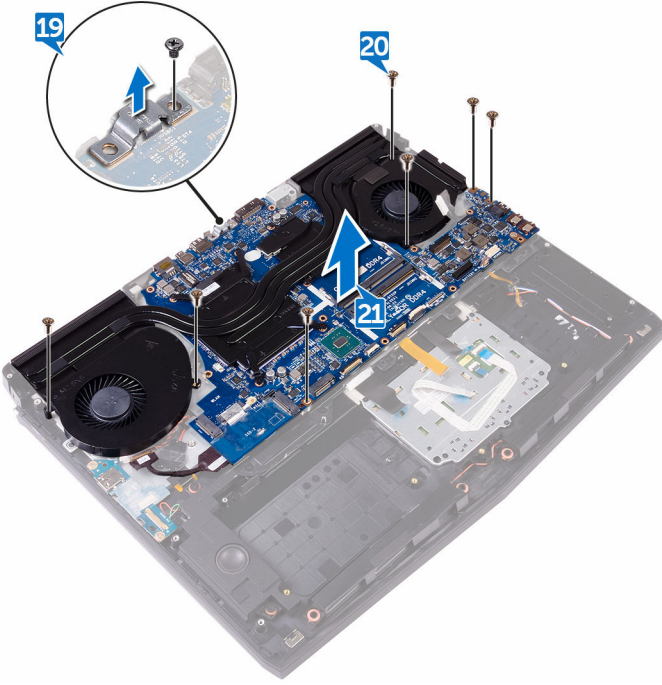


19 USB Tip-C noktası braketini sistem kartına sabitleyen vidayı (M2.5x5) çıkarın ve USB Tip-C bağlantı noktası braketini sistem kartından kaldırın.

20 Sistem kartı aksamını avuç içi dayanağı aksamına sabitleyen yedi vidayı (M2.5x5) çıkarın.

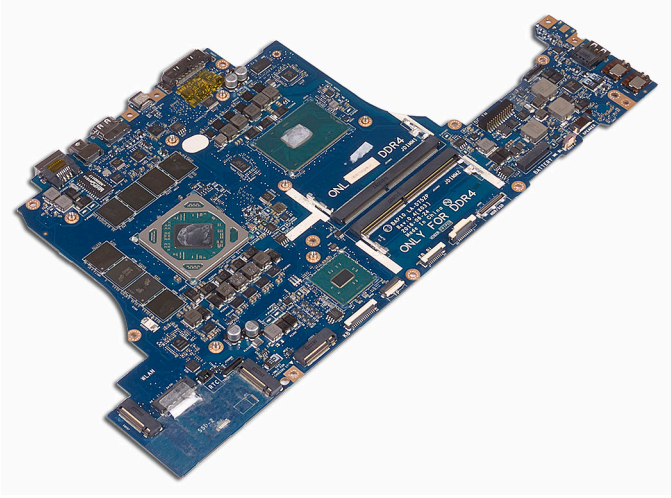


21 Sistem kartı aksamını avuçiçi dayanağı aksamından kaldırın.



22 Isı emici aksamı çıkarın.

23 Yukarıdaki adımların tümünü gerçekleştirdikten sonra sıra sistem kartına gelir.



# Sistem kartını yerine takma



**UYARI:** Bilgisayarınızın içerisinde çalışmadan önce, bilgisayarınızla birlikte gönderilen emniyet bilgilerini okuyun ve içerisinde belirtilen adımları izleyin. Sisteminizin içinde çalıştıktan sonra, bölümündeki talimatları [içinde çalıştıktan sonra](#). Ek güvenlik en iyi uygulama bilgileri için [www.dell.com/regulatory\\_compliance](http://www.dell.com/regulatory_compliance) adresindeki Regulatory Compliance (Yasal Uygunluk) Ana Sayfasına bakın.



**NOT:** Bilgisayarınızın Servis Etiketini sistem kartında yer alır. Sistem kartını yerine taktıktan sonra Servis Etiketini sistem kurulumuna girmelisiniz.



**NOT:** Sistem kartını yerine takma yüklediğiniz tüm yaptığınız değişiklikleri BIOS BIOS kurulum programı. Yapmanız gerekir. uygun değişiklikleri yeniden sonra sistem kartını yerine takın.

## Yordam



**DİKKAT:** Sistem kartının altında kablo kalmadığından emin olun.


- 1 [Isı emici aksamı](#) yerine takın.
- 2 Sistem kartının üzerindeki vida deliklerini avuç içi dayanağı aksamındaki vida delikleriyle hizalayın.
- 3 Sistem kartı aksamını avuç içi dayanağı aksamına sabitleyen yedi (M2.5x5) vidayı yerlerine takın.
- 4 USB Tip-C bağlantı noktası braketi üzerindeki vida deliğini sistem kartındaki vida deliğiyle hizalayın.
- 5 USB Tip-C noktası dirseğini sistem kartına sabitleyen vidayı (M2.5x5) yerine takın.
- 6 G/Ç kartı kablосunu G/Ç kartı üzerindeki konektöre kaydırın ve kabloyu sabitlemek için mandalı kapatın.
- 7 G/Ç kartı kablосunu G/Ç kartına sabitleyen bantı takın.
- 8 Dokunmatik yüzey kablосunu sistem kartı üzerindeki yuvaya kaydırın ve kabloyu sabitlemek için mandalı kapatın.
- 9 Klavye kablосunu, makro tuşları arka ışık kablосunu ve klavye arka ışığı kablосunu konektörlerine takın ve kabloları sabitlemek için mandalları aşağı bastırın.
- 10 Makro tuşları kablосunu, hoparlör kablосunu, güç adaptörü bağlantı noktası kablосunu ve düğme pil kablосunu sistem kartına bağlayın.


- 11 Dügme pili yönlendirme kanalından geçirin ve kabloyu sabitlemek için bandı yapıştırın.
- 12 Bilgisayarı ters çevirin.
- 13 Logo kartı kablosunu, güç düğmesi kartı kablosunu, ve tobii göz takip kartı kablosunu sistem kartına bağlayın.
- 14 Ekran kablosunu sistem kartındaki konektöre kaydırın ve kabloyu sabitlemek için mandalı kapatın.
- 15 Ekran kablosunu sistem kartına sabitleyen bandı yapıştırın.


## Son koşullar

- 1 [Bilgisayar tabanını](#) yerine takın.
- 2 [Arka G/Ç kapağını](#) takın.
- 3 [Katı hal sürücüsünü](#) takın.
- 4 [Kablosuz kartı](#) yerine takın.
- 5 "[Sabit Sürücüyü Yerine Takma](#)" bölümündeki adım 4'ten adım 7'ye kadar prosedüre uyun.
- 6 [Alt kapağı](#) yerine takın.

# Isı emici aksamını çıkarma

 **UYARI:** Bilgisayarınızın içerisinde çalışmadan önce, bilgisayarınızla birlikte gönderilen emniyet bilgilerini okuyun ve içerisinde belirtilen adımları izleyin. Sisteminizin içinde çalıştıktan sonra, bölümündeki talimatları [İçinde çalıştıktan sonra](#). Ek güvenlik en iyi uygulama bilgileri için [www.dell.com/regulatory\\_compliance](http://www.dell.com/regulatory_compliance) adresindeki Regulatory Compliance (Yasal Uygunluk) Ana Sayfasına bakın.

 **UYARI:** Normal çalışma sırasında ısı emici aksamı çok ısınabilir. Dokunmadan önce ısı emici aksamın soğuması için yeterince bekleyin.

 **DİKKAT:** İşlemci için maksimum soğutma sağlamak üzere işlemci termal soğutma aksamının ısı aktarım alanlarına dokunmayın. Cildinizdeki yağlar, ısı yüzeylerinin termal gres ısı iletim kapasitesini düşürebilir.

## Ön koşullar

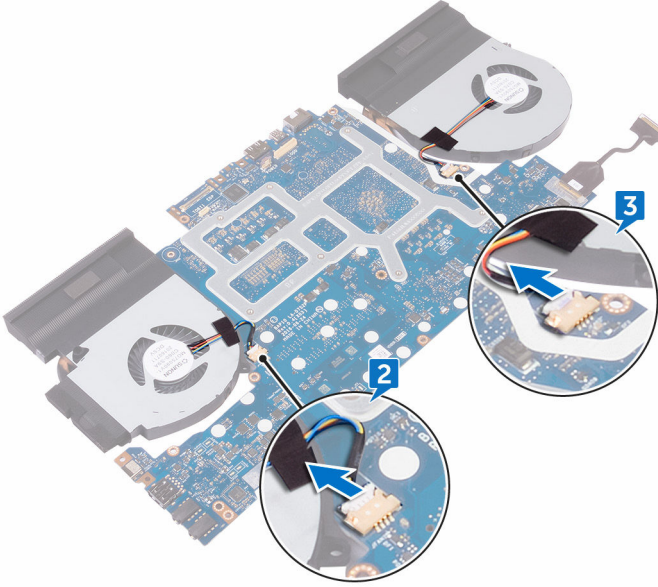
- 1 [Alt kapağı](#) çıkarın.
- 2 "[Sabit sürücüyü çıkarma](#)" bölümündeki adım 1'den adım 4'e kadar olan prosedürü izleyin.
- 3 [Kablosuz kartı](#) çıkarın.
- 4 [Katı hal sürücüsünü](#) çıkarın.
- 5 [Bellek modüllerini](#) çıkarın.
- 6 [Arka G/Ç kapağını](#) çıkarın.
- 7 [Bilgisayar tabanını](#) çıkarın.
- 8 "[Sistem kartını çıkarma](#)" kısmındaki adım 1'den adım 21'e kadar olan prosedüre uyun.

## Yordam

- 1 Sistem kartı aksamını ters çevirin.
- 2 Sistem kartından fan kablosunu çıkarın.

3 Sistem kartından fan kablosunu çıkarın.

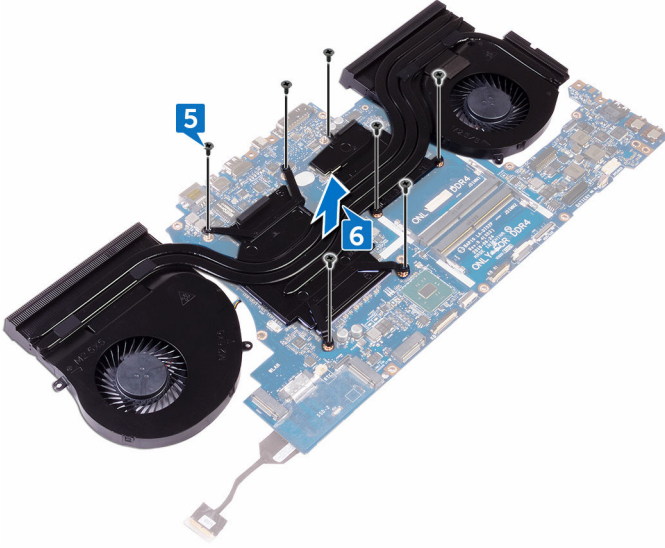
**NOT: NVIDIA GeForce GTX 1060 grafik denetleyicisi ile birlikte gönderilen bilgisayarlar için fan kablolarını sistem kartından çıkardıktan sonra fanları çıkarın.**



4 Sistem kartı aksamını ters çevirin.

5 Isı emici aksamını sistem kartına bağlayan yedi vidayı (M2x3) çıkarın.

6 Isı emici aksamını kaldırarak sistem kartından çıkarın.



# Isı emici aksamını yerine takma



**UYARI:** Bilgisayarınızın içerisinde çalışmadan önce, bilgisayarınızla birlikte gönderilen emniyet bilgilerini okuyun ve içerisinde belirtilen adımları izleyin. Sisteminizin içinde çalıştıktan sonra, bölümündeki talimatları [İçinde çalıştıktan sonra](#). Ek güvenlik en iyi uygulama bilgileri için [www.dell.com/regulatory\\_compliance](http://www.dell.com/regulatory_compliance) adresindeki Regulatory Compliance (Yasal Uygunluk) Ana Sayfasına bakın.



**DİKKAT:** Isı emicisinin yanlış hizalanması sistem kartına ve işlemciye zarar verebilir.



**NOT:** Orijinal sistem kartı ve ısı emicisi birlikte takılıyorsa, orijinal termal gres yeniden kullanılabilir. Sistem kartı veya ısı emicisinden biri yerine takılıyorsa, ısı iletkenliğini sağlamak için sette bulunan sıcaklık pedini kullanın.

## Yordam

- 1 Isı emici aksamı üzerindeki vida deliklerini sistem kartındaki vida delikleriyle hizalayın.
- 2 Isı emici aksamını sistem kartına bağlayan yedi vidayı (M2x3) yerine takın.
- 3 Sistem kartı aksamını ters çevirin.



**NOT:** NVIDIA GeForce GTX 1060 grafik denetleyicisi ile birlikte gönderilen bilgisayarlar için fanları, sistem kartındaki yuvalara yerleştirin.

- 4 Fan kablolarını sistem kartındaki ilgili konnektörlere takın.

## Son koşullar

- 1 "[Sistem kartını yerine takma](#)" kısmındaki adım 2'den adım 15'a kadar olan prosedüre uyun.
- 2 [Bilgisayar tabanını](#) yerine takın.
- 3 [Arka G/Ç kapağını](#) takın.
- 4 [Bellek modüllerini](#) yerine takın.
- 5 [Katı hal sürücüsünü](#) takın.
- 6 [Kablosuz kartı](#) yerine takın.
- 7 "[Sabit Sürücüyü Yerine Takma](#)" bölümündeki adım 4'ten adım 7'ye kadar prosedüre uyun.
- 8 [Alt kapağı](#) yerine takın.



# Güç adaptörü bağlantı noktasını çıkarma



**UYARI:** Bilgisayarınızın içerisinde çalışmadan önce, bilgisayarınızla birlikte gönderilen emniyet bilgilerini okuyun ve içerisinde belirtilen adımları izleyin. Sisteminizin içinde çalıştıktan sonra, bölümündeki talimatları [içinde çalıştıktan sonra](#). Ek güvenlik en iyi uygulama bilgileri için [www.dell.com/regulatory\\_compliance](http://www.dell.com/regulatory_compliance) adresindeki Regulatory Compliance (Yasal Uygunluk) Ana Sayfasına bakın.

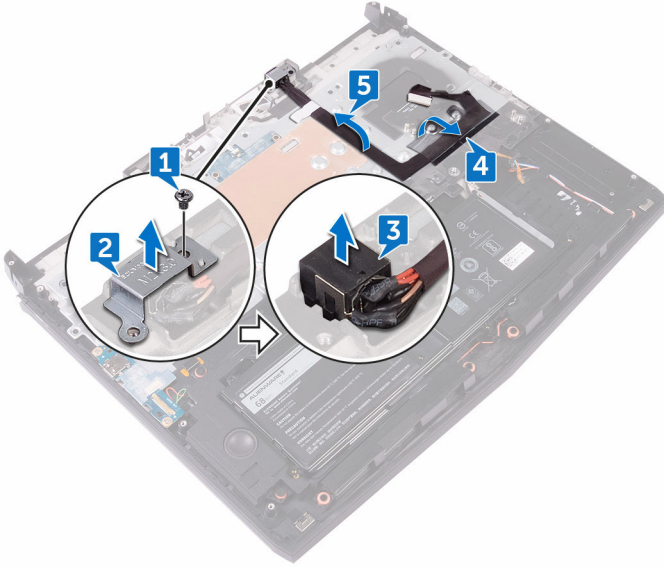
## Ön koşullar

- 1 [Alt kapağı](#) çıkarın.
- 2 "[Sabit sürücüyü çıkarma](#)" bölümündeki adım 1'den adım 4'e kadar olan prosedürü izleyin.
- 3 [Kablosuz kartı](#) çıkarın.
- 4 [Kati hal sürücüsünü](#) çıkarın.
- 5 [Bellek modüllerini](#) çıkarın.
- 6 [Arka G/Ç kapağını](#) çıkarın.
- 7 [Bilgisayar tabanını](#) çıkarın.
- 8 "[Sistem kartını çıkarma](#)" kısmındaki adım 1'den adım 21'e kadar olan prosedüre uyun.

## Yordam

- 1 Güç adaptörü bağlantı noktasını avuç içi dayanağı aksamına sabitleyen vidayı (M2x3) çıkarın.
- 2 Güç adaptörü bağlantı noktası dirseğini, güç adaptörü bağlantı noktasından kaldırın.
- 3 Güç adaptörü bağlantı noktasını avuç içi dayanağı aksamından kaldırın.
- 4 Güç adaptörü bağlantı noktası kablosunu avuç içi dayanağı aksamına sabitleyen bandı çıkarın.

- 5 Kabloyu avuç içi dayanağı aksamındaki yönlendirme kılavuzlarından çıkarın.



# Güç adaptörü bağlantı noktasını yerine takma



**UYARI:** Bilgisayarınızın içerisinde çalışmadan önce, bilgisayarınızla birlikte gönderilen emniyet bilgilerini okuyun ve içerisinde belirtilen adımları izleyin. Sisteminizin içinde çalıştıktan sonra, bölümündeki talimatları [içinde çalıştıktan sonra](#). Ek güvenlik en iyi uygulama bilgileri için [www.dell.com/regulatory\\_compliance](http://www.dell.com/regulatory_compliance) adresindeki Regulatory Compliance (Yasal Uygunluk) Ana Sayfasına bakın.

## Yordam

- 1 Güç adaptörü bağlantı noktasını avuç içi dayanağı aksamındaki yuvaya kaydırın.
- 2 Güç adaptörü bağlantı noktası kablosunu avuç içi dayanağı aksamındaki yönlendirme kılavuzlarından yönlendirin.
- 3 Hizalama direğini kullanarak, güç adaptörü bağlantı noktası dirseğini güç adaptörü bağlantı noktasına yerleştirin.
- 4 Güç adaptörü bağlantı noktasının üzerindeki vida deliğini avuç içi dayanağı aksamındaki vida deliğiyle hizalayın.
- 5 Güç adaptörü bağlantı noktasını avuç içi dayanağı aksamına sabitleyen vidayı (M2x3) yerine takın.

## Son koşullar

- 1 "[Sistem kartını yerine takma](#)" kısmındaki adım 2'den adım 15'a kadar olan prosedüre uyun.
- 2 [Bilgisayar tabanını](#) yerine takın.
- 3 [Arka G/Ç kapağını](#) takın.
- 4 [Bellek modüllerini](#) yerine takın.
- 5 [Katı hal sürücüsünü](#) takın.
- 6 [Kablosuz kartı](#) yerine takın.
- 7 "[Sabit Sürücüyü Yerine Takma](#)" bölümündeki adım 4'ten adım 7'ye kadar prosedüre uyun.
- 8 [Alt kapağı](#) yerine takın.

# Güç düğmesi kartını çıkarma



**UYARI:** Bilgisayarınızın içerisinde çalışmadan önce, bilgisayarınızla birlikte gönderilen emniyet bilgilerini okuyun ve içerisinde belirtilen adımları izleyin. Sisteminizin içinde çalıştıktan sonra, bölümündeki talimatları [içinde çalıştıktan sonra](#). Ek güvenlik en iyi uygulama bilgileri için [www.dell.com/regulatory\\_compliance](http://www.dell.com/regulatory_compliance) adresindeki Regulatory Compliance (Yasal Uygunluk) Ana Sayfasına bakın.

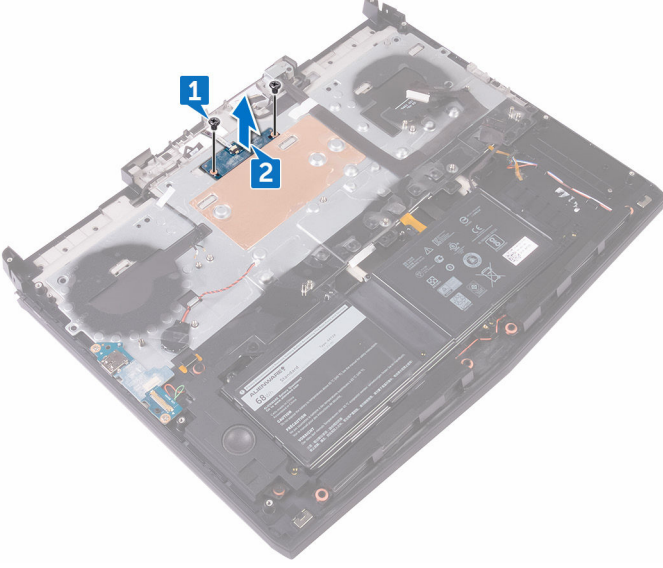
## Ön koşullar

- 1 [Alt kapağı](#) çıkarın.
- 2 "[Sabit sürücüyü çıkarma](#)" bölümündeki adım 1'den adım 4'e kadar olan prosedürü izleyin.
- 3 [Kablosuz kartı](#) çıkarın.
- 4 [Kati hal sürücüsünü](#) çıkarın.
- 5 [Bellek modüllerini](#) çıkarın.
- 6 [Arka G/Ç kapağını](#) çıkarın.
- 7 [Bilgisayar tabanını](#) çıkarın.
- 8 "[Sistem kartını çıkarma](#)" kısmındaki adım 1'den adım 21'e kadar olan prosedüre uyun.

## Yordam

- 1 Güç düğmesi kartını avuçiçi dayanağına sabitleyen iki vidayı (M2x3) çıkarın.

- 2 Güç düğmesi kartını kablosuyla birlikte avuç içi dayanağı aksamından kaldırın.



# Güç düğmesi kartını yerine takma



**UYARI:** Bilgisayarınızın içerisinde çalışmadan önce, bilgisayarınızla birlikte gönderilen emniyet bilgilerini okuyun ve içerisinde belirtilen adımları izleyin. Sisteminizin içinde çalıştıktan sonra, bölümündeki talimatları [İçinde çalıştıktan sonra](#). Ek güvenlik en iyi uygulama bilgileri için [www.dell.com/regulatory\\_compliance](http://www.dell.com/regulatory_compliance) adresindeki Regulatory Compliance (Yasal Uygunluk) Ana Sayfasına bakın.

## Yordam

- 1 Hizalama direklerini kullanarak güç düğmesi kartını avuç içi dayanağı aksamının üzerine yerleştirin.
- 2 Güç düğmesi kartının üzerindeki vida deliklerini avuç içi dayanağı aksamındaki vida delikleriyle hizalayın.
- 3 Güç düğmesi kartını avuç içi dayanağına sabitleyen iki vidayı (M2x3) yerine takın.

## Son koşullar

- 1 "[Sistem kartını yerine takma](#)" kısmındaki adım 2'den adım 15'a kadar olan prosedüre uyun.
- 2 [Bilgisayar tabanını](#) yerine takın.
- 3 [Arka G/Ç kapağını](#) takın.
- 4 [Bellek modüllerini](#) yerine takın.
- 5 [Katı hal sürücüsünü](#) takın.
- 6 [Kablosuz kartı](#) yerine takın.
- 7 "[Sabit Sürücüyü Yerine Takma](#)" bölümündeki adım 4'ten adım 7'ye kadar prosedüre uyun.
- 8 [Alt kapağı](#) yerine takın.

# Ekran aksamını çıkarma

---



**UYARI:** Bilgisayarınızın içerisinde çalışmadan önce, bilgisayarınızla birlikte gönderilen emniyet bilgilerini okuyun ve içerisinde belirtilen adımları izleyin. Sisteminizin içinde çalıştıktan sonra, bölümündeki talimatları [içinde çalıştıktan sonra](#). Ek güvenlik en iyi uygulama bilgileri için [www.dell.com/regulatory\\_compliance](http://www.dell.com/regulatory_compliance) adresindeki Regulatory Compliance (Yasal Uygunluk) Ana Sayfasına bakın.

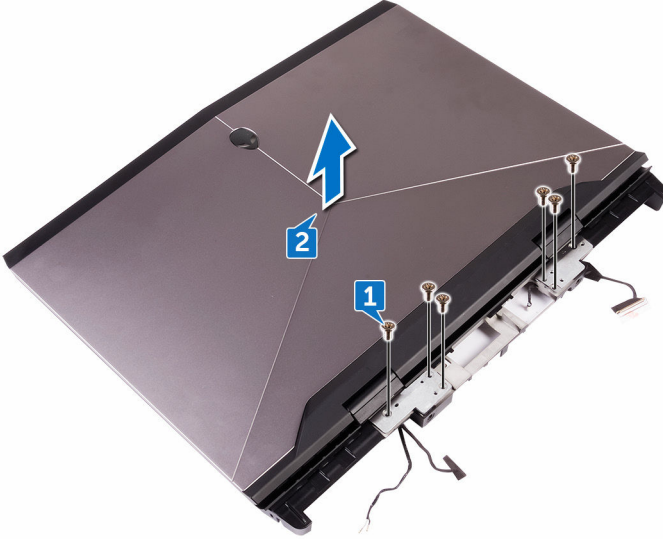
## Ön koşullar

- 1 [Alt kapağı](#) çıkarın.
- 2 "[Sabit sürücüyü çıkarma](#)" bölümündeki adım 1'den adım 4'e kadar olan prosedürü izleyin.
- 3 [Kablosuz kartı](#) çıkarın.
- 4 [Kati hal sürücüsünü](#) çıkarın.
- 5 [Bellek modüllerini](#) çıkarın.
- 6 [Arka G/Ç kapağını](#) çıkarın.
- 7 [Bilgisayar tabanını](#) çıkarın.
- 8 "[Sistem kartını çıkarma](#)" kısmındaki adım 1'den adım 21'e kadar olan prosedüre uyun.

## Yordam

- 1 Ekran aksamını avuçiçi dayanağına sabitleyen altı vidayı (M2.5x5) çıkarın.

2 Ekran aksamını bilgisayarın tabanından kaldırarak çıkarın.





# Ekran aksamını yerine takma



**UYARI:** Bilgisayarınızın içerisinde çalışmadan önce, bilgisayarınızla birlikte gönderilen emniyet bilgilerini okuyun ve içerisinde belirtilen adımları izleyin. Sisteminizin içinde çalıştıktan sonra, bölümündeki talimatları [içinde çalıştıktan sonra](#). Ek güvenlik en iyi uygulama bilgileri için [www.dell.com/regulatory\\_compliance](http://www.dell.com/regulatory_compliance) adresindeki Regulatory Compliance (Yasal Uygunluk) Ana Sayfasına bakın.

## Yordam

- 1 Ekran menteşeleri üzerindeki vida deliklerini avuç içi dayanağı aksamındaki vida delikleriyle hizalayın.
- 2 Ekran aksamını avuç içi dayanağına sabitleyen altı vidayı (M2.5x5) yerine takın.

## Son koşullar

- 1 "[Sistem kartını yerine takma](#)" kısımdaki adım 2'den adım 15'a kadar olan prosedüre uyun.
- 2 [Bilgisayar tabanını](#) yerine takın.
- 3 [Arka G/Ç kapağını](#) takın.
- 4 [Bellek modüllerini](#) yerine takın.
- 5 [Katı hal sürücüsünü](#) takın.
- 6 [Kablosuz kartı](#) yerine takın.
- 7 "[Sabit Sürücüyü Yerine Takma](#)" bölümündeki adım 4'ten adım 7'ye kadar prosedüre uyun.
- 8 [Alt kapağı](#) yerine takın.

# Pili çıkarma

---



**UYARI:** Bilgisayarınızın içerisinde çalışmadan önce, bilgisayarınızla birlikte gönderilen emniyet bilgilerini okuyun ve içerisinde belirtilen adımları izleyin. Sisteminizin içinde çalıştıktan sonra, bölümündeki talimatları [İçinde çalıştıktan sonra](#). Ek güvenlik en iyi uygulama bilgileri için [www.dell.com/regulatory\\_compliance](http://www.dell.com/regulatory_compliance) adresindeki Regulatory Compliance (Yasal Uygunluk) Ana Sayfasına bakın.

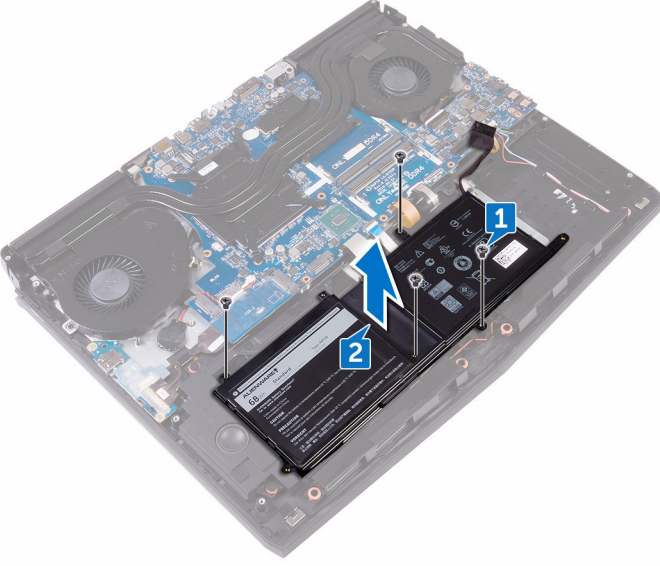
## Ön koşullar

- 1 [Alt kapağı](#) çıkarın.
- 2 "[Sabit sürücüyü çıkarma](#)" bölümündeki adım 1'den adım 4'e kadar olan prosedürü izleyin.
- 3 [Kablosuz kartı](#) çıkarın.
- 4 [Katı hal sürücüsünü](#) çıkarın.
- 5 [Arka G/Ç kapağını](#) çıkarın.
- 6 [Bilgisayar tabanını](#) çıkarın.

## Yordam

- 1 Pili avuç içi dayanağı aksamına sabitleyen dört vidayı (M2.5x5) çıkarın.

- 2 Pili, avuç içi dayanağı aksamından kaldırarak çıkarın.



# Pili yerine takma

---



**UYARI:** Bilgisayarınızın içerisinde çalışmadan önce, bilgisayarınızla birlikte gönderilen emniyet bilgilerini okuyun ve içerisinde belirtilen adımları izleyin. Sisteminizin içinde çalıştıktan sonra, bölümündeki talimatları [içinde çalıştıktan sonra](#). Ek güvenlik en iyi uygulama bilgileri için [www.dell.com/regulatory\\_compliance](http://www.dell.com/regulatory_compliance) adresindeki Regulatory Compliance (Yasal Uygunluk) Ana Sayfasına bakın.

## Yordam

- 1 Hizalama direğini kullanarak pili avuç içi dayanağı aksamının üzerine yerleştirin.
- 2 Pilin üzerindeki vida deliklerini avuç içi dayanağı aksamındaki vida delikleriyle hizalayın.
- 3 Pili avuç içi dayanağı aksamına sabitleyen dört vidayı (M2.5x5) yerine takın.

## Son koşullar

- 1 [Bilgisayar tabanını](#) yerine takın.
- 2 [Arka G/Ç kapağını](#) takın.
- 3 [Katı hal sürücüsünü](#) takın.
- 4 [Kablosuz kartı](#) yerine takın.
- 5 "[Sabit Sürücüyü Yerine Takma](#)" bölümündeki adım 4'ten adım 7'ye kadar prosedüre uyun.
- 6 [Alt kapağı](#) yerine takın.

# Dokunmatik yüzeyi çıkarma



**UYARI:** Bilgisayarınızın içerisinde çalışmadan önce, bilgisayarınızla birlikte gönderilen emniyet bilgilerini okuyun ve içerisinde belirtilen adımları izleyin. Sisteminizin içinde çalıştıktan sonra, bölümündeki talimatları [İçinde çalıştıktan sonra](#). Ek güvenlik en iyi uygulama bilgileri için [www.dell.com/regulatory\\_compliance](http://www.dell.com/regulatory_compliance) adresindeki Regulatory Compliance (Yasal Uygunluk) Ana Sayfasına bakın.

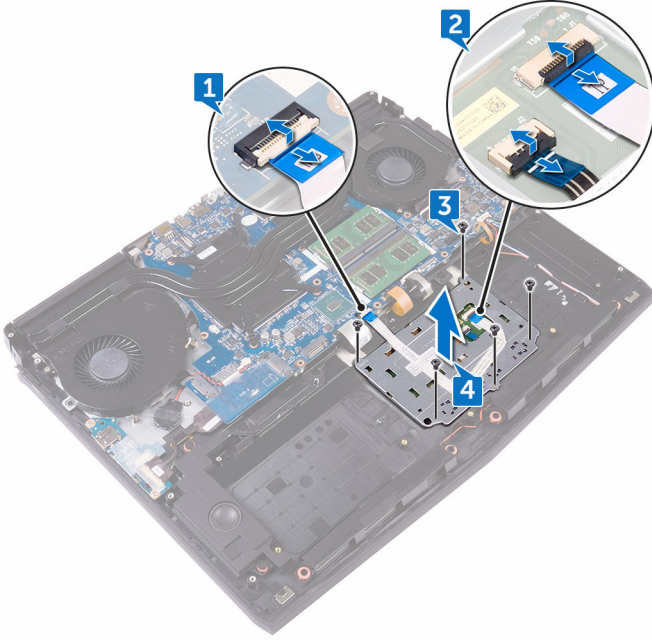
## Ön koşullar

- 1 [Alt kapağı](#) çıkarın.
- 2 "[Sabit sürücüyü çıkarma](#)" bölümündeki adım 1'den adım 4'e kadar olan prosedürü izleyin.
- 3 [Kablosuz kartı](#) çıkarın.
- 4 [Kati hal sürücüsünü](#) çıkarın.
- 5 [Arka G/Ç kapağını](#) çıkarın.
- 6 [Bilgisayar tabanını](#) çıkarın.
- 7 [Pili](#) çıkarın.

## Yordam

- 1 Mandalı açın ve dokunmatik yüzey kablosunu sistem kartından çıkarın.
- 2 Mandalları açın ve dokunmatik yüzey kablosunu ve dokunmatik yüzey düğmeleri kablosunu dokunmatik yüzeyden çıkarın.
- 3 Dokunmatik yüzey desteği braketini avuç içi dayanağı aksamına sabitleyen beş vidayı (M2x3) çıkarın.

4 Dokunmatik yüzeyi avuç içi dayanağı aksamından kaldırarak çıkarın.



- 5 Dokunmatik yüzeyi avuç içi dayanağı aksamından kaldırarak çıkarın.



# Dokunmatik yüzeyi yerine takma



**UYARI:** Bilgisayarınızın içerisinde çalışmadan önce, bilgisayarınızla birlikte gönderilen emniyet bilgilerini okuyun ve içerisinde belirtilen adımları izleyin. Sisteminizin içinde çalıştıktan sonra, bölümündeki talimatları [içinde çalıştıktan sonra](#). Ek güvenlik en iyi uygulama bilgileri için [www.dell.com/regulatory\\_compliance](http://www.dell.com/regulatory_compliance) adresindeki Regulatory Compliance (Yasal Uygunluk) Ana Sayfasına bakın.

## Yordam

- 1 Avuç içi dayanağı üzerindeki hizalama direklerini kullanarak, dokunmatik yüzeyi avuç içi dayanağı aksamı üzerine yerleştirin.
- 2 Dokunmatik yüzey desteğindeki vida deliklerini avuç içi dayanağı aksamındaki vida delikleriyle hizalayın.
- 3 Dokunmatik yüzey desteğini avuç içi dayanağı aksamına sabitleyen beş vidayı (M2x3) yerine takın.
- 4 Dokunmatik yüzey kablosunu ve dokunmatik yüzey düğmeleri kablosunu dokunmatik yüzey üzerindeki ilgili konnektörlerine kaydırın ve kabloları sabitlemek için mandalları kapatın.
- 5 Dokunmatik yüzey kablosunu sistem kartındaki konnektöre kaydırın ve kabloyu sabitlemek için mandalı kapatın.

## Son koşullar

- 1 [Pili](#) yerine takın.
- 2 [Bilgisayar tabanını](#) yerine takın.
- 3 [Arka G/Ç kapağını](#) takın.
- 4 [Katı hal sürücüsünü](#) takın.
- 5 [Kablosuz kartı](#) yerine takın.
- 6 "[Sabit Sürücüyü Yerine Takma](#)" bölümündeki adım 4'ten adım 7'ye kadar prosedüre uyun.
- 7 [Alt kapağı](#) yerine takın.



# Klavyeyi çıkarma

---



**UYARI:** Bilgisayarınızın içerisinde çalışmadan önce, bilgisayarınızla birlikte gönderilen emniyet bilgilerini okuyun ve içerisinde belirtilen adımları izleyin. Sisteminizin içinde çalıştıktan sonra, bölümündeki talimatları [içinde çalıştıktan sonra](#). Ek güvenlik en iyi uygulama bilgileri için [www.dell.com/regulatory\\_compliance](http://www.dell.com/regulatory_compliance) adresindeki Regulatory Compliance (Yasal Uygunluk) Ana Sayfasına bakın.

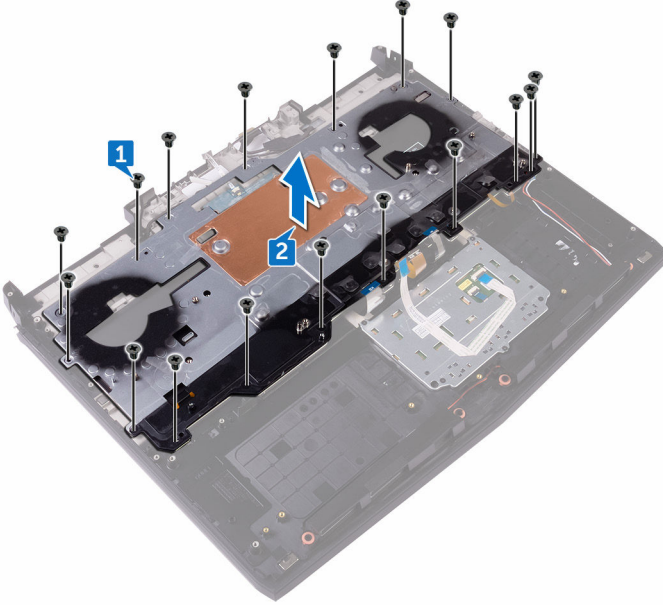
## Ön koşullar

- 1 [Alt kapağı](#) çıkarın.
- 2 "[Sabit sürücüyü çıkarma](#)" bölümündeki adım 1'den adım 4'e kadar olan prosedürü izleyin.
- 3 [Kablosuz kartı](#) çıkarın.
- 4 [Kati hal sürücüsünü](#) çıkarın.
- 5 [Bellek modüllerini](#) çıkarın.
- 6 [Arka G/Ç kapağını](#) çıkarın.
- 7 [Bilgisayar tabanını](#) çıkarın.
- 8 "[Sistem kartını çıkarma](#)" kısmındaki adım 1'den adım 21'e kadar olan prosedüre uyun.
- 9 [Pili](#) çıkarın.

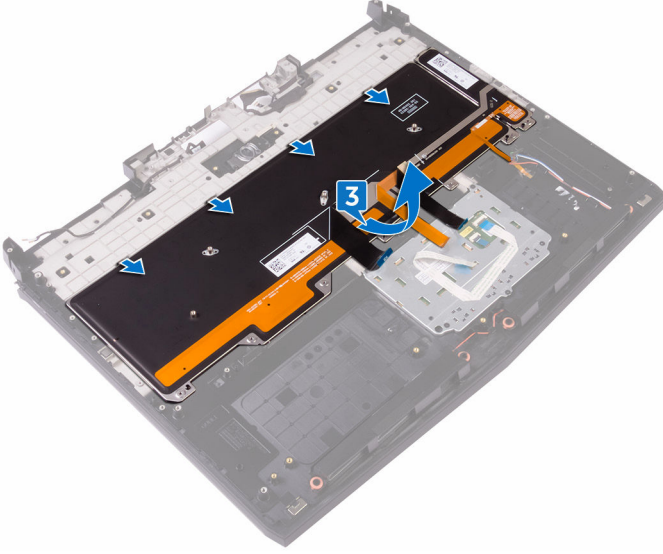
## Yordam

- 1 Klavye braketini avuçiçi dayanağı aksamına sabitleyen 17 vidayı (M2x3) çıkarın.

2 Klavye braketini avuçiçi dayanağı aksamından kaldırarak çıkarın.



- 3 Klavyeyi belirli bir açıyla kaldırın ve avuç içi dayanağı aksamı üzerindeki tırnaklardan çıkarın.



# Klavyeyi yerine takma

---



**UYARI:** Bilgisayarınızın içerisinde çalışmadan önce, bilgisayarınızla birlikte gönderilen emniyet bilgilerini okuyun ve içerisinde belirtilen adımları izleyin. Sisteminizin içinde çalıştıktan sonra, bölümündeki talimatları [içinde çalıştıktan sonra](#). Ek güvenlik en iyi uygulama bilgileri için [www.dell.com/regulatory\\_compliance](http://www.dell.com/regulatory_compliance) adresindeki Regulatory Compliance (Yasal Uygunluk) Ana Sayfasına bakın.

## Yordam



**DİKKAT:** Klavyenin altında kablo olmadığından emin olun.

- 1 Klavyeyi avuç içi dayanağı aksamı üzerindeki tırnakların altına kaydırın.
- 2 Klavye braketindeki vida deliklerini avuç içi dayanağı aksamındaki vida delikleriyle hizalayın.
- 3 Klavye dirseğini avuç içi dayanağı aksamına sabitleyen avuç içi dayanağı aksamının vidalarını (M2x3) çıkarın.

## Son koşullar

- 1 [Pili](#) yerine takın.
- 2 "[Sistem kartını yerine takma](#)" kısmındaki adım 2'den adım 15'a kadar olan prosedüre uyun.
- 3 [Bilgisayar tabanını](#) yerine takın.
- 4 [Arka G/Ç kapağını](#) takın.
- 5 [Bellek modüllerini](#) yerine takın.
- 6 [Kati hal sürücüsünü](#) takın.
- 7 [Kablosuz kartı](#) yerine takın.
- 8 "[Sabit Sürücüyü Yerine Takma](#)" bölümündeki adım 4'ten adım 7'ye kadar prosedüre uyun.
- 9 [Alt kapağı](#) yerine takın.

# Avuç içi dayanağını çıkarma



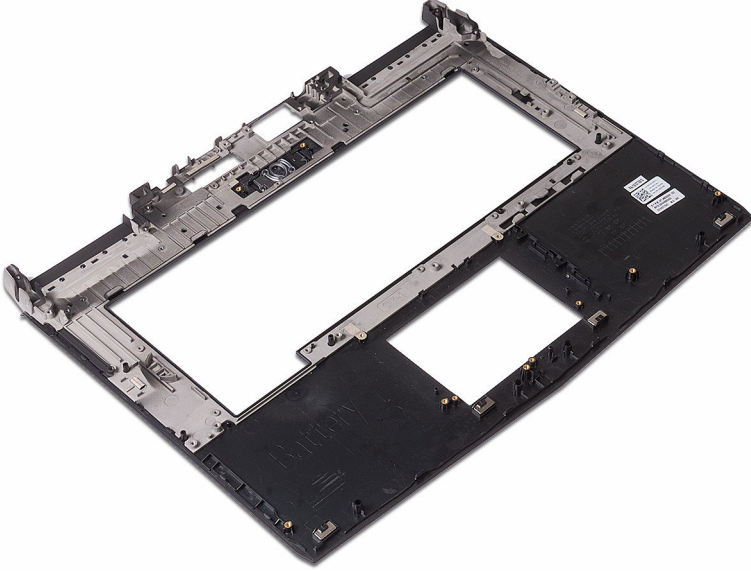
**UYARI:** Bilgisayarınızın içerisinde çalışmadan önce, bilgisayarınızla birlikte gönderilen emniyet bilgilerini okuyun ve içerisinde belirtilen adımları izleyin. Sisteminizin içinde çalıştıktan sonra, bölümündeki talimatları [içinde çalıştıktan sonra](#). Ek güvenlik en iyi uygulama bilgileri için [www.dell.com/regulatory\\_compliance](http://www.dell.com/regulatory_compliance) adresindeki Regulatory Compliance (Yasal Uygunluk) Ana Sayfasına bakın.

## Ön koşullar

- 1 [Alt kapağı](#) çıkarın.
- 2 "[Sabit sürücüyü çıkarma](#)" bölümündeki adım 1'den adım 4'e kadar olan prosedürü izleyin.
- 3 [Kablosuz kartı](#) çıkarın.
- 4 [Katı hal sürücüsünü](#) çıkarın.
- 5 [Arka G/Ç kapağını](#) çıkarın.
- 6 [Bilgisayar tabanını](#) çıkarın.
- 7 [Düğme pili](#) çıkarın.
- 8 [Hoparlörleri](#) çıkarın.
- 9 [G/Ç kartını](#) çıkarın.
- 10 [Sub-woofer'i](#) çıkarın.
- 11 [Bellek modüllerini](#) çıkarın.
- 12 "[Sistem kartını çıkarma](#)" kısmındaki adım 1'den adım 21'e kadar olan prosedüre uyun.
- 13 [Güç düğmesi kartını](#) çıkarın.
- 14 [Güç adaptörü bağlantı noktasını](#) çıkarın.
- 15 [Pili](#) çıkarın.
- 16 [Dokunmatik yüzeyi](#) çıkarın.
- 17 [Klavyeyi](#) çıkarın.
- 18 [Ekran aksamını](#) çıkarın.

## Yordam

Önkoşullar kısmındaki adımların tümü tamamlandıktan sonra geriye avuç içi dayanağı kalır.



# Avuç içi dayanağını yerine takma



**UYARI:** Bilgisayarınızın içerisinde çalışmadan önce, bilgisayarınızla birlikte gönderilen emniyet bilgilerini okuyun ve içerisinde belirtilen adımları izleyin. Sisteminizin içinde çalıştıktan sonra, bölümündeki talimatları [içinde çalıştıktan sonra](#). Ek güvenlik en iyi uygulama bilgileri için [www.dell.com/regulatory\\_compliance](http://www.dell.com/regulatory_compliance) adresindeki Regulatory Compliance (Yasal Uygunluk) Ana Sayfasına bakın.

## Yordam

Avuç içi dayanağını düz bir yüzeye koyun.

## Son koşullar

- 1 [Ekran aksamını](#) yerine takın.
- 2 [Klavyeyi](#) yerine takın.
- 3 [Dokunmatik yüzeyi](#) yerine takın.
- 4 [Pili](#) yerine takın.
- 5 [Güç adaptörü bağlantı noktasını](#) yerine takın.
- 6 [Güç düğmesi kartını](#) yerine takın.
- 7 "[Sistem kartını yerine takma](#)" kısımdaki adım 2'den adım 15'a kadar olan prosedüre uyun.
- 8 [Bellek modüllerini](#) yerine takın.
- 9 [Subwoofer'i](#) takın.
- 10 [G/Ç kartını](#) yerine takın.
- 11 [Hoparlörleri](#) yerine takın.
- 12 [Düğme pili](#) yerine takın.
- 13 [Bilgisayar tabanını](#) yerine takın.
- 14 [Arka G/Ç kapağını](#) takın.
- 15 [Katı hal sürücüsünü](#) takın.
- 16 [Kablosuz kartı](#) yerine takın.
- 17 "[Sabit Sürücüyü Yerine Takma](#)" bölümündeki adım 4'ten adım 7'ye kadar prosedüre uyun.
- 18 [Alt kapağı](#) yerine takın.

# Ekran çerçevesini çıkarma

---



**UYARI:** Bilgisayarınızın içerisinde çalışmadan önce, bilgisayarınızla birlikte gönderilen emniyet bilgilerini okuyun ve içerisinde belirtilen adımları izleyin. Sisteminizin içinde çalıştıktan sonra, bölümündeki talimatları [içinde çalıştıktan sonra](#). Ek güvenlik en iyi uygulama bilgileri için [www.dell.com/regulatory\\_compliance](http://www.dell.com/regulatory_compliance) adresindeki Regulatory Compliance (Yasal Uygunluk) Ana Sayfasına bakın.

## Ön koşullar

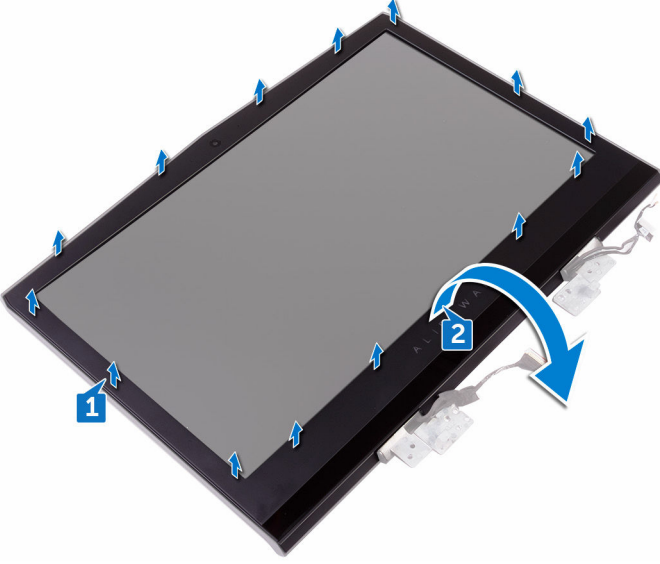
- 1 [Alt kapağı](#) çıkarın.
- 2 "[Sabit sürücüyü çıkarma](#)" bölümündeki adım 1'den adım 4'e kadar olan prosedürü izleyin.
- 3 [Kablosuz kartı](#) çıkarın.
- 4 [Kati hal sürücüsünü](#) çıkarın.
- 5 [Bellek modüllerini](#) çıkarın.
- 6 [Arka G/Ç kapağını](#) çıkarın.
- 7 [Bilgisayar tabanını](#) çıkarın.
- 8 "[Sistem kartını çıkarma](#)" kısmındaki adım 1'den adım 21'e kadar olan prosedüre uyun.
- 9 [Ekran aksamını](#) çıkarın.
- 10 [Ekran menteşelerini](#) çıkarın.

## Yordam

- 1 Parmak uçlarınızı kullanarak ekran çerçevesinin iç kenarlarını dikkatlice kaldırın.

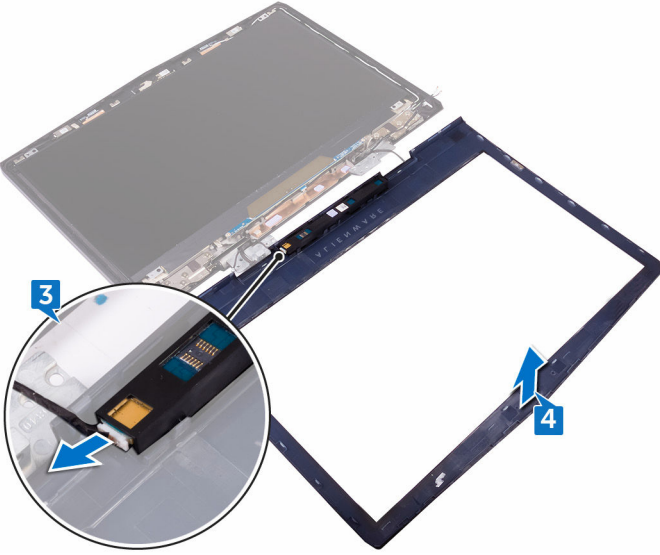


- 2 Ekran çerçevesini dikkatle kaldırıp ters çevirin.



- 3 Tobii göz takip kartı kablosunu tobii göz takip modülünden çıkarın.

- 4 Ekran çerçevesini ekran aksamından kaldırın.



- 5 [Tobii göz takip modülünü](#) çıkarın.

# Ekran çerçevesini yerine takma



**UYARI:** Bilgisayarınızın içerisinde çalışmadan önce, bilgisayarınızla birlikte gönderilen emniyet bilgilerini okuyun ve içerisinde belirtilen adımları izleyin. Sisteminizin içinde çalıştıktan sonra, bölümündeki talimatları [İçinde çalıştıktan sonra](#). Ek güvenlik en iyi uygulama bilgileri için [www.dell.com/regulatory\\_compliance](http://www.dell.com/regulatory_compliance) adresindeki Regulatory Compliance (Yasal Uygunluk) Ana Sayfasına bakın.

## Yordam

- 1 [Tobii göz takip modülünü](#) yerine takın.
- 2 Tobii göz takip kartı kablosunu, tobii göz takip modülüne bağlayın.
- 3 Ekran çerçevesini dikkatli bir şekilde ters çevirin.
- 4 Ekran çerçevesini ekranın arka kapağı ve anten aksamıyla hizalayıp ekran çerçevesini yavaşça yerine oturtun.

## Son koşullar

- 1 [Ekran menteşelerini](#) yerine takın.
- 2 [Ekran aksamını](#) yerine takın.
- 3 "[Sistem kartını yerine takma](#)" kısmındaki adım 2'den adım 15'a kadar olan prosedüre uyun.
- 4 [Bilgisayar tabanını](#) yerine takın.
- 5 [Arka G/Ç kapağını](#) takın.
- 6 [Bellek modüllerini](#) yerine takın.
- 7 [Katı hal sürücüsünü](#) takın.
- 8 [Kablosuz kartı](#) yerine takın.
- 9 "[Sabit Sürücüyü Yerine Takma](#)" bölümündeki adım 4'ten adım 7'ye kadar prosedüre uyun.
- 10 [Alt kapağı](#) yerine takın.

# Tobii göz takip modülünü çıkarma



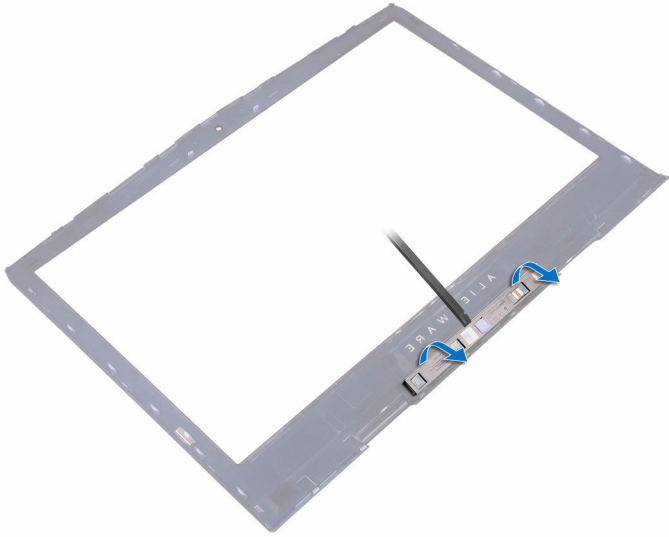
**UYARI:** Bilgisayarınızın içerisinde çalışmadan önce, bilgisayarınızla birlikte gönderilen emniyet bilgilerini okuyun ve içerisinde belirtilen adımları izleyin. Sisteminizin içinde çalıştıktan sonra, bölümündeki talimatları [içinde çalıştıktan sonra](#). Ek güvenlik en iyi uygulama bilgileri için [www.dell.com/regulatory\\_compliance](http://www.dell.com/regulatory_compliance) adresindeki Regulatory Compliance (Yasal Uygunluk) Ana Sayfasına bakın.

## Ön koşullar

- 1 [Alt kapağı](#) çıkarın.
- 2 "[Sabit sürücüyü çıkarma](#)" bölümündeki adım 1'den adım 4'e kadar olan prosedürü izleyin.
- 3 [Kablosuz kartı](#) çıkarın.
- 4 [Kati hal sürücüsünü](#) çıkarın.
- 5 [Bellek modüllerini](#) çıkarın.
- 6 [Arka G/Ç kapağını](#) çıkarın.
- 7 [Bilgisayar tabanını](#) çıkarın.
- 8 "[Sistem kartını çıkarma](#)" kısmındaki adım 1'den adım 21'e kadar olan prosedüre uyun.
- 9 [Ekran aksamını](#) çıkarın.
- 10 "[Ekran çerçevesini çıkarma](#)" bölümündeki adım 1'den adım 3'e kadar olan prosedürü izleyin.

## Yordam

Plastik bir çubuk kullanarak tobii göz takip modülünü ekran çerçevesinden çıkarın.



# Tobii göz takip modülünü yerine takma



**UYARI:** Bilgisayarınızın içerisinde çalışmadan önce, bilgisayarınızla birlikte gönderilen emniyet bilgilerini okuyun ve içerisinde belirtilen adımları izleyin. Sisteminizin içinde çalıştıktan sonra, bölümündeki talimatları [İçinde çalıştıktan sonra](#). Ek güvenlik en iyi uygulama bilgileri için [www.dell.com/regulatory\\_compliance](http://www.dell.com/regulatory_compliance) adresindeki Regulatory Compliance (Yasal Uygunluk) Ana Sayfasına bakın.

## Yordam



**NOT:** Tobii göz takip modülünü yerleştirdikten sonra ürün bilgisini güncellemek için internet bağlantısıyla birlikte EyeX uygulamasını başlatın.

Hizalama direklerini kullanarak tobii göz takip modülünü ekran çerçevesine yerleştirin ve yerine oturtun.

## Son koşullar

- 1 "[Ekran çerçevesini çıkarma](#)" kısımdaki adım 2'den adım 4'e kadar prosedüre uyun.
- 2 [Ekran aksamını](#) yerine takın.
- 3 "[Sistem kartını yerine takma](#)" kısımdaki adım 2'den adım 15'a kadar olan prosedüre uyun.
- 4 [Bilgisayar tabanını](#) yerine takın.
- 5 [Arka G/Ç kapağını](#) takın.
- 6 [Bellek modüllerini](#) yerine takın.
- 7 [Katı hal sürücüsünü](#) takın.
- 8 [Kablosuz kartı](#) yerine takın.
- 9 "[Sabit Sürücüyü Yerine Takma](#)" bölümündeki adım 4'ten adım 7'ye kadar prosedüre uyun.
- 10 [Alt kapağı](#) yerine takın.

# Logo kartını çıkarma

---



**UYARI:** Bilgisayarınızın içerisinde çalışmadan önce, bilgisayarınızla birlikte gönderilen emniyet bilgilerini okuyun ve içerisinde belirtilen adımları izleyin. Sisteminizin içinde çalıştıktan sonra, bölümündeki talimatları [içinde çalıştıktan sonra](#). Ek güvenlik en iyi uygulama bilgileri için [www.dell.com/regulatory\\_compliance](http://www.dell.com/regulatory_compliance) adresindeki Regulatory Compliance (Yasal Uygunluk) Ana Sayfasına bakın.

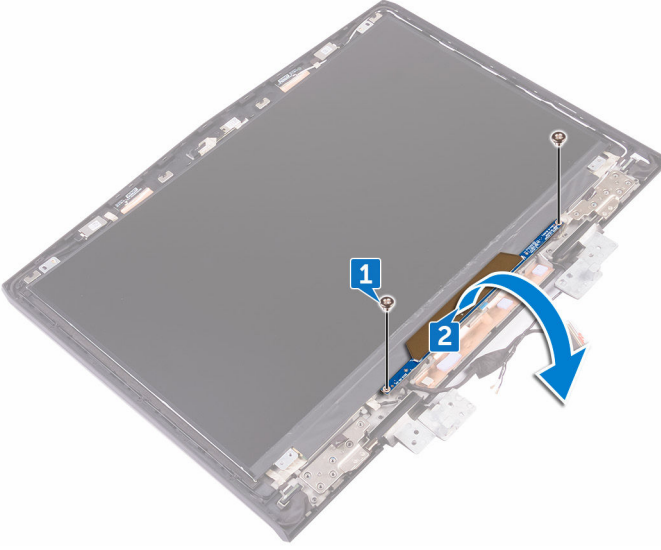
## Ön koşullar

- 1 [Alt kapağı](#) çıkarın.
- 2 "[Sabit sürücüyü çıkarma](#)" bölümündeki adım 1'den adım 4'e kadar olan prosedürü izleyin.
- 3 [Kablosuz kartı](#) çıkarın.
- 4 [Kati hal sürücüsünü](#) çıkarın.
- 5 [Arka G/Ç kapağını](#) çıkarın.
- 6 [Bilgisayar tabanını](#) çıkarın.
- 7 [Bellek modüllerini](#) çıkarın.
- 8 "[Sistem kartını çıkarma](#)" kısmındaki adım 1'den adım 21'e kadar olan prosedüre uyun.
- 9 [Ekran aksamını](#) çıkarın.
- 10 [Ekran çerçevesini](#) çıkarın.

## Yordam

- 1 Logo kartını ekran arka kapağına ve anten aksamına sabitleyen iki vidayı (M2x3) çıkarın.

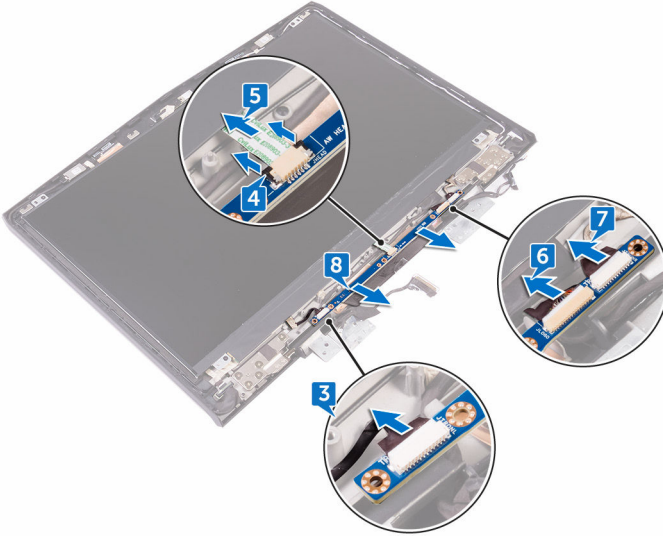
- 2 Logo kartını ters çevirin.



- 3 Tron-light kablosunu logo kartından çıkarın.
- 4 Alienhead kablosunu logo kartına sabitleyen mandalı çekin.
- 5 Alienhead kablosunu logo kartından çıkarın.
- 6 Logo kartı kablosunu logo kartından çıkarın.
- 7 Tron-light kablosunu logo kartından çıkarın.



8 Logo kartını ekran arka kapağından ve anten aksamından kaldırarak çıkarın.



# Logo kartını yerine takma



**UYARI:** Bilgisayarınızın içerisinde çalışmadan önce, bilgisayarınızla birlikte gönderilen emniyet bilgilerini okuyun ve içerisinde belirtilen adımları izleyin. Sisteminizin içinde çalıştıktan sonra, bölümündeki talimatları [içinde çalıştıktan sonra](#). Ek güvenlik en iyi uygulama bilgileri için [www.dell.com/regulatory\\_compliance](http://www.dell.com/regulatory_compliance) adresindeki Regulatory Compliance (Yasal Uygunluk) Ana Sayfasına bakın.

## Yordam

- 1 Tron-light kablolarını, logo kartı kablosunu ve Alienhead kablosunu logo kartına bağlayın.
- 2 Alienhead kablosunu logo kartına sabitleyen mandalı ittirin.
- 3 Logo kartını ters çevirin.
- 4 Hizalama direğini kullanarak logo kartını ekran arka kapağına ve anten aksamına yerleştirin.
- 5 Logo kartı üzerindeki vida deliklerini ekran arka kapağı ve anten aksamı üzerindeki vida delikleri ile hizalayın.
- 6 Logo kartını ekran arka kapağı ve anten aksamına sabitleyen iki vidayı (M2x3) takın.

## Son koşullar

- 1 [Ekran çerçevesini](#) yerine takın.
- 2 [Ekran aksamını](#) yerine takın.
- 3 "[Sistem kartını yerine takma](#)" kısmındaki adım 2'den adım 15'a kadar olan prosedüre uyun.
- 4 [Bellek modüllerini](#) yerine takın.
- 5 [Bilgisayar tabanını](#) yerine takın.
- 6 [Arka G/Ç kapağını](#) takın.
- 7 [Katı hal sürücüsünü](#) takın.
- 8 [Kablosuz kartı](#) yerine takın.
- 9 "[Sabit Sürücüyü Yerine Takma](#)" bölümündeki adım 4'ten adım 7'ye kadar prosedüre uyun.
- 10 [Alt kapağı](#) yerine takın.

# Ekran panelini çıkarma



**UYARI:** Bilgisayarınızın içerisinde çalışmadan önce, bilgisayarınızla birlikte gönderilen emniyet bilgilerini okuyun ve içerisinde belirtilen adımları izleyin. Sisteminizin içinde çalıştıktan sonra, bölümündeki talimatları [içinde çalıştıktan sonra](#). Ek güvenlik en iyi uygulama bilgileri için [www.dell.com/regulatory\\_compliance](http://www.dell.com/regulatory_compliance) adresindeki Regulatory Compliance (Yasal Uygunluk) Ana Sayfasına bakın.

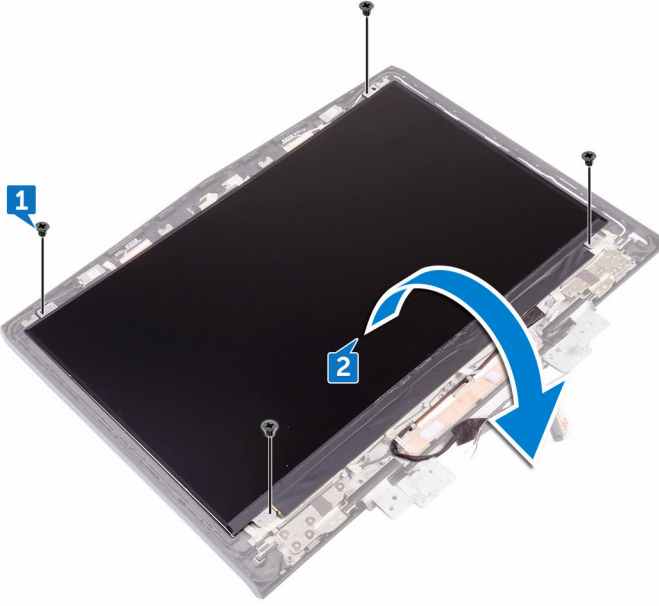
## Ön koşullar

- 1 [Alt kapağı](#) çıkarın.
- 2 "[Sabit sürücüyü çıkarma](#)" bölümündeki adım 1'den adım 4'e kadar olan prosedürü izleyin.
- 3 [Kablosuz kartı](#) çıkarın.
- 4 [Kati hal sürücüsünü](#) çıkarın.
- 5 [Bellek modüllerini](#) çıkarın.
- 6 [Arka G/Ç kapağını](#) çıkarın.
- 7 [Bilgisayar tabanını](#) çıkarın.
- 8 "[Sistem kartını çıkarma](#)" kısmındaki adım 1'den adım 21'e kadar olan prosedüre uyun.
- 9 [Ekran aksamını](#) çıkarın.
- 10 [Ekran çerçevesini](#) çıkarın.
- 11 [Logo kartını](#) çıkarın.

## Yordam

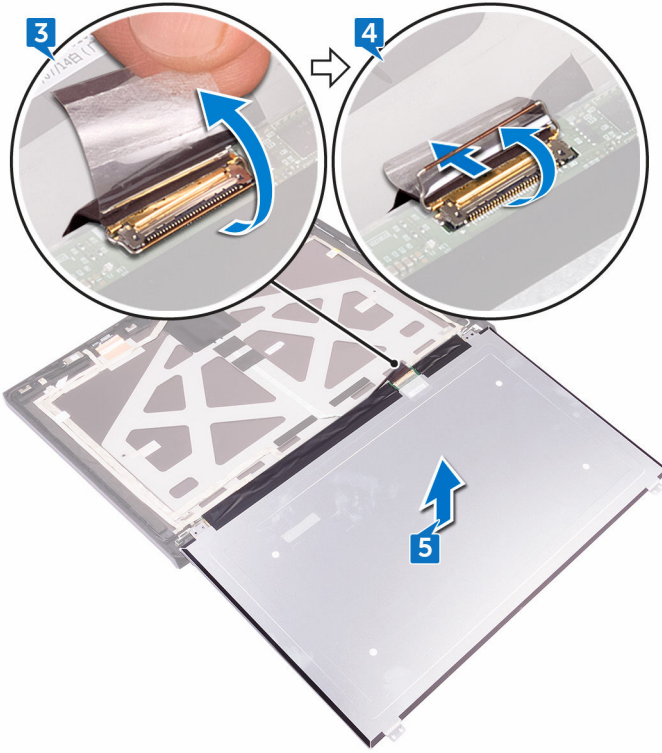
- 1 Ekran panelini ekran arka kapağı ve anten aksamına sabitleyen dört vidayı (M2x3) çıkarın.

- 2 Ekran panelini yavaşça kaldırıp ters çevirin.



- 3 Ekran kablosunu ekran paneline sabitleyen bandı çıkarın.
- 4 Mandalı açın ve ekran kablosunu ekran panelinden çıkarın.

- 5 Ekran panelini ekran arka kapađı ve anten aksamından kaldırın.



# Ekran panelini yerine takma



**UYARI:** Bilgisayarınızın içerisinde çalışmadan önce, bilgisayarınızla birlikte gönderilen emniyet bilgilerini okuyun ve içerisinde belirtilen adımları izleyin. Sisteminizin içinde çalıştıktan sonra, bölümündeki talimatları [içinde çalıştıktan sonra](#). Ek güvenlik en iyi uygulama bilgileri için [www.dell.com/regulatory\\_compliance](http://www.dell.com/regulatory_compliance) adresindeki Regulatory Compliance (Yasal Uygunluk) Ana Sayfasına bakın.

## Yordam

- 1 Ekran kablosunu ekran panelinin üzerindeki konektöre kaydırın ve kabloyu sabitlemek için mandalı kapatın.
- 2 Ekran kablosunu ekran paneline sabitleyen bandı yapıştırın.
- 3 Ekran panelini ters çevirin ve yavaşça ekran arka kapağı ve anten aksamı üzerine yerleştirin.
- 4 Ekran panelindeki vida deliklerini ekran arka kapağı ve anten aksamı üzerindeki vida deliklerine hizalayın.
- 5 Ekran menteşelerini ekran arka kapağı ve anten aksamına tutturun dört vidayı (M2x3) yerine takın.

## Son koşullar

- 1 [Logo kartı](#) takın.
- 2 [Ekran çerçevesini](#) yerine takın.
- 3 [Ekran aksamını](#) yerine takın.
- 4 "[Sistem kartını yerine takma](#)" kısmındaki adım 2'den adım 15'a kadar olan prosedüre uyun.
- 5 [Bilgisayar tabanını](#) yerine takın.
- 6 [Arka G/Ç kapağını](#) takın.
- 7 [Bellek modüllerini](#) yerine takın.
- 8 [Katı hal sürücüsünü](#) takın.
- 9 [Kablosuz kartı](#) yerine takın.
- 10 "[Sabit Sürücüyü Yerine Takma](#)" bölümündeki adım 4'ten adım 7'ye kadar prosedüre uyun.
- 11 [Alt kapağı](#) yerine takın.

# Kamerayı çıkarma

---



**UYARI:** Bilgisayarınızın içerisinde çalışmadan önce, bilgisayarınızla birlikte gönderilen emniyet bilgilerini okuyun ve içerisinde belirtilen adımları izleyin. Sisteminizin içinde çalıştıktan sonra, bölümündeki talimatları [içinde çalıştıktan sonra](#). Ek güvenlik en iyi uygulama bilgileri için [www.dell.com/regulatory\\_compliance](http://www.dell.com/regulatory_compliance) adresindeki Regulatory Compliance (Yasal Uygunluk) Ana Sayfasına bakın.

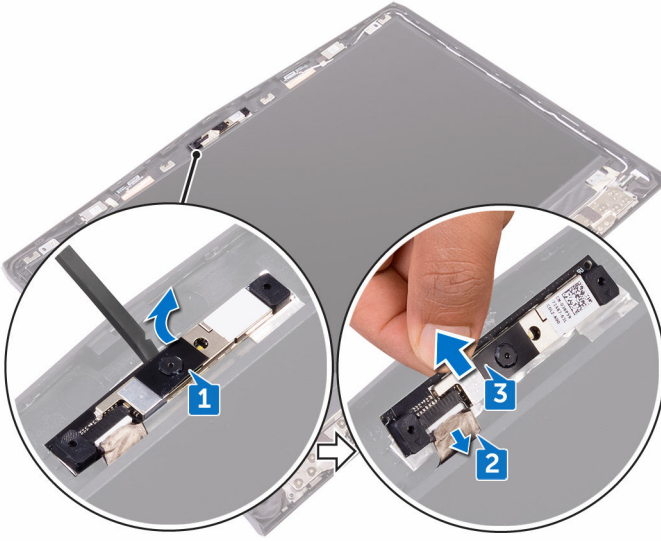
## Ön koşullar

- 1 [Alt kapağı](#) çıkarın.
- 2 "[Sabit sürücüyü çıkarma](#)" bölümündeki adım 1'den adım 4'e kadar olan prosedürü izleyin.
- 3 [Kablosuz kartı](#) çıkarın.
- 4 [Kati hal sürücüsünü](#) çıkarın.
- 5 [Arka G/Ç kapağını](#) çıkarın.
- 6 [Bilgisayar tabanını](#) çıkarın.
- 7 [Bellek modüllerini](#) çıkarın.
- 8 "[Sistem kartını çıkarma](#)" kısmındaki adım 1'den adım 21'e kadar olan prosedüre uyun.
- 9 [Ekran aksamını](#) çıkarın.
- 10 [Ekran çerçevesini](#) çıkarın.

## Yordam

- 1 Plastik bir çubuk kullanarak, kamera modülünü ekran arka kapağı ve anten aksamından yavaşça çıkarın.
- 2 Kamera kablosunu kamera modülünden çıkarın.

3 Kamera modülünü ekran arka kapağı ve anten aksamından kaldırın.





# Kamerayı yerine takma

---



**UYARI:** Bilgisayarınızın içerisinde çalışmadan önce, bilgisayarınızla birlikte gönderilen emniyet bilgilerini okuyun ve içerisinde belirtilen adımları izleyin. Sisteminizin içinde çalıştıktan sonra, bölümündeki talimatları [içinde çalıştıktan sonra](#). Ek güvenlik en iyi uygulama bilgileri için [www.dell.com/regulatory\\_compliance](http://www.dell.com/regulatory_compliance) adresindeki Regulatory Compliance (Yasal Uygunluk) Ana Sayfasına bakın.

## Yordam

- 1 Kamera kablosunu kamera modülüne bağlayın.
- 2 Hizalama direklerini kullanarak, kamera modülünü ekran arka kapağı ve anten aksamına yerleştirin.
- 3 Kamera modülünü ekran arka kapağı ve anten aksamına yapıştırın.

## Son koşullar

- 1 [Ekran çerçevesini](#) yerine takın.
- 2 [Ekran aksamını](#) yerine takın.
- 3 "[Sistem kartını yerine takma](#)" kısmındaki adım 2'den adım 15'a kadar olan prosedüre uyun.
- 4 [Bellek modüllerini](#) yerine takın.
- 5 [Bilgisayar tabanını](#) yerine takın.
- 6 [Arka G/Ç kapağını](#) takın.
- 7 [Katı hal sürücüsünü](#) takın.
- 8 [Kablosuz kartı](#) yerine takın.
- 9 "[Sabit Sürücüyü Yerine Takma](#)" bölümündeki adım 4'ten adım 7'ye kadar prosedüre uyun.
- 10 [Alt kapağı](#) yerine takın.

# Ekran menteşelerini çıkarma

---



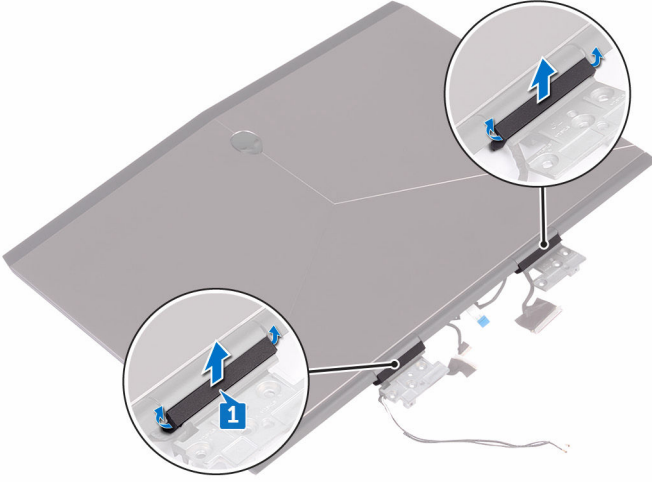
**UYARI:** Bilgisayarınızın içerisinde çalışmadan önce, bilgisayarınızla birlikte gönderilen emniyet bilgilerini okuyun ve içerisinde belirtilen adımları izleyin. Sisteminizin içinde çalıştıktan sonra, bölümündeki talimatları [içinde çalıştıktan sonra](#). Ek güvenlik en iyi uygulama bilgileri için [www.dell.com/regulatory\\_compliance](http://www.dell.com/regulatory_compliance) adresindeki Regulatory Compliance (Yasal Uygunluk) Ana Sayfasına bakın.

## Ön koşullar

- 1 [Alt kapağı](#) çıkarın.
- 2 "[Sabit sürücüyü çıkarma](#)" bölümündeki adım 1'den adım 4'e kadar olan prosedürü izleyin.
- 3 [Kablosuz kartı](#) çıkarın.
- 4 [Kati hal sürücüsünü](#) çıkarın.
- 5 [Arka G/Ç kapağını](#) çıkarın.
- 6 [Bilgisayar tabanını](#) çıkarın.
- 7 [Bellek modüllerini](#) çıkarın.
- 8 "[Sistem kartını çıkarma](#)" kısmındaki adım 1'den adım 21'e kadar olan prosedüre uyun.
- 9 [Ekran aksamını](#) çıkarın.
- 10 [Ekran çerçevesini](#) çıkarın.

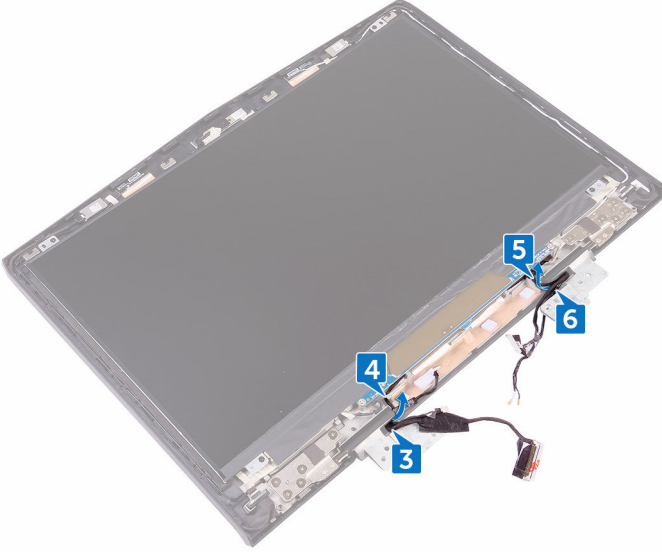
# Yordam

- 1 Mentefe bařlıklarını ıkarın ve menteřelerden ıkarın.



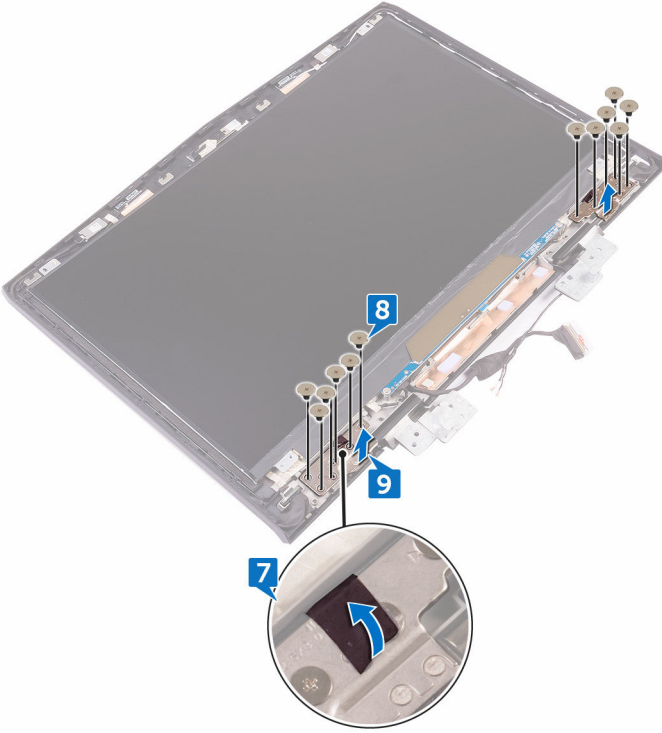
- 2 Ekran aksamını arkasına evirin.
- 3 Ekran kablosunu ekran arka kapađı ve anten aksamı zerindeki ynlendirme kılavuzundan ıkarın.
- 4 Tobii gz takip kartı kablosunu ekran arka kapađı ve anten aksamı zerindeki ynlendirme kılavuzundan ıkarın.
- 5 Logo kartı kablosunu ekran arka kapađı ve anten aksamı zerindeki ynlendirme kılavuzundan ıkarın.

- 6 Kablosuz anten kablolarını ekran arka kapağı ve anten aksamı üzerindeki yönlendirme kılavuzundan çıkarın.



- 7 Ekran menteşesini ekran arka kapağı ve anten aksamına sabitleyen bandı çıkarın.
- 8 Menteşeleri ekran arka kapağı ve anten aksamına tutturun 12 vidayı (M2.5x3) çıkarın.

9 Montajları ekran arka kapağı ve anten aksamından kaldırın.



# Ekran menteşelerini yerine takma



**UYARI:** Bilgisayarınızın içerisinde çalışmadan önce, bilgisayarınızla birlikte gönderilen emniyet bilgilerini okuyun ve içerisinde belirtilen adımları izleyin. Sisteminizin içinde çalıştıktan sonra, bölümündeki talimatları [içinde çalıştıktan sonra](#). Ek güvenlik en iyi uygulama bilgileri için [www.dell.com/regulatory\\_compliance](http://www.dell.com/regulatory_compliance) adresindeki Regulatory Compliance (Yasal Uygunluk) Ana Sayfasına bakın.

## Yordam

- 1 Ekran menteşelerindeki vida deliklerini ekran arka kapağı ve anten aksamı üzerindeki vida deliklerine hizalayın.
- 2 Ekran menteşelerini ekran arka kapağı ve anten aksamına tutturun 12 vidayı (M2.5x3) yerine takın.
- 3 Ekran menteşesini ekran arka kapağı ve anten aksamına tutturun bandı yerine takın.
- 4 Anten kablolarını, güç düğmesi kartı kablosunu, logo kartı kablosu, tobii göz takip kartı kablosunu ve ekran kablosunu ekran arka kapağı ve anten aksamı üzerindeki yönlendirme kılavuzlarından geçirin.
- 5 Ekran aksamını arkasına çevirin.
- 6 Menteşe başlıklarını ekran menteşelerine yerleştirin ve yerlerine oturtun.

## Son koşullar

- 1 [Ekran çerçevesini](#) yerine takın.
- 2 [Ekran aksamını](#) yerine takın.
- 3 "[Sistem kartını yerine takma](#)" kısmındaki adım 2'den adım 15'a kadar olan prosedüre uyun.
- 4 [Bellek modüllerini](#) yerine takın.
- 5 [Bilgisayar tabanını](#) yerine takın.
- 6 [Arka G/Ç kapağını](#) takın.
- 7 [Kartı hal sürücüsünü](#) takın.
- 8 [Kablosuz kartı](#) yerine takın.
- 9 "[Sabit Sürücüyü Yerine Takma](#)" bölümündeki adım 4'ten adım 7'ye kadar prosedüre uyun.
- 10 [Alt kapağı](#) yerine takın.

# Ekran arka kapađı ve anten aksamını çıkarma

---



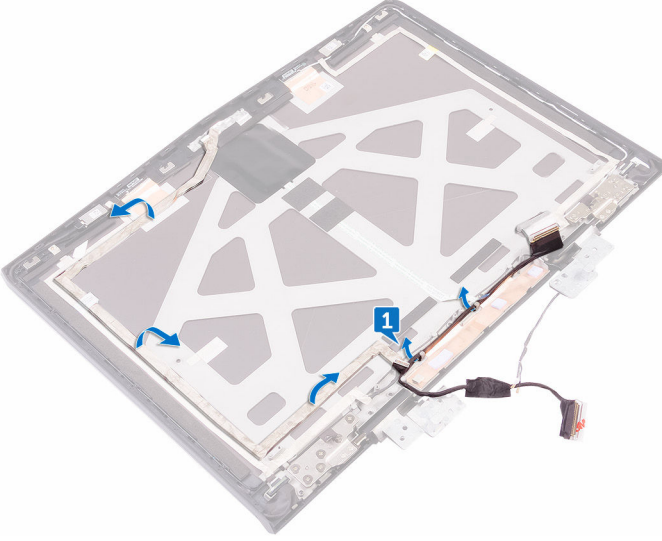
**UYARI:** Bilgisayarınızın ierisinde alıřmadan nce, bilgisayarınızla birlikte gnderilen emniyet bilgilerini okuyun ve ierisinde belirtilen adımları izleyin. Sisteminizin iinde alıřtıktan sonra, blmndeki talimatları [iinde alıřtıktan sonra](#). Ek gvenlik en iyi uygulama bilgileri iin [www.dell.com/regulatory\\_compliance](http://www.dell.com/regulatory_compliance) adresindeki Regulatory Compliance (Yasal Uygunluk) Ana Sayfasına bakın.

## n kořullar

- 1 [Alt kapađı](#) ıkarın.
- 2 [Kablosuz kartı](#) ıkarın.
- 3 "[Sabit srcy ıkarma](#)" blmndeki adım 1'den adım 3'e kadar prosedr izleyin.
- 4 [Katı hal srcsn](#) ıkarın.
- 5 [Arka G/ kapađını](#) ıkarın.
- 6 [Bilgisayar tabanını](#) ıkarın.
- 7 [Pili](#) ıkarın.
- 8 [Bellek modllerini](#) ıkarın.
- 9 "[Sistem kartını ıkarma](#)" kısmındaki adım 1'den adım 21'e kadar olan prosedre uyun.
- 10 [Ekran aksamını](#) ıkarın.
- 11 [Ekran erevesini](#) ıkarın.
- 12 [Kamerayı](#) ıkarın.
- 13 [Logo kartını](#) ıkarın.
- 14 [Ekran panelini](#) ıkarın.
- 15 [Ekran menteřelerini](#) ıkarın.

## Yordam

- 1 Ekran arka kapağından ve anten aksamından ekran kablosunu, logo-kartı kablosunu ve kamera kablosunu ayırın.





- 2 Yukarıdaki adımları gerçekleştirdikten sonra ekran arka kapağı ve anten aksamı kalır.



# Ekran arka kapağı ve anten aksamını yerine takma



**UYARI:** Bilgisayarınızın içerisinde çalışmadan önce, bilgisayarınızla birlikte gönderilen emniyet bilgilerini okuyun ve içerisinde belirtilen adımları izleyin. Sisteminizin içinde çalıştıktan sonra, bölümündeki talimatları [içinde çalıştıktan sonra](#). Ek güvenlik en iyi uygulama bilgileri için [www.dell.com/regulatory\\_compliance](http://www.dell.com/regulatory_compliance) adresindeki Regulatory Compliance (Yasal Uygunluk) Ana Sayfasına bakın.

## Yordam

- 1 Ekran arka kapağını ve anten aksamını temiz ve düz bir yüzey üzerine yerleştirin.
- 2 Ekran kablosunu, logo kartı kablosunu ve kamera kablosunu ekran arka kapağına ve anten aksamına takın.

## Son koşullar

- 1 [Ekran menteşelerini](#) yerine takın.
- 2 [Ekran panelini](#) yerine takın.
- 3 [Logo kartı](#) takın.
- 4 [Kamerayı](#) yerine takın.
- 5 [Ekran çerçevesini](#) yerine takın.
- 6 [Ekran aksamını](#) yerine takın.
- 7 "[Sistem kartını yerine takma](#)" kısmındaki adım 2'den adım 15'a kadar olan prosedüre uyun.
- 8 [Bellek modüllerini](#) yerine takın.
- 9 [Pili](#) yerine takın.
- 10 [Bilgisayar tabanını](#) yerine takın.
- 11 [Arka G/Ç kapağını](#) takın.
- 12 [Kati hal sürücüsünü](#) takın.
- 13 "[Sabit sürücüyü yerine takma](#)" bölümündeki adım 4'ten adım 6'ya kadar olan prosedürü izleyin.
- 14 [Kablosuz kartı](#) yerine takın.

15 [Alt kapağı](#) yerine takın.

# BIOS genel bakış

BIOS; sabit disk, video adaptörü, klavye, fare ve yazıcı gibi takılı aygıtlar ve bilgisayar işletim sistemi arasındaki veri akışını yönetir.

## BIOS Kurulum Yardımcı Programına Girme

- 1 Bilgisayarınızı açın veya yeniden başlatın.
- 2 BIOS kurulum programına girmek için ekranda DELL logosu görüntülediğinde F2 tuşuna basın.

BIOS kurulum programında, kullanıcı tarafından tanımlanabilen ayarları değiştirebilirsiniz.

## Zamanlama tuşu sıraları


Klavye, BIOS tarafından başlatılan birinci aygıt değildir. Sonuç olarak, bir tuşa çok erken basarsanız, klavye kilitlenir. Böyle bir durumda, ekranda bir klavye hata mesajı görüntülenir ve Ctrl+Alt+Del tuş kombinasyonu ile bilgisayarınızı yeniden başlatamazsınız.

Klavyenin kilitlenmesini önlemek için, klavye tamamen başlatılana kadar bekleyin.

Aşağıdakilerden biri meydana geldiğinde klavye başlatılır:

- Klavyenin ışıkları yanıp söner.
- Önyükleme sırasında ekranın sağ üst köşesinde F2=Setup (F2=Kurulum) komutu belirir.

## Sistem Kurulum Seçenekleri

 **NOT: Bilgisayarınıza ve takılı aygıtlarına bağlı olarak, bu bölümde listelenen öğeler görünebilir veya görünmeyebilir.**

**Tablo 3. Sistem kurulum seçenekleri—Main (Ana) menü**

Main (Ana)	
System Time	Geçerli saati ss:mm:ssn biçiminde gösterir.
System Date	Geçerli tarihi aa:gg:yyyy biçiminde gösterir.
BIOS Version	BIOS sürümünü gösterir.

---

**Main (Ana)**

---

Product Name	Bilgisayarınızın model numarasını görüntüler.
Service Tag	Bilgisayarınızın servis etiketini gösterir.
Asset Tag	Bilgisayarınızın asset tag'ını (demirbaş etiketi) gösterir.
CPU Type	İşlemci türünü gösterir.
CPU Speed	İşlemci hızını gösterir.
CPU ID	İşlemci kimlik kodunu gösterir.
CPU L1 Cache	İşlemci L1 ön belleği boyutunu görüntüler.
CPU L2 Cache	İşlemci L2 ön belleği boyutunu görüntüler.
CPU L3 Cache	İşlemci L3 ön belleği boyutunu görüntüler.
Integrated Graphics	Tümleşik grafik kartını gösterir.
Discrete Graphics 1	Bilgisayarınıza kurulmuş olan ilk bağımsız grafik kartını gösterir.
First HDD	Kurulmuş olan sabit sürücü tipini gösterir.
Second HDD	Kurulmuş olan ikinci sabit sürücü tipini gösterir.
Third HDD	Kurulmuş olan üçüncü sabit sürücü tipini gösterir.
Fourth HDD	Kurulmuş olan dördüncü sabit sürücü tipini gösterir.
M. 2 PCIe SSD-1	Kurulmuş olan birinci SSD tipini gösterir.
M. 2 PCIe SSD-2	Kurulmuş olan ikinci SSD tipini gösterir.
M. 2 PCIe SSD-3	Kurulmuş olan üçüncü SSD tipini gösterir.

**Tablo 4. Sistem kurulum seçenekleri—Advanced (Gelişmiş) menüsü**

---

**Advanced**

---

Intel(R) SpeedStep Technology	Intel (R) SpeedStep teknolojisi özelliğini etkinleştirmenizi veya devre dışı bırakmanızı sağlar.
-------------------------------	--



**NOT: Etkinleştirilirse işlemci saati hızı ve çekirdek gerilim, işlemci yükü baz alınıp dinamik olarak ayarlanır.**

Varsayılan: Enabled (Etkin)

Virtualization

Intel Virtualization teknolojisini etkinleştirmenizi veya devre dışı bırakmanızı sağlar.

Varsayılan: Enabled (Etkin)

VT for Direct I/O

Virtual Machine Monitor'un (VMM), Intel Virtualization Technology tarafından doğrudan G/Ç için sunulan ek donanım özelliklerini kullanıp kullanamayacağını belirtir.

Integrated NIC

Tümleşik LAN kontrol kartını etkinleştirmenizi veya devre dışı bırakmanızı sağlar.

Varsayılan: Enabled (Etkin)

USB Emulation

USB emülasyon özelliğini etkinleştirmenizi veya devre dışı bırakmanızı sağlar. Bu özellik USB'yi algılayan bir işletim sisteminin yokluğunda BIOS'un USB aygıtlarını nasıl ele aldığını tanımlar. USB emülasyonu POST sırasında her zaman etkindir.



**NOT: Bu seçenek kapalıyken hiçbir USB aygıtının (disket, sabit sürücü veya bellek anahtarı) önyüklemesini yapamazsınız.**

Varsayılan: Enabled (Etkin)

USB PowerShare

USB aygıtlarının bilgisayar kapalı ya da bekleme modundayken şarj edilmesini sağlar.

Varsayılan: Enabled (Etkin)

USB Wake Support

Bilgisayarı beklemeden uyandırmak için USB aygıtlarını etkinleştirmenizi veya USB uyandırma destek özelliğini devre dışı bırakmanızı sağlar.



**NOT: USB PowerShare etkinleştirildiğinde, USB PowerShare konnektörüne bağlı olan bir cihaz bilgisayarı uyandıramaz.**

Varsayılan: Disabled (Devre Dışı)

SATA Operation

Tümleşik SATA sabit sürücü denetleyicisinin çalışma modunu yapılandırmanızı sağlar.

Varsayılan: AHCI

Adapter Warnings

Bilgisayarınız tarafından desteklenmeyen AC adaptörlerini kullandığınızda bilgisayarın uyarı iletilerini gösterip göstermeyeceğini seçmenizi sağlar.

Varsayılan: Enabled (Etkin)

Function Key Behavior

İşlev tuşu veya çoklu ortam tuşunu varsayılan işlev tuşu davranışı olarak ayarlamanızı sağlar.

Varsayılan: Function key (İşlev tuşu)

Express Charge

Bilgisayar pilinin Standart Şarj veya Hızlı Şarj modunda şarj edilmesini sağlar.

Varsayılan: Express Charge (Hızlı Şarj)

Touchpad Backlight

Yüzey arka ışığı seçeneğini konfigüre etmenizi sağlar.

Battery Health

Pil sağlığını görüntüler.

Intel Software Guard Extensions

Intel Yazılım Koruma Uzantılarını etkinleştirmenizi veya devre dışı bırakmanızı sağlar.

Varsayılan: Disabled (Devre Dışı)

BIOS Recovery

Kullanıcının birincil sabit sürücüsü üzerindeki bir kurtarma dosyası yardımıyla belirli bozuk BIOS koşullarından kurtulmasını sağlar

Varsayılan: Enabled (Etkin)

Performans Seçenekleri

**Yardımcı Destek Sistem Çözünürlüğü**

---

**Advanced**

---

Auto OS Recovery Threshold

SupportAssist System Çözümleme Konsolu ve Dell'in İŞLETİM Sistemi Kurtarma aracı için otomatik önyükleme akışını kontrol eder.

**Tablo 5. Sistem kurulum seçenekleri—Security (Güvenlik) menüsü**

---

**Güvenlik**

---

Unlock Setup Status

Kurulum durumunun kilittli olup olmadığını görüntüler.

Admin Password Status

Yönetici parolasının ayarlanmış olup olmadığını gösterir.  
Varsayılan: Ayarlanmamış

System password Status

Sistem parolasının ayarlanmış olup olmadığını gösterir.  
Varsayılan: Ayarlanmamış

HDD password Status

HDD parolasının ayarlanmış olup olmadığını gösterir.  
Varsayılan: Ayarlanmamış

Admin Password

Yönetici parolasını ayarlamayı sağlar.  
Yönetici parolası, sistem kurulumu yardımcı programına erişimi kontrol eder.

System Password

Yönetici şifresini ayarlamayı sağlar. Sistem parolası, önyüklemede bilgisayara erişimi kontrol eder.

HDD password

Sabit sürücü parolasının ayarlanması, değiştirilmesi veya silinmesine izin verir.

Password Change

Sistem parolası ya da HDD parola değişikliğine yetki vermenizi veya reddetmenizi sağlar.  
Varsayılan: İzin Verilir

Computrace

Absolute Software'in isteğe bağlı Computrace Hizmetinin BIOS modülü arayüzünü etkinleştirir veya devre dışı bırakır.

Firmware TPM



---

**Güvenlik**

---

UEFI Capsule Firmware Updates	UEFI kapsüllü güncelleme paketleri aracılığıyla BIOS güncellemelerini etkinleştirir veya devre dışı bırakır.
-------------------------------	--

**Tablo 6. Sistem kurulum seçenekleri—Boot (Önyükleme) menüsü**

---

**Boot (Önyükleme)**

---

Boot List Option	Kullanılabilir önyükleme seçeneklerini gösterir.
File Browser Add Boot Option	Önyükleme seçeneklerini eklemeyi sağlar.
File Browser Del Boot Option	Önyükleme seçeneklerini silmeyi sağlar.
Secure Boot	Güvenli önyükleme özelliğini etkinleştirir veya devre dışı bırakır.
Legacy Option ROMs	Legacy Option ROM'ları etkinleştirir veya devre dışı bırakır.
Boot Option Priorities	Önyükleme sırasını görüntüler.
Boot Option #1	Kullanılabilir ilk önyükleme seçeneğini görüntüler.
Boot Option #2	Kullanılabilir ikinci önyükleme seçeneğini görüntüler.
Boot Option #3	Kullanılabilir üçüncü önyükleme seçeneğini görüntüler.

**Tablo 7. Sistem kurulum seçenekleri—Exit (Çıkış) menüsü**

---

**Exit (Çıkış)**

---

Save Changes and Reset	Sistem kurulumundan çıkmanızı ve değişikliklerinizi kaydetmenizi sağlar.
Discard Changes and Reset	Sistem kurulumundan çıkmanızı ve tüm sistem kurulum seçenekleri için önceki değerleri yüklemenizi sağlar
Restore Defaults	Tüm sistem kurulum seçenekleri için varsayılan değerleri geri yüklemenizi sağlar.

---

## Exit (Çıkış)

---

Discard Changes

Tüm sistem kurulum seçenekleri için önceki değerleri yüklemenizi sağlar.

Save Changes

Tüm sistem kurulum seçenekleri ile ilgili değişiklikleri kaydetmenizi sağlar.

## Unutulmuş parolaları temizleme

Unutulmuş parolaları temizlemek için Dell teknik desteğine başvurun, bkz. [www.dell.com/contactdell](http://www.dell.com/contactdell).

## CMOS ayarlarını silme

- 1 [Alt kapağı](#) çıkarın.
- 2 [Pili](#) çıkarın.
- 3 [Düğme pili](#) çıkarın.
- 4 Bir dakika bekleyin.
- 5 [Düğme pili](#) yerine takın.
- 6 [Pili](#) yerine takın.
- 7 [Alt kapağı](#) yerine takın.

## BIOS'u Sıfırlama

Bir güncelleştirme kullanılabilir olduğunda veya sistem kartını değiştirdikten sonra BIOS'u sıfırlamanız (güncellemeniz) gerekebilir:

- 1 Bilgisayarınızı açın.
- 2 [www.dell.com/support](http://www.dell.com/support) adresine gidin.
- 3 **Product support (Ürün desteği)** seçeneğine tıklayın, bilgisayarınızın Servis Etiketini girin ve ardından **Submit (Gönder)** düğmesine tıklayın.



**NOT: Servis Etiketiniz yoksa, otomatik algılama özelliği veya manuel olarak bilgisayar modelinize gözetme seçeneğini kullanın.**

- 4 **Drivers & downloads (Sürücüler ve indirmeler) → Find it myself (Kendin bul)** seçeneğine tıklayın.
- 5 Bilgisayarınızda yüklü olan işletim sistemini seçin.
- 6 Sayfayı aşağı doğru kaydırın ve **BIOS'u** genişletin.

- 7 En son BIOS sürümünü bilgisayarınıza indirmek için **Download (İndir)** düğmesine tıklayın.
- 8 İndirme işlemi tamamlandıktan sonra, BIOS güncelleştirme dosyasını kaydettiğiniz klasöre gidin.
- 9 BIOS güncelleştirme dosya simgesini çift tıklayın ve ekrandaki talimatları izleyin.

## Önyükleme menüsü

Bu bilgisayar, tek seferlik bir önyükleme menüsü içerir. Bu özelliği kullanarak, bilgisayarınızın, örneğin CD-ROM, sabit sürücü veya ağ gibi önyükleme yapmayı denediği aygıtların sırasını değiştirebilirsiniz.

## Önyükleme menüsü geliřtirmeleri

Önyükleme menüsü geliřtirmeleri ařağıdaki gibidir:

- **Daha Kolay Eriřim** - Önyükleme seçim menüsüne eriřmek için F12 tuřuna basın.
- **Kullanıcı Yönelimli** - Kullanıcının, BIOS ekranı üzerindeki tuř vuruřunu kullanması istenir.
- **Tanılama Seçenekleri** - Önyükleme menüsü ePSA tanılama seçenekleri içerir.

# Tanılamalar

---

**Güç ve pil durum ışığı:** Güç ve pil şarj durumunu gösterir.

**Aralıksız Sarı** - Bilgisayar pille çalışıyor ve pil yüzde 10'dan daha az doludur.

**Kullanıcı tanımlı renk (AC modu)** - Güç adaptörü bağlıdır ve pil tamamen şarjlıdır.

**Kullanıcı tanımlı renk (Pil Modu)** - Bilgisayar pil gücüyle çalışmaktadır ve pil yüzde 10'dan daha fazla doludur.

**Kullanıcı tanımlı renk (Nefes)** - Bilgisayar uyku modundadır.

**Kapalı** – Bilgisayar hazırda bekliyor veya kapalı.

Güç ve pil durum ışığı arızaları gösteren sesli uyarı kodları ile birlikte kırmızı ve mavi renkte yanıp söner.

Örneğin, güç ve pil durum ışığı, bir duraklama öncesinde iki kez kırmızı renkte yanıp söner ve ardından bir duraklama öncesinde üç kez mavi yanıp söner. Bu 2,3 modeli, bilgisayar belleğin veya RAM'in tespit edilmediğini gösterecek şekilde kapanana kadar devam eder.

Aşağıdaki tabloda farklı ışık modelleri ve bu ışık modellerinin neyi ifade ettikleri gösterilir.

**Tablo 8. Tanılamalar**

Işık Deseni	Problem tanımı
2,1	CPU arızası
2,2	Sistem kartı: BIOS ve ROM hatası
2,3	Bellek veya RAM algılanmadı
2,4	Bellek veya RAM hatası
2,5	Geçersiz bellek takılı
2,6	Sistem kartı veya yonga seti hatası
2,7	LCD arızası
3,1	CMOS pil arızası
3,2	PCI/video kartı arızası
3,3	Kurtarma görüntüsü bulunamadı
3,4	Kurtarma görüntüsü bulundu ancak geçersiz

**Kamera durum ışığı:** Kameranın kullanımda olup olmadığını gösterir.

- Sabit beyaz - Kamera kullanılıyor.
- Kapalı - Kamera kullanımda değil.

**Caps Lock durum ışığı:** Caps Lock seçeneğinin etkin veya devre dışı olup olmadığını gösterir.

- Kesintisiz beyaz - Büyük Harf Kilidi etkinleştirilmiştir.
- Off (Kapalı) - Büyük Harf Kilidi devre dışı bırakıldı.

**Ağ bağlantı ışığı:** Ağ bağlantısı olduğunu gösterir.



- Kapalı - Ağ bağlantısı yok.
- Aralıksız yeşil - 10 Mbps bağlantı.
- Aralıksız turuncu - 100 Mbps bağlantı.
- Aralıksız sarı - 1000 Mbps bağlantı.
- Yanıp sönen sarı - Ağ etkinliği.

# Yardıma alma ve Alienware'e başvurma

## Kendi kendine yardım kaynakları

Şu çevrimiçi kendi kendine yardım kaynaklarını kullanarak Alienware ürünleri ve hizmetleri hakkında bilgi ve yardım alabilirsiniz:

**Tablo 9. Alienware ürünleri ve çevrimiçi kendi kendine yardım kaynakları**

Alienware ürünleri ve hizmetleri ile ilgili bilgiler	<a href="http://www.alienware.com">www.alienware.com</a>
Dell Yardım ve Destek uygulaması	
Başlarken uygulaması	
Yardıma erişim	Windows arama alanına <b>Yardıma ve Destek</b> yazın ve <b>Enter</b> tuşuna basın.
İşletim sistemi için çevrimiçi yardım	<a href="http://www.dell.com/support/windows">www.dell.com/support/windows</a> <a href="http://www.dell.com/support/linux">www.dell.com/support/linux</a>
Tobii Eye Tracker ve Tobii Eye Tracking	<a href="http://www.tobii.com">www.tobii.com</a>
VR Desteği	<a href="http://www.dell.com/VRsupport">www.dell.com/VRsupport</a>
Sorun giderme bilgileri, kullanım kılavuzları, kurulum talimatları, ürün özellikleri, teknik yardım blog'ları, sürücüler, yazılım güncelleştirmeleri, vb.	<a href="http://www.alienware.com/gamingservices">www.alienware.com/gamingservices</a>
Bilgisayarınıza bakım yapmak için adım adım talimat sağlayan videolar	<a href="http://www.youtube.com/alienwareservices">www.youtube.com/alienwareservices</a>

## Alienware'e Başvurma

Satış, teknik destek veya müşteri hizmetleri ile ilgili konularda Alienware'e ulaşmak için [www.alienware.com](http://www.alienware.com) adresine gidin.



**NOT:** Bu hizmetlerin kullanılabilirliđi ÷lkeye ve ÷rüne gre deđiřir ve blgenizde bazı hizmetler verilemiyor olabilir.



**NOT:** Etkin bir İnternet bađlantınız yoksa, iletiřim bilgilerini satın alım faturanızda, irsaliyede, fiřte veya Dell ÷rn katalođunda bulabilirsiniz.