

Alienware 17 R4 Servicehåndbog

Computermodel: Alienware 17 R4
Forordningsmodel: P31E
Forordningstype: P31E001

A L I E N W A R E™ 

Bemærk, forsigtig og advarsel



BEMÆRK: En BEMÆRKNING angiver vigtige oplysninger om, hvordan du bruger produktet optimalt.



FORSIGTIG: FORSIGTIG angiver enten en mulig beskadigelse af hardware eller tab af data og oplyser dig om, hvordan du kan undgå dette problem.



ADVARSEL: ADVARSEL! angiver risiko for tingskade, personskade eller død.

Copyright © 2016 Dell Inc. eller deres associerede selskaber. Alle rettigheder forbeholdes. Dell, EMC, og andre varemærker er varemærker tilhørende Dell Inc. eller deres associerede selskaber. Andre varemærker kan være varemærker for deres respektive ejere.

2016 - 12

rev. A01

Indholdsfortegnelse

Før du udfører arbejde på computerens indvendige dele.....	11
Før du starter	11
Sikkerhedsinstruktioner.....	11
Anbefalet værktøj.....	12
Liste over skruer.....	13
Efter du har udført arbejde på computerens indvendige dele.....	15
Fjernelse af bunddækslet.....	16
Procedure.....	16
Sådan genmonteres bunddækslet.....	19
Procedure.....	19
Fjernelse harddisken.....	20
Forudsætninger.....	20
Procedure.....	20
Sådan genmonteres harddisken.....	23
Procedure.....	23
Efterfølgende forudsætninger.....	23
Fjernelse af trådløs-kortet.....	24
Forudsætninger.....	24
Procedure.....	24

Genmontering af trådløs-kortet.....	26
Procedure.....	26
Efterfølgende forudsætninger.....	27
Fjernelse af solid-state-drevet.....	28
Forudsætninger.....	28
Procedure.....	28
Genmontering af solid-state-drevet.....	30
Procedure.....	30
Efterfølgende forudsætninger.....	31
Fjernelse af hukommelsesmodulerne.....	32
Forudsætninger.....	32
Procedure.....	32
Genmontering af hukommelsesmodulerne.....	34
Procedure.....	34
Efterfølgende forudsætninger.....	35
Sådan fjernes bagerste I/O-dæksel.....	36
Forudsætninger.....	36
Procedure.....	36
Sådan genmonteres det bagerste I/O-dæksel.....	38
Procedure.....	38
Efterfølgende forudsætninger.....	38
Sådan fjernes computerbunden.....	39
Forudsætninger.....	39
Procedure.....	39

Sådan genmonteres computerbunden.....	43
Procedure.....	43
Efterfølgende forudsætninger.....	43
Sådan fjernes møntcellebatteriet.....	44
Forudsætninger.....	44
Procedure.....	44
Genmontering af møntcellebatteriet.....	46
Procedure.....	46
Efterfølgende forudsætninger.....	46
Sådan fjernes højttalerne.....	47
Forudsætninger.....	47
Procedure.....	47
Sådan genmonteres højttalerne.....	49
Procedure.....	49
Efterfølgende forudsætninger.....	49
Sådan fjernes I/O-kortet.....	50
Forudsætninger.....	50
Procedure.....	50
Sådan genmonteres I/O-kortet.....	53
Procedure.....	53
Efterfølgende forudsætninger.....	53
Sådan fjernes subwooferen.....	54
Forudsætninger.....	54
Procedure.....	54

Sådan genmonteres subwooferen.....	56
Procedure.....	56
Efterfølgende forudsætninger.....	56
Sådan fjernes systemkortmodul.....	57
Forudsætninger.....	57
Procedure.....	57
Genmontering af systemkortet.....	63
Procedure.....	63
Efterfølgende forudsætninger.....	64
Sådan fjernes kølelegemodulet.....	65
Forudsætninger.....	65
Procedure.....	65
Sådan genmonteres kølelegemodulet.....	68
Procedure.....	68
Efterfølgende forudsætninger.....	68
Fjernelse strømadapterporten.....	70
Forudsætninger.....	70
Procedure.....	70
Sådan genmonteres strømadapterporten.....	72
Procedure.....	72
Efterfølgende forudsætninger.....	72
Sådan fjernes strømknappkortet.....	73
Forudsætninger.....	73
Procedure.....	73

Sådan genmonteres strømknappkortet.....	75
Procedure.....	75
Efterfølgende forudsætninger.....	75
Sådan fjernes skærmmodulet.....	76
Forudsætninger.....	76
Procedure.....	76
Sådan genmonteres skærmmodulet.....	78
Procedure.....	78
Efterfølgende forudsætninger.....	78
Fjernelse af batteriet.....	79
Forudsætninger.....	79
Procedure.....	79
Sådan genmonteres batteriet.....	81
Procedure.....	81
Efterfølgende forudsætninger.....	81
Fjernelse af berøringspladen.....	82
Forudsætninger.....	82
Procedure.....	82
Genmontering af berøringspladen.....	85
Procedure.....	85
Efterfølgende forudsætninger.....	85
Fjernelse af tastaturet.....	86
Forudsætninger.....	86
Procedure.....	86

Sådan genmonteres tastaturet.....	89
Procedure.....	89
Efterfølgende forudsætninger.....	89
Sådan fjernes håndfladestøtten.....	90
Forudsætninger.....	90
Procedure.....	91
Sådan genmonteres håndfladestøtten.....	92
Procedure.....	92
Efterfølgende forudsætninger.....	92
Sådan fjernes skærmfacetten.....	94
Forudsætninger.....	94
Procedure.....	94
Sådan genmonteres skærmfacetten.....	97
Procedure.....	97
Efterfølgende forudsætninger.....	97
Sådan fjernes tobii eye-tracker-modulet.....	98
Forudsætninger.....	98
Procedure.....	98
Sådan genmonteres tobii eye-tracker-modulet.....	100
Procedure.....	100
Efterfølgende forudsætninger.....	100
Sådan fjernes logo-kortet.....	101
Forudsætninger.....	101
Procedure.....	101



Sådan genmonteres logo-kortet.....	104
Procedure.....	104
Efterfølgende forudsætninger.....	104
Sådan fjernes skærmpanelet.....	105
Forudsætninger.....	105
Procedure.....	105
Genmontering skærmpanelet.....	108
Procedure.....	108
Efterfølgende forudsætninger.....	108
Sådan fjernes kameraet.....	110
Forudsætninger.....	110
Procedure.....	110
Genplacering af kameraet.....	112
Procedure.....	112
Efterfølgende forudsætninger.....	112
Sådan fjernes skærmhængslerne.....	113
Forudsætninger.....	113
Procedure.....	114
Sådan genmonteres skærmhængslerne.....	117
Procedure.....	117
Efterfølgende forudsætninger.....	117
Fjernelse af skærmens bagdæksel og antennemodulet.....	119
Forudsætninger.....	119
Procedure.....	120

Genmontering af skærmens bagdæksel og antennemodulet.....	122
Procedure.....	122
Efterfølgende forudsætninger.....	122
Oversigt over BIOS.....	124
Sådan åbnes BIOS-installationsprogrammet.....	124
Sådan tidsindstilles tastesekvenser.....	124
Indstillinger i systeminstallationsmenuen.....	124
Rydning af glemte adgangskoder.....	131
Rydning af CMOS-indstillinger.....	131
Sådan opdateres BIOS'en.....	131
Startmenu.....	132
Startmenuforbedringer.....	132
Diagnostics (Diagnosticering).....	133
Rekvirere hjælp og kontakte Alienware.....	135
Selv-hjælpsressourcer.....	135
Kontakt til Alienware.....	136

Før du udfører arbejde på computerens indvendige dele

 **BEMÆRK:** Billederne i dette dokument kan afvige fra din computer afhængigt af den bestilte konfiguration.


Før du starter

- 1 Gem og luk alle åbne filer, og luk alle åbne programmer.
- 2 Sluk for din computer. Klik på **Start** →  **Slukker** → **for computeren**.
 -  **BEMÆRK:** Hvis du bruger et andet operativsystem, se i dokumentationen for dit operativsystem for vejledning ved nedlukning.
- 3 Tag stikkene til computeren og alle tilsluttede enheder ud af stikkontakterne.
- 4 Frakobl alle tilsluttede netværksenheder og perifert udstyr så som tastatur, mus og skærm fra computeren.
- 5 Fjern alle mediekort og optiske diske fra computeren, hvis relevant.
- 6 Luk skærmen, og vend computeren om.

Sikkerhedsinstruktioner

Følg sikkerhedsinstruktionerne med henblik på din egen sikkerhed og for at beskytte computeren og arbejdsmiljøet mod mulige skader.

 **ADVARSEL:** Før du arbejder med computerens indvendige dele, skal du læse de sikkerhedsinstruktioner, der fulgte med computeren. For flere oplysninger om bedste praksis for sikkerhed, se hjemmesiden Regulatory Compliance på www.dell.com/regulatory_compliance.

 **ADVARSEL:** Alle strømkilder frakobles, inden computerens dæksel eller paneler åbnes. Når du er færdig med at arbejde med computerens indre dele, skal du genmontere alle dæksler, paneler og skruer, inden der tilsluttes til en stikkontakt.

- △ **FORSIGTIG:** Undgå, at computeren beskadiges ved at sikre et fladt og rent arbejdsbord.
- △ **FORSIGTIG:** For at undgå at beskadige komponenter og kort, håndter dem ved kanterne og undgå at røre ved ben og kontakter.
- △ **FORSIGTIG:** Du skal kun udføre fejlfinding og reparation som autoriseret eller under vejledning af Dells tekniske team. Skade på grund af servicering, som ikke er godkendt af Dell, er ikke dækket af garantien. Se sikkerhedsinstruktionerne der fulgte med produktet, eller på www.dell.com/regulatory_compliance.
- △ **FORSIGTIG:** Før du rører ved noget inde i computeren, skal du have jordforbindelse ved at røre ved en umalet metaloverflade, som for eksempel metallet på computerens bagside. Mens du arbejder, skal du med jævne mellemrum røre en umalet metaloverflade for på den måde at fjerne statisk elektricitet, der kan skade de interne komponenter.
- △ **FORSIGTIG:** Når du frakobler et kabel, skal du tage fat i dets stik eller dets trækflig og ikke i selve kablet. Nogle kabler har stik med låsetappe eller tommelskruer, som du skal frigøre, før du tager kablet ud. Når kabler frakobles, skal du sikre dig, at de flugter, så benene på stikkene ikke bøjes. Når kabler tilsluttes, skal du sikre dig, at portene og stikkene flugter og sidder rigtigt i forhold til hinanden.
- △ **FORSIGTIG:** Tryk for at skubbe eventuelle installerede kort ud af mediekortlæseren.











Anbefalet værktøj








Procedurerne i dette dokument kræver eventuelt følgende værktøj:

- En stjerneskruetrækker
- Plastikpen

Liste over skruer

Tabel 1. Liste over skruer

Komponent	Fastgjort til	Skruetype	Antal	Billede af skruer
Bunddæksel	Håndfladestøtte modul	M2,5x13	6	 skruer
Batteri	Håndfladestøtte modul	M2,5x5	4	
Computerbund	Håndfladestøtte modul	M2,5x8	14	
Computerbund	Håndfladestøtte modul	M2,5x5	2	
Skærmmodul	Håndfladestøtte modul	M2,5x5	6	
Skærmhængsler	Skærmens bagdæksel og antennemodul	M2,5x3	12	
Skærmpanel	Skærmens bagdæksel og antennemodul	M2x3	4	
Harddiskmodul	Computerbund	M2,5x5	4	
Harddiskbeslag	Harddiskmodul	M3x3	4	
Kølelegememodul	Systemkort	M2x3	7	

Komponent	Fastgjort til	Skruetype	Antal	Billede af skrue
I/O-kort	Håndfladestøtte modul	M2,5x5	2	
Tastaturbeslag	Håndfladestøtte modul	M2x3	17	
Logo-kort	Skærmens bagdæksel og antennemodul	M2x3	2	
Strømadapterportens beslag	Håndfladestøtte modul	M2x3	1	
Strømknapkort	Håndfladestøtte modul	M2x3	2	
Bageste I/O-dæksel	Computerbund	M2,5x7	2	
Solid-state-drev	Computerbund	M2x3	1	
Subwoofer	Håndfladestøtte modul	M2x2	2	
Systemkortmodul	Håndfladestøtte modul	M2,5x5	7	
Berøringsplade beslag	Håndfladestøtte modul	M2x3	5	
Tron-lysholder	Computerbund	M2x3	2	
Beslag til trådløs-kort	Computerbund	M2x3	1	

Efter du har udført arbejde på computerens indvendige dele



FORSIGTIG: Det kan beskadige computeren alvorligt at efterlade bortkomne eller løse skruer inde i computeren.

- 1 Genmonter alle skruer, og sørg for, at der ikke findes nogen løse skruer inde i computeren.
- 2 Tilslut alle eksterne enheder, perifert udstyr eller kabler, som du fjernede, før du begyndte at arbejde med computeren.
- 3 Genplacer alle mediekort, diske, eller alle andre dele, som du fjernede, før du begyndte at arbejde med computeren.
- 4 Tilslut computeren og alle tilsluttede enheder til deres stikkontakter.
- 5 Tænd computeren

Fjernelse af bunddækslet

⚠ ADVARSEL: Før du arbejder med computerens indvendige dele, skal du læse de sikkerhedsinstruktioner, der fulgte med computeren, og følge trinene i [Før du arbejder med computerens indvendige dele](#). Efter du har arbejdet på computerens indvendige dele, følg vejledningen i [Efter du har udført arbejde på computerens indvendige dele](#). For flere oplysninger om bedste praksis for sikkerhed, se hjemmesiden Regulatory Compliance på www.dell.com/regulatory_compliance.

Procedure

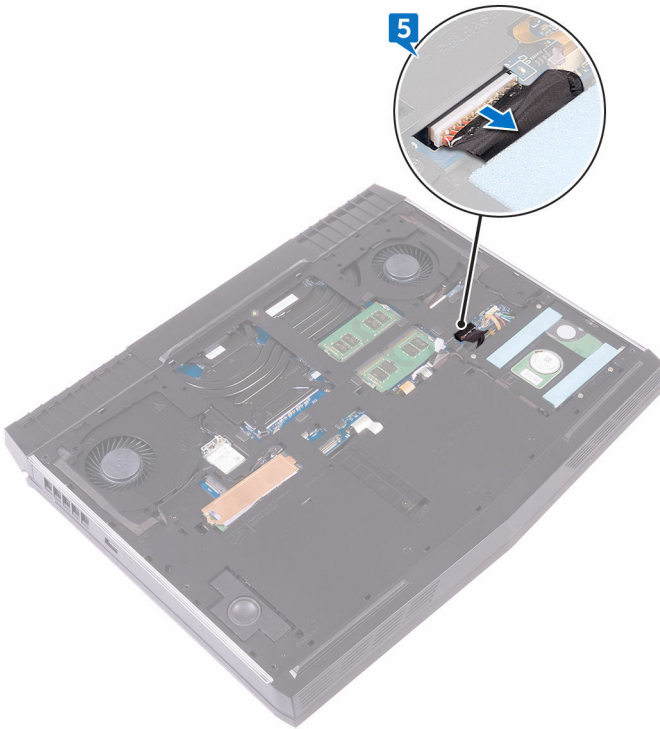
- 1 Fjern de seks skrue (M2.5x13), der fastgør bunddæksel fast til computerbunden.
- 2 Løsn den skrue, der holder bunddækslet fast til computerens bund.



- 3 Brug en plastikpen til forsigtigt at lirke i bunddækslet, så tapperne på bunddækslet frigøres fra åbningerne i computerbunden.
- 4 Løft bunddækslet fra computerens bund.



5 Frakobl batteriet fra systemkortet.



6 Tryk og hold på tænd/sluk-knappen i fem sekunder for at jorde systemkortet.

Sådan genmonteres bunddækslet




ADVARSEL: Før du arbejder med computerens indvendige dele, skal du læse de sikkerhedsinstruktioner, der fulgte med computeren, og følge trinene i [Før du arbejder med computerens indvendige dele](#). Efter du har arbejdet på computerens indvendige dele, følg vejledningen i [Efter du har udført arbejde på computerens indvendige dele](#). For flere oplysninger om bedste praksis for sikkerhed, se hjemmesiden Regulatory Compliance på www.dell.com/regulatory_compliance.

Procedure

- 1 Tilslut batterikablet til systemkortet.
- 2 Skub tapperne på bunddækslet ind i de tilsvarende huller i computerbunden, og klik forsigtigt bunddækslet på plads.
- 3 Spænd den skrue, der holder bunddækslet fast til computerens bund.
- 4 Genmonter de seks skruer (M2.5x13), der fastgør bunddækslet til computerbunden.

Fjernelse harddisken

 **ADVARSEL:** Før du arbejder med computerens indvendige dele, skal du læse de sikkerhedsinstruktioner, der fulgte med computeren, og følge trinene i [Før du arbejder med computerens indvendige dele](#). Efter du har arbejdet på computerens indvendige dele, følg vejledningen i [Efter du har udført arbejde på computerens indvendige dele](#). For flere oplysninger om bedste praksis for sikkerhed, se hjemmesiden Regulatory Compliance på www.dell.com/regulatory_compliance.

 **FORSIGTIG:** Harddiske er skrøbelige. Vær forsigtig, når du håndterer harddisken.

 **FORSIGTIG:** For at undgå datatab, fjern ikke harddisken mens computeren er i slumretilstand eller er tændt.

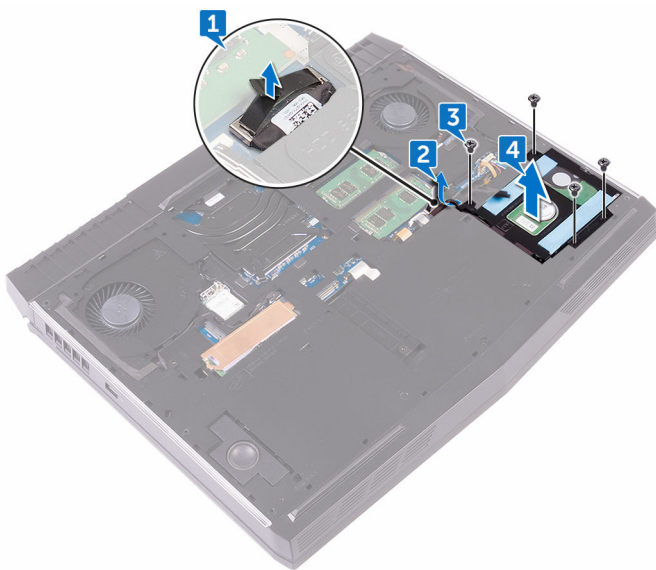
Forudsætninger

Fjern [bunddækslet](#).

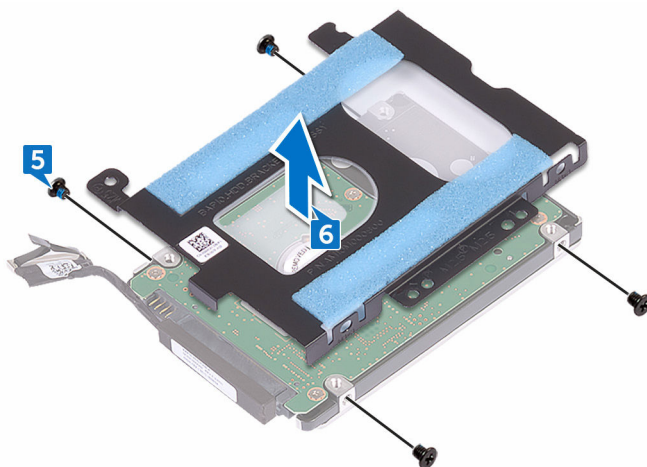
Procedure

- 1 Brug trækfligen til at frakoble harddiskens kabel fra systemkortet.
- 2 Fjern harddiskkablet fra kabelkanalerne i computerbunden.
- 3 Fjern de fire skruer (M2.5x5) der fastgør harddiskmodulet til computerbunden.

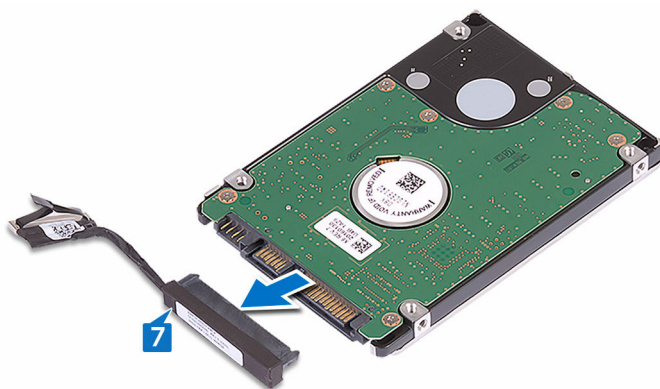
- 4 Løft harddiskmodulet og dets kabel væk fra computerbunden.




- 5 Fjern de fire skruer (M3x3), der fastgør harddiskbeslaget til harddiskmodulet.
6 Løft harddiskens beslag af harddiskmodulet.



7 Frigør mellemkortet fra harddisken.



Sådan genmonteres harddisken

 **ADVARSEL:** Før du arbejder med computerens indvendige dele, skal du læse de sikkerhedsinstruktioner, der fulgte med computeren, og følge trinene i [Før du arbejder med computerens indvendige dele](#). Efter du har arbejdet på computerens indvendige dele, følg vejledningen i [Efter du har udført arbejde på computerens indvendige dele](#). For flere oplysninger om bedste praksis for sikkerhed, se hjemmesiden Regulatory Compliance på www.dell.com/regulatory_compliance.

 **FORSIGTIG:** Harddiske er skrøbelige. Vær forsigtig, når du håndterer harddisken.

Procedure

- 1 Tilslut mellemkortet til harddisken.
- 2 Flugt skruehullerne i harddiskbeslaget med skruehullerne i harddiskmodulet.
- 3 Genmonter de fire skruer (M3x3), der fastgør harddiskbeslaget til harddiskmodulet.
- 4 Ret skruehullerne i harddiskmodulet ind med hullerne i computerbunden.
- 5 Genmonter de fire skruer (M2.5x5) der fastgør harddiskmodulet til computerbunden.
- 6 Før harddiskkablet igennem kabelkanalerne i computerbunden.
- 7 Tilslut harddiskkablet til systemkortet.

Efterfølgende forudsætninger

Genmonter [bunddækslet](#).

Fjernelse af trådløs-kortet



ADVARSEL: Før du arbejder med computerens indvendige dele, skal du læse de sikkerhedsinstruktioner, der fulgte med computeren, og følge trinene i [Før du arbejder med computerens indvendige dele](#). Efter du har arbejdet på computerens indvendige dele, følg vejledningen i [Efter du har udført arbejde på computerens indvendige dele](#). For flere oplysninger om bedste praksis for sikkerhed, se hjemmesiden Regulatory Compliance på www.dell.com/regulatory_compliance.

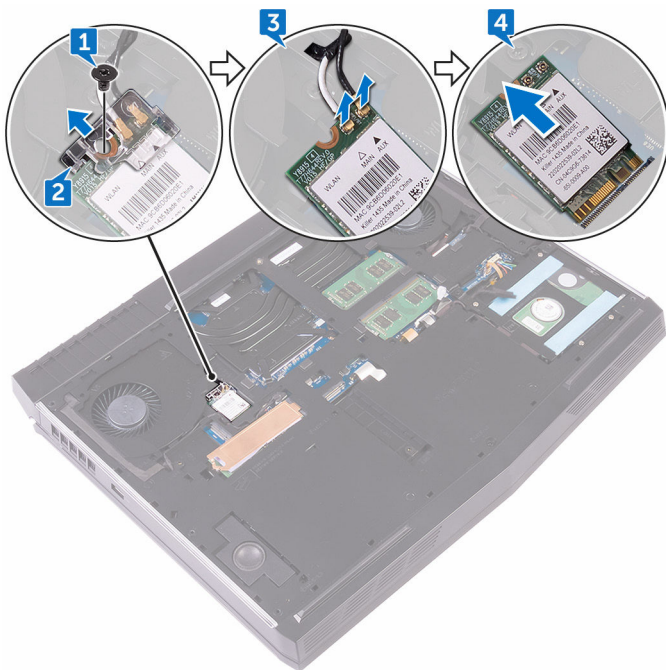
Forudsætninger

Fjern [bunddækslet](#).


Procedure

- 1 Fjern skruen (M2x3), der fastgør trådløs-kortets beslag til computerbunden.
- 2 Træk og løft trådløs-kortets beslag af trådløs-kortet.
- 3 Frakobl antennekablerne fra trådløs-kortet.

4 Træk trådløs-kortet ud af dets slot.



Genmontering af trådløs-kortet

 **ADVARSEL:** Før du arbejder med computerens indvendige dele, skal du læse de sikkerhedsinstruktioner, der fulgte med computeren, og følge trinene i [Før du arbejder med computerens indvendige dele](#). Efter du har arbejdet på computerens indvendige dele, følg vejledningen i [Efter du har udført arbejde på computerens indvendige dele](#). For flere oplysninger om bedste praksis for sikkerhed, se hjemmesiden Regulatory Compliance på www.dell.com/regulatory_compliance.

Procedure

 **FORSIGTIG:** Anbring ikke kabler under trådløs-kortet da det kan beskadige det.

- 1 Juster det trådløs-kortets indhak ind med tappen på trådløs-kortslottet.
- 2 Skub trådløs-kortet i en vinkel ind i dets slot.
- 3 Tilslut antennekablerne til det trådløs-kortet.

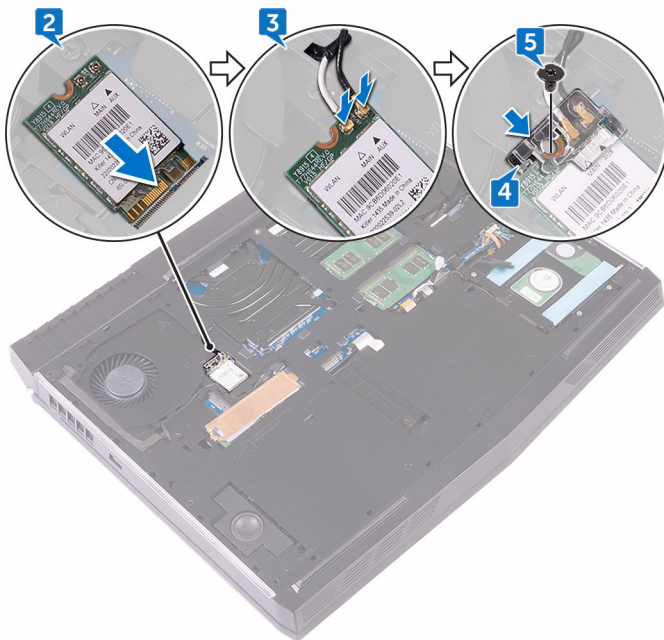
Følgende skema viser antennekablets farveskema for trådløs-kortet der understøttes af din computer.

Tabel 2. Farveskema for antennekabler

Stik på trådløs-kortet	Antennekabelfarve
Hjælpestik (sort trekant)	Sort
Hovedstik (hvid trekant)	Hvid

- 4 Skub trådløs-kortets beslag på trådløs-kortet og juster skruehullet i beslaget ind med skruehullet i trådløs-kortet og computerbunden.




- 5 Tryk trådløs-kortets anden ende ned og genmonter skruen (M2x3), der fastgør trådløs-kortets beslag til computerbunden.



Efterfølgende forudsætninger

Genmonter [bunddækslet](#).


Fjernelse af solid-state-drevet

-  **ADVARSEL:** Før du arbejder med computerens indvendige dele, skal du læse de sikkerhedsinstruktioner, der fulgte med computeren, og følge trinene i [Før du arbejder med computerens indvendige dele](#). Efter du har arbejdet på computerens indvendige dele, følg vejledningen i [Efter du har udført arbejde på computerens indvendige dele](#). For flere oplysninger om bedste praksis for sikkerhed, se hjemmesiden Regulatory Compliance på www.dell.com/regulatory_compliance.
-  **FORSIGTIG:** Solid-state-drev er skrøbelige. Udvis forsigtighed, når du arbejder med et solid-state-drev.
-  **FORSIGTIG:** For at undgå datatab, fjern ikke solid-state drevet mens computeren er i slumretilstand eller er tændt.

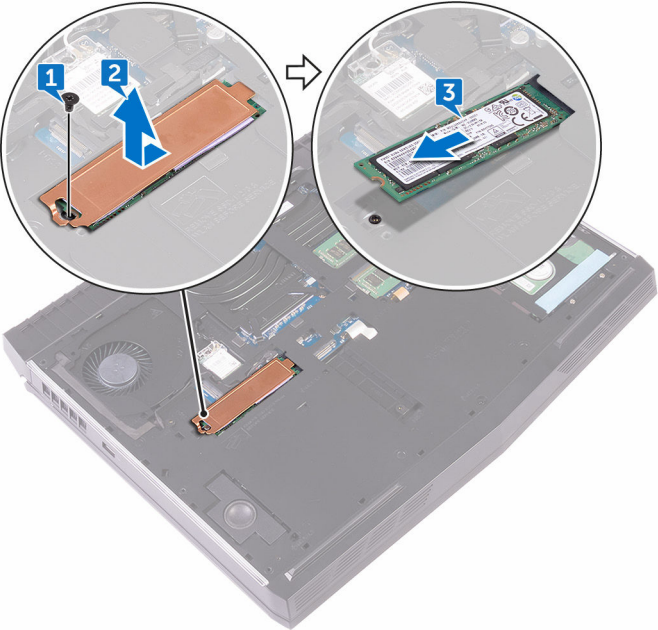
Forudsætninger

Fjern [bunddækslet](#).


Procedure


- 1 Fjern skruen (M2x3), der fastgør solid state-drevet og dets skærm til computerbunden.
- 2 Pil solid-state-drevets skærm af solid-state-drevet.
 -  **BEMÆRK:** Solid-state-drevets skærm er relevant for computere, der leveres med 1 TB solid-state-drev.

3 Træk og fjern solid-state-drevet fra dets slot.



Genmontering af solid-state-drevet

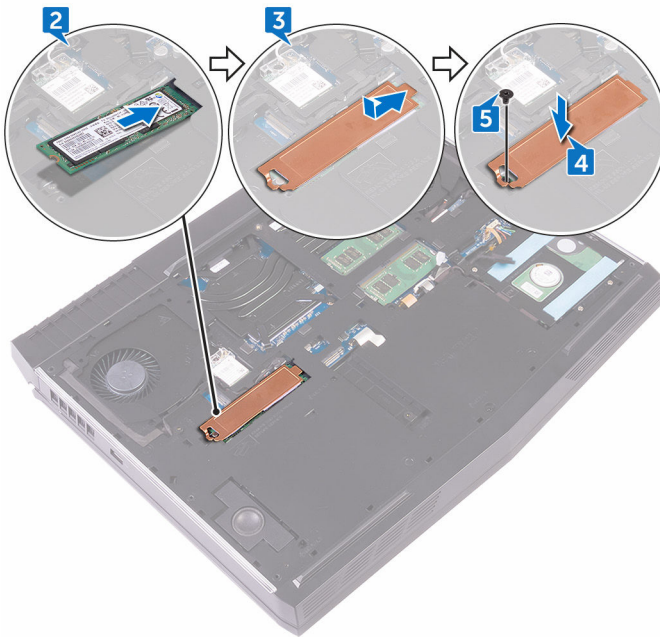
 **ADVARSEL:** Før du arbejder med computerens indvendige dele, skal du læse de sikkerhedsinstruktioner, der fulgte med computeren, og følge trinene i [Før du arbejder med computerens indvendige dele](#). Efter du har arbejdet på computerens indvendige dele, følg vejledningen i [Efter du har udført arbejde på computerens indvendige dele](#). For flere oplysninger om bedste praksis for sikkerhed, se hjemmesiden Regulatory Compliance på www.dell.com/regulatory_compliance.

 **FORSIGTIG:** Solid-state-drev er skrøbelige. Udvis forsigtighed, når du arbejder med et solid-state-drev.

Procedure

- 1 Ret indhakkert på solid-state-drevet ind efter tappen på dets slot.
- 2 Skub solid-state-drevet ind i dets slot.
- 3 Skub og klæb solid-state-drevets skærm på solid-state-drevet.
- 4 Ret skruehullet i solid-state-drevet og i dets skærm ind efter skruehullet i computerbunden.

- 5 Monter skruen (M2x3), der fastgør solid state-drevet til computerbunden.



Efterfølgende forudsætninger

Genmonter [bunddækslet](#).

Fjernelse af hukommelsesmodulerne



ADVARSEL: Før du arbejder med computerens indvendige dele, skal du læse de sikkerhedsinstruktioner, der fulgte med computeren, og følge trinene i [Før du arbejder med computerens indvendige dele](#). Efter du har arbejdet på computerens indvendige dele, følg vejledningen i [Efter du har udført arbejde på computerens indvendige dele](#). For flere oplysninger om bedste praksis for sikkerhed, se hjemmesiden Regulatory Compliance på www.dell.com/regulatory_compliance.

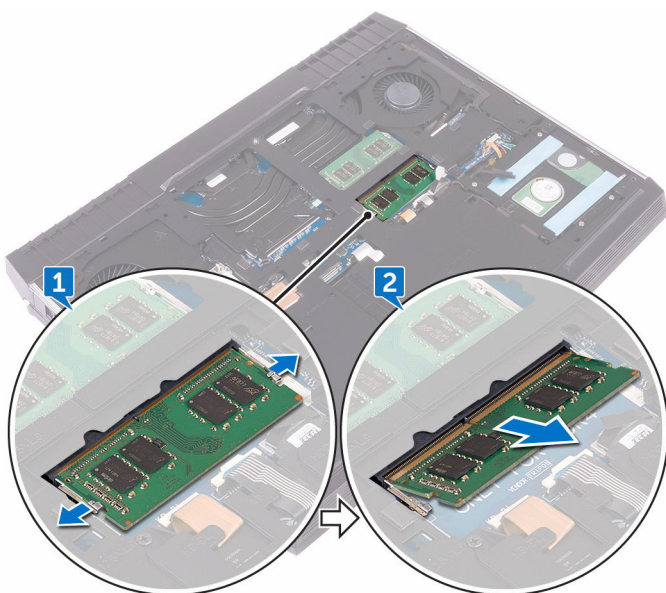
Forudsætninger

Fjern [bunddækslet](#).

Procedure

- 1 Brug fingerspidserne til forsigtigt at sprede fastgørelsesklemmerne, på hver ende af hukommelsesmodulslottet, indtil modulet springer op.

- 2 Træk og fjern hukommelsesmodul fra dets slot.



Genmontering af hukommelsesmodulerne



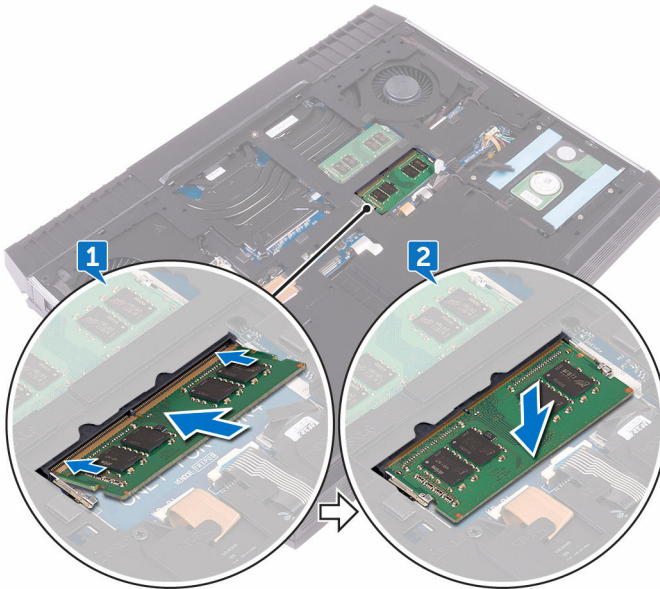
ADVARSEL: Før du arbejder med computerens indvendige dele, skal du læse de sikkerhedsinstruktioner, der fulgte med computeren, og følge trinene i [Før du arbejder med computerens indvendige dele](#). Efter du har arbejdet på computerens indvendige dele, følg vejledningen i [Efter du har udført arbejde på computerens indvendige dele](#). For flere oplysninger om bedste praksis for sikkerhed, se hjemmesiden Regulatory Compliance på www.dell.com/regulatory_compliance.

Procedure

- 1 Flugt udkæringen i hukommelsesmodulet med tappen på hukommelsesmodulets slot, og skub hukommelsesmodulet ind i dets slot i en vinkel.

- 2 Tryk hukommelsesmodulet ned, indtil det klikker på plads.

 **BEMÆRK:** Hvis du ikke hører et klik, skal du fjerne hukommelsesmodulet og sætte det i igen.



Efterfølgende forudsætninger

Genmonter [bunddækslet](#).

Sådan fjernes bagerste I/O-dæksel



ADVARSEL: Før du arbejder med computerens indvendige dele, skal du læse de sikkerhedsinstruktioner, der fulgte med computeren, og følge trinene i [Før du arbejder med computerens indvendige dele](#). Efter du har arbejdet på computerens indvendige dele, følg vejledningen i [Efter du har udført arbejde på computerens indvendige dele](#). For flere oplysninger om bedste praksis for sikkerhed, se hjemmesiden Regulatory Compliance på www.dell.com/regulatory_compliance.

Forudsætninger

Fjern [bunddækslet](#).

Procedure

- 1 Fjern de to skruer (M2.5x7), der fastgør det bagerste I/O-dæksel til håndfladestøttemodulet.
- 2 Brug en plastikpen til forsigtigt at frigøre tapperne der fastgør det bagerste I/O-dæksel til computerbunden.

- 3 Træk og fjern det bagerste I/O-dæksel af computerbunden.



Sådan genmonteres det bagerste I/O-dæksel



ADVARSEL: Før du arbejder med computerens indvendige dele, skal du læse de sikkerhedsinstruktioner, der fulgte med computeren, og følge trinene i [Før du arbejder med computerens indvendige dele](#). Efter du har arbejdet på computerens indvendige dele, følg vejledningen i [Efter du har udført arbejde på computerens indvendige dele](#). For flere oplysninger om bedste praksis for sikkerhed, se hjemmesiden Regulatory Compliance på www.dell.com/regulatory_compliance.

Procedure

- 1 Skub tapperne på det bagerste I/O-dæksel ind i de tilsvarende huller i computerbunden, og klik det bagerste I/O-dæksel på plads.
- 2 Genmonter de to skruer (M2.5x7), der fastgør det bagerste I/O-dæksel til håndfladestøttemodulet.

Efterfølgende forudsætninger

Genmonter [bunddækslet](#).

Sådan fjernes computerbunden



ADVARSEL: Før du arbejder med computerens indvendige dele, skal du læse de sikkerhedsinstruktioner, der fulgte med computeren, og følge trinene i [Før du arbejder med computerens indvendige dele](#). Efter du har arbejdet på computerens indvendige dele, følg vejledningen i [Efter du har udført arbejde på computerens indvendige dele](#). For flere oplysninger om bedste praksis for sikkerhed, se hjemmesiden Regulatory Compliance på www.dell.com/regulatory_compliance.

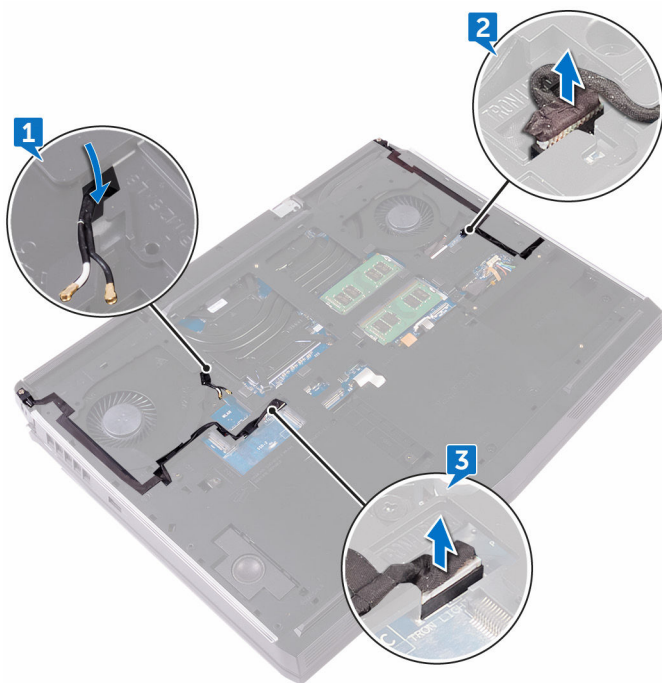
Forudsætninger

- 1 Fjern [bunddækslet](#).
- 2 Følg proceduren fra trin 1 til trin 4 i "[Fjernelse af harddisken](#)".
- 3 Fjern [trådløs-kortet](#).
- 4 Fjern [solid-state-drevet](#).
- 5 Fjern [det bageste I/O-dæksel](#).

Procedure

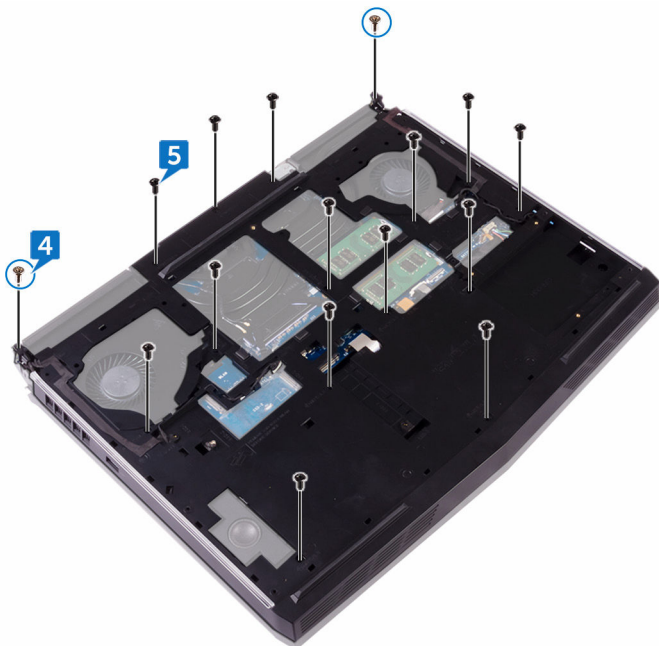
- 1 Bemærk kabelfremføringen og frigør antennekablerne fra kabelkanalerne i computerbunden.
- 2 Frakobl tron-lyskablet fra systemkortet.

3 Frakobl tron-lyskablet fra systemkortet.



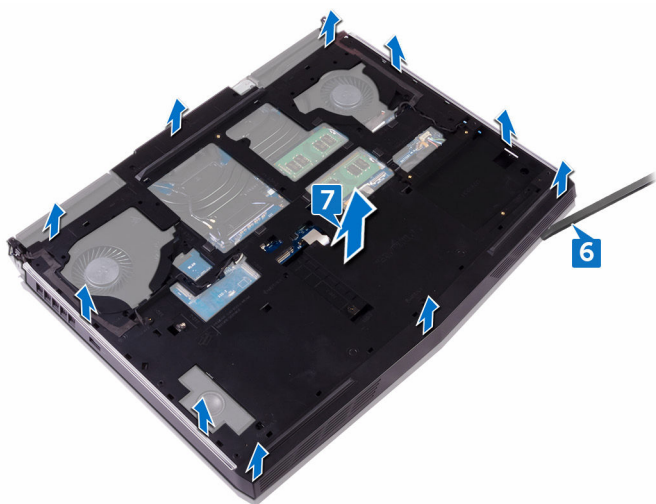
4 Fjern de to skruer (M2.5x5), der fastgør computerbunden til håndfladestøttemodulet.

- 5 Fjern de 14 skruer (M2.5x8), der fastgør computerbunden til håndfladestøttemodulet.



- 6 Lirk forsigtigt, vha. en plastikpen, taperne på computerbunden for at frigøre dem fra åbningerne i håndfladestøttemodulet.

7 Løft computerbunden af håndfladestøttemodulet.



Sådan genmonteres computerbunden



ADVARSEL: Før du arbejder med computerens indvendige dele, skal du læse de sikkerhedsinstruktioner, der fulgte med computeren, og følge trinene i [Før du arbejder med computerens indvendige dele](#). Efter du har arbejdet på computerens indvendige dele, følg vejledningen i [Efter du har udført arbejde på computerens indvendige dele](#). For flere oplysninger om bedste praksis for sikkerhed, se hjemmesiden Regulatory Compliance på www.dell.com/regulatory_compliance.


Procedure

- 1 Ret skruehullerne i computerbunden ind efter skruehullerne i håndfladestøttemodulet.
- 2 Genmonter de 14 skruer (M2.5x8), der fastgør computerbunden til håndfladestøttemodulet.
- 3 Genmonter de to skruer (M2.5x5), der fastgør computerbunden til håndfladestøttemodulet.
- 4 Tilslut tron-lyskablerne til systemkortet.
- 5 Før antennekablet igennem computerbundens kabelkanaler.

Efterfølgende forudsætninger

- 1 Genmonter det [bageste I/O-dæksel](#).
- 2 Genmonter [solid-state-drevet](#).
- 3 Genmonter [trådløs-kortet](#).
- 4 Følg proceduren fra trin 4 til trin 7 i "[Genmontering af harddisken](#)".
- 5 Genmonter [bunddækslet](#).

Sådan fjernes møntcellebatteriet

 **ADVARSEL:** Før du arbejder med computerens indvendige dele, skal du læse de sikkerhedsinstruktioner, der fulgte med computeren, og følge trinene i [Før du arbejder med computerens indvendige dele](#). Efter du har arbejdet på computerens indvendige dele, følg vejledningen i [Efter du har udført arbejde på computerens indvendige dele](#). For flere oplysninger om bedste praksis for sikkerhed, se hjemmesiden Regulatory Compliance på www.dell.com/regulatory_compliance.

 **FORSIGTIG:** Når møntcellebatteriet fjernes, nulstilles BIOS-installationsprogrammerne til standardindstillingerne. Det anbefales, at du noterer dig BIOS-installationsprogrammernes indstillinger, før du fjerner møntcellebatteriet.

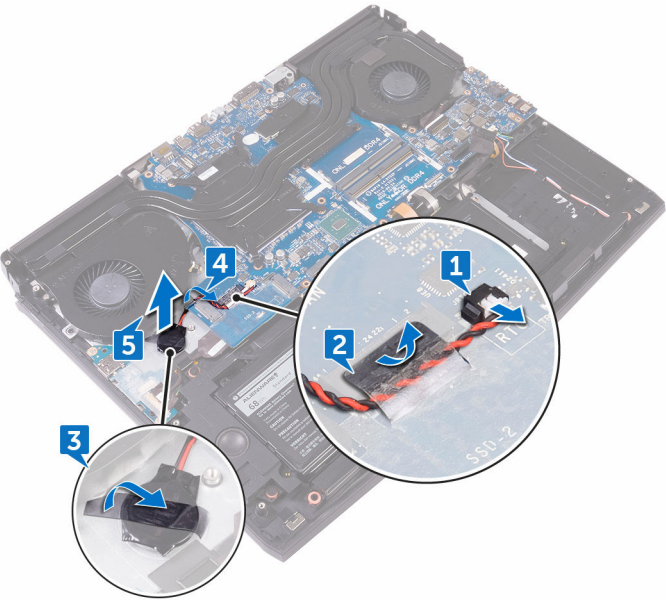
Forudsætninger

- 1 Fjern [bunddækslet](#).
- 2 Følg proceduren fra trin 1 til trin 4 i "[Fjernelse af harddisken](#)".
- 3 Fjern [trådløs-kortet](#).
- 4 Fjern [solid-state-drevet](#).
- 5 Fjern [det bageste I/O-dæksel](#).
- 6 Fjern [computerbunden](#).

Procedure

- 1 Frakobl møntcellebatteriets kabel fra systemkortet.
- 2 Pil tapen af, der fastgør møntcellebatteriets kabel til systemkortet.
- 3 Pil tapen af, der fastgør møntcellebatteriet til håndfladestøttemodulet.
- 4 Bemærk kabelføringen, og fjern møntcellebatteriets kabel fra kabelkanalen i håndfladestøttemodulet.

5 Pil forsigtigt møntcellebatteriet samt dets kabel af håndfladestøttemodulet.



Genmontering af møntcellebatteriet



ADVARSEL: Før du arbejder med computerens indvendige dele, skal du læse de sikkerhedsinstruktioner, der fulgte med computeren, og følge trinene i [Før du arbejder med computerens indvendige dele](#). Efter du har arbejdet på computerens indvendige dele, følg vejledningen i [Efter du har udført arbejde på computerens indvendige dele](#). For flere oplysninger om bedste praksis for sikkerhed, se hjemmesiden Regulatory Compliance på www.dell.com/regulatory_compliance.

Procedure

- 1 Klæb møntcellebatteriet på håndfladestøttemodulet.
- 2 Påsæt tapen, der fastgør møntcellebatteriet til håndfladestøttemodulet.
- 3 Træk møntcellebatteriets kabel igennem kabelkanalerne i håndfladestøttemodulet.
- 4 Påsæt tapen, der fastgør møntcellebatterikablet til systemkortet.
- 5 Tilslut møntcellebatteriets kabel til systemkortet.

Efterfølgende forudsætninger

- 1 Genmonter [computerbunden](#).
- 2 Genmonter det [bageste I/O-dæksel](#).
- 3 Genmonter [solid-state-drevet](#).
- 4 Genmonter [trådløs-kortet](#).
- 5 Følg proceduren fra trin 4 til trin 7 i "[Genmontering af harddisken](#)".
- 6 Genmonter [bunddækslet](#).

Sådan fjernes højttalerne



ADVARSEL: Før du arbejder med computerens indvendige dele, skal du læse de sikkerhedsinstruktioner, der fulgte med computeren, og følge trinene i [Før du arbejder med computerens indvendige dele](#). Efter du har arbejdet på computerens indvendige dele, følg vejledningen i [Efter du har udført arbejde på computerens indvendige dele](#). For flere oplysninger om bedste praksis for sikkerhed, se hjemmesiden Regulatory Compliance på www.dell.com/regulatory_compliance.

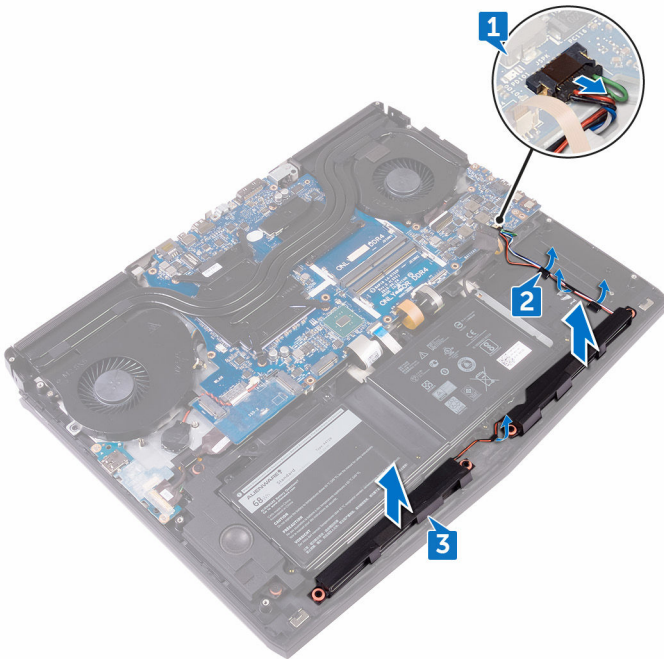
Forudsætninger

- 1 Fjern [bunddækslet](#).
- 2 Følg proceduren fra trin 1 til trin 4 i "[Fjernelse af harddisken](#)".
- 3 Fjern [trådløs-kortet](#).
- 4 Fjern [solid-state-drevet](#).
- 5 Fjern [det bageste I/O-dæksel](#).
- 6 Fjern [computerbunden](#).

Procedure

- 1 Frakobl højttalerkablet fra systemkortet.
- 2 Fjern højttalerkablet fra kabelkanalerne på håndfladestøttemodulet.

3 Løft højttalerne sammen med deres kabel af håndfladestøttemodulet.



Sådan genmonteres højttalerne



ADVARSEL: Før du arbejder med computerens indvendige dele, skal du læse de sikkerhedsinstruktioner, der fulgte med computeren, og følge trinene i [Før du arbejder med computerens indvendige dele](#). Efter du har arbejdet på computerens indvendige dele, følg vejledningen i [Efter du har udført arbejde på computerens indvendige dele](#). For flere oplysninger om bedste praksis for sikkerhed, se hjemmesiden Regulatory Compliance på www.dell.com/regulatory_compliance.

Procedure

- 1 Anbring vha. styremærkerne højttalerne på håndledsstøttemodulet.
- 2 Før højttalerkablet igennem håndfladestøttemodulets kabelkanaler.
- 3 Tilslut højttalerkablet til systemkortet.

Efterfølgende forudsætninger

- 1 Genmonter [computerbunden](#).
- 2 Genmonter det [bageste I/O-dæksel](#).
- 3 Genmonter [solid-state-drevet](#).
- 4 Genmonter [trådløs-kortet](#).
- 5 Følg proceduren fra trin 4 til trin 7 i "[Genmontering af harddisken](#)".
- 6 Genmonter [bunddækslet](#).

Sådan fjernes I/O-kortet



ADVARSEL: Før du arbejder med computerens indvendige dele, skal du læse de sikkerhedsinstruktioner, der fulgte med computeren, og følge trinene i [Før du arbejder med computerens indvendige dele](#). Efter du har arbejdet på computerens indvendige dele, følg vejledningen i [Efter du har udført arbejde på computerens indvendige dele](#). For flere oplysninger om bedste praksis for sikkerhed, se hjemmesiden Regulatory Compliance på www.dell.com/regulatory_compliance.

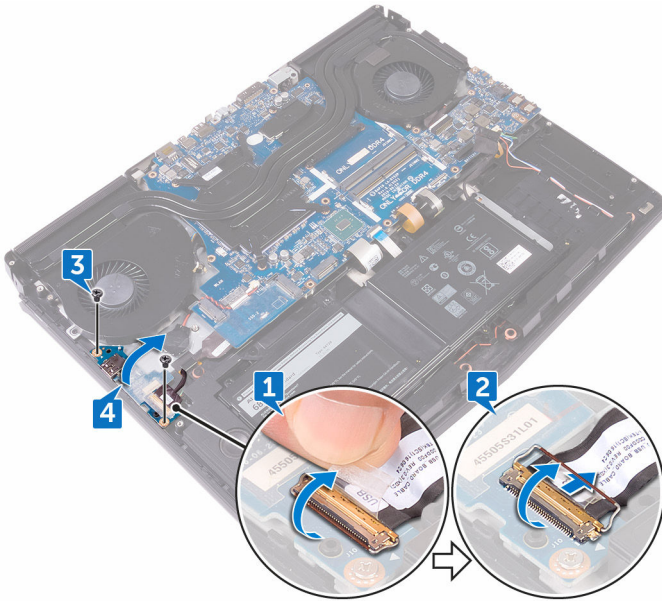
Forudsætninger

- 1 Fjern [bunddækslet](#).
- 2 Følg proceduren fra trin 1 til trin 4 i "[Fjernelse af harddisken](#)".
- 3 Fjern [trådløs-kortet](#).
- 4 Fjern [solid-state-drevet](#).
- 5 Fjern [det bageste I/O-dæksel](#).
- 6 Fjern [computerbunden](#).

Procedure

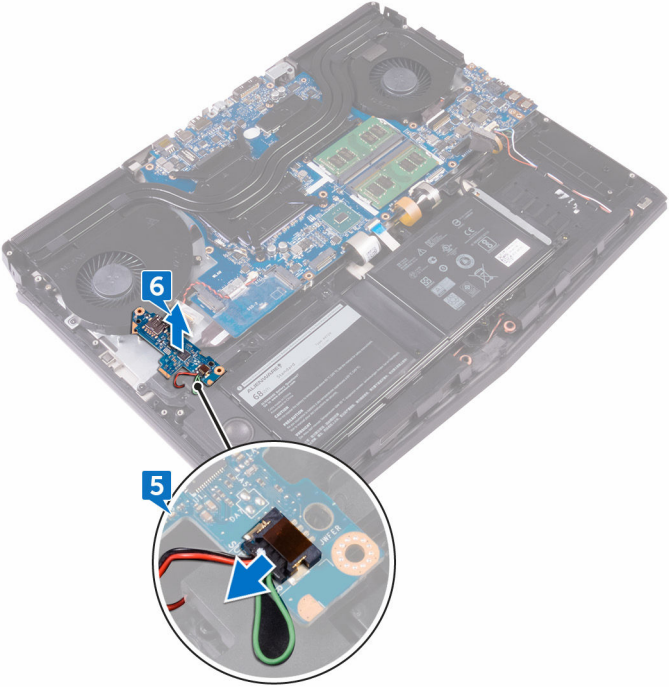
- 1 Pil tapen af, der holder I/O-kortets kabel fast på I/O-kortet.
- 2 Åbn låsen og frakobl I/O-kortets kabel fra I/O-kortet.
- 3 Fjern de to skruer (M2.5x5), der fastgør I/O-kortet til håndfladestøttemodulet.

4 Vend I/O-kortet om.



5 Frakobl subwoofer-kablet.

6 Løft I/O-kortet af håndfladestøtten.



Sådan genmonteres I/O-kortet



ADVARSEL: Før du arbejder med computerens indvendige dele, skal du læse de sikkerhedsinstruktioner, der fulgte med computeren, og følge trinene i [Før du arbejder med computerens indvendige dele](#). Efter du har arbejdet på computerens indvendige dele, følg vejledningen i [Efter du har udført arbejde på computerens indvendige dele](#). For flere oplysninger om bedste praksis for sikkerhed, se hjemmesiden Regulatory Compliance på www.dell.com/regulatory_compliance.

Procedure

- 1 Tilslut subwoofer-kablet til I/O-kortet.
- 2 Vend I/O-kortet om.
- 3 Placer I/O-kortet på håndfladestøttemodulet ved hjælp af styremærkerne, og ret skruehullerne i I/O-kortet ind med skruehullerne i håndfladestøttemodulet.
- 4 Genmonter de to skruer (M2.5x5), der fastgør I/O-kortet til håndfladestøttemodulet.
- 5 Skub I/O-kortets kabel ind i stikket på I/O-kortet, og luk låsen for at fastgøre kablet.
- 6 Påsæt tapen, der fastgør I/O-kortkablet til I/O-kortet.

Efterfølgende forudsætninger

- 1 Genmonter [computerbunden](#).
- 2 Genmonter det [bageste I/O-dæksel](#).
- 3 Genmonter [solid-state-drevet](#).
- 4 Genmonter [trådløs-kortet](#).
- 5 Følg proceduren fra trin 4 til trin 7 i "[Genmontering af harddisken](#)".
- 6 Genmonter [bunddækslet](#).

Sådan fjernes subwooferen



ADVARSEL: Før du arbejder med computerens indvendige dele, skal du læse de sikkerhedsinstruktioner, der fulgte med computeren, og følge trinene i [Før du arbejder med computerens indvendige dele](#). Efter du har arbejdet på computerens indvendige dele, følg vejledningen i [Efter du har udført arbejde på computerens indvendige dele](#). For flere oplysninger om bedste praksis for sikkerhed, se hjemmesiden Regulatory Compliance på www.dell.com/regulatory_compliance.

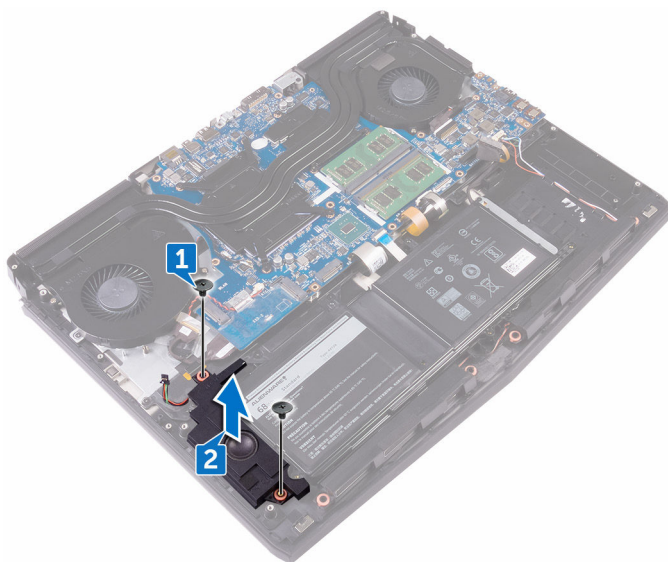
Forudsætninger

- 1 Fjern [bunddækslet](#).
- 2 Følg proceduren fra trin 1 til trin 4 i "[Fjernelse af harddisken](#)".
- 3 Fjern [trådløs-kortet](#).
- 4 Fjern [solid-state-drevet](#).
- 5 Fjern [det bageste I/O-dæksel](#).
- 6 Fjern [computerbunden](#).
- 7 Fjern [I/O-kortet](#).

Procedure

- 1 Fjern de to skruer (M2x2), der fastgør subwooferen til håndfladestøttemodulet.

- 2 Løft subwooferen sammen med dets kabel af håndfladestøttemodulet.



Sådan genmonteres subwooferen



ADVARSEL: Før du arbejder med computerens indvendige dele, skal du læse de sikkerhedsinstruktioner, der fulgte med computeren, og følge trinene i [Før du arbejder med computerens indvendige dele](#). Efter du har arbejdet på computerens indvendige dele, følg vejledningen i [Efter du har udført arbejde på computerens indvendige dele](#). For flere oplysninger om bedste praksis for sikkerhed, se hjemmesiden Regulatory Compliance på www.dell.com/regulatory_compliance.


Procedure

- 1 Ret skruehullerne i subwooferen ind efter skruehullerne i håndfladestøttemodulet.
- 2 Genmonter de to skruer (M2x2), der fastgør subwooferen til håndfladestøttemodulet.

Efterfølgende forudsætninger

- 1 Genmonter [I/O-kortet](#).
- 2 Genmonter [computerbunden](#).
- 3 Genmonter det [bageste I/O-dæksel](#).
- 4 Genmonter [solid-state-drevet](#).
- 5 Genmonter [trådløs-kortet](#).
- 6 Følg proceduren fra trin 4 til trin 7 i "[Genmontering af harddisken](#)".
- 7 Genmonter [bunddækslet](#).

Sådan fjernes systemkortmodul

 **ADVARSEL:** Før du arbejder med computerens indvendige dele, skal du læse de sikkerhedsinstruktioner, der fulgte med computeren, og følge trinene i [Før du arbejder med computerens indvendige dele](#). Efter du har arbejdet på computerens indvendige dele, følg vejledningen i [Efter du har udført arbejde på computerens indvendige dele](#). For flere oplysninger om bedste praksis for sikkerhed, se hjemmesiden Regulatory Compliance på www.dell.com/regulatory_compliance.

 **BEMÆRK:** Computerens servicekode er gemt i bundkortet. Du skal indtaste servicekoden i BIOS-installationsprogrammet, efter at du genmonterer systemkortet.

 **BEMÆRK:** Udskiftes systemkortet fjernes alle ændringer du har lavet i BIOS ved brug af BIOS-installationsprogrammet. Du skal foretage alle de relevante ændringer igen, efter du har udskiftet systemkortet.

 **BEMÆRK:** Bemærk stikkens placering, inden du frakobler kablerne fra systemkortet, så du kan tilslutte dem korrekt igen, når du har genmonteret systemkortet.

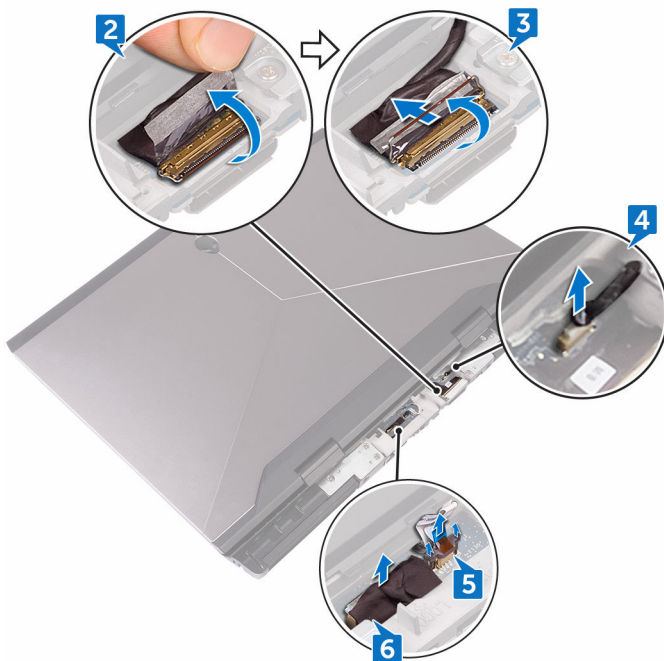
Forudsætninger

- 1 Fjern [bunddækslet](#).
- 2 Følg proceduren fra trin 1 til trin 4 i "[Fjernelse af harddisken](#)".
- 3 Fjern [trådløs-kortet](#).
- 4 Fjern [solid-state-drevet](#).
- 5 Fjern [det bageste I/O-dæksel](#).
- 6 Fjern [computerbunden](#).

Procedure

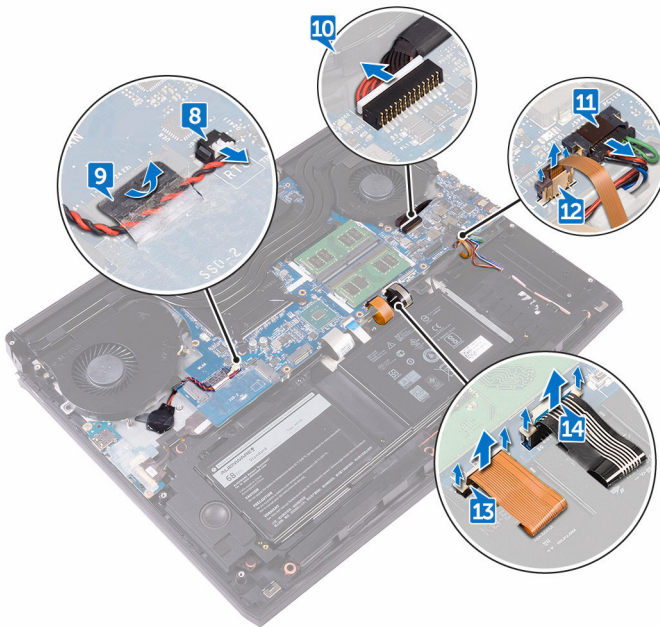
- 1 Vend computeren om.
- 2 Pil tapen, der fastgør skærmerkablet til systemkortet, af.
- 3 Åbn låsen og frakobl skærmerkablet fra systemkortet.
- 4 Frakobl tobi eye-tracker-kortets kabel fra systemkortet.

- 5 Brug træktappen til at frakoble strømknappkortkablet fra systemkortet.
- 6 Frakobl logo-kortets kabel fra systemkortet.



- 7 Vend computeren om.
- 8 Frakobl møntcellebatteriets kabel fra systemkortet.
- 9 Pil tapen af, der fastgør møntcellebatteriets kabel til systemkortet.
- 10 Frakobl strømadapterportens kabel fra systemkortet.
- 11 Frakobl højttalerkablet fra systemkortet.
- 12 Løft låsen og frakobl kablet til makro-tasternes baggrundslys fra systemkortet.
- 13 Løft låsen og frakobl kablet til tastaturets baggrundslys fra systemkortet.

14 Løft låsen og frakobl kablet til makro-tasterne fra systemkortet.

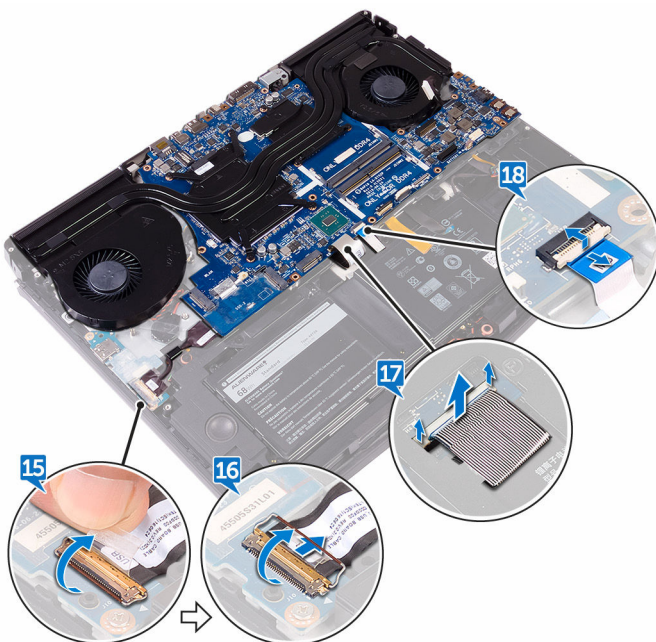


15 Pil tapen af, der holder I/O-kortets kabel fast på I/O-kortet.

16 Åbn låsen og frakobl I/O-kortets kabel fra I/O-kortet.

17 Åbn låsen og frakobl tastaturets kabel fra systemkortet.

18 Åbn låsen og frakobl kablet til berøringspladen fra systemkortet.



19 Fjern skruen (M2.5x5) der fastgør USB Type-C-portens beslag til systemkortet, og løft USB Type-C-portens beslag af systemkortet.

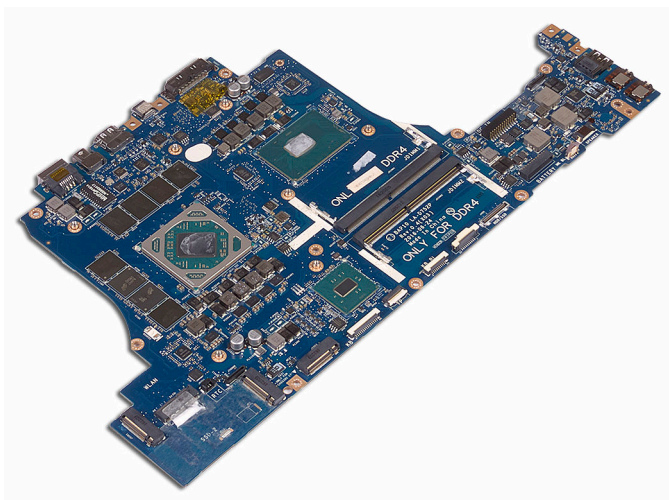
20 Fjern de syv skrue (M2.5x5) der fastgør systemkortmodulet til håndfladestøttemodulet.

21 Løft systemkortmodul af håndfladestøttemodulet.




22 Fjern [kølelegememodulet](#).

23 Efter udførelse af alle trinnene oven for er der kun systemkortet tilbage.



Genmontering af systemkortet

 **ADVARSEL:** Før du arbejder med computerens indvendige dele, skal du læse de sikkerhedsinstruktioner, der fulgte med computeren, og følge trinene i [Før du arbejder med computerens indvendige dele](#). Efter du har arbejdet på computerens indvendige dele, følg vejledningen i [Efter du har udført arbejde på computerens indvendige dele](#). For flere oplysninger om bedste praksis for sikkerhed, se hjemmesiden Regulatory Compliance på www.dell.com/regulatory_compliance.

 **BEMÆRK:** Computerens servicekode er gemt i bundkortet. Du skal indtaste servicekoden i BIOS-installationsprogrammet, efter at du genmonterer systemkortet.

 **BEMÆRK:** Udskiftes systemkortet fjernes alle ændringer du har lavet i BIOS ved brug af BIOS-installationsprogrammet. Du skal foretage alle de relevante ændringer igen, efter du har udskiftet systemkortet.

Procedure

 **FORSIGTIG:** Kontroller, at der ikke er nogen kabler under systemkortet.




- 1 Genmonter [kølelegememodulet](#).
- 2 Flugt systemkortets skruehuller med håndfladestøttemodulets skruehuller.
- 3 Genmonter de syv skruer (M2.5x5), der fastgør systemkortmodulet til håndfladestøttemodulet.
- 4 Ret skruehullet i USB Type-C-portens beslag ind efter skruehullet i systemkortet.
- 5 Genmonter skruen (M2.5x5), der fastgør USB Type-C-portens beslag til systemkortet.
- 6 Skub I/O-kortets kabel ind i stikket på I/O-kortet, og luk låsen for at fastgøre kablet.
- 7 Påsæt tapen, der fastgør I/O-kortkablet til I/O-kortet.
- 8 Skub berøringspladens kabel ind i stikket på systemkortet og luk låsen for at fastgøre kablet.
- 9 Indsæt tastaturets kabel og kablet til makro-tasternes baggrundslys i deres respektive stik, og tryk ned på låsene for at fastgøre kablerne.

- 10 Tilslut makro-tastkablet, højttalerkablet, strømadapterportkablet og møntcellebatterikablet til systemkortet.
- 11 Før møntcellebatterikablet igennem kabelkanalen og klæb kablet fast med tapen.
- 12 Vend computeren om.
- 13 Tilslut logo-kortkablet, strømknækortkablet og tobii eye-tracker-kortkablet til systemkortet.
- 14 Skub skærmkablet ind i stikket på systemkortet, og luk låsen for at fastgøre kablet.
- 15 Påsæt tapen, der fastgør skærmkablet til systemkortet.

Efterfølgende forudsætninger

- 1 Genmonter [computerbunden](#).
- 2 Genmonter det [bageste I/O-dæksel](#).
- 3 Genmonter [solid-state-drevet](#).
- 4 Genmonter [trådløs-kortet](#).
- 5 Følg proceduren fra trin 4 til trin 7 i "[Genmontering af harddisken](#)".
- 6 Genmonter [bunddækslet](#).

Sådan fjernes kølelegememodul

-  **ADVARSEL:** Før du arbejder med computerens indvendige dele, skal du læse de sikkerhedsinstruktioner, der fulgte med computeren, og følge trinene i [Før du arbejder med computerens indvendige dele](#). Efter du har arbejdet på computerens indvendige dele, følg vejledningen i [Efter du har udført arbejde på computerens indvendige dele](#). For flere oplysninger om bedste praksis for sikkerhed, se hjemmesiden Regulatory Compliance på www.dell.com/regulatory_compliance.
-  **ADVARSEL:** Varme-sinket kan blive varmt under normal drift. Tillad tilstrækkelig tid til at varme-sinket kan køle af, før du berører det.
-  **FORSIGTIG:** For maksimal køling af processoren, må du ikke berøre varmeoverførselsområderne på varme-sinket. Olie fra din hud kan reducere varmeoverførselsevnen fra de termiske puder.


Forudsætninger

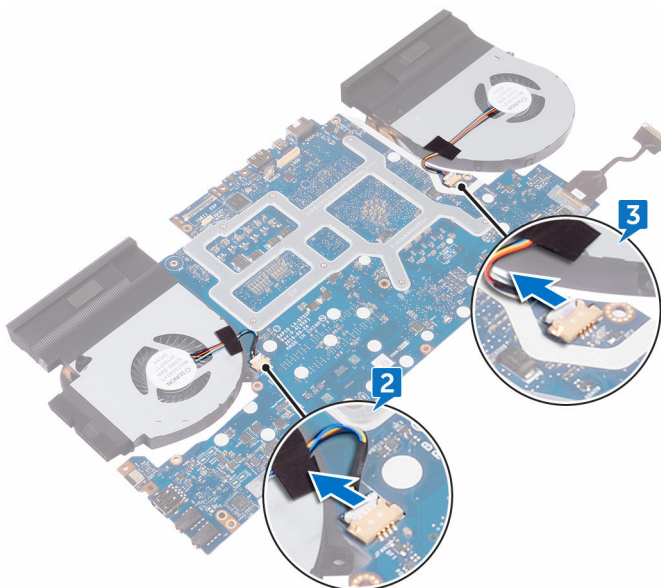
- 1 Fjern [bunddækslet](#).
- 2 Følg proceduren fra trin 1 til trin 4 i "[Fjernelse af harddisken](#)".
- 3 Fjern [trådløs-kortet](#).
- 4 Fjern [solid-state-drevet](#).
- 5 Fjern [hukommelsesmodulerne](#).
- 6 Fjern [det bageste I/O-dæksel](#).
- 7 Fjern [computerbunden](#).
- 8 Følg proceduren fra trin 1 til trin 21 i "[Fjernelse af systemkortet](#)".

Procedure

- 1 Vend systemkortmodulet om.
- 2 Kobl blæserkablet fra systemkortet.

3 Kobl blæserkablet fra systemkortet.

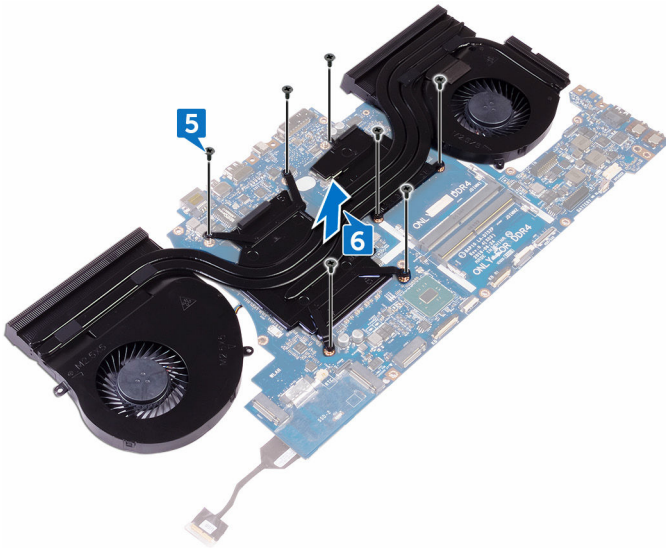
 **BEMÆRK:** For computere leveret med NVIDIA GeForce GTX 1060 grafik-controller, fjern blæserne efter at have frakoblet blæserkablerne fra systemkortet.




4 Vend systemkortmodulet om.

5 Fjern de syv skruer (M2x3), der fastgør kølelegemodulet til systemkortet.

6 Løft kølelegememodulet op fra systemkortet.



Sådan genmonteres kølelegemodulet

 **ADVARSEL:** Før du arbejder med computerens indvendige dele, skal du læse de sikkerhedsinstruktioner, der fulgte med computeren, og følge trinene i [Før du arbejder med computerens indvendige dele](#). Efter du har arbejdet på computerens indvendige dele, følg vejledningen i [Efter du har udført arbejde på computerens indvendige dele](#). For flere oplysninger om bedste praksis for sikkerhed, se hjemmesiden Regulatory Compliance på www.dell.com/regulatory_compliance.

 **FORSIGTIG:** Forkert placering af kølelegemet kan beskadige systemkortet og processoren.

 **BEMÆRK:** Det oprindelige termiske smøremiddel kan genbruges, hvis det oprindelige systemkort og blæser geninstalleres sammen. Hvis enten systemkortet eller blæseren udskiftes, skal du bruge det termiske underlag, der følger med sættet, for at sikre, at der opnås varmeledning.

Procedure

- 1 Flugt kølelegemodulets skruehuller med systemkortets skruehuller.
- 2 Genmonter de syv skruer (M2x3), der fastgør kølelegemodulet til systemkortet.
- 3 Vend systemkortmodulet om.

 **BEMÆRK:** For computere leveret med NVIDIA GeForce GTX 1060 grafik-controller, placer blæserne i åbningerne i systemkortet.


- 4 Tilslut blæserkablerne til deres stik på systemkortet.

Efterfølgende forudsætninger

- 1 Følg proceduren fra trin 2 til trin 15 i "[Genmontering af systemkortet](#)".
- 2 Genmonter [computerbunden](#).
- 3 Genmonter det [bageste I/O-dæksel](#).
- 4 Genmonter [hukommelsesmodulerne](#).

- 5 Genmonter [solid-state-drevet](#).
- 6 Genmonter [trådløs-kortet](#).
- 7 Følg proceduren fra trin 4 til trin 7 i "[Genmontering af harddisken](#)".
- 8 Genmonter [bunddækslet](#).

Fjernelse strømadapterporten

 **ADVARSEL:** Før du arbejder med computerens indvendige dele, skal du læse de sikkerhedsinstruktioner, der fulgte med computeren, og følge trinene i [Før du arbejder med computerens indvendige dele](#). Efter du har arbejdet på computerens indvendige dele, følg vejledningen i [Efter du har udført arbejde på computerens indvendige dele](#). For flere oplysninger om bedste praksis for sikkerhed, se hjemmesiden Regulatory Compliance på www.dell.com/regulatory_compliance.

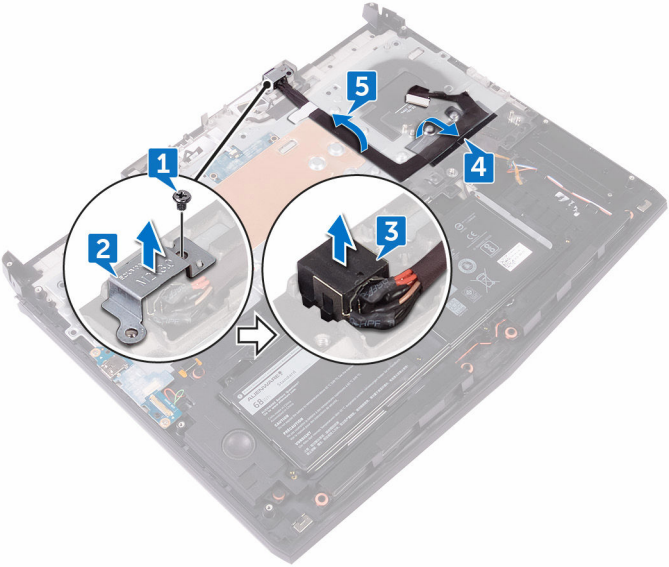
Forudsætninger

- 1 Fjern [bunddækslet](#).
- 2 Følg proceduren fra trin 1 til trin 4 i "[Fjernelse af harddisken](#)".
- 3 Fjern [trådløs-kortet](#).
- 4 Fjern [solid-state-drevet](#).
- 5 Fjern [hukommelsesmodulerne](#).
- 6 Fjern [det bageste I/O-dæksel](#).
- 7 Fjern [computerbunden](#).
- 8 Følg proceduren fra trin 1 til trin 21 i "[Fjernelse af systemkortet](#)".

Procedure

- 1 Fjern skruen (M2x3), der fastgør strømadapterportens beslag til håndfladestøttemodulet.
- 2 Løft strømadapterportens beslag af strømadapterporten.
- 3 Løft strømadapterporten ud af håndfladestøttemodulet.
- 4 Pil tapen af, der fastgør strømadapterportkablet på håndfladestøttemodulet.

5 Fjern kablet fra kabelkanalerne i håndfladestøttemodul.



Sådan genmonteres strømadapterporten



ADVARSEL: Før du arbejder med computerens indvendige dele, skal du læse de sikkerhedsinstruktioner, der fulgte med computeren, og følge trinene i [Før du arbejder med computerens indvendige dele](#). Efter du har arbejdet på computerens indvendige dele, følg vejledningen i [Efter du har udført arbejde på computerens indvendige dele](#). For flere oplysninger om bedste praksis for sikkerhed, se hjemmesiden Regulatory Compliance på www.dell.com/regulatory_compliance.

Procedure

- 1 Skub strømadapterporten ind i dets slot på håndfladestøttemodulet.
- 2 Før strømadapterportens kabel igennem kabelkanalerne i håndfladestøttemodulet.
- 3 Brug styremærkerne til at placere strømadapterportens beslag på strømadapterporten.
- 4 Ret skruehullet i strømadapterportens beslag ind med skruehullet i håndfladestøttemodulet.
- 5 Genmonter skruen (M2x3), der fastgør strømadapterportens beslag til håndfladestøttemodulet.

Efterfølgende forudsætninger

- 1 Følg proceduren fra trin 2 til trin 15 i "[Genmontering af systemkortet](#)".
- 2 Genmonter [computerbunden](#).
- 3 Genmonter det [bageste I/O-dæksel](#).
- 4 Genmonter [hukommelsesmodulerne](#).
- 5 Genmonter [solid-state-drevet](#).
- 6 Genmonter [trådløs-kortet](#).
- 7 Følg proceduren fra trin 4 til trin 7 i "[Genmontering af harddisken](#)".
- 8 Genmonter [bunddækslet](#).

Sådan fjernes strømknappkortet



ADVARSEL: Før du arbejder med computerens indvendige dele, skal du læse de sikkerhedsinstruktioner, der fulgte med computeren, og følge trinene i [Før du arbejder med computerens indvendige dele](#). Efter du har arbejdet på computerens indvendige dele, følg vejledningen i [Efter du har udført arbejde på computerens indvendige dele](#). For flere oplysninger om bedste praksis for sikkerhed, se hjemmesiden Regulatory Compliance på www.dell.com/regulatory_compliance.

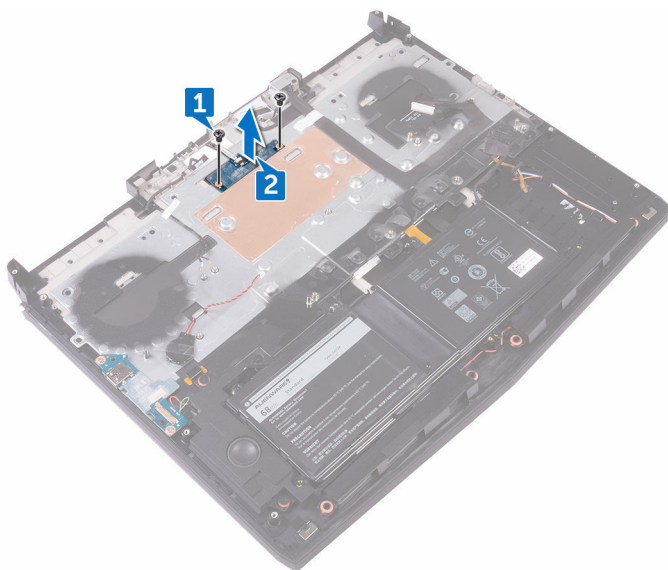
Forudsætninger

- 1 Fjern [bunddækslet](#).
- 2 Følg proceduren fra trin 1 til trin 4 i "[Fjernelse af harddisken](#)".
- 3 Fjern [trådløs-kortet](#).
- 4 Fjern [solid-state-drevet](#).
- 5 Fjern [hukommelsesmodulerne](#).
- 6 Fjern [det bageste I/O-dæksel](#).
- 7 Fjern [computerbunden](#).
- 8 Følg proceduren fra trin 1 til trin 21 i "[Fjernelse af systemkortet](#)".

Procedure

- 1 Fjern de to skruer (M2x3), der fastgør strømknappkortet til håndfladestøttemodulet.

- 2 Løft strømknappkortet og dets kabel af håndfladestøttemodulet.



Sådan genmonteres strømknappkortet



ADVARSEL: Før du arbejder med computerens indvendige dele, skal du læse de sikkerhedsinstruktioner, der fulgte med computeren, og følge trinene i [Før du arbejder med computerens indvendige dele](#). Efter du har arbejdet på computerens indvendige dele, følg vejledningen i [Efter du har udført arbejde på computerens indvendige dele](#). For flere oplysninger om bedste praksis for sikkerhed, se hjemmesiden Regulatory Compliance på www.dell.com/regulatory_compliance.


Procedure

- 1 Anbring vha. styremærkerne strømknappkortet på håndfladestøttemodulet.
- 2 Ret skruehullerne i strømknappkortet ind med skruehullerne i håndfladestøttemodulet.
- 3 Genmonter de to skruer (M2x3), der fastgør strømknappkortet til håndfladestøttemodulet.

Efterfølgende forudsætninger

- 1 Følg proceduren fra trin 2 til trin 15 i "[Genmontering af systemkortet](#)".
- 2 Genmonter [computerbunden](#).
- 3 Genmonter det [bageste I/O-dæksel](#).
- 4 Genmonter [hukommelsesmodulerne](#).
- 5 Genmonter [solid-state-drevet](#).
- 6 Genmonter [trådløs-kortet](#).
- 7 Følg proceduren fra trin 4 til trin 7 i "[Genmontering af harddisken](#)".
- 8 Genmonter [bunddækslet](#).

Sådan fjernes skærmmodul

 **ADVARSEL:** Før du arbejder med computerens indvendige dele, skal du læse de sikkerhedsinstruktioner, der fulgte med computeren, og følge trinene i [Før du arbejder med computerens indvendige dele](#). Efter du har arbejdet på computerens indvendige dele, følg vejledningen i [Efter du har udført arbejde på computerens indvendige dele](#). For flere oplysninger om bedste praksis for sikkerhed, se hjemmesiden Regulatory Compliance på www.dell.com/regulatory_compliance.

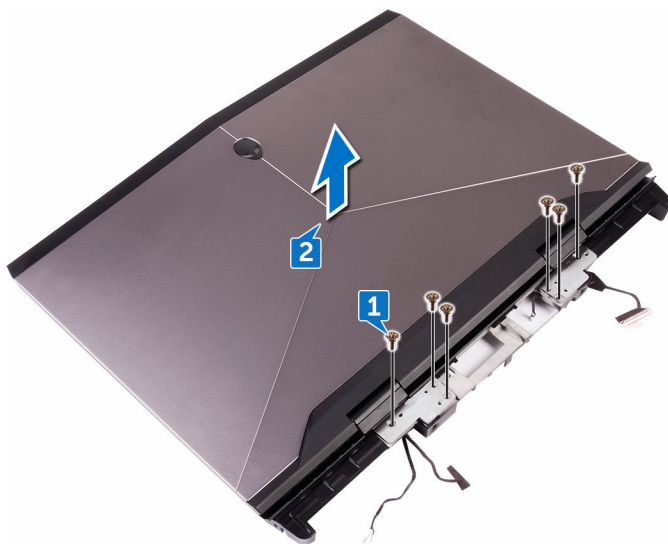
Forudsætninger

- 1 Fjern [bunddækslet](#).
- 2 Følg proceduren fra trin 1 til trin 4 i "[Fjernelse af harddisken](#)".
- 3 Fjern [trådløs-kortet](#).
- 4 Fjern [solid-state-drevet](#).
- 5 Fjern [hukommelsesmodulerne](#).
- 6 Fjern [det bageste I/O-dæksel](#).
- 7 Fjern [computerbunden](#).
- 8 Følg proceduren fra trin 1 til trin 21 i "[Fjernelse af systemkortet](#)".

Procedure

- 1 Fjern de seks skruer (M2.5x5), der fastgør skærmmodul til håndfladestøttemodul.

2 Løft skærmmodulet af computerbunden.



Sådan genmonteres skærmmodul



ADVARSEL: Før du arbejder med computerens indvendige dele, skal du læse de sikkerhedsinstruktioner, der fulgte med computeren, og følge trinene i [Før du arbejder med computerens indvendige dele](#). Efter du har arbejdet på computerens indvendige dele, følg vejledningen i [Efter du har udført arbejde på computerens indvendige dele](#). For flere oplysninger om bedste praksis for sikkerhed, se hjemmesiden Regulatory Compliance på www.dell.com/regulatory_compliance.


Procedure

- 1 Ret skærmhængslernes skruehuller ind med skruehullerne i håndfladestøttemodulet.
- 2 Genmonter de seks skruer (M2.5x5), der fastgør skærmmodulet til håndfladestøttemodulet.

Efterfølgende forudsætninger

- 1 Følg proceduren fra trin 2 til trin 15 i "[Genmontering af systemkortet](#)".
- 2 Genmonter [computerbunden](#).
- 3 Genmonter det [bageste I/O-dæksel](#).
- 4 Genmonter [hukommelsesmodulerne](#).
- 5 Genmonter [solid-state-drevet](#).
- 6 Genmonter [trådløs-kortet](#).
- 7 Følg proceduren fra trin 4 til trin 7 i "[Genmontering af harddisken](#)".
- 8 Genmonter [bunddækslet](#).

Fjernelse af batteriet

 **ADVARSEL:** Før du arbejder med computerens indvendige dele, skal du læse de sikkerhedsinstruktioner, der fulgte med computeren, og følge trinene i [Før du arbejder med computerens indvendige dele](#). Efter du har arbejdet på computerens indvendige dele, følg vejledningen i [Efter du har udført arbejde på computerens indvendige dele](#). For flere oplysninger om bedste praksis for sikkerhed, se hjemmesiden Regulatory Compliance på www.dell.com/regulatory_compliance.

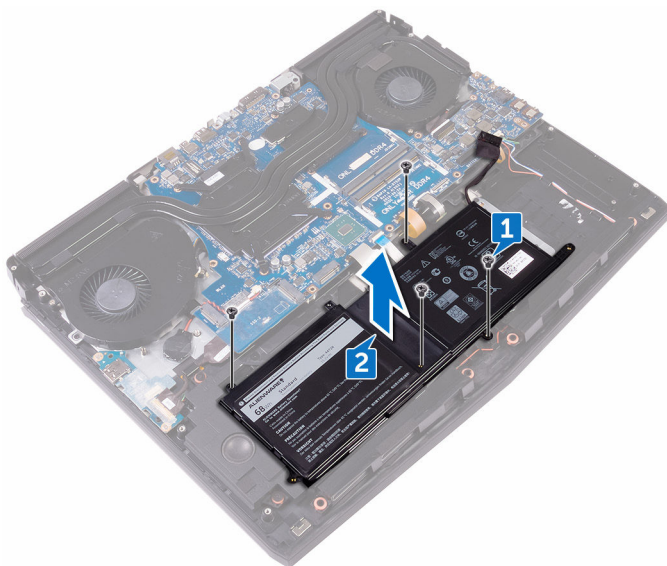
Forudsætninger

- 1 Fjern [bunddækslet](#).
- 2 Følg proceduren fra trin 1 til trin 4 i "[Fjernelse af harddisken](#)".
- 3 Fjern [trådløs-kortet](#).
- 4 Fjern [solid-state-drevet](#).
- 5 Fjern [det bageste I/O-dæksel](#).
- 6 Fjern [computerbunden](#).

Procedure

- 1 Fjern de fire skruer (M2.5x5) der fastgør batteriet til håndfladestøttemodulet.

2 Løft batteriet af håndfladestøttemodulet.



Sådan genmonteres batteriet



ADVARSEL: Før du arbejder med computerens indvendige dele, skal du læse de sikkerhedsinstruktioner, der fulgte med computeren, og følge trinene i [Før du arbejder med computerens indvendige dele](#). Efter du har arbejdet på computerens indvendige dele, følg vejledningen i [Efter du har udført arbejde på computerens indvendige dele](#). For flere oplysninger om bedste praksis for sikkerhed, se hjemmesiden Regulatory Compliance på www.dell.com/regulatory_compliance.


Procedure

- 1 Anbring vha. styremærkerne batteriet på håndfladestøttemodulet.
- 2 Ret skrue hullerne i batteriet ind med skrue hullerne i håndfladestøttemodulet.
- 3 Genmonter de fire skrue (M2.5x5) der fastgør batteriet til håndfladestøttemodulet.

Efterfølgende forudsætninger

- 1 Genmonter [computerbunden](#).
- 2 Genmonter det [bageste I/O-dæksel](#).
- 3 Genmonter [solid-state-drevet](#).
- 4 Genmonter [trådløs-kortet](#).
- 5 Følg proceduren fra trin 4 til trin 7 i "[Genmontering af harddisken](#)".
- 6 Genmonter [bunddækslet](#).

Fjernelse af berøringspladen

 **ADVARSEL:** Før du arbejder med computerens indvendige dele, skal du læse de sikkerhedsinstruktioner, der fulgte med computeren, og følge trinene i [Før du arbejder med computerens indvendige dele](#). Efter du har arbejdet på computerens indvendige dele, følg vejledningen i [Efter du har udført arbejde på computerens indvendige dele](#). For flere oplysninger om bedste praksis for sikkerhed, se hjemmesiden Regulatory Compliance på www.dell.com/regulatory_compliance.

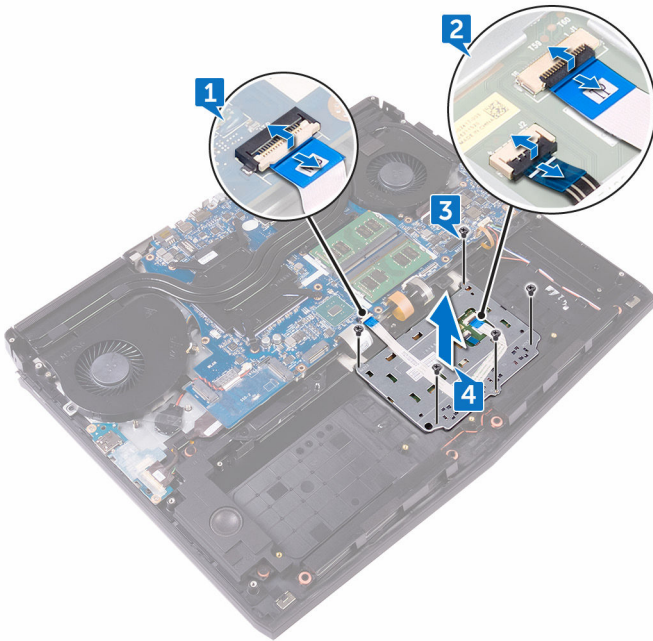
Forudsætninger

- 1 Fjern [bunddækslet](#).
- 2 Følg proceduren fra trin 1 til trin 4 i "[Fjernelse af harddisken](#)".
- 3 Fjern [trådløs-kortet](#).
- 4 Fjern [solid-state-drevet](#).
- 5 Fjern [det bageste I/O-dæksel](#).
- 6 Fjern [computerbunden](#).
- 7 Fjern [batteriet](#).

Procedure

- 1 Åbn låsen og frakobl kablet til berøringspladen fra systemkortet.
- 2 Åbn låsene og frakobl berøringspladekablet og berøringspladens knap kabel fra berøringspladen.
- 3 Fjern de fire skruer (M2x3), der fastgør berøringspladebeslaget til håndfladestøttemodulet.

4 Løft berøringspladebeslaget af håndfladestøttemodulet.



5 Løft berøringsplademodulet af håndfladestøttemodulet.



Genmontering af berøringspladen



ADVARSEL: Før du arbejder med computerens indvendige dele, skal du læse de sikkerhedsinstruktioner, der fulgte med computeren, og følge trinene i [Før du arbejder med computerens indvendige dele](#). Efter du har arbejdet på computerens indvendige dele, følg vejledningen i [Efter du har udført arbejde på computerens indvendige dele](#). For flere oplysninger om bedste praksis for sikkerhed, se hjemmesiden Regulatory Compliance på www.dell.com/regulatory_compliance.


Procedure

- 1 Placer berøringspladen på håndfladestøttemodulet ved hjælp af styremærkerne på håndfladestøtten.
- 2 Ret skruehullerne i berøringspladebeslaget ind med håndfladestøttemodulets skruehuller.
- 3 Genmonter de fem skruer (M2x3), der fastgør berøringspladebeslaget til håndfladestøttemodulet.
- 4 Skub berøringspladekablet og berøringspladens knækabel ind i deres respektive stik på berøringspladen, og luk låsene for at fastgøre kablerne.
- 5 Skub berøringspladens kabel ind i dets stik på systemkortet, og luk låsen for at fastgøre kablet.

Efterfølgende forudsætninger

- 1 Genmonter [batteriet](#).
- 2 Genmonter [computerbunden](#).
- 3 Genmonter det [bageste I/O-dæksel](#).
- 4 Genmonter [solid-state-drevet](#).
- 5 Genmonter [trådløs-kortet](#).
- 6 Følg proceduren fra trin 4 til trin 7 i "[Genmontering af harddisken](#)".
- 7 Genmonter [bunddækslet](#).

Fjernelse af tastaturet

 **ADVARSEL:** Før du arbejder med computerens indvendige dele, skal du læse de sikkerhedsinstruktioner, der fulgte med computeren, og følge trinene i [Før du arbejder med computerens indvendige dele](#). Efter du har arbejdet på computerens indvendige dele, følg vejledningen i [Efter du har udført arbejde på computerens indvendige dele](#). For flere oplysninger om bedste praksis for sikkerhed, se hjemmesiden Regulatory Compliance på www.dell.com/regulatory_compliance.

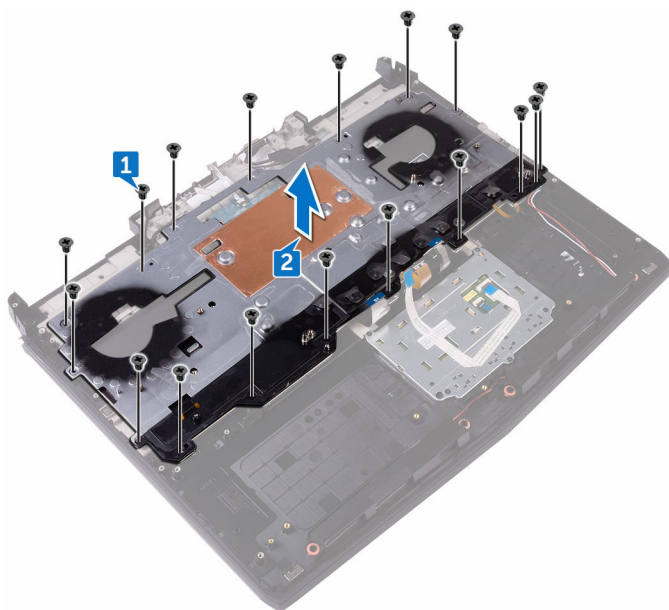
Forudsætninger

- 1 Fjern [bunddækslet](#).
- 2 Følg proceduren fra trin 1 til trin 4 i "[Fjernelse af harddisken](#)".
- 3 Fjern [trådløs-kortet](#).
- 4 Fjern [solid-state-drevet](#).
- 5 Fjern [hukommelsesmodulerne](#).
- 6 Fjern [det bageste I/O-dæksel](#).
- 7 Fjern [computerbunden](#).
- 8 Følg proceduren fra trin 1 til trin 21 i "[Fjernelse af systemkortet](#)".
- 9 Fjern [batteriet](#).

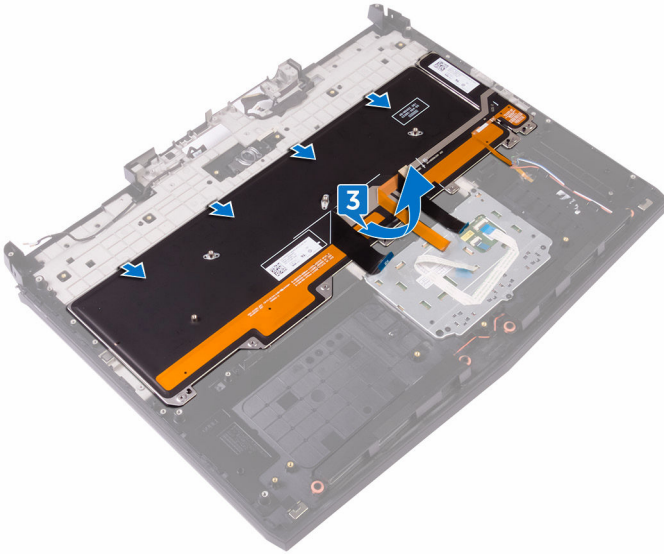
Procedure

- 1 Fjern de 17 skruer (M2x3) der fastgør tastaturbeslaget til håndfladestøttemodulet.


2 Løft tastaturbeslaget af håndfladestøttemodulet.



- 3** Løft tastaturet i en vinkel og fjern det fra tapperne på håndfladestøttemodul.



Sådan genmonteres tastaturet

 **ADVARSEL:** Før du arbejder med computerens indvendige dele, skal du læse de sikkerhedsinstruktioner, der fulgte med computeren, og følge trinene i [Før du arbejder med computerens indvendige dele](#). Efter du har arbejdet på computerens indvendige dele, følg vejledningen i [Efter du har udført arbejde på computerens indvendige dele](#). For flere oplysninger om bedste praksis for sikkerhed, se hjemmesiden Regulatory Compliance på www.dell.com/regulatory_compliance.

Procedure

 **FORSIGTIG:** Kontroller, at der ikke er kabler under tastaturet.

- 1 Skub tastaturet under tapperne på håndfladestøttemodulet.
- 2 Ret tastaturbeslagets skruehuller ind efter håndfladestøttemodulets skruehuller.
- 3 Genmonter håndfladestøttemodulets skruer (M2x3), der fastgør tastaturbeslaget til håndfladestøttemodulet.

Efterfølgende forudsætninger

- 1 Genmonter [batteriet](#).
- 2 Følg proceduren fra trin 2 til trin 15 i "[Genmontering af systemkortet](#)".
- 3 Genmonter [computerbunden](#).
- 4 Genmonter det [bageste I/O-dæksel](#).
- 5 Genmonter [hukommelsesmodulerne](#).
- 6 Genmonter [solid-state-drevet](#).
- 7 Genmonter [trådløs-kortet](#).
- 8 Følg proceduren fra trin 4 til trin 7 i "[Genmontering af harddisken](#)".
- 9 Genmonter [bunddækslet](#).

Sådan fjernes håndfladestøtten



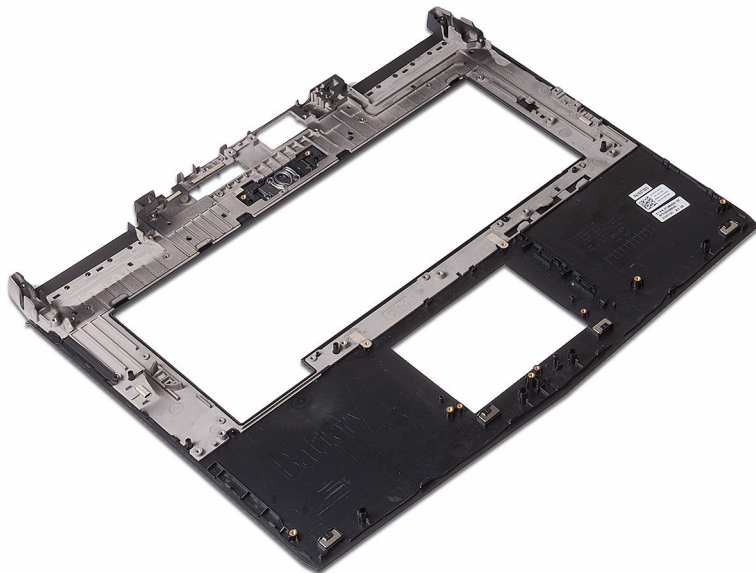
ADVARSEL: Før du arbejder med computerens indvendige dele, skal du læse de sikkerhedsinstruktioner, der fulgte med computeren, og følge trinene i [Før du arbejder med computerens indvendige dele](#). Efter du har arbejdet på computerens indvendige dele, følg vejledningen i [Efter du har udført arbejde på computerens indvendige dele](#). For flere oplysninger om bedste praksis for sikkerhed, se hjemmesiden Regulatory Compliance på www.dell.com/regulatory_compliance.

Forudsætninger

- 1 Fjern [bunddækslet](#).
- 2 Følg proceduren fra trin 1 til trin 4 i "[Fjernelse af harddisken](#)".
- 3 Fjern [trådløs-kortet](#).
- 4 Fjern [solid-state-drevet](#).
- 5 Fjern [det bageste I/O-dæksel](#).
- 6 Fjern [computerbunden](#).
- 7 Fjern [møntcellebatteriet](#).
- 8 Fjern [højtalerne](#).
- 9 Fjern [I/O-kortet](#).
- 10 Fjern [subwooferen](#).
- 11 Fjern [hukommelsesmodulerne](#).
- 12 Følg proceduren fra trin 1 til trin 21 i "[Fjernelse af systemkortet](#)".
- 13 Fjern [strømknapkortet](#).
- 14 Fjern [strømadapterporten](#).
- 15 Fjern [batteriet](#).
- 16 Fjern [berøringspladen](#).
- 17 Fjern [tastaturet](#).
- 18 Fjern [skærmmodulet](#).

Procedure

Efter at have gennemført alt det forudsatte, står vi tilbage med håndfladestøtten.



Sådan genmonteres håndfladestøtten



ADVARSEL: Før du arbejder med computerens indvendige dele, skal du læse de sikkerhedsinstruktioner, der fulgte med computeren, og følge trinene i [Før du arbejder med computerens indvendige dele](#). Efter du har arbejdet på computerens indvendige dele, følg vejledningen i [Efter du har udført arbejde på computerens indvendige dele](#). For flere oplysninger om bedste praksis for sikkerhed, se hjemmesiden Regulatory Compliance på www.dell.com/regulatory_compliance.

Procedure

Placer håndfladestøtten på en plan overflade.

Efterfølgende forudsætninger

- 1 Genmonter [skærmmodulet](#).
- 2 Genmonter [tastaturet](#).
- 3 Genmonter [berøringspladen](#).
- 4 Genmonter [batteriet](#).
- 5 Genmonter [strømadapterporten](#).
- 6 Genmonter [strømknapkortet](#).
- 7 Følg proceduren fra trin 2 til trin 15 i "[Genmontering af systemkortet](#)".
- 8 Genmonter [hukommelsesmodulerne](#).
- 9 Genmonter [subwooferen](#).
- 10 Genmonter [I/O-kortet](#).
- 11 Genmonter [højtalerne](#).
- 12 Genmonter [møntcellebatteriet](#).
- 13 Genmonter [computerbunden](#).
- 14 Genmonter det [bageste I/O-dæksel](#).
- 15 Genmonter [solid-state-drevet](#).
- 16 Genmonter [trådløs-kortet](#).

- 17 Følg proceduren fra trin 4 til trin 7 i "[Genmontering af harddisken](#)".
- 18 Genmonter [bunddækslet](#).

Sådan fjernes skærmmfacetten



ADVARSEL: Før du arbejder med computerens indvendige dele, skal du læse de sikkerhedsinstruktioner, der fulgte med computeren, og følge trinene i [Før du arbejder med computerens indvendige dele](#). Efter du har arbejdet på computerens indvendige dele, følg vejledningen i [Efter du har udført arbejde på computerens indvendige dele](#). For flere oplysninger om bedste praksis for sikkerhed, se hjemmesiden Regulatory Compliance på www.dell.com/regulatory_compliance.

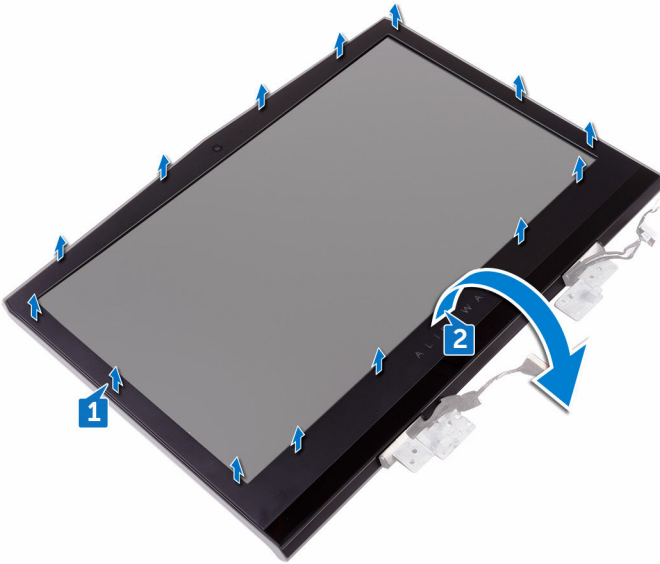
Forudsætninger

- 1 Fjern [bunddækslet](#).
- 2 Følg proceduren fra trin 1 til trin 4 i "[Fjernelse af harddisken](#)".
- 3 Fjern [trådløs-kortet](#).
- 4 Fjern [solid-state-drevet](#).
- 5 Fjern [hukommelsesmodulerne](#).
- 6 Fjern [det bageste I/O-dæksel](#).
- 7 Fjern [computerbunden](#).
- 8 Følg proceduren fra trin 1 til trin 21 i "[Fjernelse af systemkortet](#)".
- 9 Fjern [skærmmodulet](#).
- 10 Fjern [skærmhængslerne](#).

Procedure

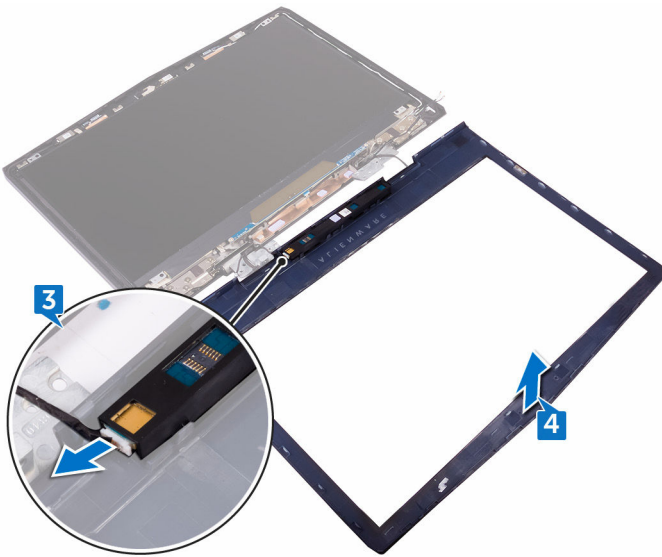
- 1 Lirk forsigtigt med fingerspidserne de inderste kanter på skærmmfacetten op.

-
- 2 Løft forsigtigt skærmpacetten og vend den om.



-
-
- 3 Frakobl tobii eye-tracker-kortets kabel fra tobii eye-tracker-modulet.

- 4 Løft skærmfacetten af skærmmodulet.



- 5 Fjern [tobii eye-tracker-modulet](#).

Sådan genmonteres skærmfacetten



ADVARSEL: Før du arbejder med computerens indvendige dele, skal du læse de sikkerhedsinstruktioner, der fulgte med computeren, og følge trinene i [Før du arbejder med computerens indvendige dele](#). Efter du har arbejdet på computerens indvendige dele, følg vejledningen i [Efter du har udført arbejde på computerens indvendige dele](#). For flere oplysninger om bedste praksis for sikkerhed, se hjemmesiden Regulatory Compliance på www.dell.com/regulatory_compliance.

Procedure

- 1 Genmonter [tobii eye-tracker-modulet](#).
- 2 Tilslut tobii eye-tracker-kortets kabel til tobii eye-tracker-modulet.
- 3 Vend forsigtigt skærmfacetten om.
- 4 Ret skærmfacetten ind med skærmens bagdæksel og antennemodul, og tryk forsigtigt skærmfacetten på plads.

Efterfølgende forudsætninger

- 1 Genmonter [skærmhængslerne](#).
- 2 Genmonter [skærmmodulet](#).
- 3 Følg proceduren fra trin 2 til trin 15 i "[Genmontering af systemkortet](#)".
- 4 Genmonter [computerbunden](#).
- 5 Genmonter det [bageste I/O-dæksel](#).
- 6 Genmonter [hukommelsesmodulerne](#).
- 7 Genmonter [solid-state-drevet](#).
- 8 Genmonter [trådløs-kortet](#).
- 9 Følg proceduren fra trin 4 til trin 7 i "[Genmontering af harddisken](#)".
- 10 Genmonter [bunddækslet](#).

Sådan fjernes tobii eye-tracker-modulet



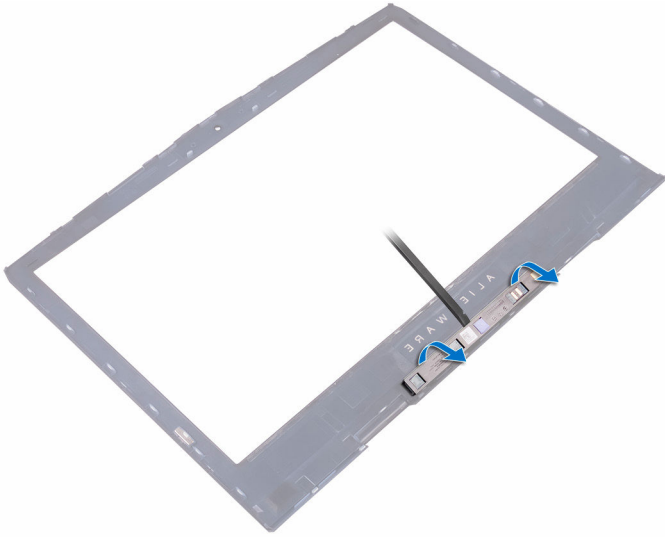
ADVARSEL: Før du arbejder med computerens indvendige dele, skal du læse de sikkerhedsinstruktioner, der fulgte med computeren, og følge trinene i [Før du arbejder med computerens indvendige dele](#). Efter du har arbejdet på computerens indvendige dele, følg vejledningen i [Efter du har udført arbejde på computerens indvendige dele](#). For flere oplysninger om bedste praksis for sikkerhed, se hjemmesiden Regulatory Compliance på www.dell.com/regulatory_compliance.

Forudsætninger

- 1 Fjern [bunddækslet](#).
- 2 Følg proceduren fra trin 1 til trin 4 i "[Fjernelse af harddisken](#)".
- 3 Fjern [trådløs-kortet](#).
- 4 Fjern [solid-state-drevet](#).
- 5 Fjern [hukommelsesmodulerne](#).
- 6 Fjern [det bageste I/O-dæksel](#).
- 7 Fjern [computerbunden](#).
- 8 Følg proceduren fra trin 1 til trin 21 i "[Fjernelse af systemkortet](#)".
- 9 Fjern [skærmmodulet](#).
- 10 Følg proceduren fra trin 1 til trin 3 i "[Fjernelse af skærmfacetten](#)".

Procedure

Brug en plastikpen til at lirke tobii eye-tracker-modulet af skærmfacetten.



Sådan genmonteres tobii eye-tracker-modulet



ADVARSEL: Før du arbejder med computerens indvendige dele, skal du læse de sikkerhedsinstruktioner, der fulgte med computeren, og følge trinene i [Før du arbejder med computerens indvendige dele](#). Efter du har arbejdet på computerens indvendige dele, følg vejledningen i [Efter du har udført arbejde på computerens indvendige dele](#). For flere oplysninger om bedste praksis for sikkerhed, se hjemmesiden Regulatory Compliance på www.dell.com/regulatory_compliance.

Procedure



BEMÆRK: Efter genmontering af Tobii eye-tracker-modulet, start EyeX-programmet med internetforbindelse for automatisk at opdatere firmwaren.

Placer tobii eye-tracker-modulet på skærmfacetten, ved hjælp af styremærkerne, og klik det på plads.

Efterfølgende forudsætninger

- 1 Følg proceduren fra trin 2 til trin 4 i "[Genmontering af skærmfacetten](#)".
- 2 Genmonter [skærmmodulet](#).
- 3 Følg proceduren fra trin 2 til trin 15 i "[Genmontering af systemkortet](#)".
- 4 Genmonter [computerbunden](#).
- 5 Genmonter det [bageste I/O-dæksel](#).
- 6 Genmonter [hukommelsesmodulerne](#).
- 7 Genmonter [solid-state-drevet](#).
- 8 Genmonter [trådløs-kortet](#).
- 9 Følg proceduren fra trin 4 til trin 7 i "[Genmontering af harddisken](#)".
- 10 Genmonter [bunddækslet](#).

Sådan fjernes logo-kortet



ADVARSEL: Før du arbejder med computerens indvendige dele, skal du læse de sikkerhedsinstruktioner, der fulgte med computeren, og følge trinene i [Før du arbejder med computerens indvendige dele](#). Efter du har arbejdet på computerens indvendige dele, følg vejledningen i [Efter du har udført arbejde på computerens indvendige dele](#). For flere oplysninger om bedste praksis for sikkerhed, se hjemmesiden Regulatory Compliance på www.dell.com/regulatory_compliance.

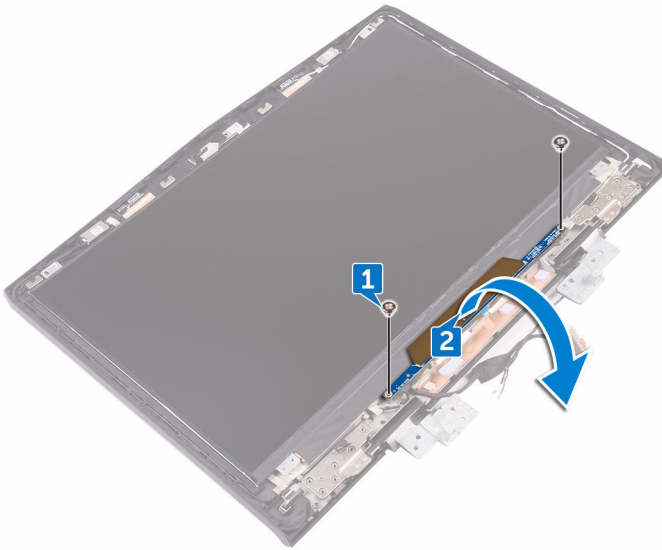
Forudsætninger

- 1 Fjern [bunddækslet](#).
- 2 Følg proceduren fra trin 1 til trin 4 i "[Fjernelse af harddisken](#)".
- 3 Fjern [trådløs-kortet](#).
- 4 Fjern [solid-state-drevet](#).
- 5 Fjern [det bageste I/O-dæksel](#).
- 6 Fjern [computerbunden](#).
- 7 Fjern [hukommelsesmodulerne](#).
- 8 Følg proceduren fra trin 1 til trin 21 i "[Fjernelse af systemkortet](#)".
- 9 Fjern [skærmmodulet](#).
- 10 Fjern [skærmfacetten](#).

Procedure

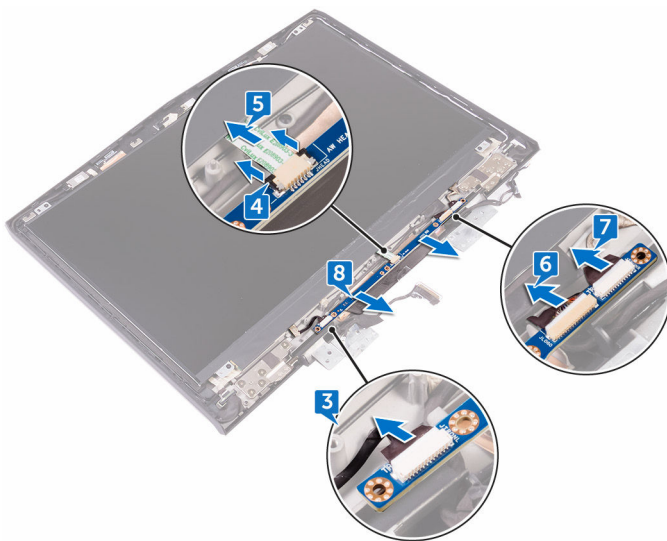
- 1 Fjern de to skruer (M2x3), der fastgør logo-kortet til skærmens bagdæksel og antennemodul.

- 2 Vend logo-kortet om.



- 3 Frakobl tron-lyskablet fra logo-kortet.
- 4 Træk i låsen, der fastgør Alien-kablet til logo-kortet.
- 5 Frakobl Alien-kablet fra logo-kortet.
- 6 Frakobl logo-kortets kabel fra logo-kortet.
- 7 Frakobl tron-lyskablet fra logo-kortet.

8 Løft logo-kortet af skærmens bagdæksel og antennemodul.



Sådan genmonteres logo-kortet



ADVARSEL: Før du arbejder med computerens indvendige dele, skal du læse de sikkerhedsinstruktioner, der fulgte med computeren, og følge trinene i [Før du arbejder med computerens indvendige dele](#). Efter du har arbejdet på computerens indvendige dele, følg vejledningen i [Efter du har udført arbejde på computerens indvendige dele](#). For flere oplysninger om bedste praksis for sikkerhed, se hjemmesiden Regulatory Compliance på www.dell.com/regulatory_compliance.

Procedure

- 1 Tilslut tron-lyskablerne, logo-kortkablet og Alien-kablet til logo-kortet.
- 2 Tryk på låsen, der fastgør Alien-kablet til logo-kortet.
- 3 Vend logo-kortet om.
- 4 Brug styremærkerne til at placere logo-kortet på skærmens bagdæksel og antennemodul.
- 5 Ret skruehullerne i logo-kortet ind med skruehullerne i skærmens bagdæksel og antennemodul.
- 6 Genmonter de to skruer (M2x3), der fastgør logo-kortet til skærmens bagdæksel og antennemodul.

Efterfølgende forudsætninger

- 1 Genmonter [skærmfacetten](#).
- 2 Genmonter [skærmmodul](#).
- 3 Følg proceduren fra trin 2 til trin 15 i "[Genmontering af systemkortet](#)".
- 4 Genmonter [hukommelsesmodulerne](#).
- 5 Genmonter [computerbunden](#).
- 6 Genmonter det [bageste I/O-dæksel](#).
- 7 Genmonter [solid-state-drevet](#).
- 8 Genmonter [trådløs-kortet](#).
- 9 Følg proceduren fra trin 4 til trin 7 i "[Genmontering af harddisken](#)".
- 10 Genmonter [bunddækslet](#).

Sådan fjernes skærmpanelet



ADVARSEL: Før du arbejder med computerens indvendige dele, skal du læse de sikkerhedsinstruktioner, der fulgte med computeren, og følge trinene i [Før du arbejder med computerens indvendige dele](#). Efter du har arbejdet på computerens indvendige dele, følg vejledningen i [Efter du har udført arbejde på computerens indvendige dele](#). For flere oplysninger om bedste praksis for sikkerhed, se hjemmesiden Regulatory Compliance på www.dell.com/regulatory_compliance.

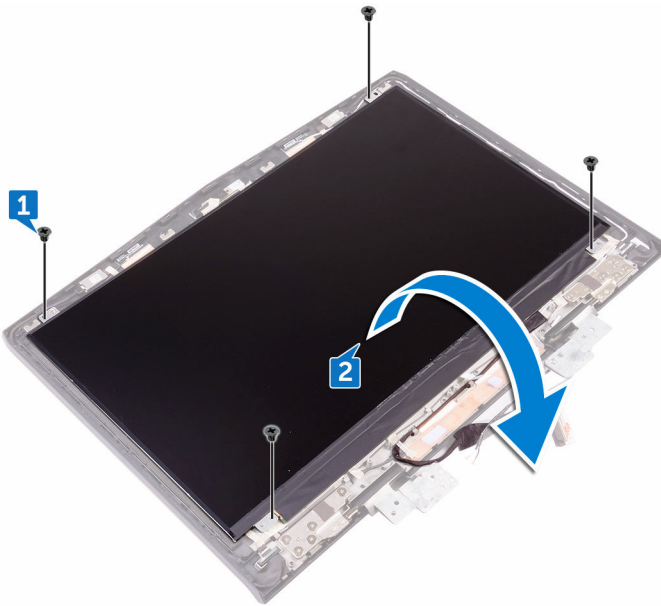
Forudsætninger

- 1 Fjern [bunddækslet](#).
- 2 Følg proceduren fra trin 1 til trin 4 i "[Fjernelse af harddisken](#)".
- 3 Fjern [trådløs-kortet](#).
- 4 Fjern [solid-state-drevet](#).
- 5 Fjern [hukommelsesmodulerne](#).
- 6 Fjern [det bageste I/O-dæksel](#).
- 7 Fjern [computerbunden](#).
- 8 Følg proceduren fra trin 1 til trin 21 i "[Fjernelse af systemkortet](#)".
- 9 Fjern [skærmmodulet](#).
- 10 Fjern [skærmfacetten](#).
- 11 Fjern [logo-kortet](#)

Procedure

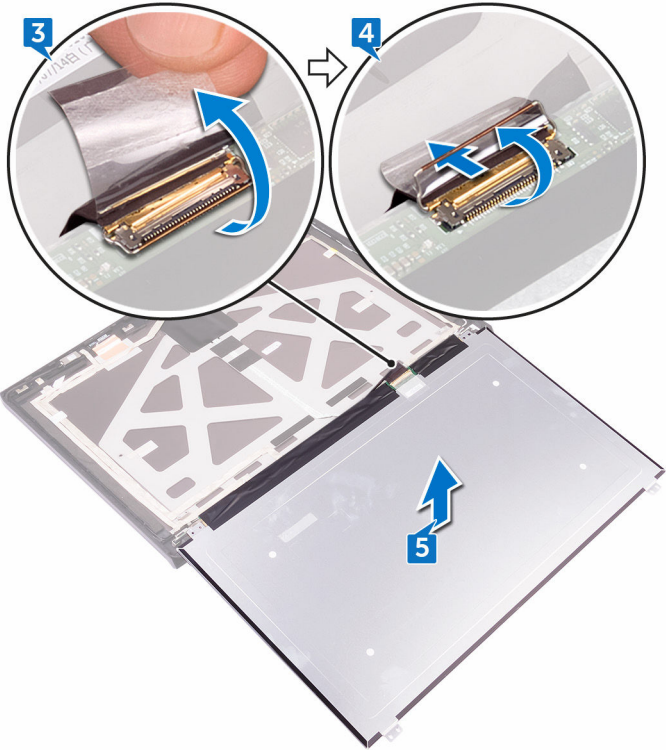
- 1 Fjern de fire skruer (M2x3), der fastgør skærmpanelet til skærmens bagdæksel og antennemodul.

-
- 2 Løft forsigtigt skærmpanelet og vend det om.




-
-
- 3 Pil tapen af, der fastgør skærmkablet til skærmpanelet.
- 4 Åbn låsen og frakobl skærmkablet fra skærmpanelet.

5 Løft skærmpanelet af skærmens bagdæksel og antennemodul.



Genmontering skærmpanelet

 **ADVARSEL:** Før du arbejder med computerens indvendige dele, skal du læse de sikkerhedsinstruktioner, der fulgte med computeren, og følge trinene i [Før du arbejder med computerens indvendige dele](#). Efter du har arbejdet på computerens indvendige dele, følg vejledningen i [Efter du har udført arbejde på computerens indvendige dele](#). For flere oplysninger om bedste praksis for sikkerhed, se hjemmesiden Regulatory Compliance på www.dell.com/regulatory_compliance.

Procedure

- 1 Skub skærmkablet ind i stikket på skærmpanelet, og luk låsen for at fastgøre kablet.
- 2 Påsæt tapen, der fastgør skærmkablet til skærmpanelet.
- 3 Vend skærmpanelet om, og anbring det forsigtigt på skærmens bagdæksel og antennemodul.
- 4 Ret skruehullerne i skærmpanelet ind med skruehullerne i skærmens bagdæksel og antennemodul.
- 5 Genmonter de fire skruer (M2x3), der fastgør skærmpanelet til skærmens bagdæksel og antennemodul.

Efterfølgende forudsætninger

- 1 Genmonter [logo-kortet](#)
- 2 Genmonter [skærmfacetten](#).
- 3 Genmonter [skærmmodulet](#).
- 4 Følg proceduren fra trin 2 til trin 15 i "[Genmontering af systemkortet](#)".
- 5 Genmonter [computerbunden](#).
- 6 Genmonter det [bageste I/O-dæksel](#).
- 7 Genmonter [hukommelsesmodulerne](#).
- 8 Genmonter [solid-state-drevet](#).
- 9 Genmonter [trådløs-kortet](#).
- 10 Følg proceduren fra trin 4 til trin 7 i "[Genmontering af harddisken](#)".

11 Genmonter [bunddækslet](#).

Sådan fjernes kameraet



ADVARSEL: Før du arbejder med computerens indvendige dele, skal du læse de sikkerhedsinstruktioner, der fulgte med computeren, og følge trinene i [Før du arbejder med computerens indvendige dele](#). Efter du har arbejdet på computerens indvendige dele, følg vejledningen i [Efter du har udført arbejde på computerens indvendige dele](#). For flere oplysninger om bedste praksis for sikkerhed, se hjemmesiden Regulatory Compliance på www.dell.com/regulatory_compliance.

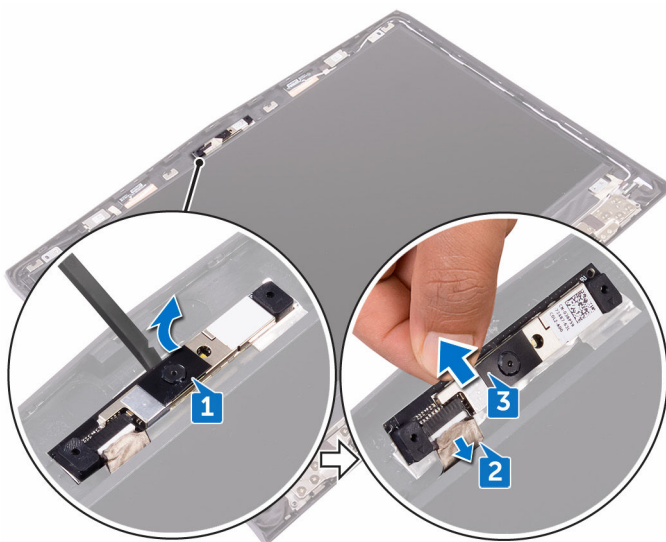
Forudsætninger

- 1 Fjern [bunddækslet](#).
- 2 Følg proceduren fra trin 1 til trin 4 i "[Fjernelse af harddisken](#)".
- 3 Fjern [trådløs-kortet](#).
- 4 Fjern [solid-state-drevet](#).
- 5 Fjern [det bageste I/O-dæksel](#).
- 6 Fjern [computerbunden](#).
- 7 Fjern [hukommelsesmodulerne](#).
- 8 Følg proceduren fra trin 1 til trin 21 i "[Fjernelse af systemkortet](#)".
- 9 Fjern [skærmmodulet](#).
- 10 Fjern [skærmfacetten](#).


Procedure

- 1 Brug en plastikpen til forsigtigt at lirke kameramodulet af skærmens bagdæksel og antennemodul.
- 2 Frakobl kamerakablet fra kameramodulet.

3 Løft kameramodul af skærmens bagdæksel og antennemodul.



Genplacering af kameraet

 **ADVARSEL:** Før du arbejder med computerens indvendige dele, skal du læse de sikkerhedsinstruktioner, der fulgte med computeren, og følge trinene i [Før du arbejder med computerens indvendige dele](#). Efter du har arbejdet på computerens indvendige dele, følg vejledningen i [Efter du har udført arbejde på computerens indvendige dele](#). For flere oplysninger om bedste praksis for sikkerhed, se hjemmesiden Regulatory Compliance på www.dell.com/regulatory_compliance.

Procedure

- 1 Tilslut kamerakablet til kameramodulet.
- 2 Brug styremærkerne til at placere kameramodulet på display bagdæksel og antennemodul.
- 3 Klæb kameramodulet på skærmens bagdæksel og antennemodul.

Efterfølgende forudsætninger

- 1 Genmonter [skærmfacetten](#).
- 2 Genmonter [skærmmodulet](#).
- 3 Følg proceduren fra trin 2 til trin 15 i "[Genmontering af systemkortet](#)".
- 4 Genmonter [hukommelsesmodulerne](#).
- 5 Genmonter [computerbunden](#).
- 6 Genmonter det [bageste I/O-dæksel](#).
- 7 Genmonter [solid-state-drevet](#).
- 8 Genmonter [trådløs-kortet](#).
- 9 Følg proceduren fra trin 4 til trin 7 i "[Genmontering af harddisken](#)".
- 10 Genmonter [bunddækslet](#).

Sådan fjernes skærmhængslerne



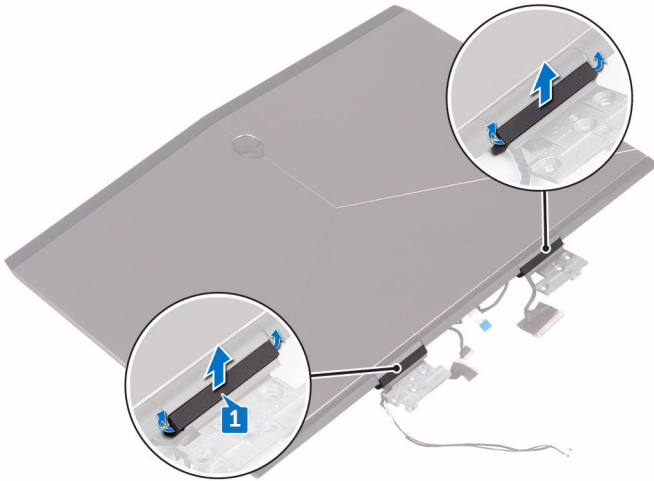
ADVARSEL: Før du arbejder med computerens indvendige dele, skal du læse de sikkerhedsinstruktioner, der fulgte med computeren, og følge trinene i [Før du arbejder med computerens indvendige dele](#). Efter du har arbejdet på computerens indvendige dele, følg vejledningen i [Efter du har udført arbejde på computerens indvendige dele](#). For flere oplysninger om bedste praksis for sikkerhed, se hjemmesiden Regulatory Compliance på www.dell.com/regulatory_compliance.

Forudsætninger

- 1 Fjern [bunddækslet](#).
- 2 Følg proceduren fra trin 1 til trin 4 i "[Fjernelse af harddisken](#)".
- 3 Fjern [trådløs-kortet](#).
- 4 Fjern [solid-state-drevet](#).
- 5 Fjern [det bageste I/O-dæksel](#).
- 6 Fjern [computerbunden](#).
- 7 Fjern [hukommelsesmodulerne](#).
- 8 Følg proceduren fra trin 1 til trin 21 i "[Fjernelse af systemkortet](#)".
- 9 Fjern [skærmmodulet](#).
- 10 Fjern [skærmfacetten](#).

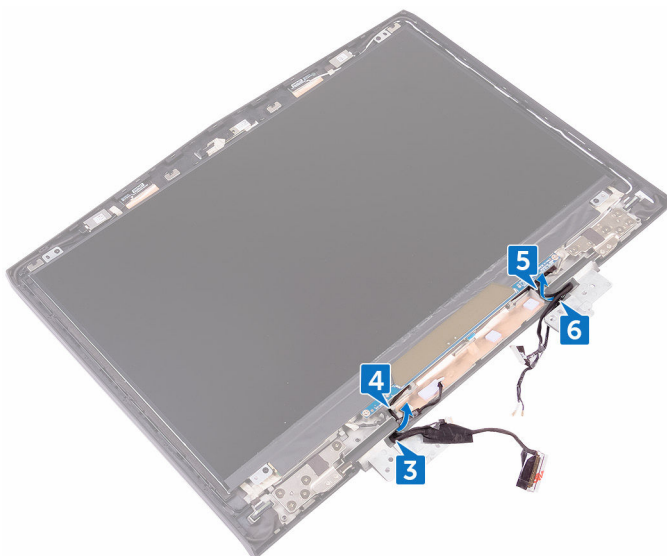
Procedure

- 1 Fjern hængselhætterne og løft dem af hængslerne.



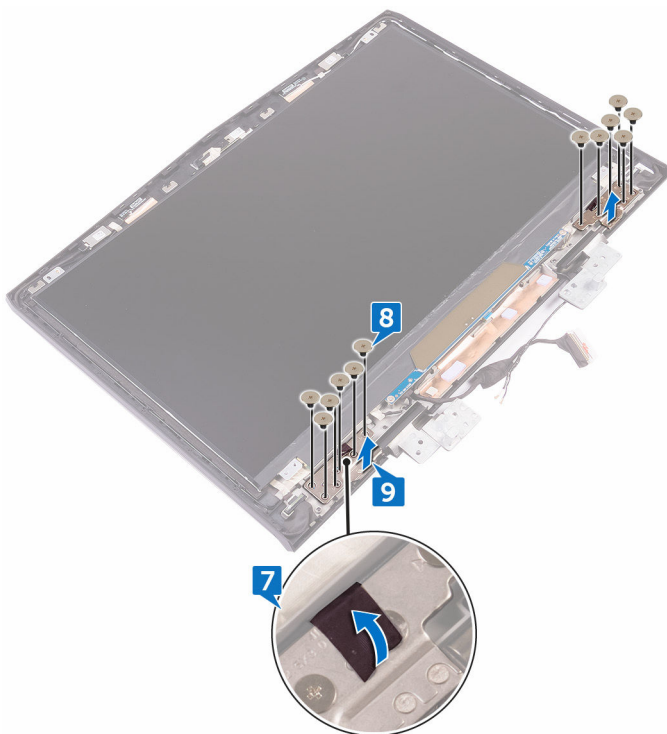
- 2 Vend skærmmodulet om.
- 3 Fjern skærmmkablet fra kabelkanalerne i skærmens bagdæksel og antennemodul.
- 4 Fjern tobii eye-tracker-kortkablet fra kabelkanalerne i skærmens bagdæksel og antennemodul.
- 5 Fjern logo-kortkablet fra kabelkanalerne i skærmens bagdæksel og antennemodul.

- 6 Fjern trådløs-antennekablerne fra kabelkanalerne i skærmens bagdæksel og antennemodul.



- 7 Pil tapen af, der fastgør skærmhængslet til skærmens bagdæksel og antennemodul.
- 8 Fjern de 12 skruer (M2.5x3), der fastgør hængslerne til skærmens bagdæksel og antennemodul.

9 Løft hængerne af skærmens bagdæksel og antennemodulet.



Sådan genmonteres skærmhængslerne



ADVARSEL: Før du arbejder med computerens indvendige dele, skal du læse de sikkerhedsinstruktioner, der fulgte med computeren, og følge trinene i [Før du arbejder med computerens indvendige dele](#). Efter du har arbejdet på computerens indvendige dele, følg vejledningen i [Efter du har udført arbejde på computerens indvendige dele](#). For flere oplysninger om bedste praksis for sikkerhed, se hjemmesiden Regulatory Compliance på www.dell.com/regulatory_compliance.

Procedure

- 1 Ret skruehullerne i skærmhængslerne ind med skruehullerne i skærmens bagdæksel og antennemodul.
- 2 Genmonter de 12 skruer (M2.5x3), der fastgør skærmhængslerne til skærmens bagdæksel og antennemodul.
- 3 Genmonter tapen, der fastgør skærmhængslet til skærmens bagdæksel og antennemodul.
- 4 Fremfør antennekablerne, strømknappkortkablet, logo-kortkablet, tobii eye-tracker-kortkablet, og skærmkablet igennem kabelkanalerne i display bagdæksel og antennemodul.
- 5 Vend skærmmodulet om.
- 6 Anbring hængelskapperne på skærmhængslerne, og tryk dem ned på plads.

Efterfølgende forudsætninger

- 1 Genmonter [skærmfacetten](#).
- 2 Genmonter [skærmmodulet](#).
- 3 Følg proceduren fra trin 2 til trin 15 i "[Genmontering af systemkortet](#)".
- 4 Genmonter [hukommelsesmodulerne](#).
- 5 Genmonter [computerbunden](#).
- 6 Genmonter det [bageste I/O-dæksel](#).
- 7 Genmonter [solid-state-drevet](#).

- 8 Genmonter [trådløs-kortet](#).
- 9 Følg proceduren fra trin 4 til trin 7 i "[Genmontering af harddisken](#)".
- 10 Genmonter [bunddækslet](#).

Fjernelse af skærmens bagdæksel og antennemodulet



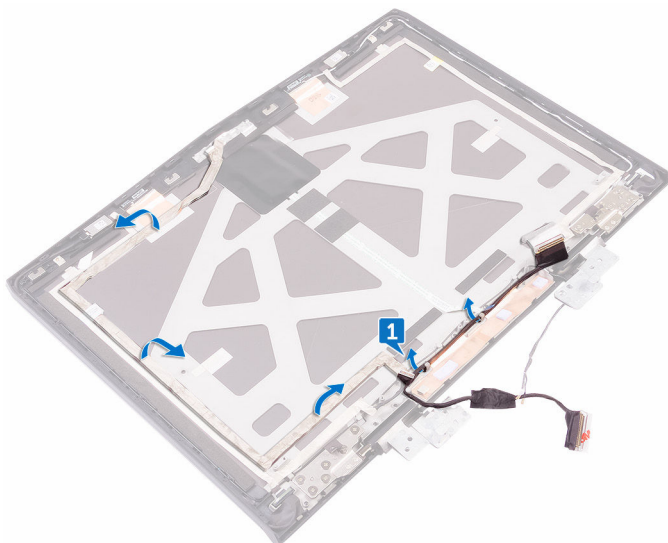
ADVARSEL: Før du arbejder med computerens indvendige dele, skal du læse de sikkerhedsinstruktioner, der fulgte med computeren, og følge trinene i [Før du arbejder med computerens indvendige dele](#). Efter du har arbejdet på computerens indvendige dele, følg vejledningen i [Efter du har udført arbejde på computerens indvendige dele](#). For flere oplysninger om bedste praksis for sikkerhed, se hjemmesiden Regulatory Compliance på www.dell.com/regulatory_compliance.

Forudsætninger

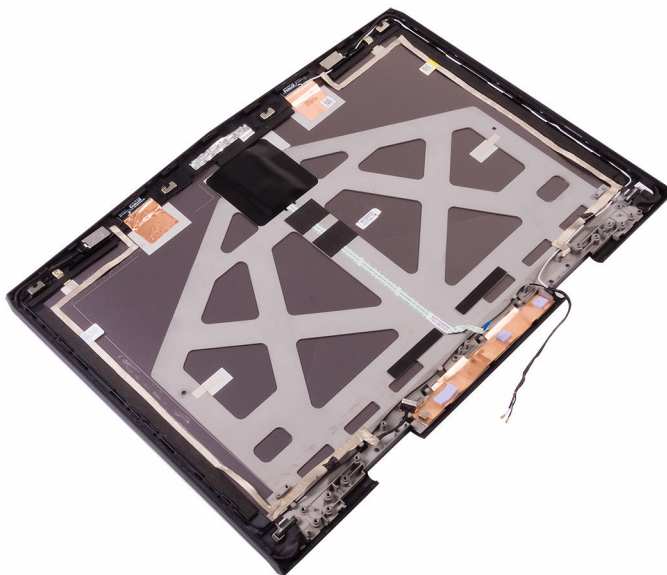
- 1 Fjern [bunddækslet](#).
- 2 Fjern [trådløs-kortet](#).
- 3 Følg proceduren fra trin 1 til trin 3 i "[Fjernelse af harddisken](#)".
- 4 Fjern [solid-state-drevet](#).
- 5 Fjern [det bageste I/O-dæksel](#).
- 6 Fjern [computerbunden](#).
- 7 Fjern [batteriet](#).
- 8 Fjern [hukommelsesmodulerne](#).
- 9 Følg proceduren fra trin 1 til trin 21 i "[Fjernelse af systemkortet](#)".
- 10 Fjern [skærmmodulet](#).
- 11 Fjern [skærmfacetten](#).
- 12 Fjern [kameraet](#).
- 13 Fjern [logo-kortet](#).
- 14 Fjern [skærmpanelet](#).
- 15 Fjern [skærmhængslerne](#).

Procedure

- 1 Pil skærmerkablet, logo-kortkablet og kamerakablet af skærmens bagdæksel og antennemodul.



- 2 Efter at have gennemført de ovenfor beskrevne trin, står du tilbage med skærmens bagdæksel og antennemodul.



Genmontering af skærmens bagdæksel og antennemodulet



ADVARSEL: Før du arbejder med computerens indvendige dele, skal du læse de sikkerhedsinstruktioner, der fulgte med computeren, og følge trinene i [Før du arbejder med computerens indvendige dele](#). Efter du har arbejdet på computerens indvendige dele, følg vejledningen i [Efter du har udført arbejde på computerens indvendige dele](#). For flere oplysninger om bedste praksis for sikkerhed, se hjemmesiden Regulatory Compliance på www.dell.com/regulatory_compliance.

Procedure

- 1 Placer skærmens bagdæksel og antennemodulet på en plan, ren overflade.
- 2 Påklæb skærmkablet, logo-kortkablet og kamerakablet til skærmens bagdæksel og antennemodul.

Efterfølgende forudsætninger

- 1 Genmonter [skærmhængslerne](#).
- 2 Genmonter [skærmpanelet](#).
- 3 Genmonter [logo-kortet](#)
- 4 Genmonter [kameraet](#).
- 5 Genmonter [skærmfacetten](#).
- 6 Genmonter [skærmmodulet](#).
- 7 Følg proceduren fra trin 2 til trin 15 i "[Genmontering af systemkortet](#)".
- 8 Genmonter [hukommelsesmodulerne](#).
- 9 Genmonter [batteriet](#).
- 10 Genmonter [computerbunden](#).
- 11 Genmonter det [bageste I/O-dæksel](#).
- 12 Genmonter [solid-state-drevet](#).
- 13 Følg proceduren fra trin 4 til trin 6 i "[Genmontering af harddisken](#)".
- 14 Genmonter [trådløs-kortet](#).

15 Genmonter [bunddækslet](#).

Oversigt over BIOS

BIOS styrer datastrømmen mellem computerens operativsystem og de tilsluttede enheder, så som harddisk, videoadapter, tastatur, mus og printer.

Sådan åbnes BIOS-installationsprogrammet

- 1 Tænd for, eller genstart computeren.
- 2 Tryk på F2 når DELL-logoet vises på skærmen, for at åbne BIOS-installationsprogrammet.
Du kan ændre de brugerdefinerede indstillinger i BIOS-installationsprogrammet.

Sådan tidsindstilles tastesequenser

Tastaturet er ikke den første enhed der initialiseres ved BIOS-opstartprogrammet. Som følge heraf vil tastaturet låses, hvis du trykker på en tastaturtast for tidligt. I dette tilfælde vil der vises en tastaturfejlmeldelse på skærmen, og du kan ikke genstarte din computer med Ctrl+Alt+Del-tastekombinationen.

For at undgå at tastaturet låses, skal du vente til tastaturet er helt initialiseret. Tastaturet er initialiseret hvis et af følgende optræder:

- Tastaturindikatoren blinker.
- Prompten "F2=Setup" vises i skærmens øverste højre hjørne under opstart.

Indstillinger i systeminstallationsmenuen



BEMÆRK: Afhængigt af computeren og de installerede enheder er det muligvis ikke alle elementer i dette afsnit, der vises.

Tabel 3. Systeminstallationsindstillinger—Hovedmenu


Main (Overordnet)	
System Time	Viser den aktuelle tid i formatet tt:mm:ss.
System Date	Viser den aktuelle dato i formatet mm/dd/åååå
BIOS Version	Viser BIOS-version.
Product Name	Viser computerens modelnummer.
Service Tag	Viser computerens servicemærke.
Asset Tag	Viser computerens aktivkode.
CPU Type	Viser processortypen.
CPU Speed	Viser processorhastigheden.
CPU ID	Viser processorens identifikationskode.
CPU L1 Cache	Viser processorens L1-cache-lagerstørrelse.
CPU L2 Cache	Viser processorens L2-cache-lagerstørrelse.
CPU L3 Cache	Viser processorens L3-cache-lagerstørrelse.
Integrated Graphics	Viser den integrerede grafik.
Discrete Graphics 1	Viser det første diskrete grafik kort installeret på din computer.
First HDD	Viser typen af harddisk installeret.
Second HDD	Viser typen af sekundær installeret harddisk.
Third HDD	Viser typen af tredje installerede harddisk.
Fourth HDD	Viser typen af fjerde installerede harddisk.
M.2 PCIe SSD-1	Viser typen af det primært installerede SSD.

Main (Overordnet)



M.2 PCIe SSD-2	Viser typen af det sekundært installerede SSD.
M.2 PCIe SSD-3	Viser typen af det tredje installerede SSD.

Tabel 4. Systeminstallationsindstillinger—Avanceret menu

Advanced (Avanceret)

Intel(R) SpeedStep Technology	Lader dig aktivere eller deaktivere Intel (R) SpeedStep-teknologien.  BEMÆRK: Hvis den er aktiveret, bliver processorens clockhastighed og kernespænding justeret dynamisk baseret på processorbelastningen. Standard: Enabled (Aktiveret)
Virtualization	Lader dig aktivere eller deaktivere Intels virtualiseringsteknologi. Standard: Enabled (Aktiveret)
VT for Direct I/O	Angiver, om en VMM (virtual machine monitor) kan udnytte de ekstra hardwarefunktioner, der kommer med Intel Virtualization Technology for Direct I/O.
Integrated NIC	Lader dig aktivere eller deaktivere den integrerede LAN-controller. Standard: Enabled (Aktiveret)
USB Emulation	Lader dig aktivere eller deaktivere USB-emuleringsfunktionen. Denne funktion definerer hvordan BIOS, i tilfælde af et manglende USB-bevidst operativsystem, håndterer USB-enheder. USB-emulering er altid aktiveret under POST.

Advanced (Avanceret)

	 BEMÆRK: Du kan ikke starte nogen type af USB-enhed (diskette, harddisk eller hukommelsesnøgle), når denne funktion er slået fra.
USB PowerShare	Standard: Enabled (Aktiveret) Gør det muligt at oplade USB-enheder, når computeren er slukket eller er i standby. Standard: Enabled (Aktiveret)
USB Wake Support	Med denne indstilling kan du aktivere USB-enheder til at vække computeren fra standby, eller deaktivere understøtning af USB-vækkefunktioner.
	 BEMÆRK: Hvis USB PowerShare er aktiveret, vil en enhed, der er tilsluttet USB PowerShare-stikket, muligvis ikke vække computeren.
SATA Operation	Standard: Disabled (Deaktiveret) Lader dig konfigurere den integrerede SATA harddisk-controllers driftstilstand. Standard: AHCI
Adapter Warnings	Gør det muligt at vælge om computeren skal vise advarselsmeddelelser, når du bruger AC-adaptore, der ikke understøttes af din computer. Standard: Enabled (Aktiveret)
Function Key Behavior	Gør det muligt at indstille en funktionstast eller multimedietast til en standardfunktionsmåde. Standard: Function key (Funktionstast)

Advanced (Avanceret)

Express Charge	Gør det muligt at oplade dit computerbatteri ved standardopladning eller ekspresopladning. Standard: Express Charge (Ekspresopladning)
Touchpad Backlight	Lader dig konfigurere indstillingerne for berøringspladens baggrundslys.
Battery Health	Viser batteriets tilstand.
Intel Software Guard Extensions	Lader dig aktivere eller deaktivere Intel Software Guard Extensions. Standard: Disabled (Deaktiveret)
BIOS Recovery	Denne indstilling gør det muligt for brugerne at gendanne visse beskadigede BIOS-forhold fra en gendannelsesfil på brugerens primære harddisk Standard: Enabled (Aktiveret)
Performance Options (Ydelsesindstillinger)	

SupportAssist System Resolution (SupportAssist-systemopløsning)

Auto OS Recovery Threshold	Styrer det automatiske start-flow for SupportAssist System Resolution Console og for Dells OS-genoprettelsesværktøj.
----------------------------	----------------------------------------------------------------------------------------------------------------------

Tabel 5. Systeminstallationsindstillinger—Sikkerhedsmenu

Security (Sikkerhed)

Unlock Setup Status	Viser hvis konfigurationsstatus er oplåst.
Admin Password Status	Viser om administratoradgangskoden er slettet eller indstillet. Standard: Not Set (Ikke indstillet)

Security (Sikkerhed)

System password Status	Viser om systemadgangskode er slettet eller indstillet. Standard: Not Set (Ikke indstillet)
HDD password Status	Viser om HDD-adgangskoden er slettet eller indstillet. Standard: Not Set (Ikke indstillet)
Admin Password	Tillader dig at indstille administratoradgangskoden. Administratoradgangskoden styrer adgang til systemets installationshjælpeprogram.
System Password	Tillader dig at indstille systemadgangskoden. Systemadgangskoden styrer adgang til computeren under opstart.
HDD password	Gør det muligt at indstille, ændre eller slette harddiskadgangskoden.
Password Change	Lader dig tillade eller nægte ændringer af systemadgangskode eller HDD-adgangskode. Standard: Permitted (Tilladt)
Computrace	Aktiverer eller deaktiverer grænsefladen til BIOS-modulet i den valgfrie Computrace Service fra Absolute Software.
Firmware TPM	
UEFI Capsule Firmware Updates	Aktiverer eller deaktiverer BIOS-opdateringer gennem UEFI capsule-opdateringspakker.

Table 6. Systeminstallationsindstillinger—Startmenu

Boot (Start)	
Boot List Option	Viser de tilgængelige startindstillinger.
File Browser Add Boot Option	Gør det muligt at tilføje startindstillingerne.
File Browser Del Boot Option	Gør det muligt at slette startindstillingerne.
Secure Boot	Aktiverer eller deaktiverer funktionen sikker start.
Legacy Option ROMs	Lader dig aktivere eller deaktivere indlæsning af ældre ROM'er.
Boot Option Priorities	Viser opstartsrekkefølgen.
Boot Option #1	Viser den første tilgængelige startindstilling.
Boot Option #2	Viser den anden tilgængelige startindstilling.
Boot Option #3	Viser den tredje tilgængelige startindstilling.

Table 7. Systeminstallationsindstillinger—Afslutmenu

Exit (Afslut)	
Save Changes and Reset	Lader dig afslutte systeminstallationsmenuen og gemme dine ændringer.
Discard Changes and Reset	Lader dig forlade system setup (systeminstallationsmenuen) og indlæser tidligere værdier for alle system setup (systeminstallationsindstillinger).
Restore Defaults	Lader dig gendanne standardværdier for alle systeminstallationsindstillinger.
Discard Changes	Lader dig indlæse tidligere værdier for alle systeminstallationsindstillinger.

Exit (Afslut)

Save Changes

Lader dig gemme ændringerne for alle systeminstallationsindstillinger.

Rydning af glemte adgangskoder


Kontakt Dells tekniske support for at få slettet en glemt adgangskode, se www.dell.com/contactdell.

Rydning af CMOS-indstillinger

- 1 Fjern [bunddækslet](#).
- 2 Fjern [batteriet](#).
- 3 Fjern [møntcellebatteriet](#).
- 4 Vent i et minut.
- 5 Genmonter [møntcellebatteriet](#).
- 6 Genmonter [batteriet](#).
- 7 Genmonter [bunddækslet](#).

Sådan opdateres BIOS'en

Du skal muligvis opdatere BIOS, når der er en opdatering tilgængelig, eller når du genmonterer systemkortet. Opdatering af BIOS:

- 1 Tænd computeren
- 2 Gå til www.dell.com/support.
- 3 Klik på **Product Support (Produktsupport)**, indtast din computers servicemærke og klik på **Submit (Send)**.
 **BEMÆRK: Hvis du ikke har servicemærket, brug autodetekteringsfunktionen eller gennemse din computermodel manuelt.**
- 4 Klik på **Drivers & downloads** → **Find it myself (Finder det selv)**.
- 5 Vælg det operativsystem der er installeret på din computer.
- 6 Rul ned gennem siden og udvid **BIOS**.
- 7 Klik på **Download** for at hente den seneste BIOS-version til computeren.

- 8 Efter hentning er afsluttet, naviger til mappen hvor du gemte BIOS-opdateringsfilen.
- 9 Dobbeltklik på BIOS-opdateringsfilens ikon og følg vejledningen på skærmen.

Startmenu

Denne computer inkluderer en engangs-startmenu. Ved at bruge denne funktion kan du ændre rækkefølgen for de enheder, som din computer forsøger at starte fra, fx CD-ROM, harddisk eller netværk.

Startmenuforbedringer

Startmenuens forbedringer er som følger:

- **Easier Access (Nemmere adgang)** — Tryk på F12 for at åbne startvalgsmenuen.
- **User Prompting (Bruger-prompt)** — Brugeren promptes om at bruge en tast på BIOS-skærmen.
- **Diagnostics Options (Diagnosticeringsindstillinger)** — Startmenuen inkluderer ePSA-diagnosticeringsindstillinger.

Diagnosics (Diagnosticering)

Strøm- og batteristatusindikator: Viser status for strøm og batteriopladning.

Konstant ravgul – Computeren kører på batteri, og batteriet er mindre end 10 % opladet.

Brugerdefineret farve (AC-drift) – Strømadapteren er tilsluttet, og batteriet er helt opladet.

Brugerdefineret farve (Batteridrift) – Computeren kører på batteri, og batteriet er mere end 10 % opladet.

Brugerdefineret farve (Pulsering) – Computeren er i slumretilstand.

Slukket – Computer er i dvaletilstand, eller er slukket.

Strøm- og batteristatusindikatorerne blinker rødt og blåt samtidig med biphoder, der indikerer fejl.

F.eks. strøm- og batteristatusindikatoren blinker rødt to gange efterfulgt af en pause, herefter blinker den blåt tre gange efterfulgt af en pause. Dette 2,3 mønster fortsætter indtil der slukkes for computeren, mønstret indikerer, at ingen hukommelse eller RAM er registreret.

Følgende skema viser forskellige lysmønstre, og hvad de betyder.

Table 8. Diagnosics (Diagnosticering)

Indikatormønster	Problembeskrivelse
2,1	CPU-fejl
2,2	Systemkort: BIOS- og ROM-fejl
2,3	Ingen hukommelse eller RAM registreret
2,4	Hukommelse- eller RAM-fejl
2,5	Ugyldig hukommelse installeret
2,6	Fejl på systemkort eller chipsæt
2,7	LCD-fejl
3,1	CMOS-batterisvigt
3,2	PCI-/videokortfejl
3,3	Gendannelsesafbildning ikke fundet

Indikatormønster	Problembeskrivelse
3,4	Gendannelsesafbildning fundet men ugyldig

Kamerastatusindikator: Viser om kameraet er i brug.

- Konstant hvid – Kameraet er i brug.
- Slukket – Kameraet er ikke i brug.

Caps Lock-statusindikator: Viser om Caps Lock er aktiveret eller deaktiveret.

- Konstant hvid – Caps Lock er aktiveret.
- Slukket – Caps Lock er deaktiveret.

Netværksportindikator: Viser netværksaktivitet.

- Slukket – Ingen netværksforbindelse.
- Konstant grøn – 10 Mbps-forbindelse.
- Konstant orange – 100 Mbps-forbindelse.
- Konstant gul – 1.000 Mbps-forbindelse.
- Flimrer gult – Netværksaktivitet.

Rekvirere hjælp og kontakte Alienware

Selv-hjælpsressourcer

Du kan få oplysninger og hjælp til Alienware-produkter og services ved at bruge disse online selv-hjælpsressourcer:

Tabel 9. Alienware-produkter og online selv-hjælpsressourcer

Information om Alienwares produkter og services

www.alienware.com

Dell Help & Support app (Dell Hjælp & Support-app)



Kom i gang-app



For at få adgang til hjælp

I Windows-søgning, skriv **Hjælp og support**, og tryk på **Enter**.

Online-hjælp til operativsystem

www.dell.com/support/windows
www.dell.com/support/linux

Tobii Eye-tracker og Tobii Eye-tracking

www.tobii.com

VR-support

www.dell.com/VRsupport

Fejlfindingsinformation, brugermanualer, installationsvejledning, produktspecifikationer, teknisk hjælpe-blogs, drivere, software-opdateringer, osv.

www.alienware.com/gamingservices

Videoler der giver dig instruktioner trin for trin for servicering af din computer.

www.youtube.com/alienwareservices

Kontakt til Alienware

For at kontakte Alienwares salg, tekniske support, eller kundeservice, se www.alienware.com.



BEMÆRK: Tilgængeligheden varierer for de enkelte lande og produkter, og nogle services findes muligvis ikke i dit land.



BEMÆRK: Hvis ikke du har en aktiv internetforbindelse, kan du finde kontaktinformation på din faktura, pakkens mærkat eller Dells produktkatalog.