

Ενισχυτής γραφικών της Alienware Οδηγός χρήστη

Μοντέλο σύμφωνα με τους κανονισμούς:
Z01G
Τύπος σύμφωνα με τους κανονισμούς:
Z01G001

A L I E N W A R E™ 

Σημείωση, προσοχή και προειδοποίηση



ΣΗΜΕΙΩΣΗ: Η ΣΗΜΕΙΩΣΗ υποδεικνύει σημαντικές πληροφορίες που σας βοηθούν να χρησιμοποιείτε καλύτερα τον υπολογιστή σας.



ΠΡΟΣΟΧΗ: Η ΠΡΟΣΟΧΗ υποδηλώνει είτε πιθανή βλάβη στο υλισμικό είτε απώλεια δεδομένων και υποδεικνύει τον τρόπο με τον οποίο μπορείτε να αποφύγετε το πρόβλημα.



ΠΡΟΕΙΔΟΠΟΙΗΣΗ: Η ΠΡΟΕΙΔΟΠΟΙΗΣΗ υποδεικνύει ότι υπάρχει το ενδεχόμενο να προκληθεί υλική ζημιά, τραυματισμός ή θάνατος.

Copyright © 2014 Dell Inc. Με επιφύλαξη κάθε νόμιμου δικαιώματος. Το προϊόν προστατεύεται από τη νομοθεσία των ΗΠΑ και τη διεθνή νομοθεσία για τα πνευματικά δικαιώματα και την πνευματική ιδιοκτησία. Η ονομασία Dell™ και το λογότυπο της Dell είναι εμπορικά σήματα της Dell Inc. στις ΗΠΑ και/ή στη δικαιοδοσία άλλων χωρών. Όλα τα άλλα σήματα και όλες οι άλλες ονομασίες που μνημονεύονται στο έγγραφο ενδέχεται να είναι εμπορικά σήματα των αντίστοιχων εταιρειών τους.

Πίνακας περιεχομένων

Πριν από την εκτέλεση εργασιών στο εσωτερικό του ενισχυτή γραφικών της Alienware.....	5
Προτού ξεκινήσετε	5
Οδηγίες για θέματα ασφάλειας.....	5
Συνιστώμενα εργαλεία.....	7
Μετά την εκτέλεση εργασιών στο εσωτερικό του ενισχυτή γραφικών της Alienware.....	8
Όψεις.....	9
Μπροστινή όψη.....	9
Πίσω όψη.....	10
Καλώδιο κάρτας γραφικών.....	11
Προδιαγραφές.....	12
Χρήση του ενισχυτή γραφικών της Alienware.....	14
Εγκατάσταση της κάρτας γραφικών.....	15
Αφαίρεση της κάρτας γραφικών.....	22
Ρύθμιση του ενισχυτή γραφικών της Alienware.....	28
Ο υπολογιστής είναι ενεργοποιημένος.....	31
Αποσύνδεση ενισχυτή γραφικών της Alienware... 	32
Εναλλακτικές μέθοδοι αποσύνδεσης του ενισχυτή γραφικών της Alienware.....	33
Χρήση συντόμευσης πληκτρολογίου.....	34

Χρήση του κουμπιού αποσύνδεσης στο καλώδιο της κάρτας γραφικών.....	34
Ρυθμίσεις κουμπιού αποσύνδεσης.....	35
Εγκατάσταση του λογισμικού για τον ενισχυτή γραφικών της Alienware.....	36
Αντιμέτωπιση προβλημάτων.....	38
Λήψη βοήθειας και επικοινωνία με την Alienware.....	39
Πόροι αυτοβοήθειας.....	39
Επικοινωνία με την Alienware.....	40

Πριν από την εκτέλεση εργασιών στο εσωτερικό του ενισχυτή γραφικών της Alienware



ΠΡΟΣΟΧΗ: Για να μην πάθουν ζημιά τα εξαρτήματα και οι κάρτες, φροντίστε να τα κρατάτε από τα άκρα τους και μην αγγίζετε τις ακίδες και τις επαφές τους.



ΣΗΜΕΙΩΣΗ: Οι εικόνες που θα βρείτε στο έγγραφο ενδέχεται να διαφέρουν από τη συσκευή σας ανάλογα με τη συνδεσμολογία που παραγγείλατε.

Προτού ξεκινήσετε








- 1 Αποσυνδέστε τη συσκευή σας και όλες τις προσαρτημένες συσκευές από τις ηλεκτρικές τους πρίζες.
- 2 Αποσυνδέστε από τη συσκευή σας όλα τα καλώδια όπως καλώδια τηλεφώνου, δικτύου και ούτω καθεξής.
- 3 Αποσυνδέστε από τη συσκευή σας όλες τις προσαρτημένες περιφερειακές συσκευές, π.χ. πληκτρολόγιο, ποντίκι, οθόνη και ούτω καθεξής.

Οδηγίες για θέματα ασφάλειας

Για να προστατέψετε τη συσκευή σας από ενδεχόμενη ζημιά και να διασφαλίσετε την ατομική σας προστασία, ακολουθήστε τις παρακάτω κατευθυντήριες οδηγίες για θέματα ασφάλειας.



ΠΡΟΕΙΔΟΠΟΙΗΣΗ: Διαβάστε τις οδηγίες που παραλάβατε μαζί με τη συσκευή σας και αφορούν θέματα ασφάλειας προτού εκτελέσετε οποιαδήποτε εργασία στο εσωτερικό της. Για περισσότερες άριστες πρακτικές σε θέματα ασφάλειας, ανατρέξτε στην αρχική σελίδα του ιστοτόπου για τη συμμόρφωση προς τις κανονιστικές διατάξεις στη διεύθυνση dell.com/regulatory_compliance.

-  **ΠΡΟΕΙΔΟΠΟΙΗΣΗ:** Αποσυνδέστε όλες τις πηγές ισχύος προτού ανοίξετε το κάλυμμα ή τα πλαίσια της συσκευής. Αφού τελειώσετε τις εργασίες στο εσωτερικό της συσκευής, επανατοποθετήστε όλα τα καλύμματα και τα πλαίσια και όλες τις βίδες προτού τη συνδέσετε στην πηγή ισχύος.
-  **ΠΡΟΣΟΧΗ:** Για να μην πάθει ζημιά η συσκευή, διασφαλίστε ότι η επιφάνεια στην οποία θα εκτελέσετε τις εργασίες είναι επίπεδη και καθαρή.
-  **ΠΡΟΣΟΧΗ:** Για να μην πάθουν ζημιά τα εξαρτήματα και οι κάρτες, φροντίστε να τα κρατάτε από τα άκρα τους και μην αγγίζετε τις ακίδες και τις επαφές τους.
-  **ΠΡΟΣΟΧΗ:** Μόνο εξουσιοδοτημένος τεχνικός συντήρησης επιτρέπεται να αφαιρεί το κάλυμμα της συσκευής και να αποκτά πρόσβαση σε οποιοδήποτε από τα εσωτερικά της εξαρτήματα. Ανατρέξτε στις οδηγίες για θέματα ασφάλειας αν χρειάζεστε ολοκληρωμένες πληροφορίες σχετικά με τις προφυλάξεις ασφάλειας, την εκτέλεση εργασιών στο εσωτερικό της συσκευής σας και την προστασία από ηλεκτροστατική εκφόρτιση.
-  **ΠΡΟΣΟΧΗ:** Προτού αγγίξετε οτιδήποτε στο εσωτερικό της συσκευής σας, γειωθείτε αγγίζοντας κάποια άβαφη μεταλλική επιφάνεια, όπως το μέταλλο στην πίσω πλευρά της συσκευής. Την ώρα που εργάζεστε, φροντίστε να αγγίζετε κατά διαστήματα μια άβαφη μεταλλική επιφάνεια ώστε να φεύγει ο στατικός ηλεκτρισμός που μπορεί να προκαλέσει βλάβη στα εσωτερικά εξαρτήματα.
-  **ΠΡΟΣΟΧΗ:** Για να αποσυνδέσετε ένα καλώδιο, τραβήξτε το από το βύσμα ή από την κατάλληλη γλωττίδα και μην τραβάτε το ίδιο το καλώδιο. Ορισμένα καλώδια έχουν συνδέσμους με γλωττίδες ασφαλείας ή πεταλούδες που πρέπει να αποδεσμεύσετε προτού τα αποσυνδέσετε. Όταν αποσυνδέετε καλώδια, φροντίστε να τα κρατάτε καλά ευθυγραμμισμένα για να μη λυγίσουν οι ακίδες των συνδέσμων. Όταν συνδέετε καλώδια, φροντίστε να προσανατολίζετε και να ευθυγραμμίζετε σωστά τις θύρες και τους συνδέσμους.
-  **ΠΡΟΣΟΧΗ:** Για να αποσυνδέσετε ένα καλώδιο δικτύου, βγάλτε πρώτα το βύσμα του από τη συσκευή σας και ύστερα βγάλτε το άλλο βύσμα του από τη συσκευή δικτύου.

Συνιστώμενα εργαλεία

Για τις διαδικασίες που αναφέρει το έγγραφο μπορεί να απαιτούνται τα εξής εργαλεία:

- Σταυροκατσάβιδο

Μετά την εκτέλεση εργασιών στο εσωτερικό του ενισχυτή γραφικών της Alienware



ΠΡΟΣΟΧΗ: Αν αφήσετε σκόρπιες ή χαλαρωμένες βίδες μέσα στη συσκευή σας, μπορεί να πάθει σοβαρότατη ζημιά.

- 1 Επανατοποθετήστε όλες τις βίδες και βεβαιωθείτε ότι δεν έχουν μείνει κάποιες σκόρπιες μέσα στη συσκευή σας.
- 2 Συνδέστε κάθε εξωτερική συσκευή, περιφερειακή συσκευή και καλώδιο που αφαιρέσατε προτού εκτελέσετε εργασίες στη συσκευή σας.
- 3 Επανατοποθετήστε κάθε κάρτα πολυμέσων, δίσκο και άλλο εξάρτημα που αφαιρέσατε προτού εκτελέσετε εργασίες στη συσκευή σας.
- 4 Συνδέστε τη συσκευή σας και όλες τις προσαρτημένες συσκευές στις ηλεκτρικές τους πρίζες.
- 5 Θέστε τη συσκευή σας σε λειτουργία.

Όψεις

Το τρέχον κεφάλαιο παραθέτει τις δυνατότητες τις οποίες έχετε στη διάθεσή σας στον ενισχυτή γραφικών της Alienware που διαθέτετε.

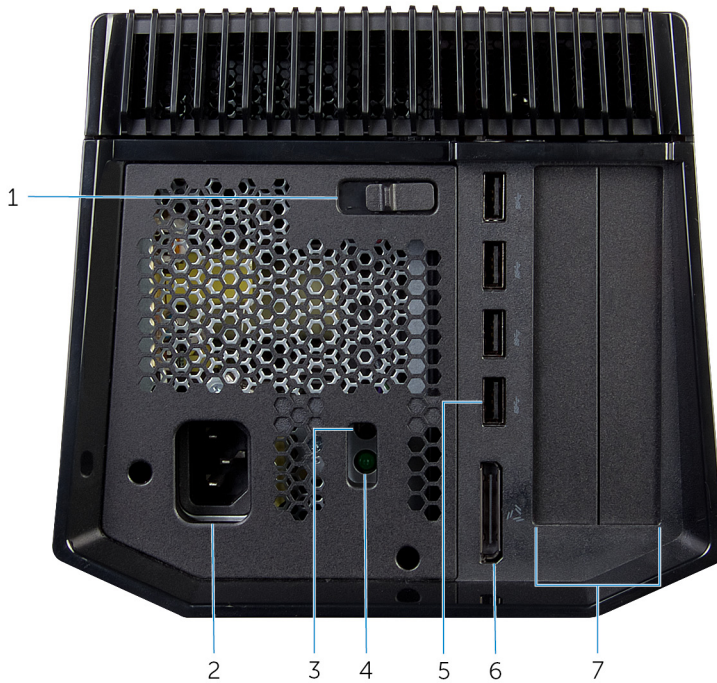
Μπροστινή όψη



1 Λυχνία λογότυπου AlienHead/
κατάστασης σύνδεσης

2 Ετικέτα εξυπηρέτησης/Ετικέτες
ρυθμιστικών φορέων

Πίσω όψη



- | | | | |
|---|----------------------------------|---|---|
| 1 | Μάνταλο αποδέσμευσης | 2 | Θύρα τροφοδοσίας |
| 3 | Κουμπί διαγνωστικών τροφοδοτικού | 4 | Λυχνία κατάστασης τροφοδοτικού |
| 5 | Θύρες USB 3.0 (4) | 6 | Εξωτερική θύρα καλωδίου κάρτας γραφικών |
| 7 | Υποδοχή κάρτας γραφικών | | |

Καλώδιο κάρτας γραφικών



1 Συνδετήρες αποδέσμευσης (2)
3 Λυχνία κατάστασης σύνδεσης

2 Κουμπί αποσύνδεσης
4 Καλώδιο κάρτας γραφικών

Προδιαγραφές

Διαστάσεις και βάρος

Πλάτος	138 χιλιοστά (5,43 ίντσες)
Ύψος	150 χιλιοστά (5,9 ίντσες)
Βάθος	375 χιλιοστά (14,76 ίντσες)

Θύρες και σύνδεσμοι

Εξωτερικά:

USB	Θύρες USB 3.0 (4)
Βίντεο	Μία εξωτερική θύρα καλωδίου κάρτας γραφικών

Εσωτερικά:

Κάρτα γραφικών	Υποδοχή κάρτας γραφικών
----------------	-------------------------

Περιβάλλον συσκευής

Δυνατότητα Προδιαγραφή

Περιοχή τιμών θερμοκρασίας:

Λειτουργία	0°C έως 40°C (32°F έως 104°F)
Αποθήκευση	-40°C έως 65°C (-40°F έως 149°F)

Σχετική υγρασία (μέγιστη):

Λειτουργία	10% έως 90% (χωρίς συμπύκνωση)
Αποθήκευση	0% έως 95% (χωρίς συμπύκνωση)

Δόνηση (μέγιστη):

Λειτουργία	0,66 GRMS
Αποθήκευση	1,3 GRMS

Πλήγμα (μέγιστο):

Περιβάλλον συσκευής

Δυνατότητα**Προδιαγραφή**

Λειτουργία

110 G

Αποθήκευση

160 G

Υψόμετρο:

Λειτουργία

–15,2 μέτρα έως 3048 μέτρα (–50 πόδια έως 10.000 πόδια)

Αποθήκευση

–15,2 μέτρα έως 10.668 μέτρα (–50 πόδια έως 35.000 πόδια)

Επίπεδο
αερομεταφερόμενων
ρύπωνG1 όπως καθορίζει το πρότυπο ISA-
S71.04-1985

Χρήση του ενισχυτή γραφικών της Alienware

Στην τρέχουσα ενότητα θα βρείτε τις διαδικασίες εγκατάστασης και απεγκατάστασης της κάρτας γραφικών.



ΠΡΟΕΙΔΟΠΟΙΗΣΗ: Αποσυνδέστε όλα τα καλώδια προτού εκτελέσετε εργασίες στο εσωτερικό της συσκευής σας.

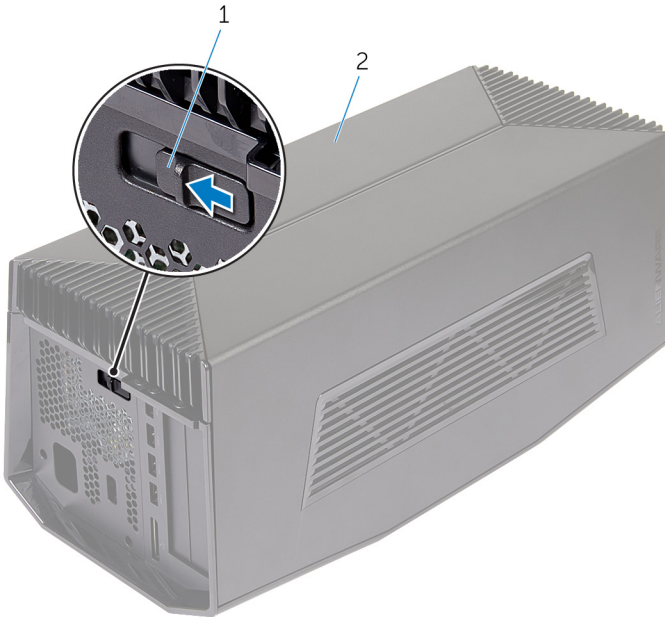


ΠΡΟΣΟΧΗ: Μεταχειριστείτε τα εξαρτήματα με προσοχή. Πιάστε την κάρτα γραφικών από τα άκρα της.

Εγκατάσταση της κάρτας γραφικών

 ΣΗΜΕΙΩΣΗ: Η κάρτα γραφικών πωλείται χωριστά.

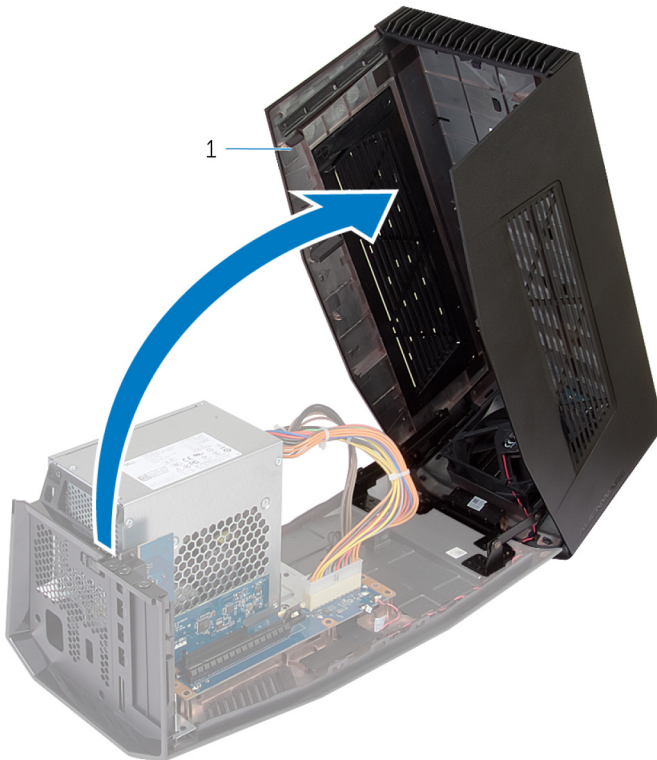
- 1 Μετακινήστε συρτά το μάνταλο αποδέσμευσης για να αποδεσμευτεί το κάλυμμα.



1 μάνταλο αποδέσμευσης


2 κάλυμμα

- 2 Σηκώστε το κάλυμμα και ανοίξτε όσο το δυνατόν περισσότερο.

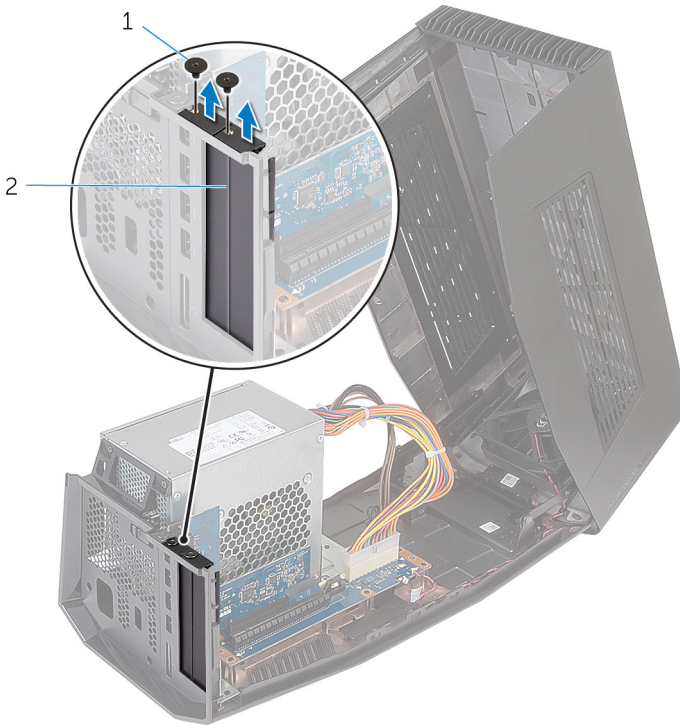


1 κάλυμμα

- 3 Αφαιρέστε τις βίδες που συγκρατούν τις ενδιάμεσες διατάξεις της κάρτας γραφικών στο πλαίσιο του υπολογιστή.

 **ΣΗΜΕΙΩΣΗ:** Αφαιρέστε μόνο τη μία ενδιάμεση διάταξη αν πρόκειται να εγκαταστήσετε κάρτα γραφικών μονού πλάτους.

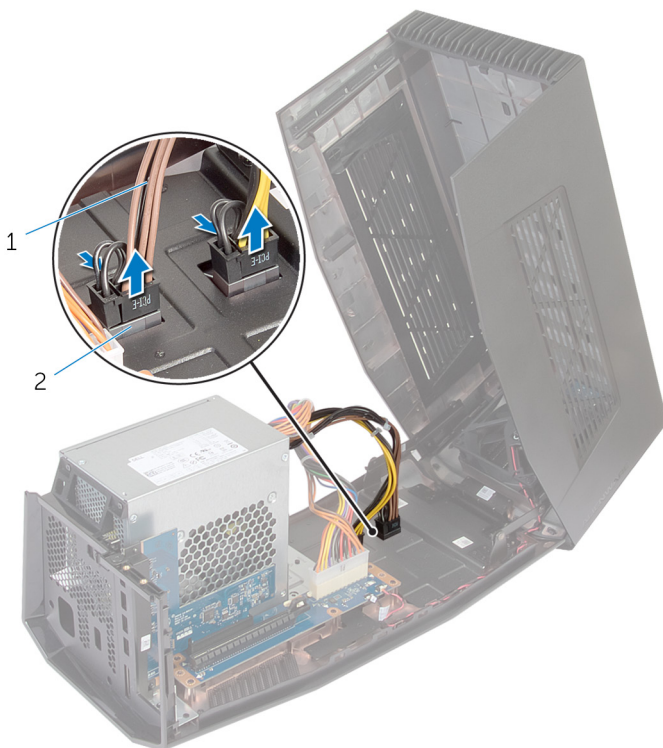
- 4 Σηκώστε τις ενδιάμεσες διατάξεις της κάρτας γραφικών και απομακρύνετέ τις από το πλαίσιο του υπολογιστή.



1 βίδες (2)

2 ενδιάμεσες διατάξεις κάρτας γραφικών (2)

- 5** Αποσυνδέστε τα καλώδια τροφοδοσίας από τις υποδοχές τους στη συσκευή.

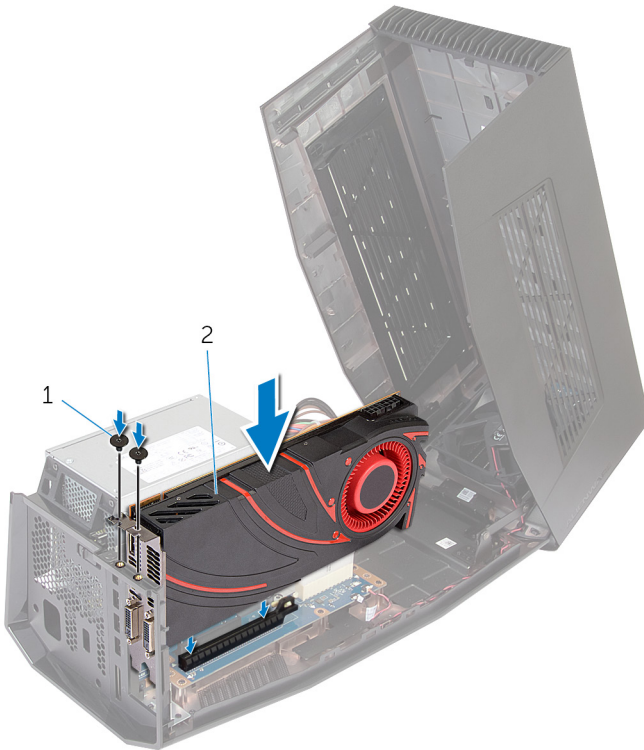


1 καλώδια τροφοδοσίας (2)

2 υποδοχές (2)

- 6** Ευθυγραμμίστε τον σύνδεσμο πάνω στην κάρτα γραφικών με την υποδοχή πάνω στην πλακέτα συστήματος και πιέστε την κάρτα προς τα κάτω τόσο ώστε να κλειδώσει στη σωστή της θέση.


- 7 Επανατοποθετήστε τις βίδες που συγκρατούν την κάρτα γραφικών στο πλαίσιο του υπολογιστή.

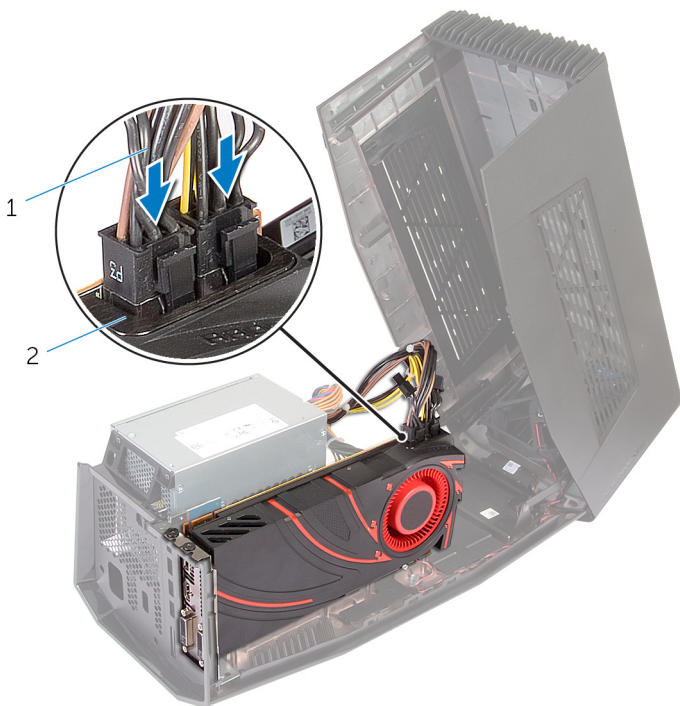


1 βίδες (2)

2 κάρτα γραφικών

- 8 Συνδέστε τα καλώδια τροφοδοσίας στους συνδέσμους τους επάνω στην κάρτα γραφικών.

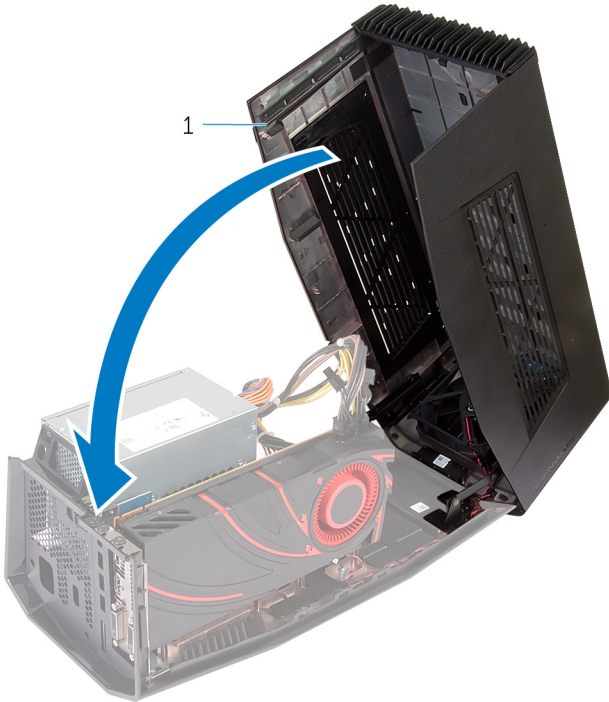
 **ΣΗΜΕΙΩΣΗ:** Η θέση των συνδέσμων των καλωδίων τροφοδοσίας ενδέχεται να είναι διαφορετική στη δική σας κάρτα γραφικών.



1 καλώδια τροφοδοσίας (2)

2 σύνδεσμοι καλωδίων τροφοδοσίας (2)

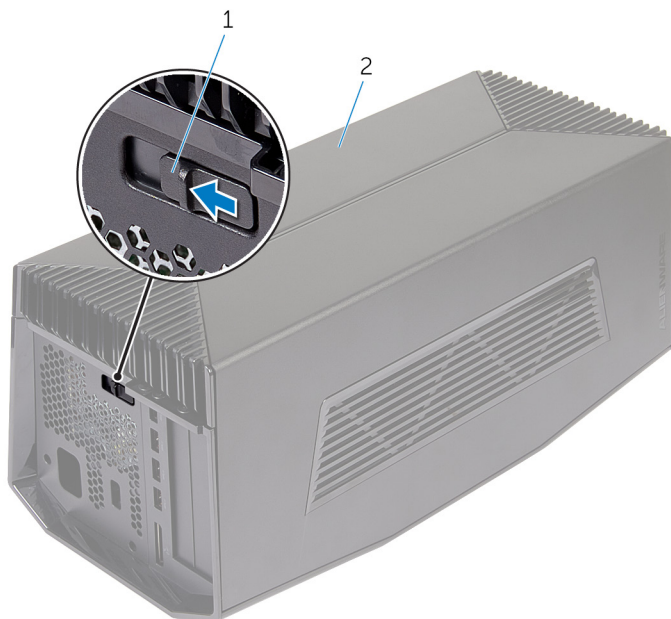
- 9 Κλείστε το κάλυμμα και πιέστε το προς τα κάτω τόσο ώστε να κλειδώσει στη σωστή του θέση.



1 κάλυμμα

Αφαίρεση της κάρτας γραφικών

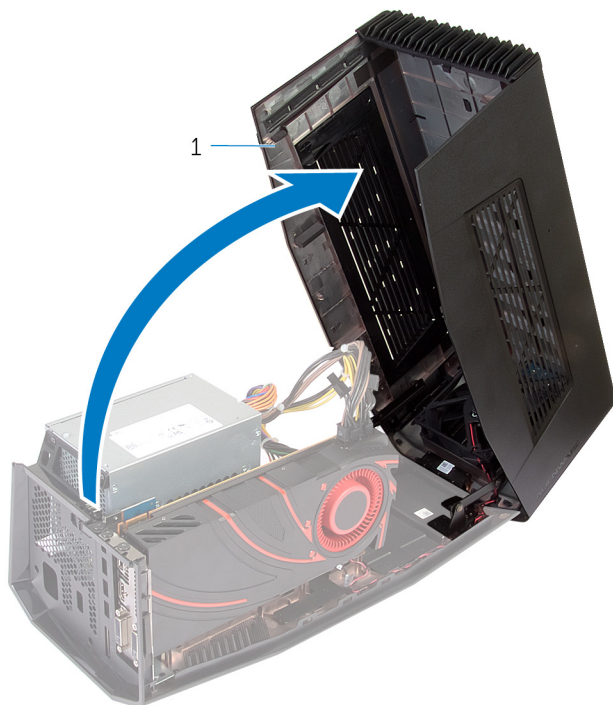
- 1 Μετακινήστε συρτά το μάνταλο αποδέσμευσης για να αποδεσμευτεί το κάλυμμα.



1 μάνταλο αποδέσμευσης

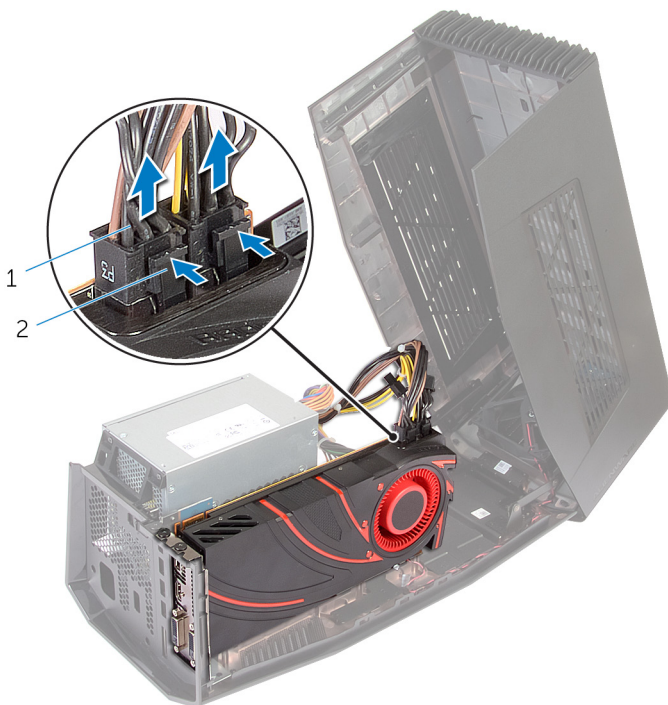
2 κάλυμμα

2 Σηκώστε το κάλυμμα και ανοίξτε όσο το δυνατόν περισσότερο.



1 κάλυμμα

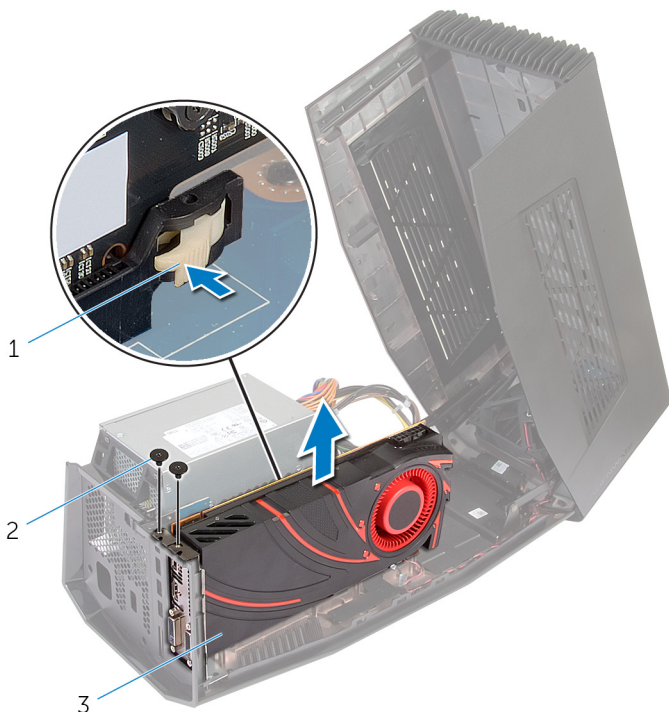
- 3** Πιέστε τις γλωττίδες και αποσυνδέστε τα καλώδια τροφοδοσίας από την κάρτα γραφικών.



1 καλώδια τροφοδοσίας (2) 2 γλωττίδες (2)

- 4** Αφαιρέστε τις βίδες που συγκρατούν την κάρτα γραφικών στο πλαίσιο του υπολογιστή.
- 5** Πιέστε το μάνταλο αποδέσμευσης για να αποδεσμεύσετε την κάρτα γραφικών από την υποδοχή της στην πλακέτα συστήματος.

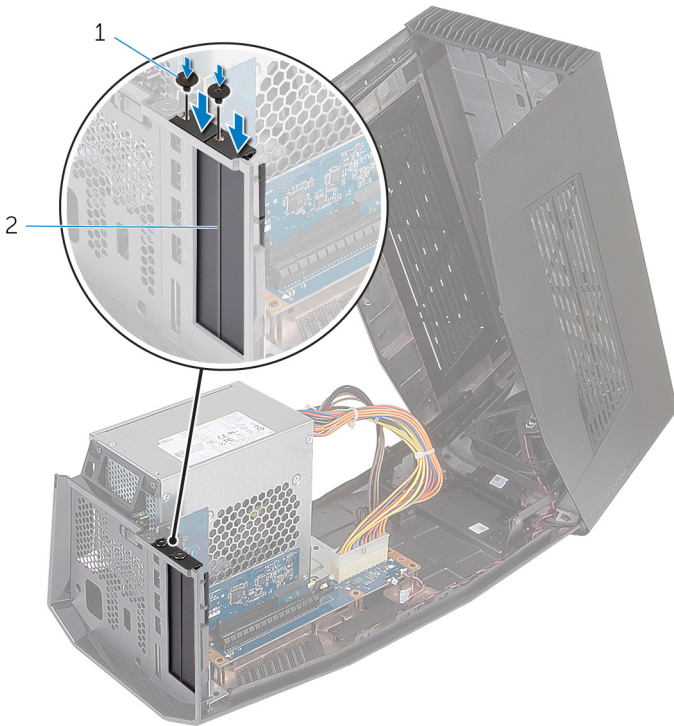
- 6** Σηκώστε την κάρτα γραφικών και απομακρύνετε την από το πλαίσιο του υπολογιστή.



- 1 μάνταλο αποδέσμευσης 2 βίδες (2)
3 κάρτα γραφικών

- 7** Περάστε συρτά τις ενδιάμεσες διατάξεις της κάρτας γραφικών μέσα στις υποδοχές τους επάνω στην κάρτα γραφικών.
- 8** Επανατοποθετήστε τις βίδες που συγκρατούν τις ενδιάμεσες διατάξεις της κάρτας γραφικών στο πλαίσιο του υπολογιστή.

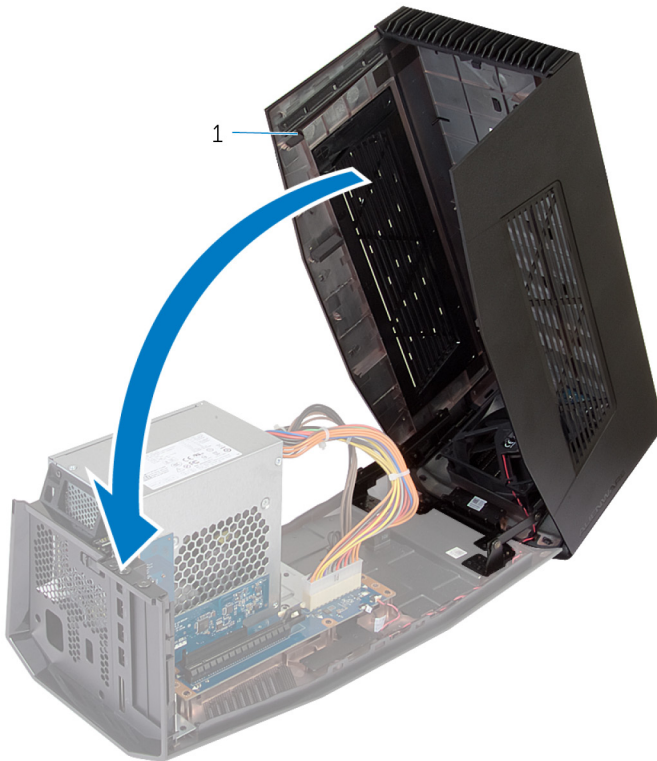
9 Συνδέστε τα καλώδια τροφοδοσίας στις υποδοχές τους στη συσκευή.



1 βίδες (2)

2 ενδιάμεσες διατάξεις
κάρτας γραφικών

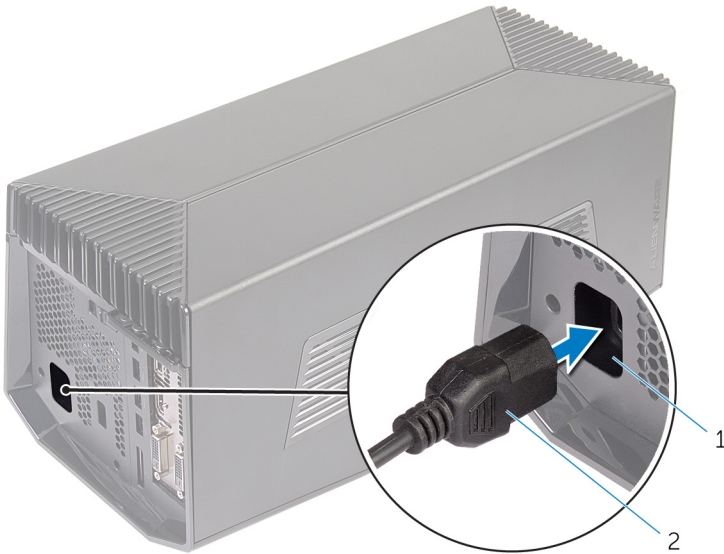
- 10** Κλείστε το κάλυμμα και πιέστε το προς τα κάτω τόσο ώστε να κλειδώσει στη σωστή του θέση.



1 κάλυμμα


Ρύθμιση του ενισχυτή γραφικών της Alienware

- 1 Εγκαταστήστε την κάρτα γραφικών. Ανατρέξτε στην ενότητα «[Εγκατάσταση της κάρτας γραφικών](#)».
- 2 Συνδέστε το καλώδιο τροφοδοσίας στη θύρα τροφοδοσίας που διαθέτει ο ενισχυτής γραφικών της Alienware.

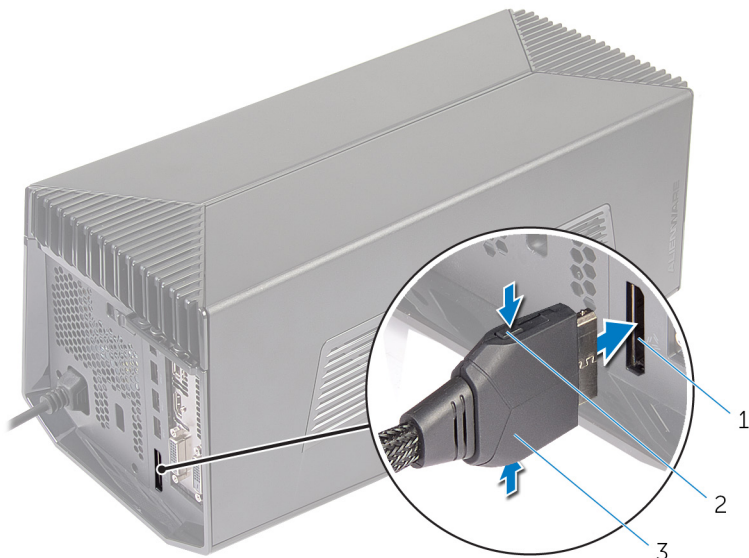


1 θύρα τροφοδοσίας


2 καλώδιο τροφοδοσίας

- 3  **ΣΗΜΕΙΩΣΗ:** Συνιστούμε να τερματίσετε τη λειτουργία του υπολογιστή και να συνδέσετε το καλώδιο της κάρτας γραφικών από τον ενισχυτή γραφικών της Alienware στον υπολογιστή σας και ύστερα να ενεργοποιήσετε τον υπολογιστή για να συνδεθεί με τον ενισχυτή της κάρτας γραφικών.

Πιέστε τους συνδετήρες αποδέσμευσης και συνδέστε το ένα άκρο του καλωδίου της κάρτας γραφικών στην εξωτερική θύρα καλωδίου κάρτας γραφικών που διαθέτει ο ενισχυτής γραφικών της Alienware.




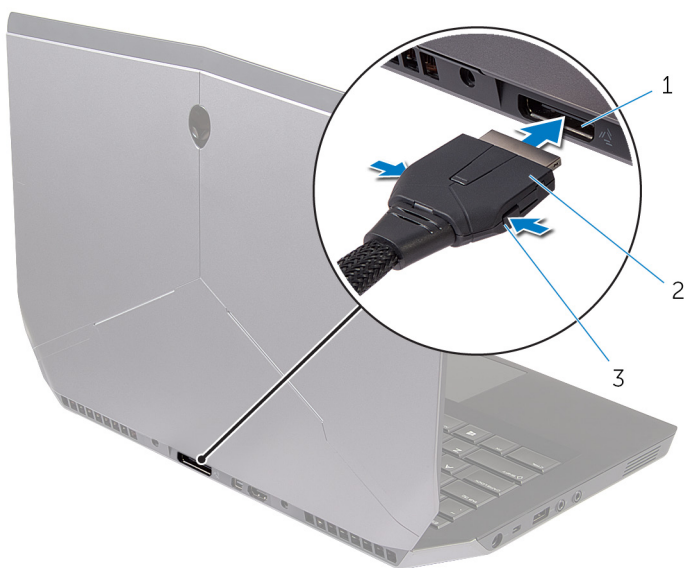
- 1 εξωτερική θύρα καλωδίου κάρτας γραφικών
- 2 συνδετήρες αποδέσμευσης (2)
- 3 καλώδιο κάρτας γραφικών

- 4  **ΣΗΜΕΙΩΣΗ:** Τερματίστε τη λειτουργία του υπολογιστή σας προτού συνδέσετε το καλώδιο της κάρτας γραφικών.

Πιέστε τους συνδετήρες αποδέσμευσης και συνδέστε το άλλο άκρο του καλωδίου της κάρτας γραφικών στην εξωτερική θύρα καλωδίου κάρτας γραφικών που διαθέτει ο υπολογιστής σας.

Ανάβει η λυχνία στο καλώδιο της κάρτας γραφικών υποδεικνύοντας ότι ο ενισχυτής γραφικών της Alienware είναι συνδεδεμένος και έτοιμος για χρήση.


-  **ΣΗΜΕΙΩΣΗ:** Αν απαιτείται, συνδέστε την οθόνη στον ενισχυτή γραφικών της Alienware.




- | | | | |
|---|---|---|-------------------------|
| 1 | εξωτερική θύρα καλωδίου κάρτας γραφικών | 2 | καλώδιο κάρτας γραφικών |
| 3 | συνδετήρες αποδέσμευσης | | |

Ο υπολογιστής είναι ενεργοποιημένος.


- 1 Αποθηκεύστε και κλείστε όλα τα ανοιχτά αρχεία και τερματίστε όλες τις ανοιχτές εφαρμογές.
- 2 Συνδέστε το καλώδιο της κάρτας γραφικών από τον ενισχυτή γραφικών της Alienware στη εξωτερική θύρα καλωδίου κάρτας γραφικών στον υπολογιστή σας.

 **ΣΗΜΕΙΩΣΗ:** Για να βρείτε τη θέση της εξωτερικής θύρας καλωδίου κάρτας γραφικών, ανατρέξτε στην τεκμηρίωση που παραλάβατε μαζί με τον υπολογιστή σας.


Στον ενισχυτή γραφικών της Alienware ανάβει το λογότυπο AlienHead και στον υπολογιστή εμφανίζεται ένα πλαίσιο διαλόγου που σας ζητά να εκτελέσετε επανεκκίνηση του υπολογιστή.

 **ΣΗΜΕΙΩΣΗ:** Η λυχνία του λογότυπου AlienHead/της κατάστασης της σύνδεσης δεν θα ανάψει αν είναι η πρώτη φορά που συνδέετε το καλώδιο της κάρτας γραφικών. Ενεργοποιήστε τη λυχνία για την κατάσταση της σύνδεσης χρησιμοποιώντας τη δυνατότητα AlienFX στο Κέντρο εντολών της Alienware.


- 3 Κάντε κλικ στην επιλογή **YES** (ΝΑΙ) για επανεκκίνηση του υπολογιστή.

 **ΣΗΜΕΙΩΣΗ:** Η λυχνία στο καλώδιο της κάρτας γραφικών ανάβει μετά την επανεκκίνηση του υπολογιστή.


Αποσύνδεση ενισχυτή γραφικών της Alienware

 **ΠΡΟΣΟΧΗ:** Μην αποσυνδέσετε το καλώδιο της κάρτας γραφικών ωστόσο τερματιστεί η λειτουργία του υπολογιστή σας και σβήσει η λυχνία στο καλώδιο.

- 1 Αποθηκεύστε και κλείστε όλα τα ανοιχτά αρχεία και τερματίστε όλες τις ανοιχτές εφαρμογές.
- 2 Τερματίστε τη λειτουργία του υπολογιστή σας.

 **ΠΡΟΣΟΧΗ:** Μην αποσυνδέσετε το καλώδιο της κάρτας γραφικών ωστόσο τερματιστεί η λειτουργία του υπολογιστή σας και σβήσει η λυχνία στο καλώδιο.

- 3 Αφού σβήσει η λυχνία στο καλώδιο της κάρτας γραφικών, πιάστε τους συνδετήρες αποδέσμευσης στο καλώδιο για να το αποσυνδέσετε από την εξωτερική θύρα καλωδίου κάρτας γραφικών του υπολογιστή.


 **ΣΗΜΕΙΩΣΗ:** Τερματίστε τη λειτουργία του υπολογιστή σας προτού αποσυνδέσετε το καλώδιο της κάρτας γραφικών.



1 εξωτερική θύρα καλωδίου κάρτας γραφικών

2 καλώδιο κάρτας γραφικών

Εναλλακτικές μέθοδοι αποσύνδεσης του ενισχυτή γραφικών της Alienware

 **ΠΡΟΣΟΧΗ:** Μην αποσυνδέσετε το καλώδιο της κάρτας γραφικών ωστόσο τερματιστεί η λειτουργία του υπολογιστή σας και σβήσει η λυχνία στο καλώδιο.

Χρήση συντόμευσης πληκτρολογίου

- 1 Αποθηκεύστε και κλείστε όλα τα ανοιχτά αρχεία και τερματίστε όλες τις ανοιχτές εφαρμογές.
- 2 Πιέστε τα πλήκτρα Fn+F1 στο πληκτρολόγιο του υπολογιστή σας.
- 3 Εμφανίζεται ένα πλαίσιο διαλόγου με την επιλογή τερματισμού της λειτουργίας ή επανεκκίνησης του υπολογιστή σας. Επιλέξτε **SHUTDOWN** (Τερματισμός).



ΠΡΟΣΟΧΗ: Μην αποσυνδέσετε το καλώδιο της κάρτας γραφικών ωστόσο τερματιστεί η λειτουργία του υπολογιστή σας και σβήσει η λυχνία στο καλώδιο.

- 4 Αφού σβήσει η λυχνία στο καλώδιο της κάρτας γραφικών, πιέστε τους συνδετήρες αποδέσμευσης στο καλώδιο για να το αποσυνδέσετε από τον υπολογιστή.

Χρήση του κουμπιού αποσύνδεσης στο καλώδιο της κάρτας γραφικών

- 1 Αποθηκεύστε και κλείστε όλα τα ανοιχτά αρχεία και τερματίστε όλες τις ανοιχτές εφαρμογές.
- 2 Πιέστε το κουμπί αποσύνδεσης στο καλώδιο της κάρτας γραφικών. Για να βρείτε τη θέση του κουμπιού αποσύνδεσης στο καλώδιο της κάρτας γραφικών, ανατρέξτε στην ενότητα «[Κάρτα γραφικών](#)».



ΣΗΜΕΙΩΣΗ: Ανάλογα με τη διάρθρωση του κουμπιού αποσύνδεσης, θα γίνεται επανεκκίνηση ή τερματισμός λειτουργίας του υπολογιστή σας ή θα παρουσιάζεται προτροπή για επανεκκίνηση ή τερματισμό λειτουργίας. Για περισσότερες πληροφορίες, ανατρέξτε στην ενότητα «[Ρυθμίσεις κουμπιού αποσύνδεσης](#)».



ΠΡΟΣΟΧΗ: Μην αποσυνδέσετε το καλώδιο της κάρτας γραφικών ωστόσο τερματιστεί η λειτουργία του υπολογιστή σας και σβήσει η λυχνία στο καλώδιο.

- 3 Αφού σβήσει η λυχνία στο καλώδιο της κάρτας γραφικών, πιέστε τους συνδετήρες αποδέσμευσης στο καλώδιο για να το αποσυνδέσετε από τον υπολογιστή.

Ρυθμίσεις κουμπιού αποσύνδεσης

Στην τρέχουσα ενότητα παρατίθεται η διαδικασία καθορισμού της συμπεριφορά του υπολογιστή σας όποτε πιέζετε το κουμπί αποσύνδεσης στο καλώδιο της κάρτας γραφικών.

- 1 Προχωρήστε στην εκκίνηση της εφαρμογής **AlienAdrenaline**.

Windows 8.1:

- a) Στην οθόνη **Start** (Έναρξη) περιηγηθείτε ως την επιλογή **Apps** (Εφαρμογές) και κάντε κλικ στο πλακίδιο **Alienware Command Center** (Κέντρο εντολών της Alienware).
- b) Στο παράθυρο Alienware Command Center (Κέντρο εντολών της Alienware) κάντε κλικ στην επιλογή **AlienAdrenaline**.

Windows 7:

Κάντε κλικ στις επιλογές **Start** → **All Programs** → **Alienware** → **Command Center** → **AlienAdrenaline**(Έναρξη > Όλα τα προγράμματα > Alienware > Κέντρο εντολών > AlienAdrenaline).



- 2 Στο παράθυρο AlienAdrenaline κάντε κλικ στις επιλογές **Graphics Amplifier** → **Undock Button**(Ενισχυτής γραφικών > Κουμπί αποσύνδεσης).




ΣΗΜΕΙΩΣΗ: Αποθηκεύστε και κλείστε όλα τα ανοιχτά αρχεία και τερματίστε όλες τις ανοιχτές εφαρμογές προτού πιέσετε το κουμπί αποσύνδεσης στο καλώδιο της κάρτας γραφικών.

- 3 Για να διαρθρώσετε τη συμπεριφορά του υπολογιστή όποτε πιέζετε το κουμπί αποσύνδεσης στο καλώδιο της κάρτας γραφικών, χρησιμοποιήστε τις εξής επιλογές:
 - **Always Prompt Options** (Επιλογές εμφάνισης προτροπής πάντα) - Εμφανίζεται ένα πλαίσιο μηνύματος που σας ζητά είτε επανεκκίνηση είτε τερματισμό λειτουργίας του υπολογιστή.
 - **Restart** (Επανεκκίνηση) - Εκτελείται επανεκκίνηση του υπολογιστή.
 - **Shutdown** (Τερματισμός λειτουργίας) - Εκτελείται τερματισμός λειτουργίας του υπολογιστή.

Εγκατάσταση του λογισμικού για τον ενισχυτή γραφικών της Alienware

-  **ΣΗΜΕΙΩΣΗ:** Το λογισμικό για τον ενισχυτή γραφικών της Alienware είναι ήδη εγκατεστημένο στον υπολογιστή σας. Είναι αυτόνομη εφαρμογή και δεν αποτελεί τμήμα του Κέντρου εντολών της Alienware.
-  **ΣΗΜΕΙΩΣΗ:** Αν δεν υπάρχει διαθέσιμο στον υπολογιστή σας το λογισμικό για τον ενισχυτή γραφικών της Alienware ή το Κέντρο εντολών της Alienware, μπορείτε να προχωρήσετε στη λήψη και στην εγκατάστασή του από τον ιστότοπο υποστήριξης.

Για τη λήψη και την εγκατάσταση του λογισμικού για τον ενισχυτή γραφικών της Alienware, ακολουθήστε τις εξής οδηγίες:

- 1 Θέστε τον υπολογιστή σε λειτουργία.
- 2 Μεταβείτε στον ιστότοπο **dell.com/support**.
- 3 Αν έχετε την ετικέτα εξυπηρέτησης του υπολογιστή σας, πληκτρολογήστε την και κάντε κλικ στην επιλογή **Submit** (Υποβολή). Αν δεν την έχετε, κάντε κλικ στην επιλογή **Detect My Product** (Ανίχνευση του προϊόντος μου) για να επιτραπεί η αυτόματη ανίχνευσή της.
 -  **ΣΗΜΕΙΩΣΗ:** Αν δεν είναι δυνατή η αυτόματη ανίχνευση της ετικέτας εξυπηρέτησης, επιλέξτε το προϊόν σας σε κάποια από τις κατηγορίες προϊόντων.
- 4 Κάντε κλικ στην επιλογή **Drivers and Downloads** (Προγράμματα οδήγησης και στοιχεία λήψης)
- 5 Στο αναπτυσσόμενο μενού **Operating System** (Λειτουργικό σύστημα) επιλέξτε το λειτουργικό σύστημα που υπάρχει εγκατεστημένο στον υπολογιστή σας.
- 6 Στο αναπτυσσόμενο μενού **Category** (Κατηγορία) επιλέξτε **Application** (Εφαρμογή). Εμφανίζεται η λίστα των εφαρμογών που υπάρχουν διαθέσιμες για λήψη.
- 7 Κάντε κλικ στην επιλογή **Download File** (Λήψη αρχείου) για το αρχείο που αντιστοιχεί στην επιλογή **Command Center X.X for Notebooks** (Κέντρο εντολών X.X για φορητούς υπολογιστές).

- 8** Αφού ολοκληρωθεί η λήψη, πλοηγηθείτε ως τον φάκελο όπου αποθηκεύσατε το αρχείο.
- 9** Κάντε διπλό κλικ στο εικονίδιο του αρχείου και ακολουθήστε τις οδηγίες που παρουσιάζονται στην οθόνη.

Αντιμετώπιση προβλημάτων

Ζήτημα

Λύση

Δεν ανιχνεύεται κάρτα γραφικών.

Προχωρήστε στη λήψη και στην εγκατάσταση του πιο πρόσφατα ενημερωμένου προγράμματος οδήγησης για την κάρτα γραφικών που υπάρχει εγκατεστημένη στον ενισχυτή γραφικών της Alienware. Για περισσότερες πληροφορίες, ανατρέξτε στο έγγραφο που παραλάβατε μαζί με την κάρτα γραφικών.



ΣΗΜΕΙΩΣΗ: Η κάρτα γραφικών πωλείται χωριστά.

Οι θύρες κάρτας γραφικών και η οθόνη του υπολογιστή σας θα απενεργοποιηθούν όποτε χρησιμοποιήσετε κάρτα γραφικών διπλού πυρήνα.

Η έξοδος θα πραγματοποιείται μόνο από τον ενισχυτή γραφικών της Alienware. Η συσκευή σας λειτουργεί με βάση τη σχεδίασή της.

Λήψη βοήθειας και επικοινωνία με την Alienware

Πόροι αυτοβοήθειας

Μπορείτε να βρείτε πληροφορίες και βοήθεια για τα προϊόντα και τις υπηρεσίες της Alienware χρησιμοποιώντας τους εξής διαδικτυακούς πόρους αυτοβοήθειας:

Πληροφορίες περί αυτοβοήθειας

Πρόσβαση στη Βοήθεια των Windows

Πληροφορίες για προϊόντα και υπηρεσίες της Alienware

Πληροφορίες για την αντιμετώπιση προβλημάτων, εγχειρίδια χρήστη, οδηγίες ρύθμισης, προδιαγραφές προϊόντων, ιστολόγια τεχνικής βοήθειας, προγράμματα οδήγησης, ενημερωμένες εκδόσεις λογισμικό και ούτω καθεξής

Βίντεο που παρέχουν οδηγίες βήμα προς βήμα για την εκτέλεση εργασιών συντήρησης στον υπολογιστή σας

Επιλογές αυτοβοήθειας

Windows 8.1 — Ανοίξτε το σύμβολο Search (Αναζήτηση), πληκτρολογήστε Help and Support (Βοήθεια και υποστήριξη) στο πλαίσιο αναζήτησης και πιάστε το πλήκτρο Enter.

Windows 7 — Κάντε κλικ στις επιλογές **Start** → **Help and Support** (Έναρξη > Βοήθεια και υποστήριξη).




Ανατρέξτε στον ιστότοπο **alienware.com**.

Ανατρέξτε στην ιστοσελίδα **alienware.com/gamingservices/**.

Ανατρέξτε στην ιστοσελίδα **youtube.com/Alienwareservices**

Επικοινωνία με την Alienware

Αν θέλετε να επικοινωνήσετε με την Alienware για θέματα πωλήσεων, τεχνικής υποστήριξης ή εξυπηρέτησης πελατών, ανατρέξτε στον ιστότοπο **Alienware.com**.

-  **ΣΗΜΕΙΩΣΗ:** Η διαθεσιμότητα ποικίλλει ανά χώρα και προϊόν και ορισμένες υπηρεσίες μπορεί να μην είναι διαθέσιμες στη χώρα σας.
-  **ΣΗΜΕΙΩΣΗ:** Αν δεν έχετε ενεργή σύνδεση στο Ίντερνετ, μπορείτε να βρείτε τα στοιχεία επικοινωνίας στο τιμολόγιο αγοράς, στο δελτίο αποστολής, στον λογαριασμό σας ή στον κατάλογο προϊόντων της Dell.
-  **ΣΗΜΕΙΩΣΗ:** Αν είστε στις ΗΠΑ, καλέστε το 1-800-ALIENWARE για βοήθεια στον υπολογιστή της Alienware που διαθέτετε.