

Alienware 13 R3 Servicehåndbok

Datamaskinmodell: Alienware 13 R3
Forskriftsmessig modell: P81G
Forskriftsmessig type: P81G001

A L I E N W A R E™ 

Merknader, forholdsregler og advarsler



MERK: En merknad inneholder viktig informasjon som hjelper deg med å bruke ditt produkt mer effektivt.



FORSIKTIG: En FORHOLDSREGEL angir enten potensiell fare for maskinvaren eller for tap av data og forteller hvordan du kan unngå problemet.



ADVARSEL: En ADVARSEL angir potensiell fare for skade på eiendom, personskade eller død.

Copyright © 2016 Dell Inc. eller dets datterselskaper. Med enerett. Dell, EMC og andre varemerker er varemerker for Dell Inc. eller dets datterselskaper. Andre varemerker kan være varemerker for deres respektive eiere.

2016 - 12

Rev. A01

Innholdsfortegnelse

Gjør følgende før du foretar arbeid inne i datamaskinen:	10
Før du begynner	10
Sikkerhetsanvisninger.....	10
Anbefalte verktøy.....	11
Skrueliste.....	12
Etter at du har arbeidet inne i datamaskinen.....	14
Ta av bunndekselet.....	15
Fremgangsmåte.....	15
Sette på bunndekselet.....	17
Fremgangsmåte.....	17
Ta ut trådløskortet.....	18
Før jobben.....	18
Fremgangsmåte.....	18
Sette inn trådløskortet.....	20
Fremgangsmåte.....	20
Etter jobben.....	21
Fjerne SSD-stasjonen.....	22
Før jobben.....	22
Fremgangsmåte.....	22

Sette inn SSD-stasjonen.....	24
Fremgangsmåte.....	24
Etter jobben.....	25
Ta ut minnemodulene.....	26
Før jobben.....	26
Fremgangsmåte.....	26
Sette inn minnemodulene.....	28
Fremgangsmåte.....	28
Etter jobben.....	29
Ta av det bakre I/U-dekselet.....	30
Før jobben.....	30
Fremgangsmåte.....	30
Sette på det bakre I/U-dekselet.....	32
Fremgangsmåte.....	32
Etter jobben.....	32
Fjerne datamaskinbasen.....	33
Før jobben.....	33
Fremgangsmåte.....	33
Sette på datamaskinbasen.....	36
Fremgangsmåte.....	36
Etter jobben.....	36
Ta ut klokkebatteriet.....	37
Før jobben.....	37
Fremgangsmåte.....	37

Sette inn klokkebatteriet.....	39
Fremgangsmåte.....	39
Etter jobben.....	39
Ta ut varmeavlederenheten.....	40
Før jobben.....	40
Fremgangsmåte.....	40
Sette inn varmeavlederenheten.....	42
Fremgangsmåte.....	42
Etter jobben.....	42
Ta ut batteriet.....	43
Før jobben.....	43
Fremgangsmåte.....	43
Sette inn batteriet.....	45
Fremgangsmåte.....	45
Etter jobben.....	45
Fjerne styreplaten.....	46
Før jobben.....	46
Fremgangsmåte.....	46
Sette på styreplaten.....	50
Fremgangsmåte.....	50
Etter jobben.....	50
Fjerne hovedkortet.....	51
Før jobben.....	51
Fremgangsmåte.....	52

Sette inn hovedkortet.....	55
Fremgangsmåte.....	55
Etter jobben.....	56
Ta av høyttalerne.....	57
Før jobben.....	57
Fremgangsmåte.....	57
Sette inn høyttalerne.....	59
Fremgangsmåte.....	59
Etter jobben.....	59
Ta ut strømadapterporten.....	60
Før jobben.....	60
Fremgangsmåte.....	60
Sette inn strømadapterporten.....	62
Fremgangsmåte.....	62
Etter jobben.....	62
Ta ut strømknappkortet.....	63
Før jobben.....	63
Fremgangsmåte.....	63
Sette inn strømknappkortet.....	65
Fremgangsmåte.....	65
Etter jobben.....	65
Ta av tastaturet.....	66
Før jobben.....	66
Fremgangsmåte.....	66

Sette på tastaturet.....	69
Fremgangsmåte.....	69
Etter jobben.....	69
Ta av skjermenheten.....	71
Før jobben.....	71
Fremgangsmåte.....	71
Sette på skjermenheten.....	74
Fremgangsmåte.....	74
Etter jobben.....	74
Ta av håndleddstøtten.....	75
Før jobben.....	75
Fremgangsmåte.....	75
Sette på plass håndleddstøtten.....	77
Fremgangsmåte.....	77
Etter jobben.....	77
Ta av skjermrammen.....	78
Før jobben.....	78
Fremgangsmåte.....	78
Sette på skjermrammen.....	81
Fremgangsmåte.....	81
Etter jobben.....	81
Fjerne kamerakabelen.....	82
Før jobben.....	82
Fremgangsmåte.....	82

Sette på plass kamerakabelen.....	84
Fremgangsmåte.....	84
Etter jobben.....	84
Fjerne kameraet.....	85
Før jobben.....	85
Fremgangsmåte.....	85
Sette inn kameraet.....	87
Fremgangsmåte.....	87
Etter jobben.....	87
Ta av skjermpanelet.....	88
Før jobben.....	88
Fremgangsmåte.....	88
Sette på skjermpanelet.....	91
Fremgangsmåte.....	91
Etter jobben.....	91
Ta av skjermhengslene.....	93
Før jobben.....	93
Fremgangsmåte.....	93
Sette på skjermhengslene.....	97
Fremgangsmåte.....	97
Etter jobben.....	97
Fjerne skjermens bakdeksel og antenneenheten.....	99
Før jobben.....	99
Fremgangsmåte.....	100

Sette på skjermens bakdeksel og antenneenheten..	101
Fremgangsmåte.....	101
Etter jobben.....	101
Oversikt over BIOS.....	102
Åpne verktøyet for BIOS-installasjonsprogrammet.....	102
Tidsjustere tastesekvenser.....	102
Alternativer i systemoppsett.....	102
Slette glemte passord.....	108
Slette CMOS-innstillinger.....	108
Flash-oppdatere BIOS.....	109
Oppstartsmeny.....	110
Utvidet oppstartsmeny.....	110
Diagnostikk.....	111
Flash-oppdatere BIOS.....	113
Få hjelp og kontakte Alienware.....	114
Selvhjelpsressurer.....	114
Kontakte Alienware.....	114

Gjør følgende før du foretar arbeid inne i datamaskinen:



 **MERK:** Bildene i dette dokumentet kan avvike fra datamaskinen din, og dette avhenger av konfigurasjonen du har bestilt.

Før du begynner

1 Lagre og lukk alle åpne filer og avslutt alle åpne programmer.

2 Slå av datamaskinen.

Instruksjonene om sikkerhetsstopp varierer avhengig av operativsystemet som er installert på datamaskinen.

- Windows 10: Klikk på **Start** →  **Strøm** → **Slå av**.
- Windows 8.1: På **Start**-skjermen. Klikk på strømikonet  → **Slå av**.
- Windows 7: Klikk på **Start** → **Slå av**.

 **MERK:** Hvis du bruker et annet operativsystem, må du se dokumentasjonen til operativsystemet for å finne instruksjoner for hvordan du avslutter og slår av.

3 Koble datamaskinen og alt tilkoblet utstyr fra strømuttakene.

4 Koble fra alle tilkoblede nettverksenheter og perifert utstyr som tastatur, mus og skjerm fra datamaskinen.

5 Fjern eventuelle minnekort og optiske plater fra datamaskinen.

6 Lukk skjermen, og snu datamaskinen.

Sikkerhetsanvisninger

Følg disse retningslinjene for sikkerhet for å verne om din egen sikkerhet og beskytte datamaskinen mot mulig skade.

-  **ADVARSEL:** Før du arbeider inne i datamaskinen, må du lese sikkerhetsinformasjonen som fulgte med datamaskinen. Hvis du vil ha mer informasjon om gode sikkerhetsrutiner, kan du gå til nettsiden på www.dell.com/regulatory_compliance.
-  **ADVARSEL:** Koble fra alle strømkilder før du åpner datamaskindekselet eller paneler. Når du er ferdig med arbeidet inne i datamaskinen, setter du plass alle deksler, paneler og skruer før du kobler til strømkilden.
-  **FORSIKTIG:** Sørg for at arbeidsflaten er jevn og ren slik at du ikke skader datamaskinen.
-  **FORSIKTIG:** For å unngå å skade på komponenter og kort må du holde dem i kantene og unngå å berøre pinner og kontakter.
-  **FORSIKTIG:** Du skal bare utføre feilsøking og reparasjoner som tillates eller anvises av Dells tekniske team. Skade forårsaket av servicearbeid som ikke er godkjent av Dell, dekkes ikke av garantien. Se sikkerhetsinstruksjonene som ble levert sammen med produktet eller på www.dell.com/regulatory_compliance.
-  **FORSIKTIG:** Sørg for at du er jordet ved å berøre en umalt metallflate før du håndterer deler inne i datamaskinen. Under arbeidet må du med jevne mellomrom berøre en umalt metallflate for å lade ut statisk elektrisitet som kan skade de interne komponentene.
-  **FORSIKTIG:** Når du kobler fra en kabel, må du trekke i kontakten eller i strekkavlastningsløkken og ikke i selve kableen. Noen kabler har kontakter med låsetapper eller tommelskruer som du må løsne før du kobler fra kableen. Når du kobler fra kabler, må du sørge for å ha dem jevnt innrettet slik at du ikke bøyer noen av kontaktpinnene. Når du kobler til kabler, må du passe på at portene og kontaktene er riktig vei og innrettet etter hverandre.
-  **FORSIKTIG:** Trykk inn og løs ut eventuelle kort fra mediekortleseren.

Anbefalte verktøy

Veiledningene i dette dokumentet kan kreve at du bruker følgende verktøy:





- En stjerneskrutrekker

- Plastspiss

Skrueliste

Tabell 1. Skrueliste

Komponent	Festes til	Type skruer	Antall	Skruerimage
Trådløskort	Datamaskinbase	M2x3	1	
SSD-stasjon	Datamaskinbase	M2x3	1	
Bakre I/U-deksel	Håndleddstøtte	M2,5x6L	2	
Datamaskinbase	Håndleddstøtte	M2x3	1	
Datamaskinbase	Håndleddstøtte	M2,5x6L	11	
Datamaskinbase	Håndleddstøtte	M2,5x6L	2	
Varmeavledere nhet	Hovedkort	M2x3	7	
Styreplatebrakett	Håndleddstøtte	M2x3	5	
Hovedkort	Håndleddstøtte	M2,5x6L	2	
Høytaler	Håndleddstøtte	M2x3	1	
Strømknappkort	Håndleddstøtte	M2x3	2	
Tastaturbrakett	Håndleddstøtte	M2x3	8	

Komponent	Festes til	Type skrue	Antall	Skruebilde
Skjermenhet	Håndleddstøtte	M2,5x6L	4	
Skjermpanel	Skjermens bakdeksel og antenneenhet	M1,6x2	4	
Skjermhengsler	Skjermens bakdeksel og antenneenhet	M2,5x2,0L	8	
USB type-C portbrakett	Hovedkort	M2,5x6L	2	

Etter at du har arbeidet inne i datamaskinen



FORSIKTIG: Hvis du lar løse skruer ligge igjen inne i datamaskinen din, kan dette skade datamaskinen slik at den ikke fungerer.

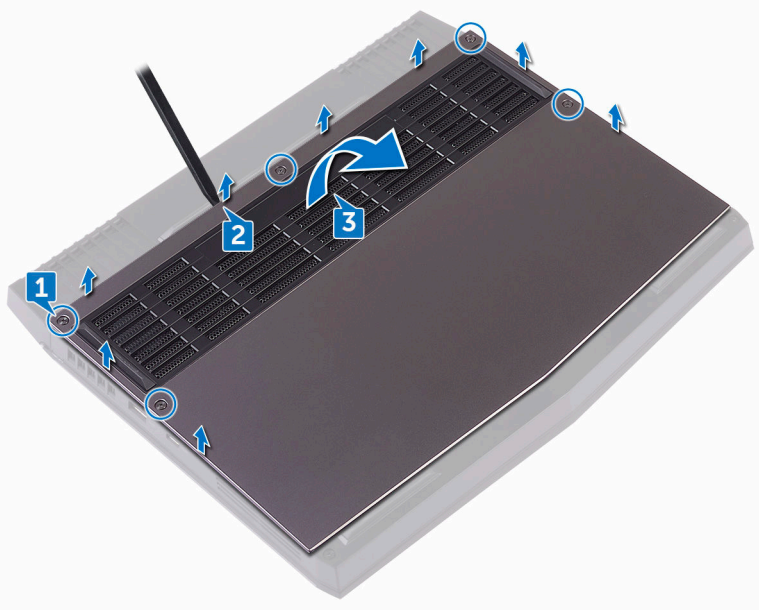
- 1 Skru inn alle skruene, og kontroller at det ikke er noen løse skruer inne i datamaskinen.
- 2 Koble til alle eksterne enheter, perifert utstyr og kabler som ble koblet fra under arbeid med datamaskinen.
- 3 Sett inn alle mediekort, plater og andre deler som ble fjernet under arbeid med datamaskinen.
- 4 Koble til datamaskinen og alle tilkoblede enheter i strømuttakene.
- 5 Slå på datamaskinen.

Ta av bunndekselet

⚠ ADVARSEL: Før du gjør noe arbeid inne i datamaskinen, må du lese sikkerhetsinformasjonen som fulgte med datamaskinen, og følge trinnene i **Før du arbeider inne i datamaskinen**. Etter at du har arbeidet inne i datamaskinen, må du følge instruksjonene i **Etter du arbeider inne i datamaskinen**. Hvis du vil ha mer informasjon om gode sikkerhetsrutiner, kan du gå til nettsiden på www.dell.com/regulatory_compliance.

Fremgangsmåte

- 1 Løsne de fem festeskruene som fester bunndekselet til datamaskinbasen.
- 2 Bruk en plastspiss til å lirke bunndekselet for å løsne tappene på bunndekselet fra sporene på datamaskinbasen.
- 3 Løft bunndekselet av datamaskinbasen.



- 4 Bruk en plastspiss for å koble batterikabelen fra hovedkortet.



- 5 Trykk og hold inne strømknappen i fem sekunder for å jorde hovedkortet.

Sette på bunndekselet



ADVARSEL: Før du gjør noe arbeid inne i datamaskinen, må du lese sikkerhetsinformasjonen som fulgte med datamaskinen, og følge trinnene i [Før du arbeider inne i datamaskinen](#). Etter at du har arbeidet inne i datamaskinen, må du følge instruksjonene i [Etter du arbeider inne i datamaskinen](#). Hvis du vil ha mer informasjon om gode sikkerhetsrutiner, kan du gå til nettsiden på www.dell.com/regulatory_compliance.

Fremgangsmåte

- 1 Koble batterikabelen til hovedkortet.
- 2 Skyv tappene på bunndekselet inn i sporene på datamaskinbasen, og klikk dekselet på plass.
- 3 Stram de fem festeskrueene som fester bunndekslet til datamaskinbasen.

Ta ut trådløskortet



ADVARSEL: Før du gjør noe arbeid inne i datamaskinen, må du lese sikkerhetsinformasjonen som fulgte med datamaskinen, og følge trinnene i [Før du arbeider inne i datamaskinen](#). Etter at du har arbeidet inne i datamaskinen, må du følge instruksjonene i [Etter du arbeider inne i datamaskinen](#). Hvis du vil ha mer informasjon om gode sikkerhetsrutiner, kan du gå til nettsiden på www.dell.com/regulatory_compliance.

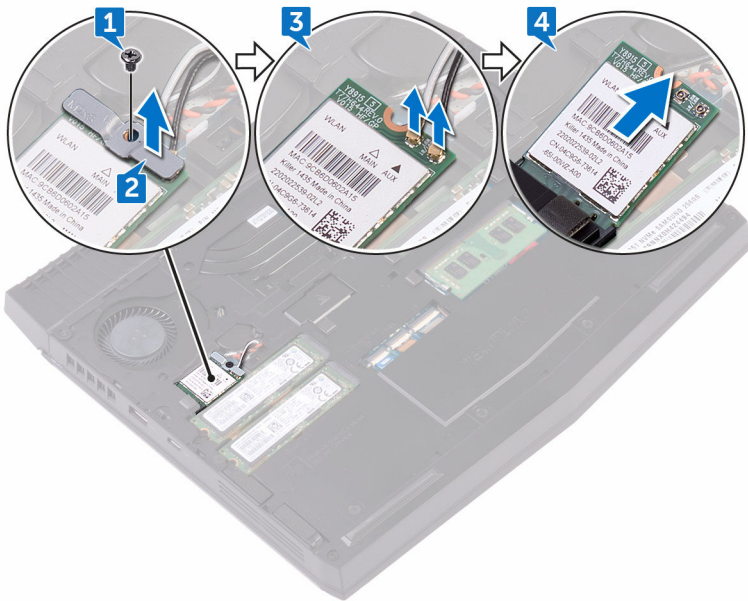
Før jobben

Ta av [bunndekslet](#).


Fremgangsmåte

- 1 Fjern skruen (M2x3) som fester trådløskortet til datamaskinbasen.
- 2 Løft braketten til trådløskortet av trådløskortet.
- 3 Koble antennekablene fra trådløskortet.


4 Løft og skyv trådløskortet ut av sporet til trådløskortet.



Sette inn trådløskortet

 **ADVARSEL:** Før du gjør noe arbeid inne i datamaskinen, må du lese sikkerhetsinformasjonen som fulgte med datamaskinen, og følge trinnene i [Før du arbeider inne i datamaskinen](#). Etter at du har arbeidet inne i datamaskinen, må du følge instruksjonene i [Etter du arbeider inne i datamaskinen](#). Hvis du vil ha mer informasjon om gode sikkerhetsrutiner, kan du gå til nettsiden på www.dell.com/regulatory_compliance.

Fremgangsmåte

 **FORSIKTIG:** For å unngå skade på trådløskortet må du ikke legge noen kabler under det.

- 1 Juster hakket på trådløskortet etter tappen på sporet til trådløskortet.
- 2 Skyv det trådløse kortet ned i sporet til trådløskortet i en vinkel.
- 3 Koble antennekablene til det trådløskortet.

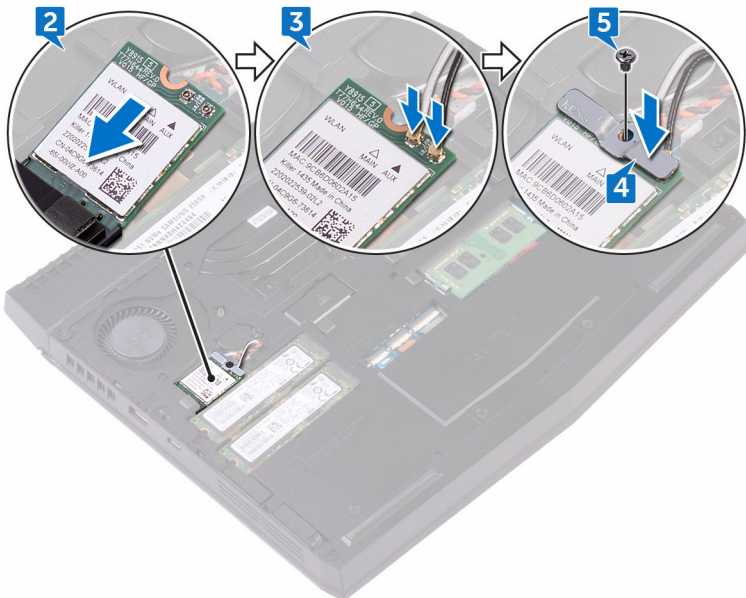
Tabellen nedenfor viser fargeplanen for antennekablene til trådløskortet som datamaskinen støtter.

Tabell 2. Fargeplan for antennekabler

Kontakter på det trådløskortet	Farge på antennekabelen
Hjelpekontakt (svart trekant)	Svart
Hoved (hvit trekant)	Hvit

- 4 Juster skruehullet på braketten til trådløskortet etter skruehullet på trådløskortet og datamaskinbasen.


- 5 Sett inn skruen (M2x3) som fester trådløskortbraketten til trådløskortet og datamaskinbasen.



Etter jobben

Sett på [bunndekselet](#).

Fjerne SSD-stasjonen

 **ADVARSEL:** Før du gjør noe arbeid inne i datamaskinen, må du lese sikkerhetsinformasjonen som fulgte med datamaskinen, og følge trinnene i [Før du arbeider inne i datamaskinen](#). Etter at du har arbeidet inne i datamaskinen, må du følge instruksjonene i [Etter du arbeider inne i datamaskinen](#). Hvis du vil ha mer informasjon om gode sikkerhetsrutiner, kan du gå til nettsiden på www.dell.com/regulatory_compliance.

 **FORSIKTIG:** SSD-disker er skjøre. Vær forsiktig når du håndterer SSD-disken.

 **FORSIKTIG:** For å unngå tap av data må du ikke ta ut SSD mens datamaskinen er slått på eller i hvilemodus.

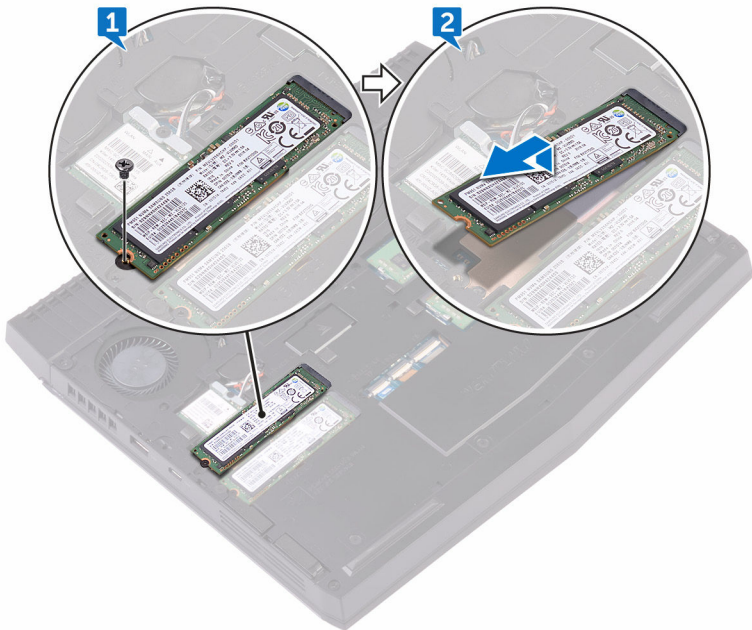
Før jobben

Ta av [bunndekslet](#).


Fremgangsmåte

- 1 Fjern skruen (M2x3) som fester SSD-stasjonen til datamaskinbasen.

2 Løft og skyv SSD-stasjonen, og ta den ut av SSD-stasjonssporet.



Sette inn SSD-stasjonen

 **ADVARSEL:** Før du gjør noe arbeid inne i datamaskinen, må du lese sikkerhetsinformasjonen som fulgte med datamaskinen, og følge trinnene i [Før du arbeider inne i datamaskinen](#). Etter at du har arbeidet inne i datamaskinen, må du følge instruksjonene i [Etter du arbeider inne i datamaskinen](#). Hvis du vil ha mer informasjon om gode sikkerhetsrutiner, kan du gå til nettsiden på www.dell.com/regulatory_compliance.

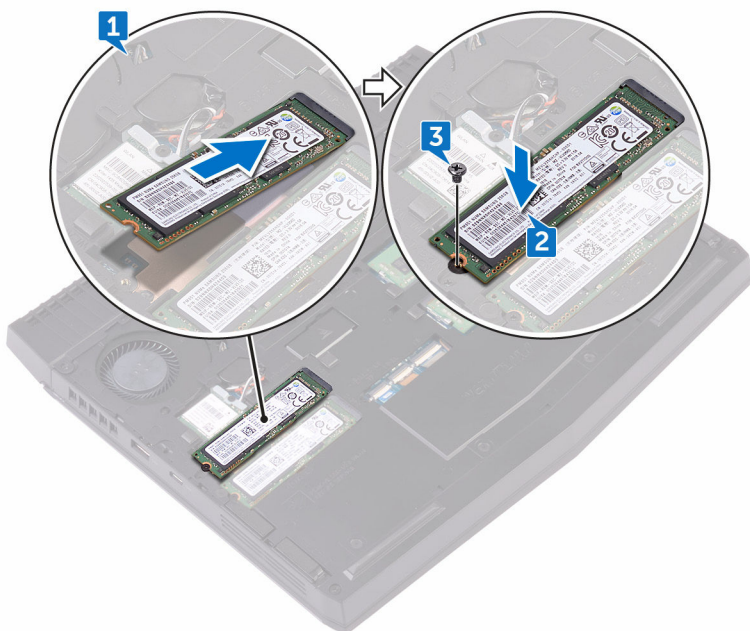
 **FORSIKTIG:** SSD-disker er skjøre. Vær forsiktig når du håndterer SSD-disken.

Fremgangsmåte

 **MERK:** Fest varmeputen på kobberfolieområdet hvis varmeputene de leveres med SSD-disken.

- 1 Juster hakket på SSD-disk etter tappen på SSD-disksporet, og skyv SSD-disken inn i SSD-disksporet.
- 2 Trykk den andre enden av SSD-disken for å justere skruehullet på SSD-disken med skruehullet på datamaskinbasen.

- 3 Sett inn skruene (M2x3) som fester SSD-stasjonen til datamaskinbasen.



Etter jobben

Sett på [bunndekselet](#).

Ta ut minnemodulene



ADVARSEL: Før du gjør noe arbeid inne i datamaskinen, må du lese sikkerhetsinformasjonen som fulgte med datamaskinen, og følge trinnene i [Før du arbeider inne i datamaskinen](#). Etter at du har arbeidet inne i datamaskinen, må du følge instruksjonene i [Etter du arbeider inne i datamaskinen](#). Hvis du vil ha mer informasjon om gode sikkerhetsrutiner, kan du gå til nettsiden på www.dell.com/regulatory_compliance.

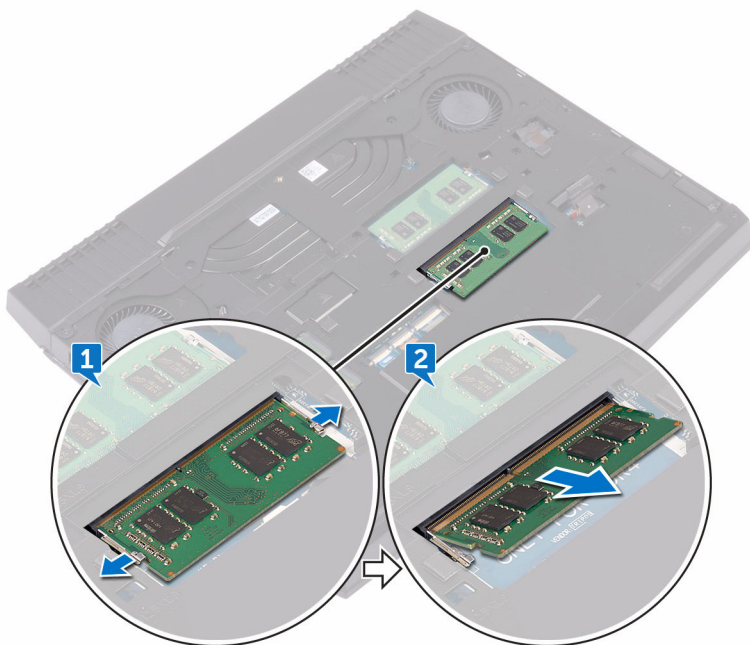
Før jobben

Ta av [bunndekslet](#).

Fremgangsmåte

- 1 Bruk fingertuppene til å skille festeklemmene forsiktig fra hverandre på hver ende av minnemodulsporet, helt til minnemodulen spretter opp.

2 Skyv og ta minnemodulen ut av minnemodulsporet.



Sette inn minnemodulene



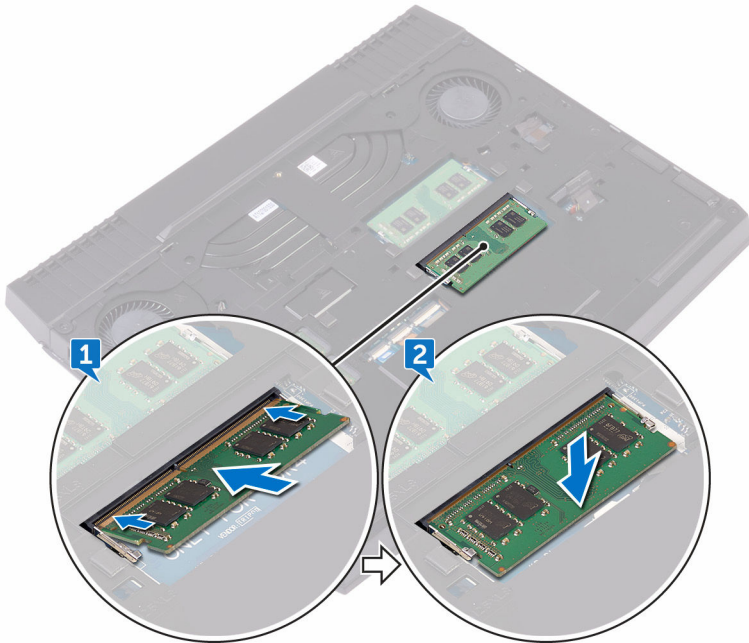
ADVARSEL: Før du gjør noe arbeid inne i datamaskinen, må du lese sikkerhetsinformasjonen som fulgte med datamaskinen, og følge trinnene i [Før du arbeider inne i datamaskinen](#). Etter at du har arbeidet inne i datamaskinen, må du følge instruksjonene i [Etter du arbeider inne i datamaskinen](#). Hvis du vil ha mer informasjon om gode sikkerhetsrutiner, kan du gå til nettsiden på www.dell.com/regulatory_compliance.

Fremgangsmåte

- 1 Juster hakket på minnemodulen etter tapen på minnemodulsporet, og skyv minnemodulet godt inn i sporet i en vinkel.

- 2 Trykk minnebrikken ned helty til den låse spå plass med et klikk.

 **MERK:** Hvis du ikke hører et klikk, må du ta ut minikortet og sette det inn på nytt.



Etter jobben

Sett på [bunndekselet](#).

Ta av det bakre I/U-dekselet



ADVARSEL: Før du gjør noe arbeid inne i datamaskinen, må du lese sikkerhetsinformasjonen som fulgte med datamaskinen, og følge trinnene i [Før du arbeider inne i datamaskinen](#). Etter at du har arbeidet inne i datamaskinen, må du følge instruksjonene i [Etter du arbeider inne i datamaskinen](#). Hvis du vil ha mer informasjon om gode sikkerhetsrutiner, kan du gå til nettsiden på www.dell.com/regulatory_compliance.

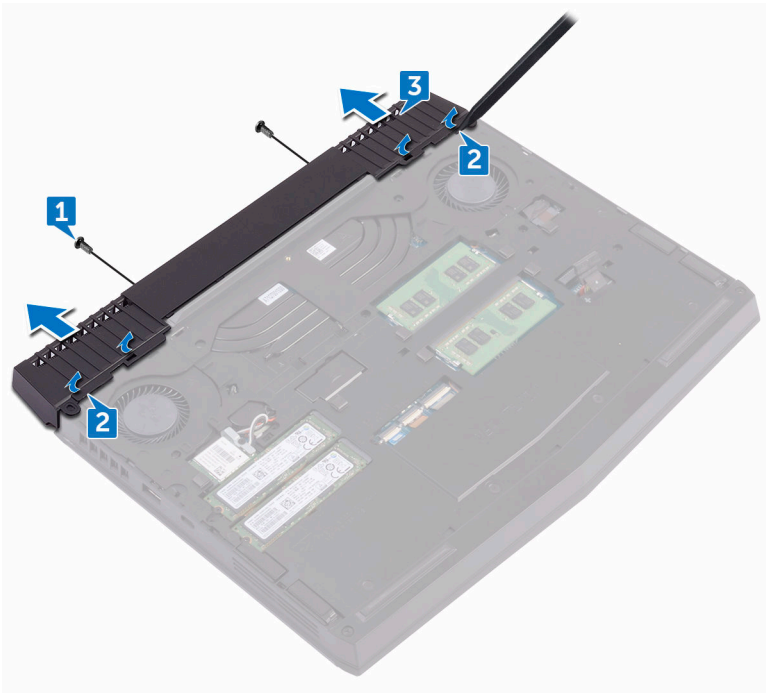
Før jobben

Ta av [bunndekslet](#).

Fremgangsmåte

- 1 Fjern de to skruene (M2,5x6L) som fester det bakre I/U-dekslet til håndleddstøtten.
- 2 Bruk en plastspiss til å løsne tappene forsiktig som fester det bakre I/U-dekslet til datamaskinbasen.

3 Skyv og fjern det bakre I/U-dekselet fra datamaskinbasen.



Sette på det bakre I/U-dekselet.



ADVARSEL: Før du gjør noe arbeid inne i datamaskinen, må du lese sikkerhetsinformasjonen som fulgte med datamaskinen, og følge trinnene i [Før du arbeider inne i datamaskinen](#). Etter at du har arbeidet inne i datamaskinen, må du følge instruksjonene i [Etter du arbeider inne i datamaskinen](#). Hvis du vil ha mer informasjon om gode sikkerhetsrutiner, kan du gå til nettsiden på www.dell.com/regulatory_compliance.

Fremgangsmåte

- 1 Skyv bakre I/U-dekselet inn i sporene på datamaskinbasen, og klikk det bakre I/U-dekslet på plass.
- 2 Skru inn de to skruene (M2,5x6L) som fester det bakre I/U-dekselet til håndledstøtten.

Etter jobben

Sett på [bunndekselet](#).

Fjerne datamaskinbasen



ADVARSEL: Før du gjør noe arbeid inne i datamaskinen, må du lese sikkerhetsinformasjonen som fulgte med datamaskinen, og følge trinnene i [Før du arbeider inne i datamaskinen](#). Etter at du har arbeidet inne i datamaskinen, må du følge instruksjonene i [Etter du arbeider inne i datamaskinen](#). Hvis du vil ha mer informasjon om gode sikkerhetsrutiner, kan du gå til nettsiden på www.dell.com/regulatory_compliance.

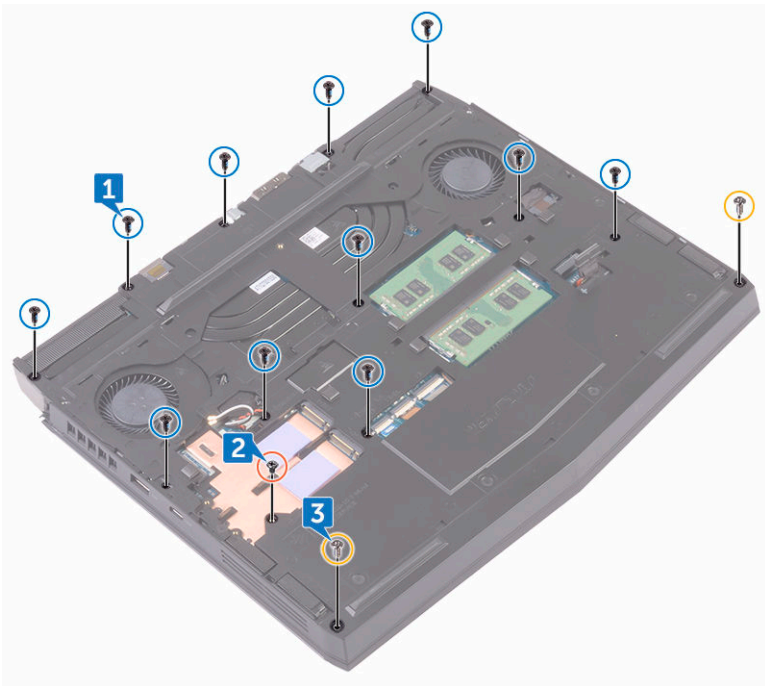
Før jobben

- 1 Ta av [bunndekslet](#).
- 2 Ta ut [SSD-disken](#).
- 3 Ta ut [trådløskortet](#).
- 4 Ta av [bakre I/U-dekselet](#).

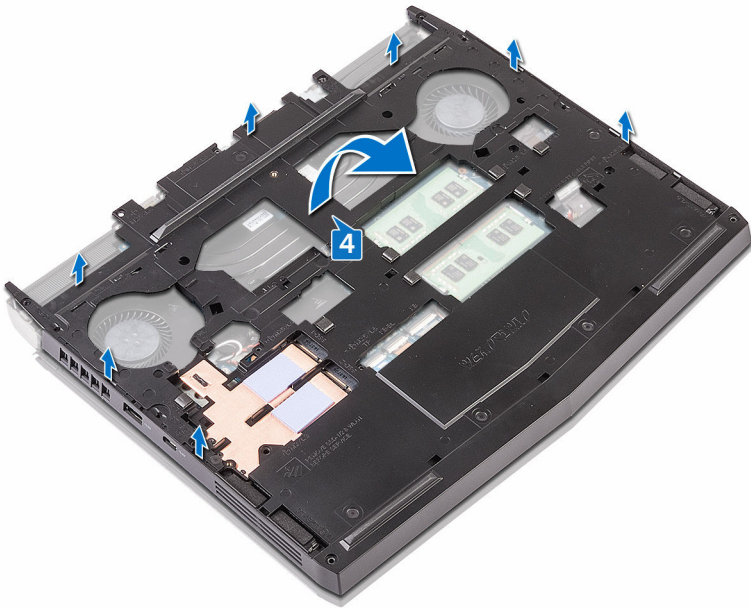
Fremgangsmåte

- 1 Fjern de elleve skruene (M2,5x6L) som fester datamaskinbasen til håndleddstøtten.
- 2 Fjern skruen (M2x3) som fester datamaskinbasen til håndleddstøtten.

- 3** Fjern de to skruene (M2,5x6L) som fester datamaskinbasen til håndleddstøtten.



4 Løft datamaskinbasen av håndleddstøtten.



Sette på datamaskinbasen



ADVARSEL: Før du gjør noe arbeid inne i datamaskinen, må du lese sikkerhetsinformasjonen som fulgte med datamaskinen, og følge trinnene i [Før du arbeider inne i datamaskinen](#). Etter at du har arbeidet inne i datamaskinen, må du følge instruksjonene i [Etter du arbeider inne i datamaskinen](#). Hvis du vil ha mer informasjon om gode sikkerhetsrutiner, kan du gå til nettsiden på www.dell.com/regulatory_compliance.

Fremgangsmåte

- 1 Juster skruerhullene på datamaskinbasen etter skruerhullene på håndleddstøtten.
- 2 Sett inn de to skruene (M2,5x6L) som fester datamaskinbasen til håndleddstøtten.
- 3 sett inn skruen (M2x3) som fester datamaskinbasen til håndleddstøtten.
- 4 Sett inn de elleve skruene (M2,5x6L) som fester datamaskinbasen til håndleddstøtten.

Etter jobben

- 1 Sett på [bakre I/U-dekselet](#).
- 2 Sett inn [trådløskortet](#).
- 3 Sett inn [SSD-disken](#).
- 4 Sett på [bunndekselet](#).

Ta ut klokkebatteriet



ADVARSEL: Før du gjør noe arbeid inne i datamaskinen, må du lese sikkerhetsinformasjonen som fulgte med datamaskinen, og følge trinnene i [Før du arbeider inne i datamaskinen](#). Etter at du har arbeidet inne i datamaskinen, må du følge instruksjonene i [Etter du arbeider inne i datamaskinen](#). Hvis du vil ha mer informasjon om gode sikkerhetsrutiner, kan du gå til nettsiden på www.dell.com/regulatory_compliance.



FORSIKTIG: Ved å fjerne klokkebatteriet nullstiller du innstillingene i BIOS til standardinnstillingene. Det anbefales at du noterer ned BIOS-innstillingene før du tar ut klokkebatteriet.

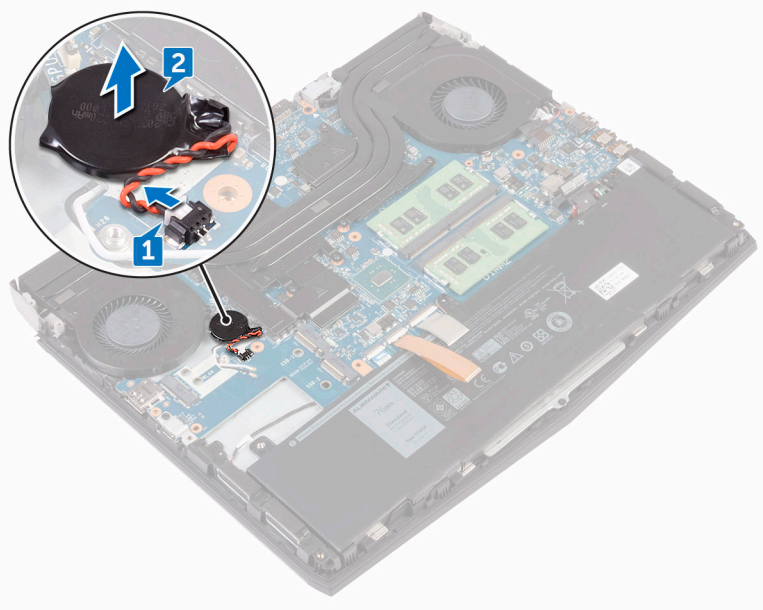
Før jobben

- 1 Ta av [bunndekslet](#).
- 2 Ta ut [trådløskortet](#).
- 3 Ta ut [SSD-disken](#).
- 4 Ta av [bakre I/U-dekselet](#).
- 5 Fjern [datamaskinsokkelen](#).

Fremgangsmåte

- 1 Koble kabelen til klokkebatteriet fra hovedkortet.

- 2 Fjern forsigtigt klokkebatteriet sammen med kablen fra håndledsstøtten.



Sette inn klokkebatteriet



ADVARSEL: Før du gjør noe arbeid inne i datamaskinen, må du lese sikkerhetsinformasjonen som fulgte med datamaskinen, og følge trinnene i [Før du arbeider inne i datamaskinen](#). Etter at du har arbeidet inne i datamaskinen, må du følge instruksjonene i [Etter du arbeider inne i datamaskinen](#). Hvis du vil ha mer informasjon om gode sikkerhetsrutiner, kan du gå til nettsiden på www.dell.com/regulatory_compliance.




Fremgangsmåte

- 1 Fest klokkebatteriet til håndleddsstøtten.
- 2 Koble kabelen til klokkebatteriet til hovedkortet.

Etter jobben

- 1 Sett på [datamaskinsokkelen](#).
- 2 Sett på [bakre I/U-dekselet](#).
- 3 Sett inn [SSD-disken](#).
- 4 Sett inn [trådløskortet](#).
- 5 Sett på [bunndekselet](#).

Ta ut varmeavlederenheten

-  **ADVARSEL:** Før du gjør noe arbeid inne i datamaskinen, må du lese sikkerhetsinformasjonen som fulgte med datamaskinen, og følge trinnene i [Før du arbeider inne i datamaskinen](#). Etter at du har arbeidet inne i datamaskinen, må du følge instruksjonene i [Etter du arbeider inne i datamaskinen](#). Hvis du vil ha mer informasjon om gode sikkerhetsrutiner, kan du gå til nettsiden på www.dell.com/regulatory_compliance.
-  **ADVARSEL:** Varmeavlederenheten kan bli svært varm under normal drift. La det gå nok tid at varmeavlederenheten er avkjølt før du berører den.
-  **FORSIKTIG:** For at prosessoren skal avkjøles maksimalt må du ikke berøre varmeoverføringsområdene på prosessorens varmeavleder. Olje fra huden din kan redusere varmeoverføringsegenskapene til det termiske fett.

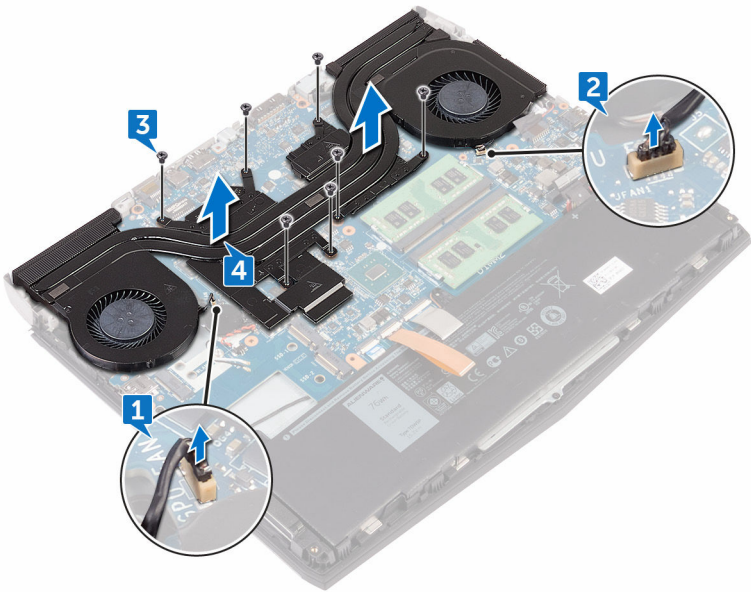
Før jobben

- 1 Ta av [bunndekslet](#).
- 2 Ta ut [trådløskortet](#).
- 3 Ta ut [SSD-disken](#).
- 4 Ta av [bakre I/U-dekselet](#).
- 5 Fjern [datamaskinsokkelen](#).


Fremgangsmåte

- 1 Koble kabelen til venstre vifte fra hovedkortet.
- 2 Koble kabelen til høyre vifte fra hovedkortet.
- 3 Fjern de sju festeskruene (M2x3) som fester varmeavlederenheten til hovedkortet, i rekkefølge (som angitt på varmeavlederenheten).

4 Løft varmelederenheten vekk fra hovedkortet.



Sette inn varmeavlederheten

 **ADVARSEL:** Før du gjør noe arbeid inne i datamaskinen, må du lese sikkerhetsinformasjonen som fulgte med datamaskinen, og følge trinnene i [Før du arbeider inne i datamaskinen](#). Etter at du har arbeidet inne i datamaskinen, må du følge instruksjonene i [Etter du arbeider inne i datamaskinen](#). Hvis du vil ha mer informasjon om gode sikkerhetsrutiner, kan du gå til nettsiden på www.dell.com/regulatory_compliance.

 **FORSIKTIG:** Feil justering av varmeavlederen kan forårsake skade på hovedkortet og prosessoren.

 **MERK:** Den opprinnelige kjølepastaen kan brukes om igjen hvis det opprinnelige hovedkortet og viften monteres sammen igjen. Hvis hovedkortet eller viften byttes byttet ut, må du bruke varmeputen som fulgte med i pakken slik at termisk konduktivitet oppnås.

Fremgangsmåte

- 1 Juster skruehullene på varmeavlederheten etter skruehullene på hovedkortet.
- 2 Skru inn de sju festeskruene (M2x3) som fester varmeavlederheten til hovedkortet i rekkefølge (angitt på varmeavlederheten).
- 3 Koble høyre viftekabelen til den respektive kontakten på hovedkortet.
- 4 Koble venstre viftekabelen til den respektive kontakten på hovedkortet.

Etter jobben

- 1 Sett på [datamaskinsokkelen](#).
- 2 Sett på [bakre I/U-dekselet](#).
- 3 Sett inn [SSD-disken](#).
- 4 Sett inn [trådløskortet](#).
- 5 Sett på [bunndekselet](#).

Ta ut batteriet



ADVARSEL: Før du gjør noe arbeid inne i datamaskinen, må du lese sikkerhetsinformasjonen som fulgte med datamaskinen, og følge trinnene i [Før du arbeider inne i datamaskinen](#). Etter at du har arbeidet inne i datamaskinen, må du følge instruksjonene i [Etter du arbeider inne i datamaskinen](#). Hvis du vil ha mer informasjon om gode sikkerhetsrutiner, kan du gå til nettsiden på www.dell.com/regulatory_compliance.

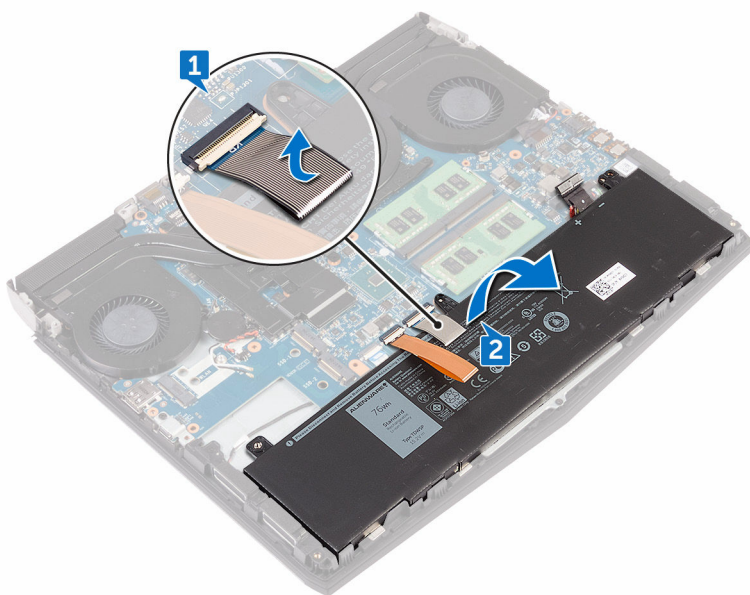
Før jobben

- 1 Ta av [bunndekslet](#).
- 2 Ta ut [trådløskortet](#).
- 3 Ta ut [SSD-disken](#).
- 4 Ta av [bakre I/U-dekselet](#).
- 5 Fjern [datamaskinsokkelen](#).


Fremgangsmåte

- 1 Fjern tastaturkontakten fra batteriet.

2 Løft batteriet av håndledsstøtten.



Sette inn batteriet

 **ADVARSEL:** Før du gjør noe arbeid inne i datamaskinen, må du lese sikkerhetsinformasjonen som fulgte med datamaskinen, og følge trinnene i [Før du arbeider inne i datamaskinen](#). Etter at du har arbeidet inne i datamaskinen, må du følge instruksjonene i [Etter du arbeider inne i datamaskinen](#). Hvis du vil ha mer informasjon om gode sikkerhetsrutiner, kan du gå til nettsiden på www.dell.com/regulatory_compliance.

Fremgangsmåte

 **FORSIKTIG:** Kontroller at tastaturet og kablene til bakgrunnslyset er ikke under batteriet.

- 1 Bruk justeringspostene for å plassere batteriet på håndleddstøtten.
- 2 Fest tastaturkontakten som fester batteriet til håndleddstøtten.

Etter jobben

- 1 Sett på [datamaskinsokkelen](#).
- 2 Sett på [bakre I/U-dekselet](#).
- 3 Sett inn [SSD-disken](#).
- 4 Sett inn [trådløskortet](#).
- 5 Sett på [bunndekselet](#).

Fjerne styreplaten



ADVARSEL: Før du gjør noe arbeid inne i datamaskinen, må du lese sikkerhetsinformasjonen som fulgte med datamaskinen, og følge trinnene i [Før du arbeider inne i datamaskinen](#). Etter at du har arbeidet inne i datamaskinen, må du følge instruksjonene i [Etter du arbeider inne i datamaskinen](#). Hvis du vil ha mer informasjon om gode sikkerhetsrutiner, kan du gå til nettsiden på www.dell.com/regulatory_compliance.

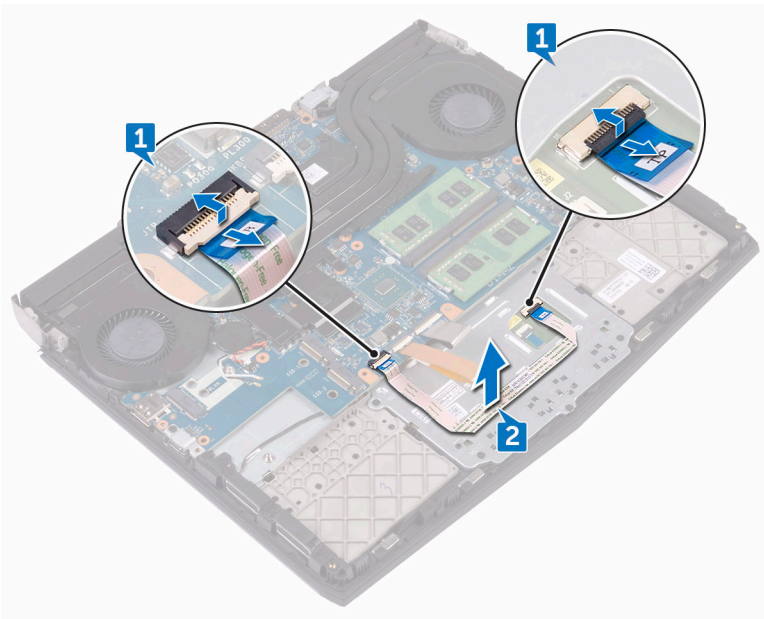
Før jobben

- 1 Ta av [bunndekslet](#).
- 2 Ta ut [trådløskortet](#).
- 3 Ta ut [SSD-disken](#).
- 4 Ta av [bakre I/U-dekselet](#).
- 5 Fjern [datamaskinsokkelen](#).
- 6 Ta ut [batteriet](#)

Fremgangsmåte

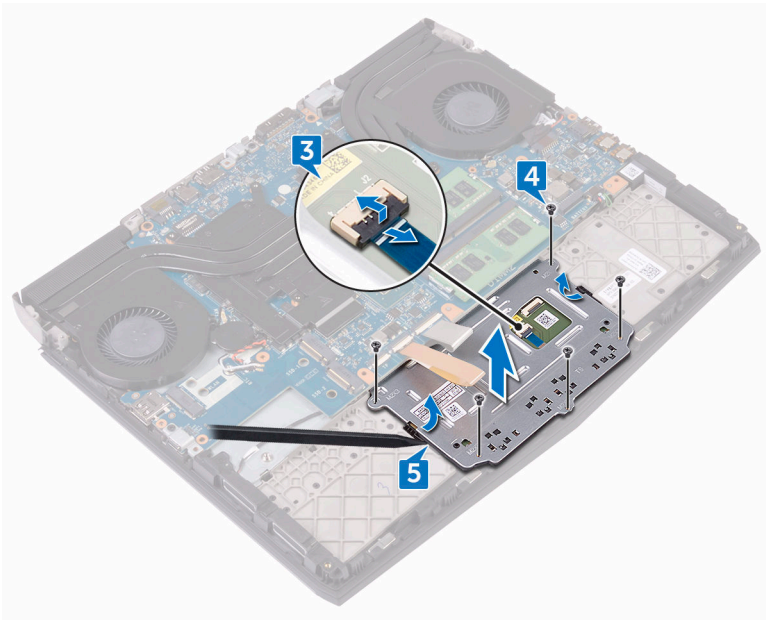
- 1 Åpne låsene, og koble kabel til styreplaten fra hovedkortet og styreplaten.

- 2 Fjerne styreplatekabelen fra styreplatebraketten.

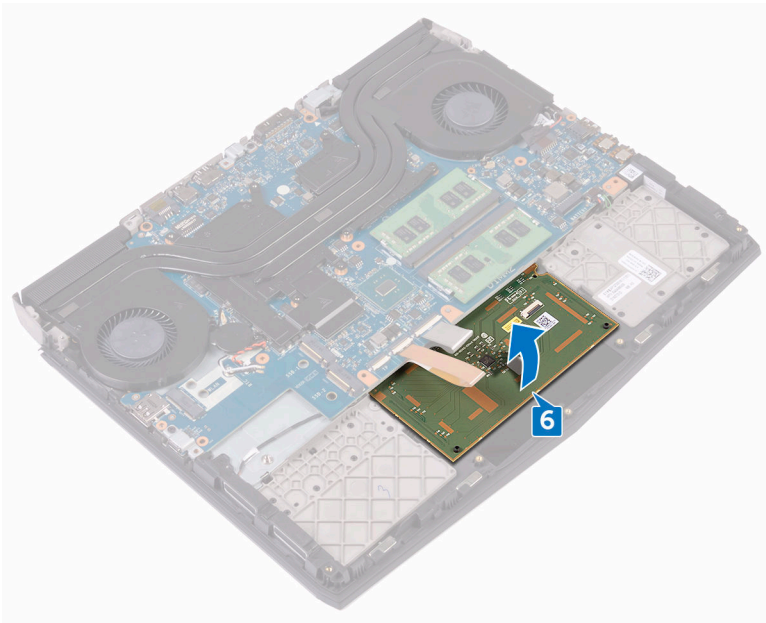


- 3 Åpne låsen, og koble kabelen til styreplateknappen fra styreplaten.
- 4 Fjern de fem skruene (M2x3) som fester styreplatebraketten til håndleddstøtten.


- 5 Bruk en plastspiss, og løft styreplatebraketten av håndledstøtten.



6 Løft styreplaten av håndleddstøtten.



Sette på styreplaten

 **ADVARSEL:** Før du gjør noe arbeid inne i datamaskinen, må du lese sikkerhetsinformasjonen som fulgte med datamaskinen, og følge trinnene i [Før du arbeider inne i datamaskinen](#). Etter at du har arbeidet inne i datamaskinen, må du følge instruksjonene i [Etter du arbeider inne i datamaskinen](#). Hvis du vil ha mer informasjon om gode sikkerhetsrutiner, kan du gå til nettsiden på www.dell.com/regulatory_compliance.

Fremgangsmåte




 **FORSIKTIG:** Kontroller at tastaturet og kablene til bakgrunnslyset er ikke under styreplaten.

- 1 Bruk justeringspinnene på håndleddstøtten til å plassere styreplaten på håndleddstøtten.
- 2 Juster skruerhullene på styreplatebraketten etter skruerhullene på håndleddstøtten.
- 3 Sett inn de fem skruene (M2x3) som fester styreplatebraketten til håndleddstøtten.
- 4 Skyv styreplatekabelen inn i den respektive kontakten på styreplaten, og lukk låsen for å feste kabelen.
- 5 Skyv styreplatekablene inn i de respektive kontaktene på hovedkortet og styreplaten, og lukk låsene for å feste kabelen.

Etter jobben

- 1 Sett inn [batteriet](#).
- 2 Sett på [datamaskinsokkelen](#).
- 3 Sett på [bakre I/U-dekselet](#).
- 4 Sett inn [SSD-disken](#).
- 5 Sett inn [trådløskortet](#).
- 6 Sett på [bunndekselet](#).

Fjerne hovedkortet

-  **ADVARSEL:** Før du gjør noe arbeid inne i datamaskinen, må du lese sikkerhetsinformasjonen som fulgte med datamaskinen, og følge trinnene i [Før du arbeider inne i datamaskinen](#). Etter at du har arbeidet inne i datamaskinen, må du følge instruksjonene i [Etter du arbeider inne i datamaskinen](#). Hvis du vil ha mer informasjon om gode sikkerhetsrutiner, kan du gå til nettsiden på www.dell.com/regulatory_compliance.
-  **MERK:** Datamaskinens servicekode er lagret i hovedkortet. Du må oppgi servicekoden i BIOS-oppsettprogrammet når du har satt inn hovedkortet.
-  **MERK:** Hvis du setter inn hovedkortet, fjernes alle endringene du har gjort i BIOS ved hjelp av BIOS-oppsettprogrammet. Du må gjøre de aktuelle endringer på nytt etter at du har skiftet ut hovedkortet.
-  **MERK:** Før du kobler kablene fra hovedkortet, må du merke deg plasseringen av kontaktene, slik at du kan koble riktig til igjen etter at du har skiftet ut hovedkortet.

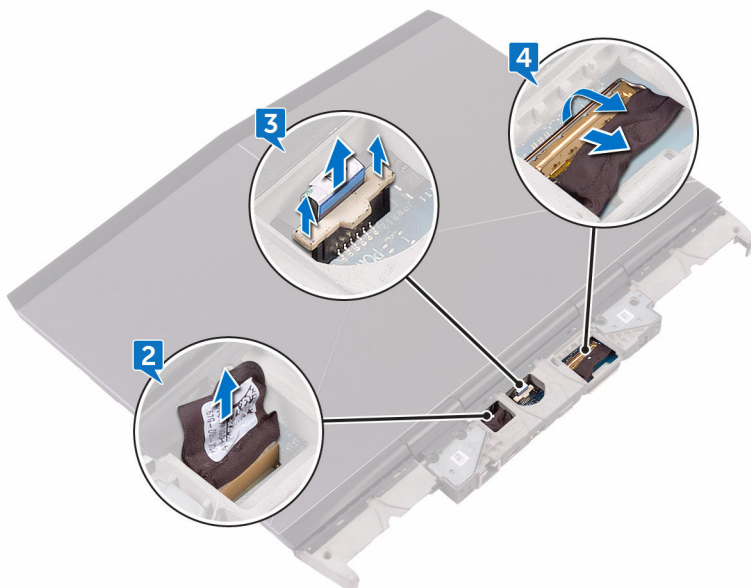
Før jobben

- 1 Ta av [bunndekslet](#).
- 2 Ta ut [trådløskortet](#).
- 3 Ta ut [SSD-disken](#).
- 4 Ta ut [minnemodulene](#).
- 5 Ta av [bakre I/U-dekselet](#).
- 6 Fjern [datamaskinsokkelen](#).
- 7 Ta ut [klokkebatteriet](#).
- 8 Ta ut [batteriet](#)
- 9 Ta ut [varmeavlederensheten](#).

Fremgangsmåte

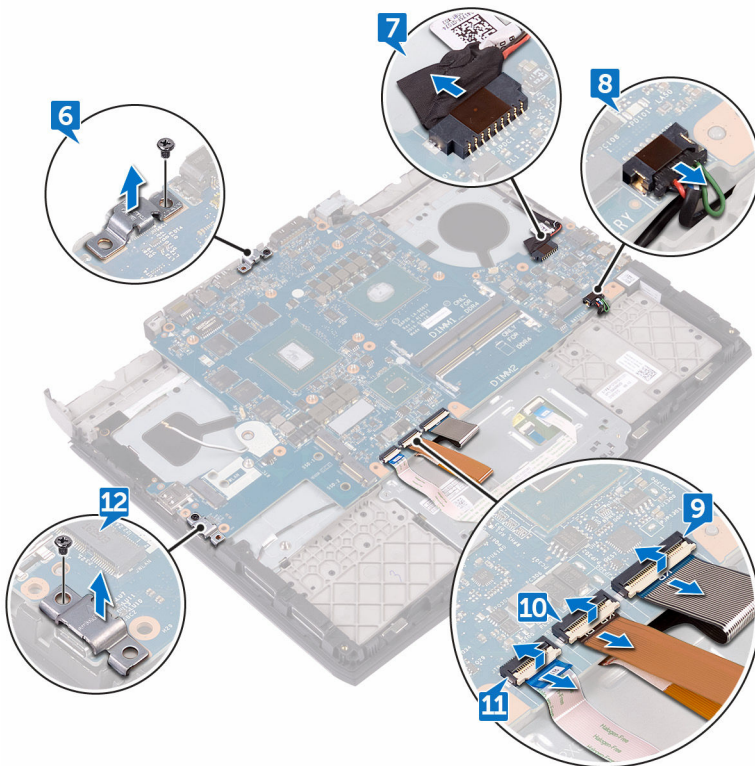
△ FORSIKTIG: Sett datamaskinen på et rent, jevnt underlag.

- 1 Snu datamaskinen.
- 2 Koble logokortkabelen fra hovedkortet.
- 3 Koble strømknappkortkabelen fra hovedkortet ved hjelp av uttrekkstappen.
- 4 Åpne låsen, og koble tastaturkabelen fra hovedkortet.



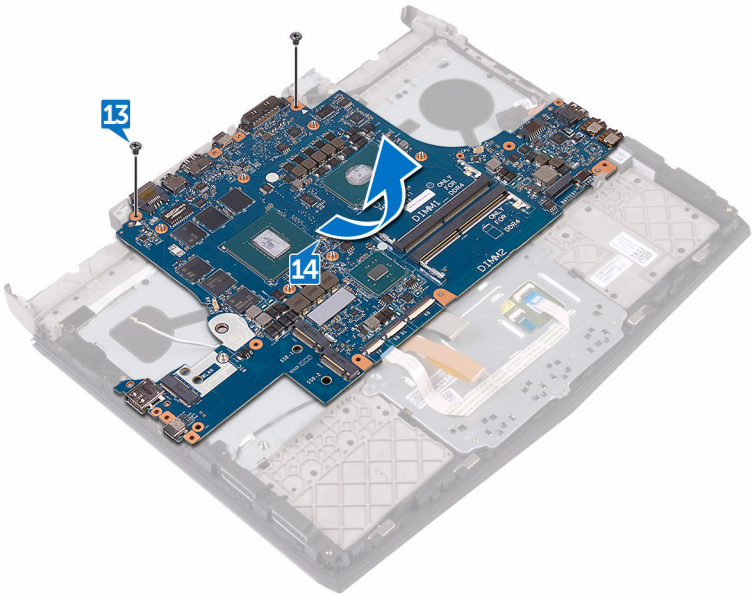
- 5 Snu datamaskinen.
- 6 Fjern skruen (M2.5x6L) som fester USB type-C-portbrakett til hovedkortet, og løft USB type-C-portbraketten vekk fra hovedkortet.
- 7 Koble kabelen til strømadapterporten fra hovedkortet.
- 8 Koble høyttalerkabelen fra hovedkortet.
- 9 Løft opp låsen, og koble tastaturkabelen fra hovedkortet.
- 10 Åpne låsen, og koble kabelen til tastaturets bakgrunnsbelysning fra hovedkortet.

- 11 Åpne låsen, og koble styreplatekabelen fra hovedkortet.
- 12 Fjern skruen (M2.5x6L) som fester USB type-C-portbrakett til hovedkortet, og løft USB type-C-portbraketten vekk fra hovedkortet.




- 13 Fjern de to skruene (M2,5x6L) som fester hovedkortet til håndleddstøtten.

14 Løft hovedkortet av håndleddstøtten.



Sette inn hovedkortet

 **ADVARSEL:** Før du gjør noe arbeid inne i datamaskinen, må du lese sikkerhetsinformasjonen som fulgte med datamaskinen, og følge trinnene i [Før du arbeider inne i datamaskinen](#). Etter at du har arbeidet inne i datamaskinen, må du følge instruksjonene i [Etter du arbeider inne i datamaskinen](#). Hvis du vil ha mer informasjon om gode sikkerhetsrutiner, kan du gå til nettsiden på www.dell.com/regulatory_compliance.

 **MERK:** Datamaskinens servicekode er lagret i hovedkortet. Du må oppgi servicekoden i BIOS-oppsettprogrammet når du har satt inn hovedkortet.

 **MERK:** Hvis du setter inn hovedkortet, fjernes alle endringene du har gjort i BIOS ved hjelp av BIOS-oppsettprogrammet. Du må gjøre de aktuelle endringer på nytt etter at du har skiftet ut hovedkortet.

Fremgangsmåte

 **FORSIKTIG:** Kontroller at det ikke er noen kobler under hovedkortet.

- 1 Juster skruehullene på hovedkortet etter skruehullene på håndleddstøtten.
- 2 Skru inn de to skruene (M2,5x6L) for å feste systemkortet til håndleddstøtten.
- 3 Juster skruehullet på USB type-C-portbraketten etter skruehullet på hovedkortet på baksiden og på høyre side av datamaskinen.
- 4 Skru inn skruen (M2,5x6L) som fester USB type-C-portbraketten til hovedkortet på baksiden og på høyre side av datamaskinen.
- 5 Skyv styreplatekabelen inn i kontakten på hovedkortet, og lukk låsen for å feste kabelen.
- 6 Skyv kabelen til tastaturbaklyset inn i kontakten på hovedkortet, og lukk låsen for å feste kabelen.
- 7 Skyv tastaturkabelen inn i kontakten på hovedkortet, og lukk låsen for å feste kabelen.
- 8 Koble høyttalerkabelen til hovedkortet.
- 9 Koble kabelen til strømadapterporten til hovedkortet.
- 10 Snu datamaskinen.

- 11 Skyv skjermkabelen inn i kontakten på hovedkortet, og lukk låsen for å feste kabelen.
- 12 Koble kabelen til strømknappkortet til hovedkortet.
- 13 Koble logokortkabelen til hovedkortet.

Etter jobben

- 1 Sett inn [varmeavlederensheten](#).
- 2 Sett inn [batteriet](#).
- 3 Sett inn [klokkebatteriet](#).
- 4 Sett på [datamaskinsokkelen](#).
- 5 Sett på [bakre I/U-dekselet](#).
- 6 Sett inn [minnemodulene](#).
- 7 Sett inn [SSD-disken](#).
- 8 Sett inn [trådløskortet](#).
- 9 Sett på [bunndekselet](#).

Ta av høyttalerne



ADVARSEL: Før du gjør noe arbeid inne i datamaskinen, må du lese sikkerhetsinformasjonen som fulgte med datamaskinen, og følge trinnene i [Før du arbeider inne i datamaskinen](#). Etter at du har arbeidet inne i datamaskinen, må du følge instruksjonene i [Etter du arbeider inne i datamaskinen](#). Hvis du vil ha mer informasjon om gode sikkerhetsrutiner, kan du gå til nettsiden på www.dell.com/regulatory_compliance.

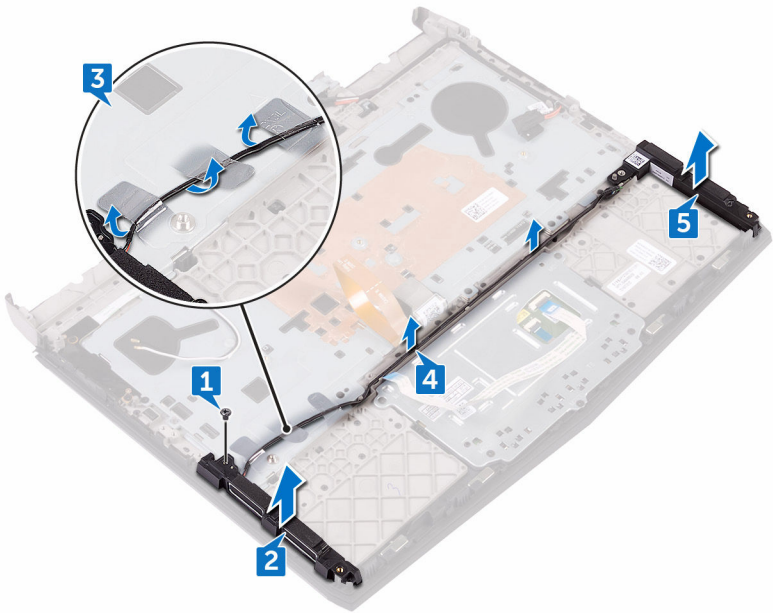
Før jobben

- 1 Ta av [bunndekslet](#).
- 2 Ta ut [trådløskortet](#).
- 3 Ta ut [SSD-disken](#).
- 4 Ta ut [minnemodulene](#).
- 5 Ta av [bakre I/U-dekselet](#).
- 6 Fjern [datamaskinsokkelen](#).
- 7 Ta ut [klokkebatteriet](#).
- 8 Ta ut [batteriet](#)
- 9 Ta ut [varmeavlederenheten](#).
- 10 Ta ut [hovedkortet](#).

Fremgangsmåte

- 1 Fjern skruen (M2x3) som fester høyttaleren til håndledsstøtten.
- 2 Løft venstre høyttaler av håndleddstøtten.
- 3 Fjern teipen som fester høyttalerkabelen til håndleddstøtten.
- 4 Fjern høyttalerkabelen til kabelføringene på håndleddstøtten.

5 Løft høyre høyttaler av håndleddstøtten.




Sette inn høyttalerne



ADVARSEL: Før du gjør noe arbeid inne i datamaskinen, må du lese sikkerhetsinformasjonen som fulgte med datamaskinen, og følge trinnene i [Før du arbeider inne i datamaskinen](#). Etter at du har arbeidet inne i datamaskinen, må du følge instruksjonene i [Etter du arbeider inne i datamaskinen](#). Hvis du vil ha mer informasjon om gode sikkerhetsrutiner, kan du gå til nettsiden på www.dell.com/regulatory_compliance.

Fremgangsmåte

- 1 Bruk justeringspostene for å plassere høyre høyttaler på håndleddstøtten.
- 2 Før høyttalerkabelen gjennom kabelføringene på håndleddstøtten.
 -  **MERK:** Flytt tastaturet og kablene til bakgrunnlyset ut av veien.
- 3 Bruk justeringspostene for å plassere venstre høyttaler på håndleddstøtten.
- 4 Fest teipen som fester høyttalerkabelen til håndleddstøtten.
- 5 Skru inn skruen (M2x3) som fester høyttaleren til håndleddstøtten.

Etter jobben

- 1 Sett inn [hovedkortet](#).
- 2 Sett inn [varmeavlederenheten](#).
- 3 Sett inn [batteriet](#).
- 4 Sett inn [klokkebatteriet](#).
- 5 Sett på [datamaskinsokkelen](#).
- 6 Sett på [bakre I/U-dekselet](#).
- 7 Sett inn [minnemodulene](#).
- 8 Sett inn [SSD-disken](#).
- 9 Sett inn [trådløskortet](#).
- 10 Sett på [bunndekselet](#).

Ta ut strømadapterporten



ADVARSEL: Før du gjør noe arbeid inne i datamaskinen, må du lese sikkerhetsinformasjonen som fulgte med datamaskinen, og følge trinnene i [Før du arbeider inne i datamaskinen](#). Etter at du har arbeidet inne i datamaskinen, må du følge instruksjonene i [Etter du arbeider inne i datamaskinen](#). Hvis du vil ha mer informasjon om gode sikkerhetsrutiner, kan du gå til nettsiden på www.dell.com/regulatory_compliance.

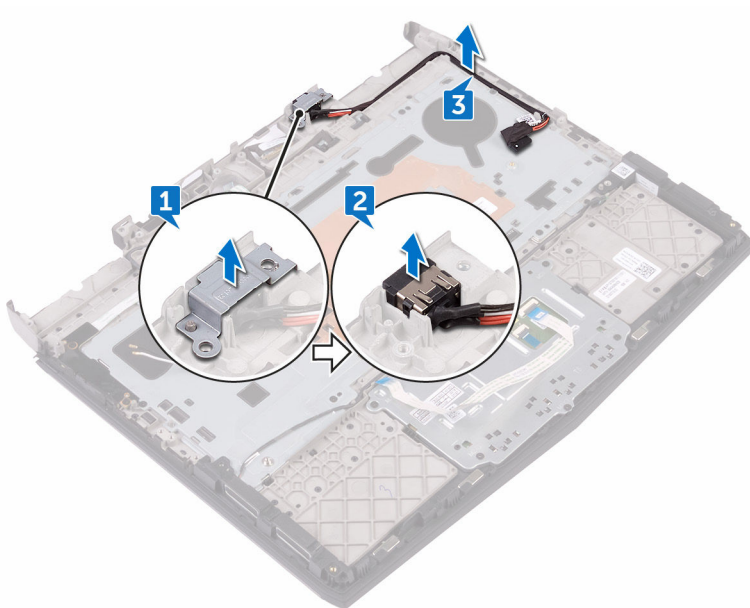
Før jobben

- 1 Ta av [bunndekslet](#).
- 2 Ta ut [trådløskortet](#).
- 3 Ta ut [minnemodulene](#).
- 4 Ta ut [SSD-disken](#).
- 5 Ta av [bakre I/U-dekselet](#).
- 6 Fjern [datamaskinsokkelen](#).
- 7 Ta ut [klokkebatteriet](#).
- 8 Ta ut [varmeavlederenheten](#).
- 9 Ta ut [batteriet](#)
- 10 Ta ut [hovedkortet](#).

Fremgangsmåte

- 1 Løft braketten til strømadapterporten av strømadapterporten.
- 2 Løft strømadapterporten av håndleddstøtten.

3 Fjern kablen til kabelføringen på håndleddstøtten.



Sette inn strømadapterporten



ADVARSEL: Før du gjør noe arbeid inne i datamaskinen, må du lese sikkerhetsinformasjonen som fulgte med datamaskinen, og følge trinnene i [Før du arbeider inne i datamaskinen](#). Etter at du har arbeidet inne i datamaskinen, må du følge instruksjonene i [Etter du arbeider inne i datamaskinen](#). Hvis du vil ha mer informasjon om gode sikkerhetsrutiner, kan du gå til nettsiden på www.dell.com/regulatory_compliance.

Fremgangsmåte

- 1 Skyv strømadapterporten inn i sporet på håndleddstøtten.
- 2 Plasser braketten til strømadapterporten på strømadapterporten.
- 3 Før kabelen til strømadapterporten gjennom kabelføringene på håndleddstøtten.

Etter jobben

- 1 Sett inn [hovedkortet](#).
- 2 Sett inn [batteriet](#).
- 3 Sett inn [varmeavlederensheten](#).
- 4 Sett inn [klokkebatteriet](#).
- 5 Sett på [datamaskinsokkelen](#).
- 6 Sett på [bakre I/U-dekselet](#).
- 7 Sett inn [SSD-disken](#).
- 8 Sett inn [minnemodulene](#).
- 9 Sett inn [trådløskortet](#).
- 10 Sett på [bunndekselet](#).

Ta ut strømknappkortet



ADVARSEL: Før du gjør noe arbeid inne i datamaskinen, må du lese sikkerhetsinformasjonen som fulgte med datamaskinen, og følge trinnene i [Før du arbeider inne i datamaskinen](#). Etter at du har arbeidet inne i datamaskinen, må du følge instruksjonene i [Etter du arbeider inne i datamaskinen](#). Hvis du vil ha mer informasjon om gode sikkerhetsrutiner, kan du gå til nettsiden på www.dell.com/regulatory_compliance.

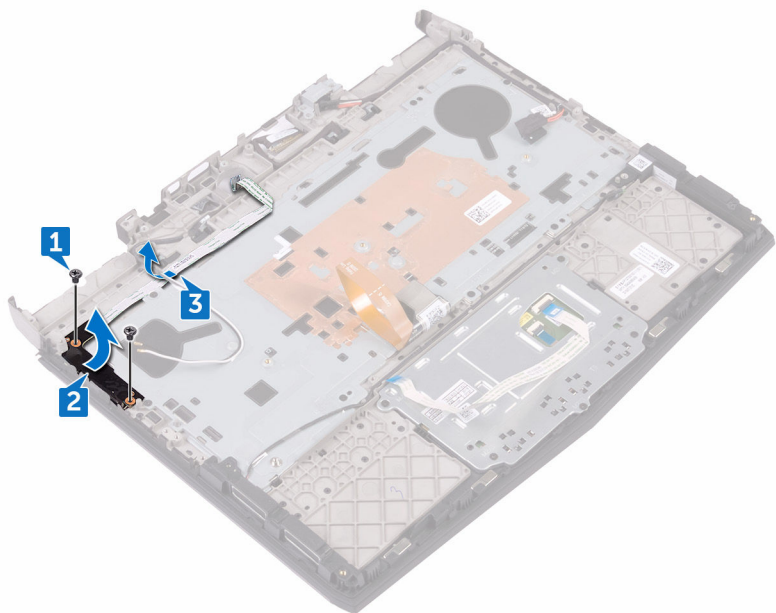
Før jobben

- 1 Ta av [bunndekslet](#).
- 2 Ta ut [trådløskortet](#).
- 3 Ta ut [minnemodulene](#).
- 4 Ta ut [SSD-disken](#).
- 5 Ta av [bakre I/U-dekselet](#).
- 6 Fjern [datamaskinsokkelen](#).
- 7 Ta ut [klokkebatteriet](#).
- 8 Ta ut [varmeavlederenheten](#).
- 9 Ta ut [batteriet](#)
- 10 Ta ut [hovedkortet](#).

Fremgangsmåte

- 1 Skru ut de to skruene (M2x3) som fester strømknappkortet til håndstøtten.
- 2 Løft strømknappkortet sammen med kabelen og vekk fra håndleddstøtten.

3 Fjern kabelen til strømknappkortet fra håndleddstøtten.



Sette inn strømknappkortet



ADVARSEL: Før du gjør noe arbeid inne i datamaskinen, må du lese sikkerhetsinformasjonen som fulgte med datamaskinen, og følge trinnene i [Før du arbeider inne i datamaskinen](#). Etter at du har arbeidet inne i datamaskinen, må du følge instruksjonene i [Etter du arbeider inne i datamaskinen](#). Hvis du vil ha mer informasjon om gode sikkerhetsrutiner, kan du gå til nettsiden på www.dell.com/regulatory_compliance.

Fremgangsmåte

- 1 Bruk justeringsposter for å plassere strømknappkortet på håndleddstøtten.
- 2 Fest strømknappkortets kabel på håndleddstøtten.
- 3 Juster skruerhullene på strømknappkortet etter skruerhullene på håndleddstøtten.
- 4 Skru inn de to skruene (M2x3) som fester strømknappkortet til håndleddstøtten.

Etter jobben

- 1 Sett inn [hovedkortet](#).
- 2 Sett inn [batteriet](#).
- 3 Sett inn [varmeavlederenheten](#).
- 4 Sett inn [klokkebatteriet](#).
- 5 Sett på [datamaskinsokkelen](#).
- 6 Sett på [bakre I/U-dekselet](#).
- 7 Sett inn [SSD-disken](#).
- 8 Sett inn [minnemodulene](#).
- 9 Sett inn [trådløskortet](#).
- 10 Sett på [bunndekselet](#).

Ta av tastaturet



ADVARSEL: Før du gjør noe arbeid inne i datamaskinen, må du lese sikkerhetsinformasjonen som fulgte med datamaskinen, og følge trinnene i [Før du arbeider inne i datamaskinen](#). Etter at du har arbeidet inne i datamaskinen, må du følge instruksjonene i [Etter du arbeider inne i datamaskinen](#). Hvis du vil ha mer informasjon om gode sikkerhetsrutiner, kan du gå til nettsiden på www.dell.com/regulatory_compliance.

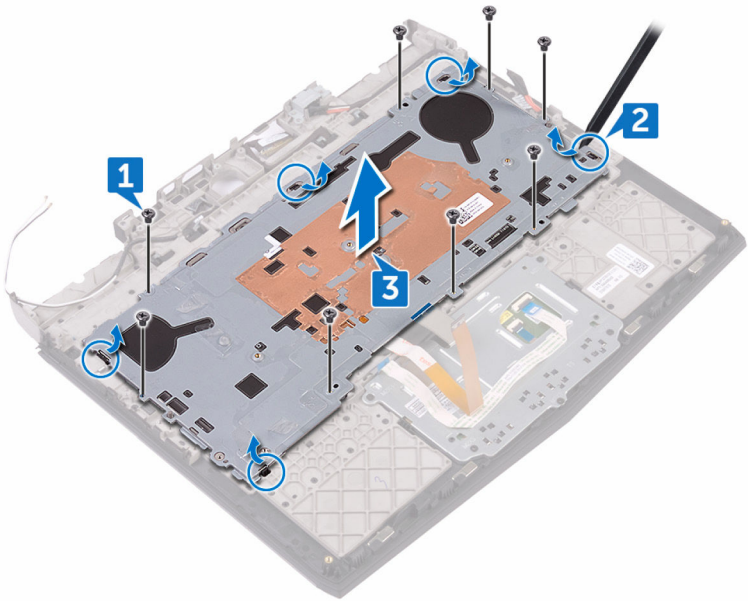
Før jobben

- 1 Ta av [bunndekslet](#).
- 2 Ta ut [trådløskortet](#).
- 3 Ta ut [SSD-disken](#).
- 4 Ta ut [minnemodulene](#).
- 5 Ta av [bakre I/U-dekselet](#).
- 6 Fjern [datamaskinsokkelen](#).
- 7 Ta ut [klokkebatteriet](#).
- 8 Ta ut [varmeavlederenheten](#).
- 9 Ta ut [batteriet](#)
- 10 Ta ut [hovedkortet](#).
- 11 Ta av [høyttalerne](#).
- 12 Ta ut [strømknappkortet](#).

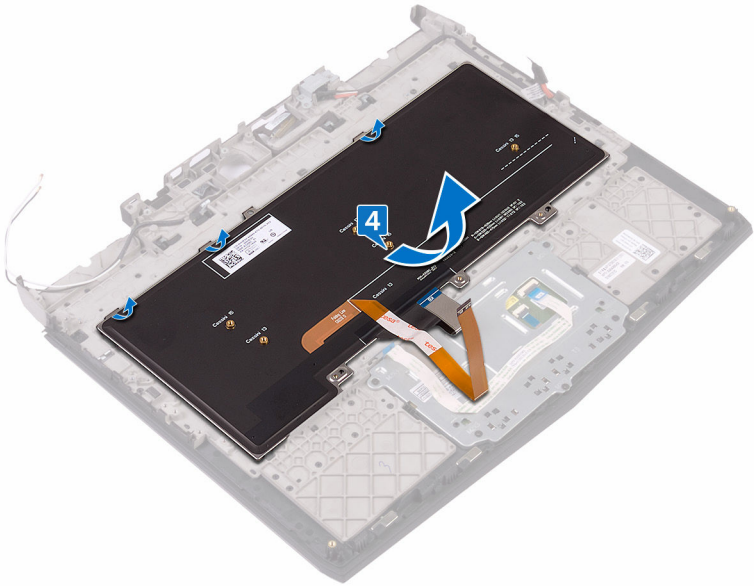
Fremgangsmåte

- 1 Fjern de åtte skruene (M2x3) som fester tastaturbraketten til håndleddstøtten.
- 2 Bruk en plastspiss til å lirke tastaturbraketten av håndleddstøtten.


3 Løft tastaturbrakketten av håndleddstøtten.



- 4 Løft tastaturet forsiktig i en vinkel, og fjern det fra tappene på håndleddstøtten.



Sette på tastaturet

 **ADVARSEL:** Før du gjør noe arbeid inne i datamaskinen, må du lese sikkerhetsinformasjonen som fulgte med datamaskinen, og følge trinnene i [Før du arbeider inne i datamaskinen](#). Etter at du har arbeidet inne i datamaskinen, må du følge instruksjonene i [Etter du arbeider inne i datamaskinen](#). Hvis du vil ha mer informasjon om gode sikkerhetsrutiner, kan du gå til nettsiden på www.dell.com/regulatory_compliance.

Fremgangsmåte

 **FORSIKTIG:** For å unngå skade på tastaturet må du ikke legge noen kabler under det.

- 1 Skyv tappene på tastaturet inn i sporene på håndleddstøtten.
- 2 Juster tappene på håndleddstøtten etter sporene på tastaturbraketten, og klikk på plass.
- 3 Juster skruerhullene på tastaturbraketten etter skruerhullene på håndleddstøtten.
- 4 Fjern de åtte skruene (M2x3) som fester tastaturbraketten til håndleddstøtten.

Etter jobben

- 1 Sett inn [strømknappkortet](#).
- 2 Sett inn [høytalerne](#).
- 3 Sett inn [hovedkortet](#).
- 4 Sett inn [batteriet](#).
- 5 Sett inn [varmeavlederenheten](#).
- 6 Sett inn [klokkebatteriet](#).
- 7 Sett på [datamaskinsokkelen](#).
- 8 Sett på [bakre I/U-dekselet](#).
- 9 Sett inn [minnemodulene](#).
- 10 Sett inn [SSD-disken](#).

- 11 Sett inn [trådløskortet](#).
- 12 Sett på [bunndekselet](#).

Ta av skjermenheten



ADVARSEL: Før du gjør noe arbeid inne i datamaskinen, må du lese sikkerhetsinformasjonen som fulgte med datamaskinen, og følge trinnene i [Før du arbeider inne i datamaskinen](#). Etter at du har arbeidet inne i datamaskinen, må du følge instruksjonene i [Etter du arbeider inne i datamaskinen](#). Hvis du vil ha mer informasjon om gode sikkerhetsrutiner, kan du gå til nettsiden på www.dell.com/regulatory_compliance.

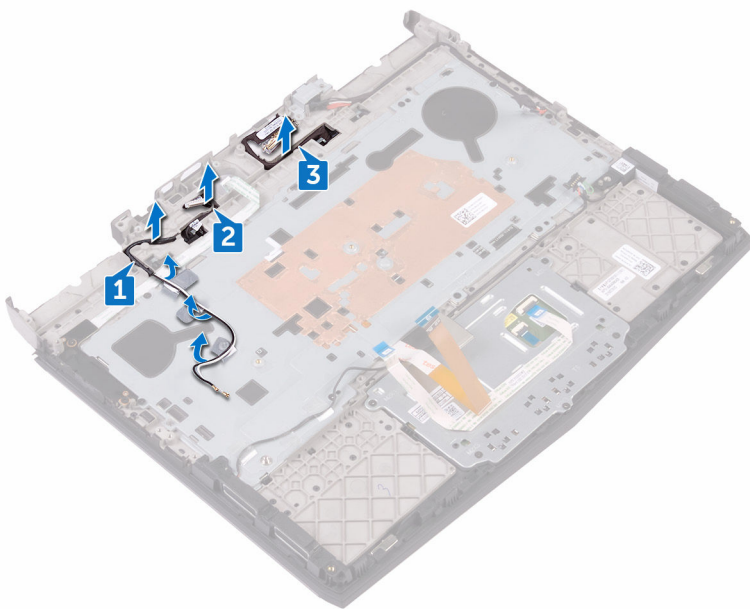
Før jobben

- 1 Ta av [bunndekslet](#).
- 2 Ta ut [trådløskortet](#).
- 3 Ta ut [SSD-disken](#).
- 4 Ta ut [minnemodulene](#).
- 5 Ta av [bakre I/U-dekselet](#).
- 6 Fjern [datamaskinsokkelen](#).
- 7 Ta ut [klokkebatteriet](#).
- 8 Ta ut [varmeavlederenheten](#).
- 9 Ta ut [batteriet](#)
- 10 Ta ut [hovedkortet](#).

Fremgangsmåte

- 1 Fjern antennekablene fra kabelføringene på håndleddstøtten.
- 2 Fjern logokortkabelen fra kabelføringene på håndleddstøtten.

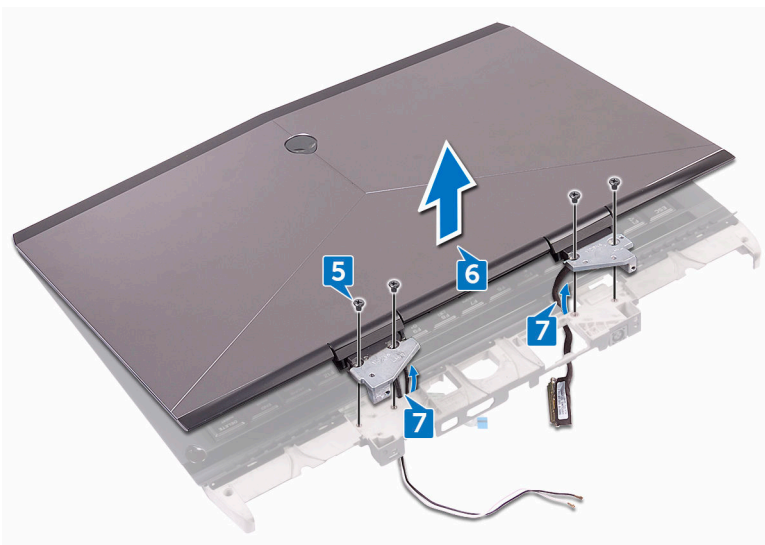
- 3 Fjern skjermkabelen til kabelføringene på håndleddstøtten.



⚠ FORSIKTIG: Sett datamaskinen på et rent, jevnt underlag.

- 4 Snu datamaskinen.
- 5 Fjern de fire skruene (M2,5x6L) som fester skjermenheten til håndleddstøtten.
- 6 Løft skjermenheten av håndleddstøtten.

- 7 Fjern kablene fra føringshullene håndledstøtten.



- 8 Plasser skjermpanelet på en ren og jevn overflate.



Sette på skjermenheten



ADVARSEL: Før du gjør noe arbeid inne i datamaskinen, må du lese sikkerhetsinformasjonen som fulgte med datamaskinen, og følge trinnene i [Før du arbeider inne i datamaskinen](#). Etter at du har arbeidet inne i datamaskinen, må du følge instruksjonene i [Etter du arbeider inne i datamaskinen](#). Hvis du vil ha mer informasjon om gode sikkerhetsrutiner, kan du gå til nettsiden på www.dell.com/regulatory_compliance.

Fremgangsmåte

- 1 Før kablene gjennom føringshullene på håndledsstøtten.
- 2 Juster skruerhullene på skjermhengslene med skruerhullene på håndledsstøtten.
- 3 Skru inn de fire skruene (M2,5x6L) som fester skjermenheten til håndledsstøtten.
- 4 Snu datamaskinen.
- 5 Før skjermkabelen gjennom kabelføringene på håndledsstøtten.
- 6 Før logokortkabelen gjennom kabelføringene på håndledsstøtten.
- 7 Før antennekablene gjennom kabelføringene på håndledsstøtten.

Etter jobben

- 1 Sett inn [hovedkortet](#).
- 2 Sett inn [batteriet](#).
- 3 Sett inn [varmeavlederenheten](#).
- 4 Sett inn [klokkebatteriet](#).
- 5 Sett på [datamaskinsokkelen](#).
- 6 Sett på [bakre I/U-dekselet](#).
- 7 Sett inn [minnemodulene](#).
- 8 Sett inn [SSD-disken](#).
- 9 Sett inn [trådløskortet](#).
- 10 Sett på [bunndekselet](#).

Ta av håndledstøtten



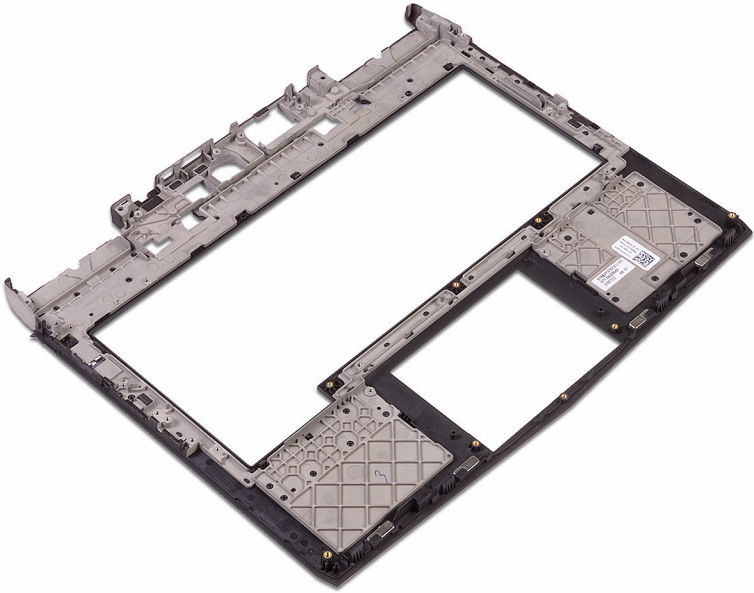
ADVARSEL: Før du gjør noe arbeid inne i datamaskinen, må du lese sikkerhetsinformasjonen som fulgte med datamaskinen, og følge trinnene i [Før du arbeider inne i datamaskinen](#). Etter at du har arbeidet inne i datamaskinen, må du følge instruksjonene i [Etter du arbeider inne i datamaskinen](#). Hvis du vil ha mer informasjon om gode sikkerhetsrutiner, kan du gå til nettsiden på www.dell.com/regulatory_compliance.

Før jobben

- 1 Ta av [bunndekslet](#).
- 2 Ta ut [trådløskortet](#).
- 3 Ta ut [SSD-disken](#).
- 4 Ta ut [minnemodulene](#).
- 5 Ta av [bakre I/U-dekselet](#).
- 6 Fjern [datamaskinsokkelen](#).
- 7 Ta ut [klokkebatteriet](#).
- 8 Ta ut [varmeavlederensheten](#).
- 9 Ta ut [batteriet](#)
- 10 Ta ut [hovedkortet](#).
- 11 Ta av [høyttalerne](#).
- 12 Ta av [styreplaten](#).
- 13 Ta av [skjermenheten](#).
- 14 Ta av [tastaturet](#).
- 15 Ta ut [strømadapterporten](#).
- 16 Ta ut [strømknappkortet](#).

Fremgangsmåte

Hvis du har utført alle forutsetningene, står vi igjen med håndledstøtten.



Sette på plass håndleddstøtten



ADVARSEL: Før du gjør noe arbeid inne i datamaskinen, må du lese sikkerhetsinformasjonen som fulgte med datamaskinen, og følge trinnene i [Før du arbeider inne i datamaskinen](#). Etter at du har arbeidet inne i datamaskinen, må du følge instruksjonene i [Etter du arbeider inne i datamaskinen](#). Hvis du vil ha mer informasjon om gode sikkerhetsrutiner, kan du gå til nettsiden på www.dell.com/regulatory_compliance.

Fremgangsmåte

Plasser håndleddstøtten på et jevnt underlag.

Etter jobben

- 1 Sett inn [strømknappkortet](#).
- 2 Sett inn [strømadapterporten](#).
- 3 Sett på [tastaturet](#).
- 4 Sett på [skjermenheten](#).
- 5 Sett på [styreplaten](#).
- 6 Sett inn [høytalerne](#).
- 7 Sett inn [hovedkortet](#).
- 8 Sett inn [batteriet](#).
- 9 Sett inn [varmeavlederensheten](#).
- 10 Sett inn [klokkebatteriet](#).
- 11 Sett på [datamaskinsokkelen](#).
- 12 Sett på [bakre I/U-dekselet](#).
- 13 Sett inn [minnemodulene](#).
- 14 Sett inn [SSD-disken](#).
- 15 Sett inn [trådløskortet](#).
- 16 Sett på [bunndekselet](#).

Ta av skjermrammen



ADVARSEL: Før du gjør noe arbeid inne i datamaskinen, må du lese sikkerhetsinformasjonen som fulgte med datamaskinen, og følge trinnene i [Før du arbeider inne i datamaskinen](#). Etter at du har arbeidet inne i datamaskinen, må du følge instruksjonene i [Etter du arbeider inne i datamaskinen](#). Hvis du vil ha mer informasjon om gode sikkerhetsrutiner, kan du gå til nettsiden på www.dell.com/regulatory_compliance.

Før jobben



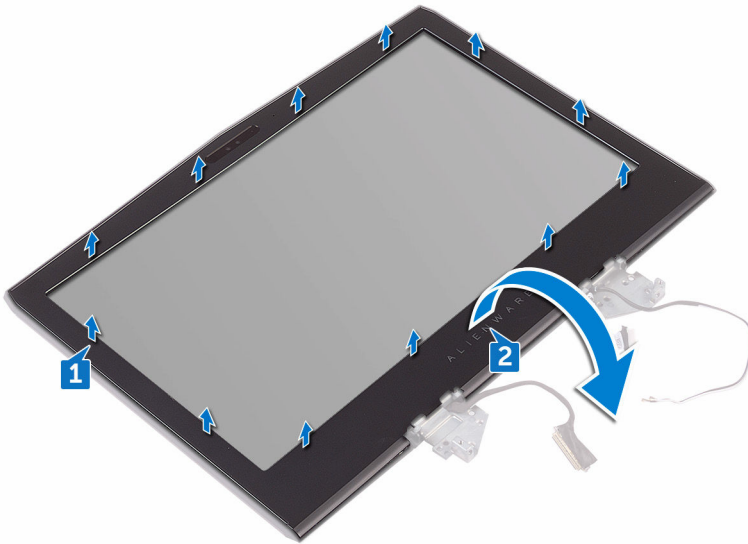
MERK: Disse instruksjonene gjelder bare bærbare maskiner uten berøringsskjerm.

- 1 Ta av [bunndekslet](#).
- 2 Ta ut [trådløskortet](#).
- 3 Ta ut [SSD-disken](#).
- 4 Ta ut [minnemodulene](#).
- 5 Ta av [bakre I/U-dekselet](#).
- 6 Fjern [datamaskinsokkelen](#).
- 7 Ta ut [klokkebatteriet](#).
- 8 Ta ut [batteriet](#)
- 9 Ta ut [varmeavlederenheten](#).
- 10 Ta ut [hovedkortet](#).
- 11 Ta av [skjermenheten](#).

Fremgangsmåte

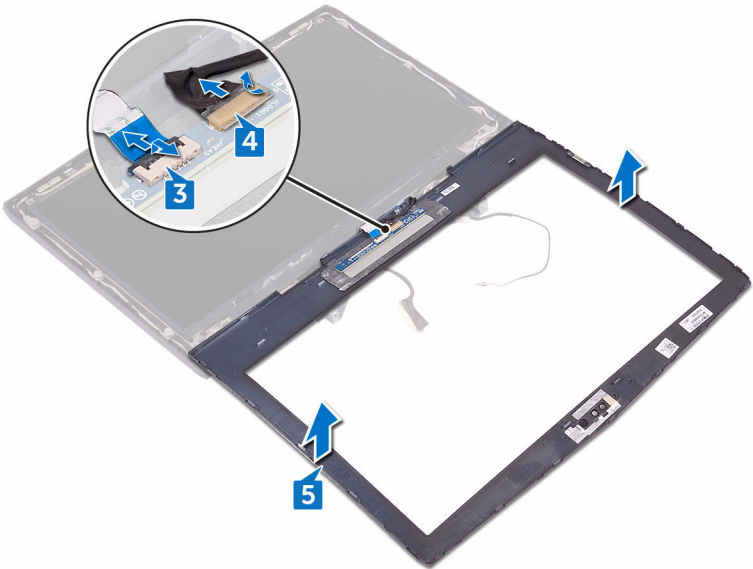
- 1 Bruk fingertuppene til forsiktig å lirke opp kantene på innsiden av skjermrammen.

- 2 Løft skjermrammen, og snu den opp-ned.



- 3 Åpne låsen, og koble alien-hodelogokabelen fra logokortet.
- 4 Fjern tapen som fester logokortkabelen til logokortet, og koble logokortkabelen fra logokortet.

5 Løft skjermerammen av skjermenheten.



Sette på skjermrammen



ADVARSEL: Før du gjør noe arbeid inne i datamaskinen, må du lese sikkerhetsinformasjonen som fulgte med datamaskinen, og følge trinnene i [Før du arbeider inne i datamaskinen](#). Etter at du har arbeidet inne i datamaskinen, må du følge instruksjonene i [Etter du arbeider inne i datamaskinen](#). Hvis du vil ha mer informasjon om gode sikkerhetsrutiner, kan du gå til nettsiden på www.dell.com/regulatory_compliance.


Fremgangsmåte

- 1 Plasser skjermenheten på en ren og jevn flate.
- 2 Koble logokortkabelen til logokortet.
- 3 Fest teipen som fester logokortkabelen til logokortet.
- 4 Skyv alien-hodelogokabelen inn i logokortet, og lukk låsen for å feste kabelen.
- 5 Snu skjermrammen forsiktig.
- 6 Juster skjermrammen etter skjermens bakdeksel, og klikk skjermrammen forsiktig på plass.

Etter jobben

- 1 Sett på [skjermenheten](#).
- 2 Sett inn [hovedkortet](#).
- 3 Sett inn [varmeavlederenheten](#).
- 4 Sett inn [batteriet](#).
- 5 Sett inn [klokkebatteriet](#).
- 6 Sett på [datamaskinsokkelen](#).
- 7 Sett på [bakre I/U-dekselet](#).
- 8 Sett inn [minnemodulene](#).
- 9 Sett inn [SSD-disken](#).
- 10 Sett inn [trådløskortet](#).
- 11 Sett på [bunndekselet](#).

Fjerne kamerakabelen

 **ADVARSEL:** Før du gjør noe arbeid inne i datamaskinen, må du lese sikkerhetsinformasjonen som fulgte med datamaskinen, og følge trinnene i [Før du arbeider inne i datamaskinen](#). Etter at du har arbeidet inne i datamaskinen, må du følge instruksjonene i [Etter du arbeider inne i datamaskinen](#). Hvis du vil ha mer informasjon om gode sikkerhetsrutiner, kan du gå til nettsiden på www.dell.com/regulatory_compliance.

Før jobben

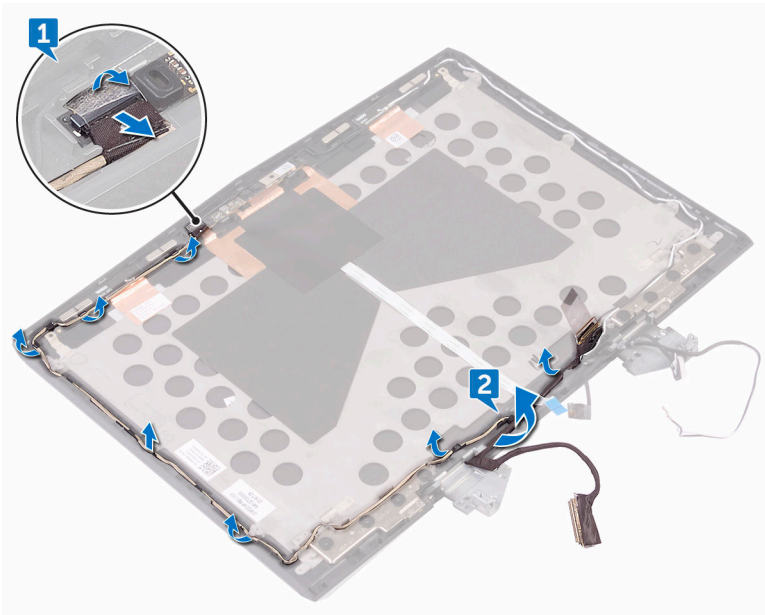
 **MERK:** Disse instruksjonene gjelder bare bærbare maskiner uten berøringsskjerm.

- 1 Ta av [bunndekslet](#).
- 2 Ta ut [trådløskortet](#).
- 3 Ta ut [SSD-disken](#).
- 4 Ta ut [minnemodulene](#).
- 5 Ta av [bakre I/U-dekselet](#).
- 6 Fjern [datamaskinsokkelen](#).
- 7 Ta ut [klokkebatteriet](#).
- 8 Ta ut [varmeavlederenheten](#).
- 9 Ta ut [batteriet](#)
- 10 Ta ut [hovedkortet](#).
- 11 Ta av [skjermenheten](#).
- 12 Ta av [skjermrammen](#).
- 13 Fjern [skjermpanelet](#).
- 14 Ta av [skjermhengslene](#).

Fremgangsmåte

- 1 Fjern teipen som fester kamerakabelen til kameramodulen, og koble kamerakabelen fra kameramodulen.

- 2 Noter deg hvordan kamerakabelen er lagt, og ta kabelen ut av kabelføringen på skjermens bakdeksel og antenneenhet.



Sette på plass kamerakabelen



ADVARSEL: Før du gjør noe arbeid inne i datamaskinen, må du lese sikkerhetsinformasjonen som fulgte med datamaskinen, og følge trinnene i [Før du arbeider inne i datamaskinen](#). Etter at du har arbeidet inne i datamaskinen, må du følge instruksjonene i [Etter du arbeider inne i datamaskinen](#). Hvis du vil ha mer informasjon om gode sikkerhetsrutiner, kan du gå til nettsiden på www.dell.com/regulatory_compliance.


Fremgangsmåte

- 1 Før kamerakabelen gjennom kabelføringene på skjermens bakdeksel og antenneenheten.
- 2 Koble kamerakabelen til kameramodulen.

Etter jobben

- 1 Sett på plass [skjermhengslene](#).
- 2 Sett på plass [skjermpanelet](#).
- 3 Sett på [skjermmrammen](#).
- 4 Sett på [skjermenheten](#).
- 5 Sett inn [hovedkortet](#).
- 6 Sett inn [batteriet](#).
- 7 Sett inn [varmeavlederensheten](#).
- 8 Sett inn [klokkebatteriet](#).
- 9 Sett på [datamaskinsokkelen](#).
- 10 Sett på [bakre I/U-dekselet](#).
- 11 Sett inn [minnemodulene](#).
- 12 Sett inn [SSD-disken](#).
- 13 Sett inn [trådløskortet](#).
- 14 Sett på [bunndekselet](#).

Fjerne kameraet

 **ADVARSEL:** Før du gjør noe arbeid inne i datamaskinen, må du lese sikkerhetsinformasjonen som fulgte med datamaskinen, og følge trinnene i [Før du arbeider inne i datamaskinen](#). Etter at du har arbeidet inne i datamaskinen, må du følge instruksjonene i [Etter du arbeider inne i datamaskinen](#). Hvis du vil ha mer informasjon om gode sikkerhetsrutiner, kan du gå til nettsiden på www.dell.com/regulatory_compliance.

Før jobben

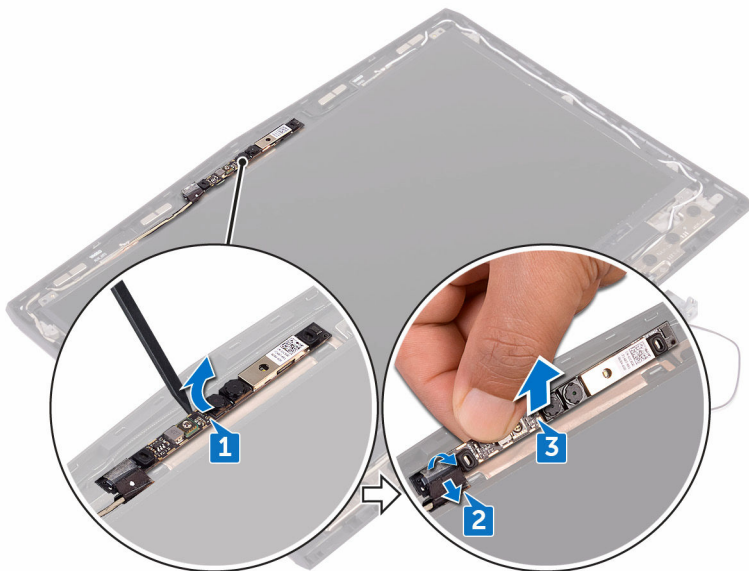
 **MERK:** Disse instruksjonene gjelder bare bærbare maskiner uten berøringsskjerm.

- 1 Ta av [bunndekslet](#).
- 2 Ta ut [trådløskortet](#).
- 3 Ta ut [minnemodulene](#).
- 4 Ta ut [SSD-disken](#).
- 5 Ta av [bakre I/U-dekselet](#).
- 6 Fjern [datamaskinsokkelen](#).
- 7 Ta ut [klokkebatteriet](#).
- 8 Ta ut [batteriet](#)
- 9 Ta ut [hovedkortet](#).
- 10 Ta av [skjermenheten](#).
- 11 Ta av [skjermrammen](#).

Fremgangsmåte

- 1 Bruk plastspissen for å lirke kameramodulen av skjermens bakdeksel og antenneenheten.
- 2 Fjern teipen som fester kamerakabelen til kameramodulen, og koble kamerakabelen fra kameramodulen.

- 3 Løft kameramodulen fra skjermens bakdeksel og antenneenheten.



- 4 Følg fremgangsmåten i trinn 2 for å [Fjerne skjermens bakdeksel og antenneenheten](#) for å ta ut kamerakabelen.

Sette inn kameraet



ADVARSEL: Før du gjør noe arbeid inne i datamaskinen, må du lese sikkerhetsinformasjonen som fulgte med datamaskinen, og følge trinnene i [Før du arbeider inne i datamaskinen](#). Etter at du har arbeidet inne i datamaskinen, må du følge instruksjonene i [Etter du arbeider inne i datamaskinen](#). Hvis du vil ha mer informasjon om gode sikkerhetsrutiner, kan du gå til nettsiden på www.dell.com/regulatory_compliance.

Fremgangsmåte

- 1 Bruk justeringspinnene til å feste kameramodulen til skjermens bakdeksel og antenneenheten.
- 2 Koble kamerakabelen til kameramodulen.
- 3 Fest teipen som fester kamerakabelen til kameramodulen.

Etter jobben

- 1 Sett på [skjermrammen](#).
- 2 Sett på [skjermenheten](#).
- 3 Sett inn [hovedkortet](#).
- 4 Sett inn [batteriet](#).
- 5 Sett inn [klokkebatteriet](#).
- 6 Sett på [datamaskinsokkelen](#).
- 7 Sett på [bakre I/U-dekselet](#).
- 8 Sett inn [SSD-disken](#).
- 9 Sett inn [minnemodulene](#).
- 10 Sett inn [trådløskortet](#).
- 11 Sett på [bunndekselet](#).

Ta av skjermpanelet



ADVARSEL: Før du gjør noe arbeid inne i datamaskinen, må du lese sikkerhetsinformasjonen som fulgte med datamaskinen, og følge trinnene i [Før du arbeider inne i datamaskinen](#). Etter at du har arbeidet inne i datamaskinen, må du følge instruksjonene i [Etter du arbeider inne i datamaskinen](#). Hvis du vil ha mer informasjon om gode sikkerhetsrutiner, kan du gå til nettsiden på www.dell.com/regulatory_compliance.

Før jobben



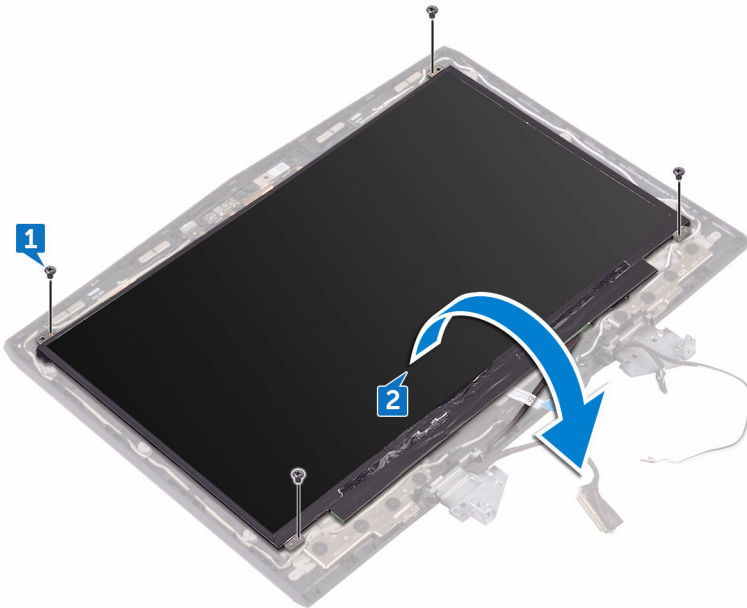
MERK: Disse instruksjonene gjelder bare bærbare maskiner uten berøringsskjerm.

- 1 Ta av [bunndekslet](#).
- 2 Ta ut [trådløskortet](#).
- 3 Ta ut [SSD-disken](#).
- 4 Ta ut [minnemodulene](#).
- 5 Ta av [bakre I/U-dekselet](#).
- 6 Fjern [datamaskinsokkelen](#).
- 7 Ta ut [klokkebatteriet](#).
- 8 Ta ut [varmeavlederenheten](#).
- 9 Ta ut [batteriet](#)
- 10 Ta ut [hovedkortet](#).
- 11 Ta av [skjermenheten](#).
- 12 Ta av [skjermrammen](#).
- 13 Ta ut [kameraet](#).

Fremgangsmåte

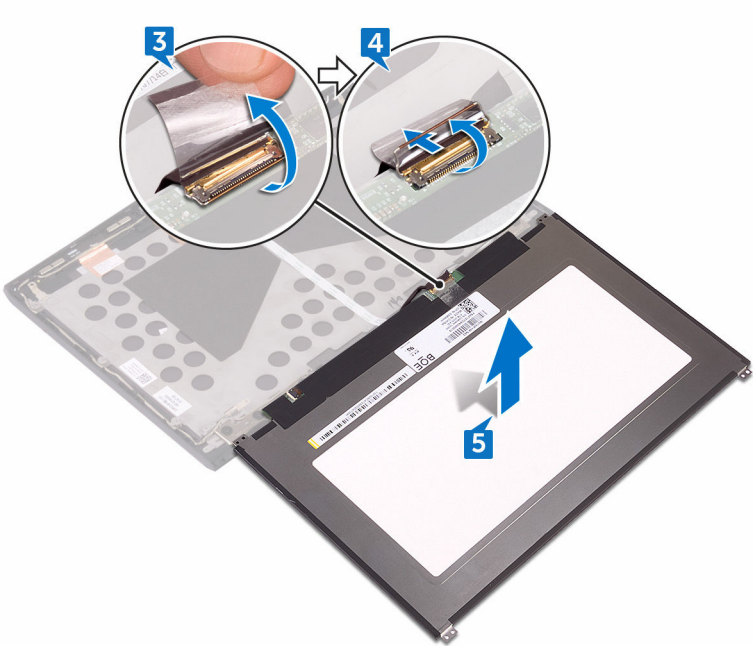
- 1 Fjern de fire skruene (M1.6x2) som fester skjermpanelet til skjermens bakdeksel og antenneenheten.

-
- 2 Løft skjermpanelet forsiktig, og snu det opp-ned.




-
-
- 3 Fjern teipen som fester skjermkabelen til skjermpanelet.
- 4 Åpne låsen, og koble skjermkabelen fra skjermpanelet.

5 Løft skjermpanelet av skjermens bakdeksel.



Sette på skjermpanelet

 **ADVARSEL:** Før du gjør noe arbeid inne i datamaskinen, må du lese sikkerhetsinformasjonen som fulgte med datamaskinen, og følge trinnene i [Før du arbeider inne i datamaskinen](#). Etter at du har arbeidet inne i datamaskinen, må du følge instruksjonene i [Etter du arbeider inne i datamaskinen](#). Hvis du vil ha mer informasjon om gode sikkerhetsrutiner, kan du gå til nettsiden på www.dell.com/regulatory_compliance.

Fremgangsmåte

- 1 Skyv skjermkabelen inn i kontakten på skjermpanelet, og lukk låsen for å feste kabelen.
- 2 Fest teipen som fester skjermkabelen til skjermpanelet.
- 3 Snu skjermpanelet, og plasser det forsiktig på skjermens bakdeksel.

 **FORSIKTIG:** Påse at ingen kabler går under skjermpanelet.

- 4 Juster skruerhullene på skjermpanelet etter skruerhullene på skjermens bakdeksel og antenneenheten.
- 5 Skru inn de fire skruene (M1.6x2) som fester skjermpanelet til skjermens bakdeksel og antenneenheten.

Etter jobben

- 1 Sett inn [kameraet](#).
- 2 Sett på [skjermrammen](#).
- 3 Sett på [skjermenheten](#).
- 4 Sett inn [hovedkortet](#).
- 5 Sett inn [batteriet](#).
- 6 Sett inn [varmeavlederenheten](#).
- 7 Sett inn [klokkebatteriet](#).
- 8 Sett på [datamaskinsokkelen](#).
- 9 Sett på [bakre I/U-dekselet](#).
- 10 Sett inn [minnemodulene](#).

- 11 Sett inn [SSD-disken](#).
- 12 Sett inn [trådløskortet](#).
- 13 Sett på [bunndekselet](#).

Ta av skjermhengslene



ADVARSEL: Før du gjør noe arbeid inne i datamaskinen, må du lese sikkerhetsinformasjonen som fulgte med datamaskinen, og følge trinnene i [Før du arbeider inne i datamaskinen](#). Etter at du har arbeidet inne i datamaskinen, må du følge instruksjonene i [Etter du arbeider inne i datamaskinen](#). Hvis du vil ha mer informasjon om gode sikkerhetsrutiner, kan du gå til nettsiden på www.dell.com/regulatory_compliance.

Før jobben



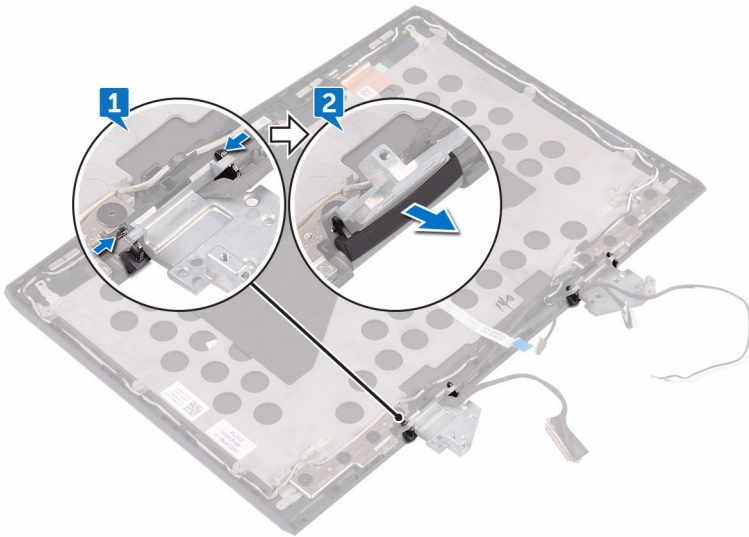
MERK: Disse instruksjonene gjelder bare bærbare maskiner uten berøringsskjerm.

- 1 Ta av [bunndekslet](#).
- 2 Ta ut [trådløskortet](#).
- 3 Ta ut [SSD-disken](#).
- 4 Ta ut [minnemodulene](#).
- 5 Ta av [bakre I/U-dekselet](#).
- 6 Fjern [datamaskinsokkelen](#).
- 7 Ta ut [klokkebatteriet](#).
- 8 Ta ut [varmeavlederenheten](#).
- 9 Ta ut [batteriet](#)
- 10 Ta ut [hovedkortet](#).
- 11 Ta av [skjermenheten](#).
- 12 Ta av [skjermrammen](#).
- 13 Fjern [skjermpanelet](#).

Fremgangsmåte

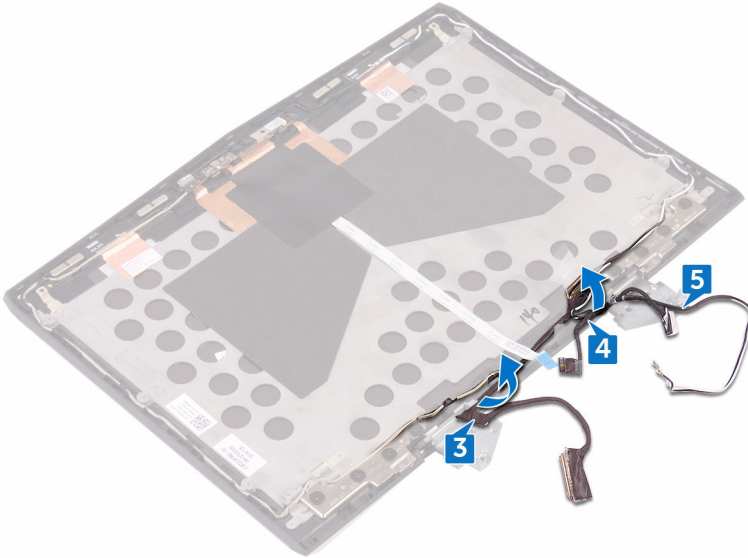
- 1 Trykk på hengselhettene på begge kantene for å løsne hengselhettene fra hengslet.

- 2 Fjern hengselhettene fra hengslene.



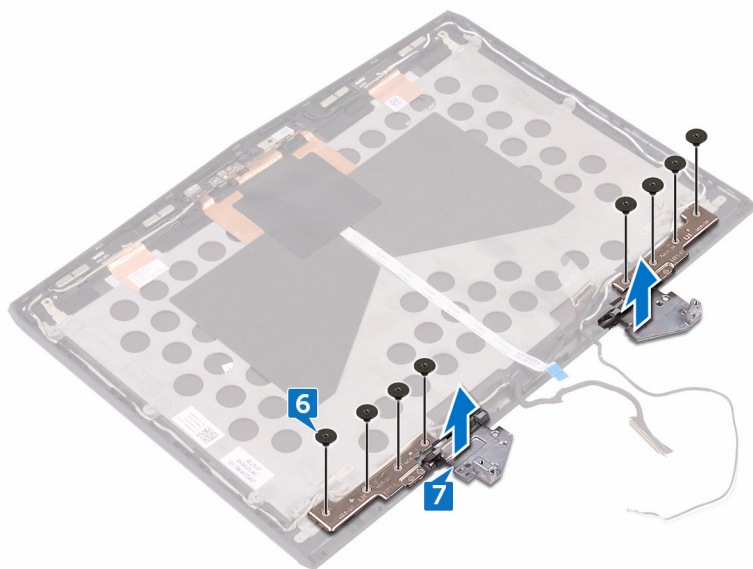
- 3 Fjern skjermkabelen fra kabelføringen på skjermens bakdeksel og antenneenheten.
- 4 Fjern logokortkabelen fra kabelføringen på skjermens bakdeksel og antenneenheten.

- 5 Fjern antennekablene fra kabelføringene på skjermens bakdeksel og antenneenheten.



- 6 Fjern de åtte skruene (M2,5x2,0L) som fester hengslene til skjermens bakdeksel og antenneenheten.

- 7 Løft hengslene fra skjermens bakdeksel og antenneenheten.



Sette på skjermhengslene



ADVARSEL: Før du gjør noe arbeid inne i datamaskinen, må du lese sikkerhetsinformasjonen som fulgte med datamaskinen, og følge trinnene i [Før du arbeider inne i datamaskinen](#). Etter at du har arbeidet inne i datamaskinen, må du følge instruksjonene i [Etter du arbeider inne i datamaskinen](#). Hvis du vil ha mer informasjon om gode sikkerhetsrutiner, kan du gå til nettsiden på www.dell.com/regulatory_compliance.

Fremgangsmåte

- 1 Juster skruerhullene på skjermhengslene etter skruerhullene på skjermens bakdeksel og antenneenheten.
- 2 Skru inn de åtte skruene (M2,5x2,0L) som fester skjermhengslene til skjermens bakdeksel og antenneenheten.
- 3 Før antennekablene gjennom kabelføringene på skjermens bakdeksel og antenneenheten.
- 4 Før logokortkabelen gjennom kabelføringene på skjermens bakdeksel og antenneenheten.
- 5 Før skjermkabelen gjennom kabelføringene på skjermens bakdeksel og antenneenheten.
- 6 Plasser hengselhettene på skjermhengslene, og klikk dem på plass.

Etter jobben

- 1 Sett på plass [skjermpanelet](#).
- 2 Sett på [skjermrammen](#).
- 3 Sett på [skjermenheten](#).
- 4 Sett inn [hovedkortet](#).
- 5 Sett inn [batteriet](#).
- 6 Sett inn [varmeavlederensheten](#).
- 7 Sett inn [klokkebatteriet](#).
- 8 Sett på [datamaskinsokkelen](#).
- 9 Sett på [bakre I/U-dekselet](#).

- 10 Sett inn [minnemodulene](#).
- 11 Sett inn [SSD-disken](#).
- 12 Sett inn [trådløskortet](#).
- 13 Sett på [bunndekselet](#).

Fjerne skjermens bakdeksel og antenneenheten



ADVARSEL: Før du gjør noe arbeid inne i datamaskinen, må du lese sikkerhetsinformasjonen som fulgte med datamaskinen, og følge trinnene i [Før du arbeider inne i datamaskinen](#). Etter at du har arbeidet inne i datamaskinen, må du følge instruksjonene i [Etter du arbeider inne i datamaskinen](#). Hvis du vil ha mer informasjon om gode sikkerhetsrutiner, kan du gå til nettsiden på www.dell.com/regulatory_compliance.

Før jobben

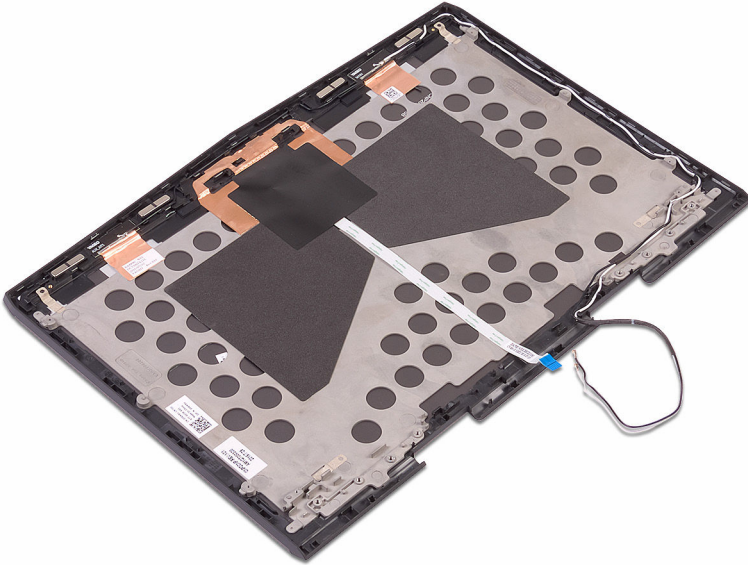


MERK: Disse instruksjonene gjelder bare bærbare maskiner uten berøringsskjerm.

- 1 Ta av [bunndekslet](#).
- 2 Ta ut [trådløskortet](#).
- 3 Ta ut [SSD-disken](#).
- 4 Ta ut [minnemodulene](#).
- 5 Ta av [bakre I/U-dekselet](#).
- 6 Fjern [datamaskinsokkelen](#).
- 7 Ta ut [klokkebatteriet](#).
- 8 Ta ut [varmeavledereneheten](#).
- 9 Ta ut [batteriet](#)
- 10 Ta ut [hovedkortet](#).
- 11 Ta av [skjermenheten](#).
- 12 Ta av [skjermmrammen](#).
- 13 Fjern [skjermpanelet](#).
- 14 Ta av [skjermhengslene](#).
- 15 Fjern [kamerakabelen](#).
- 16 Ta ut [kameraet](#).

Fremgangsmåte

Etter at trinnene før jobben er utført sitter vi igjen med skjermens bakdeksel og antenneenheten.



Sette på skjermens bakdeksel og antenneenheten



ADVARSEL: Før du gjør noe arbeid inne i datamaskinen, må du lese sikkerhetsinformasjonen som fulgte med datamaskinen, og følge trinnene i [Før du arbeider inne i datamaskinen](#). Etter at du har arbeidet inne i datamaskinen, må du følge instruksjonene i [Etter du arbeider inne i datamaskinen](#). Hvis du vil ha mer informasjon om gode sikkerhetsrutiner, kan du gå til nettsiden på www.dell.com/regulatory_compliance.

Fremgangsmåte

Plasser bakdekslet på skjermen og antenneenheten på en ren og jevn flate.

Etter jobben

- 1 Sett inn [kameraet](#).
- 2 Sett på plass [kamerakabelen](#).
- 3 Sett på plass [skjermhengslene](#).
- 4 Sett på plass [skjermpanelet](#).
- 5 Sett på [skjermrammen](#).
- 6 Sett på [skjermenheten](#).
- 7 Sett inn [hovedkortet](#).
- 8 Sett inn [batteriet](#).
- 9 Sett inn [varmeavlederenheten](#).
- 10 Sett inn [klokkebatteriet](#).
- 11 Sett på [datamaskinsokkelen](#).
- 12 Sett på [bakre I/U-dekselet](#).
- 13 Sett inn [minnemodulene](#).
- 14 Sett inn [SSD-disken](#).
- 15 Sett inn [trådløskortet](#).
- 16 Sett på [bunndekselet](#).

Oversikt over BIOS

BIOS administrerer dataflyt mellom datamaskinens operativsystem og tilkoblede enheter, for eksempel harddisk, video dapter, tastatur, mus og skriveren.

Åpne verktøyet for BIOS-installasjonsprogrammet

- 1 Slå på eller start datamaskinen på nytt.
- 2 Trykk på F2 når du ser DELL-logoen på skjermen for å gå inn i BIOS-installasjonsprogrammet.
Du kan endre brukerdefinerbare innstillinger i BIOS-installasjonsprogrammet.

Tidsjustere tastesequenser

Tastaturet er ikke den første enheten som startes av BIOS-oppstartsprogrammet. Som et resultat, hvis du trykker for tidlig, låses tastaturet ut. I slike tilfeller vises en tastaturfeilmelding på skjermen, og du kan ikke starte datamaskinen på nytt med Ctrl+Alt+Del-tastekombinasjon.

For å hindre at tastaturet låses skal du vente til tastaturet har startet helt opp. Tastaturet starter hvis ett av følgende skjer:

- Tastaturlampene blinker.
- Meldingen "F2=Setup" (F2=Oppsett) vises i øverste høyre hjørne på skjermen under oppstart.

Alternativer i systemoppsett



MERK: Avhengig av datamaskinen og enhetene som er installert, er det mulig at noen av elementene i denne listen ikke vises.

Tabell 3. Kategorien Main (Hovedfunksjoner)


Main (Hoved)	
System Time	Viser gjeldende klokkeslett i formatet tt:mm:ss.
System Date	Viser gjeldende dato i formatet mm/dd/åååå
BIOS Version	Viser BIOS-versjonen.
Product Name	Viser modellnummeret på din datamaskin.
Service Tag	Viser datamaskinens servicekode.
Asset Tag	Viser datamaskinens utstyrskode.
CPU Type	Viser prosessortypen.
CPU Speed	Viser prosessorhastigheten.
CPU ID	Vider prosessorens identifikasjonskode.
CPU L1 Cache	Viser størrelsen på prosessorens L1-hurtigbuffer.
CPU L2 Cache	Viser størrelsen på prosessorens L2-cache.
CPU L3 Cache	Viser størrelsen på prosessorens L3-cache.
Integrated Graphics	Viser integrert skjermkort.
Discrete Graphics 1	Viser det første dedikerte skjermkortet som er installert på datamaskinen.
First HDD	Viser hvilken type harddisk som er installert.
Second HDD	Viser hvilken type den andre harddisken er.
Third HDD	Viser hvilken type den tredje harddisken er.

Main (Hoved)

Fourth HDD	Viser hvilken type den fjerde harddisken er.
M. 2 PCIe SSD-1	Viser typen av primær SSD installert.
M. 2 PCIe SSD-2	Viser typen sekundær SSD installert.
M. 2 PCIe SSD-3	Viser typen tredje SSD installert.


Tabell 4. Kategorien Advanced (Avansert)

Advanced

Intel(R) SpeedStep Technology	<p>Brukes til å aktivere eller deaktivere Intel (R) SpeedSte Technology.</p> <p> MERK: Hvis dette er aktivert, justeres prosessorens klokkehastighet og kjernespenning dynamisk på grunnlag av prosessorbelastningen.</p> <p>Standard: Enabled (Aktivert)</p>
Virtualization	<p>Brukes til å aktivere eller deaktivere Intel Virtualization Technology.</p> <p>Standard: Enabled (Aktivert)</p>
VT for Direct I/O	<p>Angir om en VMM (Virtual Machine Monitor) kan bruke de ekstra maskinvarefunksjonene i Intel Virtualization Technology for direkte I/O.</p>
Integrated NIC	<p>Brukes til å aktivere eller deaktivere LAN-kontrolleren på systemet.</p> <p>Standard: Enabled (Aktivert)</p>
USB Emulation	<p>Brukes til å aktivere eller deaktivere funksjonen USB-emulering. Denne funksjonen definerer hvordan BIOS, i fravær av et USB-oppmerksomt operativsystem, håndterer USB-</p>

Advanced

enheter. USB-emulering er alltid aktivert under POST.

 **MERK: Du kan ikke starte fra noen type USB-enhet (diskettstasjon, harddisk eller minnepinne) når dette alternativet er slått av.**

Standard: Enabled (Aktivert)


USB PowerShare

Brukes til å lade USB-enheter når datamaskinen er slått av eller i ventemodus.

Standard: Enabled (Aktivert)

USB Wake Support

Brukes til å aktivere USB-enheter for å vekke datamaskinen fra hvilemodus eller for å deaktivere USB Wake Support-funksjonen.

 **MERK: Hvis USB PowerShare er aktivert, kan en enhet som er koblet til USB PowerShare-kontakten, ikke vekke datamaskinen.**

Standard: Disabled (Deaktivert)

SATA Operation

Brukes til å konfigurere driftsmodusen til den integrerte harddiskkontrolleren (SATA).

Standard: AHCI

Adapter Warnings

Brukes til å velge om datamaskinen skal vise advarselmeldinger når du bruker AC-adaptere som ikke støttes av din datamaskin.

Standard: Enabled (Aktivert)

Function Key Behavior

Brukes til å angi funksjonstasten eller multimedietasten som standard funksjonstastatferd.

Standard: Function key (funksjonstast)

Advanced

Express Charge	Brukes til å lade batteriet ved hjelp av standard lading eller hurtigladedmodus. Standard: Hurtiglading
Touchpad Backlight	Brukes til å konfigurere styreplatens tastaturbaklys.
Battery Health	Viser gjeldende batteritilstand.
Intel Software Guard Extensions	Brukes til å aktivere eller deaktivere Intel Software Guard Extensions. Standard: Disabled (Deaktivert)
BIOS Recovery	Gjør at brukeren kan gjenopprette fra visse ødelagte BIOS-betingelser fra en gjenopprettingsfil på brukerens primære harddisk Standard: Enabled (Aktivert)

Ytelsesvalg

SupportAssist System Resolution

Auto OS Recovery Threshold	Kontroller automatisk oppstartsflyt for SupportAssist-systemoppløsningskonsoll og for Dell OS Dell-gjenopprettingsverktøy.
----------------------------	--

Tabell 5. Security tab

Security (Sikkerhet)

Unlock Setup Status	Viser om oppsettstatus er ulåst.
Admin Password Status	Viser om administratorpassordet er tomt eller angitt. Standard: Ikke angitt
System password Status	Viser om systempassordet er tomt eller angitt. Standard: Ikke angitt
HDD password Status	Viser hvis harddiskpassordet er tomt eller angitt. Standard: Ikke angitt

Security (Sikkerhet)

Admin Password	Brukes til å angi administratorpassordet. Administratorpassordet styrer tilgangen til verktøyet systemoppsett.
System Password	Lar deg angi systempassordet. Systempassordet styrer tilgangen til datamaskinen ved oppstart.
HDD password	Brukes til å angi, endre eller slette harddiskpassordet
Password Change	Brukes til å tillate eller nekte systempassord eller harddiskpassordendringer. Standard: Tillatt
Computrace	Aktiver eller deaktiver BIOS-modulgrensesnittet for den valgfrie Computrace-tjenesten fra Absolute Software.
Firmware TPM	
UEFI Capsule Firmware Updates	Aktiver eller deaktiver BIOS-oppdateringer gjennom UEFI-kapselen med oppdateringspakker.

Tabell 6. Kategorien Boot (Oppstart)

Oppstart

Boot List Option	Viser de tilgjengelige oppstartsalternativene.
File Browser Add Boot Option	Brukes til å legge til oppstartsalternativer.
File Browser Del Boot Option	Brukes til å slette oppstartsalternativer.
Secure Boot	Aktiver eller deaktiver funksjonen sikker oppstart.
Legacy Option ROMs	Aktiver eller deaktiver alternativet med gamle ROM.

Oppstart

Boot Option Priorities	Viser oppstartssekvensen.
Boot Option #1	Viser det tilgjengelige første oppstartsalternativet.
Boot Option #2	Viser det tilgjengelige andre oppstartsalternativet.
Boot Option #3	Viser det tilgjengelige tredje oppstartsalternativet.

Tabell 7. Kategorien Exit (Avslutt)

Avslutt

Save Changes and Reset	Brukes til å gå ut av systemoppsettet og lagre endringene du har utført
Discard Changes and Reset	Brukes til å gå ut av systemoppsettet og laste inn de forrige verdiene for alle systemoppsett-alternativer
Restore Defaults	Brukes til å gjenopprette standardverdiene for alle alternativene i systemoppsettet.
Discard Changes	Brukes til å laste inn tidligere verdier for alle alternativene i systemoppsettet
Save Changes	Brukes til å lagre endringene for alle alternativene i systemoppsettet.

Slette glemte passord

Kontakt Dell teknisk støtte for å slette glemte passord, se www.dell.com/contactdell.


Slette CMOS-innstillinger

- 1 Ta av [bunndekslet](#).
- 2 Ta ut [trådløskortet](#).
- 3 Ta ut [SSD-disken](#).

- 4 Ta av det [bakre I/U-dekselet](#).
- 5 Fjern [datamaskinsokkelen](#).
- 6 Ta ut [batteriet](#)
- 7 Ta ut [klokkebatteriet](#).
- 8 Vent i ett minutt.
- 9 Sett inn [klokkebatteriet](#).
- 10 Sett inn [batteriet](#).
- 11 Sett på [datamaskinsokkelen](#).
- 12 Sett på det [bakre I/U-dekselet](#)
- 13 Sett inn [SSD-disken](#).
- 14 Sett inn [trådløskortet](#).
- 15 Sett på [bunndekselet](#).

Flash-oppdatere BIOS

Det kan være nødvendig å flash-oppdatere BIOS når en oppdatering er tilgjengelig, eller når hovedkortet er blitt skiftet ut. Slik oppdaterer (Flasher) du BIOS:

- 1 Slå på datamaskinen.
- 2 Gå til www.dell.com/support.
- 3 Klikk på **Product Support (Produktstøtte)**, oppgi servicekoden til datamaskinen, og klikk på **Submit (Send)**.
 **MERK: Hvis du ikke har datamaskinens servicekode, kan du bruke funksjonen automatisk påvisning eller manuelt søk etter datamaskinmodellen.**
- 4 Klikk på **Drivers & downloads (Drivere og nedlastinger)** → **Find it myself (Finn det selv)**.
- 5 Velg operativsystemet som er installert på din datamaskin.
- 6 Bla nedover på siden, og utvid **BIOS**.
- 7 Klikk på **Download File (Last ned fil)** for å laste ned den siste versjonen av BIOS til datamaskinen.
- 8 Gå til mappen der du lagret BIOS-oppdateringsfilen etter at nedlastingen er ferdig.
- 9 Dobbeltklikk på ikonet til oppdateringsfilen for BIOSen, og følg veiledningen på skjermen.

Oppstartsmeny

Denne datamaskinen inkluderer en engangs oppstartsmeny. Ved hjelp av denne funksjonen kan du endre rekkefølgen av enheter som datamaskinen forsøker å starte opp fra, for CD-ROM, harddisk eller nettverk.

Utvidet oppstartsmeny

Den utvidede oppstartsmenyen har følgende funksjoner:

- **Lettere tilgang** - Trykk på F12 for å få tilgang til oppstartsmenyen.
- **Brukermeldinger** - Brukeren blir spurt om å bruke tastetrykket på BIOS-skjermbildet.
- **Flere diagnosealternativer** - Oppstartsmenyen har ePSA-diagnostiseringsalternativer.

Diagnostikk

Strøm- og batteristatuslys: Indikerer strøm- og batteriladestatus.

Gult - Datamaskinen kjører på batteri, og batteriet er mindre enn 10 % ladet.

Brukerdefinert farge (AC-modus) - Strømadapteren er tilkoblet, og batteriet er fulladet.

Brukerdefinert farge (batterimodus) - Datamaskinen kjører på batteri, og batteriet er mer enn 10 % ladet.

Brukerdefinert farge (pust) - Datamaskinen er i hvilemodus.

Av - Datamaskinen er i dvalemodus eller slått av.

Strøm og batteristatuslampen blinker rødt og blått sammen med pipekoder som indikerer feil.

For eksempel, strøm- og batteristatuslampen blinker rødt to ganger etterfulgt av en pause, og deretter blinker blått tre ganger etterfulgt av en pause. Dette 2,3 mønsteret fortsetter til datamaskinen er slått av som indikerer at ingen minne eller RAM er oppdaget.

Følgende tabell viser ulike lysmønstre og hva de indikerer.

Tabell 8. Diagnostikk

Lysmønstre	Problembeskrivelse
2,1	CPU-feil
2,2	Hovedkort: BIOS- og ROM-feil
2,3	Finner ikke noe minne eller RAM
2,4	Minne- eller RAM-feil
2,5	Ugyldig minne som er installert
2,6	Hovedkort- eller brikkesettfeil
2,7	LCD-feil
3,1	CMOS-batterifeil
3,2	PCI / Feil på skjermkort
3,3	Gjenopprettingsbilde ikke funnet
3,4	Gjenopprettingsbilde funnet, men ugyldig

Statuslampe for kamera: Indikerer om kameraet er i bruk.

- Lyser hvit - Kameraet er i bruk.
- Av - Kameraet er ikke i bruk.

Caps Lock status lys: Indikerer om Caps Lock er aktivert eller deaktivert.


- Lyser hvit - Caps Lock er aktivert.
- Av - Caps Lock deaktivert.

Nettverksport lys: Indikerer nettverkstilkoblingen.

- Av - ingen nettverkstilkobling.
- Konstant grønt - 10 Mbps-tilkobling.
- Konstant oransje - 100 Mbps-tilkobling.
- Konstant gult - 1000 Mbps-tilkobling.
- Flimring gult - Nettverksaktivitet.

Flash-oppdatere BIOS

Det kan være nødvendig å flash-oppdatere BIOS når en oppdatering er tilgjengelig, eller når hovedkortet er blitt skiftet ut. Slik oppdaterer (Flasher) du BIOS:

- 1 Slå på datamaskinen.
- 2 Gå til www.dell.com/support.
- 3 Klikk på **Product Support (Produktstøtte)**, oppgi servicekoden til datamaskinen, og klikk på **Submit (Send)**.
 **MERK: Hvis du ikke har datamaskinens servicekode, kan du bruke funksjonen automatisk påvisning eller manuelt søk etter datamaskinmodellen.**
- 4 Klikk på **Drivers & downloads (Drivere og nedlastinger)** → **Find it myself (Finn det selv)**.
- 5 Velg operativsystemet som er installert på din datamaskin.
- 6 Bla nedover på siden, og utvid **BIOS**.
- 7 Klikk på **Download File (Last ned fil)** for å laste ned den siste versjonen av BIOS til datamaskinen.
- 8 Gå til mappen der du lagret BIOS-oppdateringsfilen etter at nedlastingen er ferdig.
- 9 Dobbeltklikk på ikonet til oppdateringsfilen for BIOSen, og følg veiledningen på skjermen.

Få hjelp og kontakte Alienware

Selvhjelpsressurer

Du kan finne informasjon og få hjelp om Alienwares produkter og tjenester ved bruk av disse elektroniske selvhjelpsressursene:

Tabell 9. Alienwares produkter og elektroniske selvhjelpsressurser

Informasjon om Alienwares produkter og tjenester

www.alienware.com

Dell Help & Support (hjelp og støtte)-app



Komme i gang app



Kom i gang app

Få hjelp

I Windows-søk, skriv **Hjelp og støtte**, og trykk på **Enter**.

Online-hjelp for operativsystemet

www.dell.com/support/windows

www.dell.com/support/linux

Feilsøkinginformasjon, bruksanvisninger, oppsettsinstruksjoner, produktspesifikasjoner, tekniske hjelpeblogger, drivere, programvareoppdateringer osv.

www.alienware.com/gamingservices

VR-støtte

www.dell.com/VRsupport

Videoper gir trinn-for-trinn instruksjoner om service på din datamaskin.

www.youtube.com/alienwareservices

Kontakte Alienware

Se www.alienware.com for å kontakte Alienware om salg, teknisk støtte eller problemer i forbindelse med kundeservice.



MERK: Tilgjengelighet varierer etter land og produkt, og noen tjenester er kanskje ikke tilgjengelige i ditt land.



MERK: Hvis du ikke har en aktiv Internett-tilkobling, kan du finne kontaktinformasjon på fakturaen, følgeseddelen, regningen eller i Dells produktkatalog.