

# Alienware 13 R3


## دليل الخدمة


ALIENWARE™ 


طراز الكمبيوتر: Alienware 13 R3  
النموذج الرقمي: P81G  
النوع الرقمي: P81G001

# الملاحظات والتنبيهات والتحذيرات

---

ملاحظة: تشير كلمة "ملاحظة" إلى معلومات هامة تساعدك على تحقيق أقصى استفادة من المنتج الخاص بك. 

تنبيه: تشير كلمة "تنبيه" إما إلى احتمال حدوث تلف بالأجهزة أو فقدان للبيانات، كما تعلمك بكيفية تجنب المشكلة. 

تحذير: تشير كلمة "تحذير" إلى احتمال حدوث ضرر بالممتلكات أو التعرض لإصابة جسدية أو الوفاة. 

---

حقوق الطبع والنشر © لعام 2016 محفوظة لشركة Dell Inc. أو الشركات التابعة لها. جميع الحقوق محفوظة. علامة Dell و EMC والعلامات التجارية الأخرى هي علامات تجارية لشركة Dell Inc. أو الشركات التابعة لها. والعلامات التجارية الأخرى قد تكون علامات تجارية لملّاكها.

12 - 2016

مراجعة A01

# جدول المحتويات

## 10 ..... قبل العمل داخل جهاز الكمبيوتر الخاص بك

10 ..... قبل البدء

10 ..... تعليمات السلامة

11 ..... الأدوات الموصى باستخدامها

11 ..... قائمة المسامير اللولبية

## 13 ..... بعد العمل داخل جهاز الكمبيوتر الخاص بك

### 14 ..... إزالة غطاء القاعدة

14 ..... الإجراءات

### 16 ..... إعادة وضع غطاء القاعدة

16 ..... الإجراءات

### 17 ..... إزالة البطاقة اللاسلكية

17 ..... المتطلبات الأساسية

17 ..... الإجراءات

### 19 ..... إعادة تركيب البطاقة اللاسلكية

19 ..... الإجراءات

20 ..... المتطلبات التالية

### 21 ..... إزالة محرك الحالة الثابتة

21 ..... المتطلبات الأساسية

21 ..... الإجراءات

**23** .....إعادة وضع محرك الحالة الثابتة

23.....الإجراء

24 .....المتطلبات التالية

**25** .....إزالة وحدات الذاكرة

25 .....المتطلبات الأساسية

25 .....الإجراء

**27** .....إعادة وضع وحدات الذاكرة

27.....الإجراء

28.....المتطلبات التالية

**29** .....إزالة غطاء الإدخال/الإخراج الخلفي

29 .....المتطلبات الأساسية

29 .....الإجراء

**31** .....إعادة وضع غطاء الإدخال/الإخراج الخلفي

31 .....الإجراء

31 .....المتطلبات التالية

**32** .....إزالة قاعدة الكمبيوتر

32 .....المتطلبات الأساسية

32.....الإجراء

**35** .....إعادة وضع قاعدة الكمبيوتر

35 .....الإجراء

35.....المتطلبات التالية

**36** .....إزالة البطارية الخلية المصغرة

36 .....المتطلبات الأساسية

36.....الإجراء

**38**.....إعادة تركيب البطارية الخلوية المصغرة

38.....الإجراء

38.....المتطلبات التالية

**39**.....إزالة مجموعة المشتت الحراري

39.....المتطلبات الأساسية

39.....الإجراء

**41**.....إعادة وضع مجموعة المشتت الحراري

41.....الإجراء

41.....المتطلبات التالية

**42**.....إخراج البطارية

42.....المتطلبات الأساسية

42.....الإجراء

**44**.....إعادة وضع البطارية

44.....الإجراء

44.....المتطلبات التالية

**45**.....إزالة لوحة اللمس

45.....المتطلبات الأساسية

45.....الإجراء

**49**.....إعادة تركيب لوحة اللمس

49.....الإجراء

49.....المتطلبات التالية

**50**.....إزالة لوحة النظام

50.....المتطلبات الأساسية

50.....الإجراء

**54**.....إعادة تركيب لوحة النظام

54 .....الإجراء

55 .....المتطلبات التالية

**56**.....إزالة مكبرات الصوت

56 .....المتطلبات الأساسية

56 .....الإجراء

**58**.....إعادة وضع مكبرات الصوت

58 .....الإجراء

58 .....المتطلبات التالية

**59**.....إزالة منفذ مهائى التيار

59 .....المتطلبات الأساسية

59 .....الإجراء

**61**.....إعادة وضع منفذ مهائى التيار

61 .....الإجراء

61 .....المتطلبات التالية

**62**.....إزالة لوحة زر التشغيل

62 .....المتطلبات الأساسية

62 .....الإجراء

**64**.....إعادة تركيب لوحة زر التشغيل

64 .....الإجراء

64 .....المتطلبات التالية

**65**.....إزالة لوحة المفاتيح

65 .....المتطلبات الأساسية

65 .....الإجراء

**68** .....إعادة وضع لوحة المفاتيح

68 .....الإجراء

68.....المتطلبات التالية

**69** .....إزالة مجموعة الشاشة

69 .....المتطلبات الأساسية

69 .....الإجراء

**72** .....إعادة وضع مجموعة الشاشة

72.....الإجراء

72.....المتطلبات التالية

**73** .....إزالة مسند راحة اليد

73.....المتطلبات الأساسية

73.....الإجراء

**75** .....إعادة وضع مسند راحة اليد

75.....الإجراء

75.....المتطلبات التالية

**76** .....إزالة إطار الشاشة

76 .....المتطلبات الأساسية

76.....الإجراء

**79** .....إعادة وضع إطار الشاشة

79.....الإجراء

79.....المتطلبات التالية

**80** .....إزالة كابل الكاميرا

80 .....المتطلبات الأساسية

80 .....الإجراء

**82** .....إعادة وضع كابل الكاميرا

82.....الإجراء

82.....المتطلبات التالية

**83** .....إزالة الكاميرا

83 .....المتطلبات الأساسية

83.....الإجراء

**85** .....إعادة وضع الكاميرا

85 .....الإجراء

85 .....المتطلبات التالية

**86** .....إزالة لوحة الشاشة

86 .....المتطلبات الأساسية

86 .....الإجراء

**89** .....إعادة وضع لوحة الشاشة

89 .....الإجراء

89.....المتطلبات التالية

**91** .....إزالة مفصلات الشاشة

91.....المتطلبات الأساسية

91.....الإجراء

**95** .....إعادة وضع مفصلات الشاشة

95 .....الإجراء

95 .....المتطلبات التالية

**97** .....إزالة الغطاء الخلفي للشاشة ومجموعة الهوائي

97 .....المتطلبات الأساسية

97.....الإجراء

99	إعادة وضع الغطاء الخلفي للشاشة ومجموعة الهوائي
99	الإجراء
99	المتطلبات التالية
100	نظرة عامة على نظام الإدخال والإخراج الأساسي (BIOS)
100	الدخول إلى برنامج إعداد BIOS
100	تسلسل مفاتيح التوقيت
100	خيارات إعداد النظام
105	مسح كلمات المرور المنسية
105	مسح إعدادات CMOS
106	تحديث نظام الإدخال والإخراج الأساسي (BIOS)
106	قائمة التمهيد
107	تحسينات قائمة التمهيد
108	التشخيصات
110	تحديث نظام الإدخال والإخراج الأساسي (BIOS)
111	الحصول على المساعدة والاتصال بشركة Alienware
111	موارد المساعدة الذاتية
111	الاتصال بـ Alienware

# قبل العمل داخل جهاز الكمبيوتر الخاص بك

ملاحظة: قد تختلف الصور الموجودة في هذا المستند عن جهاز الكمبيوتر الخاص بك وذلك حسب التكوين الذي طلبته.

## قبل البدء

- 1 احفظ جميع الملفات المفتوحة وأغلقها وقم بإنهاء جميع التطبيقات المفتوحة.
  - 2 قم بإيقاف تشغيل جهاز الكمبيوتر الخاص بك.
- يختلف أمر الإغلاق استنادًا إلى نظام التشغيل المثبت على جهاز الكمبيوتر الخاص بك.

- Windows 10: انقر على ابدأ → التيار → إيقاف التشغيل.
- Windows 8.1: في شاشة ابدأ، انقر على أيقونة التيار → إيقاف التشغيل.
- Windows 7: انقر على ابدأ → إيقاف التشغيل.

ملاحظة: إذا كنت تستخدم نظام تشغيل آخر، فانظر مستندات نظام التشغيل لديك لمعرفة تعليمات إيقاف التشغيل.

- 3 افصل جهاز الكمبيوتر الخاص بك وكافة الأجهزة المتصلة به من مأخذ التيار الكهربائي الخاصة بهم.
- 4 افصل كل أجهزة الشبكة والملحقات الطرفية المتصلة، مثل لوحة المفاتيح والماوس والشاشة من جهاز الكمبيوتر الخاص بك.
- 5 قم بإزالة أي بطاقة وسائط وأي أقراص ضوئية من جهاز الكمبيوتر الخاص بك، إن وجدت.
- 6 أغلق الشاشة واقلب جهاز الكمبيوتر رأسًا على عقب.

## تعليمات السلامة


استعن بتوجيهات السلامة التالية لمساعدتك على حماية جهاز الكمبيوتر الخاص بك من أي تلف محتمل، وللمساعدة كذلك على ضمان سلامتك الشخصية.

تحذير: قبل أن تبدأ العمل بداخل الكمبيوتر، يرجى قراءة معلومات الأمان الواردة مع جهاز الكمبيوتر. لمزيد من أفضل ممارسات السلامة، انظر الصفحة الرئيسية الخاصة بالتوافق التنظيمي على


[www.dell.com/regulatory\\_compliance](http://www.dell.com/regulatory_compliance)


تحذير: قم بفصل جميع مصادر الطاقة قبل فتح غطاء الكمبيوتر أو اللوحات. بعد الانتهاء من العمل داخل جهاز الكمبيوتر، قم بإعادة وضع جميع الأغطية واللوحات والمسامير اللولبية قبل التوصيل بمأخذ تيار كهربائي.


تنبيه: لتجنب إتلاف جهاز الكمبيوتر، تأكد من أن سطح العمل مستويًا ونظيفًا. 

تنبيه: لتجنب إتلاف المكونات والبطاقات، تعامل معها من الحواف وتجنب لمس السنون ونقاط التلامس. 

تنبيه: ينبغي لك فقط إجراء استكشاف الأخطاء وحلها والإصلاحات كما هو مصرح به أو موجه من قبل فريق المساعدة الفنية التابع لشركة Dell. فالتلف الناتج عن إجراء الصيانة بمعرفة شخص غير مصرح له من شركة Dell لا يغطيه الضمان. انظر تعليمات السلامة الواردة مع المنتج أو على [www.dell.com/regulatory\\_compliance](http://www.dell.com/regulatory_compliance) 

تنبيه: قبل لمس أي شيء بداخل الكمبيوتر، قم بتأريض نفسك عن طريق لمس سطح معدني غير مطلي، مثل السطح المعدني الموجود في الجزء الخلفي من الكمبيوتر. أثناء العمل، قم بلمس سطح معدني غير مطلي من وقت لآخر لتبديد الكهرباء الإستاتيكية، والتي قد تضر بالمكونات الداخلية. 

تنبيه: عندما تقوم بفصل أحد الكابلات، قم بسحبه من الموصل أو لسان الجذب، وليس من الكابل نفسه. تحتوي بعض الكابلات على موصلات مزودة بالسنة قفل أو مسامير لولبية إبهامية يلزم فكها قبل فصل الكابل. وعند فصل الكابلات، حافظ على محاذاتها بالتساوي لتجنب ثني أي من سنون الموصلات. وعند توصيل الكابلات، تأكد من أن المنافذ والموصلات قد تم توجيهها ومحاذاتها بشكل صحيح. 

تنبيه: اضغط على أي بطاقات مُركبة وأخرجها من قارئ بطاقات الوسائط. 




## الأدوات الموصى باستخدامها

قد تحتاج الإجراءات الواردة في هذا المستند إلى وجود الأدوات التالية:

- مفك Phillips
- مخطاط بلاستيكي


## قائمة المسامير اللولبية

جدول 1. قائمة المسامير اللولبية

المكون	مثبت بـ	نوع المسمار اللولبي	الكمية	صورة مسمار لولبي
البطاقة اللاسلكية	قاعدة الكمبيوتر	M2x3	1	
محرك أقراص الحالة الثابتة	قاعدة الكمبيوتر	M2x3	1	
غطاء الإدخال/الإخراج الخلفي	مجموعة مسند راحة اليد	M2.5x6L	2	

المكون	مثبت بـ	نوع المسمار اللولبي	الكمية	صورة مسمار لولبي
قاعدة الكمبيوتر	مجموعة مسند راحة اليد	M2x3	1	
قاعدة الكمبيوتر	مجموعة مسند راحة اليد	M2.5x6L	11	
قاعدة الكمبيوتر	مجموعة مسند راحة اليد	M2.5x6L	2	
مجموعة المشنتت الحراري	لوحة النظام	M2x3	7	
حامل لوحة اللمس	مجموعة مسند راحة اليد	M2x3	5	
لوحة النظام	مجموعة مسند راحة اليد	M2.5x6L	2	
مكبر الصوت	مجموعة مسند راحة اليد	M2x3	1	
لوحة زر التشغيل	مجموعة مسند راحة اليد	M2x3	2	
حامل لوحة المفاتيح	مجموعة مسند راحة اليد	M2x3	8	
مجموعة الشاشة	مجموعة مسند راحة اليد	M2.5x6L	4	
لوحة الشاشة	غطاء الشاشة الخلفي ومجموعة الهوائي	M1.6x2	4	
مفصلات الشاشة	غطاء الشاشة الخلفي ومجموعة الهوائي	M2.5x2.0L	8	
حامل منفذ USB النوع C	لوحة النظام	M2.5x6L	2	

## بعد العمل داخل جهاز الكمبيوتر الخاص بك

تنبية: قد يؤدي ترك المسامير اللولبية المتناثرة أو المفكوكة داخل جهاز الكمبيوتر إلى إلحاق الضرر بجهاز الكمبيوتر الخاص بك بشدة. 

- 1 قم بإعادة تركيب جميع المسامير اللولبية وتأكد من عدم وجود مسامير لولبية مفكوكة بداخل جهاز الكمبيوتر الخاص بك.
- 2 قم بتوصيل أي أجهزة خارجية أو أجهزة طرفية أو كابلات قمت بإزالتها قبل العمل داخل جهاز الكمبيوتر الخاص بك.
- 3 قم بإعادة وضع أي بطاقات وسائط أو أقراص أو أي أجزاء أخرى قمت بإزالتها قبل العمل داخل جهاز الكمبيوتر الخاص بك.
- 4 قم بتوصيل جهاز الكمبيوتر الخاص بك وجميع الأجهزة المتصلة بالمنافذ الكهربائية الخاصة بها.
- 5 قم بتشغيل جهاز الكمبيوتر الخاص بك.

## إزالة غطاء القاعدة

تحذير: قبل أن تبدأ العمل بداخل جهاز الكمبيوتر، اقرأ معلومات الأمان الواردة مع جهاز الكمبيوتر واتبع الخطوات الواردة في **قبل العمل داخل جهاز الكمبيوتر الخاص بك**. بعد الانتهاء من العمل بداخل جهاز الكمبيوتر، اتبع التعليمات الواردة في **بعد العمل داخل جهاز الكمبيوتر الخاص بك**. لمزيد من أفضل ممارسات السلامة، انظر الصفحة الرئيسية الخاصة بالتوافق التنظيمي على [www.dell.com/regulatory-compliance](http://www.dell.com/regulatory-compliance)



### الإجراء

- 1 قم بفك مسامير التثبيت الخمسة التي تثبت غطاء القاعدة بقاعدة الكمبيوتر.
- 2 باستخدام مخطاط بلاستيكي، ارفع غطاء القاعدة برفق لتحرير الألسنة الموجودة في غطاء القاعدة من الفتحات الموجودة في قاعدة الكمبيوتر.
- 3 ارفع غطاء القاعدة من قاعدة الكمبيوتر.



4 باستخدام مخطاط بلاستيكي، افصل كابل البطارية من لوحة النظام.



5 اضغط مع الاستمرار على زر التيار لمدة خمس ثوانٍ لتأريض لوحة النظام.

## إعادة وضع غطاء القاعدة

تحذير: قبل أن تبدأ العمل بداخل جهاز الكمبيوتر، اقرأ معلومات الأمان الواردة مع جهاز الكمبيوتر واتبع الخطوات الواردة في **قبل العمل داخل جهاز الكمبيوتر الخاص بك**. بعد الانتهاء من العمل بداخل جهاز الكمبيوتر، اتبع التعليمات الواردة في **بعد العمل داخل جهاز الكمبيوتر الخاص بك**. لمزيد من أفضل ممارسات السلامة، انظر الصفحة الرئيسية الخاصة بالتوافق التنظيمي على [www.dell.com/regulatory\\_compliance](http://www.dell.com/regulatory_compliance)



### الإجراء

- 1 قم بتوصيل كابل البطارية بلوحة النظام.
- 2 قم بتحريك الألسنة الموجودة على غطاء القاعدة إلى داخل الفتحات الموجودة في قاعدة الكمبيوتر وأدخل غطاء القاعدة في مكانه.
- 3 قم بإحكام ربط مسامير التثبيت الخمسة التي تثبت غطاء القاعدة بقاعدة الكمبيوتر.

# إزالة البطاقة اللاسلكية

تحذير: قبل أن تبدأ العمل بداخل جهاز الكمبيوتر، اقرأ معلومات الأمان الواردة مع جهاز الكمبيوتر واتبع الخطوات الواردة في **قبل العمل داخل جهاز الكمبيوتر الخاص بك**. بعد الانتهاء من العمل بداخل جهاز الكمبيوتر، اتبع التعليمات الواردة في **بعد العمل داخل جهاز الكمبيوتر الخاص بك**. لمزيد من أفضل ممارسات السلامة، انظر الصفحة الرئيسية الخاصة بالتوافق التنظيمي على [www.dell.com/regulatory\\_compliance](http://www.dell.com/regulatory_compliance)



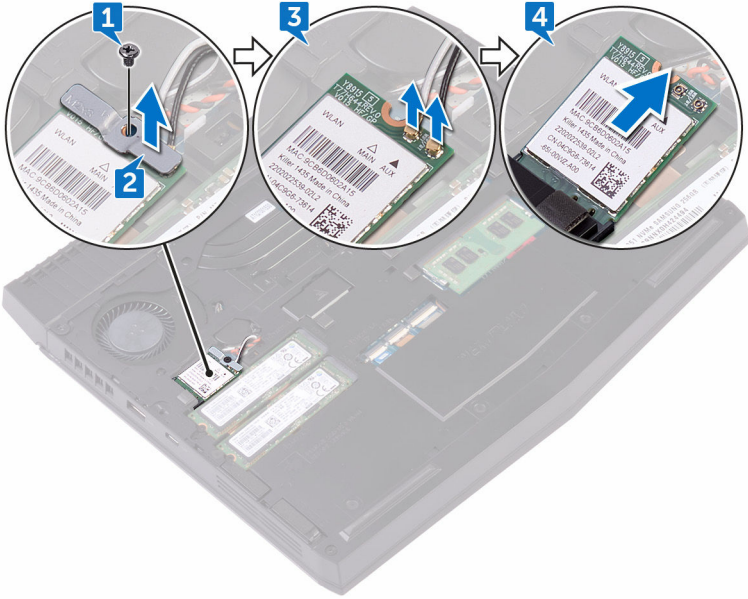
## المتطلبات الأساسية

قم بإزالة غطاء القاعدة.

## الإجراء

- 1 أزل المسمار اللولبي (M2x3) المثبت للبطاقة اللاسلكية والحامل في قاعدة الكمبيوتر.
- 2 ارفع حامل البطاقة اللاسلكية خارج البطاقة اللاسلكية.
- 3 افصل كابلات الهوائي من البطاقة اللاسلكية.

4 قم برفع وإزاحة البطاقة اللاسلكية خارج فتحة البطاقة اللاسلكية.



# إعادة تركيب البطاقة اللاسلكية.

تحذير: قبل أن تبدأ العمل بداخل جهاز الكمبيوتر، اقرأ معلومات الأمان الواردة مع جهاز الكمبيوتر واتبع الخطوات الواردة في **قبل العمل داخل جهاز الكمبيوتر الخاص بك**. بعد الانتهاء من العمل بداخل جهاز الكمبيوتر، اتبع التعليمات الواردة في **بعد العمل داخل جهاز الكمبيوتر الخاص بك**. لمزيد من أفضل ممارسات السلامة، انظر الصفحة الرئيسية الخاصة بالتوافق التنظيمي على [www.dell.com/regulatory\\_compliance](http://www.dell.com/regulatory_compliance)



## الإجراء

تنبيه: لتجنب تلف البطاقة اللاسلكية، لا تضع أي كبلات أسفلها.

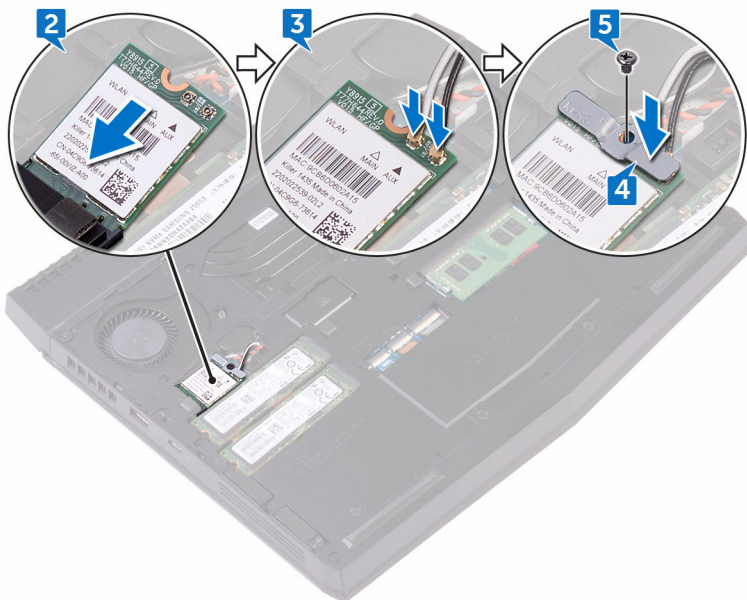


- 1 قم بمحاذاة السن الموجود على البطاقة اللاسلكية مع اللسان الموجود في فتحة البطاقة اللاسلكية.
  - 2 قم بإزاحة البطاقة اللاسلكية بزواوية إلى فتحة البطاقة اللاسلكية.
  - 3 قم بتوصيل كابلات الهوائي بالبطاقة اللاسلكية.
- يوضح الجدول التالي نظام ألوان كابلات الهوائي للبطاقة اللاسلكية التي يدعمها جهاز الكمبيوتر الخاص بك.
- جدول 2. نظام ألوان كابلات الهوائي

لون كابل الهوائي	الموصلات الموجودة في البطاقة اللاسلكية
أسود	الكابل الإضافي (مثلث أسود)
أبيض	الكابل الرئيسي (مثلث أبيض)

4 قم بمحاذاة فتحة المسمار اللولبي الموجودة في حامل البطاقة اللاسلكية مع فتحة المسمار اللولبي الموجودة في البطاقة اللاسلكية وقاعدة الكمبيوتر.

5 قم بإعادة وضع المسمار اللولبي (M2x3) الذي يثبت حامل البطاقة اللاسلكية في البطاقة اللاسلكية وقاعدة الكمبيوتر.



## المتطلبات التالية

أعد وضع غطاء القاعدة.

# إزالة محرك الحالة الثابتة

تحذير: قبل أن تبدأ العمل بداخل جهاز الكمبيوتر، اقرأ معلومات الأمان الواردة مع جهاز الكمبيوتر واتبع الخطوات الواردة في **قبل العمل داخل جهاز الكمبيوتر الخاص بك**. بعد الانتهاء من العمل بداخل جهاز الكمبيوتر، اتبع التعليمات الواردة في **بعد العمل داخل جهاز الكمبيوتر الخاص بك**. لمزيد من أفضل ممارسات السلامة، انظر الصفحة الرئيسية الخاصة بالتوافق التنظيمي على [www.dell.com/regulatory\\_compliance](http://www.dell.com/regulatory_compliance).



تنبيه: محركات أقراص الحالة الثابتة قابلة للكسر. ولذا توخ الحذر عند التعامل معها.



تنبيه: لتجنب فقد البيانات، لا تقم بإزالة محرك الأقراص الثابتة عندما يكون جهاز الكمبيوتر في حالة سكون أو في حالة تشغيل.



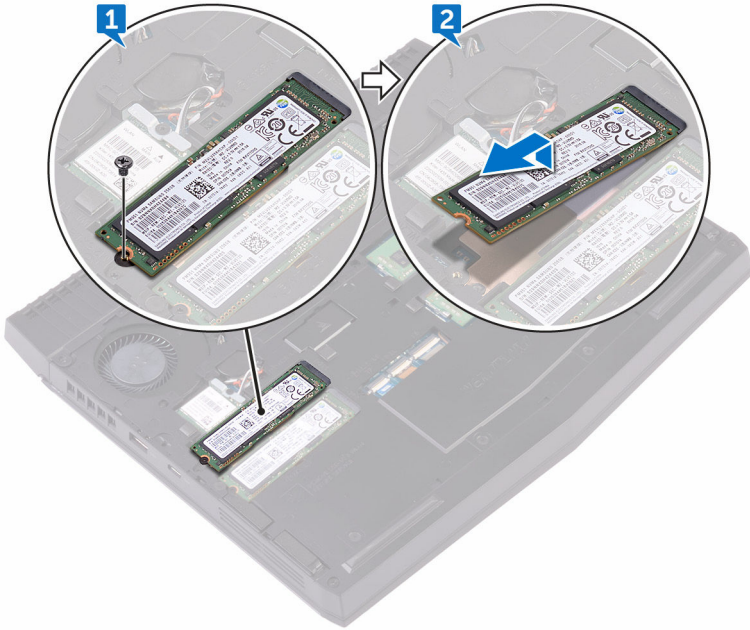
## المتطلبات الأساسية

قم بإزالة غطاء القاعدة.

## الإجراء

1 قم بإزالة المسمار اللولبي (M2x3) الذي يثبت محرك أقراص الحالة الثابتة في قاعدة الكمبيوتر.

2 قم برفع محرك أقراص الحالة الثابتة وإزاحته خارج فتحة محرك أقراص الحالة الثابتة.



# إعادة وضع محرك الحالة الثابتة


تحذير: قبل أن تبدأ العمل بداخل جهاز الكمبيوتر، اقرأ معلومات الأمان الواردة مع جهاز الكمبيوتر واتبع الخطوات الواردة في **قبل العمل داخل جهاز الكمبيوتر الخاص بك**. بعد الانتهاء من العمل بداخل جهاز الكمبيوتر، اتبع التعليمات الواردة في **بعد العمل داخل جهاز الكمبيوتر الخاص بك**. لمزيد من أفضل ممارسات السلامة، انظر الصفحة الرئيسية الخاصة بالتوافق التنظيمي على [www.dell.com/regulatory\\_compliance](http://www.dell.com/regulatory_compliance).



تنبيه: محركات أقراص الحالة الثابتة قابلة للكسر. ولذا توخ الحذر عند التعامل معها.

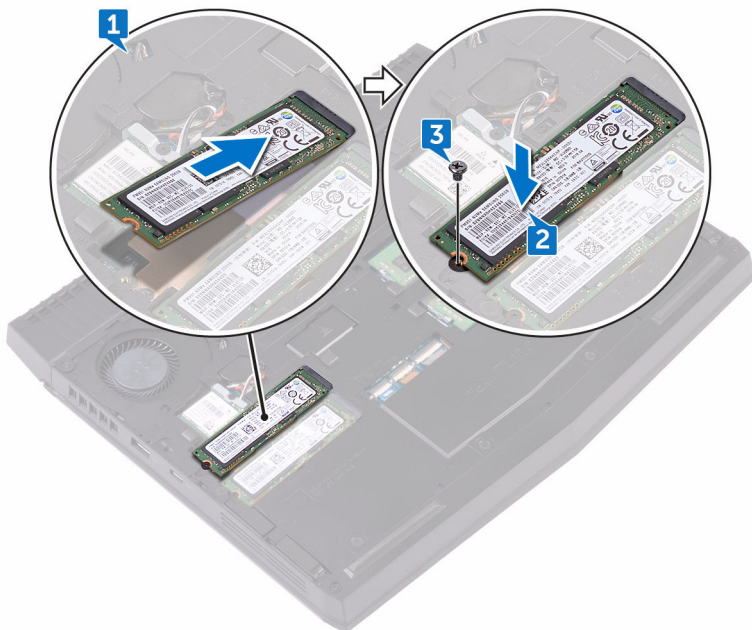


## الإجراء

ملاحظة: قم بلمس الوسادة الحرارية على منطقة الرقاقة النحاسية، إذا تم شحن الوسائد الحرارية مع محرك أقراص الحالة الثابتة. 

- 1 قم بمحاذاة السن الموجود في محرك أقراص الحالة الثابتة مع اللسان الموجود في فتحة محرك أقراص الحالة الثابتة وقم بإزاحة محرك أقراص الحالة الثابتة في فتحة محرك أقراص الحالة الثابتة.
- 2 قم بالضغط على الطرف الآخر من محرك أقراص الحالة الثابتة لمحاذاة فتحة المسمار اللولبي الموجودة في محرك أقراص الحالة الثابتة مع فتحة المسمار اللولبي الموجودة في قاعدة الكمبيوتر.

3 قم بإعادة وضع المسمار اللولبي (M2x3) الذي يثبت محرك أقراص الحالة الثابتة في قاعدة الكمبيوتر.



## المتطلبات التالية

أعد وضع غطاء القاعدة.

# إزالة وحدات الذاكرة

تحذير: قبل أن تبدأ العمل بداخل جهاز الكمبيوتر، اقرأ معلومات الأمان الواردة مع جهاز الكمبيوتر واتبع الخطوات الواردة في **قبل العمل داخل جهاز الكمبيوتر الخاص بك**. بعد الانتهاء من العمل بداخل جهاز الكمبيوتر، اتبع التعليمات الواردة في **بعد العمل داخل جهاز الكمبيوتر الخاص بك**. لمزيد من أفضل ممارسات السلامة، انظر الصفحة الرئيسية الخاصة بالتوافق التنظيمي على [www.dell.com/regulatory\\_compliance](http://www.dell.com/regulatory_compliance)



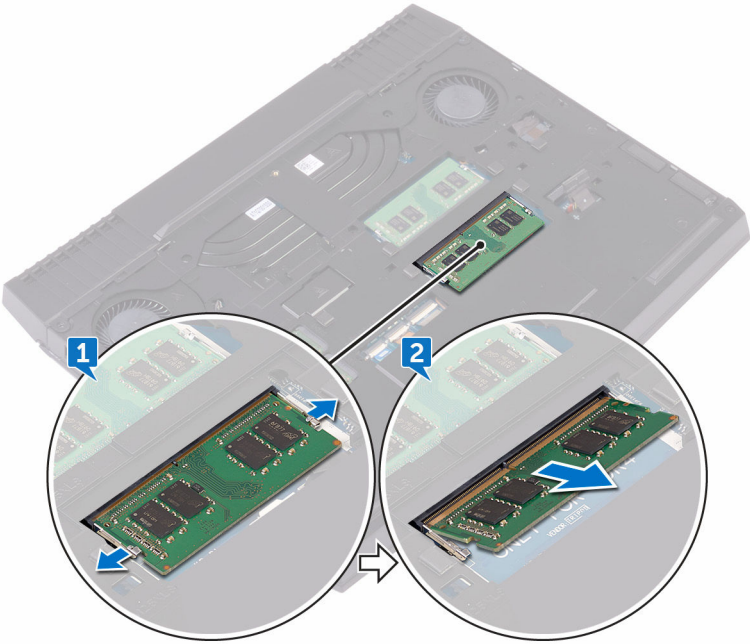
## المتطلبات الأساسية

قم بإزالة غطاء القاعدة.

## الإجراء

- 1 باستخدام أطراف أصابعك، افصل مشابك التثبيت الموجودة في كل طرف من فتحة وحدة الذاكرة بعناية حتى تبرز وحدة الذاكرة للخارج.

2 قم بإزاحة وإزالة وحدة الذاكرة من فتحة وحدة الذاكرة.



# إعادة وضع وحدات الذاكرة

تحذير: قبل أن تبدأ العمل بداخل جهاز الكمبيوتر، اقرأ معلومات الأمان الواردة مع جهاز الكمبيوتر واتبع الخطوات الواردة في **قبل العمل داخل جهاز الكمبيوتر الخاص بك**. بعد الانتهاء من العمل بداخل جهاز الكمبيوتر، اتبع التعليمات الواردة في **بعد العمل داخل جهاز الكمبيوتر الخاص بك**. لمزيد من أفضل ممارسات السلامة، انظر الصفحة الرئيسية الخاصة بالتوافق التنظيمي على [www.dell.com/regulatory\\_compliance](http://www.dell.com/regulatory_compliance).



## الإجراء

- 1 قم بمحاذاة السن الموجود في وحدة الذاكرة مع اللسان الموجود في فتحة وحدة الذاكرة وقم بإزاحة وحدة الذاكرة بثنبات في الفتحة بزاوية.

- 2 اضغط على وحدة الذاكرة حتى تستقر في مكانها وتصدر نكه. ملاحظة: إذا لم تسمع صوت استقرار وحدة الذاكرة في موضعها، فقم بإزالتها وإعادة تركيبها.



## المتطلبات التالية

أعد وضع غطاء القاعدة.

# إزالة غطاء الإدخال/الإخراج الخلفي

تحذير: قبل أن تبدأ العمل بداخل جهاز الكمبيوتر، اقرأ معلومات الأمان الواردة مع جهاز الكمبيوتر واتبع الخطوات الواردة في **قبل العمل داخل جهاز الكمبيوتر الخاص بك**. بعد الانتهاء من العمل بداخل جهاز الكمبيوتر، اتبع التعليمات الواردة في **بعد العمل داخل جهاز الكمبيوتر الخاص بك**. لمزيد من أفضل ممارسات السلامة، انظر الصفحة الرئيسية الخاصة بالتوافق التنظيمي على [www.dell.com/regulatory\\_compliance](http://www.dell.com/regulatory_compliance)



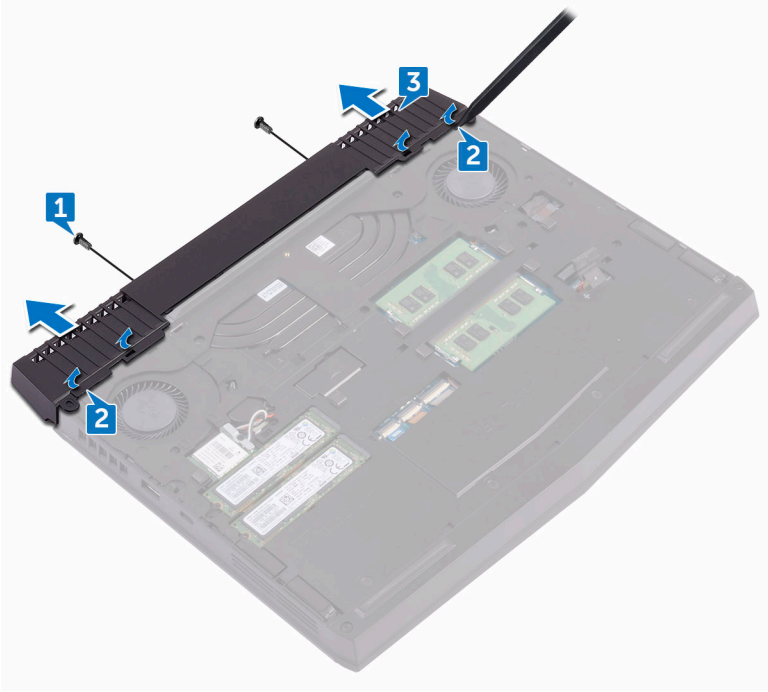
## المتطلبات الأساسية

قم بإزالة [غطاء القاعدة](#).

## الإجراء

- 1 قم بإزالة المسمارين اللولبيين (M2.5x6L) المثبتين لغطاء الإدخال/الإخراج الخلفي في مجموعة مسند راحة اليد.
- 2 باستخدام مخطاط بلاستيكي، حرر الألسنة التي تثبت غطاء الإدخال/الإخراج الخلفي في قاعدة الكمبيوتر برفق.

3 قم بإزاحة غطاء الإدخال/الإخراج الخلفي وإزالته من قاعدة الكمبيوتر.



# إعادة وضع غطاء الإدخال/الإخراج الخلفي

تحذير: قبل أن تبدأ العمل بداخل جهاز الكمبيوتر، اقرأ معلومات الأمان الواردة مع جهاز الكمبيوتر واتبع الخطوات الواردة في **قبل العمل داخل جهاز الكمبيوتر الخاص بك**. بعد الانتهاء من العمل بداخل جهاز الكمبيوتر، اتبع التعليمات الواردة في **بعد العمل داخل جهاز الكمبيوتر الخاص بك**. لمزيد من أفضل ممارسات السلامة، انظر الصفحة الرئيسية الخاصة بالتوافق التنظيمي على [www.dell.com/regulatory\\_compliance](http://www.dell.com/regulatory_compliance)



## الإجراء

- 1 قم بإزالة غطاء الإدخال/الإخراج الخلفي إلى داخل الفتحات الموجودة في قاعدة الكمبيوتر وثبت غطاء الإدخال/الإخراج الخلفي في مكانه.
- 2 قم بإعادة وضع المسامير اللولبية (M2.5x6L) المثبتين لغطاء الإدخال/الإخراج الخلفي في مجموعة مسند راحة اليد.

## المتطلبات التالية

أعد وضع [غطاء القاعدة](#).

# إزالة قاعدة الكمبيوتر

تحذير: قبل أن تبدأ العمل بداخل جهاز الكمبيوتر، اقرأ معلومات الأمان الواردة مع جهاز الكمبيوتر واتبع الخطوات الواردة في **قبل العمل داخل جهاز الكمبيوتر الخاص بك**. بعد الانتهاء من العمل بداخل جهاز الكمبيوتر، اتبع التعليمات الواردة في **بعد العمل داخل جهاز الكمبيوتر الخاص بك**. لمزيد من أفضل ممارسات السلامة، انظر الصفحة الرئيسية الخاصة بالتوافق التنظيمي على [www.dell.com/regulatory\\_compliance](http://www.dell.com/regulatory_compliance)



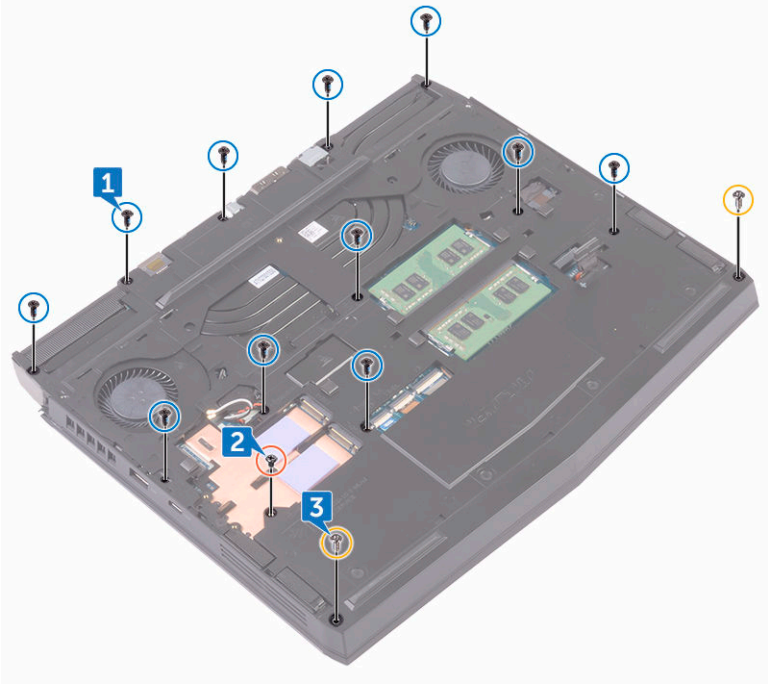
## المتطلبات الأساسية

- 1 قم بإزالة [غطاء القاعدة](#).
- 2 قم بإزالة [محرك أقراص الحالة الثابتة](#).
- 3 قم بإزالة [البطاقة اللاسلكية](#).
- 4 قم بإزالة [غطاء الإدخال/الإخراج الخلفي](#).

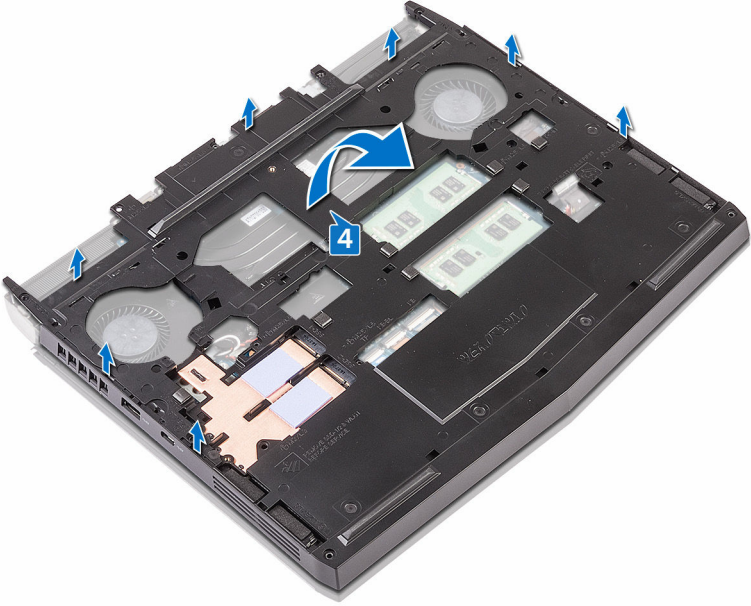
## الإجراء

- 1 قم بإزالة المسامير اللولبية (M2.5x6L) التي عددها أحد عشر مساميرًا المثبتة لقاعدة الكمبيوتر في مجموعة مسند راحة اليد.
- 2 قم بإزالة المسامير اللولبية (M2x3) الذي يثبت قاعدة الكمبيوتر في مجموعة مسند راحة اليد.

**3** قم بإزالة المسمارين اللولبيين (M2.5x6L) المثبتين لقاعدة الكمبيوتر في مجموعة مسند راحة اليد.



4 ارفع قاعدة الكمبيوتر بعيدًا عن مجموعة مسند راحة اليد.



# إعادة وضع قاعدة الكمبيوتر

تحذير: قبل أن تبدأ العمل بداخل جهاز الكمبيوتر، اقرأ معلومات الأمان الواردة مع جهاز الكمبيوتر واتبع الخطوات الواردة في **قبل العمل داخل جهاز الكمبيوتر الخاص بك**. بعد الانتهاء من العمل بداخل جهاز الكمبيوتر، اتبع التعليمات الواردة في **بعد العمل داخل جهاز الكمبيوتر الخاص بك**. لمزيد من أفضل ممارسات السلامة، انظر الصفحة الرئيسية الخاصة بالتوافق التنظيمي على [www.dell.com/regulatory\\_compliance](http://www.dell.com/regulatory_compliance)



## الإجراء

- 1 قم بمحاذاة فتحات المسامير اللولبية الموجودة في قاعدة الكمبيوتر مع فتحات المسامير اللولبية الموجودة في مجموعة مسند راحة اليد.
- 2 قم بإعادة وضع المسامير اللولبيين (M2.5x6L) المثبتين لقاعدة الكمبيوتر في مجموعة مسند راحة اليد.
- 3 قم بإعادة وضع المسامير اللولبي (M2x3) الذي يثبت قاعدة الكمبيوتر في مجموعة مسند راحة اليد.
- 4 قم بإعادة وضع المسامير اللولبية (M2.5x6L) التي عددها أحد عشر مسامراً المثبتة لقاعدة الكمبيوتر في مجموعة مسند راحة اليد.

## المتطلبات التالية

- 1 أعد وضع غطاء الإدخال/الإخراج الخلفي.
- 2 أعد وضع البطاقة اللاسلكية.
- 3 أعد وضع محرك أقراص الحالة الثابتة.
- 4 أعد وضع غطاء القاعدة.

# إزالة البطارية الخلوية المصغرة

تحذير: قبل أن تبدأ العمل بداخل جهاز الكمبيوتر، اقرأ معلومات الأمان الواردة مع جهاز الكمبيوتر واتبع الخطوات الواردة في **قبل العمل داخل جهاز الكمبيوتر الخاص بك**. بعد الانتهاء من العمل بداخل جهاز الكمبيوتر، اتبع التعليمات الواردة في **بعد العمل داخل جهاز الكمبيوتر الخاص بك**. لمزيد من أفضل ممارسات السلامة، انظر الصفحة الرئيسية الخاصة بالتوافق التنظيمي على [www.dell.com/regulatory\\_compliance](http://www.dell.com/regulatory_compliance).



تنبيه: تؤدي إزالة البطارية الخلوية المصغرة إلى إعادة ضبط إعدادات برنامج إعداد BIOS إلى الإعدادات الافتراضية. يُوصى بأن تلاحظ إعدادات برنامج إعداد BIOS قبل إزالة البطارية الخلوية المصغرة.



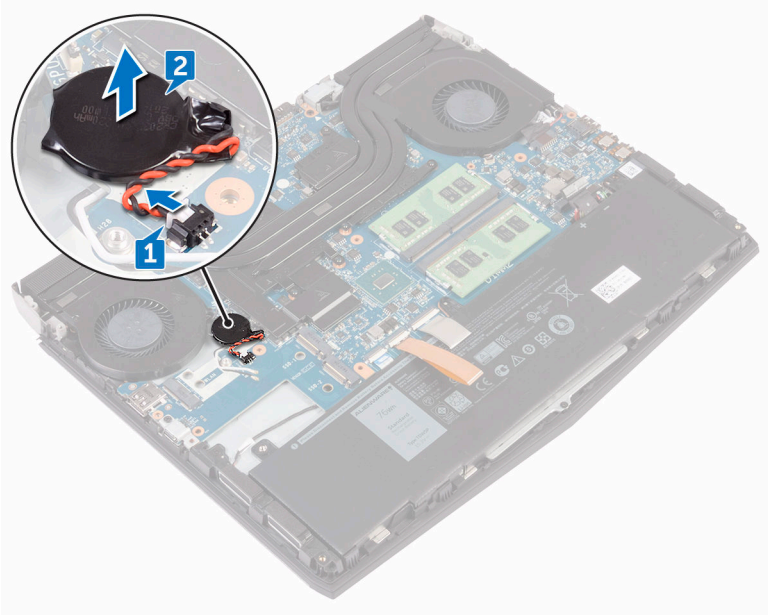
## المتطلبات الأساسية

- 1 قم بإزالة [غطاء القاعدة](#).
- 2 قم بإزالة [البطاقة اللاسلكية](#).
- 3 قم بإزالة [محرك أقراص الحالة الثابتة](#).
- 4 قم بإزالة [غطاء الإدخال/الإخراج الخلفي](#).
- 5 قم بإزالة [قاعدة الكمبيوتر](#).

## الإجراء

- 1 افصل كابل البطارية الخلوية المصغرة من لوحة النظام.

2 أزل البطارية الخلوية المصغرة برفق مع الكابل الخاص بها خارج مجموعة مسند راحة اليد.



# إعادة تركيب البطارية الخلوية المصغرة.

تحذير: قبل أن تبدأ العمل بداخل جهاز الكمبيوتر، اقرأ معلومات الأمان الواردة مع جهاز الكمبيوتر واتبع الخطوات الواردة في **قبل العمل داخل جهاز الكمبيوتر الخاص بك**. بعد الانتهاء من العمل بداخل جهاز الكمبيوتر، اتبع التعليمات الواردة في **بعد العمل داخل جهاز الكمبيوتر الخاص بك**. لمزيد من أفضل ممارسات السلامة، انظر الصفحة الرئيسية الخاصة بالتوافق التنظيمي على [www.dell.com/regulatory\\_compliance](http://www.dell.com/regulatory_compliance)



## الإجراء

- 1 قم بلمس البطارية الخلوية المصغرة في مجموعة مسند راحة اليد.
- 2 قم بتوصيل كابل البطارية الخلوية المصغرة بلوحة النظام.

## المتطلبات التالية

- 1 أعد وضع قاعدة الكمبيوتر.
- 2 أعد وضع غطاء الإدخال/الإخراج الخلفي.
- 3 أعد وضع محرك أقراص الحالة الثابتة.
- 4 أعد وضع البطاقة اللاسلكية.
- 5 أعد وضع غطاء القاعدة.

# إزالة مجموعة المشتت الحراري

تحذير: قبل أن تبدأ العمل بداخل جهاز الكمبيوتر، اقرأ معلومات الأمان الواردة مع جهاز الكمبيوتر واتبع الخطوات الواردة في **قبل العمل داخل جهاز الكمبيوتر الخاص بك**. بعد الانتهاء من العمل بداخل جهاز الكمبيوتر، اتبع التعليمات الواردة في **بعد العمل داخل جهاز الكمبيوتر الخاص بك**. لمزيد من أفضل ممارسات السلامة، انظر الصفحة الرئيسية الخاصة بالتوافق التنظيمي على [www.dell.com/regulatory\\_compliance](http://www.dell.com/regulatory_compliance).



تحذير: قد يصبح المشتت الحراري ساخناً أثناء التشغيل العادي. انتظر فترة زمنية كافية حتى يبرد المشتت الحراري قبل أن تلمسه.



تنبيه: لضمان تبريد المعالج إلى الحد الأقصى، تجنب لمس المناطق الناقلة للحرارة الموجودة على المشتت الحراري. يمكن أن تتسبب الزيوت الموجودة في بشرتك في الحد من قدرة الشحم الحراري على نقل الحرارة.



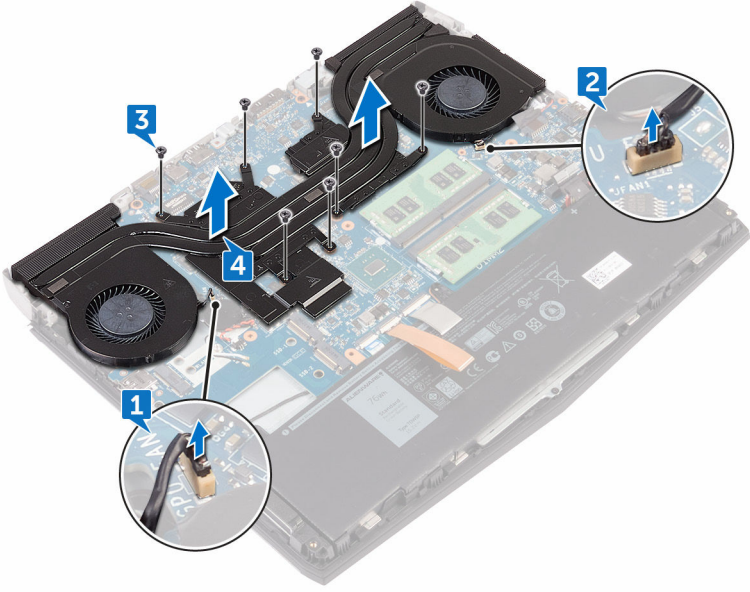
## المتطلبات الأساسية

- 1 قم بإزالة [غطاء القاعدة](#).
- 2 قم بإزالة [البطاقة اللاسلكية](#).
- 3 قم بإزالة [محرك أقراص الحالة الثابتة](#).
- 4 قم بإزالة [غطاء الإدخال/الإخراج الخلفي](#).
- 5 قم بإزالة [قاعدة الكمبيوتر](#).

## الإجراء

- 1 افصل كابل المروحة اليسرى عن لوحة النظام.
- 2 افصل كابل المروحة اليمنى عن لوحة النظام.
- 3 بترتيب تسلسلي (كما هو موضح على مجموعة المشتت الحراري)، أزل المسامير اللولبية (M2x3) السبعة المثبتة لمجموعة المشتت الحراري في لوحة النظام.

4 ارفع المشتت الحراري إلى خارج لوحة النظام.



# إعادة وضع مجموعة المشتت الحراري

تحذير: قبل أن تبدأ العمل بداخل جهاز الكمبيوتر، اقرأ معلومات الأمان الواردة مع جهاز الكمبيوتر واتبع الخطوات الواردة في **قبل العمل داخل جهاز الكمبيوتر الخاص بك**. بعد الانتهاء من العمل بداخل جهاز الكمبيوتر، اتبع التعليمات الواردة في **بعد العمل داخل جهاز الكمبيوتر الخاص بك**. لمزيد من أفضل ممارسات السلامة، انظر الصفحة الرئيسية الخاصة بالتوافق التنظيمي على [www.dell.com/regulatory\\_compliance](http://www.dell.com/regulatory_compliance).



تنبيه: قد تتسبب محاذاة المشتت الحراري بطريقة غير صحيحة في إتلاف لوحة النظام والمعالج.



ملاحظة: يمكن إعادة استخدام الشحم الحراري الأصلي إذا تمت إعادة تركيب لوحة النظام والمروحة الأصليين معًا. إذا تمت إعادة وضع أي من لوحة النظام أو المروحة، فاستخدم الوسادة الحرارية المرفقة ضمن مجموعة الأدوات لضمان تحقيق التوصيل الحراري.



## الإجراء

- 1 قم بمحاذاة فتحات المسامير الموجودة على مجموعة المشتت الحراري مع فتحات المسامير الموجودة على لوحة النظام.
- 2 بترتيب تسلسلي (كما هو موضح على مجموعة المشتت الحراري)، أعد وضع المسامير اللولبية (M2x3) السبعة المثبتة لمجموعة المشتت الحراري في لوحة النظام.
- 3 قم بتوصيل كابل المروحة اليمنى بالموصل ذي الصلة في لوحة النظام.
- 4 قم بتوصيل كابل المروحة اليسرى بالموصل ذي الصلة في لوحة النظام.

## المتطلبات التالية

- 1 أعد وضع قاعدة الكمبيوتر.
- 2 أعد وضع غطاء الإدخال/الإخراج الخلفي.
- 3 أعد وضع محرك أقراص الحالة الثابتة.
- 4 أعد وضع البطاقة اللاسلكية.
- 5 أعد وضع غطاء القاعدة.

# إخراج البطارية

تحذير: قبل أن تبدأ العمل بداخل جهاز الكمبيوتر، اقرأ معلومات الأمان الواردة مع جهاز الكمبيوتر واتبع الخطوات الواردة في **قبل العمل داخل جهاز الكمبيوتر الخاص بك**. بعد الانتهاء من العمل بداخل جهاز الكمبيوتر، اتبع التعليمات الواردة في **بعد العمل داخل جهاز الكمبيوتر الخاص بك**. لمزيد من أفضل ممارسات السلامة، انظر الصفحة الرئيسية الخاصة بالتوافق التنظيمي على [www.dell.com/regulatory\\_compliance](http://www.dell.com/regulatory_compliance)



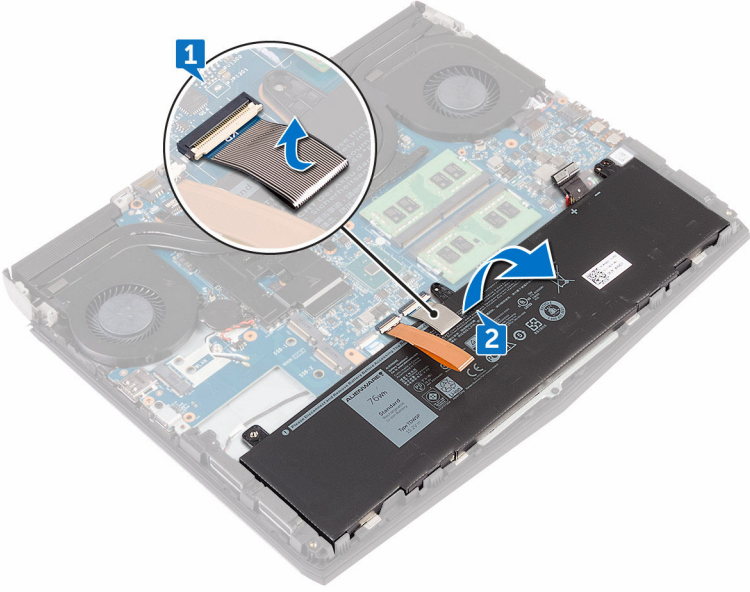
## المتطلبات الأساسية

- 1 قم بإزالة [غطاء القاعدة](#).
- 2 قم بإزالة [البطاقة اللاسلكية](#).
- 3 قم بإزالة [محرك أقراص الحالة الثابتة](#).
- 4 قم بإزالة [غطاء الإدخال/الإخراج الخلفي](#).
- 5 قم بإزالة [قاعدة الكمبيوتر](#).

## الإجراء

- 1 أزل موصل لوحة المفاتيح من البطارية.

2 ارفع البطارية بعيدًا عن مجموعة مسند راحة اليد.



# إعادة وضع البطارية

تحذير: قبل أن تبدأ العمل بداخل جهاز الكمبيوتر، اقرأ معلومات الأمان الواردة مع جهاز الكمبيوتر واتبع الخطوات الواردة في **قبل العمل داخل جهاز الكمبيوتر الخاص بك**. بعد الانتهاء من العمل بداخل جهاز الكمبيوتر، اتبع التعليمات الواردة في **بعد العمل داخل جهاز الكمبيوتر الخاص بك**. لمزيد من أفضل ممارسات السلامة، انظر الصفحة الرئيسية الخاصة بالتوافق التنظيمي على [www.dell.com/regulatory\\_compliance](http://www.dell.com/regulatory_compliance)



## الإجراء

تنبيه: قم بالتحقق من عدم وجود كابلات لوحة المفاتيح وكابلات الإضاءة الخلفية للوحة المفاتيح أسفل البطارية.

- 1 باستخدام دعامة المحاذاة، ضع البطارية في مجموعة مسند راحة اليد.
- 2 قم بلمس موصل لوحة المفاتيح المثبت للبطارية في مجموعة مسند راحة اليد.

## المتطلبات التالية

- 1 أعد وضع قاعدة الكمبيوتر.
- 2 أعد وضع غطاء الإدخال/الإخراج الخلفي.
- 3 أعد وضع محرك أقراص الحالة الثابتة.
- 4 أعد وضع البطاقة اللاسلكية.
- 5 أعد وضع غطاء القاعدة.

# إزالة لوحة اللمس

تحذير: قبل أن تبدأ العمل بداخل جهاز الكمبيوتر، اقرأ معلومات الأمان الواردة مع جهاز الكمبيوتر واتبع الخطوات الواردة في **قبل العمل داخل جهاز الكمبيوتر الخاص بك**. بعد الانتهاء من العمل بداخل جهاز الكمبيوتر، اتبع التعليمات الواردة في **بعد العمل داخل جهاز الكمبيوتر الخاص بك**. لمزيد من أفضل ممارسات السلامة، انظر الصفحة الرئيسية الخاصة بالتوافق التنظيمي على [www.dell.com/regulatory\\_compliance](http://www.dell.com/regulatory_compliance)



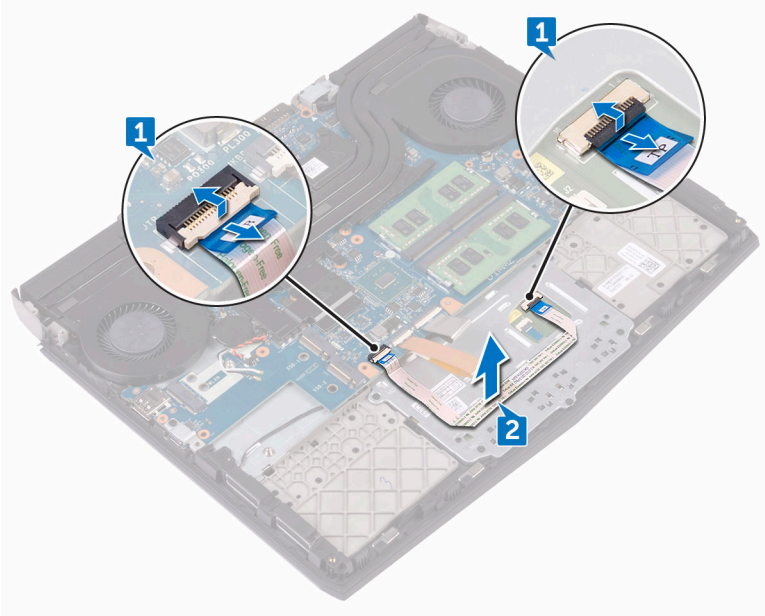
## المتطلبات الأساسية

- 1 قم بإزالة [غطاء القاعدة](#).
- 2 قم بإزالة [البطاقة اللاسلكية](#).
- 3 قم بإزالة [محرك أقراص الحالة الثابتة](#).
- 4 قم بإزالة [غطاء الإدخال/الإخراج الخلفي](#).
- 5 قم بإزالة [قاعدة الكمبيوتر](#).
- 6 قم بإزالة [البطارية](#).

## الإجراء

- 1 افتح المزيج وافصل كابل لوحة اللمس من لوحة النظام ولوحة اللمس.

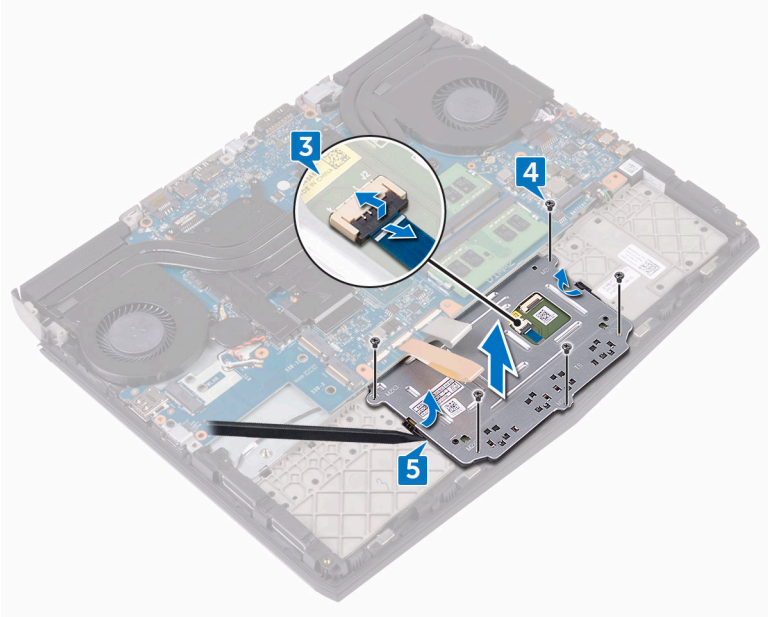
2 انزع كابل لوحة اللمس من حامل لوحة اللمس.



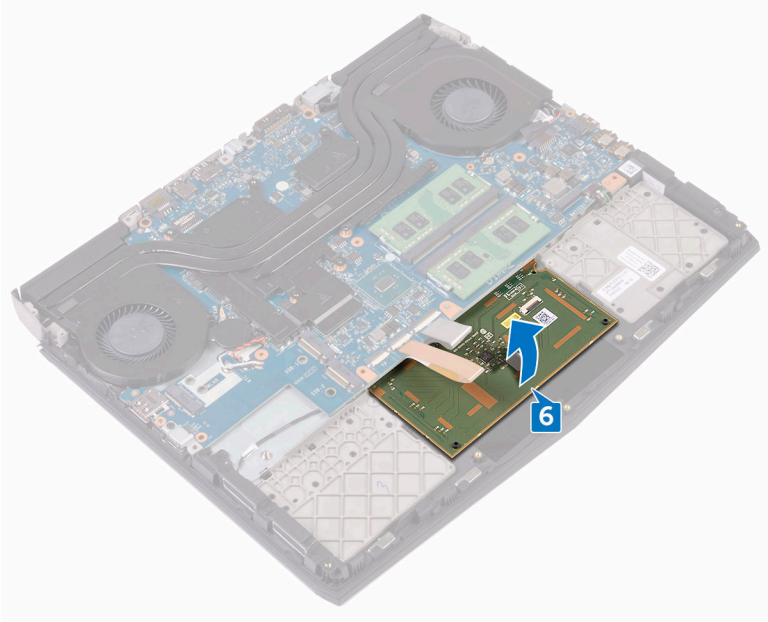
3 افتح المزلاج وافصل كابل أزرار لوحة اللمس عن لوحة اللمس.

4 أزل المسامير اللولبية الخمسة (M2x3) التي تثبت حامل لوحة اللمس في مجموعة مسند راحة اليد.

5 باستخدام مخطاط بلاستيكي، ارفع حامل لوحة اللمس خارج مجموعة مسند راحة اليد.



6 ارفع لوحة اللمس بعيدًا عن مجموعة مسند راحة اليد.



# إعادة تركيب لوحة اللمس

تحذير: قبل أن تبدأ العمل بداخل جهاز الكمبيوتر، اقرأ معلومات الأمان الواردة مع جهاز الكمبيوتر واتبع الخطوات الواردة في **قبل العمل داخل جهاز الكمبيوتر الخاص بك**. بعد الانتهاء من العمل بداخل جهاز الكمبيوتر، اتبع التعليمات الواردة في **بعد العمل داخل جهاز الكمبيوتر الخاص بك**. لمزيد من أفضل ممارسات السلامة، انظر الصفحة الرئيسية الخاصة بالتوافق التنظيمي على [www.dell.com/regulatory\\_compliance](http://www.dell.com/regulatory_compliance).



## الإجراء


تنبيه: قم بالتحقق من عدم وجود كابلات لوحة المفاتيح وكابلات الإضاءة الخلفية للوحة المفاتيح أسفل لوحة اللمس.


- 1 باستخدام دعائم المحاذاة الموجودة في مجموعة مسند راحة اليد، ضع لوحة اللمس على مجموعة مسند راحة اليد.
- 2 قم بمحاذاة المسامير اللولبية الموجودة في حامل لوحة اللمس مع فتحات المسامير اللولبية الموجودة في مجموعة مسند راحة اليد.
- 3 قم بإعادة وضع المسامير اللولبية الخمسة (M2x3) المثبتة لحامل لوحة اللمس في مجموعة مسند راحة اليد.
- 4 قم بإزالة كابل أزرار لوحة اللمس داخل الموصل ذي الصلة الموجود في لوحة اللمس وأغلق المزلاج لتنشيط الكابل.
- 5 قم بإزالة كابلات لوحة اللمس داخل الموصلات الخاصة بكل منها على لوحة النظام ولوحة اللمس، وأغلق المزلاج لتنشيط الكابل.


## المتطلبات التالية


- 1 أعد وضع البطارية.
- 2 أعد وضع قاعدة الكمبيوتر.
- 3 أعد وضع غطاء الإدخال/الإخراج الخلفي.
- 4 أعد وضع محرك أقراص الحالة الثابتة.
- 5 أعد وضع البطاقة اللاسلكية.
- 6 أعد وضع غطاء القاعدة.

# إزالة لوحة النظام

 تحذير: قبل أن تبدأ العمل بداخل جهاز الكمبيوتر، اقرأ معلومات الأمان الواردة مع جهاز الكمبيوتر واتبع الخطوات الواردة في **قبل العمل داخل جهاز الكمبيوتر الخاص بك**. بعد الانتهاء من العمل بداخل جهاز الكمبيوتر، اتبع التعليمات الواردة في **بعد العمل داخل جهاز الكمبيوتر الخاص بك**. لمزيد من أفضل ممارسات السلامة، انظر الصفحة الرئيسية الخاصة بالتوافق التنظيمي على [www.dell.com/regulatory\\_compliance](http://www.dell.com/regulatory_compliance).

 ملاحظة: تم تخزين رمز الخدمة الخاص بجهاز الكمبيوتر لديك في لوحة النظام. يجب عليك إدخال "رمز الخدمة" في برنامج إعداد BIOS بعد إعادة وضع لوحة النظام.


 ملاحظة: إعادة وضع لوحة النظام تؤدي إلى إزالة أي تغييرات قمت بإجرائها على BIOS باستخدام برنامج إعداد BIOS. يجب عليك إجراء التغييرات المناسبة مرة أخرى بعد إعادة وضع لوحة النظام.

 ملاحظة: قبل فصل الكابلات من لوحة النظام، لاحظ موقع الموصلات بحيث يمكنك إعادة توصيل الكابلات بطريقة صحيحة بعد إعادة وضع لوحة النظام.

## المتطلبات الأساسية

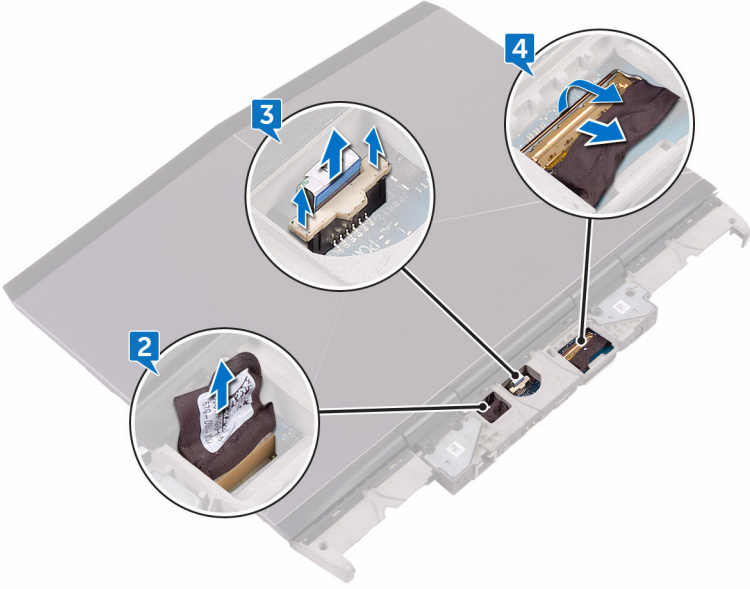
- 1 قم بإزالة غطاء القاعدة.
- 2 قم بإزالة البطاقة اللاسلكية.
- 3 قم بإزالة محرك أقراص الحالة الثابتة.
- 4 قم بإزالة وحدات الذاكرة.
- 5 قم بإزالة غطاء الإدخال/الإخراج الخلفي.
- 6 قم بإزالة قاعدة الكمبيوتر.
- 7 قم بإزالة البطارية الخلفية المصغرة.
- 8 قم بإزالة البطارية.
- 9 قم بإزالة مجموعة المشتت الحراري.

## الإجراء

 تنبيه: قم بوضع جهاز الكمبيوتر على سطح نظيف ومستوٍ.

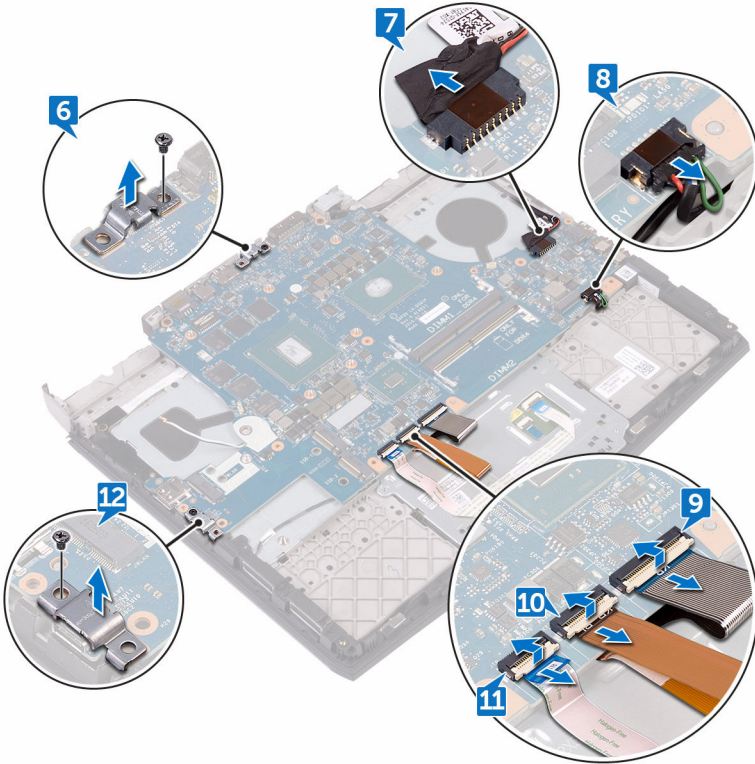
- 1 قم بقلب جهاز الكمبيوتر.
- 2 قم بفصل كابل لوحة الشعار من لوحة النظام.

- 3 باستخدام لسان السحب، قم بفصل كابل لوحة زر التشغيل عن لوحة النظام.  
4 قم بفتح المزلاج وافصل كابل الشاشة عن لوحة النظام.



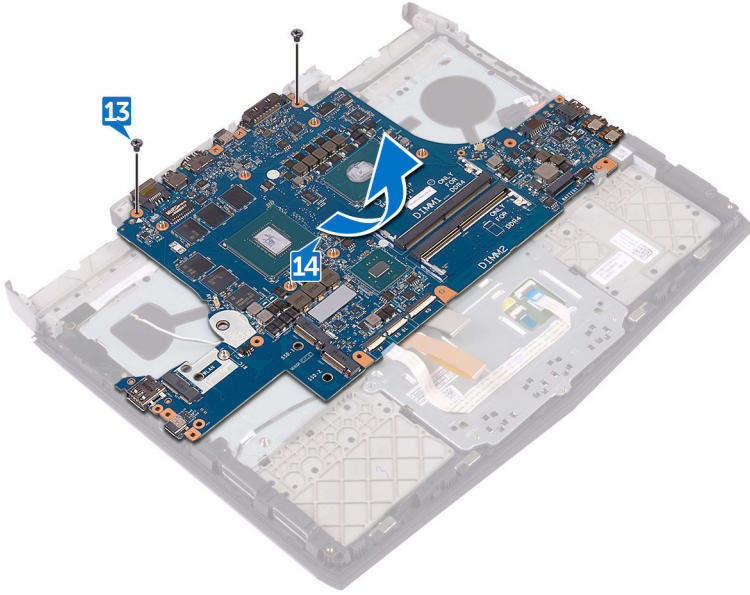
- 5 قم بقلب جهاز الكمبيوتر.  
6 أزل المسامير اللولبي (M2.5x6L) المثبت لحامل منفذ USB من النوع C في لوحة النظام وارفع حامل منفذ USB من النوع C بعيداً عن لوحة النظام.  
7 افصل كابل منفذ مهائئ التيار من لوحة النظام.  
8 افصل كابل مكبر الصوت من لوحة النظام.  
9 افتح المزلاج وافصل كابل لوحة المفاتيح عن لوحة النظام.  
10 افتح المزلاج وافصل كابل الإضاءة الخلفية للوحة المفاتيح عن لوحة النظام.  
11 افتح المزلاج وافصل كابل لوحة اللمس عن لوحة النظام.

**12** أزل المسمار اللولبي (M2.5x6L) المثبت لحامل منفذ USB من النوع C في لوحة النظام وارفع حامل منفذ USB من النوع C بعيدًا عن لوحة النظام.



**13** أزل المسمارين اللولبيين (M2.5x6L) المثبتين للوحة النظام في مجموعة مسند راحة اليد.

14 ارفع لوحة النظام بعيدًا عن مجموعة مسند راحة اليد.



# إعادة تركيب لوحة النظام

**تحذير:** قبل أن تبدأ العمل بداخل جهاز الكمبيوتر، اقرأ معلومات الأمان الواردة مع جهاز الكمبيوتر واتبع الخطوات الواردة في **قبل العمل داخل جهاز الكمبيوتر الخاص بك**. بعد الانتهاء من العمل بداخل جهاز الكمبيوتر، اتبع التعليمات الواردة في **بعد العمل داخل جهاز الكمبيوتر الخاص بك**. لمزيد من أفضل ممارسات السلامة، انظر الصفحة الرئيسية الخاصة بالتوافق التنظيمي على [www.dell.com/regulatory\\_compliance](http://www.dell.com/regulatory_compliance).

**ملاحظة:** تم تخزين رمز الخدمة الخاص بجهاز الكمبيوتر لديك في لوحة النظام. يجب عليك إدخال "رمز الخدمة" في برنامج إعداد BIOS بعد إعادة وضع لوحة النظام.

**ملاحظة:** إعادة وضع لوحة النظام تؤدي إلى إزالة أي تغييرات قمت بإجرائها على BIOS باستخدام برنامج إعداد BIOS. يجب عليك إجراء التغييرات المناسبة مرة أخرى بعد إعادة وضع لوحة النظام.

## الإجراء

**تنبيه:** قم بالتحقق من عدم وجود أي كابلات أسفل لوحة النظام.

- 1 قم بمحاذاة فتحات المسامير اللولبية الموجودة في لوحة النظام مع فتحات المسامير اللولبية الموجودة في مجموعة مسند راحة اليد.
- 2 قم بإعادة وضع المسامير اللولبيين (M2.5x6L) المثبتين للوحة النظام في مجموعة مسند راحة اليد.
- 3 قم بمحاذاة فتحة المسامير اللولبية الموجودة في حامل منفذ USB من النوع C مع فتحة المسامير اللولبية الموجودة في لوحة النظام في الجانبين الخلفي والأيمن من جهاز الكمبيوتر الخاص بك.
- 4 قم بإعادة وضع المسامير اللولبية (M2.5x6L) الذي يثبت حامل منفذ USB من النوع C في لوحة النظام في الجانبين الخلفي والأيمن من جهاز الكمبيوتر الخاص بك.
- 5 قم بإزالة كابل لوحة اللمس داخل الموصل الموجود في لوحة النظام وأغلق المزلاج لتثبيت الكابل.
- 6 قم بإزالة كابل الإضاءة الخلفية للوحة المفاتيح إلى داخل الموصل في لوحة النظام وأغلق المزلاج لتثبيت الكابل.
- 7 قم بإزالة كابل لوحة المفاتيح إلى داخل الموصل في لوحة النظام وأغلق المزلاج لتثبيت الكابل.
- 8 قم بتوصيل كابل مكبر الصوت بلوحة النظام.
- 9 قم بتوصيل كابل منفذ مهابى التيار بلوحة النظام.
- 10 قم بقلب جهاز الكمبيوتر.
- 11 قم بإزالة كابل الشاشة داخل الموصل الموجود على لوحة النظام وقم بإغلاق المزلاج لتثبيت الكابل.
- 12 قم بتوصيل كبل لوحة زر التشغيل بلوحة النظام.
- 13 قم بتوصيل كابل لوحة الشعاع بلوحة النظام.

## المتطلبات التالية

- 1 أعد وضع مجموعة المشنتت الحراري.
- 2 أعد وضع البطارية.
- 3 أعد وضع البطارية الخلوية المصغرة.
- 4 أعد وضع قاعدة الكمبيوتر.
- 5 أعد وضع غطاء الإدخال/الإخراج الخلفي.
- 6 أعد وضع وحدات الذاكرة.
- 7 أعد وضع محرك أقراص الحالة الثابتة.
- 8 أعد وضع البطاقة اللاسلكية.
- 9 أعد وضع غطاء القاعدة.

# إزالة مكبرات الصوت

تحذير: قبل أن تبدأ العمل بداخل جهاز الكمبيوتر، اقرأ معلومات الأمان الواردة مع جهاز الكمبيوتر واتبع الخطوات الواردة في **قبل العمل داخل جهاز الكمبيوتر الخاص بك**. بعد الانتهاء من العمل بداخل جهاز الكمبيوتر، اتبع التعليمات الواردة في **بعد العمل داخل جهاز الكمبيوتر الخاص بك**. لمزيد من أفضل ممارسات السلامة، انظر الصفحة الرئيسية الخاصة بالتوافق التنظيمي على [www.dell.com/regulatory\\_compliance](http://www.dell.com/regulatory_compliance)



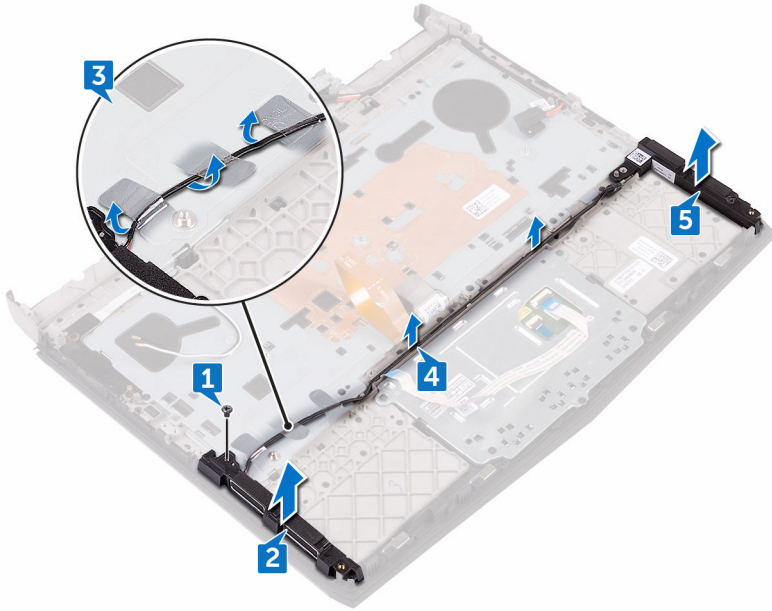
## المتطلبات الأساسية

- 1 قم بإزالة غطاء القاعدة.
- 2 قم بإزالة البطاقة اللاسلكية.
- 3 قم بإزالة محرك أقراص الحالة الثابتة.
- 4 قم بإزالة وحدات الذاكرة.
- 5 قم بإزالة غطاء الإدخال/الإخراج الخلفي.
- 6 قم بإزالة قاعدة الكمبيوتر.
- 7 قم بإزالة البطارية الخلفية المصغرة.
- 8 قم بإزالة البطارية.
- 9 قم بإزالة مجموعة المشتت الحراري.
- 10 قم بإزالة لوحة النظام.

## الإجراء

- 1 أزل المسمار اللولبي (M2x3) الذي يثبت مكبر الصوت بمجموعة مسند راحة اليد.
- 2 ارفع مكبر الصوت الأيسر بعيدًا عن مجموعة مسند راحة اليد.
- 3 أزل الشريط الذي يثبت كابل مكبر الصوت في مجموعة مسند راحة اليد.
- 4 أزل كابل مكبر الصوت من أدلة التوجيه الموجودة في مجموعة مسند راحة اليد.

5 ارفع مكبر الصوت الأيمن بعيدًا عن مجموعة مسند راحة اليد.



# إعادة وضع مكبرات الصوت

تحذير: قبل أن تبدأ العمل بداخل جهاز الكمبيوتر، اقرأ معلومات الأمان الواردة مع جهاز الكمبيوتر واتبع الخطوات الواردة في **قبل العمل داخل جهاز الكمبيوتر الخاص بك**. بعد الانتهاء من العمل بداخل جهاز الكمبيوتر، اتبع التعليمات الواردة في **بعد العمل داخل جهاز الكمبيوتر الخاص بك**. لمزيد من أفضل ممارسات السلامة، انظر الصفحة الرئيسية الخاصة بالتوافق التنظيمي على [www.dell.com/regulatory\\_compliance](http://www.dell.com/regulatory_compliance).



## الإجراء

- 1 باستخدام دعامة المحاذاة، ضع مكبر الصوت الأيمن على مجموعة مسند راحة اليد.
- 2 قم بتوجيه كابل مكبر الصوت عبر أدلة التوجيه الموجودة في مجموعة مسند راحة اليد.
- 3 ملاحظة: قم بتحريك كابلات لوحة المفاتيح والإضاءة الخلفية للوحة المفاتيح بعيداً عن الطريق.
- 3 باستخدام دعامة المحاذاة، ضع مكبر الصوت الأيسر على مجموعة مسند راحة اليد.
- 4 قم بلصق الشريط الذي يثبت كابل مكبر الصوت في مجموعة مسند راحة اليد.
- 5 قم بإعادة وضع المسمار اللولبي (M2x3) الذي يثبت مكبر الصوت في مجموعة مسند راحة اليد.

## المتطلبات التالية

- 1 أعد وضع لوحة النظام.
- 2 أعد وضع مجموعة المشتت الحراري.
- 3 أعد وضع البطارية.
- 4 أعد وضع البطارية الخلية المصغرة.
- 5 أعد وضع قاعدة الكمبيوتر.
- 6 أعد وضع غطاء الإدخال/الإخراج الخلفي.
- 7 أعد وضع وحدات الذاكرة.
- 8 أعد وضع محرك أقراص الحالة الثابتة.
- 9 أعد وضع البطاقة اللاسلكية.
- 10 أعد وضع غطاء القاعدة.

# إزالة منفذ مهايئ التيار

تحذير: قبل أن تبدأ العمل بداخل جهاز الكمبيوتر، اقرأ معلومات الأمان الواردة مع جهاز الكمبيوتر واتبع الخطوات الواردة في **قبل العمل داخل جهاز الكمبيوتر الخاص بك**. بعد الانتهاء من العمل بداخل جهاز الكمبيوتر، اتبع التعليمات الواردة في **بعد العمل داخل جهاز الكمبيوتر الخاص بك**. لمزيد من أفضل ممارسات السلامة، انظر الصفحة الرئيسية الخاصة بالتوافق التنظيمي على [www.dell.com/regulatory\\_compliance](http://www.dell.com/regulatory_compliance)



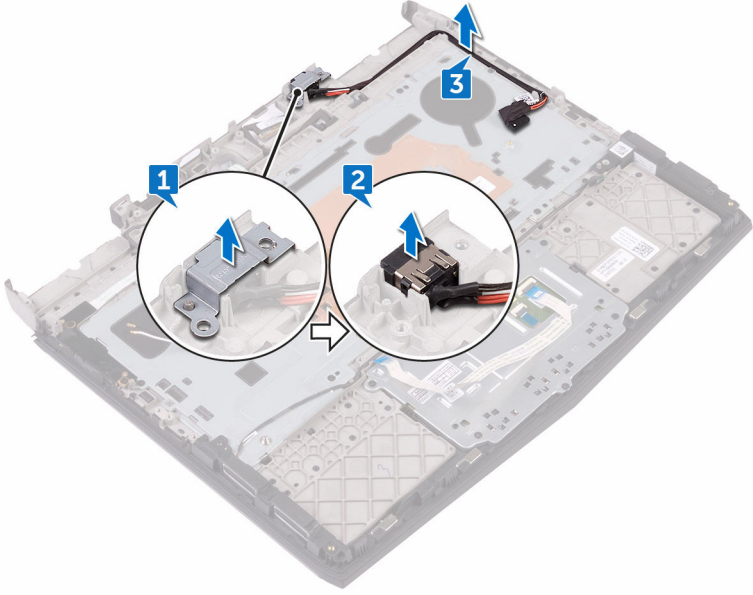
## المتطلبات الأساسية

- 1 قم بإزالة [غطاء القاعدة](#).
- 2 قم بإزالة [البطاقة اللاسلكية](#).
- 3 قم بإزالة [وحدات الذاكرة](#).
- 4 قم بإزالة [محرك أقراص الحالة الثابتة](#).
- 5 قم بإزالة [غطاء الإدخال/الإخراج الخلفي](#).
- 6 قم بإزالة [قاعدة الكمبيوتر](#).
- 7 قم بإزالة [البطارية الخلفية المصغرة](#).
- 8 قم بإزالة [مجموعة المشتت الحراري](#).
- 9 قم بإزالة [البطارية](#).
- 10 قم بإزالة [لوحة النظام](#).

## الإجراء

- 1 ارفع حامل منفذ مهايئ التيار خارج منفذ مهايئ التيار.
- 2 ارفع منفذ مهايئ التيار بعيدًا عن مجموعة مسند راحة اليد.

3 أزل الكابل من أدلة التوجيه الموجودة في مجموعة مسند راحة اليد.



# إعادة وضع منفذ مهائئ التيار

تحذير: قبل أن تبدأ العمل بداخل جهاز الكمبيوتر، اقرأ معلومات الأمان الواردة مع جهاز الكمبيوتر واتبع الخطوات الواردة في **قبل العمل داخل جهاز الكمبيوتر الخاص بك**. بعد الانتهاء من العمل بداخل جهاز الكمبيوتر، اتبع التعليمات الواردة في **بعد العمل داخل جهاز الكمبيوتر الخاص بك**. لمزيد من أفضل ممارسات السلامة، انظر الصفحة الرئيسية الخاصة بالتوافق التنظيمي على [www.dell.com/regulatory\\_compliance](http://www.dell.com/regulatory_compliance)



## الإجراء

- 1 قم بإزالة منفذ مهائئ التيار إلى داخل الفتحة الموجودة في مجموعة مسند راحة اليد.
- 2 قم بوضع حامل منفذ مهائئ التيار على منفذ مهائئ التيار.
- 3 قم بتوجيه كابل منفذ مهائئ التيار عبر أدلة التوجيه الموجودة في مجموعة مسند راحة اليد.

## المتطلبات التالية

- 1 أعد وضع لوحة النظام.
- 2 أعد وضع البطارية.
- 3 أعد وضع مجموعة المشتت الحراري.
- 4 أعد وضع البطارية الخلية المصغرة.
- 5 أعد وضع قاعدة الكمبيوتر.
- 6 أعد وضع غطاء الإدخال/الإخراج الخلفي.
- 7 أعد وضع محرك أقراص الحالة الثابتة.
- 8 أعد وضع وحدات الذاكرة.
- 9 أعد وضع البطاقة اللاسلكية.
- 10 أعد وضع غطاء القاعدة.

# إزالة لوحة زر التشغيل

تحذير: قبل أن تبدأ العمل بداخل جهاز الكمبيوتر، اقرأ معلومات الأمان الواردة مع جهاز الكمبيوتر واتبع الخطوات الواردة في **قبل العمل داخل جهاز الكمبيوتر الخاص بك**. بعد الانتهاء من العمل بداخل جهاز الكمبيوتر، اتبع التعليمات الواردة في **بعد العمل داخل جهاز الكمبيوتر الخاص بك**. لمزيد من أفضل ممارسات السلامة، انظر الصفحة الرئيسية الخاصة بالتوافق التنظيمي على [www.dell.com/regulatory\\_compliance](http://www.dell.com/regulatory_compliance)



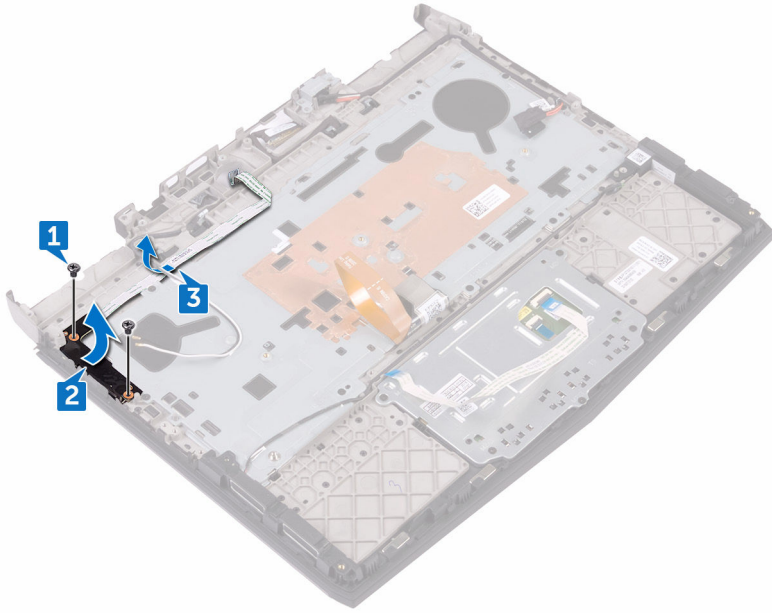
## المتطلبات الأساسية

- 1 قم بإزالة [غطاء القاعدة](#).
- 2 قم بإزالة [البطاقة اللاسلكية](#).
- 3 قم بإزالة [وحدات الذاكرة](#).
- 4 قم بإزالة [محرك أقراص الحالة الثابتة](#).
- 5 قم بإزالة [غطاء الإدخال/الإخراج الخلفي](#).
- 6 قم بإزالة [قاعدة الكمبيوتر](#).
- 7 قم بإزالة [البطارية الخلفية المصغرة](#).
- 8 قم بإزالة [مجموعة المشتت الحراري](#).
- 9 قم بإزالة [البطارية](#).
- 10 قم بإزالة [لوحة النظام](#).

## الإجراء

- 1 قم بإزالة المسمارين اللولبيين (M2x3) المثبتين للوحة زر التشغيل في مجموعة مسند راحة اليد.
- 2 ارفع لوحة زر التشغيل مع الكبل الخاص به بعيداً عن مجموعة مسند راحة اليد.

3 قم بإزالة كابل لوحة زر التشغيل من مجموعة مسند راحة اليد.



# إعادة تركيب لوحة زر التشغيل

تحذير: قبل أن تبدأ العمل بداخل جهاز الكمبيوتر، اقرأ معلومات الأمان الواردة مع جهاز الكمبيوتر واتبع الخطوات الواردة في **قبل العمل داخل جهاز الكمبيوتر الخاص بك**. بعد الانتهاء من العمل بداخل جهاز الكمبيوتر، اتبع التعليمات الواردة في **بعد العمل داخل جهاز الكمبيوتر الخاص بك**. لمزيد من أفضل ممارسات السلامة، انظر الصفحة الرئيسية الخاصة بالتوافق التنظيمي على [www.dell.com/regulatory\\_compliance](http://www.dell.com/regulatory_compliance)



## الإجراء

- 1 باستخدام دعائم المحاذاة، ضع لوحة زر التشغيل على مجموعة مسند راحة اليد.
- 2 اربط كبل لوحة زر التيار بمجموعة مسند راحة اليد.
- 3 قم بمحاذاة فتحات المسامير اللولبية الموجودة في لوحة زر التشغيل مع فتحات المسامير اللولبية الموجودة في مجموعة مسند راحة اليد.
- 4 قم بإعادة وضع المسامير اللولبيين (M2x3) المثبتين للوحة زر التشغيل في مجموعة مسند راحة اليد.

## المتطلبات التالية

- 1 أعد وضع لوحة النظام.
- 2 أعد وضع البطارية.
- 3 أعد وضع مجموعة المشتت الحراري.
- 4 أعد وضع البطارية الخلية المصغرة.
- 5 أعد وضع قاعدة الكمبيوتر.
- 6 أعد وضع غطاء الإدخال/الإخراج الخلفي.
- 7 أعد وضع محرك أقراص الحالة الثابتة.
- 8 أعد وضع وحدات الذاكرة.
- 9 أعد وضع البطاقة اللاسلكية.
- 10 أعد وضع غطاء القاعدة.

# إزالة لوحة المفاتيح

**تحذير:** قبل أن تبدأ العمل بداخل جهاز الكمبيوتر، اقرأ معلومات الأمان الواردة مع جهاز الكمبيوتر واتبع الخطوات الواردة في **قبل العمل داخل جهاز الكمبيوتر الخاص بك**. بعد الانتهاء من العمل بداخل جهاز الكمبيوتر، اتبع التعليمات الواردة في **بعد العمل داخل جهاز الكمبيوتر الخاص بك**. لمزيد من أفضل ممارسات السلامة، انظر الصفحة الرئيسية الخاصة بالتوافق التنظيمي على [www.dell.com/regulatory\\_compliance](http://www.dell.com/regulatory_compliance)



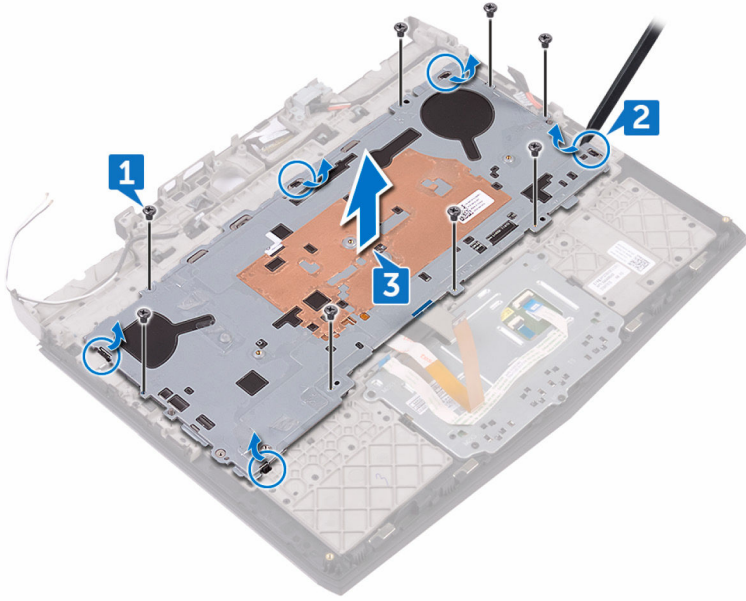
## المتطلبات الأساسية

- 1 قم بإزالة غطاء القاعدة.
- 2 قم بإزالة البطاقة اللاسلكية.
- 3 قم بإزالة محرك أقراص الحالة الثابتة.
- 4 قم بإزالة وحدات الذاكرة.
- 5 قم بإزالة غطاء الإدخال/الإخراج الخلفي.
- 6 قم بإزالة قاعدة الكمبيوتر.
- 7 قم بإزالة البطارية الخلفية المصغرة.
- 8 قم بإزالة مجموعة المشتت الحراري.
- 9 قم بإزالة البطارية.
- 10 قم بإزالة لوحة النظام.
- 11 قم بإزالة مكبرات الصوت.
- 12 قم بإزالة لوحة زر التشغيل.

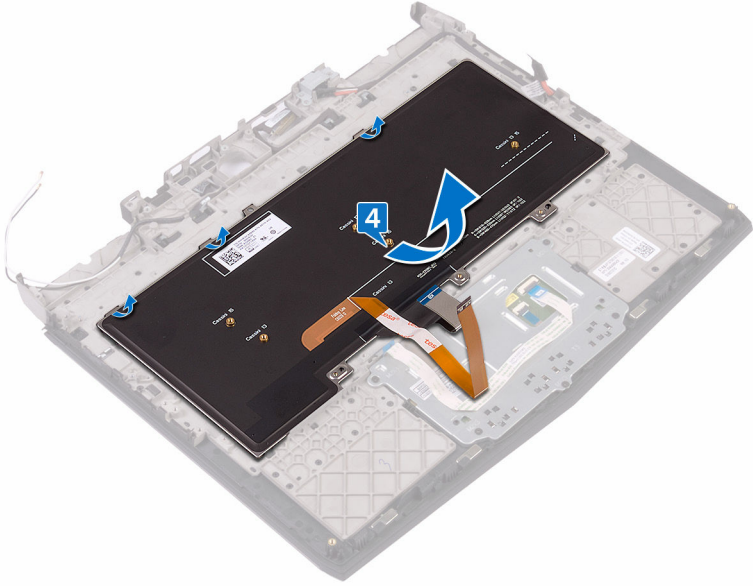
## الإجراء

- 1 أزل المسامير اللولبية (M2x3) الثمانية التي تثبت حامل لوحة المفاتيح في مجموعة مسند راحة اليد.
- 2 باستخدام مخطاط بلاستيكي، ارفع حامل لوحة المفاتيح خارج مجموعة مسند راحة اليد.

3 ارفع حامل لوحة المفاتيح بعيداً عن مجموعة مسند راحة اليد.



4 ارفع لوحة المفاتيح بزاوية وقم بإزالتها من الألسنة الموجودة في مجموعة مسند راحة اليد.



# إعادة وضع لوحة المفاتيح

تحذير: قبل أن تبدأ العمل بداخل جهاز الكمبيوتر، اقرأ معلومات الأمان الواردة مع جهاز الكمبيوتر واتبع الخطوات الواردة في **قبل العمل داخل جهاز الكمبيوتر الخاص بك**. بعد الانتهاء من العمل بداخل جهاز الكمبيوتر، اتبع التعليمات الواردة في **بعد العمل داخل جهاز الكمبيوتر الخاص بك**. لمزيد من أفضل ممارسات السلامة، انظر الصفحة الرئيسية الخاصة بالتوافق التنظيمي على [www.dell.com/regulatory\\_compliance](http://www.dell.com/regulatory_compliance).



## الإجراء

تنبيه: لتجنب إتلاف لوحة المفاتيح، لا تضع أي كابلات أسفلها.



- 1 قم بإدخال الألسنة الموجودة على لوحة المفاتيح في الفتحات الموجودة في مجموعة مسند راحة اليد.
- 2 قم بمحاذاة الألسنة الموجودة على مجموعة مسند راحة اليد مع الفتحات الموجودة في حامل لوحة المفاتيح وثبتها في مكانها.
- 3 قم بمحاذاة فتحات المسامير اللولبية الموجودة في حامل لوحة المفاتيح مع فتحات المسامير اللولبية الموجودة في مجموعة مسند راحة اليد.
- 4 قم بإعادة وضع المسامير اللولبية (M2x3) الثمانية المثبتة لحامل لوحة المفاتيح في مجموعة مسند راحة اليد.

## المتطلبات التالية

- 1 إعادة تركيب مجموعة زر التشغيل.
- 2 أعد وضع مكبرات الصوت.
- 3 أعد وضع لوحة النظام.
- 4 أعد وضع البطارية.
- 5 أعد وضع مجموعة المشتت الحراري.
- 6 أعد وضع البطارية الخلفية المصغرة.
- 7 أعد وضع قاعدة الكمبيوتر.
- 8 أعد وضع غطاء الإدخال/الإخراج الخلفي.
- 9 أعد وضع وحدات الذاكرة.
- 10 أعد وضع محرك أقراص الحالة الثابتة.
- 11 أعد وضع البطاقة اللاسلكية.
- 12 أعد وضع غطاء القاعدة.

# إزالة مجموعة الشاشة

تحذير: قبل أن تبدأ العمل بداخل جهاز الكمبيوتر، اقرأ معلومات الأمان الواردة مع جهاز الكمبيوتر واتبع الخطوات الواردة في **قبل العمل داخل جهاز الكمبيوتر الخاص بك**. بعد الانتهاء من العمل بداخل جهاز الكمبيوتر، اتبع التعليمات الواردة في **بعد العمل داخل جهاز الكمبيوتر الخاص بك**. لمزيد من أفضل ممارسات السلامة، انظر الصفحة الرئيسية الخاصة بالتوافق التنظيمي على [www.dell.com/regulatory\\_compliance](http://www.dell.com/regulatory_compliance)



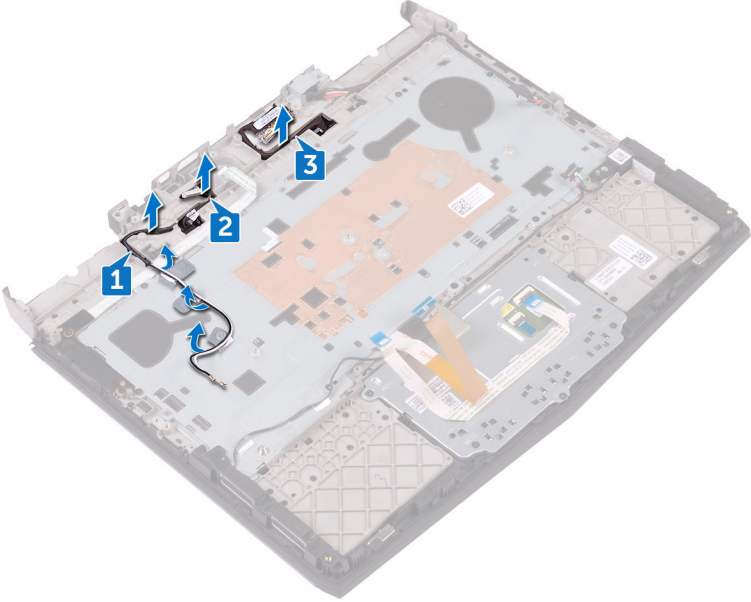
## المتطلبات الأساسية


- 1 قم بإزالة [غطاء القاعدة](#).
- 2 قم بإزالة [البطاقة اللاسلكية](#).
- 3 قم بإزالة [محرك أقراص الحالة الثابتة](#).
- 4 قم بإزالة [وحدات الذاكرة](#).
- 5 قم بإزالة [غطاء الإدخال/الإخراج الخلفي](#).
- 6 قم بإزالة [قاعدة الكمبيوتر](#).
- 7 قم بإزالة [البطارية الخلفية المصغرة](#).
- 8 قم بإزالة [مجموعة المشنت الحراري](#).
- 9 قم بإزالة [البطارية](#).
- 10 قم بإزالة [لوحة النظام](#).

## الإجراء

- 1 قم بإزالة كابلات الهوائي من أدلة التوجيه الموجودة في مجموعة مسند راحة اليد.
- 2 قم بإزالة كابل لوحة الشعار من أدلة التوجيه الموجودة في مجموعة مسند راحة اليد.

**3** قم بإزالة كابل الشاشة من أدلة التوجيه الموجودة في مجموعة مسند راحة اليد.



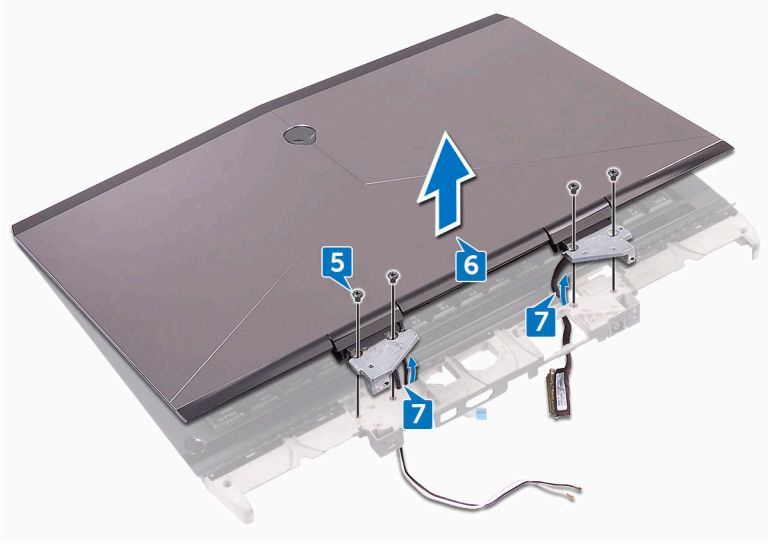
**تنبیه:** قم بوضع جهاز الكمبيوتر على سطح نظيف ومستوي. 

**4** قم بقلب جهاز الكمبيوتر.

**5** قم بإزالة المسامير اللولبية (M2.5x6L) الأربعة المثبتة لمجموعة الشاشة في مجموعة مسند راحة اليد.

**6** قم برفع مجموعة الشاشة بعيدًا عن مجموعة مسند راحة اليد.

7 قم بإزالة الكابلات من فتحات التوجيه الموجودة في مجموعة مسند راحة اليد.



8 قم بوضع مجموعة الشاشة على سطح مستوٍ ونظيف.



# إعادة وضع مجموعة الشاشة

تحذير: قبل أن تبدأ العمل بداخل جهاز الكمبيوتر، اقرأ معلومات الأمان الواردة مع جهاز الكمبيوتر واتبع الخطوات الواردة في **قبل العمل داخل جهاز الكمبيوتر الخاص بك**. بعد الانتهاء من العمل بداخل جهاز الكمبيوتر، اتبع التعليمات الواردة في **بعد العمل داخل جهاز الكمبيوتر الخاص بك**. لمزيد من أفضل ممارسات السلامة، انظر الصفحة الرئيسية الخاصة بالتوافق التنظيمي على [www.dell.com/regulatory\\_compliance](http://www.dell.com/regulatory_compliance)



## الإجراء

- 1 قم بتوجيه الكابلات عبر أدلة التوجيه الموجودة على مجموعة مسند راحة اليد.
- 2 قم بمحاذاة فتحات المسامير اللولبية الموجودة في مفصلات الشاشة مع فتحات المسامير اللولبية الموجودة في مجموعة مسند راحة اليد.
- 3 قم بإعادة وضع المسامير اللولبية الأربعة (M2.5x6L) المثبتة لمجموعة الشاشة في مجموعة مسند راحة اليد.
- 4 قم بقلب جهاز الكمبيوتر.
- 5 قم بتوجيه كبل الشاشة من خلال أدلة التوجيه الموجودة في مسند راحة اليد.
- 6 قم بتوجيه كابل لوحة الشعار عبر أدلة التوجيه الموجودة على مجموعة مسند راحة اليد.
- 7 قم بتوجيه كابلات الهوائي عبر أدلة التوجيه الموجودة على مجموعة مسند راحة اليد.

## المتطلبات التالية

- 1 أعد وضع [لوحة النظام](#).
- 2 أعد وضع [البطارية](#).
- 3 أعد وضع [مجموعة المشتت الحراري](#).
- 4 أعد وضع [البطارية الخلفية المصغرة](#).
- 5 أعد وضع [قاعدة الكمبيوتر](#).
- 6 أعد وضع [غطاء الإدخال/الإخراج الخلفي](#).
- 7 أعد وضع [وحدات الذاكرة](#).
- 8 أعد وضع [محرك أقراص الحالة الثابتة](#).
- 9 أعد وضع [البطاقة اللاسلكية](#).
- 10 أعد وضع [غطاء القاعدة](#).

# إزالة مسند راحة اليد

تحذير: قبل أن تبدأ العمل بداخل جهاز الكمبيوتر، اقرأ معلومات الأمان الواردة مع جهاز الكمبيوتر واتبع الخطوات الواردة في **قبل العمل داخل جهاز الكمبيوتر الخاص بك**. بعد الانتهاء من العمل بداخل جهاز الكمبيوتر، اتبع التعليمات الواردة في **بعد العمل داخل جهاز الكمبيوتر الخاص بك**. لمزيد من أفضل ممارسات السلامة، انظر الصفحة الرئيسية الخاصة بالتوافق التنظيمي على [www.dell.com/regulatory\\_compliance](http://www.dell.com/regulatory_compliance)

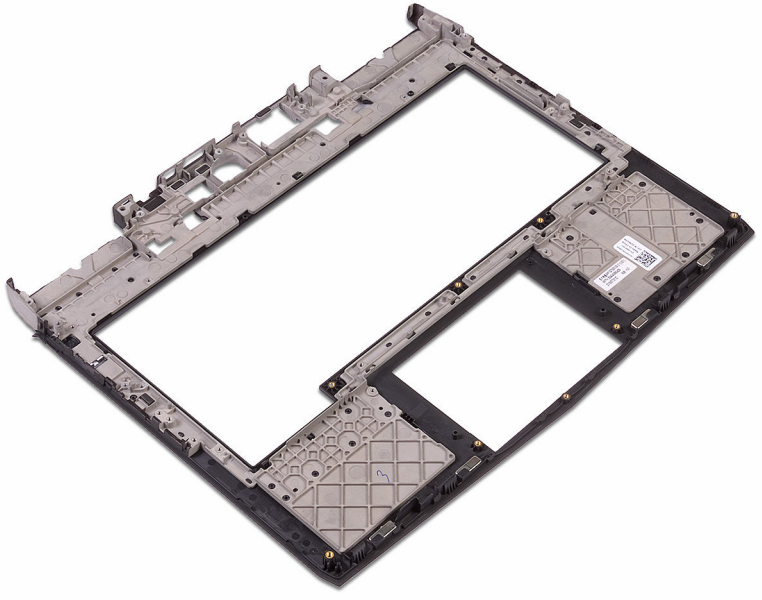


## المتطلبات الأساسية

- 1 قم بإزالة غطاء القاعدة.
- 2 قم بإزالة البطاقة اللاسلكية.
- 3 قم بإزالة محرك أقراص الحالة الثابتة.
- 4 قم بإزالة وحدات الذاكرة.
- 5 قم بإزالة غطاء الإدخال/الإخراج الخلفي.
- 6 قم بإزالة قاعدة الكمبيوتر.
- 7 قم بإزالة البطارية الخلفية المصغرة.
- 8 قم بإزالة مجموعة المشتمت الحراري.
- 9 قم بإزالة البطارية.
- 10 قم بإزالة لوحة النظام.
- 11 قم بإزالة مكبرات الصوت.
- 12 قم بإزالة لوحة لمس.
- 13 قم بإزالة مجموعة الشاشة.
- 14 قم بإزالة لوحة المفاتيح.
- 15 قم بإزالة منفذ مهائئ التيار.
- 16 قم بإزالة لوحة زر التشغيل.

## الإجراء

بعد تنفيذ جميع المتطلبات الأساسية، يتبقى مسند راحة اليد.



# إعادة وضع مسند راحة اليد

تحذير: قبل أن تبدأ العمل بداخل جهاز الكمبيوتر، اقرأ معلومات الأمان الواردة مع جهاز الكمبيوتر واتبع الخطوات الواردة في قبل العمل داخل جهاز الكمبيوتر الخاص بك. بعد الانتهاء من العمل بداخل جهاز الكمبيوتر، اتبع التعليمات الواردة في بعد العمل داخل جهاز الكمبيوتر الخاص بك. لمزيد من أفضل ممارسات السلامة، انظر الصفحة الرئيسية الخاصة بالتوافق التنظيمي على [www.dell.com/regulatory\\_compliance](http://www.dell.com/regulatory_compliance)



## الإجراء

ضع مسند راحة اليد على سطح مستوي.

## المتطلبات التالية

- 1 إعادة تركيب مجموعة زر التشغيل.
- 2 أعد وضع منفذ مهايئ التيار.
- 3 أعد وضع لوحة المفاتيح.
- 4 أعد وضع مجموعة الشاشة.
- 5 أعد وضع لوحة اللمس.
- 6 أعد وضع مكبرات الصوت.
- 7 أعد وضع لوحة النظام.
- 8 أعد وضع البطارية.
- 9 أعد وضع مجموعة المشتت الحراري.
- 10 أعد وضع البطارية الخلية المصغرة.
- 11 أعد وضع قاعدة الكمبيوتر.
- 12 أعد وضع غطاء الإدخال/الإخراج الخلفي.
- 13 أعد وضع وحدات الذاكرة.
- 14 أعد وضع محرك أقراص الحالة الثابتة.
- 15 أعد وضع البطاقة اللاسلكية.
- 16 أعد وضع غطاء القاعدة.

# إزالة إطار الشاشة

تحذير: قبل أن تبدأ العمل بداخل جهاز الكمبيوتر، اقرأ معلومات الأمان الواردة مع جهاز الكمبيوتر واتبع الخطوات الواردة في **قبل العمل داخل جهاز الكمبيوتر الخاص بك**. بعد الانتهاء من العمل بداخل جهاز الكمبيوتر، اتبع التعليمات الواردة في **بعد العمل داخل جهاز الكمبيوتر الخاص بك**. لمزيد من أفضل ممارسات السلامة، انظر الصفحة الرئيسية الخاصة بالتوافق التنظيمي على [www.dell.com/regulatory\\_compliance](http://www.dell.com/regulatory_compliance)



## المتطلبات الأساسية

ملاحظة: تسري هذه التعليمات على أجهزة الكمبيوتر المحمول غير المزودة بشاشة تعمل باللمس فقط

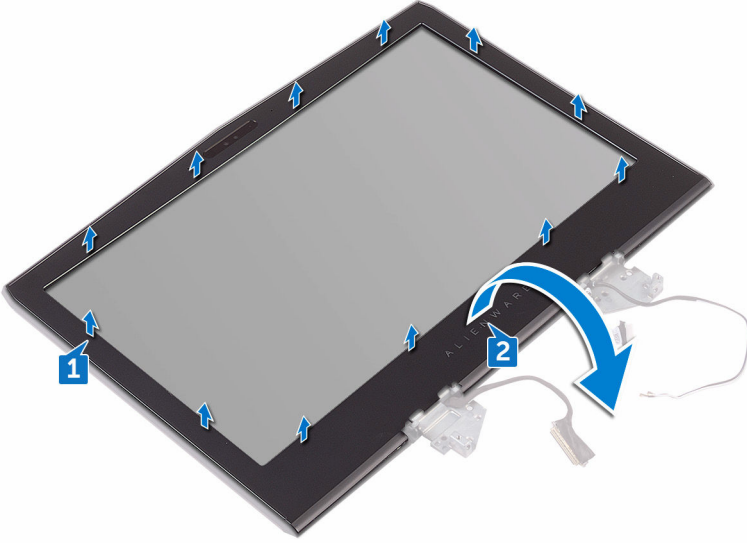


- 1 قم بإزالة [غطاء القاعدة](#).
- 2 قم بإزالة [البطاقة اللاسلكية](#).
- 3 قم بإزالة [محرك أقراص الحالة الثابتة](#).
- 4 قم بإزالة [وحدات الذاكرة](#).
- 5 قم بإزالة [غطاء الإدخال/الإخراج الخلفي](#).
- 6 قم بإزالة [قاعدة الكمبيوتر](#).
- 7 قم بإزالة [البطارية الخلفية المصغرة](#).
- 8 قم بإزالة [البطارية](#).
- 9 قم بإزالة [مجموعة المشتت الحراري](#).
- 10 قم بإزالة [لوحة النظام](#).
- 11 قم بإزالة [مجموعة الشاشة](#).

## الإجراء

- 1 باستخدام أطراف أصابعك، ارفع الحواف الداخلية لإطار الشاشة بعناية.

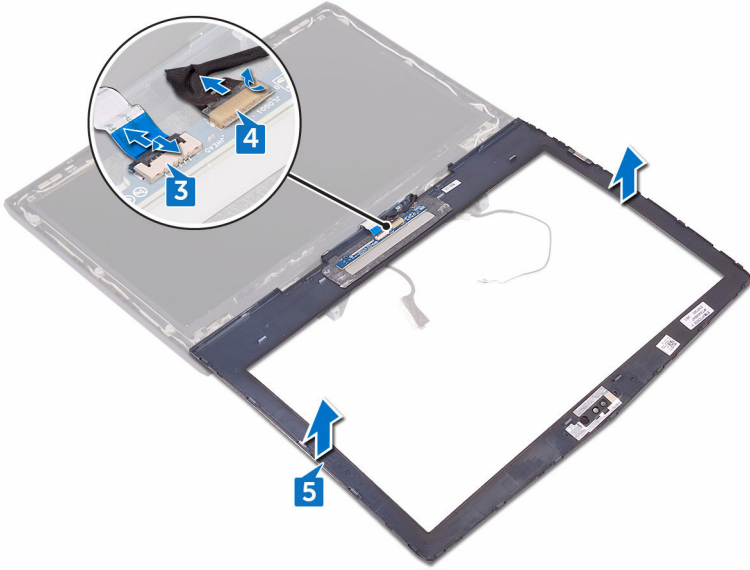
2 ارفع إطار الشاشة بعناية واقبله رأسًا على عقب.



3 افتح المزلاج وافصل كابل لوحة شعاع رأس الكائن الفضائي (alien head) من لوحة الشعاع.

4 أزل الشريط الذي يثبت كابل لوحة الشعاع في لوحة الشعاع وافصل كابل لوحة الشعاع عن لوحة الشعاع.

5 ارفع إطار الشاشة عن مجموعة الشاشة.



# إعادة وضع إطار الشاشة

تحذير: قبل أن تبدأ العمل بداخل جهاز الكمبيوتر، اقرأ معلومات الأمان الواردة مع جهاز الكمبيوتر واتبع الخطوات الواردة في **قبل العمل داخل جهاز الكمبيوتر الخاص بك**. بعد الانتهاء من العمل بداخل جهاز الكمبيوتر، اتبع التعليمات الواردة في **بعد العمل داخل جهاز الكمبيوتر الخاص بك**. لمزيد من أفضل ممارسات السلامة، انظر الصفحة الرئيسية الخاصة بالتوافق التنظيمي على [www.dell.com/regulatory\\_compliance](http://www.dell.com/regulatory_compliance).




## الإجراء

- 1 قم بوضع مجموعة الشاشة على سطح مستوٍ ونظيف.
- 2 قم بتوصيل كابل لوحة الشعار بلوحة الشعار.
- 3 قم بلصق الشريط الذي يثبت كابل لوحة الشعار في لوحة الشعار.
- 4 قم بإزاحة كابل لوحة شعار رأس الكائن الفضائي (alien head) إلى داخل لوحة الشعار وأغلق المزلاج لتثبيت الكابل.
- 5 قم بقلب إطار الشاشة بعناية رأسًا على عقب.
- 6 قم بمحاذاة إطار الشاشة مع مجموعة الغطاء الخلفي للشاشة والهوائي وقم بتثبيت إطار الشاشة في مكانه برفق.


## المتطلبات التالية

- 1 أعد وضع مجموعة الشاشة.
- 2 أعد وضع لوحة النظام.
- 3 أعد وضع مجموعة المشتت الحراري.
- 4 أعد وضع البطارية.
- 5 أعد وضع البطارية الخلفية المصغرة.
- 6 أعد وضع قاعدة الكمبيوتر.
- 7 أعد وضع غطاء الإدخال/الإخراج الخلفي.
- 8 أعد وضع وحدات الذاكرة.
- 9 أعد وضع محرك أقراص الحالة الثابتة.
- 10 أعد وضع البطاقة اللاسلكية.
- 11 أعد وضع غطاء القاعدة.

# إزالة كابل الكاميرا

 تحذير: قبل أن تبدأ العمل بداخل جهاز الكمبيوتر، اقرأ معلومات الأمان الواردة مع جهاز الكمبيوتر واتبع الخطوات الواردة في قبل العمل داخل جهاز الكمبيوتر الخاص بك. بعد الانتهاء من العمل بداخل جهاز الكمبيوتر، اتبع التعليمات الواردة في بعد العمل داخل جهاز الكمبيوتر الخاص بك. لمزيد من أفضل ممارسات السلامة، انظر الصفحة الرئيسية الخاصة بالتوافق التنظيمي على [www.dell.com/regulatory\\_compliance](http://www.dell.com/regulatory_compliance).

## المتطلبات الأساسية

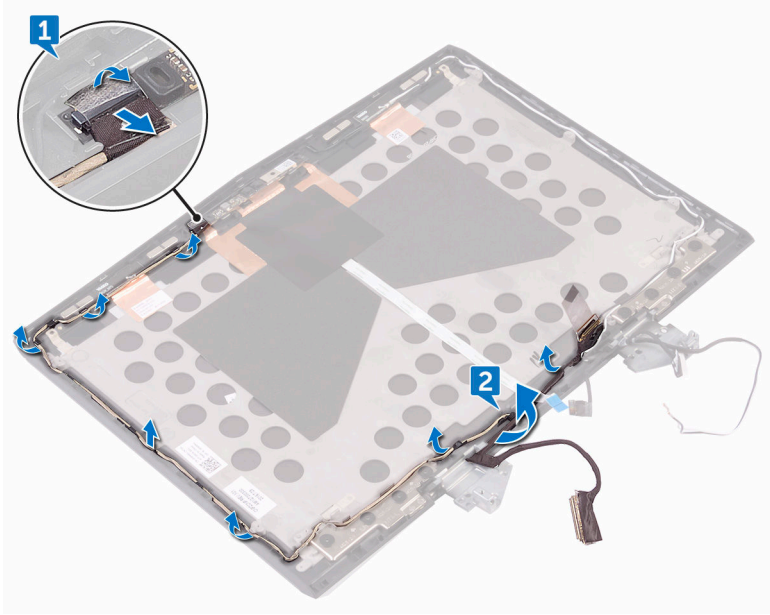
 ملاحظة: تسري هذه التعليمات على أجهزة الكمبيوتر المحمول غير المزودة بشاشة تعمل باللمس فقط.

- 1 قم بإزالة غطاء القاعدة.
- 2 قم بإزالة البطاقة اللاسلكية.
- 3 قم بإزالة محرك أقراص الحالة الثابتة.
- 4 قم بإزالة وحدات الذاكرة.
- 5 قم بإزالة غطاء الإدخال/الإخراج الخلفي.
- 6 قم بإزالة قاعدة الكمبيوتر.
- 7 قم بإزالة البطارية الخلفية المصغرة.
- 8 قم بإزالة مجموعة المشتت الحراري.
- 9 قم بإزالة البطارية.
- 10 قم بإزالة لوحة النظام.
- 11 قم بإزالة مجموعة الشاشة.
- 12 قم بإزالة إطار الشاشة.
- 13 قم بإزالة لوحة الشاشة.
- 14 قم بإزالة مفصلات الشاشة.

## الإجراء

- 1 أزل الشريط المثبت لكابل الكاميرا في وحدة الكاميرا وافصل كابل الكاميرا من وحدة الكاميرا.

2 لاحظ توجيه كابل الكاميرا وقم بإزالة الكابل من أدلة التوجيه الموجودة في مجموعة الغطاء الخلفي للشاشة والهوائي.



# إعادة وضع كابل الكاميرا

تحذير: قبل أن تبدأ العمل بداخل جهاز الكمبيوتر، اقرأ معلومات الأمان الواردة مع جهاز الكمبيوتر واتبع الخطوات الواردة في **قبل العمل داخل جهاز الكمبيوتر الخاص بك**. بعد الانتهاء من العمل بداخل جهاز الكمبيوتر، اتبع التعليمات الواردة في **بعد العمل داخل جهاز الكمبيوتر الخاص بك**. لمزيد من أفضل ممارسات السلامة، انظر الصفحة الرئيسية الخاصة بالتوافق التنظيمي على [www.dell.com/regulatory\\_compliance](http://www.dell.com/regulatory_compliance)



## الإجراء

- 1 قم بتوجيه كابل الكاميرا عبر أدلة التوجيه الموجودة في مجموعة الغطاء الخلفي للشاشة والهوائي.
- 2 قم بتوصيل كابل الكاميرا بوحدتها الكاميرا.

## المتطلبات التالية


- 1 أعد وضع مفصلات الشاشة.
- 2 أعد وضع لوحة الشاشة.
- 3 أعد وضع إطار الشاشة.
- 4 أعد وضع مجموعة الشاشة.
- 5 أعد وضع لوحة النظام.
- 6 أعد وضع البطارية.
- 7 أعد وضع مجموعة المشتت الحراري.
- 8 أعد وضع البطارية الخلية المصغرة.
- 9 أعد وضع قاعدة الكمبيوتر.
- 10 أعد وضع غطاء الإدخال/الإخراج الخلفي.
- 11 أعد وضع وحدات الذاكرة.
- 12 أعد وضع محرك أقراص الحالة الثابتة.
- 13 أعد وضع البطاقة اللاسلكية.
- 14 أعد وضع غطاء القاعدة.

# إزالة الكاميرا

تحذير: قبل أن تبدأ العمل بداخل جهاز الكمبيوتر، اقرأ معلومات الأمان الواردة مع جهاز الكمبيوتر واتبع الخطوات الواردة في **قبل العمل داخل جهاز الكمبيوتر الخاص بك**. بعد الانتهاء من العمل بداخل جهاز الكمبيوتر، اتبع التعليمات الواردة في **بعد العمل داخل جهاز الكمبيوتر الخاص بك**. لمزيد من أفضل ممارسات السلامة، انظر الصفحة الرئيسية الخاصة بالتوافق التنظيمي على [www.dell.com/regulatory\\_compliance](http://www.dell.com/regulatory_compliance)



## المتطلبات الأساسية

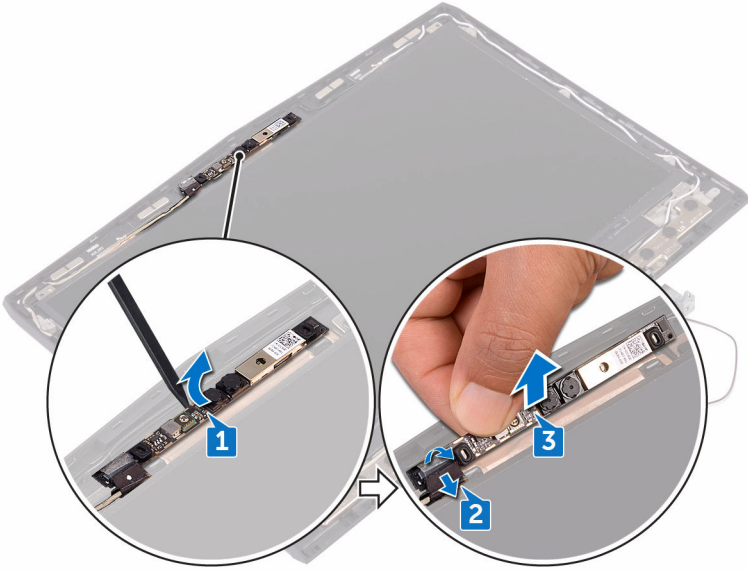
ملاحظة: تسري هذه التعليمات على أجهزة الكمبيوتر المحمول غير المزودة بشاشة تعمل باللمس فقط 

- 1 قم بإزالة [غطاء القاعدة](#).
- 2 قم بإزالة [البطاقة اللاسلكية](#).
- 3 قم بإزالة [وحدات الذاكرة](#).
- 4 قم بإزالة [محرك أقراص الحالة الثابتة](#).
- 5 قم بإزالة [غطاء الإدخال/الإخراج الخلفي](#).
- 6 قم بإزالة [قاعدة الكمبيوتر](#).
- 7 قم بإزالة [البطارية الخلفية المصغرة](#).
- 8 قم بإزالة [البطارية](#).
- 9 قم بإزالة [لوحة النظام](#).
- 10 قم بإزالة [مجموعة الشاشة](#).
- 11 قم بإزالة [إطار الشاشة](#).

## الإجراء

- 1 باستخدام مخطاط بلاستيكي، ارفع وحدة الكاميرا خارج مجموعة الغطاء الخلفي للشاشة والهوائي.
- 2 أزل الشريط المثبت لكابلات الكاميرا في وحدة الكاميرا وافصل كابل الكاميرا من وحدة الكاميرا.

3 ارفع وحدة الكاميرا من مجموعة الغطاء الخلفي للشاشة والهوائي.



4 اتبع الإجراءات الواردة في الخطوة 2 في إزالة مجموعة الغطاء الخلفي للشاشة والهوائي لإزالة كابل الكاميرا.

# إعادة وضع الكاميرا

تحذير: قبل أن تبدأ العمل بداخل جهاز الكمبيوتر، اقرأ معلومات الأمان الواردة مع جهاز الكمبيوتر واتبع الخطوات الواردة في **قبل العمل داخل جهاز الكمبيوتر الخاص بك**. بعد الانتهاء من العمل بداخل جهاز الكمبيوتر، اتبع التعليمات الواردة في **بعد العمل داخل جهاز الكمبيوتر الخاص بك**. لمزيد من أفضل ممارسات السلامة، انظر الصفحة الرئيسية الخاصة بالتوافق التنظيمي على [www.dell.com/regulatory\\_compliance](http://www.dell.com/regulatory_compliance)



## الإجراء

- 1 باستخدام دعائم المحاذاة، ثبت وحدة الكاميرا في مجموعة الغطاء الخلفي للشاشة والهوائي.
- 2 قم بتوصيل كابل الكاميرا بوحدة الكاميرا.
- 3 قم بلمس الشريط الذي يثبت كابل الكاميرا في وحدة الكاميرا.

## المتطلبات التالية

- 1 أعد وضع إطار الشاشة.
- 2 أعد وضع مجموعة الشاشة.
- 3 أعد وضع لوحة النظام.
- 4 أعد وضع البطارية.
- 5 أعد وضع البطارية الخلوية المصغرة.
- 6 أعد وضع قاعدة الكمبيوتر.
- 7 أعد وضع غطاء الإدخال/الإخراج الخلفي.
- 8 أعد وضع محرك أقراص الحالة الثابتة.
- 9 أعد وضع وحدات الذاكرة.
- 10 أعد وضع البطاقة اللاسلكية.
- 11 أعد وضع غطاء القاعدة.

# إزالة لوحة الشاشة

تحذير: قبل أن تبدأ العمل بداخل جهاز الكمبيوتر، اقرأ معلومات الأمان الواردة مع جهاز الكمبيوتر واتبع الخطوات الواردة في **قبل العمل داخل جهاز الكمبيوتر الخاص بك**. بعد الانتهاء من العمل بداخل جهاز الكمبيوتر، اتبع التعليمات الواردة في **بعد العمل داخل جهاز الكمبيوتر الخاص بك**. لمزيد من أفضل ممارسات السلامة، انظر الصفحة الرئيسية الخاصة بالتوافق التنظيمي على [www.dell.com/regulatory\\_compliance](http://www.dell.com/regulatory_compliance).



## المتطلبات الأساسية

ملاحظة: تسري هذه التعليمات على أجهزة الكمبيوتر المحمول غير المزودة بشاشة تعمل باللمس فقط.

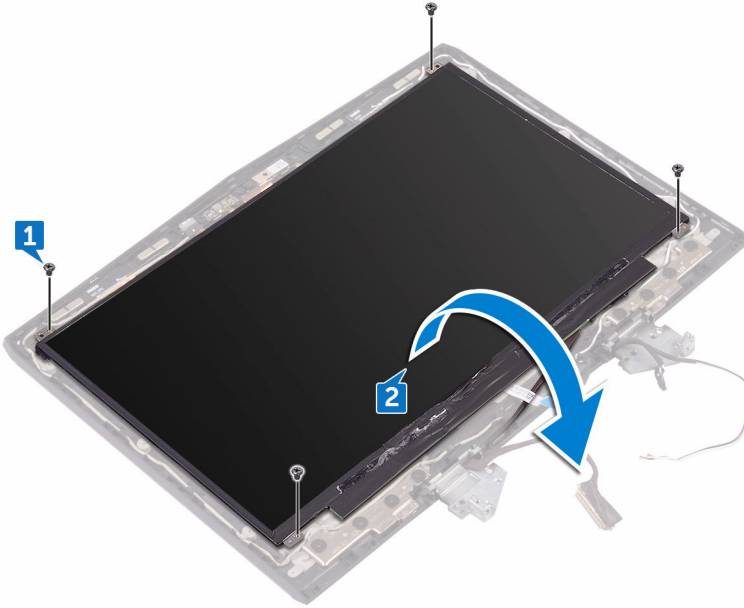


- 1 قم بإزالة [غطاء القاعدة](#).
- 2 قم بإزالة [البطاقة اللاسلكية](#).
- 3 قم بإزالة [محرك أقراص الحالة الثابتة](#).
- 4 قم بإزالة [وحدات الذاكرة](#).
- 5 قم بإزالة [غطاء الإدخال/الإخراج الخلفي](#).
- 6 قم بإزالة [قاعدة الكمبيوتر](#).
- 7 قم بإزالة [البطارية الخلفية المصغرة](#).
- 8 قم بإزالة [مجموعة المشتت الحراري](#).
- 9 قم بإزالة [البطارية](#).
- 10 قم بإزالة [لوحة النظام](#).
- 11 قم بإزالة [مجموعة الشاشة](#).
- 12 قم بإزالة [إطار الشاشة](#).
- 13 قم بإزالة [الكاميرا](#).

## الإجراء

- 1 أزل المسامير اللولبية الأربعة (M1.6x2) المثبتة للوحة الشاشة في مجموعة الغطاء الخلفي للشاشة والهوائي.

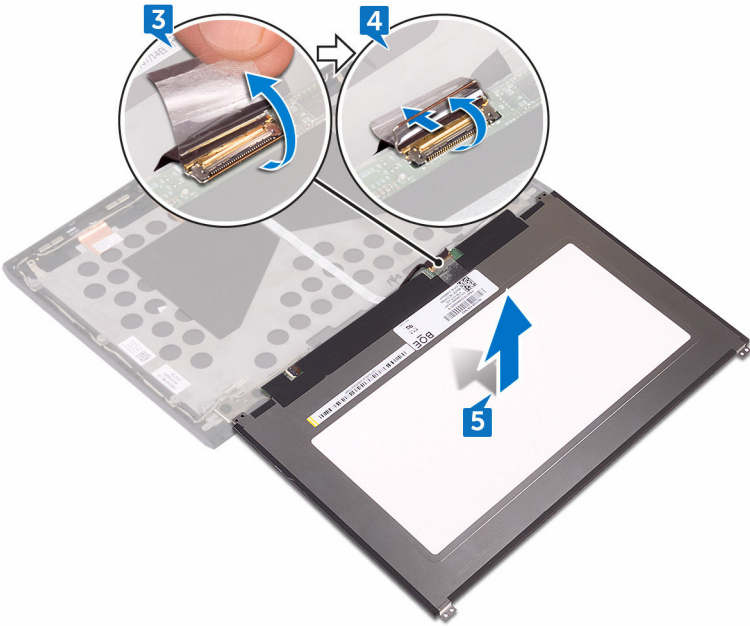
2 ارفع لوحة الشاشة برفق واقلبها.



3 انزع الشريط الذي يثبت كابل الشاشة في لوحة الشاشة.

4 افتح المزلاج وافصل كابل الشاشة من لوحة الشاشة.

5 ارفع لوحة الشاشة بعيدًا عن الغطاء الخلفي للشاشة.



# إعادة وضع لوحة الشاشة

تحذير: قبل أن تبدأ العمل بداخل جهاز الكمبيوتر، اقرأ معلومات الأمان الواردة مع جهاز الكمبيوتر واتبع الخطوات الواردة في **قبل العمل داخل جهاز الكمبيوتر الخاص بك**. بعد الانتهاء من العمل بداخل جهاز الكمبيوتر، اتبع التعليمات الواردة في **بعد العمل داخل جهاز الكمبيوتر الخاص بك**. لمزيد من أفضل ممارسات السلامة، انظر الصفحة الرئيسية الخاصة بالتوافق التنظيمي على [www.dell.com/regulatory\\_compliance](http://www.dell.com/regulatory_compliance).



## الإجراء

- 1 قم بإزالة كابل الشاشة داخل الموصل الموجود في لوحة الشاشة وقم بإغلاق المزلاج لتثبيت الكابل.
  - 2 قم بلمس الشريط الذي يثبت كابل الشاشة في لوحة الشاشة.
  - 3 قم بقلب لوحة الشاشة ووضعها برفق على الغطاء الخلفي للشاشة.
- ⚠ **تنبيه:** قم بالتحقق من عدم وجود أي كابلات أسفل لوحة الشاشة.
- 4 قم بمحاذاة فتحات المسامير اللولبية الموجودة في لوحة الشاشة مع فتحات المسامير اللولبية الموجودة في الغطاء الخلفي للشاشة ومجموعة الهوائي.
  - 5 قم بإعادة وضع المسامير اللولبية الأربعة (M1.6x2) المثبتة للوحة الشاشة في مجموعة الغطاء الخلفي للشاشة والهوائي.

## المتطلبات التالية

- 1 أعد وضع **الكاميرا**.
- 2 أعد وضع **إطار الشاشة**.
- 3 أعد وضع **مجموعة الشاشة**.
- 4 أعد وضع **لوحة النظام**.
- 5 أعد وضع **البطارية**.
- 6 أعد وضع **مجموعة المشتت الحراري**.
- 7 أعد وضع **البطارية الخلفية المصغرة**.
- 8 أعد وضع **قاعدة الكمبيوتر**.
- 9 أعد وضع **غطاء الإدخال/الإخراج الخلفي**.
- 10 أعد وضع **وحدات الذاكرة**.
- 11 أعد وضع **محرك أقراص الحالة الثابتة**.

12 أعدد وضع البطاقة اللاسلكية.

13 أعدد وضع غطاء القاعدة.

# إزالة مفصلات الشاشة

تحذير: قبل أن تبدأ العمل بداخل جهاز الكمبيوتر، اقرأ معلومات الأمان الواردة مع جهاز الكمبيوتر واتبع الخطوات الواردة في **قبل العمل داخل جهاز الكمبيوتر الخاص بك**. بعد الانتهاء من العمل بداخل جهاز الكمبيوتر، اتبع التعليمات الواردة في **بعد العمل داخل جهاز الكمبيوتر الخاص بك**. لمزيد من أفضل ممارسات السلامة، انظر الصفحة الرئيسية الخاصة بالتوافق التنظيمي على [www.dell.com/regulatory\\_compliance](http://www.dell.com/regulatory_compliance).



## المتطلبات الأساسية

ملاحظة: تسري هذه التعليمات على أجهزة الكمبيوتر المحمول غير المزودة بشاشة تعمل باللمس فقط.

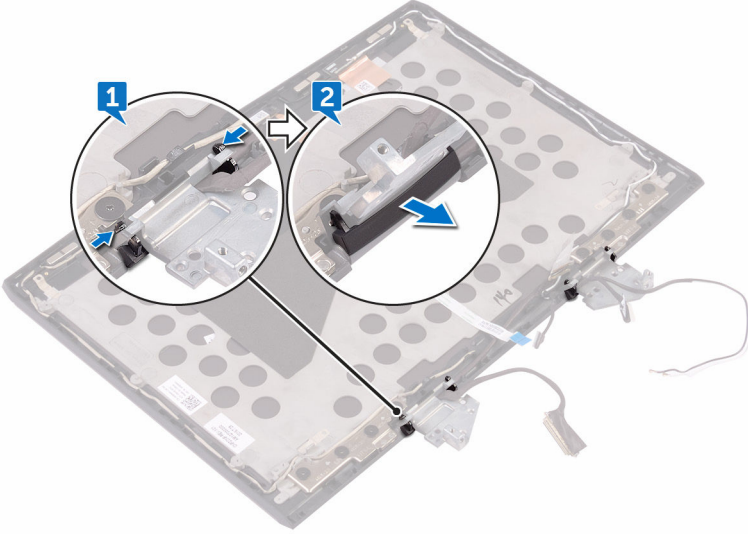


- 1 قم بإزالة [غطاء القاعدة](#).
- 2 قم بإزالة [البطاقة اللاسلكية](#).
- 3 قم بإزالة [محرك أقراص الحالة الثابتة](#).
- 4 قم بإزالة [وحدات الذاكرة](#).
- 5 قم بإزالة [غطاء الإدخال/الإخراج الخلفي](#).
- 6 قم بإزالة [قاعدة الكمبيوتر](#).
- 7 قم بإزالة [البطارية الخلفية المصغرة](#).
- 8 قم بإزالة [مجموعة المشتت الحراري](#).
- 9 قم بإزالة [البطارية](#).
- 10 قم بإزالة [لوحة النظام](#).
- 11 قم بإزالة [مجموعة الشاشة](#).
- 12 قم بإزالة [إطار الشاشة](#).
- 13 قم بإزالة [لوحة الشاشة](#).

## الإجراء

- 1 قم بالضغط على أغطية المفصلات على كلا الحافتين لتحرير أغطية المفصلات من المفصلات.

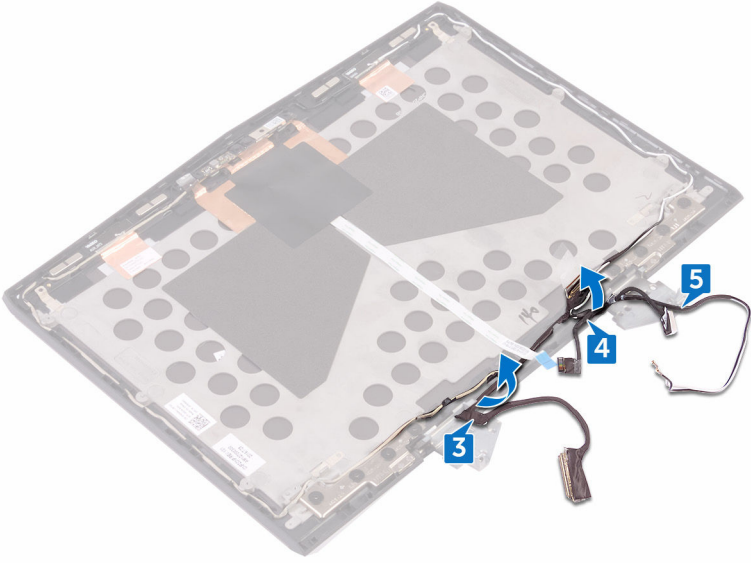
**2** قم بإزالة أغطية المفصلات بعيدًا عن المفصلات.



**3** قم بإزالة كابل الشاشة من دليل التوجيه الموجود في مجموعة الغطاء الخلفي للشاشة والهوائي.

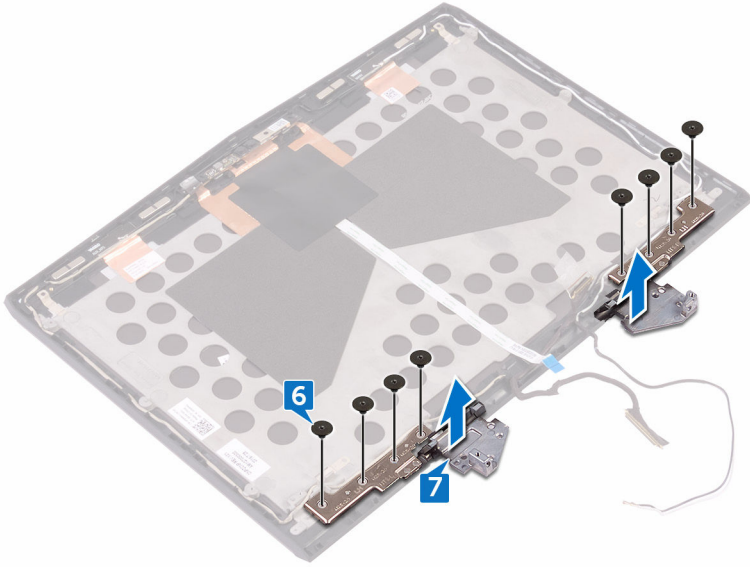
**4** قم بإزالة كابل لوحة الشعاع من دليل التوجيه الموجود في مجموعة الغطاء الخلفي للشاشة والهوائي.

5 قم بإزالة كابلات الهوائي من دليل التوجيه الموجود في مجموعة الغطاء الخلفي للشاشة والهوائي.



6 قم بإزالة المسامير اللولبية الثمانية (M2.5x2.0L) المثبتة للمفصلات في مجموعة الغطاء الخلفي للشاشة والهوائي.

7 قم برفع المفصلات من مجموعة الغطاء الخلفي للشاشة والهوائي.



# إعادة وضع مفصلات الشاشة

تحذير: قبل أن تبدأ العمل بداخل جهاز الكمبيوتر، اقرأ معلومات الأمان الواردة مع جهاز الكمبيوتر واتبع الخطوات الواردة في **قبل العمل داخل جهاز الكمبيوتر الخاص بك**. بعد الانتهاء من العمل بداخل جهاز الكمبيوتر، اتبع التعليمات الواردة في **بعد العمل داخل جهاز الكمبيوتر الخاص بك**. لمزيد من أفضل ممارسات السلامة، انظر الصفحة الرئيسية الخاصة بالتوافق التنظيمي على [www.dell.com/regulatory\\_compliance](http://www.dell.com/regulatory_compliance).



## الإجراء

- 1 قم بمحاذاة فتحات المسامير اللولبية الموجودة في مفصلات الشاشة مع فتحات المسامير اللولبية الموجودة في غطاء الشاشة الخلفي ومجموعة الهوائي.
- 2 قم بإعادة وضع المسامير اللولبية الثمانية (M2.5x2.0L) المثبتة لمفصلات الشاشة في مجموعة الغطاء الخلفي للشاشة والهوائي.
- 3 قم بتوجيه كابلات الهوائي عبر أدلة التوجيه الموجودة في مجموعة الغطاء الخلفي للشاشة والهوائي.
- 4 قم بتوجيه كابل لوحة الشعاع عبر أدلة التوجيه الموجودة في مجموعة الغطاء الخلفي للشاشة والهوائي.
- 5 قم بتوجيه كابل الشاشة عبر أدلة التوجيه الموجودة في مجموعة الغطاء الخلفي للشاشة والهوائي.
- 6 قم بوضع أغطية المفصلات على مفصلات الشاشة واضغط عليها لأسفل لتثبيتها في مكانها.

## المتطلبات التالية

- 1 أعد وضع لوحة الشاشة.
- 2 أعد وضع إطار الشاشة.
- 3 أعد وضع مجموعة الشاشة.
- 4 أعد وضع لوحة النظام.
- 5 أعد وضع البطارية.
- 6 أعد وضع مجموعة المشتت الحراري.
- 7 أعد وضع البطارية الخلية المصغرة.
- 8 أعد وضع قاعدة الكمبيوتر.
- 9 أعد وضع غطاء الإدخال/الإخراج الخلفي.
- 10 أعد وضع وحدات الذاكرة.
- 11 أعد وضع محرك أقراص الحالة الثابتة.
- 12 أعد وضع البطاقة اللاسلكية.




# إزالة الغطاء الخلفي للشاشة ومجموعة الهوائي

تحذير: قبل أن تبدأ العمل بداخل جهاز الكمبيوتر، اقرأ معلومات الأمان الواردة مع جهاز الكمبيوتر واتبع الخطوات الواردة في **قبل العمل داخل جهاز الكمبيوتر الخاص بك**. بعد الانتهاء من العمل بداخل جهاز الكمبيوتر، اتبع التعليمات الواردة في **بعد العمل داخل جهاز الكمبيوتر الخاص بك**. لمزيد من أفضل ممارسات السلامة، انظر الصفحة الرئيسية الخاصة بالتوافق التنظيمي على [www.dell.com/regulatory\\_compliance](http://www.dell.com/regulatory_compliance).



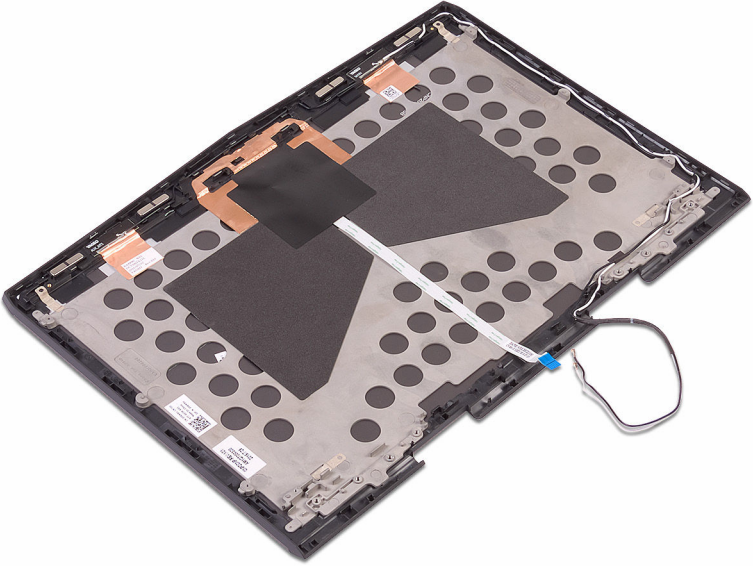
## المتطلبات الأساسية

ملاحظة: تسري هذه التعليمات على أجهزة الكمبيوتر المحمول غير المزودة بشاشة تعمل باللمس فقط 

- 1 قم بإزالة [غطاء القاعدة](#).
- 2 قم بإزالة [البطاقة اللاسلكية](#).
- 3 قم بإزالة [محرك أقراص الحالة الثابتة](#).
- 4 قم بإزالة [وحدات الذاكرة](#).
- 5 قم بإزالة [غطاء الإدخال/الإخراج الخلفي](#).
- 6 قم بإزالة [قاعدة الكمبيوتر](#).
- 7 قم بإزالة [البطارية الخلفية المصغرة](#).
- 8 قم بإزالة [مجموعة المشتت الحراري](#).
- 9 قم بإزالة [البطارية](#).
- 10 قم بإزالة [لوحة النظام](#).
- 11 قم بإزالة [مجموعة الشاشة](#).
- 12 قم بإزالة [إطار الشاشة](#).
- 13 قم بإزالة [لوحة الشاشة](#).
- 14 قم بإزالة [مفصلات الشاشة](#).
- 15 قم بإزالة [كابل الكاميرا](#).
- 16 قم بإزالة [الكاميرا](#).

## الإجراء

بعد تنفيذ الخطوات الموجودة في المتطلبات الأساسية، يتبقى لنا مجموعة الغطاء الخلفي للشاشة والهوائي.



# إعادة وضع الغطاء الخلفي للشاشة ومجموعة

## الهوائي

تحذير: قبل أن تبدأ العمل بداخل جهاز الكمبيوتر، اقرأ معلومات الأمان الواردة مع جهاز الكمبيوتر واتبع الخطوات الواردة في قيل العمل داخل جهاز الكمبيوتر الخاص بك. بعد الانتهاء من العمل بداخل جهاز الكمبيوتر، اتبع التعليمات الواردة في بعد العمل داخل جهاز الكمبيوتر الخاص بك. لمزيد من أفضل ممارسات السلامة، انظر الصفحة الرئيسية الخاصة بالتوافق التنظيمي على [www.dell.com/regulatory\\_compliance](http://www.dell.com/regulatory_compliance).



## الإجراء

ضع الغطاء الخلفي للشاشة ومجموعة الهوائي على سطح نظيف ومستوٍ.

## المتطلبات التالية

- 1 أعد وضع الكاميرا.
- 2 أعد وضع كابل الكاميرا.
- 3 أعد وضع مفصلات الشاشة.
- 4 أعد وضع لوحة الشاشة.
- 5 أعد وضع إطار الشاشة.
- 6 أعد وضع مجموعة الشاشة.
- 7 أعد وضع لوحة النظام.
- 8 أعد وضع البطارية.
- 9 أعد وضع مجموعة المشتت الحراري.
- 10 أعد وضع البطارية الخلية المصغرة.
- 11 أعد وضع قاعدة الكمبيوتر.
- 12 أعد وضع غطاء الإدخال/الإخراج الخلفي.
- 13 أعد وضع وحدات الذاكرة.
- 14 أعد وضع محرك أقراص الحالة الثابتة.
- 15 أعد وضع البطاقة اللاسلكية.
- 16 أعد وضع غطاء القاعدة.

# نظرة عامة على نظام الإدخال والإخراج الأساسي (BIOS)

يقوم BIOS بإدارة تدفق البيانات بين نظام تشغيل جهاز الكمبيوتر والأجهزة المتصلة به مثل القرص الثابت ومهايئ الفيديو ولوحة المفاتيح والماوس والطابعة.

## الدخول إلى برنامج إعداد BIOS


- 1 قم بتشغيل جهاز الكمبيوتر الخاص بك أو إعادة تشغيله.
- 2 اضغط على F2 عندما يظهر شعار Dell على الشاشة لدخول برنامج إعداد BIOS. يمكنك تغيير الإعدادات القابلة للتعيين بواسطة المستخدم في برنامج إعداد BIOS.

## تسلسل مفاتيح التوقيت

لوحة المفاتيح هي ليست أول جهاز يتم تمهيده من خلال برنامج إعداد BIOS. ونتيجة لذلك، إذا قمت بالضغط على مفتاح بشكل سابق لأوانه، يتم قفل لوحة المفاتيح. في هذه الحالات، يتم عرض رسالة خطأ لوحة المفاتيح على الشاشة، ولا يمكنك إعادة تشغيل جهاز الكمبيوتر الخاص بك باستخدام تركيبة المفاتيح Ctrl+Alt+Del. لمنع لوحة المفاتيح من القفل، انتظر حتى تهيئة لوحة المفاتيح بالكامل. تكون لوحة المفاتيح مهيئة في حالة حدوث أي مما يلي:

- تومض أضواء لوحة المفاتيح.
- تظهر رسالة التنبيه F2=Setup في الركن العلوي الأيمن من الشاشة أثناء التمهيد.

## خيارات إعداد النظام

ملاحظة: بناءً على جهاز الكمبيوتر هذا والأجهزة الخاصة به التي تم تركيبها، قد تظهر العناصر المدرجة في هذا القسم أو قد لا تظهر. 

جدول 3. علامة التبويب الرئيسية

الرئيسية

يعرض الوقت الحالي بتنسيق ساعة:دقيقة:ثانية.

System Time

يعرض التاريخ الحالي بتنسيق شهر/يوم/سنة.

System Date


يعرض إصدار BIOS.	BIOS Version
يعرض رقم طراز الكمبيوتر.	Product Name
يعرض رمز الخدمة الخاص بالكمبيوتر.	Service Tag
يعرض رمز الأصل الخاص بالكمبيوتر.	Asset Tag
يعرض نوع المعالج.	CPU Type
يعرض سرعة المعالج.	CPU Speed
يعرض رمز تعريف المعالج.	CPU ID
يعرض حجم ذاكرة التخزين المؤقتة من المستوى الأول للمعالج.	CPU L1 Cache
يعرض حجم ذاكرة التخزين المؤقتة من المستوى الثاني للمعالج.	CPU L2 Cache
يعرض حجم ذاكرة التخزين المؤقتة من المستوى الثالث للمعالج.	CPU L3 Cache
يعرض الرسومات المدمجة.	Integrated Graphics
يعرض أول رسومات منفصلة مثبتة على الكمبيوتر لديك.	Discrete Graphics 1
يعرض نوع محرك الأقراص الثابتة المثبت.	First HDD
يعرض نوع محرك الأقراص الثابتة الثانوي المثبت.	Second HDD
يعرض نوع محرك الأقراص الثابتة الثالث المثبت.	Third HDD
يعرض نوع محرك الأقراص الثابتة الرابع المثبت.	Fourth HDD
يعرض نوع SSD الرئيسي المثبت.	M.2 PCIe SSD-1
يعرض نوع SSD الثانوي المثبت.	M.2 PCIe SSD-2
يعرض نوع SSD الثالث المثبت.	M.2 PCIe SSD-3

## جدول 4. علامة التيويب خيارات متقدمة

## خيارات متقدمة

يُنح لك تمكين تقنية Intel (R) Speedstep أو تعطيلها.

Intel(R) SpeedStep Technology

 ملاحظة: عند تمكينه، يتم ضبط سرعة ساعة المعالج والجهد الكهربائي للنواة بشكل ديناميكي وفقاً لحمولة المعالج.

الحالة الافتراضية: ممكن


يتيح لك تمكين أو تعطيل تقنية المحاكاة الافتراضية من Intel.

الحالة الافتراضية: ممكن

يحدد ما إذا كانت شاشة الجهاز الافتراضي (VMM) يمكنها استخدام الإمكانيات الإضافية للأجهزة المتاحة بواسطة تقنية المحاكاة الافتراضية من Intel للإدخال/الإخراج المباشر.

يتيح لك تمكين أو تعطيل وحدة تحكم LAN المدمجة. الحالة الافتراضية: ممكن

يتيح لك تمكين أو تعطيل ميزة محاكاة USB. هذه الميزة تقوم بتعريف كيفية قيام نظام BIOS، في غياب نظام تشغيل يدعم USB، بمعالجة أجهزة USB. تكون محاكاة USB ممكنة دائماً أثناء اختبار POST.

 ملاحظة: لا يمكنك تمهيد أي نوع من أجهزة USB (محرك الأقراص المرنة، أو محرك الأقراص الثابتة، أو مفتاح الذاكرة) عندما يكون هذا الخيار في وضع إيقاف التشغيل.

الحالة الافتراضية: ممكن

يتيح لك إمكانية شحن أجهزة USB عندما يكون الكمبيوتر في وضع إيقاف التشغيل أو في وضع الانتظار.

الحالة الافتراضية: ممكن

يتيح لك إمكانية تمكين أجهزة USB لتنبيه الكمبيوتر من وضع الاستعداد أو لتعطيل ميزة دعم تنبيه USB.

 ملاحظة: إذا تم تمكين USB PowerShare، فقد لا يبينه جهاز متصل بموصل USB PowerShare جهاز الكمبيوتر.

الحالة الافتراضية: معطل

Virtualization

VT for Direct I/O

NIC المدمجة

USB Emulation

USB PowerShare

USB Wake Support

يسمح لك بتهيئة وضع تشغيل وحدة تحكم محرك الأقراص الثابتة SATA المدمجة. الحالة الافتراضية: AHCI	SATA Operation
يتيح لك اختيار إذا كان ينبغي أن يعرض الكمبيوتر رسائل تحذير عند استخدامك لمهاترات التيار المتردد غير المدعومة من جهاز الكمبيوتر الخاص بك. الحالة الافتراضية: ممكن	Adapter Warnings
يتيح لك إمكانية ضبط مفتاح الوظيفة أو مفتاح الوسائط المتعددة كسلوك مفتاح الوظيفة الافتراضي. الحالة الافتراضية: مفتاح الوظيفة	Function Key Behavior
يتيح لك إمكانية شحن بطارية الكمبيوتر باستخدام وضع الشحن القياسي أو السريع. الحالة الافتراضية: الشحن السريع	Express Charge
يتيح لك إمكانية تهيئة خيار الإضاءة الخلفية للوحة اللمس. يعرض حالة البطارية.	Touchpad Backlight حالة البطارية
يسمح لك بتمكين أو تعطيل ملحقات حماية برامج Intel. الحالة الافتراضية: معطل	Intel Software Guard Extensions
يمكن المستخدم من الاسترداد من بعض حالات BIOS النالفة من ملف استرداد على محرك الأقراص الثابتة الرئيسي للمستخدم الحالة الافتراضية: ممكن	BIOS Recovery
يتحكم في مسار التمهيد الآلي لوحدة تحكم دقة نظام SupportAssist وأداة استرداد نظام تشغيل Dell.	خيارات الأداء دقة نظام SupportAssist Auto OS Recovery Threshold

جدول 5. علامة التثبيت الأمان

الأمان

يعرض ما إذا كانت حالة الإعداد غير مقفلة.	Unlock Setup Status
يعرض ما إذا كانت كلمة مرور المسؤول واضحة أو معينة.	Admin Password Status

الحالة الافتراضية: لم يتم التعيين	System password Status
يعرض ما إذا كانت كلمة مرور النظام واضحة أو معينة.	
الحالة الافتراضية: لم يتم التعيين	HDD password Status
يعرض ما إذا كانت كلمة مرور محرك الأقراص الثابتة (HDD) واضحة أو معينة.	
الحالة الافتراضية: لم يتم التعيين	Admin Password
يتيح لك تعيين كلمة مرور المسؤول. كلمة مرور المسؤول تتحكم في الوصول إلى الأداة المساعدة في إعداد النظام.	
يتيح لك تعيين كلمة مرور النظام. كلمة مرور النظام تتحكم في الوصول إلى الكمبيوتر عند التمهيد.	System Password
يسمح لك بتعيين كلمة مرور محرك الأقراص الثابتة أو تغييرها أو حذفها.	HDD password
يتيح لك السماح بتغييرات كلمة مرور النظام أو كلمة مرور محرك الأقراص الثابتة (HDD) أو رفضها.	Password Change
الحالة الافتراضية: مسموح	Computrace
يقوم بتمكين أو تعطيل واجهة وحدة BIOS الخاصة بخدمة Computrace الاختيارية من Absolute Software.	
	وحدة البرنامج الأساسي الموثوق به (TPM) للبرامج الثابتة
يقوم بتمكين أو تعطيل تحديثات نظام BIOS من خلال حزم تحديثات كبسولة واجهة البرامج الثابتة القابلة للتجديد الموحدة (UEFI).	UEFI Capsule Firmware Updates

جدول 6. علامة التثبيت التمهيد

	التمهيد
يعرض خيارات التمهيد المتوفرة.	Boot List Option
يتيح لك إمكانية إضافة خيارات التمهيد.	File Browser Add Boot Option
يتيح لك إمكانية حذف خيارات التمهيد	File Browser Del Boot Option
يقوم بتمكين أو تعطيل ميزة التمهيد الآمن.	Secure Boot

يقوم بإمكان أو تعطيل ذاكرات ROM للخيار القديم.	Legacy Option ROMs
يعرض تسلسل التمهيد.	Boot Option Priorities
يعرض خيار التمهيد الأول المتاح.	Boot Option #1
يعرض خيار التمهيد الثاني المتاح.	Boot Option #2
يعرض خيار التمهيد الثالث المتاح.	Boot Option #3
	جدول 7. علامة التبويب خروج

### خروج

يتيح لك إمكانية الخروج من إعداد النظام وحفظ التغييرات.	Save Changes and Reset
يتيح لك إمكانية الخروج من إعداد النظام وتحميل القيم السابقة لجميع خيارات إعداد النظام.	Discard Changes and Reset
يتيح لك إمكانية استعادة القيم الافتراضية لجميع خيارات إعداد النظام.	Restore Defaults
يتيح لك إمكانية تحميل القيم السابقة لجميع خيارات إعداد النظام.	Discard Changes
يسمح لك بحفظ التغييرات لجميع خيارات إعداد النظام.	Save Changes

## مسح كلمات المرور المنسية

اتصل بالدعم الفني لشركة Dell لمسح كلمات المرور المنسية، وقم بزيارة [www.dell.com/contactdell](http://www.dell.com/contactdell).

## مسح إعدادات CMOS

- 1 قم بإزالة [غطاء القاعدة](#).
- 2 قم بإزالة [البطاقة اللاسلكية](#).
- 3 قم بإزالة [محرك أقراص الحالة الثابتة](#).
- 4 قم بإزالة [غطاء I/O الخلفي](#).
- 5 قم بإزالة [قاعدة الكمبيوتر](#).
- 6 قم بإزالة [البطارية](#).
- 7 قم بإزالة [البطارية الخلفية المصغرة](#).

- 8 انتظر لمدة دقيقة واحدة.
- 9 أعد وضع البطارية الخلفية المصغرة.
- 10 أعد وضع البطارية.
- 11 أعد وضع قاعدة الكمبيوتر.
- 12 أعد وضع غطاء الإدخال/الإخراج الخلفي.
- 13 أعد وضع محرك أقراص الحالة الثابتة.
- 14 أعد وضع البطاقة اللاسلكية.
- 15 أعد وضع غطاء القاعدة.

## تحديث نظام الإدخال والإخراج الأساسي (BIOS)

قد تحتاج إلى تحديث نظام الإدخال والإخراج الأساسي (BIOS) عندما يكون هناك تحديثًا متاحًا أو بعد إعادة تركيب لوحة النظام. لتحديث نظام الإدخال والإخراج الأساسي (BIOS):

- 1 قم بتشغيل جهاز الكمبيوتر الخاص بك.
- 2 انتقل إلى [www.dell.com/support](http://www.dell.com/support).
- 3 انقر على دعم المنتج، وأدخل علامة الخدمة الخاصة بجهاز الكمبيوتر لديك، ثم انقر على إرسال.
- 4 ملاحظة: إذا لم يكن لديك رمز الخدمة، فاستخدم ميزة الكشف التلقائي أو استعرض يدويًا طراز جهاز الكمبيوتر الخاص بك.
- 5 انقر على برامج التشغيل والتنزيلات → العثور عليها بنفسي.
- 6 حدد نظام التشغيل المثبت على جهاز الكمبيوتر الخاص بك.
- 7 مرر الصفحة لأسفل وقم بتوسيع BIOS.
- 8 انقر على تنزيل لتنزيل أحدث إصدار من BIOS لجهاز الكمبيوتر الخاص بك.
- 9 بعد اكتمال التنزيل، انتقل إلى المجلد الذي حفظت ملف تحديث BIOS بداخله.
- 9 انقر نقرًا مزدوجًا فوق رمز ملف تحديث نظام BIOS واتبع الإرشادات التي تظهر على الشاشة.

## قائمة التمهيد

يتضمن جهاز الكمبيوتر هذا قائمة تمهيد لمرة واحدة. عن طريق استخدام هذه الميزة، يمكنك تغيير تسلسل الأجهزة التي يحاول جهاز الكمبيوتر الخاص بك التمهيد منها، على سبيل المثال، CD-ROM أو محرك الأقراص الثابتة أو الشبكة.

## تحسينات قائمة التمهيد

تحسينات قائمة التمهيد هي كما يلي:

- وصول أكثر سهولة — اضغط على F12 للوصول إلى قائمة تحديد التمهيد.
- مطالبة المستخدم — تتم مطالبة المستخدم باستخدام المفاتيح الموجودة على شاشة BIOS.
- خيارات التشخيصات — قائمة التمهيد تتضمن خيارات التشخيص لعملية ePSA.

## التشخيصات

- مصباح التشغيل وحالة البطارية: يشير إلى حالة التشغيل وحالة شحن البطارية.
- كهرمائي ثابت – يعمل جهاز الكمبيوتر على البطارية وشحن البطارية أقل من 10 في المائة.
- اللون المعين بواسطة المستخدم (وضع AC) – مهابى التيار متصل والبطارية مشحونة بالكامل.
- اللون المعين بواسطة المستخدم (وضع البطارية) – يعمل جهاز الكمبيوتر على البطارية وشحن البطارية أكثر من 10 في المائة.
- اللون المعين بواسطة المستخدم (وميض متقطع) – جهاز الكمبيوتر في حالة السكون.
- مطفأ – جهاز الكمبيوتر في حالة الإسبات أو مطفأ.
- مصباح التشغيل وحالة البطارية يومض باللون الأحمر والأزرق مع رموز صوتية تشير إلى حالات الفشل.
- على سبيل المثال، يومض ضوء التيار وحالة البطارية باللون الأحمر مرتين يتبعهما توقف مؤقت ثم يومض باللون الأزرق ثلاث مرات يتبعها توقف مؤقت، ويستمر النمط 2، 3 هذا حتى يتم إيقاف تشغيل جهاز الكمبيوتر مشيراً إلى عدم اكتشاف ذاكرة أو ذاكرة RAM.
- يظهر الجدول التالي أنماط الضوء المختلفة وإلى ماذا تشير.
- جدول 8. التشخيصات**

نمط المصباح	وصف المشكلة
2,1	عطل في CPU
2,2	لوحة النظام: عطل في BIOS وذاكرة الوصول العشوائي (ROM)
2,3	لم يتم اكتشاف ذاكرة أو ذاكرة الوصول العشوائي (RAM)
2,4	عطل في الذاكرة أو ذاكرة الوصول العشوائي (RAM)
2,5	تم تثبيت ذاكرة غير صالحة
2,6	خطأ في لوحة النظام أو مجموعة الشرائح
2,7	عطل في LCD
3,1	عطل في بطارية CMOS
3,2	عطل في بطاقة PCI/الفيديو
3,3	لم يتم العثور على نسخ الاسترجاع الأصلية
3,4	تم العثور على نسخ الاسترجاع الأصلية ولكنها غير صحيحة

**ضوء حالة الكاميرا:** يشير إلى ما إذا كانت الكاميرا قيد الاستخدام.

- أبيض ثابت – الكاميرا قيد الاستخدام.
- مطفاً – الكاميرا غير مستخدمة.

**ضوء حالة Caps Lock:** يشير إلى ما إذا كان قد تم تمكين أو تعطيل Caps Lock.

- أبيض ثابت – تم تمكين Caps Lock.
- مطفاً – تم تعطيل Caps Lock.

**ضوء منفذ الشبكة:** يشير إلى اتصال الشبكة.

- مطفاً – لا يوجد اتصال شبكة.
- ضوء أخضر ثابت – اتصال بسرعة 10 ميجابت/ث.
- ضوء برتقالي ثابت – اتصال بسرعة 100 ميجابت/ث.
- ضوء أصفر ثابت – اتصال بسرعة 1000 ميجابت/ث.
- ضوء أصفر مهتز – نشاط الشبكة.

# تحديث نظام الإدخال والإخراج الأساسي (BIOS)

قد تحتاج إلى تحديث نظام الإدخال والإخراج الأساسي (BIOS) عندما يكون هناك تحديثًا متاحًا أو بعد إعادة تركيب لوحة النظام. لتحديث نظام الإدخال والإخراج الأساسي (BIOS):

- 1 قم بتشغيل جهاز الكمبيوتر الخاص بك.
- 2 انتقل إلى [www.dell.com/support](http://www.dell.com/support).
- 3 انقر على دعم المنتج، وأدخل علامة الخدمة الخاصة بجهاز الكمبيوتر لديك، ثم انقر على إرسال.
- 4 ملاحظة: إذا لم يكن لديك رمز الخدمة، فاستخدم ميزة الكشف التلقائي أو استعرض يدويًا طراز جهاز الكمبيوتر الخاص بك.
- 4 انقر على برامج التشغيل والتنزيلات → العثور عليها بنفسی.
- 5 حدد نظام التشغيل المثبت على جهاز الكمبيوتر الخاص بك.
- 6 مرر الصفحة لأسفل وقم بتوسيع BIOS.
- 7 انقر على تنزيل لتنزيل أحدث إصدار من BIOS لجهاز الكمبيوتر الخاص بك.
- 8 بعد اكتمال التنزيل، انتقل إلى المجلد الذي حفظت ملف تحديث BIOS بداخله.
- 9 انقر نقرًا مزدوجًا فوق رمز ملف تحديث نظام BIOS واتبع الإرشادات التي تظهر على الشاشة.

# الحصول على المساعدة والاتصال بشركة Alienware

## موارد المساعدة الذاتية

يمكنك الحصول على المعلومات والمساعدة بشأن منتجات Alienware وخدماتها باستخدام موارد المساعدة الذاتية عبر الإنترنت:

جدول 9. منتجات Alienware وموارد المساعدة الذاتية عبر الإنترنت

[www.alienware.com](http://www.alienware.com)

معلومات حول منتجات وخدمات Alienware



تطبيق Dell Help & Support

تطبيق البدء



تطبيق البدء

في بحث Windows، اكتب المساعدة والدعم، ثم اضغط على إدخال.

الوصول إلى التعليمات

[www.dell.com/support/windows](http://www.dell.com/support/windows)

المساعدة عبر الإنترنت لنظام التشغيل

[www.dell.com/support/linux](http://www.dell.com/support/linux)

[www.alienware.com/gamingservices](http://www.alienware.com/gamingservices)

معلومات استكشاف الأخطاء وإصلاحها، وأدلة المستخدم، وتعليمات الإعداد، ومواصفات المنتج، ومدونات التعليمات الفنية، وبرامج التشغيل، وتحديثات البرامج، وما إلى ذلك

[www.dell.com/VRsupport](http://www.dell.com/VRsupport)

دعم VR


[www.youtube.com/alienwareservices](http://www.youtube.com/alienwareservices)

مقاطع فيديو توفر تعليمات لخدمة جهاز الكمبيوتر الخاص بك خطوة بخطوة

## الاتصال بـ Alienware

للاتصال بشركة Alienware للمبيعات أو للدعم الفني أو لمشكلات خدمة العملاء، انظر الموقع

[www.alienware.com](http://www.alienware.com)

ملاحظة: وتختلف حالة التوافر وفقًا للدولة والمنتج، وقد لا تتوفر بعض الخدمات في بلدك. 

ملاحظة: إذا لم يكن لديك اتصال نشط بالإنترنت، فيمكنك العثور على معلومات الاتصال على فاتورة الشراء الخاصة بك أو إيصال الشحن أو الفاتورة أو كتالوج منتج Dell. 