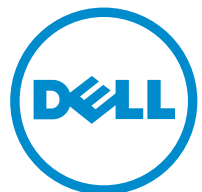


# XPS 12

## 用户指南

计算机型号: XPS-12-9250  
管制型号: T02H  
管制类型: T02H001



# 注、小心和警告

---



**注:**“注”表示可以帮助您更好地使用平板电脑的重要信息。



**小心:**“小心”表示可能会损坏硬件或导致数据丢失，并说明如何避免此类问题。



**警告:**“警告”表示可能会造成财产损失、人身伤害甚至死亡。

---

**版权所有 © 2016 Dell Inc. 保留所有权利。** 本产品受美国、国际版权和知识产权法律保护。Dell 和 Dell 徽标是 Dell Inc. 在美国和/或其他管辖区域的商标。所有此处提及的其他商标和名称可能是其各自所属公司的商标。

2016 - 03

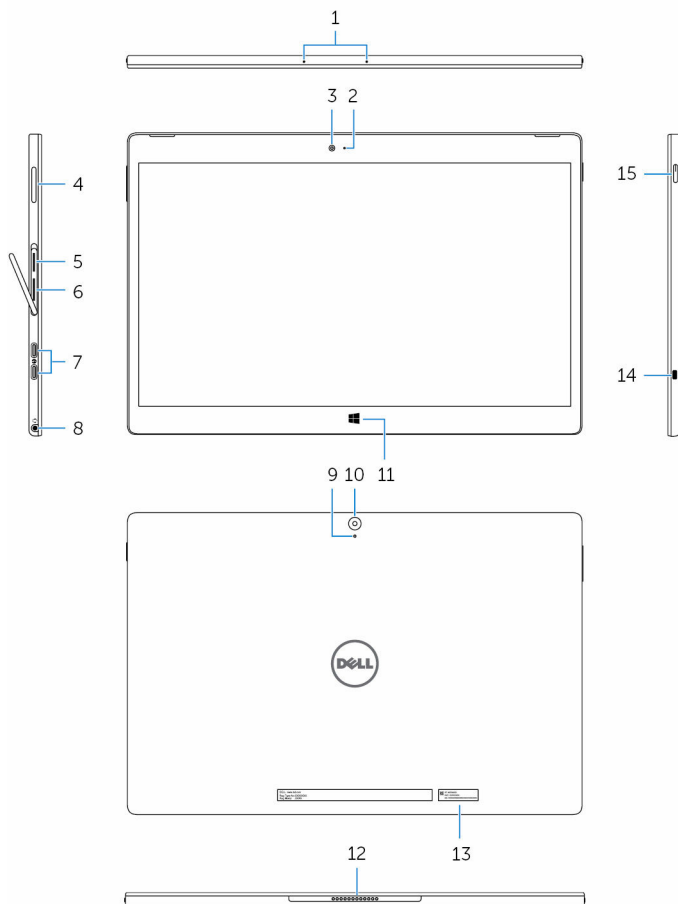
Rev. A01

# 目录

平板电脑功能部件.....	5
配件.....	7
键盘功能部件.....	7
设置平板电脑.....	8
为平板电脑充电.....	8
打开平板电脑.....	9
插入 microSD 卡.....	9
卸下 microSD 卡.....	10
插入 micro-SIM 卡（可选）.....	10
卸下 micro-SIM 卡（可选）.....	11
使用耳机.....	12
使用平板电脑.....	14
关闭平板电脑.....	14
使用“开始”屏幕上的电源按钮.....	14
使用电源按钮.....	14
关闭屏幕.....	14
使用“开始”屏幕上的电源按钮.....	14
使用电源按钮.....	14
“开始”屏幕.....	14
Wi-Fi.....	15
打开或关闭 Wi - Fi.....	15
连接至网络.....	15
移动宽带设置（可选）.....	15
Bluetooth.....	16
打开或关闭 Bluetooth .....	16
配对启用 Bluetooth 的设备.....	16
屏幕方向.....	16

锁定或解锁屏幕方向.....	16
调节屏幕亮度.....	16
校准触摸屏.....	17
同步平板电脑.....	17
还原操作系统.....	17
重置平板电脑.....	17
手势.....	18
对接平板电脑.....	20
拔出对接的平板电脑.....	23
<b>进入 BIOS 设置程序.....</b>	<b>24</b>
使用键盘.....	24
不带键盘.....	24
<b>规格.....</b>	<b>25</b>
<b>故障排除.....</b>	<b>28</b>
电池问题.....	28
网络问题.....	29
触摸屏问题.....	29
系统问题.....	30
<b>获得帮助 .....</b>	<b>31</b>
自助资源.....	31
<b>联系 Dell.....</b>	<b>32</b>
<b>查找服务标签和快速服务代码.....</b>	<b>33</b>

# 平板电脑功能部件




## 功能部件

- |               |                      |
|---------------|----------------------|
| 1. 麦克风（2 个）   | 提供声音输入以录制音频、语音呼叫等。   |
| 2. 前置摄像头状态指示灯 | 前置摄像头使用时亮起。          |
| 3. 前置摄像头      | 可用于视频聊天，拍摄照片，以及摄制视频。 |

---

## 功能部件

---

- |  |  |
|--|--|
| 4. 音量控制按钮（2 个）                         | 按下可增大或减小音量。  |
| 5. microSD 卡插槽                         | 插入 microSD 卡以扩展平板电脑的存储容量。您的平板电脑支持容量高达 128GB 的 microSD 卡。   |
| 6. Micro-SIM 卡插槽（可选）                   | 插入 micro-SIM 卡以连接至移动宽带网络。  |
| 7. Thunderbolt 3 端口 (USB-C)/ 充电端口（2 个） | 支持 USB 3.1 Gen 2、DisplayPort over USB-C 和 Thunderbolt 3。针对 USB 3.1 Gen 2 提供的数据传输速率高达 10 Gbps，针对 Thunderbolt 3 提供的数据传输速率高达 40 Gbps。连接电源适配器，为平板电脑供电并为电池充电。 |
| 8. 耳机端口                                | 连接耳机、麦克风或头戴式耳机和麦克风组合（头戴式耳机）。   |
| 9. 麦克风                                 | 提供声音输入以录制音频、语音呼叫等。   |
| 10. 后置摄像头                              | 可用于视频聊天，拍摄照片，以及摄制视频。   |
| 11. Windows 按钮                         | <ul style="list-style-type: none"><li>• 按下可打开 Windows“开始”屏幕。</li><li>• 按下可快速访问最近使用的应用程序或最最近使用的屏幕。</li></ul>  |
| 12. 平板电脑对接插针                           | 允许对接到键盘扩展坞。<br> <b>注:</b> 当平板电脑对接插针与键盘对接插针正确对齐时，键盘背光灯亮起 2 秒钟。           |
| 13. 服务标签                               | 与 Dell 联络时提供所需的服务标签和快速服务代码。  |
| 14. 安全缆线插槽                             | 连接安全缆线以防止他人擅自移动平板电脑。   |
| 15. 电源按钮                               | <ul style="list-style-type: none"><li>• 按该按钮会打开平板电脑（如果它关闭或处于睡眠状态）。</li><li>• 按该按钮会关闭屏幕。</li></ul>  |

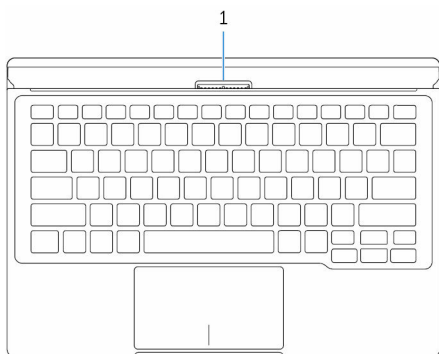
# 配件

---

您的平板电脑支持以下配件：

- Dell 键盘
- Dell Premier 磁性保护套

## 键盘功能部件



---

### 功能部件

---

1. 键盘对接插针 允许在此处对接平板电脑。



**注：**当平板电脑对接插针与键盘对接插针正确对齐时，键盘背光灯亮起 2 秒钟。

# 设置平板电脑

**⚠ 警告:** 开始执行本节中的任何步骤之前, 请阅读平板电脑附带的安全信息。有关其他最佳实践信息, 请访问 [www.dell.com/regulatory\\_compliance](http://www.dell.com/regulatory_compliance)。

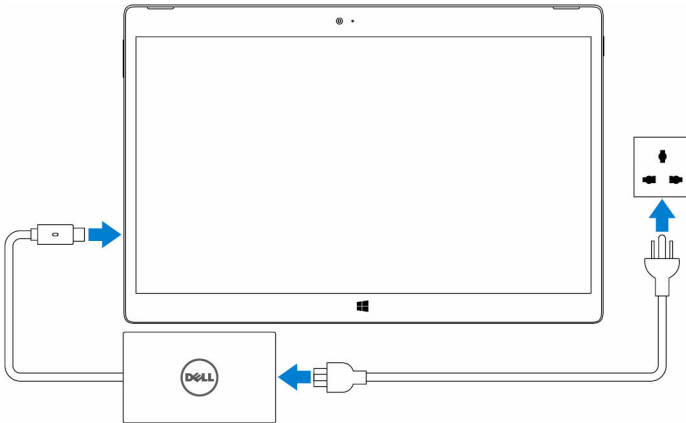
## 为平板电脑充电

**⚠ 小心:** 在 0°C 至 35°C (32°F 至 95°F) 环境温度下为电池充电。

**⚠ 小心:** 仅使用的随附的电源适配器为平板电脑充电。使用未经授权的电源适配器或电缆可能会严重损坏您的平板电脑。

**📎 注:** 最初拆封平板电脑时, 电池电量未充满。

- 1 将电源电缆连接至电源适配器。
- 2 将电源适配器连接至平板电脑上的电源适配器端口。
- 3 将电源适配器连接至电源插座, 为平板电脑充电, 直到电池电量充满。




**📎 注:** 完全放电的电池需要大约 4 到 5 小时才能充满电。

# 打开平板电脑

当您第一次打开平板电脑时，您必须完成 Windows 设置后才能开始使用平板电脑。有关详情，请参阅平板电脑附带的《快速入门指南》。

- 1 按住电源按钮 2 秒钟，打开平板电脑。此时会显示锁定屏幕。
- 2 从显示屏底部向上滑动手指，将显示屏切换至登录屏幕，然后输入密码即可登录到 Windows。

 **注:** 如果未启用登录屏幕，在锁定屏幕之后会出现“开始”屏幕。

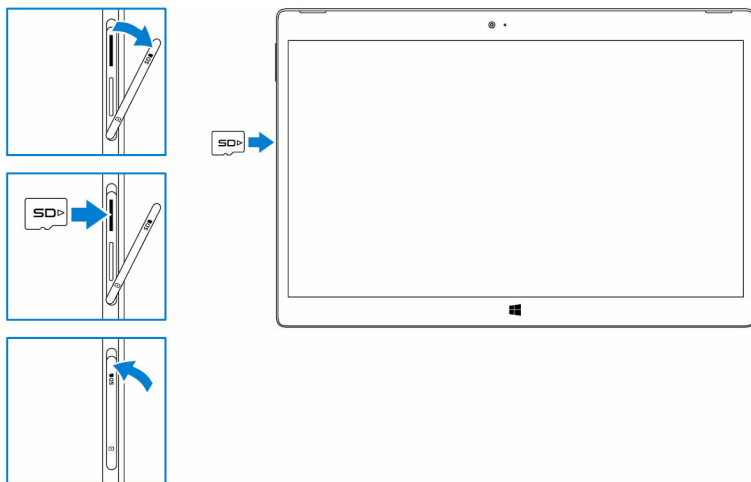
Windows 开始屏幕显示后，此款平板电脑即可使用。

# 插入 microSD 卡


- 1 打开插槽护盖并找到 microSD 卡插槽。


 **小心:** 确保的 microSD 卡对齐，如图中所示。


- 2 将 microSD 卡插入卡槽直至锁定到位。
- 3 合上插槽护盖。



## 卸下 microSD 卡

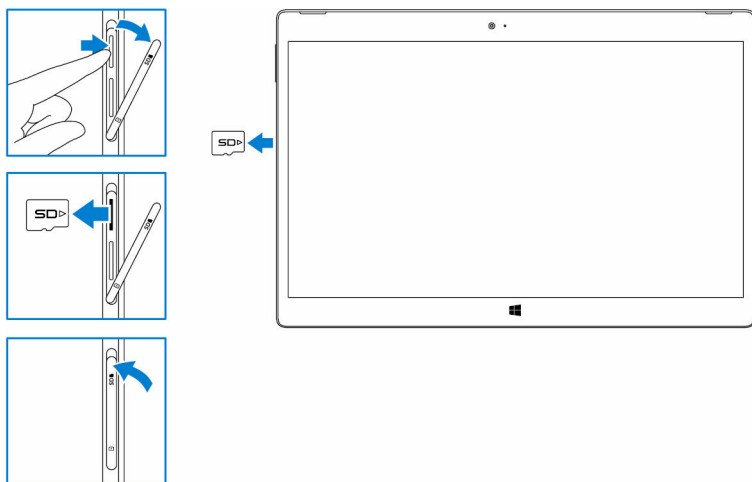
 **小心:** microSD 卡正在工作时将其移除可能会导致数据丢失或应用程序错误。

- 1 点按**所有设置**  → **设备** → **连接的设备**。
- 2 在**连接的设备**下，点按 SD 卡，然后点按**移除设备**。

 **注:** 如果显示警告消息指出 microSD 卡无法移除，请确保涉及 microSD 卡的所有数据传输均已完成。

此时出现一则消息，指出 microSD 卡可以安全移除。

- 3 打开插槽护盖。
- 4 向内按下 microSD 卡，将其释放。  
microSD 卡弹出。
- 5 将 micro SD 卡滑出插槽。
- 6 合上插槽护盖。



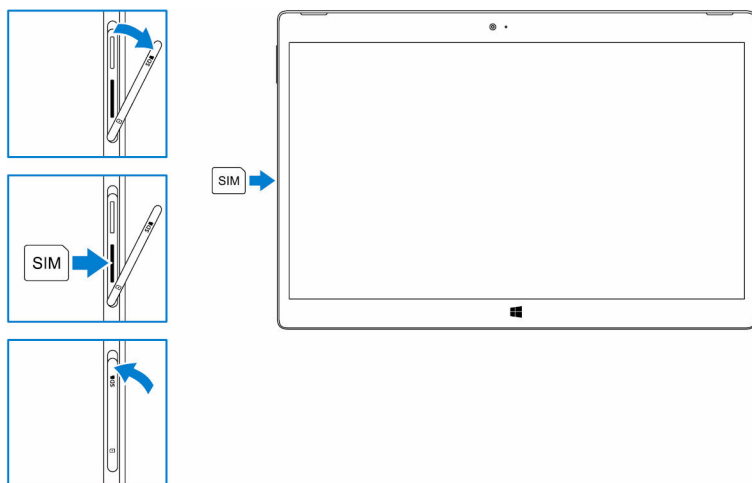
## 插入 micro-SIM 卡（可选）

- 1 打开插槽护盖并找到 micro-SIM 卡插槽。


 **小心:** 请确保 micro-SIM 卡对齐，如图所示。

- 2 将 micro-SIM 卡插入卡槽直至锁定到位。

### 3 合上插槽护盖。

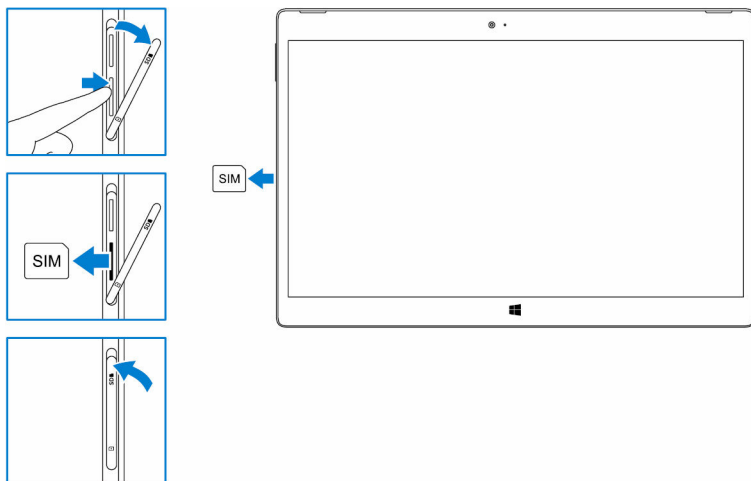


## 卸下 micro-SIM 卡（可选）

 小心: 卸下使用中的 micro-SIM 卡可能会导致数据丢失或应用程序错误。

- 1 打开插槽护盖。
- 2 向内按下 micro-SD 卡，将其释放。  
micro-SIM 卡弹出。
- 3 将 micro-SIM 卡滑出插槽。

#### 4 合上插槽护盖。




## 使用耳机


**⚠ 警告:** 长时间听大音量的音乐可能会导致耳聋。

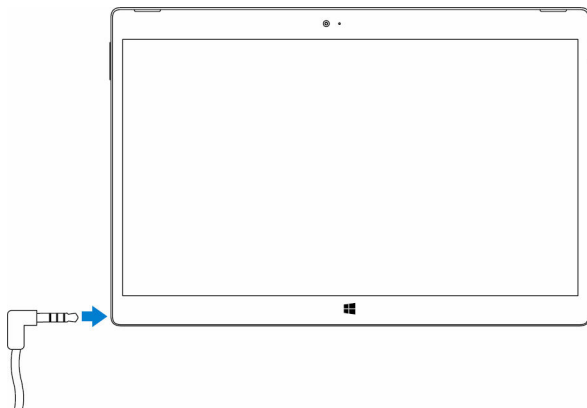
您可以将耳机、头戴式耳机、麦克风或其他音频设备连接到平板电脑的耳机端口。

- 1 将耳机连接至平板电脑的耳机端口。

- 2 佩戴耳机并调整至适宜的音量水平。使用支持语音的应用程序时，将麦克风调整到最佳的水平。


 **注:** 将音频设备连接至耳机端口时，平板电脑上的集成扬声器将自动设置为静音。

 **小心:** 为避免在从平板电脑上断开耳机时造成耳机损坏，请拉动连接器而非电缆。



# 使用平板电脑

---

 **注:** 有关使用 Windows 的详细信息,请参阅[获得帮助](#)。

## 关闭平板电脑

### 使用“开始”屏幕上的电源按钮

- 1 点按**开始**。
- 2 点按电源按钮  → **关闭**以关闭平板电脑。


### 使用电源按钮

- 1 按住电源按钮至少 4 秒。
- 2 向下轻拂关关闭确认屏幕以关闭平板电脑。

## 关闭屏幕

### 使用“开始”屏幕上的电源按钮

- 1 点按**开始**。
- 2 点按电源按钮  → **睡眠**以关闭屏幕。

 **注:** 如果您的平板电脑处于待机状态, 请按电源按钮或 Windows 按钮以打开屏幕。

### 使用电源按钮

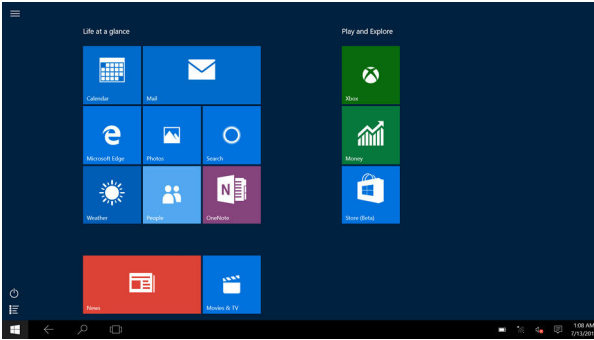
按下电源按钮, 关闭屏幕。

## “开始”屏幕

“开始”屏幕显示平铺图块, 这些是已安装应用程序的快捷方式。



**注:** 您可以使用操作中心的图标禁用或启用平板电脑模式。在平板电脑连接后, 您也可以选择自动切换到 PC 模式。在 PC 模式下, “开始”屏幕被“开始”菜单所取代。要了解使用 Windows 的更多信息, 请参阅[获得帮助](#)。




“开始”屏幕上的平铺图块实时变化更新, 显示新闻和体育运动更新、天气更新、社交网络订阅等等。


您还可以将首选应用程序固定为平铺图块, 设置首选图片作为墙纸等以自定义“开始”屏幕。

## Wi-Fi


### 打开或关闭 Wi - Fi

- 1 从显示屏右边缘向左轻拂以访问操作中心。
- 2 点按  以打开或关闭 Wi-Fi。

### 连接至网络


- 1 点按 Wi-Fi 图标  在屏幕的右下角。
- 2 在可用网络列表中, 点按要连接的网络, 然后点按**连接**。

## 移动宽带设置 (可选)


- 1 点按屏幕右下角的**网络** .
- 2 在**移动网络**下点按您的移动宽带运营商, 然后点按**连接**。
- 3 在高级选项中点按**连接**。


# Bluetooth


## 打开或关闭 Bluetooth

- 1 从显示屏右边缘向左轻拂以访问操作中心。
- 2 点按 **Bluetooth**  以打开或关闭 Bluetooth。

## 配对启用 Bluetooth 的设备


 **注:** 您的平板电脑和 Apple 设备之间不支持 Bluetooth 连接。

- 1 开启 Bluetooth。有关详情，请参阅 [打开/关闭 Bluetooth](#)。
- 2 从显示屏右边缘向左轻拂以访问操作中心。
- 3 按住 **Bluetooth**， 然后点按**转至设置**。
- 4 在设备列表中，点按要配对的设备，然后点按**配对**。
- 5 如果需要，验证出现在平板电脑上和启用蓝牙的设备上的 Bluetooth 密码相同。
- 6 确认平板电脑和设备的配对过程。


 **注:** 设备成功与平板电脑配对后，平板电脑和设备上启用 Bluetooth 并在 Bluetooth 范围内时设备将自动与平板电脑连接。

## 屏幕方向

为了获得最佳的视觉体验，屏幕方向会自动根据手持平板电脑的方式更改为纵向或横向格式。您可以禁用屏幕自动方向，将屏幕锁定为纵向或横向模式。

 **注:** 某些应用程序可能不支持屏幕自动旋转并且仅设计为在一种方向格式下工作。

## 锁定或解锁屏幕方向

- 1 从显示屏右边缘向左轻拂以访问操作中心。
- 2 点按  以锁定或解除锁定屏幕方向。

## 调节屏幕亮度

- 1 从显示屏右边缘向左轻拂以访问操作中心。


- 2 点按亮度图标  以调节屏幕亮度。


## 校准触摸屏

- 1 按住**开始**按钮以显示右键单击菜单。
- 2 点按**控制面板**→**硬件和声音**→**平板电脑设置**。
- 3 点按**校准**。
- 4 请遵循屏幕上的说明操作。


## 同步平板电脑

使用您的 Microsoft 帐户登录到设备时，Windows 和应用程序设置和个人文件等设置自动同步。


 **注:** 要同步，设备必须连接到互联网。如果您使用本地帐户，切换到

Microsoft 帐户以启用同步。在**设置**屏幕中，点按**帐户** 。在**帐户**屏幕中，点按**管理我的 Microsoft 帐户**以换为到 Microsoft 帐户。

自定义同步设置：


- 1 从显示屏右边缘向左轻拂以访问操作中心。
- 2 点按**所有设置** 。
- 3 在**帐户**屏幕中，点按**同步您的设置**以查看同步数据和设置的选项。

## 还原操作系统

 **小心:** 还原操作系统会删除硬盘驱动器上的所有数据，并删除您收到平板电脑之后安装的所有程序或驱动程序。如果可能，请在使用该选项之前备份数据。


此选项会将您平板电脑上的操作系统还原至购买时其所处的运行状态。只有在无响应、行为异常或有其他软件相关的问题时才使用此选项。

## 重置平板电脑

 **小心:** 备份所有必需的数据之后再继续。

您可以重置平板电脑以还原到收货时的状态重，也可以选择保留文件。

- 1 从显示屏右边缘向左轻拂以访问操作中心。

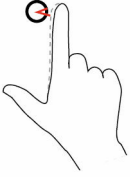
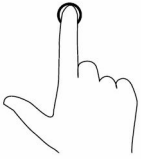
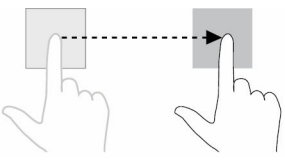
- 2 点按**所有设置**  → **更新和安全** → **恢复**。
- 3 在**重置此 PC**下，点按**开始**。
- 4 任选**保留我的文件**或**全部删除**。



**注:** 选项**保留我的文件**会删除应用程序和设置，但会保留个人文件。选项**全部删除**会删除您所有的个人文件、应用程序和设置。

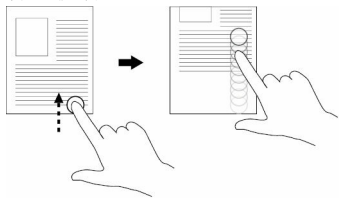
- 5 请遵循屏幕上的说明操作。

## 手势

手势	功能
<p><b>轻触</b> 用指尖点按显示屏。</p> 	<ul style="list-style-type: none"> <li>• 选择屏幕上的项目，包括选项、条目、图像和图标。</li> <li>• 启动应用程序。</li> <li>• 轻触屏幕上的按钮。</li> <li>• 使用屏幕键盘输入文字。</li> </ul>
<p><b>按住</b> 用手指按住显示屏。</p> 	<ul style="list-style-type: none"> <li>• 显示项目的详细信息</li> <li>• 打开项目的上下文菜单，执行进一步操作。</li> </ul>
<p><b>拖动</b></p> <ol style="list-style-type: none"> <li>1 用手指按住屏幕上的项目。</li> <li>2 保持手指与显示屏接触，并移动到所需位置。</li> <li>3 手指脱离显示屏，将项目放置到所需位置。</li> </ol> 	<p>移动屏幕上的项目，例如图像和图标。</p>

**轻拂或滑动**

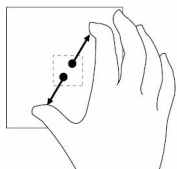
将手指沿水平或垂直方向在显示屏上移动。



- 滚动选择开始屏幕、网页、列表、条目、照片和联系人等
- 关闭应用程序（将应用程序轻拂到屏幕底部）。

**放大**

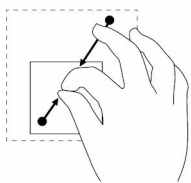
用两根手指触摸显示屏，然后将手指分开



放大图像或网页的视图。

**缩小**

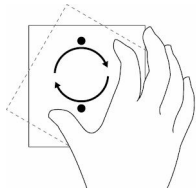
用两根手指轻触显示屏，然后将手指合拢。



缩小图像或网页的显示大小

**旋转**

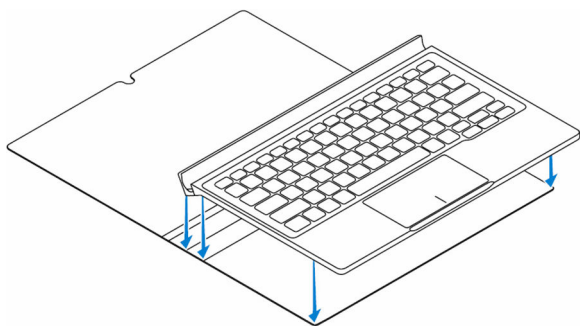
用两个或多个手指轻触显示屏，然后按顺时针方向或沿逆时针方向弧移动手指。



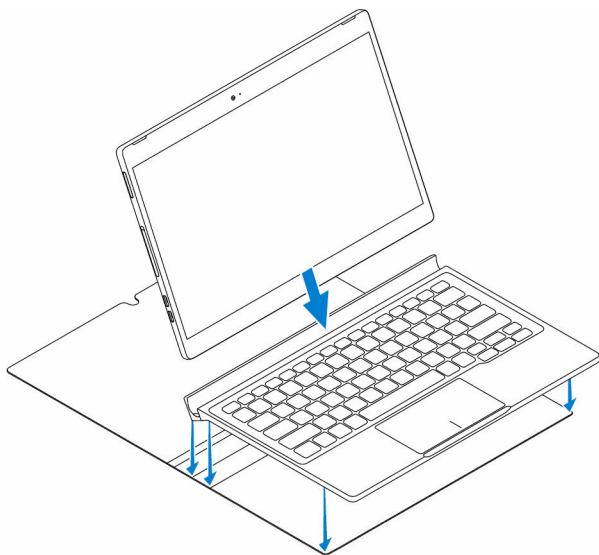
90 度旋转对象


# 对接平板电脑

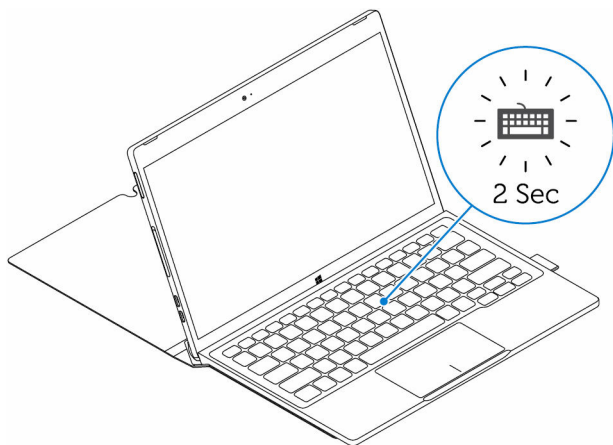
- 1 将键盘放在 Dell Premier 磁性保护套上。



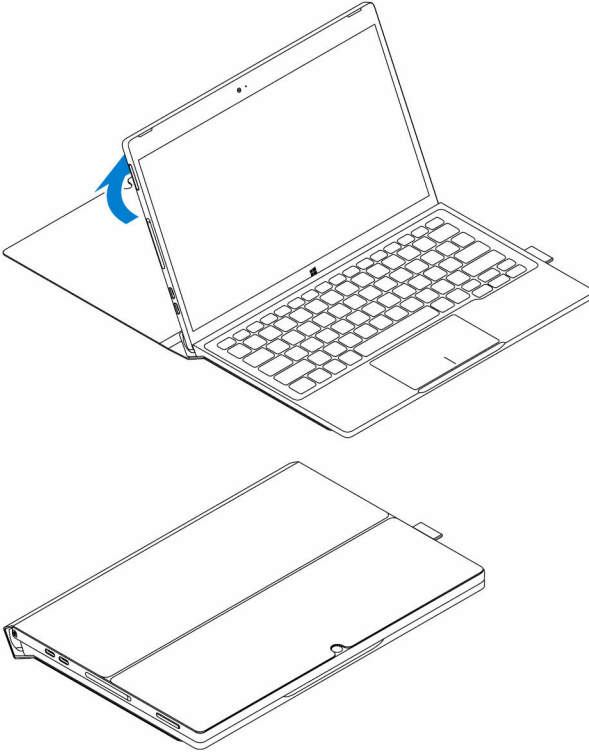
- 2 将平板电脑对接插针对齐键盘对接插针，并将平板电脑与键盘扩展坞对接。



 **注:** 当平板电脑对接插针对齐键盘对接插针正确对齐时，键盘背光灯亮起 2 秒钟。

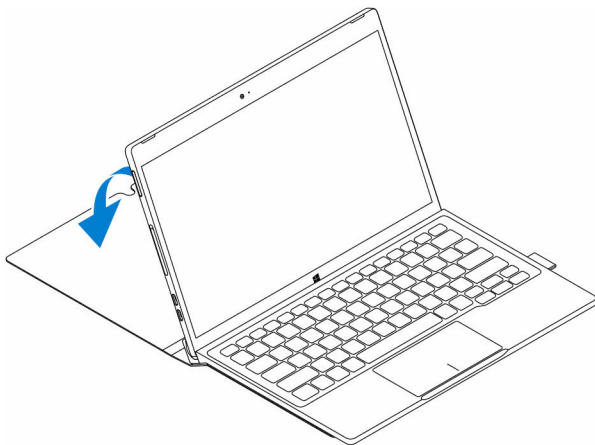


3 合上 Dell Premier 磁性保护套。

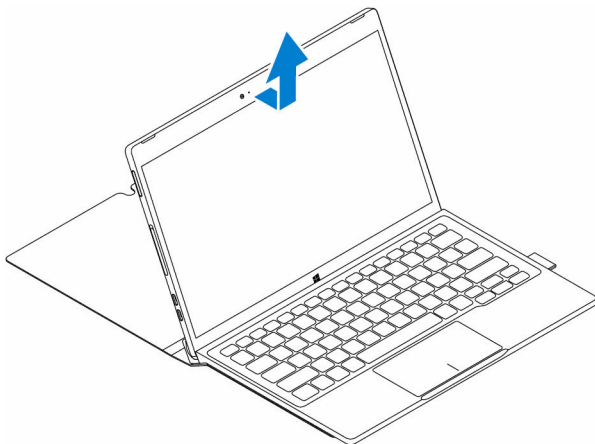


# 拔出对接的平板电脑

- 1 打开 Dell Premier 磁性保护套。



- 2 滑动并将平板电脑从键盘和保护套中提出。



# 进入 BIOS 设置程序

---

## 使用键盘

- 1 将平板电脑连接至键盘扩展坞或将 USB 启用键盘连接至平板电脑。
- 2 按电源按钮以打开平板电脑。
- 3 当显示 Dell 徽标时，按 F2 键。

## 不带键盘

- 1 按电源按钮以打开平板电脑。
- 2 屏幕上显示 Dell 徽标时，按住增大音量按钮。
- 3 当出现 F12 引导选项菜单时，使用增大音量按钮选择 **BIOS 设置**。
- 4 按下减小音量按钮以进入 BIOS 设置程序。

# 规格

---

## 尺寸和重量:

---

厚度	8 毫米 (0.31 英寸)
宽度	291 毫米 (11.46 英寸)
高度	193.1 毫米 (7.60 英寸)
重量 (最大)	0.72 千克 (1.59 磅)

---

## 系统信息

---

处理器	第 6 代 Intel Core m 处理器
操作系统	Windows 10
RAM	LPDDR3
存储	<ul style="list-style-type: none"><li>• 128 GB 固态硬盘</li><li>• 256 GB 固态硬盘</li></ul>

---

## 内存

---

类型	LPDDR3
Speed (速度)	1600 MHz
支持的配置	4 GB 和 8 GB

---

## 端口和接口

---

音频	一个耳机端口 (头戴式耳机和麦克风组合)
microSD 卡	一个 micro SD-card 卡插槽
micro-SIM 卡	一个 micro SIM 卡插槽 (可选)
Thunderbolt 3 端口 (USB-C)/充电端口	两个 Thunderbolt 3 端口 (USB-C)/充电端口

---

## 通信

---

Wi-Fi	双带 802.11ac
Bluetooth	Bluetooth 4.1 LE

---

## 视频控制器

---

类型	Intel HD graphics 515
----	-----------------------

---

## 显示屏

---

类型	12.5 英寸全高清 12.5 英寸超高清
----	--------------------------

### 分辨率:

全高清	1920 x 1080
-----	-------------

超高清	3840 x 2160
-----	-------------

纵横比	16:9
-----	------

亮度	400 尼特
----	--------

视角	85
----	----

对比度	1500:01
-----	---------

色深	16.7 M
----	--------

---

## 摄像头

---

	前置摄像头	后置摄像头
类型	5 MP 一定焦	8 MP 自动对焦
分辨率:		
静态图像	2592 x 1944	3296 x 2520
视频	30 fps 时为 1920 x 1080 (最大值)	30 fps 时为 3296 x 2520 (最大值)

---

## 电源适配器

---

输入电压	120 VAC–240 VAC
------	-----------------

输入频率	50 Hz–60 Hz
------	-------------

---

---

## 电源适配器

---

输入电流	1.30 A
输出电流	1.5 A
额定输出电压	20 VDC
温度范围:	
运行时	0 °C 至 40 °C (32 °F 至 104 °F)
存储	- 40° C 至 70° C (-40° F 至 158° F)

---

## 环境要求

---

温度范围:	
运行时	0 °C 至 35 °C (32° F 至 95° F)
非运行时	-40°C 至 65°C (-40°F 至 149°F)
相对湿度 (最大值):	
运行时	10% 至 90% (非冷凝)
非运行时	5% 至 95% (无冷凝)
海拔高度 (最大, 未增压):	
运行时	-15.20 米至 3048 米 (-50 英尺至 10,000 英尺)
存储	-15.20 米至 10,668 米 (-50 英尺至 35,000 英尺)

---

## 键盘

---

宽度	269.90 毫米 (10.63 英寸)
高度	104.95 毫米 (4.13 英寸)
厚度	3.85 毫米 (0.15 英寸)
重量	0.55 千克 (1.22 磅)
类型	全尺寸, 背光巧克力键, 1.9 毫米键程

# 故障排除

## 电池问题

问题	可能的原因	可能的解决方案
电池不能充电	电缆连接可能松动。	<ol style="list-style-type: none"><li>1 检查电缆、连接器和电源适配器以确保连接正确。</li><li>2 通过连接另一个设备验证墙上插座是否正常工作。</li></ol>
	平板电脑的温度低于 0°C (32°F) 或高于 35°C (95°F)。	在 0°C 至 35°C (32°F 至 95°F) 环境温度下为电池充电。
	电池或电源适配器已损坏。	与 Dell 联络。请参阅 <a href="#">联系 Dell</a> 。
电池电量达到 95% 到 99% 时电池不会再充电	电池进入维护模式以延长电池续航时间。	<ul style="list-style-type: none"><li>• 让电池放电，直至电池电量降到低于 95%。</li><li>• 重新启动平板电脑。请参阅<a href="#">关闭平板电脑</a>和<a href="#">打开平板电脑</a>。</li></ul>
即使平板电脑处于待机模式时，电池耗电也很快。	如果平板电脑未处于可连接的网络范围，则平板电脑会继续尝试定位基站并消耗电池电量。	<ul style="list-style-type: none"><li>• 暂时关闭平板电脑。</li><li>• 将平板电脑移入其可连接的网络范围内，或暂时关闭平板电脑上的无线连接。</li><li>• 如果不在任何无线网络覆盖范围内，禁用 Wi - Fi 或移动宽带。</li><li>• 启用飞行模式。</li><li>• 请按住电源按钮 10 秒钟以强制关闭平板电脑，强制系统获取新的参考点作为电池充电值（不要按照常规 Windows 关机过程操作）。</li></ul>
电池电量值不准确		
电池已充满电（电池电量为 100%），但电池充电状态指示灯开启		

电池充电时，电量从 90% 跳至 100%

- 执行完整的电池充电/放电周期以重新校准电池充电值，方法是为平板电脑充电，直到电池充满电并使用电池供电，直至平板电脑自行关机。

## 网络问题

### 问题

没有无线连接

### 可能的原因

无线连接未启用。

### 可能的解决方案

检查无线射频是否已打开。请参阅 [Wi-Fi](#)

线连接的已超出范围。

尝试靠近无线接入点。

互联网连接缓慢

信号强度不够。

请联系您的互联网服务提供商 (ISP)。

无法与 Bluetooth 设备配对

- 请确保平板电脑和您尝试配对的设备上已启用 Bluetooth 功能。
- 请确保它们在 Bluetooth 范围内。

## 触摸屏问题

### 问题

触摸屏可以响应速度过慢或不正确

### 可能的原因

- 屏幕变脏。
- 防护膜可能妨碍平板电脑识别您的输入。

### 可能的解决方案

- 将柔软的无绒软布蘸水或显示屏清洁剂，然后擦拭平板电脑表面，直到其干净。请勿将软布上的水渗入到平板电脑端口和按钮中。
- 将柔软的无绒软布蘸水或显示屏清洁剂，然后擦拭平板电脑表面，直到其干净。请勿将软布上的水渗入到平板电脑端口和按钮中。
- [校准触摸屏](#)。

# 系统问题

## 问题

平板电脑未打开

## 可能的原因

电池已完全放电。

## 可能的解决方案

- 为平板电脑充电至少 4 个小时。
- 按住电源按钮 2 秒钟。

平板电脑未关闭

按住电源按钮 10 秒钟，强制关闭平板电脑。

平板电脑已锁定

按住电源按钮 10 秒钟，强制关闭平板电脑。

平板电脑不响应或行为异常

- 重新启动平板电脑。请参阅[关闭平板电脑](#)和[打开平板电脑](#)。
- 重设平板电脑。请参阅[重置平板电脑](#)。

平板电脑无法引导至 Windows

请与 Dell 的支持服务部门联络。转至 [www.dell.com/support](http://www.dell.com/support)。

软件或功能未按预期工作

软件更新可能已在后台下载。重新启动平板电脑。

# 获得帮助

---

## 自助资源

使用这些自助资源，您可以获得有关 Dell 产品和服务的信息和帮助：

有关 Dell 产品和服务的信息

[www.dell.com](http://www.dell.com)

Dell 帮助和支持应用程序



开始使用应用程序



帮助 + 提示应用程序



查看帮助

在 Windows 搜索中，输入**帮助和支持**，然后点按 **Enter** 键。

操作系统的联机帮助

[www.dell.com/support/windows](http://www.dell.com/support/windows)

故障排除信息、用户手册、设置说明、产品规格、技术帮助博客、驱动程序、软件更新等等

[www.dell.com/support](http://www.dell.com/support)

了解操作系统、设置和平板电脑的使用、数据备份、诊断等等。

请参阅 *Me and My Dell* (*我和我的 Dell*)，网址为 [www.dell.com/support/manuals](http://www.dell.com/support/manuals)。

# 联系 Dell

---

有关销售、技术支持或客户服务问题，请联系 Dell：

- 1 转至 [www.dell.com/contactdell](http://www.dell.com/contactdell)。
- 2 在页面底部的**选择国家/地区**下拉列表中，确认您所在的国家或地区。
- 3 根据您的需求选择相应的服务或支持链接，或选择对您方便的 Dell 联系的方式。


Dell 提供了几种联机和电话支持与服务选项。可用的选项因国家/地区和产品而不同，某些服务在您所在的区域可能并不提供。



**注：**如果没有活动的 Internet 连接，您可以在购货发票、装箱单、帐单或 Dell 产品目录上查找联系信息。

# 查找服务标签和快速服务代码

与 Dell 联系寻求客户服务或技术帮助时，必须提供平板电脑的服务标签和快速服务代码。

 **注:** 电话系统会提示您输入快速服务代码，这有助于您高效地接听您的电话。

平板电脑的服务标签和快速服务代码位于平板电脑底部的标签上。

