

XPS 12

Användarhandbok

Datormodell: XPS 12 9250
Regleringsmodell: T02H
Regleringstyp: T02H001



Anmärkningar, försiktighetsbeaktanden och varningar



OBS: OBS! indikerar viktig information som kan hjälpa dig att få ut mer av datorn.



VIKTIGT!: VIKTIGT! Indikerar risk för skada på maskinvaran eller förlust av data, samt ger information om hur du undviker problemet.



WARNING: En varning signalerar risk för egendomsskada, personskada eller dödsfall.

© 2016 Dell Inc. Med ensamrätt. Denna produkt är föremål för amerikansk och internationell copyrightlag och andra lagar gällande immateriell egendom. Dell och Dell-logotypen är varumärken som tillhör Dell Inc. i USA och/eller andra jurisdiktioner. Alla övriga varumärken och namn som nämns här kan vara varumärken som tillhör respektive företag.

2016 - 03

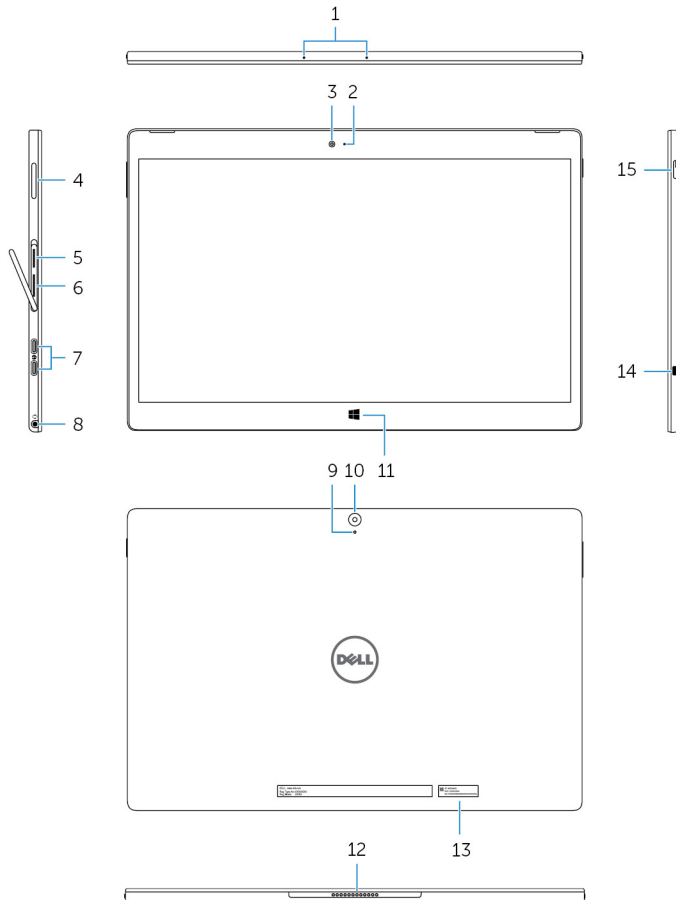
Rev. A01

Innehåll

Surfplattans funktioner.....	5
Tillbehör.....	8
Tangentbordets funktioner.....	8
Konfigurera surfplattan.....	9
Ladda surfplattan.....	9
Slå på surfplattan.....	10
Sätta i ett MicroSD-kort.....	10
Ta bort MicroSD-kortet.....	11
Sätta i ett Micro-SIM-kort (tillval).....	12
Ta ur Micro-SIM-kortet (tillval).....	12
Använda headset.....	13
Använda surfplattan.....	15
Stänga av surfplattan.....	15
Med strömbrytaren på startskärmen.....	15
Med strömbrytaren.....	15
Stänga av skärmen.....	15
Med strömbrytaren på startskärmen.....	15
Med strömbrytaren.....	15
Startskärmen.....	15
Wi-Fi.....	16
Slå på eller stänga av Wi-Fi.....	16
Ansluta till ett nätverk.....	16
Inställning för mobilt bredband (tillval).....	16
Bluetooth.....	17
Slå på eller stänga av Bluetooth	17
Para ihop med Bluetooth-aktiverade enheter.....	17
Skärmentorering.....	17

Läsning eller uppläsning av skärmorienteringen.....	17
Justera skärmens ljusstyrka.....	18
Kalibrera pekskärmen.....	18
Synkronisera surfplattan.....	18
Återställa operativsystemet.....	18
Återställa surfplattan.....	19
Gester.....	19
Docka din surfplatta.....	21
Avdocka din surfplatta.....	24
Öppna BIOS-inställningsprogrammet.....	25
Med tangentbord.....	25
Utan tangentbord.....	25
Specifikationer.....	26
Felsökning.....	29
Problem med batteriet.....	29
Nätverksproblem.....	30
Touchscreen problem.....	31
Systemproblem.....	32
Få hjälp	33
Resurser för självhjälp.....	33
Kontakta Dell.....	34
Identifiera ditt servicenummer och din expresskod.....	35


Surfplattans funktioner



Funktion

1. Mikrofoner (2) Ger ljud in för ljudinspelning, röstsamtal och så vidare.
2. statuslampa för främre kamera Tänds när kameran på framsidan används.

Funktion

- | | |
|---|--|
| 3. Kamera på framsidan | Här kan du videochatta, ta bilder och spela in video. |
| 4. Knappar för volymkontroll (2) | Ökar eller minskar volymen. |
| 5. MicroSD-kortplats | Sätt i ett MicroSD-kort för att expandera surfplattans lagringskapacitet. Surfplattan stöder ett MicroSD-kort med kapacitet upp till 128 GB. |
| 6. Kortplats för Micro-SIM-kort (tillval) | Sätta i ett Micro-SIM-kort för att ansluta till ett mobilt bredbandsnätverk. |
| 7. Thunderbolt 3-portar (USB-C)/laddningsportar (2) | Stöd för USB 3.1 Gen 2, DisplayPort över USB-C och Thunderbolt 3. Ger dataöverföringshastigheter på upp till 10 Gbps för USB 3.1 Gen 2 och upp till 40 Gbps för Thunderbolt 3. Anslut en nätadapter för att förse surfplattan med ström och ladda batteriet. |
| 8. Headsetport | Anslut hörlurar, en mikrofon eller en kombination med hörlur och mikrofon (headset). |
| 9. Mikrofon | Ger ljud in för ljudinspelning, röstsamtal och så vidare. |
| 10. Kamera på baksidan | Här kan du videochatta, ta bilder och spela in video. |
| 11. Windows-knappen | <ul style="list-style-type: none">• Öppnar startskärmen i Windows.• Snabb åtkomst till den senast använda appen eller senast använda skärmen. |
| 12. Dockningsstift för surfplatta | Docka till tangentbordsdockan.
 OBS: Tangentbordets bakgrundsbelysning slås på i 2 sekunder när dockningsstiften på surfplattan och tangentbordet är korrekt inriktade. |
| 13. Serviceetikett | Visar servicenumret och expressnumret som behövs när du kontaktar Dell. |

Funktion

14. Säkerhetskabeluttag

Här kan en säkerhetskabel anslutas för att förhindra att obehöriga flyttar surfplattan

15. Strömbrytare

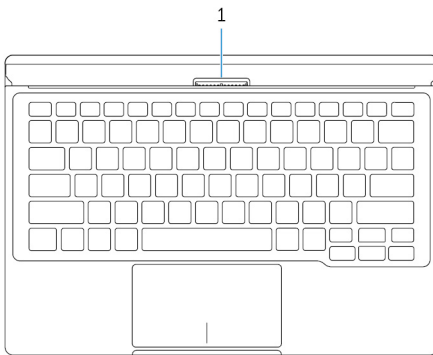
- Tryck på den här knappen om du vill starta surfplattan om den är avstängd eller i viloläge.
- Tryck på den här knappen för att stänga av skärmen.

Tillbehör

Surfplattan har stöd för följande tillbehör:

- Dell-tangentbordet
- Dell Premier Magnetic Folio

Tangentbordets funktioner



Funktion

1. Dockningsstift för tangentbord Gör det möjligt att docka surfplattan här.



OBS: Tangentbordets bakgrundsbelysning slås på i 2 sekunder när dockningsstiften på surfplattan och tangentbordet är korrekt inriktade.

Konfigurera surfplattan

! **VARNING:** Innan du utför någon av åtgärderna i det här avsnittet ska du läsa igenom och följa säkerhetsinstruktionerna som medföljde datorn. Mer information om säker hantering finns på www.dell.com/regulatory_compliance.

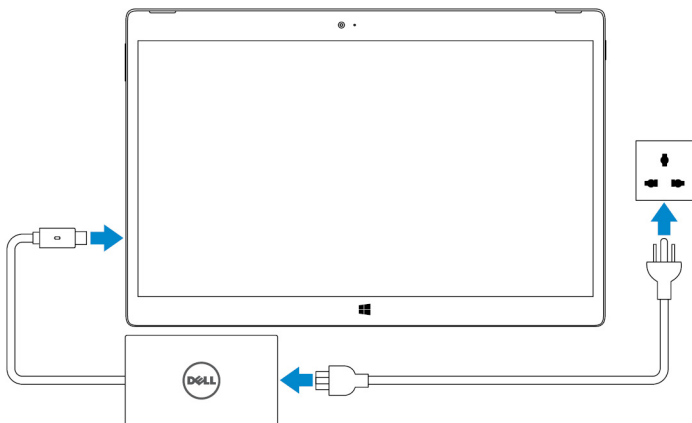
Ladda surfplattan

△ **VIKTIGT!:** Ladda batteriet i en omgivningstemperatur på 0 °C till 35 °C (32 °F till 95 °F).

△ **VIKTIGT!:** Använd endast den medföljande nätadaptern till att ladda surfplattan. Icke godkända nätadapttrar eller kablar kan allvarligt skada surfplattan.

✎ **OBS:** Batteriet är inte nödvändigtvis fulladdat när du packar upp surfplattan.

- 1 Anslut strömkabeln till nätadaptern.
- 2 Anslut nätadaptern till nätadapterporten på surfplattan.
- 3 Anslut nätadaptern till ett eluttag och ladda surfplattan tills batteriet är fulladdat.




✎ **OBS:** Ett helt urladdat batteri tar ca 4 till 5 timmar att ladda.

Slå på surfplattan


När du slår på surfplattan för första gången måste du avsluta konfigureringen av Windows innan du kan börja använda surfplattan. Mer information finns i snabbstartguiden som medföljde surfplattan.

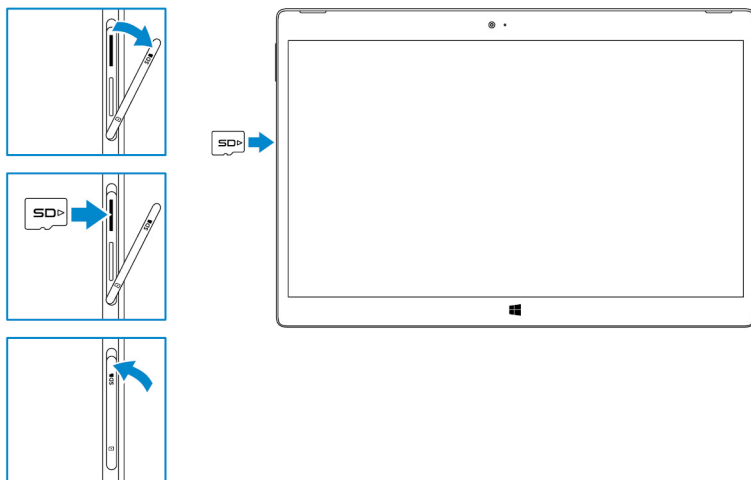
- 1 Håll strömbrytaren intryckt i två sekunder för att slå på surfplattan. Låsskärmen visas.
- 2 Svep med fingret från botten av bildskärmen för att byta till inloggningsskärmen och ange sedan lösenordet för att logga in till Windows.

 **OBS:** Om inloggningsskärmen inte är aktiverad visas startskärmen efter låsskärmen.


Surfplattan är klar att användas när startskärmen i Windows visas.


Sätta i ett MicroSD-kort


- 1 Öppna luckan på kortplatsen och identifiera MicroSD-kortplatsen.
 **VIKTIGT!: Kontrollera att MicroSD-kortet är inriktat enligt bilden.**
- 2 För in MicroSD-kortet i kortplatsen tills det låses på plats.
- 3 Stäng luckan på kortplatsen.



Ta bort MicroSD-kortet

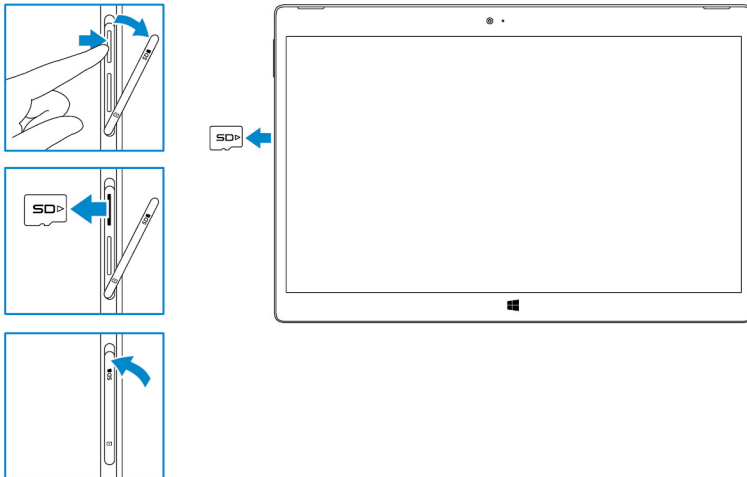
 **VIKTIGT!:** Om MicroSD-kortet tas bort medan det används kan det orsaka dataförlust eller fel i programmet.

- 1 Tryck på **Alla inställningar**  → **Enheter** → **Anslutna enheter**.
- 2 Tryck på SD-kortet under **Anslutna enheter** och tryck sedan på **Ta bort enhet**.

 **OBS:** Om ett varningsmeddelande visas som säger att MicroSD-kortet inte kan tas bort ska du kontrollera att alla dataöverföringar som innefattar MicroSD-kortet har slutförts.

Ett meddelande visas om att MicroSD-kortet säkert kan tas bort.

- 3 Öppna luckan på kortplatsen.
- 4 Tryck MicroSD-kortet inåt och lossa det.
MicroSD-kortet hoppar ut.
- 5 Skjut ut Micro-SD-kortet ur kortplatsen.
- 6 Stäng luckan på kortplatsen.

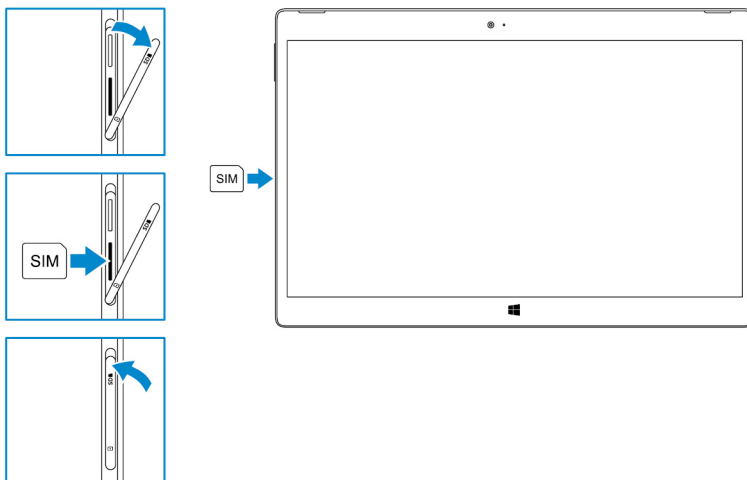


Sätta i ett Micro-SIM-kort (tillval)

- 1 Öppna luckan och identifiera Micro-SIM-kortplatsen.

△ VIKTIGT!: Kontrollera att Micro-SIM-kortet är inriktat enligt bilden.

- 2 För in Micro-SIM-kortet i kortplatsen tills det låses på plats.
- 3 Stäng luckan på kortplatsen.

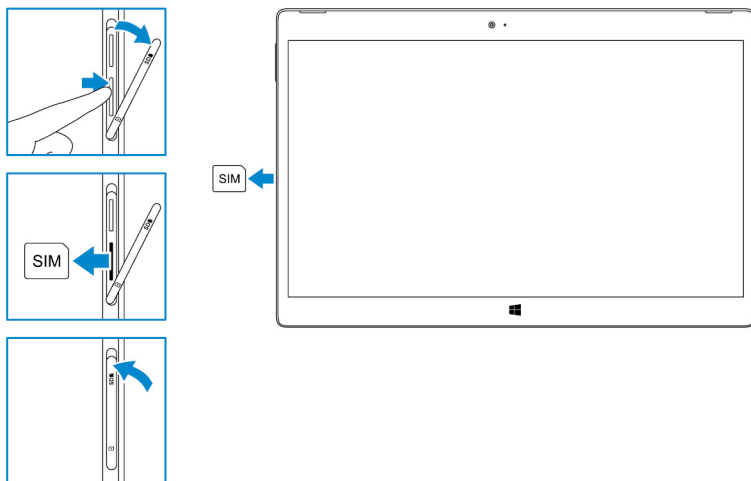


Ta ur Micro-SIM-kortet (tillval)


△ VIKTIGT!: Om Micro-SIM-kortet tas bort medan det används kan det orsaka dataförlust eller fel i programmet.

- 1 Öppna luckan på kortplatsen.
- 2 Tryck Micro-SIM-kortet inåt och lossa det. Micro-SIM-kortet hoppar ut.
- 3 Skjut ut Micro-SIM-kortet ur kortplatsen.

- 4 Stäng luckan på kortplatsen.




Använda headset


 **VARNING:** Att lyssna på hög musik under längre tid kan leda till hörselskador.

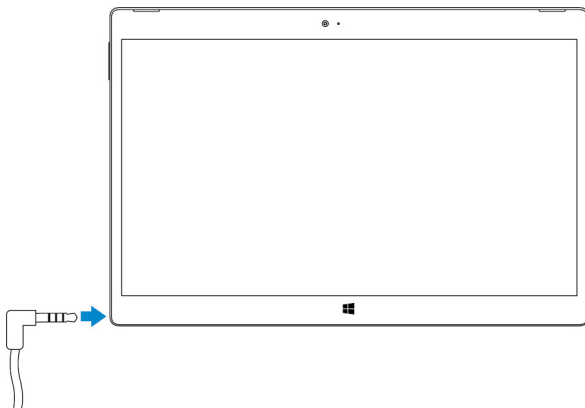
Du kan ansluta ett headset, hörlurar, mikrofon eller annan ljudutrustning till headsetporten på surfplattan.

- 1 Anslut headsetet till headsetporten på surfplattan.


- 2 Headsetet kan bäras och volymen justeras till en bekväm nivå. Justera mikrofonen till en optimal nivå när du använder röst-aktiverade program.

 **OBS:** När du ansluter en ljudenhet till headsetporten stängs den inbyggda högtalaren på surfplattan av automatiskt.

 **VIKTIGT!:** För att undvika att skada headsetet när det kopplas ur surfplattan ska du dra i kontakten, inte i kabeln.



Använda surfplattan

 **OBS:** För detaljerad information om hur du använder Windows, se [Få hjälp](#).

Stänga av surfplattan

Med strömbrytaren på startskärmen

- 1 Tryck på **Start**.
- 2 Tryck på strömbrytaren  → **Stäng av** för att stänga av surfplattan.


Med strömbrytaren

- 1 Tryck på och håll in strömknappen i minst 4 sekunder.
- 2 Sveg nedåt på bekräftelseskärmen för avstängning för att stänga av surfplattan.

Stänga av skärmen

Med strömbrytaren på startskärmen

- 1 Tryck på **Start**.
- 2 Tryck på strömbrytaren  → **Strömsparläge** för att stänga av skärmen.

 **OBS:** Om surfplattan befinner sig i ett vänteläge trycker du på strömbrytaren eller Windows-knappen för att slå på skärmen.

Med strömbrytaren

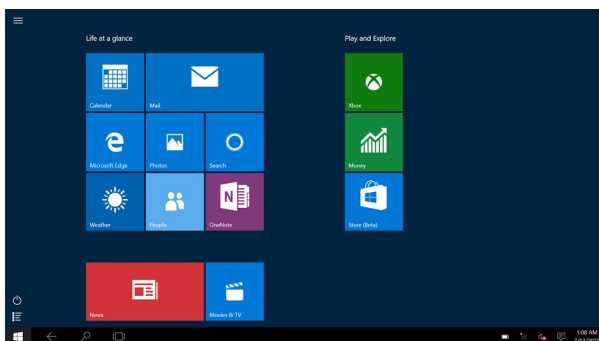
Tryck på strömbrytaren för att stänga av surfplattan.

Startskärmen

På startskärmen visas paneler som fungerar som genvägar till installerade appar.



OBS: Du kan aktivera eller inaktivera surfplattläge med ikonen i Åtgärdscenter. Du kan också välja att automatiskt växla till PC-läge när surfplattan är dockad. I PC-läge ersätts startskärmen av Start-menyn. Om du vill veta mer om hur du använder Windows, se [Få hjälp](#).




Paneler på din startskärm ändras och uppdateras i realtid för att visa nyheter och sportuppdateringar, väderprognoser, sociala nätverksflöden, osv.


Du kan även anpassa startskärmen genom att låsa fast dina favorittappar som paneler, använda din favoritbild som bakgrund, osv.

Wi-Fi


Slå på eller stänga av Wi-Fi

- 1 Svep inåt från den högra kanten för att öppna Åtgärdscenter.
- 2 Tryck på  för att slå på eller stänga av Wi-Fi.

Ansluta till ett nätverk


- 1 Tryck på Wi-Fi-ikonen  i det nedre högra hörnet av skärmen.
- 2 I listan med tillgängliga nätverk, tryck på det nätverk du vill ansluta till och tryck sedan på **Anslut**.

Inställning för mobilt bredband (tillval)


- 1 Tryck på **Nätverk**  i det nedre högra hörnet av skärmen.
- 2 Under **Mobil**, tryck på namnet på din bredbandsleverantör och tryck sedan på **Anslut**.
- 3 I avancerade alternativ, tryck på **Anslut**.


Bluetooth


Slå på eller stänga av Bluetooth

- 1 Svep inåt från den högra kanten för att öppna Åtgärdscenter.
- 2 Tryck på **Bluetooth**  för att stänga av eller slå på Bluetooth.

Para ihop med Bluetooth-aktiverade enheter


 **OBS:** Bluetooth-anslutning mellan surfplattan och Apple-enheter stöds inte.

- 1 Slå på Bluetooth. För mer information, se [Slå på/stänga av Bluetooth](#).
- 2 Svep inåt från den högra kanten för att öppna Åtgärdscenter.
- 3 Tryck på och håll inne **Bluetooth**  och tryck sedan på **Gå till inställningar**.
- 4 I listan över enheter, tryck på enheten du vill para ihop med och tryck på **Para ihop**.
- 5 Om det behövs, kontrollera att Bluetooth-koden som visas på surfplattan och den Bluetooth-aktiverade enheten är identiska.
- 6 Bekräfta ihopparningen på både surfplattan och enheten.


 **OBS:** När en enhet har parat ihop med surfplattan ansluter den automatiskt med surfplattan när Bluetooth är aktiverad på både surfplattan och enheten och de befinner sig inom räckvidden för Bluetooth.

Skärmorientering


För optimal bildupplevelse ändras skärmorienteringen automatiskt till stående eller liggande beroende på hur du håller surfplattan. Du kan inaktivera automatisk skärmrotation och låsa skärmen i liggande eller stående läge.

 **OBS:** Vissa appar kanske inte stöder automatisk skärmrotation och är endast avsedda att fungera i en riktning.

Låsning eller upplåsning av skärmorienteringen

- 1 Svep inåt från den högra kanten för att öppna Åtgärdscenter.
- 2 Tryck på  för att låsa eller låsa upp skärmorienteringen.

Justera skärmens ljusstyrka



- 1 Svep inåt från den högra kanten för att öppna Åtgärdscenter.
- 2 Tryck på ikonen för ljusstyrka  för att justera ljusstyrkan på skärmen.

Kalibrera pekskärmen


- 1 Tryck och håll ned **Start**- knappen för att visa högerklicksmenyn.
- 2 Klicka på **Kontrollpanelen** → **Maskinvara och ljud** → **Inställningar för surfplatta**.
- 3 Tryck på **Kalibrera**.
- 4 Följ anvisningarna på skärmen.

Synkronisera surfplattan


När du använder ditt Microsoft-konto för att logga in på enheter, synkroniseras automatiskt inställningarna, till exempel Windows- och appinställningar och personliga filer.

-  **OBS:** För att synkroniseringen ska ske måste enheterna vara anslutna till internet. Om du använder ett lokalt konto, byt till ett Microsoft-konto för att aktivera synkronisering. På skärmen **Inställningar**, tryck på **Accounts** . På **Konto**-skärmen, tryck på **Hantera mitt Microsoft-konto** för att växla till ditt Microsoft-konto.

Så här anpassar du synkroniseringsinställningarna:

- 1 Svep inåt från den högra kanten för att öppna Åtgärdscenter.
- 2 Tryck på **Alla inställningar** .
- 3 På **Konto**-skärmen, tryck på **Synkronisera dina inställningar** för att visa alternativen för synkronisering av din data och dina inställningar.

Återställa operativsystemet



-  **VIKTIGT!:** Vid återställning av operativsystemet raderas alla data på hårddisken samt alla program eller drivrutiner som har installerats sedan du fick surfplattan. Om det är möjligt ska du säkerhetskopiera data innan du använder det här alternativet.

Det här alternativet återställer operativsystemet i surfplattan till det tillstånd den var i när du köpte surfplattan. Använd endast detta alternativ om surfplattan inte svarar, betar sig oväntat, eller har andra programrelaterade problem.

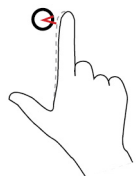
Återställa surfplattan

 **VIKTIGT!: Säkerhetskopiera alla nödvändig data innan du fortsätter.**

Du kan återställa surfplattan till läget som rådde när du fick datorn, eller välja att behålla dina filer.

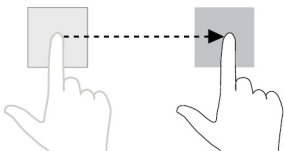
- 1 Svep inåt från den högra kanten för att öppna Åtgärdscenter.
- 2 Tryck på **Alla inställningar**  → **Uppdatera och säkerhet** → **Recovery**.
- 3 Under **Återställ datorn**, tryck på **Kom igång**.
- 4 Välj antingen **Behåll mina filer** eller **Ta bort allt**.
 -  **OBS:** Alternativet **Behåll min filer** tar bort appar och inställningar, men behåller dina personliga filer. Alternativet **Ta bort allt** tar bort alla dina personliga filer, program och inställningar.
- 5 Följ anvisningarna på skärmen.

Gester

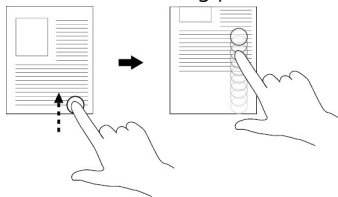
Gester	Funktioner
<p>Pekskärm Tryck försiktigt på bildskärmen med fingertoppen.</p> 	<ul style="list-style-type: none">• Välj objekt på skärmen, inklusive alternativ, poster, bilder och ikoner.• Starta program.• Tryck på knapparna på skärmen.• Skriv in text med tangentbordet på skärmen.
<p>Tryck och håll inne Tryck och håll ned fingret på skärmen.</p>	<ul style="list-style-type: none">• Visa detaljerad information om ett objekt.• Öppna snabbmenyn för ett objekt för att utföra ytterligare åtgärder

**Dra**

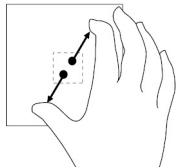
- 1 Tryck och håll fingret på ett objekt på skärmen.
- 2 Håll kvar fingret på skärmen och för fingertoppen till önskad plats.
- 3 Lyft fingret för att släppa objektet på önskad plats.

**Svep eller skjut**

Flytta fingret i vertikal eller horisontell riktning på skärmen.

**Zooma in**

Tryck på skärmen med två fingrar och flytta isär fingrarna.



Flytta objekt såsom bilder och ikoner på skärmen

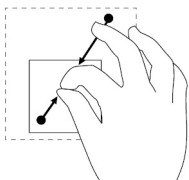
- Rulla genom startskärmen, webbsidor, listor, poster, foton, kontakter osv.
- Stäng ett program (svep programmet till botten av skärmen).

Förstora vyn av en bild eller webbsida.

Gester**Funktioner**

Zooma ut

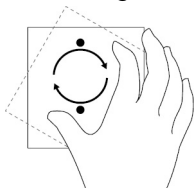
Tryck på skärmen med två fingrar och flytta ihop fingrarna.



Förminska vyn av en bild eller webbsida.

Rotera

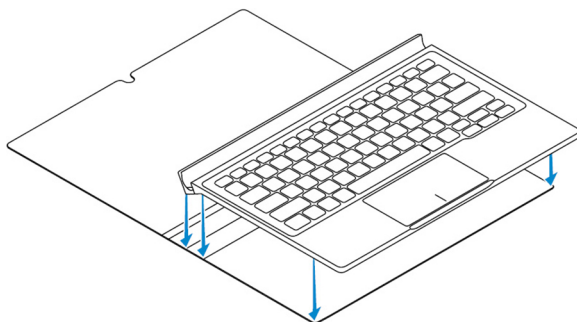
Tryck på skärmen med två eller fler fingrar och flytta sedan fingrarna i en medurs eller moturs båge.



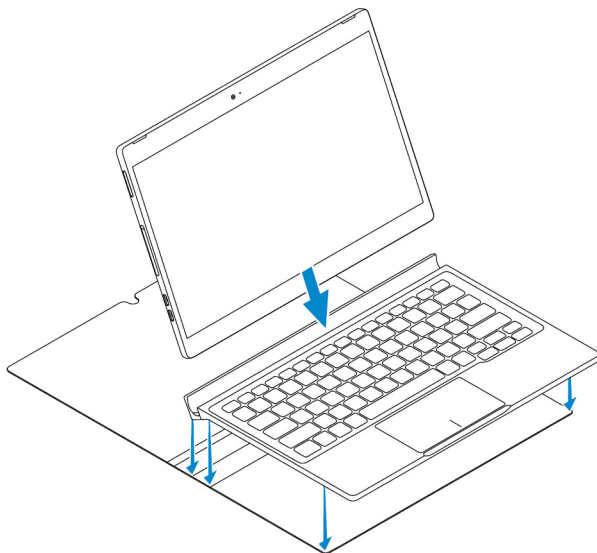
Rotera ett objekt 90 grader.


Docka din surfplatta

- 1 Placera tangentbordet på Dell Premier Magnetic Folio.



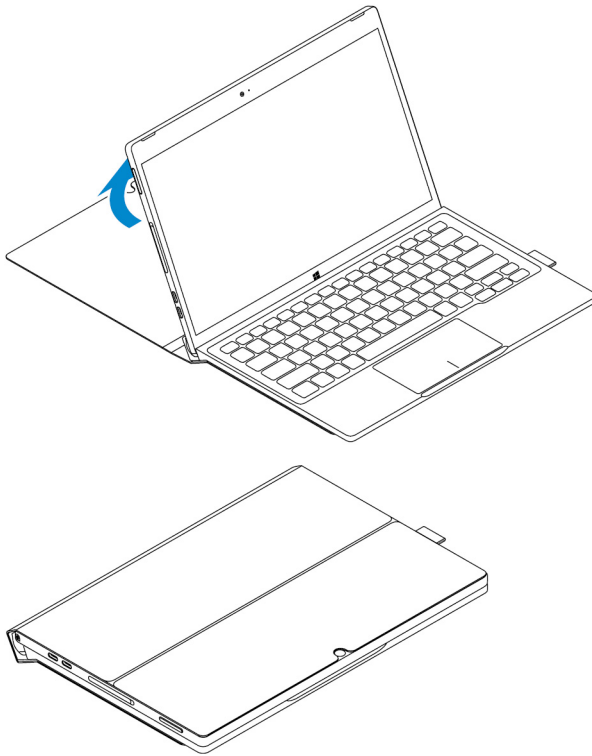
- 2 Rikta dockningsstiften på surfplattan och dockningsstiften på tangentbordet och docka surfplattan till tangentbordsdockan.



-  **OBS:** Tangentbordets bakgrundsbelysning slås på i 2 sekunder när dockningsstiften på surfplattan och tangentbordet är korrekt inriktade.

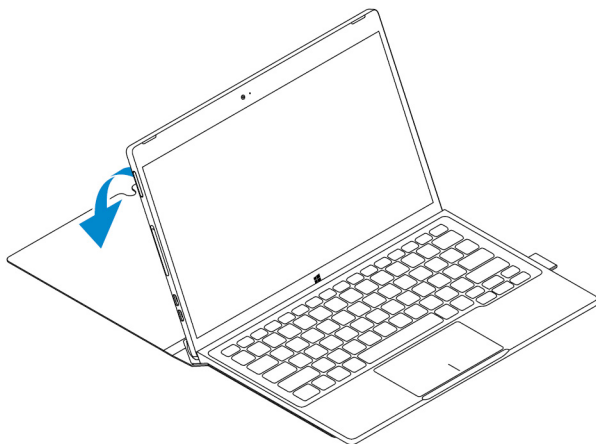


3 Stäng Dell Premier Magnetic Folio.

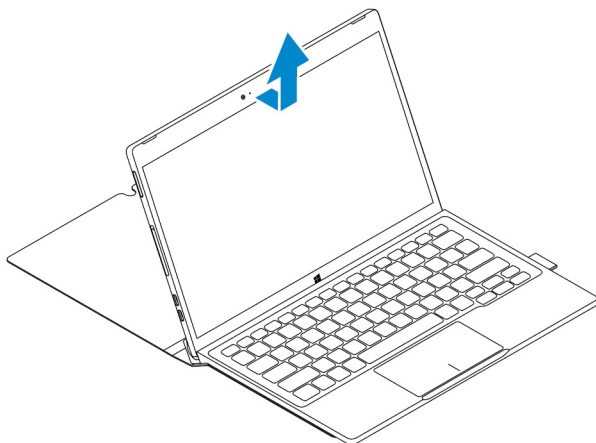


Avdocka din surfplatta

- 1 Öppna Dell Premier Magnetic Folio.



- 2 Skjut och lyft bort surfplattan från tangentbordet och Folio.



Öppna BIOS- inställningsprogrammet

Med tangentbord

- 1 Anslut surfplattan till tangentbordsdockan eller anslut ett USB-aktiverat tangentbord till surfplattan.
- 2 Tryck på strömbrytaren för att slå på surfplattan.
- 3 Tryck på F2 när Dell-logotypen visas.

Utan tangentbord

- 1 Tryck på strömbrytaren för att slå på surfplattan.
- 2 Tryck och håll på Volym upp-knappen när Dell-logotypen visas på skärmen.
- 3 När F12-startvalsmenyn visas, välj **BIOS-inställningar** med hjälp av Volym upp-knappen.
- 4 Tryck på Volym ned-knappen för att öppna programmet BIOS-inställningar.

Specifikationer

Mått och vikt

Tjocklek	8 mm (0,31 tum)
Bredd	291 mm (11,46 tum)
Höjd	193,1 mm (7,60 tum)
Vikt (maximal)	0,72 kg (1,59 pund)

Systeminformation

Processor	6:e generationen Intel Core m-processor
Operativsystem	Windows 10
RAM	LPDDR3
Förvaring	<ul style="list-style-type: none">• 128 GB halvledarenhet• 256 GB halvledarenhet

Minne

Typ	LPDDR3
Hastighet	1600 MHz
Konfigurationer som stöds	4 GB eller 8 GB

Portar och kontakter

Ljud	En hörlursport (hörlur och mikrofon)
MicroSD-kort	En MicroSD-kortplats
Micro-SIM-kort	En kortplats för Micro-SIM-kort (tillval)
Thunderbolt 3-portar (USB-C)/ laddningsportar	Två Thunderbolt 3-portar (USB-C)/ laddningsportar

Kommunikation

Wi-Fi	Dual-band 802.11ac
Bluetooth	Bluetooth 4.1 LE

Bildskärmsstyrenhet

Typ	Intel HD-grafik 515
-----	---------------------

Bildskärm

Typ	12,5-tums full HD 12,5-tums ultra HD
Upplösning	
FHD	1 920 x 1 080
UHD	3840 x 2160
Bildförhållande	16:9
Ljusstyrka	400 nits
Visningsvinkel	85
Kontrastförhållande	1500:01
Färgdjup	16,7 M

Kamera

	Främre kamera	Bakre kamera
Typ	5 MP - Fast fokus	8 MP - Autofokus
Upplösning		
Stillbild	2592 x 1944	3296 x 2520
Video	1920 x 1080 vid 30 fps (maximalt)	3296 x 2520 vid 30 fps (maximalt)

Nätadapter

Inspänning	120 VAC–240 VAC
Infrekvens	50–60 Hz

Nätadapter

Inström	1,30 A
Utström	1,5 A
Nominell utspänning	20 VDC
Temperaturintervall:	
Drift	0 °C till 40 °C (32 °F till 104°F)
Förvaring	- 40 °C till 70 °C (- 40 °F till 158 °F)

Miljökrav

Temperaturintervall:	
Drift	0 °C till 35 °C (32 °F till 95 °F)
Ej i drift	-40°C till 65 °C (-40°F till 149 °F)
Relativ luftfuktighet (maximal):	
Drift	10 % till 90 % (icke kondenserande)
Ej i drift	5–95 % (icke kondenserande)
Höjd över havet (maximal, ej trycksatt):	
Drift	- 15,20 m till 3048 m (- 50 fot till 10 000 fot)
Förvaring	- 15,20 m till 10 668 m (- 50 fot till 35 000 fot)

Tangentbord

Bredd	269,90 mm (10,63 tum)
Höjd	104,95 mm (4,13 tum)
Tjocklek	3,85 mm (0,15 tum)
Vikt	0,55 kg (1,22 pund)
Typ	Full storlek, bakgrundsbelysta chiclet-tangenter med 1,9 mm tangentdjup

Felsökning

Problem med batteriet

Problem	Möjliga orsaker	Möjliga lösningar
Batteriet laddar inte	Kabelanslutningarna kan sitta löst.	<ol style="list-style-type: none">1 Kontrollera att kabel, kontakter och nätadapter är anslutna korrekt.2 Kontrollera att vägguttaget fungerar genom att ansluta en annan enhet.
	Surfplattans temperatur är lägre än 0 °C (32 °F) eller högre än 35 °C (95 °F).	Ladda batteriet i en omgivningstemperatur på mellan 0 °C till 35 °C (32 °F till 95 °F).
	Batteriet eller nätadaptern är skadad.	Kontakta Dell. Se Kontakta Dell .
Batteriet laddas inte när batteriladdningen når 95 % till 99 %	Batteriet är i underhållsläge för att förlänga batteriets livslängd.	<ul style="list-style-type: none">• Låt batteriet laddas ur tills batteriladdningen sjunker under 95 %.• Starta om surfplattan. Se Stänga av surfplattan och Slå på surfplattan.
Batteriet laddas snabbt ur även om surfplattan är i strömsparläget	Om surfplattan inte är inom räckvidden för ett nätverk försöker surfplattan kontinuerligt att lokalisera basstationen, vilket laddar ur batteriet.	<ul style="list-style-type: none">• Stäng av surfplattan tillfälligt• Flytta surfplattan inom räckvidden för ett nätverk eller stäng tillfälligt av den trådlösa anslutningen på surfplattan.• Inaktivera Wi-Fi eller mobilt bredband när

Batteriets laddningsvärden stämmer inte

Batteriet är fulladdat (batteriladdningen når 100 %) men lampan som visar batteriets laddningsstatus är tänd

Batteriets laddning hoppar direkt från 90 % till 100 % när batteriet laddas

surfplattan inte befinner sig inom räckvidden för trådlösa nätverk.

- Aktivera flygplansläge.
- Håll strömbrytaren intryckt i 10 sekunder för att få surfplattan att stängas av och tvinga systemet att skaffa en ny referenspunkt för batteriets laddningsvärde (följ alltså inte den normala rutinen för avstängning av Windows).
- Utför en fullständig batteriladdnings-/urladdningscykel för att kalibrera om batteriets laddningsvärde genom att ladda surfplattan tills batteriet är fulladdat och kör batteriströmmen tills surfplattan stängs av automatiskt.

Nätverksproblem

Problem

Ingen trådlös anslutning

Möjliga orsaker

Den trådlösa anslutningen är inte aktiverad.

Den trådlösa anslutningen är utom räckvidden.

Långsamma internetanslutningar

Signalstyrkan är inte tillräckligt stark.

Möjliga lösningar

Kontrollera om den trådlösa radion är påslagen. Se [Wi-Fi](#).

Försök att komma närmare en trådlös åtkomstpunkt.

Kontakta din Internetleverantör.

Kan inte para ihop med en Bluetooth-enhet

- Kontrollera att Bluetooth är aktiverat på båda surfplattan och den enhet du försöker para ihop med.
- Kontrollera att de befinner sig inom räckvidd för Bluetooth.

Touchscreen problem

Problem

Pekskärmen svarar långsamt eller på fel sätt

Möjliga orsaker

- Skärmen är smutsig.
- Ett skyddshölje kan förhindra surfplattan från att känna igen inmatningarna.

Möjliga lösningar

- Fukta en mjuk, luddfri trasa med antingen vatten eller ett rengöringsmedel för bildskärmar och torka ytan på surfplattan tills den är ren. Låt inte vatten från trasan tränga ned till portarna eller knapparna på surfplattan.
- Fukta en mjuk, luddfri trasa med antingen vatten eller ett rengöringsmedel för bildskärmar och torka ytan på surfplattan tills den är ren. Låt inte vatten från trasan tränga ned till portarna eller knapparna på surfplattan.
- [Kalibrera pekskärmen](#).

Systemproblem

Problem

Surfplattan slås inte på

Surfplattan stängs inte av

Surfplattan fryser

Surfplattan svarar inte eller uppvisar oväntat beteende

Surfplattan kan inte starta Windows

Programvara eller funktioner fungerar inte som förväntat

Möjliga orsaker

Batteriet är helt urladdat.

Möjliga lösningar

- Ladda surfplattan i minst fyra timmar.
- Håll strömbrytaren intryckt i 2 sekunder.

Håll strömbrytaren intryckt i 10 sekunder för att få surfplattan att stängas av.

Håll strömbrytaren intryckt i 10 sekunder för att få surfplattan att stängas av.

- Starta om surfplattan. Se [Stänga av surfplattan](#) och [Slå på surfplattan](#).
- Återställ surfplattan. Se [Återställa surfplattan](#).

Kontakta Dells supporttjänst. Gå till www.dell.com/support.

Programvaruuppdateringar kan ha hämtats i bakgrunden. Starta om surfplattan.

Få hjälp

Resurser för självhjälp

Du kan få information och hjälp för Dells produkter och tjänster med följande resurser för självhjälp:

Information om Dells produkter och tjänster www.dell.com

Dell Hjälp & Support-appen



Kom igång-appen



Hjälp + Tips-appen



Komma åt hjälp

I Windows, skriv in **Hjälp och support** och tryck på **Retur**.

Onlinehjälp för operativsystemet

www.dell.com/support/windows

Felsökningsinformation, användarhandböcker, installationsanvisningar, produktspecifikationer, tekniska hjälpbloggar, programuppdateringar osv.

www.dell.com/support

Lär dig mer om ditt operativsystem, inställning och användning av surfplattan, säkerhetskopiering av data, diagnostik osv.

Se *Jag och min Dell* på www.dell.com/support/manuals.

Kontakta Dell

Om du vill kontakta Dell för försäljning, teknisk support eller kundtjänstfrågor:

- 1 Gå till **www.dell.com/contactdell**.
- 2 Välj land eller region i listrutan **Choose A Country/Region (välj land/region)** längst ner på sidan.
- 3 Välj lämplig tjänst- eller supportlänk utifrån dina behov eller välj den metod för att kontakta Dell som passar dig.


Dell erbjuder flera alternativ för support och service online och per telefon. Tillgängligheten varierar mellan land och produkt och vissa tjänster kanske inte finns tillgängliga i ditt område.



OBS: Om du inte har en aktiv internetanslutning så hittar du information på inköpsfakturan, följesedeln, räkningen eller Dells produktkatalog.

Identifiera ditt servicenummer och din expresskod

Du måste ange servicenumret och expresskoden för surfplattan när du kontaktar Dells kundtjänst eller teknisk support.

 **OBS:** Telefonsystemen uppmanar dig att ange expresskoden som hjälper dig att koppla samtalet effektivt.

Servicenumret och expresskoden för surfplattan finns på en etikett på undersidan av surfplattan.

