

# XPS 12

## Príručka používateľa

Model počítača: XPS 12 9250  
Regulačný model: T02H  
Regulačný typ: T02H001



# Poznámky, upozornenia a výstrahy

---



**POZNÁMKA:** POZNÁMKA uvádza dôležité informácie, ktoré umožňujú lepšie využitie tabletu.



**VAROVANIE: UPOZORNENIE** označuje možné poškodenie hardvéru alebo stratu údajov a uvádza, ako sa vyhnúť problému.



**VÝSTRAHA: VÝSTRAHA** označuje možné poškodenie majetku, osobné zranenie alebo smrť.

---

© 2016 Dell Inc. Všetky práva vyhradené. Tento produkt je chránený zákonmi USA a ďalšími medzinárodnými zákonmi o autorských právach a duševnom vlastníctve. Dell a logo Dell sú ochrannými známkami spoločnosti Dell Inc. v Spojených štátoch a/alebo ďalších jurisdikciách. Všetky ostatné tu uvedené značky a názvy môžu byť ochranné známky ich príslušných spoločností.

2016 - 03

Rev. A01

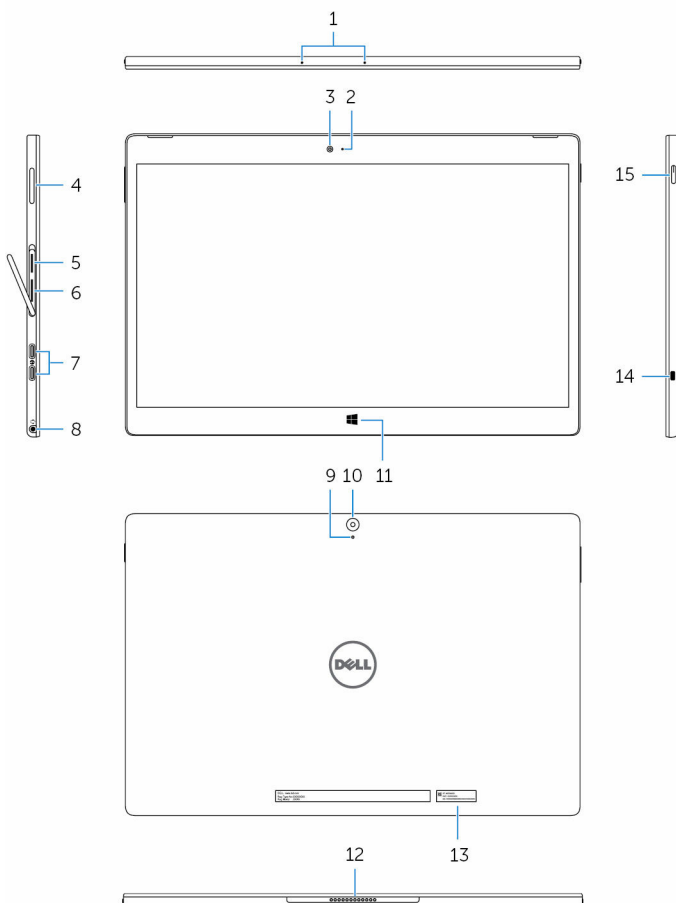
# Obsah

<b>Funkcie tabletu.....</b>	<b>5</b>
<b>Príslušenstvo.....</b>	<b>8</b>
Funkcie klávesnice.....	8
<b>Inštalácia tabletu.....</b>	<b>9</b>
Nabíjanie tabletu.....	9
Zapnutie vášho tabletu.....	10
Vloženie karty microSD.....	10
Vybratie karty microSD.....	11
Vloženie karty micro-SIM (voliteľné).....	12
Vybratie karty micro-SIM (voliteľné).....	12
Používanie náhlavnej súpravy.....	13
<b>Používanie vášho tabletu.....</b>	<b>15</b>
Vypnutie tabletu.....	15
Používanie tlačidla napájania na obrazovke Štart.....	15
Pomocou tlačidla napájania.....	15
Vypnutie obrazovky.....	15
Používanie tlačidla napájania na obrazovke Štart.....	15
Pomocou tlačidla napájania.....	15
Obrazovka Štart.....	15
Wi-Fi.....	16
Zapnutie alebo vypnutie siete Wi-Fi.....	16
Pripojenie do siete.....	16
Nastavenie širokopásmového mobilného pripojenia (voliteľné).....	17
Bluetooth.....	17
Zapnutie a vypnutie siete Bluetooth .....	17
Párovanie so zariadeniami s podporou Bluetooth.....	17
Orientácia obrazovky.....	18

Zamknutie a odomknutie orientácie obrazovky.....	18
Nastavenie jasov obrazovky.....	18
Kalibrácia dotykovej obrazovky.....	18
Synchronizácia vášho tabletu.....	18
Obnovenie operačného systému.....	19
Resetovanie tabletu.....	19
Gestá.....	20
Dokovanie tabletu.....	22
Vybratie tabletu z doku.....	25
<b>Otvorenie programu nastavenia systému BIOS.....</b>	<b>26</b>
Pomocou klávesnice.....	26
Bez klávesnice.....	26
<b>Technické údaje.....</b>	<b>27</b>
<b>Riešenie problémov.....</b>	<b>31</b>
Problém s batériou.....	31
Problém so sieťou.....	32
Touchscreen problem.....	33
Problém so systémom.....	34
<b>Získanie pomoci .....</b>	<b>35</b>
Zdroje svojpomoci.....	35
<b>Kontaktovanie spoločnosti Dell.....</b>	<b>36</b>
<b>Nájdite svoj servisný štítok a expresný servisný kód.....</b>	<b>37</b>

# Funkcie tabletu

---



---


## Vlastnosť

- |    |                                      |  |
|----|--------------------------------------|--|
| 1. | Mikrofóny (2)                        | Poskytuje zvukový vstup na nahrávanie zvuku, hlasové hovory a podobne. |
| 2. | Kontrolka stavu predného fotoaparátu | Rozsvieti sa, keď sa používa predný fotoaparát.                        |

---

## Vlastnosť

---

- |   |  |
|---|--|
| 3. Predný fotoaparát                                | Umožňuje video chat, fotografovanie a nahrávanie videí.  |
| 4. Tlačidlá ovládania hlasitosti (2)                | Stlačením zvýšite alebo znížite hlasitosť.   |
| 5. Zásuvka na kartu microSD                         | Vložením karty microSD rozšírite úložnú kapacitu tabletu. Váš tablet podporuje karty microSD s kapacitou až 128 GB.  |
| 6. Zásuvka na kartu micro-SIM (voliteľná)           | Vložte kartu micro-SIM a pripojte sa do mobilnej siete.  |
| 7. Porty Thunderbolt 3 (USB-C)/ nabíjacie porty (2) | Podporuje USB 3.1 2. generácie, DisplayPort cez USB-C a Thunderbolt 3. Poskytuje rýchlosti prenosu údajov až do 10 Gb/s pre USB 3.1 2. generácie a až 40 Gb/s pre Thunderbolt 3. Napájací adaptér napája tablet a nabíja batériu.                          |
| 8. Port náhlavnej súpravy                           | Pripojte slúchadlá, mikrofón alebo kombináciu slúchadiel a mikrofónu (náhlavnú súpravu).   |
| 9. Mikrofón   | Poskytuje zvukový vstup na nahrávanie zvuku, hlasové hovory a podobne.   |
| 10. Zadný fotoaparát                                | Umožňuje video chat, fotografovanie a nahrávanie videí.  |
| 11. Tlačidlo Windows                                | <ul style="list-style-type: none"><li>• Stlačením otvoríte domovskú obrazovku systému Windows.</li><li>• Stlačením získate rýchly prístup k najpoužívanejším aplikáciám alebo naposledy použitej obrazovke.</li></ul>                                      |
| 12. Dokovacie kolíky tabletu                        | Umožňuje dokovanie do doku klávesnice.<br> <b>POZNÁMKA:</b> Pri správnom spojení dokovacích kolíkov tabletu a klávesnice na 2 sekundy zasvieti podsvietenie klávesnice. |
| 13. Etiketa servisného štítka                       | Poskytuje servisný štítok a expresný servisný kód potrebný na komunikáciu so spoločnosťou Dell.  |

---

**Vlastnosť**

---

14. Otvor pre bezpečnostný kábel Pripojí bezpečnostný kábel s cieľom zabrániť neautorizovanému premiestneniu tabletu.
15. Tlačidlo napájania
- Stlačením sa tablet zapne, ak bol vypnutý alebo v režime spánku.
  - Stlačením vypnete obrazovku.

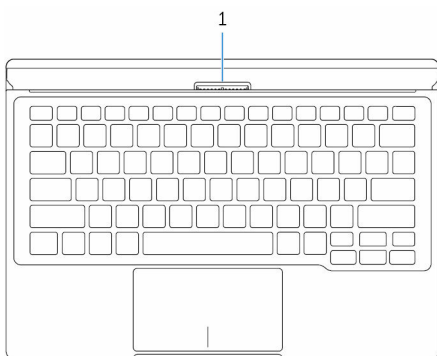
# Príslušenstvo

---

Váš tablet podporuje tieto príslušenstvá:

- Klávesnica Dell
- Magnetické fólio Dell Premier

## Funkcie klávesnice



---

### Vlastnosť

1. Dokovacie kolíky klávesnice      Umožňuje dokovanie tabletu v tomto mieste.



**POZNÁMKA:** Pri správnom spojení dokovacích kolíkov tabletu a klávesnice na 2 sekundy zasvieti podsvietenie klávesnice.

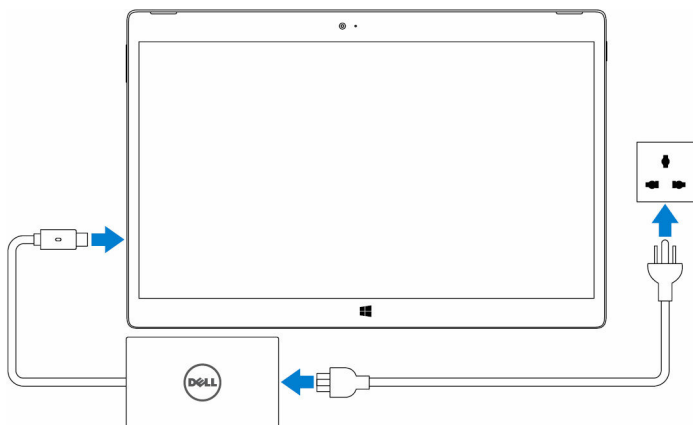
# Inštalácia tabletu

- !** **VÝSTRAHA:** Skôr ako začnete ktorýmkoľvek postupom v tejto časti, prečítajte si bezpečnostné informácie dodávané spolu s tabletom. Ďalšie informácie o overených postupoch nájdete na adrese [www.dell.com/regulatory\\_compliance](http://www.dell.com/regulatory_compliance).

## Nabíjanie tabletu

- △** **VAROVANIE:** Batériu nabíjajte v prostredí s teplotou v rozsahu 0 °C až 35 °C (32 °F až 95 °F).
- △** **VAROVANIE:** Na nabíjanie tabletu používajte iba dodaný napájací adaptér. Použitie neautorizovaných napájacích adaptérov či káblov môže vážne poškodiť váš tablet.
- ✎** **POZNÁMKA:** Batéria nemusí byť úplne nabitá v čase rozbalenia tabletu.

- 1 Pripojte napájací kábel k napájaciemu adaptéru.
- 2 Napájací adaptér pripojte k napájaciemu portu tabletu.
- 3 Pripojte napájací adaptér k elektrickej zásuvke a nabíjajte tablet, kým nie je batéria úplne nabitá.




- ✎** **POZNÁMKA:** Plne vybitá batéria sa nabíja 4 až 5 hodín.

# Zapnutie vášho tabletu

Pri prvom zapnutí tabletu je potrebné nechať dokončiť nastavenie systému Windows. Až potom bude možné tablet používať. Ďalšie informácie nájdete v príručke so stručným návodom doručenej spolu s tabletom.

- 1 Stlačte a podržte vypínač na 2 sekundy, aby sa tablet zapol. Zobrazí sa obrazovka uzamknutia.
- 2 Potiahnite prstom zo spodku displeja, čím zobrazíte obrazovku prihlásenia. Zadajte heslo na prihlásenie sa do systému Windows.

 **POZNÁMKA:** Ak obrazovka prihlásenia nie je povolená, po obrazovke uzamknutia sa zobrazí domovská obrazovka.

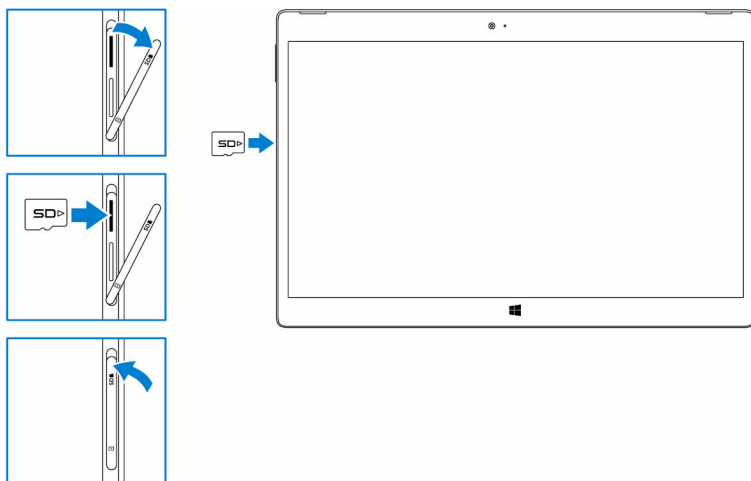
Tablet je pripravený na použitie po zobrazení obrazovky Štart systému Windows.

# Vloženie karty microSD

- 1 Otvorte kryt zásuvky a nájdite zásuvku na kartu microSD.


 **VAROVANIE:** Uistite sa, že je karta microSD orientovaná tak, ako na obrázku.


- 2 Zasuňte kartu microSD do zásuvky, až kým nezačujete kliknutie.
- 3 Zatvorte kryt zásuvky.



# Vybratie karty microSD

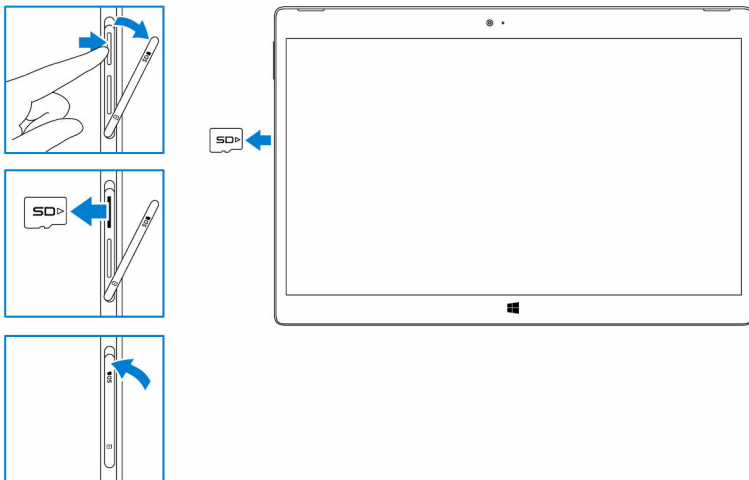
 **VAROVANIE:** Vybratie karty microSD počas jej používania môže viesť k strate údajov alebo k chybám aplikácie.

- 1 Ťknite na položku **Všetky nastavenia**  → **Zariadenia** → **Pripojené zariadenia**.
- 2 Pod položkou **Pripojené zariadenia** ťknite na kartu SD a potom na položku **Odobráť zariadenie**.

 **POZNÁMKA:** Ak sa zobrazí správa s varovaním, že kartu microSD nemožno vybrať, uistite sa, že všetky dátové prenosy týkajúce sa karty microSD sú dokončené.

Zobrazí sa správa, že kartu microSD možno bezpečne vybrať.

- 3 Otvorte kryt zásuvky.
- 4 Kartu microSD zatlačte dovnútra a uvoľnite ju.  
Karta microSD sa vysunie.
- 5 Vysuňte kartu microSD zo zásuvky.
- 6 Zatvorte kryt zásuvky.

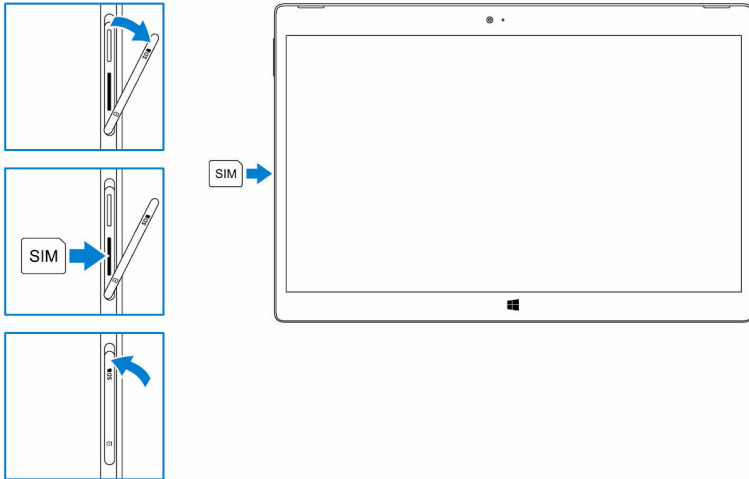


## Vloženie karty micro-SIM (voliteľné)

- 1 Otvorte kryt zásuvky a nájdite zásuvku na kartu micro-SIM.

**VAROVANIE:** Uistite sa, že je karta micro-SIM orientovaná tak, ako na obrázku.

- 2 Zasuňte kartu micro-SIM do zásuvky, až kým nezačujete kliknutie.
- 3 Zatvorte kryt zásuvky.

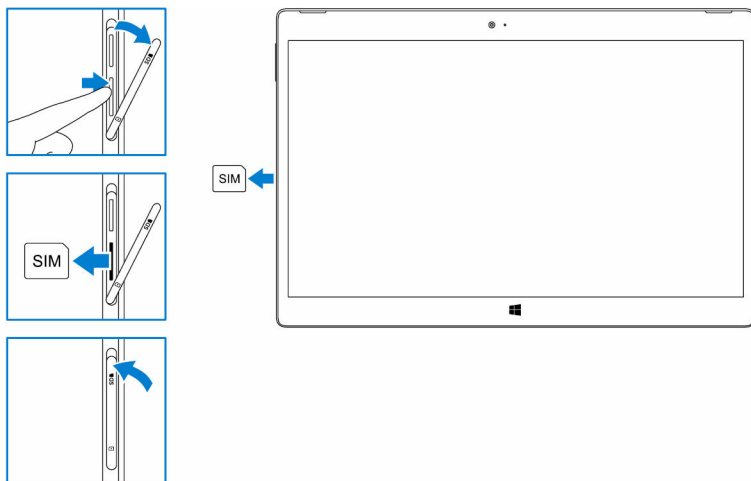


## Vybratie karty micro-SIM (voliteľné)

**VAROVANIE:** Vybratie karty micro-SIM počas jej používania môže viesť k strate údajov alebo k chybám aplikácie.

- 1 Otvorte kryt zásuvky.
- 2 Kartú micro-SIM zatlačte dovnútra a uvoľnite ju.  
Karta micro-SIM sa vysunie.
- 3 Vysuňte kartu micro-SIM zo zásuvky.

#### 4 Zatvorte kryt zásuvky.




## Používanie náhlavnej súpravy


**⚠ VÝSTRAHA:** Dlhodobé počúvanie hlasnej hudby môže viesť k strate sluchu.

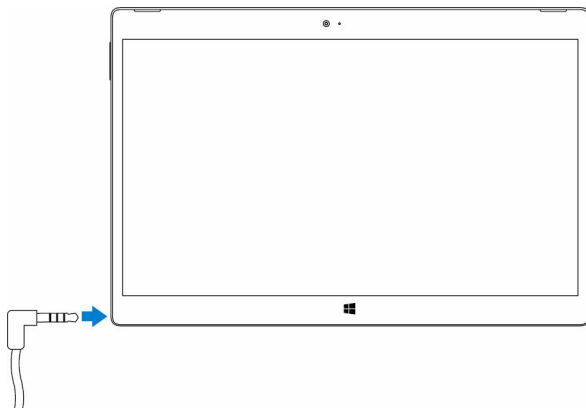
K portu náhlavnej súpravy môžete pripojiť náhlavnú súpravu, slúchadlá, mikrofón alebo iné zvukové zariadenie.

- 1 Náhlavnú súpravu pripojte k portu náhlavnej súpravy tabletu.

- 2 Noste náhlavnú súpravu a upravte hlasitosť na príjemnú úroveň. Nastavte mikrofón na optimálnu úroveň pre hlasové aplikácie.


 **POZNÁMKA:** Keď pripojíte zvukové zariadenie k portu náhlavnej súpravy, integrovaný reproduktor na tablete sa automaticky stlmí.

 **VAROVANIE:** Keď odopájate náhlavnú súpravu od tabletu, ťahajte za konektor, nie za kábel, aby ste predišli jej poškodeniu.



# Používanie vášho tabletu

---

 **POZNÁMKA:** Podrobné informácie o systéme Windows nájdete v časti [Získanie pomoci](#).

## Vypnutie tabletu

### Používanie tlačidla napájania na obrazovke Štart

- 1 Ťuknite na tlačidlo **Štart**.
- 2 Ťuknite na tlačidlo napájania  → **Vypnúť** na vypnutie tabletu.


### Pomocou tlačidla napájania

- 1 Stlačte a podržte vypínač min. 4 sekúnd.
- 2 Pre vypnutie tabletu potiahnite prstom nadol na obrazovke potvrdenia vypínania.

## Vypnutie obrazovky

### Používanie tlačidla napájania na obrazovke Štart

- 1 Ťuknite na tlačidlo **Štart**.
- 2 Ťuknite na tlačidlo napájania  → **Spánok** aby sa vypla obrazovka.

 **POZNÁMKA:** Ak je tablet v pohotovostnom režime, stlačením tlačidla napájania alebo tlačidla Windows sa vypne obrazovka.

### Pomocou tlačidla napájania

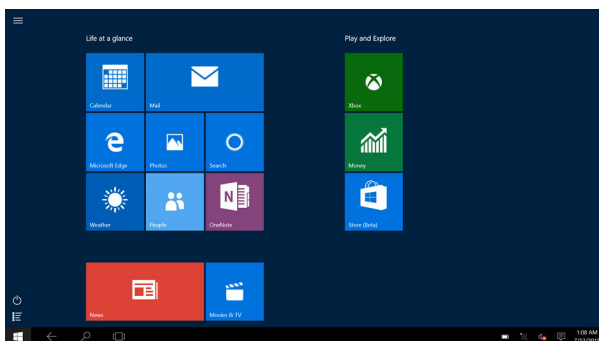
Stlačením spínača napájania sa vypne obrazovka.

## Obrazovka Štart

Obrazovka Štart zobrazuje dlaždice, ktoré fungujú ako skratky k nainštalovaným aplikáciám.



**POZNÁMKA:** Režim tablet môžete povoliť alebo zakázať pomocou ikon v Centre akcií. Môžete nastaviť aj automatické prepnutie do režimu PC po dokovaní tabletu. V režime PC sa obrazovku Štart nahradí ponuka Štart. Ďalšie informácie o používaní systému Windows nájdete v časti [Získanie pomoci](#).




Dlaždice na obrazovke Štart sa menia a aktualizujú v reálnom čase, ukazujú aktuálny z oblasti správ alebo športu, počasia, sociálnych sietí atď.


Obrazovku Štart si môžete prispôbiť pripnutím svojich obľúbených aplikácií formou dlaždíc, nastavením svojho obľúbeného obrazu ako tapety a podobne.

## Wi-Fi


### Zapnutie alebo vypnutie siete Wi-Fi

- 1 Potiahnite prstom od pravého okraja obrazovky, aby sa otvorilo Centrum akcií.
- 2 Ťuknutím  zapnete alebo vypnete sieť Wi-Fi.

### Pripojenie do siete


- 1 Ťuknite na ikonu Wi-Fi  v pravom dolnom rohu obrazovky.
- 2 V zozname dostupných sietí ťuknite na sieť, ku ktorej sa chcete pripojiť, potom ťuknite na položku **Pripojiť**.

# Nastavenie širokopásmového mobilného pripojenia (voliteľné)


- 1 Ťknite na položku **Sieť**  v pravom dolnom rohu obrazovky.
- 2 V časti **Mobilný telefón** ťknite na operátora širokopásmového mobilného pripojenia a potom na položku **Pripojiť**.
- 3 V rozšírených možnostiach ťknite na položku **Pripojiť**.


## Bluetooth


### Zapnutie a vypnutie siete Bluetooth

- 1 Potiahnite prstom od pravého okraja obrazovky, aby sa otvorilo Centrum akcií.
- 2 Ťknite na položku **Bluetooth**  pre zapnutie alebo vypnutie siete Bluetooth.

### Párovanie so zariadeniami s podporou Bluetooth


 **POZNÁMKA:** Pripojenie Bluetooth medzi tabletom a zariadeniami Apple nie je podporované.

- 1 Zapnite Bluetooth. Pre ďalšie informácie si prečítajte časť [Zapnutie a vypnutie siete Bluetooth](#).
- 2 Potiahnite prstom od pravého okraja obrazovky, aby sa otvorilo Centrum akcií.
- 3 Stlačte a podržte položku **Bluetooth**  a ťknite na položku **Prejsť na nastavenia**.
- 4 V zozname zariadení, ťknite na zariadenie, s ktorým chcete párovať, a ťknite na položku **Párovať**.
- 5 V prípade potreby skontrolujte, či sú heslá Bluetooth na tablete a na zariadení s podporou Bluetooth rovnaké.
- 6 Skontrolujte proces párovania na tablete aj na zariadení.


 **POZNÁMKA:** Zariadenie po úspešnom spárovaní s tabletom sa automaticky pripojí k tabletu, keď je povolené pripojenie Bluetooth na tablete aj na zariadení a nachádzajú sa v rámci dosahu Bluetooth.

## Orientácia obrazovky


Pre optimálne prezeranie obsahu sa orientácia obrazovky automaticky zmení na formát na výšku alebo na šírku podľa toho, ako držíte tablet. Automatické otáčanie obrazovky môžete zakázať a uzamknúť obrazovku v režime na šírku alebo na výšku.

 **POZNÁMKA:** Niektoré aplikácie nepodporujú automatické otáčanie obrazovky, sú navrhnuté na prácu v jednej orientácii.

## Zamknutie a odomknutie orientácie obrazovky

- 1 Potiahnite prstom od pravého okraja obrazovky, aby sa otvorilo Centrum akcií.
- 2 Ťuknutím  zamknite alebo odomknite orientáciu obrazovky.

## Nastavenie jasu obrazovky

- 1 Potiahnite prstom od pravého okraja obrazovky, aby sa otvorilo Centrum akcií.
- 2 Ťuknite na ikonu jasu  a nastavte jas obrazovky.

## Kalibrácia dotykovej obrazovky

- 1 Ponuku pravého tlačidla môžete zobraziť stlačením a podržaním tlačidla **Štart**.
- 2 Ťuknite na položky **Ovládací panel** → **Hardvér a zvuk** → **Nastavenie počítača Tablet PC**.
- 3 Ťuknite na položku **Kalibrovať**.
- 4 Postupujte podľa pokynov na obrazovke.

## Synchronizácia vášho tabletu


Ak sa k zariadeniam prihlasujete pomocou svojho konta Microsoft, nastavenia Windows a aplikácií a osobné súbory sa automaticky synchronizujú.



**POZNÁMKA:** Pre synchronizáciu sa zariadenia musia byť pripojené k internetu. Ak používate miestne konto, prepnite sa do konta Microsoft, aby sa umožnila synchronizácia. Na obrazovke **Nastavenia** ťuknite na

položku **Kontá** . Ak chcete prepnúť svoje konto Microsoft, na obrazovke **Kontá** ťuknite na položku **Spravovať moje konto Microsoft**.

Prispôsobenie nastavení synchronizácie:

- 1 Potiahnite prstom od pravého okraja obrazovky, aby sa otvorilo Centrum akcií.
- 2 Ťuknite na položku **Všetky nastavenia** .
- 3 Na obrazovke **Kontá** ťuknutím na položku **Synchronizácia nastavení** zobrazte možnosti synchronizácie svojich údajov a nastavení.

## Obnovenie operačného systému



**VAROVANIE:** Obnovením operačného systému sa zmažú všetky dáta na pevnom disku a odstránia všetky programy alebo ovládače nainštalované po nadobudnutí počítača. Ak je to možné, pred použitím tejto možnosti si dáta zálohujte.


Táto možnosť obnoví prevádzkový stav operačného systému vášho tabletu, v akom sa nachádzal, keď ste svoj tablet zakúpili. Túto možnosť využite iba ak tablet nereaguje, správa sa neočakávane alebo má iné problémy súvisiace so softvérom.

## Resetovanie tabletu




**VAROVANIE:** Pred pokračovaním urobte bezpečnostnú kópiu všetkých potrebných údajov.

Môžete resetovať svoj tablet, aby sa obnovil stav pri kúpe, alebo si môžete ponechať svoje súbory.

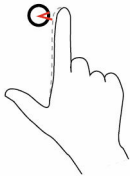
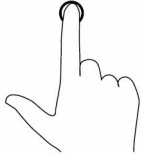
- 1 Potiahnite prstom od pravého okraja obrazovky, aby sa otvorilo Centrum akcií.
- 2 Ťuknite na položku **Všetky nastavenia**  → **Aktualizácia a zabezpečenie** → **Obnovenie**.
- 3 Zvoľte možnosť **Obnoviť výrobné nastavenia počítača**, ťuknite na položku **Začínáme**.

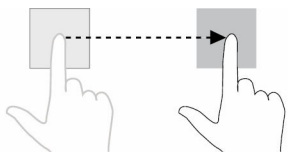
4 Vyberte buď **Ponechať osobné súbory** alebo **Odstrániť všetko**.

 **POZNÁMKA:** Možnosť **Ponechať osobné súbory** odstráni aplikácie a nastavenia, ale ponechá osobné súbory. Možnosť **Odstrániť všetko** odstráni všetky osobné súbory, aplikácie aj nastavenia.

5 Postupujte podľa pokynov na obrazovke.

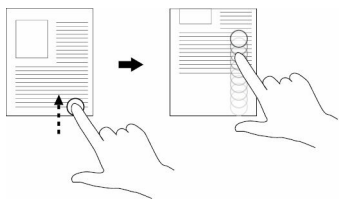
## Gestá

Gestá	Funkcie
<p><b>Dotykový</b> Jemne sa dotknite displeja špičkou prsta.</p> 	<ul style="list-style-type: none"><li>• Vyberajte položky na obrazovke, vrátane možností, vstupov, obrázkov a ikón.</li><li>• Spúšťajte aplikácie.</li><li>• Dotknite sa tlačidiel na obrazovke.</li><li>• Zadávajte text pomocou klávesnice na obrazovke.</li></ul>
<p><b>Stlačte a podržte</b> Dotknite sa displeja a podržte na ňom prst.</p> 	<ul style="list-style-type: none"><li>• Zobrazte podrobné informácie o položke.</li><li>• Otvorte kontextovú ponuku vzťahujúcu sa na položku pre ďalšie operácie.</li></ul>
<p><b>Potiahnutie</b></p> <ol style="list-style-type: none"><li>1 Dotknite sa položky na obrazovke a podržte na nej prst.</li><li>2 Udržujte kontakt prstom na displeji a pohybujte hrotom prsta na želané miesto.</li><li>3 Zdvihnite prst z displeja, aby sa položka presunula na želané miesto.</li></ol>	<p>Presúvajte položky ako sú obrázky a ikony na obrazovke.</p>



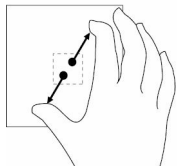
### Pohyb prstom alebo listovanie

Pohybujte svojím prstom na obrazovke vo zvislom alebo vodorovnom smere.



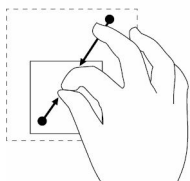
### Priblíženie

Dotknite sa displeja dvomi prstami a odtiahnite ich od seba.



### Vzdialenie

Dotknite sa displeja dvomi prstami a priblížte ich k sebe.



### Otáčanie

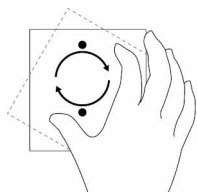
Dotknite sa displeja dvomi prstami a otáčajte ich po oblúku doprava alebo doľava.

- Rolujte po obrazovke Štart, na webových stránkach, v zoznamoch, položkách, fotografiách, kontaktoch a podobne.
- Zatvorte aplikáciu. (Stiahnite aplikáciu ku spodnému okraju displeja.).

Zväčšíte pohľad na obrázok alebo webovú stránku.

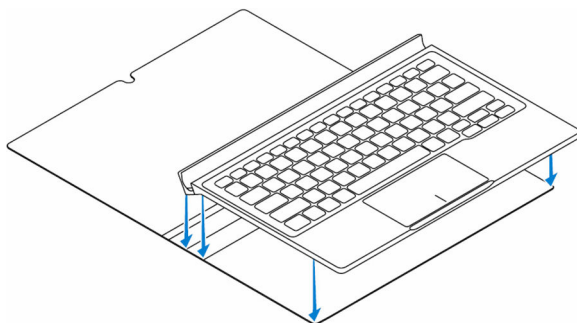
Zmenšíte pohľad na obrázok alebo webovú stránku.

Otáčajte objekt o 90 stupňov.

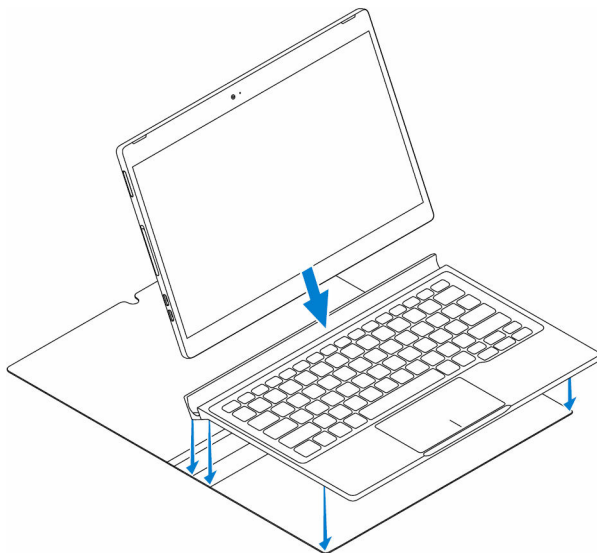



## Dokovanie tabletu

- 1 Klávesnicu položte na magnetické fólio Dell Premier.



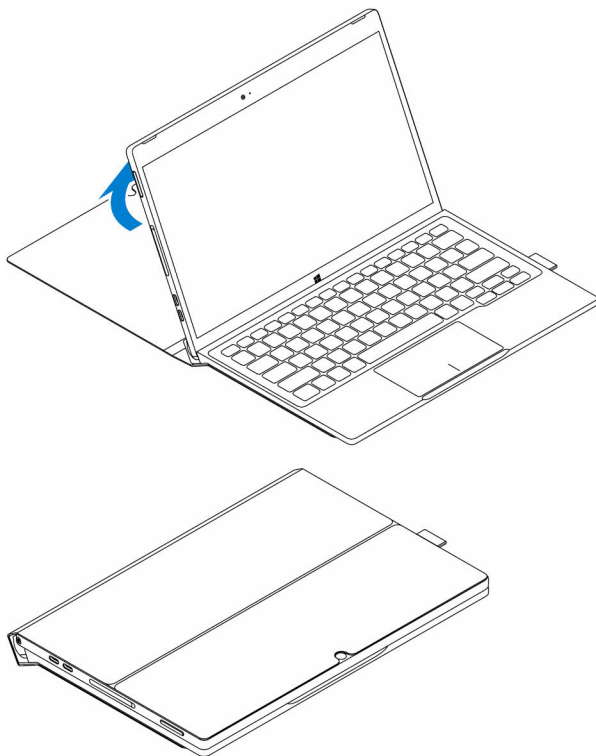
- 2 Dokovacie kolíky zarovnajte s dokovacími kolíkmi klávesnice a tablet umiestnite do klávesnicového doku.



 **POZNÁMKA:** Pri správnom spojení dokovacích kolíkov tabletu a klávesnice na 2 sekundy zasvieti podsvietenie klávesnice.

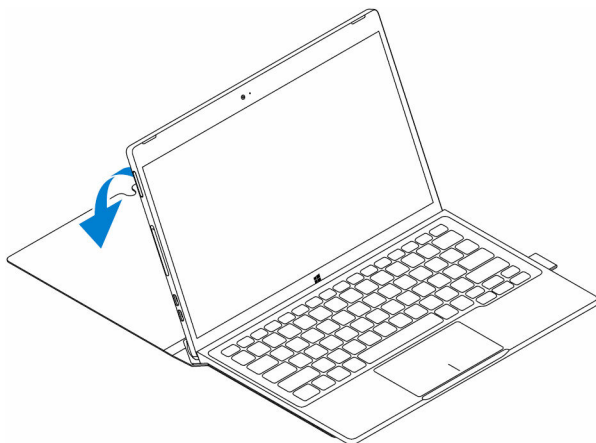


**3** Zatvorte magnetické fólio Dell Premier.

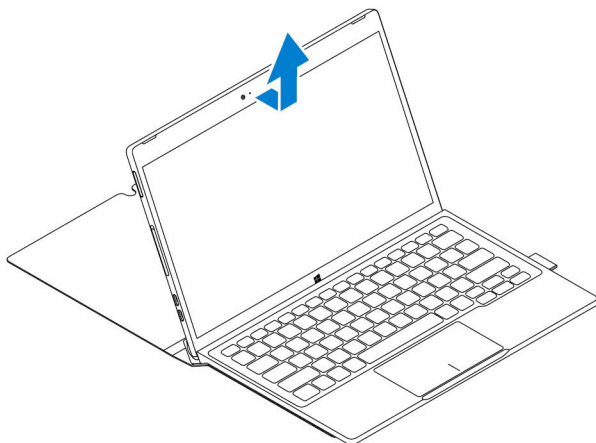


# Vybratie tabletu z doku

- 1 Otvorte magnetické fólio Dell Premier.



- 2 Vysuňte tablet a nadvihnite ho smerom od klávesnice a fólia.



# Otvorenie programu nastavenia systému BIOS

---

## Pomocou klávesnice

- 1 Pripojte svoj tablet k doku klávesnice alebo pripojte klávesnicu s rozhraním USB k svojmu tabletu.
- 2 Stlačením spínača napájania zapnite svoj tablet.
- 3 Hneď po zobrazení loga Dell stlačte kláves F2.

## Bez klávesnice

- 1 Stlačením spínača napájania zapnite svoj tablet.
- 2 Keď sa zobrazí logo Dell, stlačte a podržte stlačené tlačidlo Zvýšenie hlasitosti.
- 3 Keď sa zobrazí ponuka z možnosťami zavádzania systému F12, zvolte možnosť **BIOS Setup** pomocou tlačidla zvýšenia hlasitosti.
- 4 Stlačením tlačidla zníženia hlasitosti vstúpte do programu BIOS Setup.

# Technické údaje

---

## Rozmery a hmotnosť:

---

Hrúbka	8 mm (0,31 palca)
Šírka	291 mm (11,46 palca)
Výška	193,1 mm (7,60 palca)
Hmotnosť (maximálna)	0,72 kg (1,59 lb)

---

## Informácie o systéme

---

Procesor	Procesor Intel Core m 6. generácie
Operačný systém	Windows 10
RAM	LPDDR3
Skladovanie	<ul style="list-style-type: none"><li>• Disk SSD 128 GB</li><li>• Disk SSD 256 GB</li></ul>

---

## Pamäť

---

Typ	LPDDR3
Rýchlosť	1600 MHz
Podporované konfigurácie	4 GB a 8 GB

---

## Porty a konektory

---

Audio	Jeden port na náhlavnú súpravu (kombinácia slúchadiel a mikrofónu)
Karta microSD	Jedna zásuvka na kartu microSD
Karta micro-SIM	Jedna zásuvka na kartu micro-SIM
Porty Thunderbolt 3 (USB-C)/ nabíjacie porty	Dva porty Thunderbolt 3 (USB-C)/ nabíjacie porty

---

**Komunikačné rozhrania**

---

Wi-Fi	Dvoj pásmové 802.11ac
Bluetooth	Bluetooth 4.1 LE

---

**Grafická karta**

---

Typ	Grafická karta Intel HD 515
-----	-----------------------------

---

**Displej**

---

Typ	12,5-palcový full HD 12,5-palcový ultra HD
-----	---

Rozlíšenie:

FHD 1920 x 1080

UHD 3840 x 2160

Pomer strán 16 : 9

Jas 400 nitov

Zobrazovací uhol 85

Pomer kontrastu 1500 : 01

Farebné rozlíšenie 16,7 M

---

**Fotoaparát**

---

	<b>Predný fotoaparát</b>	<b>Zadný fotoaparát</b>
Typ	5 MP – fixné ostrenie	8 MP – automatické ostrenie
Rozlíšenie:		
Fotografia	2592 x 1944	3296 x 2520
Video	1920 x 1080 pri 30 snímkach za sekundu (maximum)	3296 x 2520 pri 30 snímkach za sekundu (maximum)

---

**Napájací adaptér**

---

Vstupné napätie	120 V stried. – 240 V stried.
Vstupná frekvencia	50 Hz – 60 Hz
Vstupný prúd	1,30 A
Výstupný prúd	1,5 A
Menovité výstupné napätie	20 V jednosm.
Teplotný rozsah:	
V prevádzke	0 °C až 40 °C (32 °F až 104 °F)
Skladovanie	-40 °C až 70 °C (-40 °F až 158 °F)

---

**Požiadavky na okolie**

---

Teplotný rozsah:	
V prevádzke	0 °C až 35 °C (32 °F až 95 °F)
Mimo prevádzky	-40°C až 65 °C (-40°F až 149 °F)
Relatívna vlhkosť (maximálna):	
V prevádzke	10 % až 90 % (nekondenzujúca)
Mimo prevádzky	5 % až 95 % (nekondenzujúca)
Výška (maximálna, bez tlaku):	
V prevádzke	-15,20 m až 3048 m (-50 stôp až 10 000 stôp)
Skladovanie	-15,20 m až 10 668 m (-50 stôp až 35 000 stôp)

---

**Klávesnica**

---

Šírka	269,90 mm (10,63 palca)
Výška	104,95 mm (4,13 palca)
Hrúbka	3,85 mm (0,15 palca)
Hmotnosť	0,55 kg (1,22 lb)
Typ	V plnej veľkosti, podsvietené tlačidlá chiclet so zdvihom 1,9 mm



# Riešenie problémov

---

## Problém s batériou

Problémy	Možné príčiny	Možné riešenia
Batéria sa nenabíja	Káblové pripojenia môžu byť uvoľnené.	<ol style="list-style-type: none"><li>1 Skontrolujte kábel, konektory a napájací adaptér, či sú všetky pripojenia v poriadku.</li><li>2 Overte, že všetky stenové zásuvky sú funkčné tak, že k nim pripojíte iné zariadenie.</li></ol>
	Teplota tabletu je pod 0 °C (32 °F) alebo nad 35 °C (95 °F).	Batériu nabíjajte v prostredí s teplotou v rozsahu 0 °C až 35 °C (32 °F až 95 °F).
	Batéria alebo napájací adaptér je poškodený.	Obráťte sa na spoločnosť Dell. Pozrite si časť <a href="#">Kontaktovanie spoločnosti Dell</a> .
Ak je batéria nabitá na 95 % až 99 %, nenabíja sa.	Batéria sa nachádza v režime udržiavania, aby sa predĺžila jej životnosť.	<ul style="list-style-type: none"><li>• Nechajte batériu vybiť tak, aby jej nabitie kleslo pod 95 %.</li><li>• Reštartujte tablet. Pozrite si časť <a href="#">Vypnutie tabletu</a> a <a href="#">Zapnutie tabletu</a>.</li></ul>
Batéria sa rýchlo vybíja, aj keď je tablet v pohotovostnom režime.	Ak tablet nie je v dosahu siete, ku ktorej sa môže pripojiť, snaží sa nájsť základnú stanicu a čerpá energiu z batérie.	<ul style="list-style-type: none"><li>• Dočasne vypnite tablet.</li><li>• Preneste tablet do dosahu siete, ku ktorej sa môže pripojiť, alebo dočasne vypnite bezdrôtové pripojenie vo svojom tablete.</li></ul>

Hodnoty nabitia batérie nie sú presné.

Batéria je plne nabitá (na úrovni 100 %), no svieti kontrolka nabíjania batérie.

Nabitie batérie počas nabíjania skočí z hodnoty 90 % na 100 %.

- Keď nie ste v dosahu bezdrôtových sietí, vypnite funkciu Wi-Fi alebo širokopásmové mobilné pripojenie.
- Povoľte režim V lietadle.
- Stlačte a podržte vypínač na 10 sekúnd. Vynúťte tak vypnutie tabletu a systém bude musieť získať nový referenčný bod pre hodnotu nabitia batérie (nevypínajte bežným postupom systém Windows).
- Nechajte prebehnúť celý cyklus nabitia/vybitia batérie, aby sa znovu nakalibrovala hodnota jej nabitia. Nechajte batériu tabletu úplne nabiť a potom nechajte tablet v činnosti, až kým sa pre vybitú batériu sám nevypne.

## Problém so sieťou

### Problémy

Neexistuje bezdrôtové pripojenie

### Možné príčiny

Bezdrôtové pripojenie nie je povolené.

Bezdrôtové pripojenie je mimo dosahu.

Pomalé internetové pripojenia

Sila signálu nie je dostatočná.

### Možné riešenia

Skontrolujte, či je zapnuté bezdrôtové zariadenie. Prečítajte si časť [Wi-Fi](#)

Skúste sa presunúť bližšie k prístupovému bodu.

Obráťte sa na svojho poskytovateľa

Nie je možné spárovať so zariadením Bluetooth

internetových služieb (ISP).

- Uistite sa, že Bluetooth je povolený na tablete aj na zariadení, s ktorým sa pokúšate párovať.
- Uistite sa, že sa nachádzajú sa v rámci dosahu Bluetooth.

## Touchscreen problem

### Problémy

Dotyková obrazovka reaguje pomaly alebo nesprávne

### Možné príčiny

- Obrazovka je znečistená.
- Ochranný kryt môže zabrániť tabletu rozpoznávaniu vášho vstupu.

### Možné riešenia

- Navlhčite mäkkú utierku (ktorá nezanecháva vlákna) vo vode alebo v čistiacom prostriedku na displeje a utrite povrch tabletu dočista. Dbajte, aby sa voda z utierky nestiekla na porty alebo tlačidlá tabletu.
- Navlhčite mäkkú utierku (ktorá nezanecháva vlákna) vo vode alebo v čistiacom prostriedku na displeje a utrite povrch tabletu dočista. Dbajte, aby sa voda z utierky nestiekla na porty alebo tlačidlá tabletu.
- [Kalibrácia dotykovkej obrazovky](#).

# Problém so systémom

## Problémy

## Možné príčiny

## Možné riešenia

Tablet sa nezapína

Batéria je úplne vybitá.

- Nabíjajte tablet aspoň na 4 hodiny.
- Stlačte a podržte stlačený vypínač na 2 sekundy.

Tablet sa ne vypína

Stlačte a podržte vypínač na 10 sekúnd, aby sa tablet vypol.

Tablet zamrzá

Stlačte a podržte vypínač na 10 sekúnd, aby sa tablet vypol.

Tablet nereaguje alebo sa správa nepredvídateľne

- Reštartujte tablet. Pozrite si časť [Vypnutie tabletu](#) a [Zapnutie tabletu](#).
- Resetujte tablet. Pozrite si časť [Resetovanie tabletu](#).

Na tablete nemožno zaviesť systém Windows.

Obráťte sa na službu podpory spoločnosti Dell. Prejdite na lokalitu **[www.dell.com/support](http://www.dell.com/support)**.

Softvér alebo funkcia nefunguje podľa očakávania

Na pozadí sa možno prevzali softvérové aktualizácie. Reštartujte tablet.

# Získanie pomoci

---

## Zdroje svojpomoci

Ďalšie informácie a pomoc k výrobkom a službám Dell môžete získať z týchto zdrojov svojpomoci:

Informácie o výrobkoch a službách Dell

[www.dell.com](http://www.dell.com)

Aplikácia Pomoc a technická podpora Dell



Aplikácia Začíname



Aplikácia Pomocník + tipy



Získavanie pomoci

Do vyhľadávacieho poľa systému Windows napíšte **Pomoc a technická podpora** a ťuknite na položku **Enter**.

Online pomocník pre operačný systém

[www.dell.com/support/windows](http://www.dell.com/support/windows)

Informácie o odstraňovaní problémov, príručky používateľa, inšalačné pokyny, technické údaje výrobkov, blogy pre technickú pomoc, ovládače, aktualizácie softvéru a podobné

[www.dell.com/support](http://www.dell.com/support)

Zistite viac o svojom operačnom systéme, nastavovaní a používaní svojho tabletu, zálohovaní údajov, diagnostike a podobne.

Pozri *Ja a môj Dell* na stránke [www.dell.com/support/manuals](http://www.dell.com/support/manuals).

# Kontaktovanie spoločnosti Dell

---

Kontaktovanie spoločnosti Dell v súvislosti s predajom, technickou pomocou alebo službami zákazníkom:

- 1 Navštívte stránku **[www.dell.com/contactdell](http://www.dell.com/contactdell)**.
- 2 Overte vašu krajinu alebo región v rozbaľovacej ponuke **Choose a Country/Region (Vybrať krajinu/región)** v spodnej časti stránky.
- 3 V závislosti od vašej požiadavky zvolte odkaz na príslušnú službu alebo technickú podporu, alebo zvolte pre vás najvhodnejší spôsob kontaktovania spoločnosti Dell.

Spoločnosť Dell ponúka niekoľko možností podpory a servisu on-line a telefonicky. Dostupnosť sa však líši v závislosti od danej krajiny a produktu a niektoré služby nemusia byť vo vašej oblasti dostupné.




**POZNÁMKA:** Ak nemáte aktívne pripojenie na internet, kontaktné informácie nájdete vo faktúre, dodacom liste, účtenke alebo v produktovom katalógu spoločnosti Dell.

# Nájdite svoj servisný štítok a expresný servisný kód

---

Servisný štítok a expresný servisný kód tabletu sú potrebné pri komunikácii so zákazníckou službou alebo technickou asistenciou spoločnosti Dell.

 **POZNÁMKA:** Telefónne systémy vás vyzývajú na zadanie expresného servisného kódu, ktorý pomôže efektívnejšiemu smerovaniu hovoru.

Servisný štítok a expresný servisný kód vášho tabletu sa nachádzajú na štítku v spodnej časti tabletu.

