

# XPS 12

## Gebruikshandleiding

Model computer: XPS 12 9250  
Regelgevingsmodel: T02H  
Regelgevingstype: T02H001



# Opmerkingen, voorzorgsmaatregelen, en waarschuwingen

---



**OPMERKING:** Een **OPMERKING** geeft belangrijke informatie aan voor een beter gebruik van uw tablet.



**WAARSCHUWING:** EEN **WAARSCHUWING** duidt potentiële schade aan hardware of potentieel gegevensverlies aan en vertelt u hoe het probleem kan worden vermeden.



**GEVAAR:** Een **GEVAAR-KENNISGEVING** duidt op een risico op schade aan eigendommen, lichamelijk letsel of overlijden.

---

© 2016 Dell Inc. Alle rechten voorbehouden. Dit product wordt beschermd door wetgeving op het gebied van auteursrecht en intellectueel eigendom binnen en buiten de VS. Dell en het Dell logo zijn merken van Dell Inc. in de Verenigde Staten en/of andere rechtsgebieden. Alle overige merken en namen in dit documenten kunnen merken zijn van hun respectieve bedrijven.

2016 - 03

Ver. A01

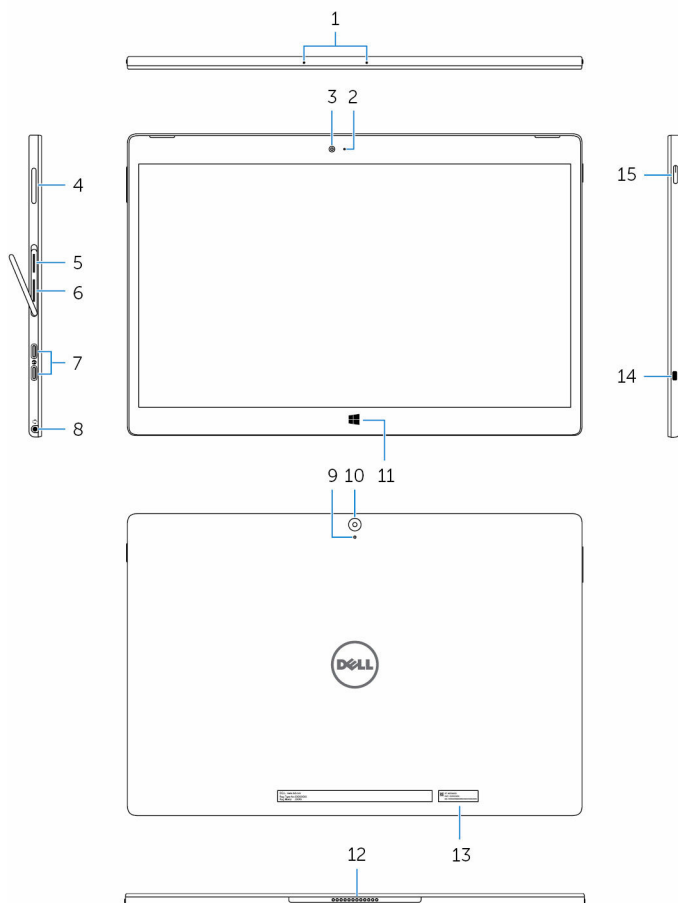
# Inhoudsopgave

<b>Tablet-functies.....</b>	<b>5</b>
<b>Accessoires.....</b>	<b>8</b>
Functies van het toetsenbord.....	8
<b>Uw tablet instellen.....</b>	<b>9</b>
De tablet opladen.....	9
Uw tablet inschakelen.....	10
Een microSD-kaart plaatsen.....	10
De microSD-kaart verwijderen.....	11
Een microsimkaart plaatsen (optioneel).....	12
De microsimkaart verwijderen (optioneel).....	13
Headset gebruiken.....	14
<b>Uw tablet gebruiken.....</b>	<b>16</b>
Uw tablet uitschakelen.....	16
De aan/uit-knop op het Start-scherm gebruiken.....	16
De aan-/uitknop gebruiken.....	16
Het scherm uitschakelen.....	16
De aan/uit-knop op het Start-scherm gebruiken.....	16
De aan-/uitknop gebruiken.....	16
Start-scherm.....	16
Wi-Fi.....	17
Wi-Fi in- of uitschakelen.....	17
Aansluiten op een netwerk.....	17
Instellingen voor mobiel breedband (optioneel).....	18
Bluetooth.....	18
Bluetooth in- of uitschakelen.....	18
Koppelen met Bluetooth-apparaten.....	18
Schermoriëntatie.....	19

De schermoriëntatie vergrendelen of ontgrendelen.....	19
Schermhelderheid aanpassen.....	19
Het touchscreen kalibreren.....	19
Uw tablet synchroniseren.....	19
Uw besturingssysteem herstellen.....	20
Uw tablet resetten.....	20
Bewegingen.....	21
Uw tablet docken.....	23
Uw tablet loskoppelen.....	26
<b>BIOS-setup-programma openen.....</b>	<b>27</b>
Met het toetsenbord.....	27
Zonder toetsenbord.....	27
<b>Specificaties.....</b>	<b>28</b>
<b>Problemen oplossen.....</b>	<b>32</b>
Problemen met de batterij.....	32
Netwerkproblemen.....	33
Probleem met touchscreen.....	34
Problemen met het systeem.....	35
<b>Ondersteuning .....</b>	<b>36</b>
Bronnen voor zelfhulp.....	36
<b>Contact opnemen met Dell.....</b>	<b>37</b>
<b>Uw servicetag en code voor express-service opzoeken....</b>	<b>38</b>

# Tablet-functies

---



---

## Functie

- |    |                                  |  |
|----|----------------------------------|--|
| 1. | Microfoons (2)                   | Zorgt voor geluidsinvoer voor geluidsopnamen, telefoongesprekken, enz. |
| 2. | Camerastatuslampje aan voorzijde | Gaat branden wanneer de camera aan de voorzijde wordt gebruikt.        |

---

**Functie**

---

- |     |   |  |
|-----|---|--|
| 3.  | Camera voorzijde                                | Hiermee kunt u videochatten, foto's maken en video's opnemen.  |
| 4.  | Volumeregelingknoppen (2)                       | Indrukken om het volume harder/zachter te zetten.  |
| 5.  | Sleuf voor microSD-kaart                        | Plaats een microSD-kaart om de opslagcapaciteit van de tablet uit te breiden. Uw tablet ondersteunt een microSD-kaart met een capaciteit tot 128 GB.   |
| 6.  | Sleuf voor microsimkaart (optioneel)            | Plaats een microsimkaart om verbinding te maken met een mobiel breedbandnetwerk.   |
| 7.  | Thunderbolt 3 poorten (USB-C)/oplaadpoorten (2) | Ondersteunt USB 3.1 Gen 2, DisplayPort via USB-C en Thunderbolt 3. Biedt gegevensoverdrachtsnelheden tot 10 Gbps voor USB 3.1 Gen 2 en maximaal 40 Gbps voor Thunderbolt 3. Sluit een netadapter aan om uw tablet van stroom te voorzien en de batterij op te laden. |
| 8.  | Headsetpoort                                    | Sluit een hoofdtelefoon, microfoon of een combinatie hoofdtelefoon + microfoon (headset) aan.  |
| 9.  | Microfoon                                       | Zorgt voor geluidsinvoer voor geluidsopnamen, telefoongesprekken, enz.   |
| 10. | Camera achterzijde                              | Hiermee kunt u videochatten, foto's maken en video's opnemen.  |
| 11. | Windows-knop                                    | <ul style="list-style-type: none"><li>• Druk om het Windows Start-schermbord te openen.</li><li>• Druk voor snelle toegang tot de laatst gebruikte app of een onlangs gebruikt scherm.</li></ul>   |
| 12. | Tabletdockingpennen                             | Hiermee kunt u docken op de toetsenborddock.   |

---

## Functie

---



**OPMERKING:** De achtergrondverlichting van het toetsenbord wordt gedurende 2 seconden automatisch ingeschakeld wanneer de tabletdockingpennen en de toetsenborddockingpinnen goed zijn uitgelijnd.

13. Servicetaglabel

Bevat de servicetag en de code voor express-service die nodig zijn om contact te kunnen opnemen met Dell.

14. Sleuf voor beveiligingskabel

Sluit een beveiligingskabel aan om beweging van uw tablet door onbevoegden te voorkomen.

15. Aan-uitknop

- Druk om de tablet in te schakelen als deze is uitgeschakeld of in de slaapstand staat.
- Druk om het scherm uit te schakelen.

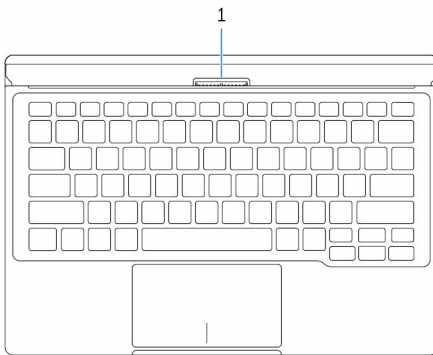
# Accessoires

---

Uw tablet ondersteunt de volgende accessoires:

- Dell-toetsenbord
- Dell Premier Magnetic Folio

## Functies van het toetsenbord



---

### Functie

---

1. Toetsenborddockingpennen Hier kunt u de tablet docken.



**OPMERKING:** De achtergrondverlichting van het toetsenbord wordt gedurende 2 seconden automatisch ingeschakeld wanneer de tabletdockingpennen en de toetsenborddockingpennen goed zijn uitgelijnd.

# Uw tablet instellen

---

**⚠ GEVAAR:** Lees de veiligheidsinformatie die bij uw tablet wordt geleverd, voordat u de procedures in deze sectie uitvoert. Zie [www.dell.com/regulatory\\_compliance](http://www.dell.com/regulatory_compliance) voor meer informatie over beste praktijken.

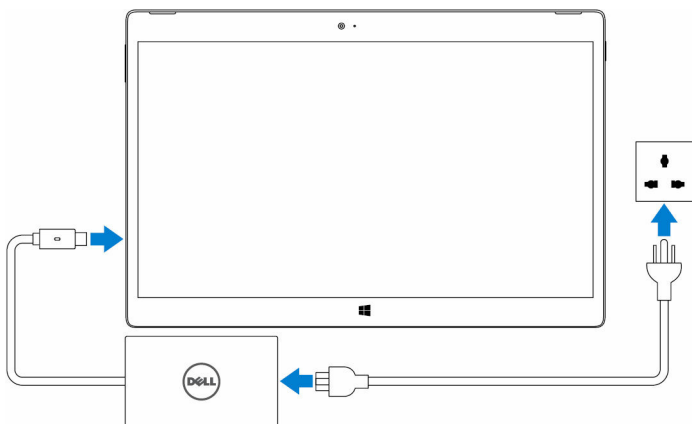
## De tablet opladen

**⚠ WAARSCHUWING:** Laad de batterij op bij een omgevingstemperatuur van 0 °C tot en met 35 °C (32 °F tot en met 95 °F).

**⚠ WAARSCHUWING:** Gebruik uitsluitend de meegeleverde netadapter om uw tablet op te laden. Het gebruik van onbevoegde netadapters of kabels kan tot ernstige schade aan uw tablet veroorzaken.

**✍ OPMERKING:** De batterij is mogelijk niet volledig opgeladen wanneer u uw tablet uitpakt.

- 1 Sluit de stroomkabel aan op de netadapter.
- 2 Sluit de netadapter aan op de netadapterpoort van de tablet.
- 3 Sluit de netadapter aan op een stopcontact en laad de tablet op totdat de batterij volledig is opgeladen.



**✍ OPMERKING:** Het duurt ongeveer 4 tot 5 uur om een volledig ontladen batterij weer op te laden.

# Uw tablet inschakelen

Wanneer u de tablet voor de eerste keer inschakelt, moet u de Windows-setup voltooien om uw tablet te kunnen gaan gebruiken. Zie voor meer informatie de snelstartgids die bij uw tablet is geleverd.

- 1 Houd de aan-uitknop gedurende 2 seconden ingedrukt om uw tablet in te schakelen. Het vergrendelscherm verschijnt.
- 2 Veeg vanaf de onderzijde van het scherm met uw vinger omhoog om naar het aanmeldingsscherm te gaan en voer dan het wachtwoord in om u aan te melden bij Windows.



**OPMERKING:** Als het aanmeldingsscherm niet is ingeschakeld, verschijnt het startscherm na het vergrendelscherm.

De tablet is klaar voor gebruik wanneer het Windows Start scherm wordt weergegeven.

# Een microSD-kaart plaatsen

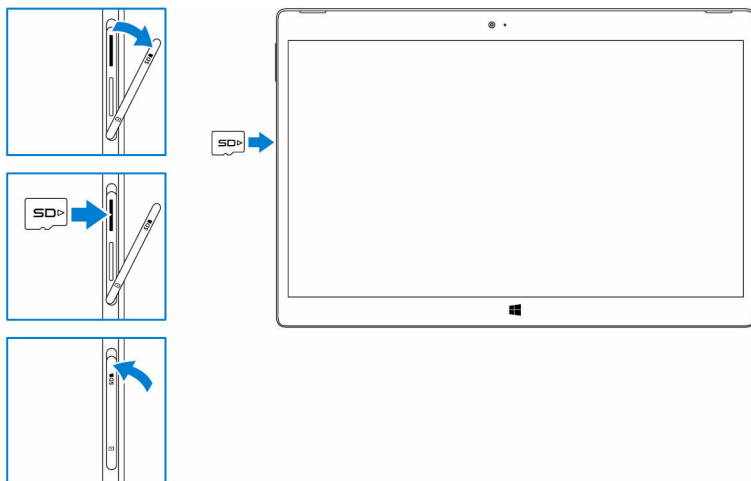
- 1 Open de afdekplaat van de sleuf en lokaliseer de sleuf van de microSD-kaart.



**WAARSCHUWING:** Zorg ervoor dat de microSD-kaart is uitgelijnd zoals wordt getoond in de afbeelding.


- 2 Plaats de microSD-kaart in de kaartsleuf totdat deze op zijn plaats vastklikt.

- 3 Sluit de afdekplaat van de sleuf.



## De microSD-kaart verwijderen

**⚠ WAARSCHUWING:** De microSD-kaart verwijderen terwijl deze in gebruik is, kan leiden tot gegevensverlies of fouten in toepassingen.

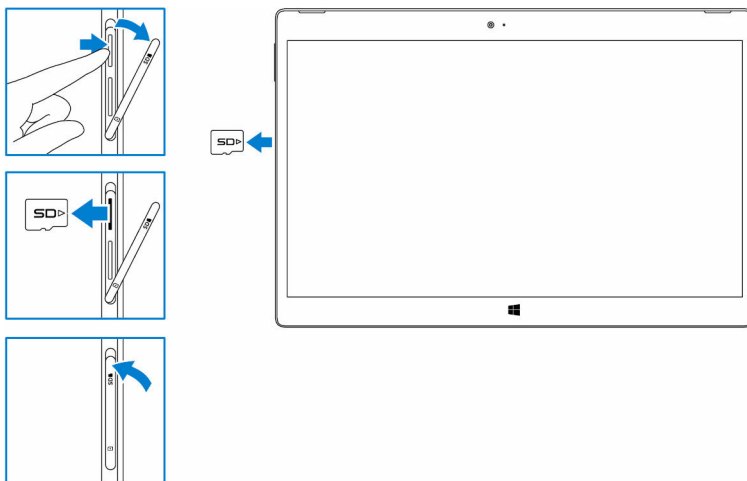
- 1 Tik op **Alle instellingen**  → **Apparaten** → **Aangesloten apparaten**.
- 2 Tik onder **Aangesloten apparaten** op de SD-kaart en tik vervolgens op **Apparaat verwijderen**.

**📌 OPMERKING:** Als er een waarschuwing verschijnt waarin staat dat de microSD-kaart niet kan worden verwijderd, zorg dan dat alle gegevensoverdrachten met de microSD-kaart zijn voltooid.

Er verschijnt een bericht dat de microSD-kaart veilig kan worden verwijderd.

- 3 Open de afdekplaat van de sleuf.
- 4 Druk de microSD-kaart naar binnen en laat hem los.  
De microSD-kaart komt naar buiten.
- 5 Schuif de microSD-kaart uit de sleuf.

- 6 Sluit de afdekplaat van de sleuf.



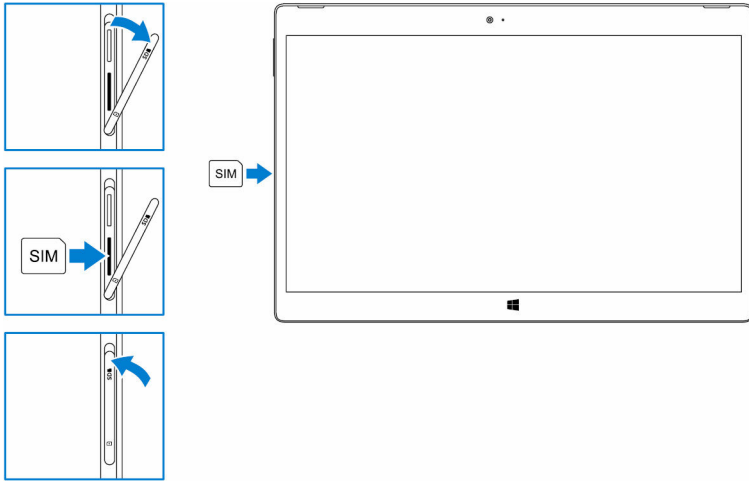
## Een microsimkaart plaatsen (optioneel)

- 1 Open de afdekplaat van de sleuf en lokaliseer de sleuf van de microsimkaart.

**⚠ WAARSCHUWING:** Zorg ervoor dat de microsimkaart is uitgelijnd zoals wordt getoond in de afbeelding.

- 2 Plaats de microsimkaart in de kaartsleuf totdat deze op zijn plaats vastklikt.

- 3 Sluit de afdekplaat van de sleuf.

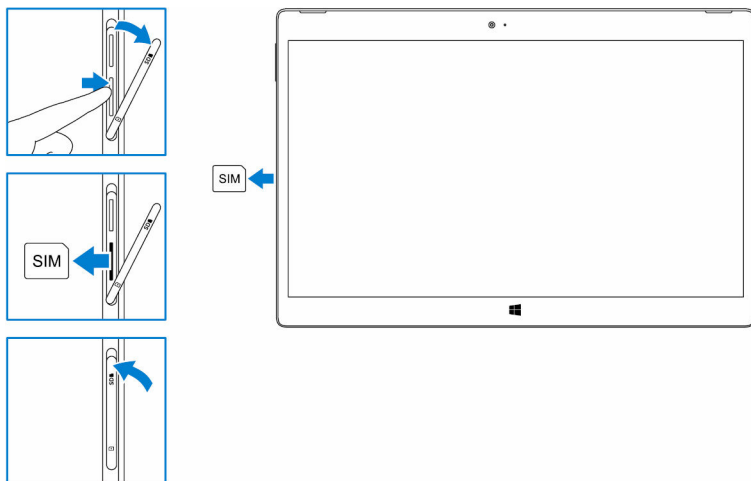


## De microsimkaart verwijderen (optioneel)

**△ WAARSCHUWING:** Wanneer u de microsimkaart plaatst terwijl deze in gebruik is kan dat leiden tot verlies van gegevens of fouten in toepassingen.

- 1 Open de afdekplaat van de sleuf.
- 2 Druk de microsimkaart naar binnen en laat hem los.  
De microsimkaart komt naar buiten.
- 3 Schuif de microsimkaart uit de sleuf.

- 4 Sluit de afdekplaat van de sleuf.



## Headset gebruiken


**⚠ GEVAAR:** Als u lange tijd naar harde muziek luistert, kan dat tot gehoorbeschadiging leiden.

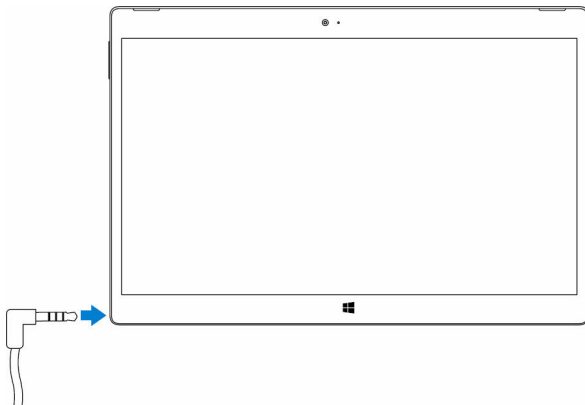
U kunt een headset, hoofdtelefoons, microfoon of andere audio-apparatuur aan op de aansluiting voor de hoofdtelefoon van uw tablet aansluiten.

- 1 Sluit de headset aan op de aansluiting voor de hoofdtelefoon op de tablet.

- 2 Draag de headset en stel het volume in op een aangenaam niveau. Pas de microfoon op een optimaal niveau bij het gebruik van Voice-toepassingen.

 **OPMERKING:** Als u een audio-apparaat op de headset-poort, de geïntegreerde luidspreker op uw tablet wordt automatisch uitgeschakeld.

 **WAARSCHUWING:** U voorkomt dat de headset beschadigd raakt bij het loskoppelen van de tablet, moet u aan de connector trekken en niet aan de kabel.



# Uw tablet gebruiken

---

 **OPMERKING:** Voor gedetailleerde informatie over het gebruik van Windows, gaat u naar [Hulp krijgen](#).

## Uw tablet uitschakelen

### De aan/uit-knop op het Start-scherm gebruiken

- 1 Tik op **Start**.
- 2 Tik op de aan/uit-knop  → **Afsluiten** om de tablet uit te schakelen.


### De aan-/uitknop gebruiken

- 1 Houd de aan/uit-knop minimaal 4 seconden ingedrukt.
- 2 Veeg op het scherm de bevestiging voor het afsluiten omlaag om de tablet uit te schakelen.

## Het scherm uitschakelen

### De aan/uit-knop op het Start-scherm gebruiken

- 1 Tik op **Start**.
- 2 Tik op de aan/uit-knop  → **Slaapstand** om het scherm uit te schakelen.

 **OPMERKING:** Als uw tablet in de stand-bymodus staat, drukt u één keer op de aan-uit knop of de Windows-knop om het scherm in te schakelen.

### De aan-/uitknop gebruiken

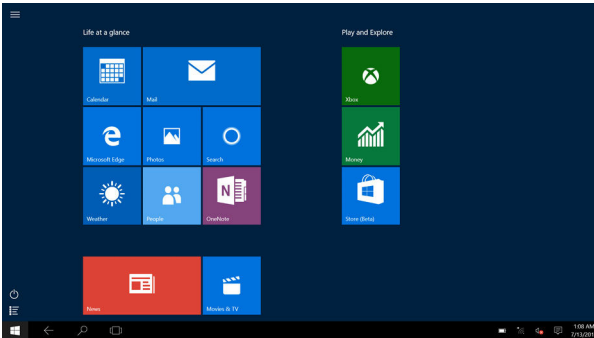
Druk op de aan-uitknop om het beeldscherm uit te schakelen.

## Start-scherm

Het Start-scherm bevat tegels die fungeren als snelkoppelingen naar geïnstalleerde toepassingen.



**OPMERKING:** U kunt de tablet-modus in- of uitschakelen met behulp van het pictogram in het Actiecentrum. U kunt er ook voor kiezen om automatisch over te schakelen naar de PC-modus wanneer de tablet gedockt is. In de PC-modus wordt het Start-scherm vervangen door het menu Start. Voor meer informatie over het gebruik van Windows, gaat u naar [Hulp krijgen](#).




Tegels op het Start-scherm worden in realtime veranderd en bijgewerkt met het laatste nieuws en sportnieuws, het weerbericht, feeds van sociale netwerken, enzovoort.

U kunt het Start-scherm ook aanpassen door uw favoriete toepassingen vast te maken als tegels, uw favoriete afbeelding in te stellen als achtergrond, enzovoort.

## Wi-Fi


### Wi-Fi in- of uitschakelen

- 1 Maak een schuifbeweging vanaf de rechterrand van het beeldscherm om het Actiecentrum te openen.
- 2 Tik op  om Wi-Fi in of uit te schakelen.

### Aansluiten op een netwerk


- 1 Tik op het pictogram Wi-Fi  in de hoek rechtsonder op het scherm.
- 2 Tik in de lijst met beschikbare netwerken op het netwerk waarmee u verbinding wilt maken en tik vervolgens op **Verbinding maken**.

# Instellingen voor mobiel breedband (optioneel)


- 1 Tik op **netwerk**  in de hoek rechtsonder van het scherm.
- 2 Tik onder **Mobiel** op uw breedbandnetwerk en tik dan op **Verbinding maken**.
- 3 Tik in de geavanceerde opties op **Verbinding maken**.

## Bluetooth


### Bluetooth in- of uitschakelen

- 1 Maak een schuifbeweging vanaf de rechterrاند van het beeldscherm om het Actiecentrum te openen.
- 2 Tik op **Bluetooth**  om Bluetooth in of uit te schakelen.

### Koppelen met Bluetooth-apparaten


 **OPMERKING:** Bluetooth-verbindingen tussen uw tablet en Apple-apparaten worden niet ondersteund.

- 1 Schakel Bluetooth in. Voor meer informatie, zie [Bluetooth in-/uitschakelen](#).
- 2 Maak een schuifbeweging vanaf de rechterrاند van het beeldscherm om het Actiecentrum te openen.
- 3 Houd **Bluetooth** ingedrukt  en tik op **Ga naar instellingen**.
- 4 Tik in de lijst met apparaten op het apparaat dat u wilt koppelen en tik op **Koppelen**.
- 5 Indien nodig controleert u of de Bluetooth-pincode die wordt weergegeven op de tablet en het Bluetooth-apparaat hetzelfde zijn.
- 6 Bevestig het koppelingsproces op de tablet en het apparaat.


 **OPMERKING:** Nadat een apparaat met succes is gekoppeld aan de tablet, maakt het apparaat automatisch verbinding met de tablet wanneer Bluetooth is ingeschakeld op zowel de tablet als het apparaat, en ze beide binnen Bluetooth-bereik zijn.

# Schermoriëntatie


Voor de beste weergave verandert de schermoriëntatie automatisch naar staand of liggend, afhankelijk van hoe u de tablet vasthoudt. U kunt automatische schermrotatie uitschakelen en het het scherm in de modus staand of liggend vergrendelen.

-  **OPMERKING:** Sommige toepassingen bieden mogelijk geen ondersteuning voor automatische schermrotatie en zijn ontworpen om in één richting te werken.

## De schermoriëntatie vergrendelen of ontgrendelen

- 1 Maak een schuifbeweging vanaf de rechterrand van het beeldscherm om het Actiecentrum te openen.
- 2 Tik op  om de schermoriëntatie te vergrendelen of ontgrendelen.

## Schermhelderheid aanpassen

- 1 Maak een schuifbeweging vanaf de rechterrand van het beeldscherm om het Actiecentrum te openen.
- 2 Tik op het pictogram Helderheid  om de helderheid van het scherm aan te passen.

## Het touchscreen kalibreren

- 1 Houd de knop **Start** ingedrukt om het snelmenu te openen.
- 2 Tik op **Configuratiescherm** → **Hardware en geluiden** → **Instellingen tablet-pc**.
- 3 Tik op **Kalibreren**.
- 4 Volg de aanwijzingen op het scherm.

## Uw tablet synchroniseren


Wanneer u uw Microsoft-account gebruikt om u aan te melden bij apparaten, worden de instellingen zoals Windows- en app-instellingen en persoonlijke bestanden automatisch gesynchroniseerd.



**OPMERKING:** Om te synchroniseren moeten de apparaten zijn verbonden met het internet. Als u een lokaal account gebruikt, schakelt u over naar een Microsoft-account om synchronisatie in te schakelen.

Op het scherm **Instellingen** tikt u op **Accounts** . Tik op het scherm **Accounts** op **Beheer mijn Microsoft-account** om over te schakelen naar uw Microsoft-account.

Om de instellingen voor synchroniseren aan te passen, gaat u als volgt te werk:

- 1 Maak een schuifbeweging vanaf de rechterrand van het beeldscherm om het Actiecentrum te openen.
- 2 Tik op **Alle instellingen** .
- 3 Op het scherm **Accounts** tikt u op **Synchroniseer uw instellingen** om de opties weer te geven voor het synchroniseren van uw gegevens en instellingen.

## Uw besturingssysteem herstellen



**WAARSCHUWING:** Door het besturingssysteem te herstellen, worden alle gegevens op de harde schijf gewist en verwijderd u alle programma's en stuurprogramma's die op uw tablet waren geïnstalleerd na ontvangst. Indien mogelijk maakt u een back-up van de gegevens voordat u deze optie gebruikt.


Met deze optie kunt u het besturingssysteem terugzetten op uw tablet in dezelfde toestand als tijdens de aanschaf van de tablet. Gebruik deze optie alleen als de tablet niet reageert, onverwacht gedrag vertoont of andere software-gerelateerde problemen heeft.

## Uw tablet resetten




**WAARSCHUWING:** Maak een back-up van alle benodigde bestanden voordat u verder gaat.

U kunt uw tablet herstellen naar de status waarin u de tablet hebt ontvangen of u kunt ervoor kiezen om uw bestanden te behouden.

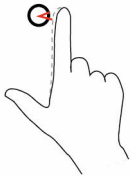
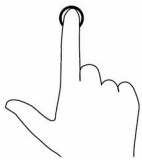
- 1 Maak een schuifbeweging vanaf de rechterrand van het beeldscherm om het Actiecentrum te openen.
- 2 Tik op **Alle instellingen**  → **Bijwerken en beveiliging** → **Herstellen**.
- 3 Tik onder **Reset deze pc** op **Aan de slag**.

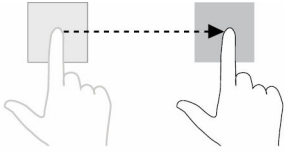
#### 4 Kies **Bewaar mijn bestanden** of **Verwijder alles**.

 **OPMERKING:** Met de optie **Bewaar mijn bestanden** verwijdert u toepassingen en instellingen, maar bewaart u uw persoonlijke bestanden. Met de optie **Verwijder alles** verwijdert u al uw persoonlijke bestanden, toepassingen en instellingen.

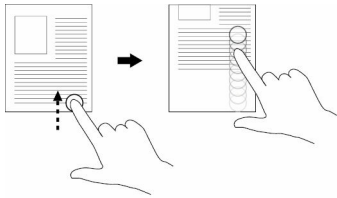
#### 5 Volg de aanwijzingen op het scherm.

## Bewegingen

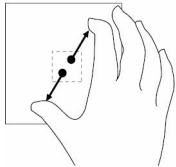
Bewegingen	Functies
<p><b>Touch</b> Tik voorzichtig met uw vingertop op het scherm.</p> 	<ul style="list-style-type: none"><li>• Selecteer items op het scherm, inclusief opties, items, afbeeldingen en pictogrammen.</li><li>• Start applicaties.</li><li>• Raak knoppen op het scherm aan.</li><li>• Voer tekst in met behulp van het virtuele toetsenbord.</li></ul>
<p><b>Aanraken en vasthouden</b> Raak met uw vinger het scherm aan en houd uw vinger vast.</p> 	<ul style="list-style-type: none"><li>• Geef gedetailleerde informatie over een item weer.</li><li>• Open het contextmenu van een item om meer acties uit te voeren.</li></ul>
<p><b>Slepen</b></p> <ol style="list-style-type: none"><li>1 Raak met uw vinger een item op het scherm aan en houd uw vinger vast.</li><li>2 Sleep het item vervolgens met uw vingertop naar de gewenste locatie.</li><li>3 Verwijder uw vinger van het scherm om het item neer te zetten op de gewenste locatie.</li></ol>	<p>Verplaats items zoals afbeeldingen en pictogrammen op het scherm.</p>

**Vegen of schuiven**

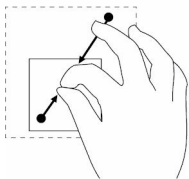
Beweeg uw vinger in een verticale of horizontale richting over het scherm.

**Inzoomen**

Raak het scherm aan met twee vingers en beweeg de vingers vervolgens uit elkaar.

**Uitzoomen**

Raak het scherm aan met twee vingers en beweeg de vingers vervolgens naar elkaar toe.

**Draaien**

Raak het scherm aan met twee of meer vingers en beweeg de vingers vervolgens in een boog

- Blader door het Start-scherm, webpagina's, lijsten, items, foto's, contacten, enzovoort.
- Sluit een applicatie af (veeg de applicatie naar de onderzijde van het scherm).

Vergroot de weergave van een afbeelding of webpagina.

Verklein de weergave van een afbeelding of webpagina.

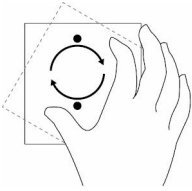
Draai een object 90 graden.

---

**Bewegingen****Functies**

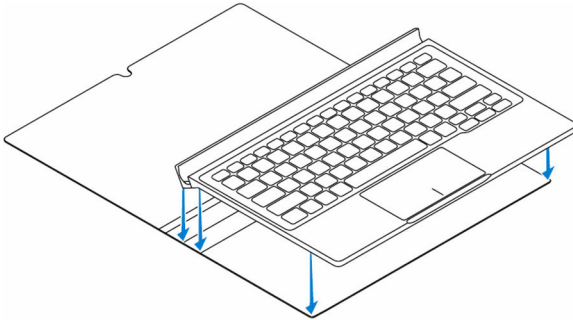
---

met de klok mee of tegen de klok in.

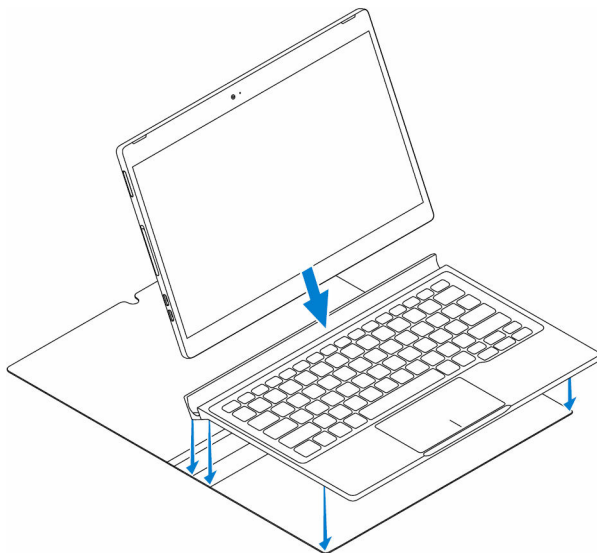



## Uw tablet docken

- 1 Plaats het toetsenbord op de Dell Premier Magnetic Folio.



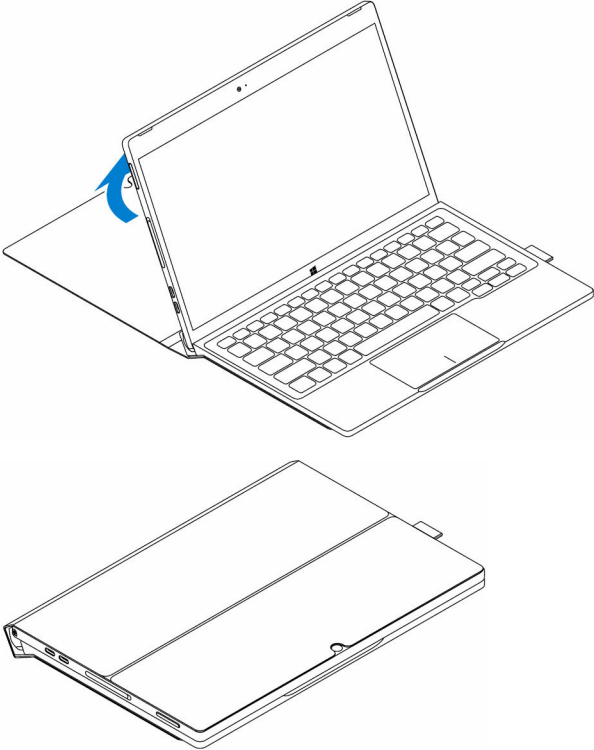
- 2 Lijn de tablet dockingpennen uit met de toetsenborddockingpennen en dock de tablet op de toetsenborddock.



 **OPMERKING:** De achtergrondverlichting van het toetsenbord wordt gedurende 2 seconden automatisch ingeschakeld wanneer de tablet dockingpennen en de toetsenborddockingpinnen goed zijn uitgelijnd.

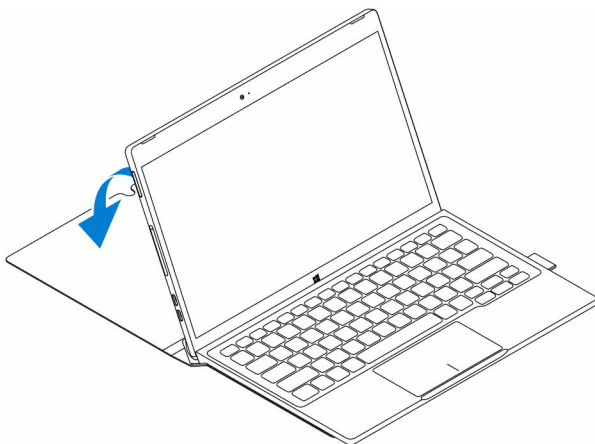


**3** Sluit de Dell Premier Magnetic Folio.

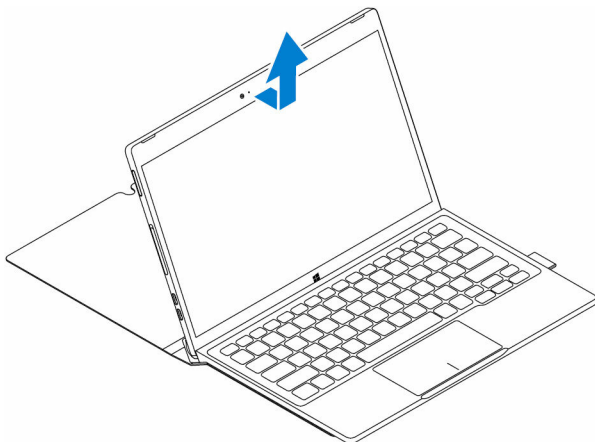


# Uw tablet loskoppelen

- 1 Open de Dell Premier Magnetic Folio.



- 2 Schuif en til de tablet van het toetsenbord en de folio vandaan.



# BIOS-setup-programma openen

---

## Met het toetsenbord

- 1 Sluit uw tablet aan op de toetsenborddock of sluit een toetsenbord met USB-aansluiting aan op uw tablet.
- 2 Druk op de aan-/uitknop om uw tablet in te schakelen.
- 3 Wanneer het Dell-logo wordt weergegeven, drukt u op F2.

## Zonder toetsenbord

- 1 Druk op de aan-/uitknop om uw tablet in te schakelen.
- 2 Houd de knop Volume omhoog ingedrukt wanneer het Dell-logo op het scherm verschijnt.
- 3 Wanneer u op F12 drukt en het menu met opstartselectie verschijnt, selecteert u **BIOS Setup** via de knop Volume omhoog.
- 4 Druk op de knop Volume laag om het BIOS Setup-programma te openen.

# Specificaties

---

## Afmetingen en gewicht

---

Dikte	8 mm (0,31 inch)
Breedte	291 mm (11,46 inch)
Hoogte	193,1 mm (7,60 inch)
Gewicht (maximaal)	0,72 kg (1,59 lb)

---

## Systeem informatie

---

Processor	6e generatie Intel Core m-processor
Besturingssysteem	Windows 10
RAM	LPDDR3
Opslag	<ul style="list-style-type: none"><li>• Vaste-toestandstation, 128 GB</li><li>• Vaste-toestandstation, 256 GB</li></ul>

---

## Geheugen

---

Type	LPDDR3
Snelheid	1.600 MHz
Ondersteunde configuraties	4 GB en 8 GB

---

## Poorten en connectoren

---

Audio	Eén headsetpoort (gecombineerde poort voor hoofdtelefoon en microfoon)
microSD-kaart	Eén sleuf voor microSD-kaart
microsimkaart	Eén sleuf voor microsimkaart (optioneel)
Thunderbolt 3-poorten (USB-C)/ oplaadpoorten	Twee Thunderbolt 3-poorten (USB-C)/ oplaadpoorten

---

## Communicatie

---

Wi-Fi	Dual-band 802.11ac
Bluetooth	Bluetooth 4.1 LE

---

## Videocontroller

---

Type	Intel HD graphics 515
------	-----------------------

---

## Beeldscherm

---

Type	12,5-inch full HD 12,5-inch ultra HD
------	---

Resolutie:

FHD 1920 x 1080

UHD 3840 x 2160

Beeldverhouding 16:9

Helderheid 400 nits

Kijkhoek 85

Contrastverhouding 1500:01

Kleurdiepte 16,7 M

---

## Camera

---

	Camera voorzijde	Camera achterzijde
Type	5 MP - vaste focus	8 MP - autofocus
Resolutie:		
Stilstaande beelden	2592 x 1944	3296 x 2520
Video	1920 x 1080 bij 30 fps (maximum)	3296 x 2520 bij 30 fps (maximum)

---

## Netadapter

---

Ingangsspanning	120 V - 240 V wisselstroom
Inputfrequentie	50 Hz–60 Hz

---

**Netadapter**

---

Ingangsstroom	1,30 A
Uitgangsstroom	1,5 A
Nominale uitgangsspanning	20 V gelijkstroom
Temperatuurbereik:	
Operationeel	0 °C tot en met 40 °C (32 °F tot en met 104 °F)
Opslag	-40 °C tot en met 70 °C (-40 °F tot en met 158 °F)

---

**Omgevingsvereisten**

---

Temperatuurbereik:	
Operationeel	0 °C tot en met 35 °C (32 °F tot en met 95 °F)
Niet in gebruik	-40 °C tot en met 65 °C (-40 °F tot en met 149 °F)
Relatieve vochtigheid (maximum):	
Operationeel	10% tot 90% (niet-condenserend)
Niet in gebruik	5% tot 95% (niet-condenserend)
Hoogte (maximum, drukloos):	
Operationeel	-15,20 m tot en met 3048 m (-50 ft tot en met 10.000 ft)
Opslag	-15,20 m tot en met 10.668 m (-50 ft tot en met 35.000 ft)

---

**Toetsenbord**

---

Breedte	269,90 mm (10,63 inch)
Hoogte	104,95 mm (4,13 inch)
Dikte	3,85 mm (0,15 inch)
Gewicht	0,55 kg (1,22 lb)

---

**Toetsenbord**

---

Type

Volledig chiclet-toetsenbord met achtergrondverlichting met 1,9 mm toetsindruk

# Problemen oplossen

---

## Problemen met de batterij

Problemen	Mogelijke oorzaken	Mogelijke oplossingen
Batterij wordt niet opgeladen	De kabelverbindingen zitten mogelijk niet goed vast.	<ol style="list-style-type: none"><li>1 Controleer de kabel, connectoren en netadapter om er zeker van te zijn dat deze goed zijn aangesloten.</li><li>2 Controleer of het stopcontact werkt door een ander apparaat aan te sluiten.</li></ol>
	De temperatuur van de tablet is lager dan 0 °C (32 °F) of hoger dan 35 °C (95 °F).	Laad de batterij op bij een omgevingstemperatuur tussen 0 °C tot en met 35 °C (32 °F tot 95 °F).
	De batterij of de netadapter is beschadigd.	Neem contact op met Dell. Zie <a href="#">Contact opnemen met Dell</a> .
Batterij wordt niet opgeladen wanneer de batterij 95% tot 99% opgeladen is.	De batterij is in onderhoudsmodus om de levensduur van de batterij te verlengen.	<ul style="list-style-type: none"><li>• Laat de batterij leeglopen totdat de lading van de batterij lager is dan 95%.</li><li>• Start de tablet opnieuw op. Zie <a href="#">Uw tablet uitschakelen</a> en <a href="#">Uw tablet inschakelen</a>.</li></ul>
Batterij loopt snel leeg, zelfs wanneer de tablet in de stand-bymodus staat.	Als de tablet niet binnen het bereik van een netwerk is waarmee het verbinding kan maken, dan blijft de tablet signalen uitzenden om een basisstation te	<ul style="list-style-type: none"><li>• Schakel de tablet tijdelijk uit.</li><li>• Breng de tablet binnen het bereik van een netwerk waarmee het verbinding kan</li></ul>

vinden en zo raakt de batterij leeg.

maken, of schakel de draadloze verbinding van de tablet tijdelijk uit.

- Schakel wifi of mobiel breedband uit wanneer de tablet niet in het bereik van draadloze netwerken is.
- Schakel de vliegtuigmodus in.
- Houd de aan-uitknop 10 seconden ingedrukt om de tablet geforceerd uit te schakelen en het systeem te forceren een nieuw referentiepunt op te halen voor de waarde van de batterijlading (volg niet het normale Windows-afsluitproces).
- Laad de batterij volledig op/laat de batterij leeglopen om de waarde voor de batterijlading opnieuw te kalibreren door de tablet op te laden totdat de batterij volledig is opgeladen en werk op batterijvoeding totdat de tablet zichzelf uitschakelt.

De waarden van de batterijlading zijn niet nauwkeurig.

De batterij is volledig opgeladen (batterijlading op 100%) maar het lampje voor de status van het opladen van de batterij is ingeschakeld

Batterijlading springt van 90% naar 100% wanneer de batterij wordt opgeladen.

## Netwerkproblemen

### Problemen

Geen draadloze verbinding

### Mogelijke oorzaken

De draadloze verbinding is niet ingeschakeld.

### Mogelijke oplossingen

Controleer of de draadloze radio is ingeschakeld. Zie [Wi-Fi](#)

	De draadloze verbinding is buiten bereik.	Probeer dichterbij een draadloos toegangspunt te komen.
Trage internetverbindingen	De signaalsterkte is niet sterk genoeg.	Neem contact op met uw serviceprovider (ISP).
Koppelen met een Bluetooth-apparaat is mislukt		<ul style="list-style-type: none"> <li>• Controleer of Bluetooth is ingeschakeld op de tablet en het apparaat waarmee u wilt koppelen.</li> <li>• Controleer of ze binnen het Bluetooth-bereik zijn.</li> </ul>

## Probleem met touchscreen

Problemen	Mogelijke oorzaken	Mogelijke oplossingen
Touchscreen reageert langzaam of niet goed	<ul style="list-style-type: none"> <li>• Het scherm is vuil.</li> <li>• Een beschermhoes kan veroorzaken dat de tablet uw invoer niet herkent.</li> </ul>	<ul style="list-style-type: none"> <li>• Bevocht een zachte, stofvrije doek met water of een schermreiniger en veeg het oppervlak van de tablet schoon. Laat geen water van de doek in de poorten en knoppen van de tablet druppelen.</li> <li>• Bevocht een zachte, stofvrije doek met water of een schermreiniger en veeg het oppervlak van de tablet schoon. Laat geen water van de doek in de poorten en knoppen van de tablet druppelen.</li> <li>• <a href="#">Kalibreer het touchscreen.</a></li> </ul>

# Problemen met het systeem

Problemen	Mogelijke oorzaken	Mogelijke oplossingen
Tablet gaat niet aan	De batterij is helemaal leeg.	<ul style="list-style-type: none"><li>• Laad de tablet minstens 4 uur op.</li><li>• Houd de aan-uitknop 2 seconden ingedrukt.</li></ul>
Tablet gaat niet uit		Houd de aan-uitknop gedurende 10 seconden ingedrukt om de tablet geforceerd uit te schakelen.
Tablet wordt vergrendeld		Houd de aan-uitknop gedurende 10 seconden ingedrukt om de tablet geforceerd uit te schakelen.
Tablet reageert niet of vertoont onverwacht gedrag		<ul style="list-style-type: none"><li>• Start de tablet opnieuw op. Zie <a href="#">Uw tablet uitschakelen</a> en <a href="#">Uw tablet inschakelen</a>.</li><li>• Reset de tablet. Zie <a href="#">Uw tablet resetten</a>.</li></ul>
Tablet kan niet opstarten in Windows		Neem contact op met de klantenservice van Dell. Ga naar <b><a href="http://www.dell.com/support">www.dell.com/support</a></b> .
Software of functie werkt niet als verwacht		Mogelijk zijn er op de achtergrond software-updates gedownload. Start uw tablet opnieuw op.

# Ondersteuning

---

## Bronnen voor zelfhulp

U kunt informatie en hulp bij Dell-producten en services krijgen door middel van deze bronnen voor zelfhulp.

Informatie over producten en services van Dell

[www.dell.com](http://www.dell.com)

App Dell Help en ondersteuning



App Aan de slag



App Help + Tips



Help openen

In Windows Zoeken, typt u **Help en ondersteuning** en drukt u op **Enter**.

Onlinehelp voor besturingssysteem

[www.dell.com/support/windows](http://www.dell.com/support/windows)

Informatie over probleemoplossing, gebruikershandleidingen, installatie-instructies, productspecificaties, blogs voor technische hulp, drivers, software-updates, enz.

[www.dell.com/support](http://www.dell.com/support)

Informatie over uw besturingssysteem, instellen en gebruiken van uw tablet, databack-ups, diagnostieken, enz.

Ga naar *Ik en mijn Dell* op [www.dell.com/support/manuals](http://www.dell.com/support/manuals).

# Contact opnemen met Dell

---

U neemt als volgt contact op met Dell voor zaken op het gebied van verkoop, technische ondersteuning of klantenservice:

- 1 Ga naar **[www.dell.com/contactdell](http://www.dell.com/contactdell)**.
- 2 Zoek naar uw land of regio in het vervolgkeuzemenu **Choose a Country/Region (Kies een land/regio)** onderaan de pagina.
- 3 Selecteer de gewenste link voor service of ondersteuning op basis van uw vereisten of kies de gewenste methode om contact op te nemen met Dell.

Dell biedt diverse online en telefonische opties voor ondersteuning en services. De beschikbaarheid hiervan verschilt per land en product. Sommige services zijn mogelijk niet beschikbaar in uw regio.




**OPMERKING:** Als u geen actieve internetverbinding hebt, kunt u de contactgegevens vinden op de factuur, de pakbon of in de productcatalogus van Dell.

# Uw servicetag en code voor express-service opzoeken

---

U moet de servicetag en de code voor express-service van uw tablet kunnen opgeven wanneer u contact opneemt met Dell voor klantenservice of technische ondersteuning.

 **OPMERKING:** De telefoonsystemen vragen u om de code voor express-service waarmee uw gesprek efficiënt kan worden doorgeleid.

De servicetag en de code voor express-service voor uw tablet bevinden zich op een label aan de onderkant van de tablet.

