




XPS 12

사용 설명서

컴퓨터 모델: XPS 12 9250
규정 모델: T02H
규정 유형: T02H001



참고, 주의 및 경고

-  **노트:** "참고"는 태블릿을 보다 효율적으로 사용하는 데 도움을 주는 중요 정보를 제공합니다.
 -  **주의:** "주의"는 하드웨어 손상이나 데이터 손실의 가능성을 설명하며, 이러한 문제를 방지할 수 있는 방법을 알려줍니다.
 -  **경고:** "경고"는 재산상의 피해나 심각한 부상 또는 사망을 유발할 수 있는 위험이 있음을 알려줍니다.
-

© 2016 Dell Inc. 저작권 본사 소유. 이 제품은 미국, 국제 저작권법 및 지적 재산권법에 의해 보호됩니다. Dell 및 Dell 로고는 미국 및/또는 기타 관할지역에서 사용되는 Dell Inc.의 상표입니다. 이 문서에 언급된 기타 모든 표시 및 이름은 각 회사의 상표일 수 있습니다.

2016 - 03

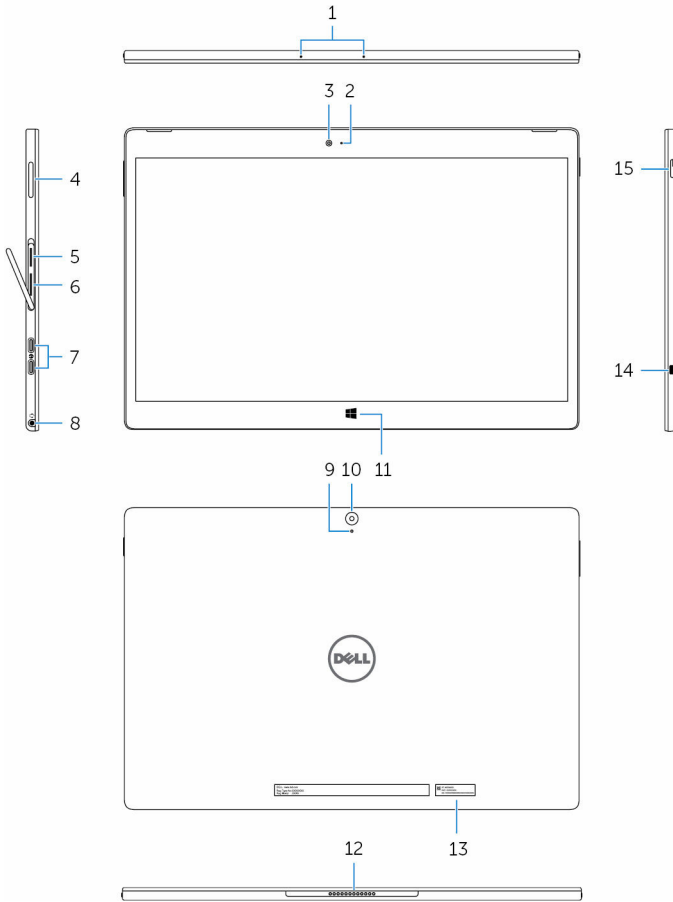
개정 A01

목차

태블릿 구성.....	5
부속품.....	8
키보드 특징.....	8
태블릿 설정.....	9
태블릿 충전.....	9
태블릿 켜기.....	10
MicroSD 카드 삽입.....	10
MicroSD 카드 분리.....	11
MicroSIM 카드 삽입(선택사항).....	12
MicroSIM 카드 분리(선택사항).....	12
헤드셋 사용하기.....	13
태블릿 사용하기.....	15
태블릿 끄기.....	15
시작 화면의 전원 버튼 사용하기.....	15
전원 단추 사용.....	15
화면 끄기.....	15
시작 화면의 전원 버튼 사용하기.....	15
전원 단추 사용.....	15
시작 화면.....	15
Wi-Fi.....	16
Wi-Fi 설정 또는 해제.....	16
네트워크에 연결하기.....	16
모바일 광대역 설정(선택사항).....	16
Bluetooth.....	17
Bluetooth 켜기 또는 끄기.....	17
Bluetooth 사용 장치와 페어링하기.....	17
화면 회전.....	17

화면 방향 잠금/해제.....	17
화면 밝기 조정.....	18
터치 스크린 보정.....	18
태블릿 동기화하기.....	18
운영 체제 복원.....	18
태블릿 초기화.....	19
동작.....	19
태블릿 도킹하기.....	21
태블릿 도킹 해제하기.....	24
BIOS 설정 프로그램 시작하기.....	25
키보드 사용 시.....	25
키보드 미사용 시.....	25
사양.....	26
문제 해결.....	29
배터리 문제.....	29
네트워크 문제.....	30
터치스크린 문제.....	31
시스템 문제.....	31
도움말 얻기	33
자체 도움말 리소스.....	33
Dell에 문의하기.....	34
서비스 태그 및 특급 서비스 코드 확인하기.....	35


태블릿 구성



특징

- | | |
|------------------|------------------------------------|
| 1. 마이크 (2개) | 오디오 녹음, 음성 통화 등을 위한 사운드 입력을 제공합니다. |
| 2. 전면 카메라 상태 표시등 | 전면 카메라 또는 후면 카메라가 사용 중인 경우 켜집니다. |

특징

- | | |
|--------------------------------------|---|
| 3. 전면 카메라 | 사진 및 동영상을 촬영하고 영상 통화가 가능합니다. |
| 4. 볼륨 제어 버튼(2개) | 볼륨을 증가 또는 감소시킵니다. |
| 5. MicroSD 카드 슬롯 | MicroSD 카드를 삽입해 태블릿의 스토리지 용량을 확장합니다. 태블릿은 최대 128GB의 MicroSD 카드를 지원합니다. |
| 6. MicroSIM 카드 슬롯(선택사항) | MicroSIM 카드를 삽입하면 모바일 광대역 네트워크에 연결됩니다. |
| 7. Thunderbolt 3 포트(USB-C)/충전 포트(2개) | USB 3.1 Gen 2, DisplayPort(USB-C) 및 Thunderbolt 3을 지원합니다. 최대 10Gbps(USB 3.1 Gen 2) 또는 최대 40Gbps(Thunderbolt 3)의 데이터 전송 속도를 제공합니다. 전원 어댑터를 연결해 태블릿에 전원을 공급하고 배터리를 충전합니다. |
| 8. 헤드셋 포트 | 헤드폰, 마이크 또는 헤드셋(헤드폰+마이크 콤보)을 연결합니다. |
| 9. 마이크 | 오디오 녹음, 음성 통화 등을 위한 사운드 입력을 제공합니다. |
| 10. 후방 카메라 | 사진 및 동영상을 촬영하고 영상 통화가 가능합니다. |
| 11. Windows 버튼 | <ul style="list-style-type: none">• Windows 시작 화면을 실행합니다.• 가장 최근에 사용한 앱 또는 화면을 불러옵니다. |
| 12. 태블릿 도킹 핀 | 태블릿을 키보드 도크에 연결합니다.
 노트: 태블릿 도킹 핀과 키보드 도킹 핀이 올바르게 맞춰지면 키보드 백라이트가 2초간 켜집니다. |
| 13. 서비스 태그 레이블 | Dell에 문의 시 제공해야 하는 태블릿의 서비스 태그 및 특급 서비스 코드입니다. |
| 14. 보안 케이블 슬롯 | 태블릿의 도난을 방지하는 보안 케이블을 연결합니다. |
| 15. 전원 버튼 | <ul style="list-style-type: none">• 태블릿이 꺼져 있거나 대기 모드에 있는 상태에서 누르면 전원이 켜집니다. |

특징

- 버튼을 눌러 화면을 끕니다.

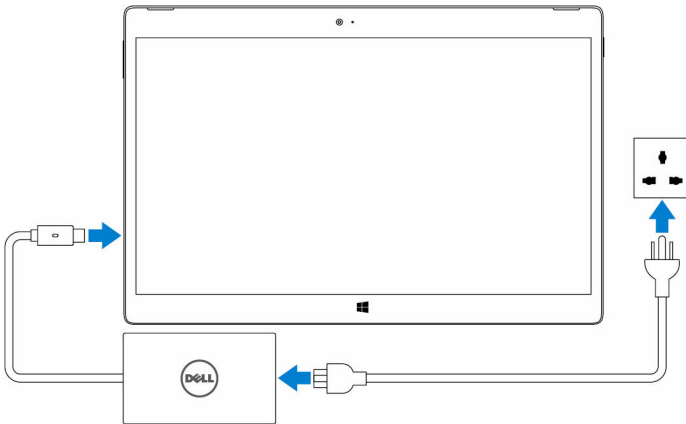
태블릿 설정

⚠ 경고: 이 항목의 절차를 시작하기 전에 태블릿과 함께 제공된 안전 정보를 읽고 숙지하십시오. 자세한 모범 사례 정보는 www.dell.com/regulatory_compliance를 참조하십시오.

태블릿 충전

- ⚠ 주의:** 배터리 충전 시 주변 온도는 0°C ~ 35°C(32°F ~ 95°F)로 유지되어야 합니다.
- ⚠ 주의:** 태블릿과 함께 제공된 전원 어댑터만을 사용해 충전하십시오. 다른 전원 어댑터 또는 케이블을 사용하는 경우 태블릿의 심각한 손상을 유발할 수 있습니다.
- 📝 노트:** 태블릿을 처음 구매하면 배터리는 완충되지 않은 상태로 제공됩니다.

- 1 전원 케이블을 전원 어댑터에 연결합니다.
- 2 태블릿의 전원 어댑터를 전원 어댑터 포트에 연결합니다.
- 3 전원 어댑터를 전원 콘센트에 연결하고 배터리가 완전히 충전될 때까지 태블릿을 충전합니다.




📝 노트: 완전히 방전된 배터리를 완전히 충전하려면 4 ~ 5시간이 소요됩니다.

태블릿 켜기

태블릿의 전원을 처음으로 켜면 Windows 설정을 완료해야 태블릿을 사용할 수 있습니다. 자세한 내용은 태블릿과 함께 제공되는 빠른 시작 안내서를 참조하십시오.


- 1 전원 단추를 2초간 길게 누르면 태블릿이 켜지고 잠금 화면이 나타납니다.
- 2 화면의 하단을 손가락 끝으로 밀어 올리면 로그인 화면으로 전환되어 계정을 선택하고 암호를 입력한 후 Windows에 로그인할 수 있습니다.

 **노트:** 로그인 화면이 활성화되지 않은 경우, 잠금 화면을 위로 밀어 올린 후 시작 화면이 표시됩니다.

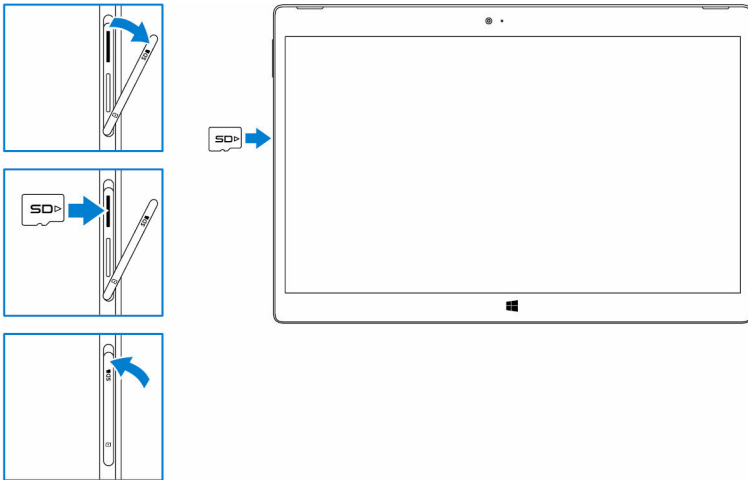
Windows 시작 화면이 표시되고 나면 태블릿을 사용할 준비가 됩니다.

MicroSD 카드 삽입

- 1 슬롯 덮개를 열고 MicroSD 카드 슬롯을 찾습니다.



 **주의:** MicroSD 카드가 그림에 표시된 것과 같이 정렬되어 있는지 확인합니다.

- 2 MicroSD 카드를 카드 슬롯 안으로 눌러 제자리에 고정합니다.
- 3 슬롯 덮개를 닫습니다.



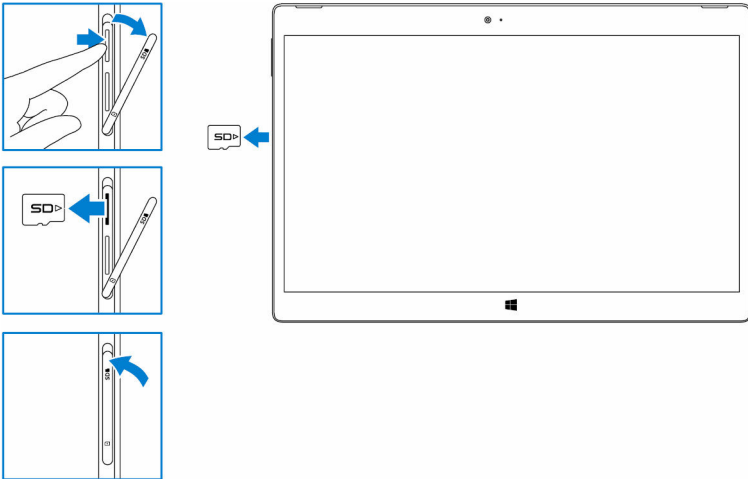
MicroSD 카드 분리

△ 주의: MicroSD 카드를 분리하는 과정에서 데이터 손실 또는 응용 프로그램 오류 등이 발생할 수 있습니다.

- 1 모든 설정  → 장치 → 연결된 장치를 누릅니다.
- 2 연결된 장치에서 SD 카드를 선택한 후 장치 제거를 선택합니다.
 **노트:** MicroSD 카드를 제거할 수 없다는 경고 메시지가 표시되면, MicroSD 카드와 관련된 모든 데이터의 전송이 완료되었는지 확인합니다.

MicroSD 카드를 안전하게 제거할 수 있다는 메시지가 표시됩니다.

- 3 슬롯 덮개를 엽니다.
- 4 MicroSD 카드를 안쪽으로 눌러 분리시킵니다.
MicroSD 카드가 튀어 나옵니다.
- 5 MicroSD 카드를 밀어 슬롯에서 분리합니다.
- 6 슬롯 덮개를 닫습니다.



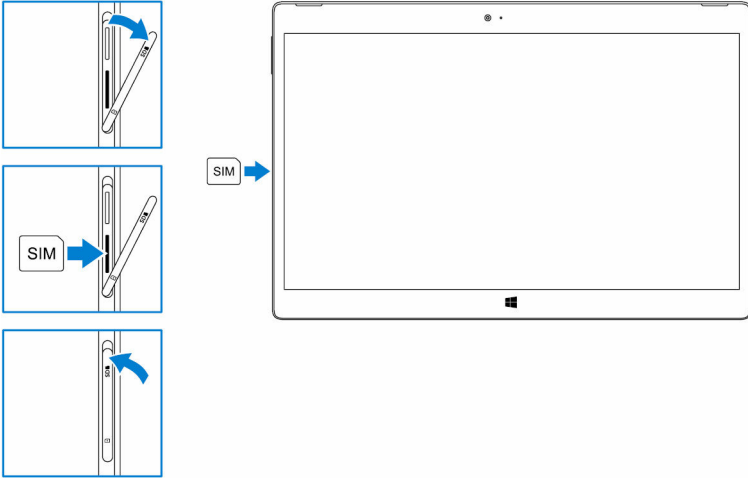
MicroSIM 카드 삽입(선택사항)

1 슬롯 덮개를 열고 MicroSIM 카드 슬롯을 찾습니다.

△ 주의: MicroSIM 카드가 그림에 표시된 것과 같이 정렬되어 있는지 확인합니다.

2 MicroSIM 카드를 카드 슬롯 안으로 눌러 제자리에 고정합니다.

3 슬롯 덮개를 닫습니다.



MicroSIM 카드 분리(선택사항)

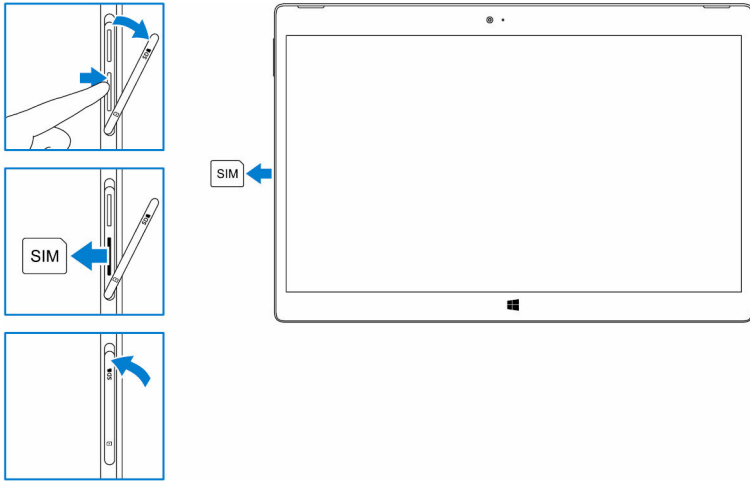
△ 주의: MicroSIM 카드를 분리하는 과정에서 데이터 손실 또는 응용 프로그램 오류 등이 발생할 수 있습니다.

1 슬롯 덮개를 엽니다.

2 MicroSIM 카드를 안쪽으로 눌러 분리시킵니다.
MicroSIM 카드가 튀어 나옵니다.

3 MicroSIM 카드를 밀어 슬롯에서 분리합니다.

4 슬롯 덮개를 닫습니다.




헤드셋 사용하기


⚠ 경고: 음악을 높은 음량으로 장시간 들으면 청력의 손상을 유발할 수 있습니다.

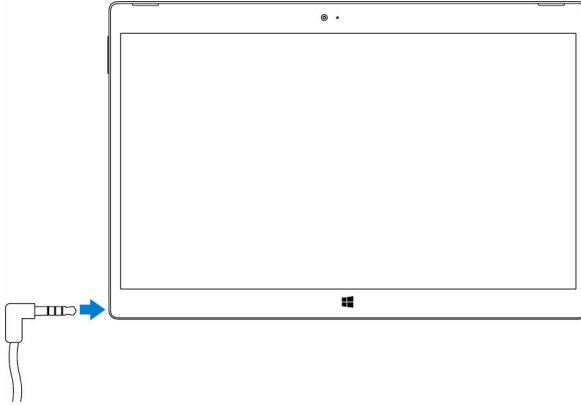
헤드셋, 헤드폰, 마이크 또는 기타 오디오 장비를 태블릿의 헤드셋 포트에 연결할 수 있습니다.

1 헤드셋을 태블릿의 헤드셋 포트에 연결합니다.

- 2 헤드셋을 장착하고 적절한 수준으로 볼륨을 조정합니다. 음성 활성화 앱을 사용하는 경우 마이크의 볼륨을 조정합니다.

 **노트:** 오디오 장치를 헤드셋 포트에 연결하는 경우 태블릿의 내장형 스피커가 자동으로 음소거 상태로 전환됩니다.

 **주의:** 헤드셋의 손상을 방지하려면 태블릿에서 케이블을 분리할 때 케이블이 아닌 커넥터를 당겨야 합니다.




태블릿 사용하기



노트: Windows 사용에 대한 자세한 내용에 대한 [도움말 얻기](#)를 참조하십시오.

태블릿 끄기

시작 화면의 전원 버튼 사용하기


- 1 시작을 터치합니다.
- 2 전원 버튼을 누르고  → 종료를 터치해 태블릿의 전원을 끕니다.

전원 단추 사용

- 1 최소 4초간 전원 버튼을 길게 누릅니다.
- 2 종료 확인 버튼을 아래로 밀면 태블릿의 전원이 꺼집니다.

화면 끄기

시작 화면의 전원 버튼 사용하기

- 1 시작을 터치합니다.
- 2 전원 버튼을 누르고  → 절전을 터치해 화면을 끕니다.



노트: 태블릿이 대기 모드인 경우, 전원 버튼 또는 Windows 버튼을 눌러 화면을 켭니다.

전원 단추 사용

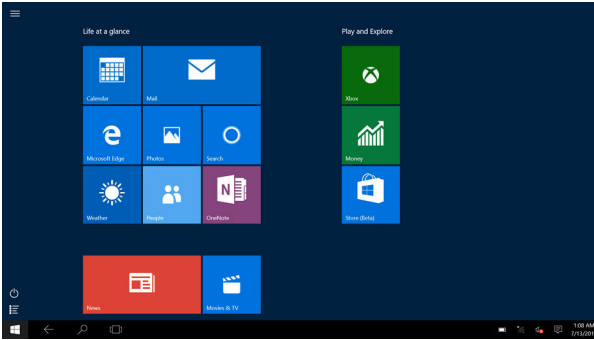
전원 단추를 누르면 화면이 꺼집니다.

시작 화면

시작 화면에는 설치한 앱을 바로 실행할 수 있는 타일이 표시됩니다.



노트: 관리 센터의 아이콘을 사용해 태블릿 모드를 설정 및 해제할 수 있습니다. 또한 태블릿이 도킹되면 자동으로 PC 모드로 전환되도록 설정할 수도 있습니다. PC 모드에서는 시작 화면이 시작 메뉴로 교체됩니다. Windows 사용에 관한 자세한 정보는 [도움말 얻기](#)를 참조하십시오.




시작 화면의 타일은 뉴스, 스포츠/날씨 업데이트, SNS 피드 등을 실시간으로 변경 및 업데이트합니다.


즐거찾는 앱을 타일로 고정하거나 원하는 사진을 배경화면으로 설정해 시작 화면을 사용자 맞춤형으로 설정할 수도 있습니다.

Wi-Fi


Wi-Fi 설정 또는 해제

- 1 화면의 오른쪽 가장자리를 안쪽으로 밀면 관리 센터를 볼 수 있습니다.
- 2 화면 방향 잠금을 설정 및 해제하려면  터치합니다.

네트워크에 연결하기


- 1 Wi-Fi  아이콘은 화면의 오른쪽 하단 모서리에 있습니다.
- 2 사용 가능한 네트워크 목록에서 연결할 네트워크를 선택한 후 **연결**을 터치합니다.

모바일 광대역 설정(선택사항)


- 1 **네트워크**  아이콘은 화면의 오른쪽 하단 모서리에 있습니다.
- 2 **셀룰러** 메뉴에서 모바일 광대역 통신업체를 선택한 후 **연결**을 터치합니다.
- 3 고급 옵션에서 **연결**을 터치합니다.


Bluetooth


Bluetooth 켜기 또는 끄기

- 1 화면의 오른쪽 가장자리를 안쪽으로 밀면 관리 센터를 볼 수 있습니다.
- 2 **Bluetooth** 를 선택해  Bluetooth를 설정 및 해제합니다.

Bluetooth 사용 장치와 페어링하기


 **노트:** 태블릿과 Apple 장치 간의 Bluetooth 연결은 지원되지 않습니다.

- 1 Bluetooth를 켭니다. 자세한 내용은 [Bluetooth 켜기/끄기](#)를 참조하십시오.
- 2 화면의 오른쪽 가장자리를 안쪽으로 밀면 관리 센터를 볼 수 있습니다.
- 3 **Bluetooth** 를 길게 누르고  **설정으로 이동**을 터치합니다.
- 4 장치 목록에서 페어링할 장치를 선택한 후, **페어링**을 선택합니다.
- 5 필요한 경우, 태블릿에 표시되는 Bluetooth 비밀번호와 장치에 표시된 비밀번호가 동일한지 확인합니다.
- 6 태블릿과 장치 모두에서 페어링 프로세스를 확인합니다.


 **노트:** 페어링 모드로 설정이 되어 있고 Bluetooth 범위 내에 있는 경우, 장치와 태블릿이 자동으로 페어링됩니다.

화면 회전


화면의 최적화 표시를 위해 태블릿을 잡는 방식에 따라 화면의 방향이 자동으로 가로/세로로 전환됩니다. 자동 화면 회전 기능을 비활성화하면 화면을 한 방향으로 고정할 수 있습니다.

 **노트:** 일부 앱에서는 자동 화면 회전이 지원되지 않고 한 방향으로만 실행됩니다.

화면 방향 잠금/해제

- 1 화면의 오른쪽 가장자리를 안쪽으로 밀면 관리 센터를 볼 수 있습니다.
- 2 화면 방향 잠금을 설정 및 해제하려면  터치합니다.

화면 밝기 조정



- 1 화면의 오른쪽 가장자리를 안쪽으로 밀면 관리 센터를 볼 수 있습니다.
- 2 밝기 아이콘을 터치해  화면의 밝기를 조정합니다.

터치 스크린 보정


- 1 오른쪽 클릭 메뉴를 표시하려면 시작 버튼을 길게 누릅니다.
- 2 제어판 → 하드웨어 및 사운드 → Tablet PC 설정을 누릅니다.
- 3 교정을 누릅니다.
- 4 화면에 나타나는 지침을 따릅니다.

태블릿 동기화하기


Microsoft 계정을 사용해 장치에 로그인하는 경우, 브라우저 사용 내역, Windows 및 앱 설정, 시작 화면 및 개인 파일이 자동으로 동기화됩니다.

-  **노트:** 동기화를 실행하려면 장치가 인터넷에 연결되어 있어야 합니다. 로컬 계정을 사용하는 경우, Microsoft 계정으로 전환해 동기화를 설정합니다. 설정 화면에서 계정을 선택합니다.  계정 화면에서 내 Microsoft 계정 관리를 선택하면 Microsoft 계정으로 전환됩니다.

동기화 설정을 사용자 지정하려면,

- 1 화면의 오른쪽 가장자리를 안쪽으로 밀면 관리 센터를 볼 수 있습니다.
- 2 모든 설정을 터치합니다 .
- 3 계정 화면에서 설정 동기화를 선택해 데이터 및 설정 동기화에 대한 옵션을 확인할 수 있습니다.

운영 체제 복원

-  **주의:** 운영 체제를 복원하면 하드 드라이브의 모든 데이터와 태블릿을 받은 후 설치한 모든 프로그램 및 드라이버가 삭제됩니다. 가능하면 이 옵션을 수행하기 전에 데이터를 백업하는 것이 좋습니다.


이 옵션은 태블릿의 운영 체제를 태블릿 구입 당시의 상태로 복원합니다. 제품이 응답하지 않거나 예기치 않은 동작을 수행하거나, 소프트웨어 관련 문제가 있는 경우에만 이 옵션을 수행하십시오.

태블릿 초기화

△ 주의: 작업을 수행하기 전에 주요 데이터를 모두 백업하십시오.


태블릿을 구매 당시의 상태로 되돌리거나 보관된 파일은 남겨두는 옵션 중 선택이 가능합니다.

1 화면의 오른쪽 가장자리를 안쪽으로 밀면 관리 센터를 볼 수 있습니다.

2 모든 설정  → 업데이트 및 보안 → 복구를 터치합니다.

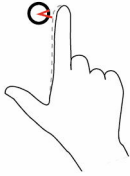
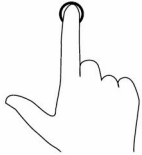
3 이 PC 초기화에서 시작을 터치합니다.

4 파일 유지 또는 모든 항목 제거 중 하나를 선택합니다.

 **노트:** 파일 유지 옵션을 선택하면 모든 앱과 설정 사항은 삭제되지만 개인 파일은 유지됩니다. 모든 항목 제거를 선택하면 모든 개인 파일과 앱, 설정 사항이 삭제됩니다.

5 화면에 나타나는 지침을 따릅니다.

동작

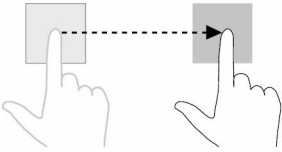
동작	기능
<p>터치 손가락 끝으로 화면을 부드럽게 누릅니다.</p> 	<ul style="list-style-type: none"> • 옵션, 항목, 이미지, 아이콘 등 화면의 항목을 선택합니다. • 애플리케이션을 실행합니다. • 화면의 버튼을 터치합니다. • 온스크린 키보드를 사용해 텍스트를 입력합니다.
<p>길게 터치하기 손가락으로 화면을 길게 터치합니다.</p> 	<ul style="list-style-type: none"> • 항목에 대한 자세한 정보를 표시합니다. • 항목의 상황에 맞는 메뉴를 열어 추가 작업을 수행할 수 있습니다.

동작

기능

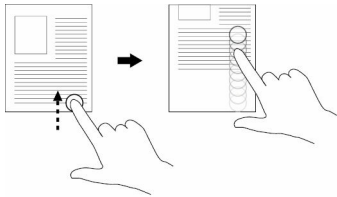
드래그

- 1 손가락으로 화면의 항목을 길게 터치합니다.
- 2 손가락을 화면에 닿은 채 원하는 위치로 손가락 끝을 이동합니다.
- 3 항목이 원하는 위치에 놓이면 화면에서 손가락을 뺍니다.



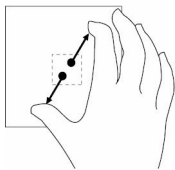
밀기 또는 슬라이드

화면에서 손가락을 가로 또는 세로 방향으로 이동합니다.



확대

화면을 두 손가락으로 터치한 후 두 손가락의 간격을 넓힙니다.



축소

화면을 두 손가락으로 터치한 후 두 손가락의 간격을 좁힙니다.

화면에서 이미지, 아이콘 등의 항목을 이동합니다.

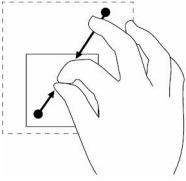
- 시작 화면, 웹 페이지, 목록, 항목, 사진, 연락처 화면 등을 스크롤할 수 있습니다.
- 애플리케이션 화면을 아래로 밀면 애플리케이션이 종료됩니다.

이미지 또는 웹 페이지를 확대합니다.

이미지 또는 웹 페이지를 축소합니다.

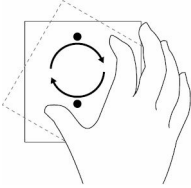
동작

기능



회전

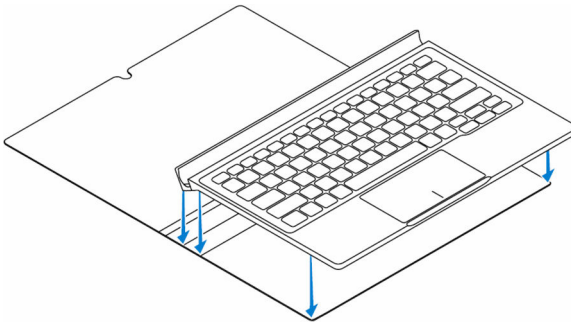
두 개 이상의 손가락으로 화면을 터치한 후 손가락을 시계 방향 또는 반시계 방향으로 회전합니다.



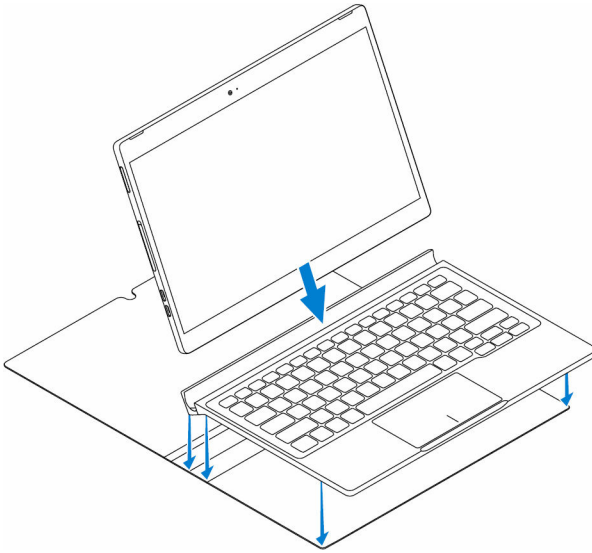
항목을 90도 각도로 회전합니다.


태블릿 도킹하기

- 1 Dell Premier 자석 케이스에 키보드를 놓습니다.



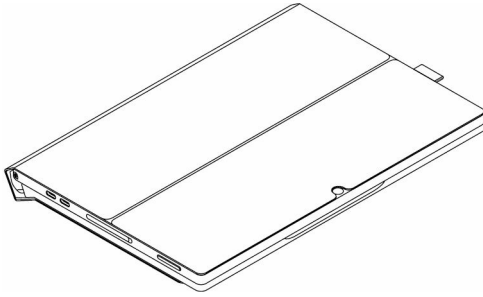
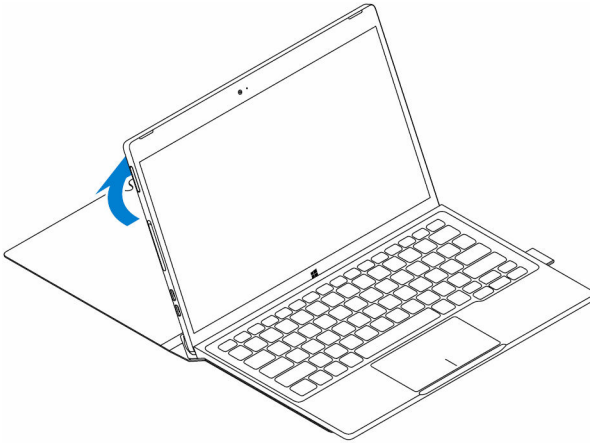
- 2 태블릿 도킹 핀을 키보드 도킹 핀에 맞추고 키보드 도크에 태블릿을 맞춥니다.



-  **노트:** 태블릿 도킹 핀과 키보드 도킹 핀이 올바르게 맞춰지면 키보드 백라이트가 2초간 켜집니다.

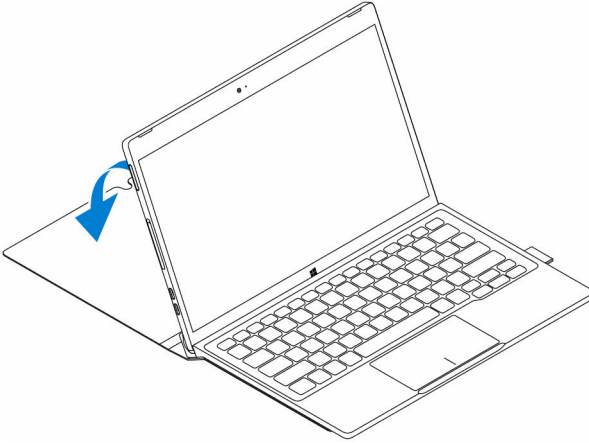


3 Dell Premier 자석 케이스를 닫습니다.

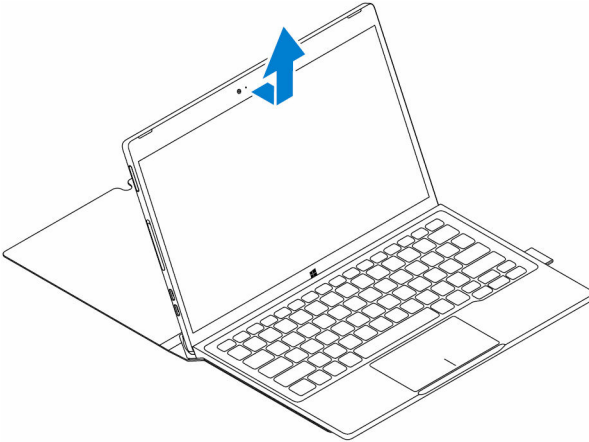


태블릿 도킹 해제하기

- 1 Dell Premier 자석 케이스를 분리합니다.



- 2 태블릿을 밀어 올려 키보드와 케이스에서 분리합니다.



BIOS 설정 프로그램 시작하기

키보드 사용 시

- 1 태블릿을 키보드 도크에 연결하거나 USB 활성화된 키보드를 태블릿에 연결할 수 있습니다.
- 2 전원 버튼을 눌러 태블릿을 켭니다.
- 3 Dell 로고가 표시되면 F2 키를 누릅니다.

키보드 미사용 시

- 1 전원 버튼을 눌러 태블릿을 켭니다.
- 2 Dell 로고가 화면에 나타나면 볼륨 증가 버튼을 길게 누릅니다.
- 3 F12 부팅 선택 메뉴가 나타나면 볼륨 증가 버튼을 사용해 **BIOS 설정**을 선택합니다.
- 4 볼륨 감소 버튼을 눌러 BIOS 설정 프로그램을 시작합니다.

사양

치수 및 무게

두께	8mm(0.31인치)
폭	291mm(11.46인치)
높이	193.1mm(7.60인치)
무게(최대)	0.72kg(1.59파운드)

시스템 정보

프로세서	6세대 Intel core M 프로세서
운영 체제	Windows 10
RAM	LPDDR3
스토리지	<ul style="list-style-type: none">• 128GB SSD• 256GB SSD

메모리

유형	LPDDR3
속도	1600 MHz
지원되는 구성	4GB 및 8GB

포트 및 커넥터

오디오	헤드셋 포트 1개(헤드폰 및 마이크 콤보)
MicroSD 카드	MicroSD 카드 슬롯 1개
MicroSIM 카드	MicroSIM 카드 슬롯 1개(선택사항)
Thunderbolt 3 포트(USB-C)/충전 포트	Thunderbolt 3 포트(USB-C)/충전 포트 2개

통신		
Wi-Fi	이중대역 802.11ac	
Bluetooth	Bluetooth 4.1 LE	
비디오 컨트롤러		
유형	Intel HD 그래픽 515	
디스플레이		
유형	12.5인치 FHD 12.5인치 UHD	
해상도:		
FHD	1920 x 1080	
UHD	3840 x 2160	
화면 비율	16:9	
밝기	400니트	
가시 각도	85	
명암비	1500:01	
색심도	16.7 M	
카메라		
	전방 카메라	후방 카메라
유형	5 MP - 고정 초점	8 MP - 자동 초점
해상도:		
고정 이미지	2592 x 1944	3296 x 2520
동영상	1920 X 1080(30 fps, 최대)	3296 X 2520(30 fps, 최대)
전원 어댑터		
입력 전압	120 VAC~240 VAC	
입력 주파수	50 Hz~60 Hz	

전원 어댑터

입력 전류	1.30 A
출력 전류	1.5 A
정격 출력 전압	20 VDC
온도 범위:	
작동 시	0~40°C(32~104°F)
보관 시	-40°C~70°C (-40°F~158°F)

환경 요구 조건

온도 범위:	
작동 시	0°C~35°C(32°F~95°F)
비작동 시	-40°C~65°C(-40°F~149°F)
상대 습도(최대):	
작동 시	10% ~ 90%(비응축)
비작동 시	5% ~ 95%(비응축)
고도(최대, 무가압 상태):	
작동 시	-15.20 m ~ 3048 m(-50피트 ~ 10,000 피트)
보관 시	-15.20 m ~ 10,668 m(-50피트 ~ 35,000피트)

키보드

폭	269.90mm(10.63인치)
높이	104.95mm(4.13인치)
두께	3.85mm(0.15인치)
무게	0.55kg(1.22파운드)
유형	전체 크기, 1.9mm 키 트래블을 포함하는 백라이트 치클릿 키

문제 해결

배터리 문제

문제	가능한 원인	가능한 해결 방법
배터리가 충전되지 않음	케이블 연결이 느슨해졌을 수 있습니다.	<ol style="list-style-type: none">1 케이블, 커넥터 및 전원 어댑터가 모두 올바르게 연결되었는지 확인합니다.2 다른 장치를 연결하여 벽면 콘센트가 작동하는지 확인합니다.
	태블릿의 온도가 0°C(32°F) 이하이거나 35°C(95°F) 이상일 수 있습니다.	배터리 충전 시 주변 온도는 0°C ~ 35°C(32°F ~ 95°F)로 유지되어야 합니다.
	배터리 또는 전원 어댑터가 손상되었습니다.	Dell사에 문의합니다(Dell에 문의하기 참조).
배터리의 충전량이 95% ~ 99%일 때 배터리가 충전되지 않음	배터리가 배터리 수명을 늘리기 위한 유지관리 모드에 있습니다.	<ul style="list-style-type: none">• 배터리의 충전량이 95% 미만으로 떨어질 때까지 기다립니다.• 태블릿을 다시 시작합니다(태블릿 끄기 및 태블릿 켜기 참조).
태블릿이 대기 모드인 경우에도 배터리가 빨리 방전됨	태블릿이 연결할 수 있는 네트워크의 범위 내에 있지 않은 경우 태블릿이 기지국을 찾기 위한 작업을 수행하고 이로 인해 배터리가 방전됩니다.	<ul style="list-style-type: none">• 태블릿의 전원을 일시적으로 끕니다.• 태블릿을 연결 가능한 네트워크의 범위로 이동하거나 태블릿의 무선 연결 기능을 일시적으로 해제합니다.• 어떠한 무선 네트워크도 범위 내에 있지 않은 경우 Wi-Fi 또는 모바일 광대역을 비활성화합니다.

배터리 충전량이 정확하지 않음

배터리가 완전히 충전(충전량이 100%로 표시됨)되었으나 배터리 충전 상태 표시등이 켜짐

배터리를 충전하는 동안 배터리의 충전량이 90%에서 100%로 건너뛰게 됩니다.

- 비행 모드를 활성화합니다.
- 전원 버튼을 10초간 길게 눌러 태블릿의 전원을 강제로 종료한 후 배터리 충전량을 다시 확인합니다(일반적인 Windows 종료 프로세스를 수행하지 않음).
- 배터리가 완전히 방전되어 태블릿의 전원이 스스로 꺼질 때까지 기다린 후 배터리를 다시 충전합니다.

네트워크 문제

문제

무선 연결 없음

느린 인터넷 연결

Bluetooth 기기와 페어링 불가

가능한 원인

무선 연결이 활성화되어 있지 않습니다.

무선 연결이 범위 내에 있지 않습니다.

신호 세기가 충분하지 않습니다.

가능한 해결 방법

무선 라디오가 켜져 있는지 확인합니다([Wi-Fi](#) 참조).

무선 액세스 지점 근처로 이동합니다.

인터넷 서비스 공급자(ISP)에 문의하십시오.

- 태블릿 및 페어링하려는 장치 모두에서 Bluetooth가 활성화되어 있는지 확인합니다.
- Bluetooth 범위 내에 있는지 확인합니다.

터치스크린 문제

문제	가능한 원인	가능한 해결 방법
터치스크린의 반응이 늦거나 올바르게 작동하지 않음	<ul style="list-style-type: none"> • 화면에 이물질이 묻었을 수 있습니다. • 태블릿의 보호 필름 또는 케이스로 인한 인식 오류일 수 있습니다. 	<ul style="list-style-type: none"> • 보풀이 없는 부드러운 천을 물이나 디스플레이 클리너에 적셔 태블릿의 표면이 깨끗해질 때까지 닦습니다. 천에 묻힌 액체가 태블릿 포트 또는 버튼 주변에 묻지 않도록 합니다. • 보풀이 없는 부드러운 천을 물이나 디스플레이 클리너에 적셔 태블릿의 표면이 깨끗해질 때까지 닦습니다. 천에 묻힌 액체가 태블릿 포트 또는 버튼 주변에 묻지 않도록 합니다. • 터치 스크린을 보정합니다.

시스템 문제

문제	가능한 원인	가능한 해결 방법
태블릿이 켜지지 않음	배터리가 완전히 방전되었습니다.	<ul style="list-style-type: none"> • 태블릿을 최소 4시간 이상 충전합니다. • 전원 단추를 2초간 길게 누릅니다.
태블릿이 꺼지지 않음		전원 단추를 10초간 길게 눌러 태블릿을 강제종료합니다.
태블릿이 잠김		전원 단추를 10초간 길게 눌러 태블릿을 강제종료합니다.

태블릿 응답하지 않거나
예기치 않은 작동을 수행
함

태블릿이 Windows를 부
팅할 수 없음

소프트웨어 또는 기능이
예상대로 작동하지 않음

- 태블릿을 다시 시작합
니다([태블릿 끄기](#) 및
[태블릿 켜기](#) 참조).
- 태블릿을 리셋합니다
([태블릿 리셋하기](#) 참
조).

Dell 지원 서비스에 문의
하십시오
(www.dell.com/support
참조).

소프트웨어 업데이트가
백그라운드에 다운로드
되었을 수 있습니다. 태블
릿을 다시 시작합니다.

도움말 얻기

자체 도움말 리소스

다음과 같은 자체 도움말 리소스를 이용해 Dell 제품 및 서비스에 관한 정보 및 도움말을 얻을 수 있습니다.

Dell 제품 및 서비스 정보

www.dell.com

Dell 도움말 및 지원 앱



시작하기 앱



도움말 + 팁 앱



도움말 액세스

Windows 검색에서 **도움말 및 지원**을 입력한 다음 **Enter**를 누릅니다.

운영 체제에 대한 온라인 도움말

www.dell.com/support/windows

문제 해결 정보, 사용자 설명서, 설치 지침서, 제품 사양, 기술 지원 블로그, 드라이버, 소프트웨어 업데이트 등

www.dell.com/support

운영 체제, 태블릿 시작 및 사용, 데이터 백업, 진단 등에 대해 알아보십시오.

www.dell.com/support/manuals의 *피 앤 마이 델*을 참조하십시오.

Dell에 문의하기

판매, 기술 지원 또는 고객 서비스 문제에 대해 Dell에 문의하려면

- 1 www.dell.com/contactdell로 이동합니다.
- 2 페이지 맨 아래에 있는 **Choose a Country/Region(국가/지역 선택)** 드롭다운 메뉴에서 국가 또는 지역을 확인합니다.
- 3 요구 사항에 따라 해당 서비스 또는 지원 링크를 선택하거나 편리한 방법으로 Dell에 문의합니다.


Dell은 온라인과 전화를 통한 몇 가지 지원 및 서비스 옵션을 제공합니다. 이러한 옵션은 국가 및 제품에 따라 다르며 일부 서비스의 경우 해당 지역에 제공되지 않을 수 있습니다.



노트: 인터넷 연결을 사용할 수 없는 경우에는 제품 구매서, 포장 명세서, 청구서 또는 Dell 제품 카탈로그에서 연락처 정보를 찾을 수 있습니다.

서비스 태그 및 특급 서비스 코드 확인하기

고객 서비스 또는 기술 지원에 대해 Dell에 문의하는 경우 태블릿의 서비스 태그 및 특급 서비스 코드를 제공해야 합니다.

 **노트:** 전화 연결 시 효율적인 서비스 제공을 위해 특급 서비스 코드를 입력 하라는 메시지가 나옵니다.

태블릿의 서비스 태그 및 특급 서비스 코드는 태블릿의 하단에 있는 라벨에 있습니다.

