




XPS 12

Guide d'utilisation

Modèle d'ordinateur: XPS 12 9250
Modèle réglementaire: T02H
Type réglementaire: T02H001



Remarques, précautions et avertissements

-  **REMARQUE** : Une REMARQUE indique des informations importantes qui peuvent vous aider à mieux utiliser votre tablette.
 -  **PRÉCAUTION** : Une PRÉCAUTION indique un risque d'endommagement du matériel ou de perte de données et vous indique comment éviter le problème.
 -  **AVERTISSEMENT** : Un AVERTISSEMENT indique un risque d'endommagement du matériel, de blessures corporelles ou même de mort.
-

© 2016 Dell Inc. Tous droits réservés. Ce produit est protégé par les lois sur les droits d'auteur et la propriété intellectuelle des États-Unis et des autres pays. Dell et le logo Dell sont des marques de Dell Inc. aux États-Unis et/ou dans d'autres juridictions. Toutes les autres marques et tous les noms de produits mentionnés dans ce document peuvent être des marques de leurs sociétés respectives.

2016 - 03

Rév. A01

Table des matières

Fonctionnalités de la tablette.....	5
Accessoires.....	8
Caractéristiques du clavier.....	8
Configurer la tablette.....	9
Charger la tablette.....	9
Mettre la tablette sous tension.....	10
Insertion d'une carte microSD.....	11
Retrait de la carte MicroSD.....	11
Insertion de la carte micro-SIM (facultatif).....	12
Retrait de la carte micro-SIM (facultatif).....	13
Utilisation d'un casque.....	14
Utiliser la tablette.....	16
Mettre la tablette hors tension.....	16
À l'aide du bouton d'alimentation sur l'écran de démarrage.....	16
À l'aide du bouton d'alimentation.....	16
Éteindre l'écran.....	16
À l'aide du bouton d'alimentation sur l'écran de démarrage.....	16
À l'aide du bouton d'alimentation.....	16
Écran de démarrage.....	17
Wi-Fi.....	17
Activer/désactiver le Wi-Fi.....	17
Se connecter à un réseau.....	17
Paramètres du haut débit mobile (en option).....	18
Bluetooth.....	18
Activer/désactiver la fonction Bluetooth	18
Couplage avec périphériques Bluetooth.....	18
Orientation de l'écran.....	19

Verrouillage ou déverrouillage de l'orientation de l'écran.....	19
Régler la luminosité de l'écran.....	19
Étalonner l'écran tactile.....	19
Synchroniser la tablette.....	20
Restauration de votre système d'exploitation.....	20
Réinitialiser la tablette.....	20
Mouvements.....	21
Fixer votre tablette.....	23
Détachement de votre tablette.....	26

Accéder au programme de configuration du BIOS..... 27

Avec le clavier.....	27
Sans clavier.....	27

Caractéristiques..... 28

Dépannage..... 31

Problème de batterie.....	31
Problème de réseau.....	33
Touchscreen problem.....	33
Problème du système.....	34

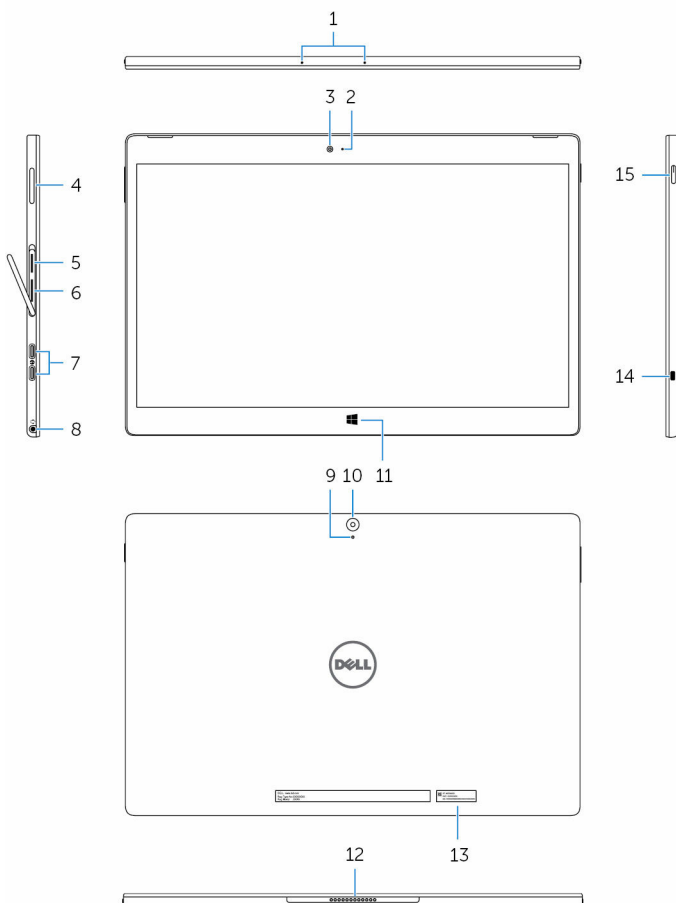
Obtention d'aide 36

Ressources d'aide en libre-service.....	36
---	----

Contacter Dell..... 37

Localisation du numéro de service et code de service express..... 38

Fonctionnalités de la tablette



Fonction

- | | |
|-------------------------------------|--|
| 1. Microphones (2) | Fournit une entrée sonore pour l'enregistrement audio, les appels vocaux, et ainsi de suite. |
| 2. Voyant d'état de la caméra avant | S'allume lorsque l'appareil photo avant est en cours d'utilisation. |

Fonction

- | | |
|---|---|
| 3. Caméra avant | Vous permet d'effectuer des discussions vidéo, de capturer des photos, et d'enregistrer des vidéos. |
| 4. Boutons de contrôle du volume sonore (2) | Appuyez pour augmenter ou diminuer le volume. |
| 5. emplacement pour carte micro-SD | Insérez une carte microSD pour étendre la capacité de stockage la tablette. La tablette prend en charge une carte microSD avec capacité jusqu'à 128 Go. |
| 6. un emplacement pour carte Micro-SIM (facultatif) | Insérez une carte micro-SIM pour vous connecter à un réseau haut débit mobile. |
| 7. Ports Thunderbolt 3 (USB-C)/ ports de charge (2) | Prend en charge la technologie USB 3.1 Gen 2, DisplayPort sur USB-C, et Thunderbolt 3. Fournit un taux de transfert de données jusqu'à 10 Gbit/s pour USB 3.1 Gen 2 et jusqu'à 40 Gbit/s pour Thunderbolt 3. Connectez un adaptateur d'alimentation pour alimenter votre tablette et charger la batterie. |
| 8. Port du casque | Connectez un casque, un microphone, ou un combiné casque et microphone. |
| 9. Microphone | Fournit une entrée sonore pour l'enregistrement audio, les appels vocaux, et ainsi de suite. |
| 10. Caméra arrière | Vous permet d'effectuer des discussions vidéo, de capturer des photos, et d'enregistrer des vidéos. |
| 11. Bouton Windows | <ul style="list-style-type: none">• Appuyez pour ouvrir l'écran de démarrage de Windows.• Appuyez pour un accès rapide aux applications ou écran les plus récemment utilisés. |
| 12. Broches de la station d'accueil de la tablette | Permettent la fixation à la station d'accueil du clavier. |

Fonction



REMARQUE : Le rétro-éclairage du clavier se met sous tension pendant 2 secondes lorsque les broches de la station d'accueil de la tablette et celles du clavier s'alignent correctement.

13. Étiquette de la balise de service

Fournit le numéro de service et le code de service express nécessaire pour contacter Dell.

14. Fente pour câble de sécurité

Connecter un câble de sécurité permet d'empêcher tout mouvement non autorisé de la tablette.

15. Bouton d'alimentation

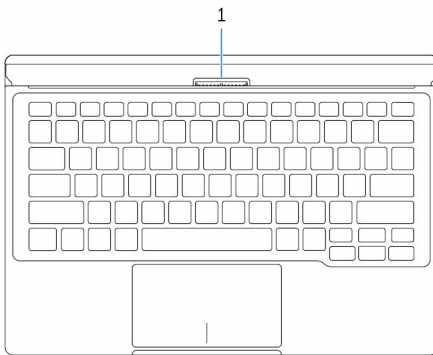
- Appuyez sur ce bouton pour activer la tablette si elle est éteinte ou en état de veille.
- Appuyez pour éteindre l'écran.

Accessoires

La tablette prend en charge les accessoires suivants :

- Clavier Dell
- Folio magnétique Dell Premier

Caractéristiques du clavier




Fonction

1. Broches de la station d'accueil Permet de fixer la tablette ici. du clavier



REMARQUE : Le rétro-éclairage du clavier se met sous tension pendant 2 secondes lorsque les broches de la station d'accueil de la tablette et celles du clavier s'alignent correctement.


Configurer la tablette

 **AVERTISSEMENT** : Avant de commencer les procédures expliquées dans cette section, prenez connaissance des consignes de sécurité fournies avec votre ordinateur. Pour plus d'informations sur les meilleures pratiques, consultez le site www.dell.com/regulatory_compliance.

Charger la tablette

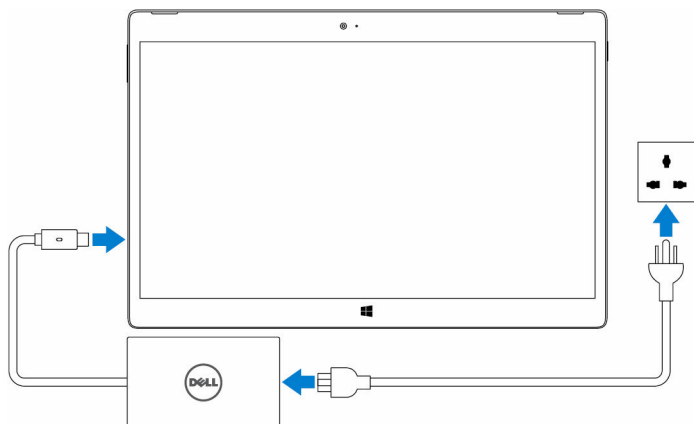
 **PRÉCAUTION** : Chargez la batterie à une température ambiante comprise entre 0 et 35°C (de 32°F à 95°F).


 **PRÉCAUTION** : Utilisez uniquement l'adaptateur fourni pour charger la tablette. L'utilisation d'adaptateurs d'alimentation ou câbles non autorisés peut gravement endommager la tablette.

 **REMARQUE** : La batterie n'est pas complètement chargée lorsque vous déballez la tablette.

- 1 Connectez le câble d'alimentation dans l'adaptateur d'alimentation.
- 2 Connectez l'adaptateur d'alimentation au port de l'adaptateur d'alimentation sur la tablette.

- 3 Connectez l'adaptateur d'alimentation à une prise secteur et chargez la tablette jusqu'à ce que la batterie soit complètement chargée.




 **REMARQUE :** Une batterie complètement déchargée prend environ 4 à 5 heures pour une charge complète.

Mettre la tablette sous tension

Lorsque vous allumez la tablette pour la première fois, vous devez terminer l'installation de Windows pour commencer à utiliser votre tablette. Pour plus d'informations, reportez-vous au Guide de démarrage rapide livré avec votre tablette.

- 1 Appuyez sur le bouton d'alimentation et maintenez-le enfoncé pendant 2 secondes pour mettre la tablette sous tension. L'écran de verrouillage apparaît.
- 2 Si l'écran de verrouillage s'affiche, balayez du doigt la partie inférieure de l'écran pour passer à l'écran d'ouverture de session, puis saisissez le mot de passe pour vous connecter à Windows.

 **REMARQUE :** Si l'écran d'ouverture de session n'est pas activé, l'écran de démarrage s'affiche après l'écran de verrouillage.

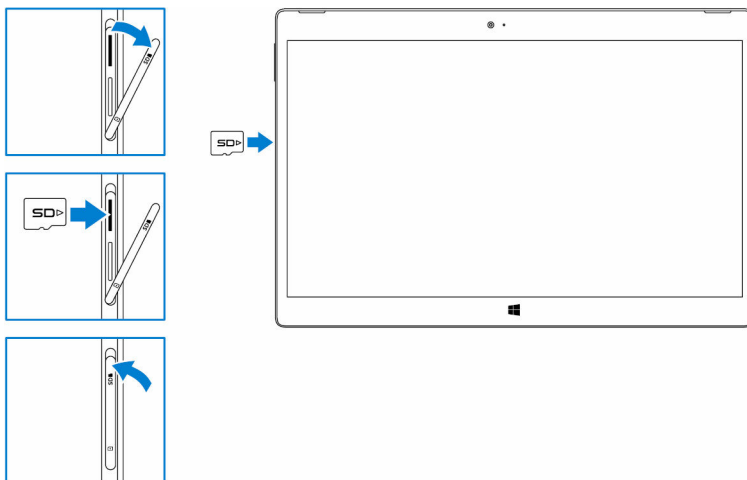
La tablette est prête à être utilisée une fois que l'écran d'accueil de Windows s'affiche.

Insertion d'une carte microSD

- 1 Ouvrez le cache du logement et localisez le logement de carte microSD.

△ PRÉCAUTION : Assurez-vous que la carte microSD est bien alignée, comme indiqué dans l'image.

- 2 Exercez une pression sur la carte microSD jusqu'à ce qu'elle se mette en place dans le logement de carte.
- 3 Fermez le cache du logement.




Retrait de la carte MicroSD

△ PRÉCAUTION : Retrait de la carte microSD lorsque celle-ci est en cours d'utilisation risque d'entraîner une perte de données ou des erreurs dans le fonctionnement des applications.

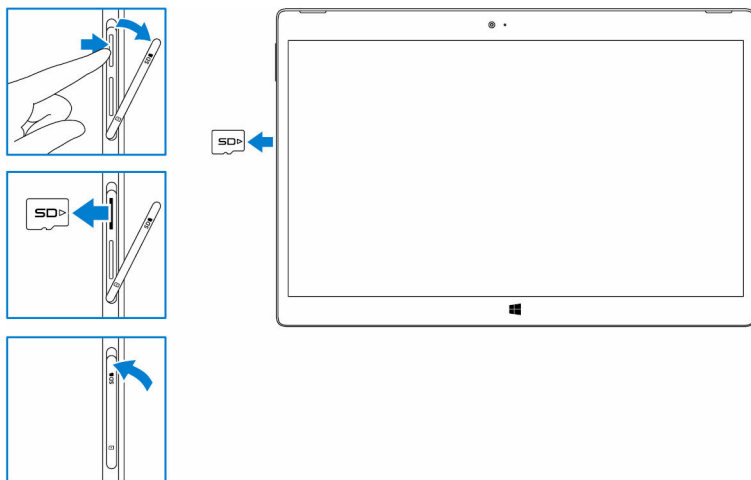
- 1 Appuyez sur **Tous les paramètres**  → **Périphériques** → **Périphériques connectés**.

- 2 Sous **Périphériques connectés**, appuyez sur Carte SD, puis appuyez sur **Supprimer un périphérique**.

 **REMARQUE** : Si un message d'avertissement s'affiche, indiquant la carte microSD ne peut pas être retirée, assurez-vous que tous les transferts de données impliquant la carte microSD sont terminés.


Un message apparaît indiquant que la carte microSD peut être retirée en toute sécurité.

- 3 Ouvrez le cache du logement.
- 4 Appuyez sur la carte microSD vers l'intérieur et dégagez-la. La carte microSD se détache.
- 5 Faites glisser la carte micro-SD hors de son emplacement.
- 6 Fermez le cache du logement.



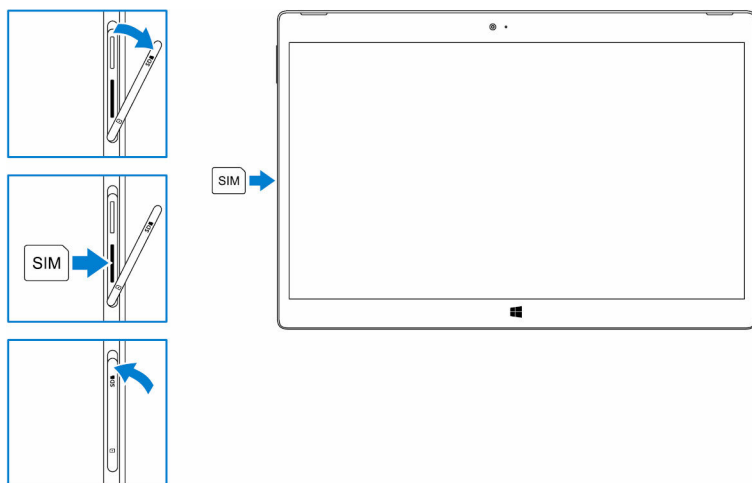
Insertion de la carte micro-SIM (facultatif)

- 1 Ouvrez le cache du logement et localisez l'emplacement de la carte micro-SIM.

 **PRÉCAUTION** : Assurez-vous que la carte micro-SIM est bien alignée, comme indiqué dans l'image.

- 2 Exercez une pression sur la carte micro-SIM jusqu'à ce qu'elle se mette en place dans le logement de carte.

- 3 Fermez le cache du logement.

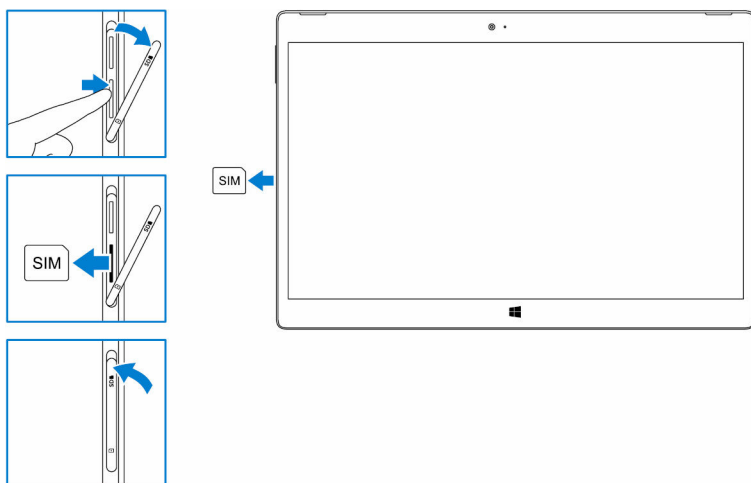


Retrait de la carte micro-SIM (facultatif)

△ PRÉCAUTION : Le retrait de la carte micro-SIM lorsque celle-ci est en cours d'utilisation peut entraîner une perte de données ou des erreurs dans le fonctionnement des applications.

- 1 Ouvrez le cache du logement.
- 2 Appuyez sur la carte micro-SIM vers l'intérieur et dégagez-la.
La carte micro-SIM se soulève.
- 3 Faites glisser la carte micro-SIM hors de son emplacement.

- 4 Fermez le cache du logement.




Utilisation d'un casque


⚠ AVERTISSEMENT : Écouter de la musique forte sur une période prolongée peut entraîner une perte de l'audition.

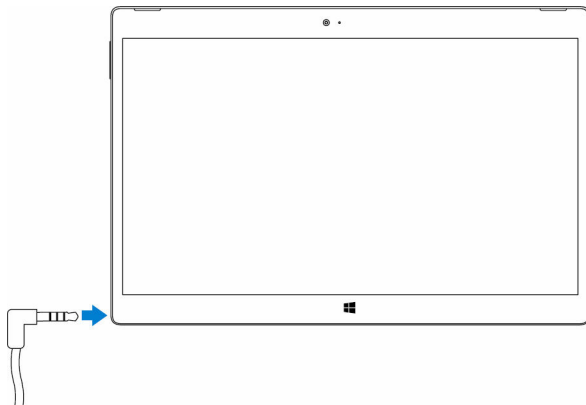
Vous pouvez connecter un casque, des écouteurs, un microphone, ou un autre appareil audio sur le port du casque de la tablette.

- 1 Connectez le casque au port du casque sur la tablette.

- 2 Portez le casque et réglez le volume à un niveau confortable. Réglez le microphone à un niveau optimal lors de l'utilisation des applications vocales.

 **REMARQUE** : Lorsque vous connectez un périphérique audio au port du casque, le haut-parleur intégré sur la tablette est mis en sourdine automatiquement.

 **PRÉCAUTION** : Pour éviter d'endommager le casque lorsque vous le déconnectez de la tablette, tirez sur le connecteur et non le câble.




Utiliser la tablette



REMARQUE : Pour obtenir des informations détaillées sur l'utilisation de Windows, reportez-vous à [Obtenir de de l'aide](#).

Mettre la tablette hors tension

À l'aide du bouton d'alimentation sur l'écran de démarrage

- 1 Appuyez sur **Start (Démarrer)**.
- 2 Appuyez sur le bouton d'alimentation  → **Shut down (Éteindre)** pour mettre la tablette hors tension.

À l'aide du bouton d'alimentation

- 1 Appuyez sur le bouton d'alimentation et maintenez-le enfoncé pendant au moins 4 secondes.
- 2 Balayez vers le bas l'écran de confirmation pour mettre la tablette hors tension.

Éteindre l'écran

À l'aide du bouton d'alimentation sur l'écran de démarrage

- 1 Appuyez sur **Start (Démarrer)**.
- 2 Appuyez sur le bouton d'alimentation  → **Mettre en veille** pour éteindre l'écran.




REMARQUE : Si la tablette est en état de veille, appuyez sur le bouton d'alimentation ou sur le bouton Windows pour allumer l'écran.

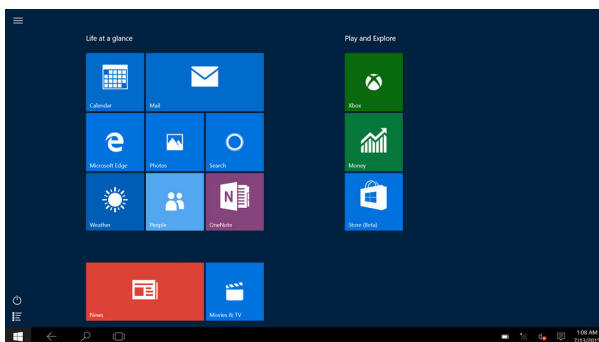
À l'aide du bouton d'alimentation

Appuyez une fois sur le bouton d'alimentation pour éteindre l'écran.

Écran de démarrage

L'écran de démarrage affiche les mosaïques qui servent de raccourcis aux applications installées.

 **REMARQUE :** Vous pouvez désactiver ou activer le mode tablette à l'aide de l'icône dans le centre d'action. Vous pouvez également choisir de basculer automatiquement en mode PC. lorsque la tablette est connectée à la station d'accueil. En mode PC, l'écran de démarrage est remplacé par le menu Start (Démarrer). Pour en savoir plus sur l'utilisation de Windows, reportez-vous à [Obtenir de l'aide](#).




Les mosaïques dynamiques de votre écran d'accueil évoluent et sont mises à jour en temps réel pour afficher les actualités, les mises à jour météo et sportives, le fil des réseaux sociaux, etc.

Vous pouvez également personnaliser l'écran de démarrage en spécifiant vos applications préférées sous forme de mosaïques, définissant votre photo préférée comme fond d'écran, etc.

Wi-Fi

Activer/désactiver le Wi-Fi


- 1 Balayez votre écran en partant de son bord droit pour accéder au menu des icônes.
- 2 Appuyez sur  Pour activer ou désactiver le Wi-Fi.

Se connecter à un réseau

- 1 Appuyez sur l'icône Wi-Fi  Dans le coin inférieur droit de l'écran.


- 2 Dans la liste des réseaux disponibles, appuyez sur le réseau auquel vous souhaitez vous connecter, puis appuyez sur **Connect (Se connecter)**.

Paramètres du haut débit mobile (en option)


- 1 Appuyez sur **Réseau**  dans le coin inférieur droit de l'écran.
- 2 Sous **Téléphonie mobile**, sélectionnez votre support de haut débit mobile, puis appuyez sur **Se connecter**.
- 3 Dans les options avancées, appuyez sur **Se connecter**.


Bluetooth

Activer/désactiver la fonction Bluetooth


- 1 Balayez votre écran en partant de son bord droit pour accéder au menu des icônes.
- 2 Appuyez sur **Bluetooth**  Pour activer/désactiver la fonction Bluetooth.

Couplage avec périphériques Bluetooth

 **REMARQUE** : La connexion Bluetooth entre votre tablette et les périphériques Apple n'est pas prise en charge.


- 1 Activez la fonction Bluetooth. Pour plus d'informations, reportez-vous à [Activer/désactiver la fonction Bluetooth](#).
- 2 Balayez votre écran en partant de son bord droit pour accéder au menu des icônes.
- 3 Appuyez et maintenez enfoncé le bouton **Bluetooth**  Et appuyez ensuite sur **Accéder aux Paramètres**.
- 4 À partir de la liste des périphériques, sélectionnez l'appareil auquel vous voulez coupler votre tablette et appuyez sur **Coupler**.
- 5 Si nécessaire, vérifiez que le code d'authentification Bluetooth qui s'affiche à la fois sur la tablette et le périphérique sans fil Bluetooth sont les mêmes.

- 6 Confirmez le processus de couplage à la fois sur la tablette et sur l'appareil.


 **REMARQUE** : Après le couplage d'un périphérique avec la tablette, il se connecte automatiquement avec la tablette lorsque la fonction Bluetooth est activée à la fois sur la tablette et le périphérique et qu'ils sont tous les deux à portée de connexion.

Orientation de l'écran


Pour des conditions optimales de visualisation, l'orientation de l'écran passe automatiquement en mode portrait ou paysage selon la façon dont vous tenez l'appareil. Vous pouvez désactiver la rotation automatique et verrouiller l'écran en mode portrait ou paysage.

 **REMARQUE** : Certaines applications peuvent ne pas prendre en charge la rotation automatique et sont conçues pour fonctionner uniquement dans une seule direction.

Verrouillage ou déverrouillage de l'orientation de l'écran

- 1 Balayez votre écran en partant de son bord droit pour accéder au menu des icônes.
- 2 Touchez  Pour verrouiller ou déverrouiller l'orientation de l'écran.

Régler la luminosité de l'écran


- 1 Balayez votre écran en partant de son bord droit pour accéder au menu des icônes.
- 2 Appuyez sur l'icône de luminosité  Pour régler la luminosité de l'écran.


Étalonner l'écran tactile

- 1 Appuyez et maintenez enfoncé le bouton **Démarrer** pour afficher le menu de clic droit.
- 2 Appuyez sur **Panneau de configuration** → **Matériel et audio** → **Paramètres du Tablet PC**.
- 3 Appuyez sur **Calibrer**.
- 4 Suivez les instructions qui s'affichent.


Synchroniser la tablette

Lorsque vous utilisez votre compte Microsoft pour vous connecter aux périphériques, les paramètres tels que Windows et paramètres d'application et fichiers personnels sont synchronisés automatiquement.


 **REMARQUE** : Pour pouvoir synchroniser, les périphériques doivent être connectés à Internet. Si vous utilisez un compte local, passer à un compte Microsoft pour activer la synchronisation. Sur l'écran des

Paramètres, appuyez sur **Comptes** . Sur l'écran **Comptes**, appuyez sur **Gérer mon compte Microsoft** pour basculer vers votre compte Microsoft.

Pour personnaliser les paramètres de synchronisation :

- 1 Balayez votre écran en partant de son bord droit pour accéder au menu des icônes.
- 2 Appuyez sur **All settings (Tous les paramètres)** .
- 3 Sur l'écran **Comptes**, appuyez sur **Synchroniser vos paramètres** pour voir les options permettant de synchroniser vos données et vos paramètres.

Restauration de votre système d'exploitation


 **PRÉCAUTION** : La restauration du système d'exploitation supprime toutes les données qui figurent sur le disque dur et tous les programmes ou pilotes installés après que vous avez reçu votre tablette. Dans la mesure du possible, sauvegardez toutes vos données avant d'utiliser cette option.

Cette option restaure le système d'exploitation sur votre tablette en l'état de fonctionnement dans lequel il se trouvait lorsque vous avez acheté la tablette. N'utilisez cette option que si la tablette ne répond pas, si elle réagit de façon inattendue ou en cas d'autres problèmes d'origine logicielle.

Réinitialiser la tablette

 **PRÉCAUTION** : Sauvegardez toutes les données nécessaires avant de poursuivre.

Vous pouvez soit réinitialiser votre tablette et la restaurer à l'état dans lequel vous l'avez soit choisir de conserver vos fichiers.

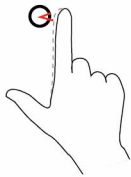
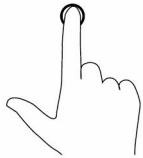
- 1 Balayez votre écran en partant de son bord droit pour accéder au menu des icônes.
- 2 Appuyez sur **All Settings (Tous les paramètres)**  → **Mise à jour et sécurité** → **Récupération**.
- 3 Sous **Réinitialiser la tablette**, sélectionnez **Commencer**.
- 4 Vous pouvez choisir entre **Conserver mes fichiers** ou **tout Supprimer**.

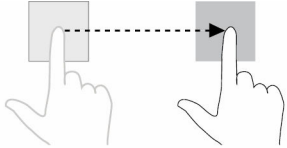
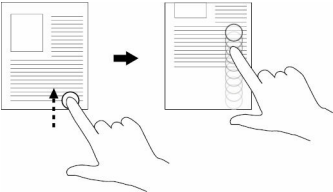
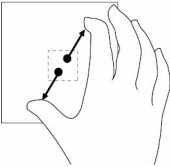


REMARQUE : L'option **Conserver mes fichiers** supprime les applications et les paramètres, mais conserve vos fichiers personnels. L'option **tout Supprimer** supprime les applications et les paramètres ainsi que tous vos fichiers personnels.

- 5 Suivez les instructions qui s'affichent.

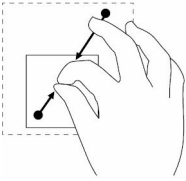
Mouvements

Mouvements	Fonctions
<p>Tactile Appuyez légèrement sur l'écran du bout du doigt.</p> 	<ul style="list-style-type: none">• Sélectionnez des éléments à l'écran : options, entrées, images et icônes.• Démarrez des applications.• Touchez des boutons à l'écran.• Saisissez du texte à l'aide du clavier virtuel.
<p>Touchez et maintenez enfoncé(e) Touchez et maintenez le doigt sur l'écran.</p> 	<ul style="list-style-type: none">• Affichez des informations détaillées sur un élément.• Ouvrez le menu contextuel d'un élément pour effectuer d'autres actions.
<p>Faites glisser</p>	<p>Déplacez des éléments comme des images et des icônes sur l'écran</p>

Mouvements	Fonctions
<ol style="list-style-type: none"> 1 Touchez et maintenez le doigt sur un élément de l'écran. 2 En gardant le doigt en contact avec l'écran, déplacez le doigt vers l'emplacement souhaité. 3 Retirez le doigt de l'écran pour déplacer l'élément à l'emplacement souhaité. 	
<p>Balayer ou faire glisser</p> <p>Déplacez le doigt verticalement ou horizontalement sur l'écran.</p> 	<ul style="list-style-type: none"> • Faire défiler l'écran de démarrage, des pages Internet, des listes, des entrées, des photos, des contacts, etc. • Fermer une application (faites glisser l'application vers le bas de l'écran).
<p>Zoom avant</p> <p>Touchez l'écran avec deux doigts, puis éloignez-les.</p> 	<p>Agrandir la vue d'une image ou d'une page Internet.</p>
<p>Zoom arrière</p> <p>Touchez l'écran avec deux doigts, puis rapprochez-les.</p>	<p>Réduire la vue d'une image ou d'une page Internet.</p>

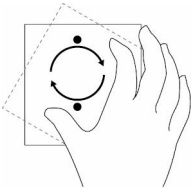
Mouvements

Fonctions



Rotation

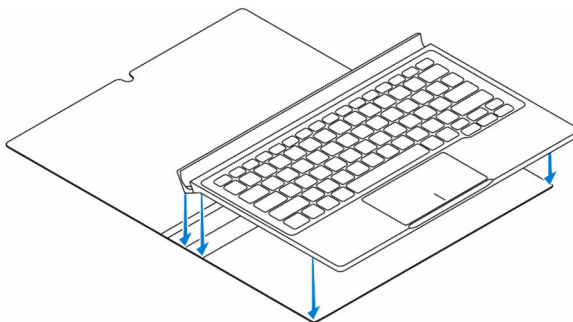
Touchez l'écran avec deux doigts ou plus, puis déplacez-les dans le sens horlogique ou antihorlogique.



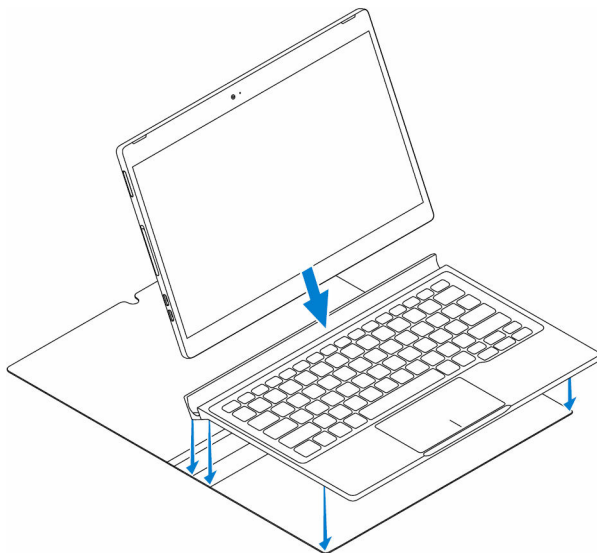
Faire pivoter un objet de 90 degrés.


Fixer votre tablette

- 1 Placez le clavier sur le Folio magnétique Dell Premier.



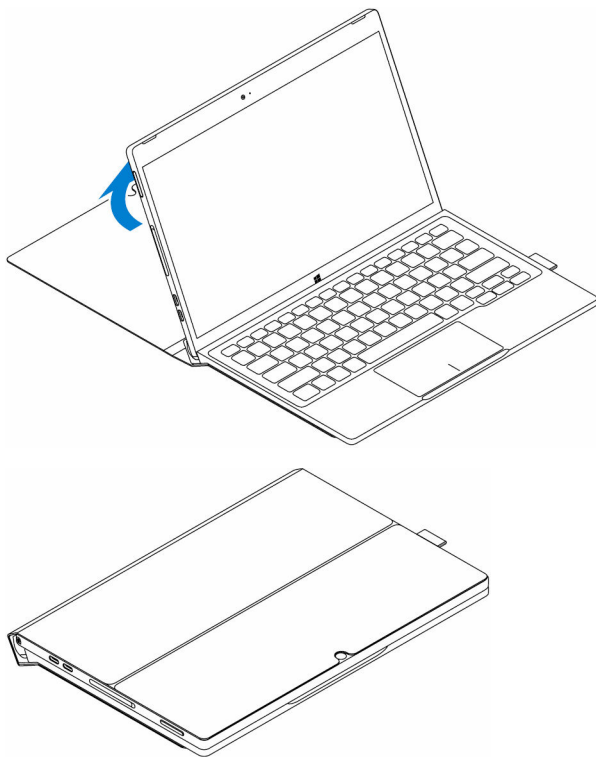
- 2 Aligned les broches de la station d'accueil de la tablette aux broches du clavier et connectez la tablette à la station d'accueil pour clavier.



 **REMARQUE :** Le rétro-éclairage du clavier se met sous tension pendant 2 secondes lorsque les broches de la station d'accueil de la tablette et celles du clavier s'alignent correctement.

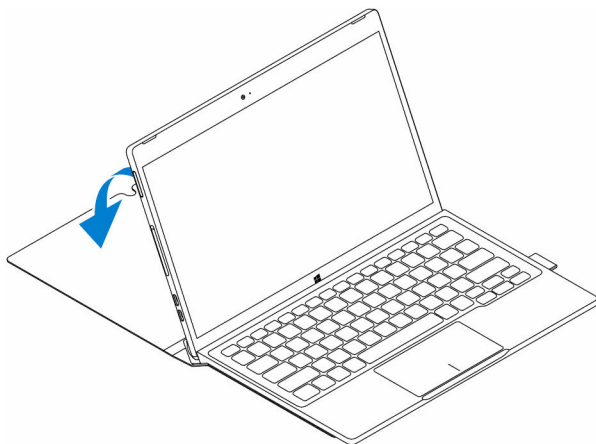


3 Fermez le Folio magnétique Dell Premier.

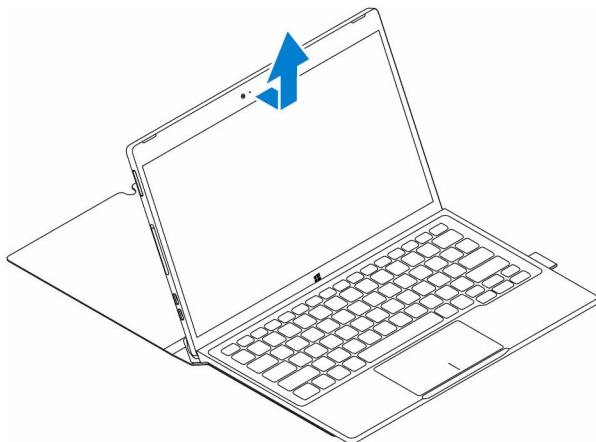


Détachement de votre tablette

- 1 Ouvrez le Folio magnétique Dell Premier.



- 2 Faites glisser et soulevez la tablette pour la retirer du clavier et folio.



Accéder au programme de configuration du BIOS

Avec le clavier

- 1 Connectez votre tablette à la station d'accueil pour clavier ou connectez un clavier USB à votre tablette.
- 2 Appuyez sur le bouton d'alimentation pour mettre la tablette sous tension.
- 3 Lorsque le logo Dell s'affiche, appuyez sur la touche F2.

Sans clavier

- 1 Appuyez sur le bouton d'alimentation pour mettre la tablette sous tension.
- 2 Appuyez de manière prolongée sur le bouton Augmenter le volume lorsque le logo Dell s'affiche à l'écran.
- 3 Lorsque le menu F12 sélection du mode de démarrage s'affiche, sélectionnez **Configuration du BIOS** à l'aide du bouton d'augmentation du volume.
- 4 Appuyez sur le bouton Diminuer le volume pour entrer dans le programme de configuration du BIOS.

Caractéristiques

Dimensions et poids

Profondeur	8 mm (0,31 po.)
Largeur	291 mm (11,46 po.)
Hauteur	193,1 mm (7,60 po.)
Poids (maximal)	0,72 Kg (1,59 lb)

Informations système

Processeur	6ème génération du processeur Intel Core m
Système d'exploitation	Windows 10
Mémoire RAM	LPDDR3
Stockage	<ul style="list-style-type: none">• 128 Go de SSD• 256 Go de SSD

Mémoire

Type	LPDDR3
Vitesse	1600 MHz
Configurations prises en charge	4 Go et 8 Go

Ports et connecteurs

Audio	Un seul port du casque (combo casque et microphone)
carte MicroSD	Un logement de carte micro-SD
Carte micro-SIM	Un logement de carte micro-SIM (facultatif)
Port Thunderbolt 3 (USB-C)/ports de charge	Deux ports Thunderbolt 3 (USB-C)/ ports de charge

Communications

Wi-Fi	Double-bande 802.11ac
Bluetooth	Bluetooth 4.1 LE

Contrôleur vidéo

Type	Intel HD Graphics 515
------	-----------------------

Écran

Type	12,5 pouces full HD 12,5 pouces ultra HD
------	---

Solution :

FHD 1920 x 1080

UHD 3840 x 2160

Rapport d'aspect 16:9

Luminosité 400 nits

Angle de visualisation 85

Ratio de contraste 1 500:01

Profondeur de couleur 16,7 M

Caméra

	Caméra avant	Caméra arrière
Type	5 MP : mise au point fixe	8 MP : mise au point automatique
Solution :		
Image fixe	2592 x 1944	3296 x 2520
Vidéo	1920 x 1080 à 30 ips (maximum)	3296 x 2520 à 30 ips (maximum)

adaptateur d'alimentation

Tension d'entrée	120 VCA-240 VCA
Fréquence en entrée	50 Hz-60 Hz

adaptateur d'alimentation

Courant d'entrée	1,30 A
Courant de sortie	1,5 A
Tension de sortie nominale	20 V CC
Plage de températures :	
En fonctionnement	De 0 °C à 40 °C (de 32 °F à 104 °F)
Stockage	-40°C à 70°C (de -40°F à 158°F)

Exigences environnementales

Plage de températures :	
En fonctionnement	0°C à 35°C (32°F à 95°F)
Hors fonctionnement	-40°C à 65°C (-40°F à 149°F)
Humidité relative (maximale) :	
En fonctionnement	10 à 90% (sans condensation)
Hors fonctionnement	5 à 95% (sans condensation)
Altitude (maximale, sans pression) :	
En fonctionnement	De -15,20 m à 3 048 m (de -50 pieds à 10 000 pieds)
Stockage	de -15,20 m à 10 668 m (de -50 pieds à 35 000 pieds)

Clavier

Largeur	269,90 mm (10,63 po.)
Hauteur	104,95 mm (4,13 po.)
Profondeur	3,85 mm (0,15 po.)
Poids	0,55 Kg (1,22 lb)
Type	Pleine taille, clavier gomme rétroéclairé avec 1,9 mm déplacement des touches

Dépannage

Problème de batterie

Problèmes	Causes possibles	Solutions possibles
La batterie ne se charge pas	Les connexions de câbles sont peut-être mal branchées.	<ol style="list-style-type: none">1 Vérifiez le câble, les connecteurs et l'adaptateur d'alimentation pour garantir une connectivité appropriée.2 Vérifiez que la prise murale fonctionne en connectant un autre périphérique.
	La température de la tablette est inférieure à 0 °C (32°F) ou supérieure à 35°C (95°F).	Chargez la batterie à une température ambiante comprise entre 0 et 35°C (de 32°F à 95°F).
	La batterie ou l'adaptateur d'alimentation est endommagé.	Contactez Dell. Voir Contacter Dell .
La batterie ne se charge pas lorsque le niveau de charge de la batterie est entre 95% et 99%	La batterie est en mode de maintenance afin de prolonger la durée de vie de la batterie.	<ul style="list-style-type: none">• Laissez la batterie se décharger jusqu'à ce que le niveau de charge de la batterie soit inférieur à 95 %.• Redémarrez la tablette. Reportez-vous à la Mise hors tension de la tablette et Mettre la tablette sous tension.
La batterie se décharge rapidement même lorsque la tablette est en mode veille	Si la tablette n'est pas située dans la plage d'un réseau auquel elle peut se connecter, la tablette	<ul style="list-style-type: none">• Mettez la tablette temporairement hors tension.• Déplacez la tablette dans la plage d'un

continue d'émettre des signaux pour localiser une station de base et décharge la batterie.

réseau auquel elle peut se connecter, ou désactivez temporairement la connexion sans fil de votre tablette.

- Désactivez les connexions Wi-Fi ou haut débit mobile lorsque la tablette n'est pas dans la couverture de réseaux sans fil.
- Activez le mode avion.
- Appuyez sur le bouton d'alimentation et maintenez-le enfoncé pendant 10 secondes pour forcer l'arrêt de la tablette, et forcer le système d'obtenir un nouveau point de référence pour le niveau de charge de la batterie (ne suivez pas la procédure d'arrêt standard de Windows).
- Effectuez un cycle de batterie pleine charge/décharge pour recalibrer la valeur de charge de la batterie, par le chargement de la tablette jusqu'à ce que la batterie soit complètement chargée et utilisez la puissance de batterie jusqu'à ce que la tablette s'arrête d'elle-même.

Les valeurs de charge de la batterie sont inexactes

La batterie est complètement chargée (le niveau de charge de la batterie est à 100 %) mais le voyant d'état de chargement de la batterie est allumé

Le niveau de charge de la batterie passe de 90 % à 100 % lorsque la batterie est en charge.

Problème de réseau

Problèmes	Causes possibles	Solutions possibles
Pas de connexion sans fil	La connexion sans fil n'est pas activée.	Vérifiez que la liaison sans fil est activée. Voir Wi-Fi .
	La connexion sans fil est hors de portée.	Essayez de vous rapprocher du point d'accès sans fil.
Lenteur des connexions Internet	L'intensité du signal est insuffisante.	Contactez votre fournisseur d'accès Internet (FAI).
Impossible de s'associer à un appareil Bluetooth		<ul style="list-style-type: none">• Vérifiez que Bluetooth est activé à la fois sur la tablette et le périphérique auquel vous souhaitez associer votre tablette.• Assurez-vous qu'ils sont à portée de connexion Bluetooth.

Touchscreen problem

Problèmes	Causes possibles	Solutions possibles
L'écran tactile réagit lentement ou mal	<ul style="list-style-type: none">• L'écran est sale.• Un capot de protection peut empêcher la reconnaissance de vos saisies par la tablette.	<ul style="list-style-type: none">• Imbibez un chiffon doux, non pelucheux, avec de l'eau ou une solution de nettoyage pour écrans et nettoyez la surface de la tablette jusqu'à ce qu'elle soit propre. Veillez à ne pas laisser l'eau du chiffon s'infiltrer à l'intérieur des ports de la tablette et

autour du bouton Windows.

- Imbibez un chiffon doux, non pelucheux, avec de l'eau ou une solution de nettoyage pour écrans et nettoyez la surface de la tablette jusqu'à ce qu'elle soit propre. Veillez à ne pas laisser l'eau du chiffon s'infiltrer à l'intérieur des ports de la tablette et autour du bouton Windows.
- [Étalonnez l'écran tactile.](#)

Problème du système

Problèmes

La tablette ne se met pas sous tension

La tablette ne se met pas hors tension

La tablette se verrouille

Causes possibles

La batterie est complètement déchargée.

Solutions possibles

- Chargez la tablette pendant au moins 4 heures.
- Appuyez et maintenez enfoncé le bouton d'alimentation pendant 2 secondes.

Appuyez sur le bouton d'alimentation et maintenez-le enfoncé pendant 10 secondes pour forcer l'arrêt de la tablette.

Appuyez sur le bouton d'alimentation et maintenez-le enfoncé pendant 10 secondes pour forcer l'arrêt de la tablette.

La tablette ne répond pas ou se réagit de façon inattendue

- Redémarrez la tablette. Reportez-vous à [la mise hors tension de la tablette](#) et [Mettre la tablette sous tension](#).
- Réinitialiser la tablette. Reportez-vous à la [réinitialisation votre tablette](#).

Tablette ne peut pas démarrer dans Windows

Contactez le service de support Dell. Rendez-vous sur **www.dell.com/support**.

Le logiciel ou la fonctionnalité ne fonctionne pas normalement

Les mises à jour de logiciels peuvent avoir été téléchargées en arrière-plan. Redémarrez la tablette.

Obtention d'aide

Ressources d'aide en libre-service

Vous pouvez obtenir des informations et de l'aide sur les produits et services Dell en utilisant ces ressources en libre-service :

Informations sur les produits et services Dell

www.dell.com

Dell Aide & assistance



App Démarrage



App Aide + Conseils



Accès à l'aide

Dans la recherche Windows, saisissez **Aide et support** et appuyez sur **Entrée**.

Aide en ligne pour système d'exploitation

www.dell.com/support/windows

Informations de dépannage, manuels utilisateur, instructions sur l'installation, caractéristiques des produits, blogs d'aide technique, pilotes, mises à jour logicielles, etc.

www.dell.com/support

Pour en savoir plus sur votre système d'exploitation, la configuration et l'utilisation de votre ordinateur, la sauvegarde des données, etc.

Voir *Me and My Dell (Mon Dell et moi)* sur le site www.dell.com/support/manuals.

Contacter Dell

Pour prendre contact avec Dell pour des questions commerciales, de support technique ou de service clientèle :

- 1 Rendez-vous sur **www.dell.com/contactdell**.
- 2 Rechercher votre pays ou région dans le menu déroulant **Choisissez un pays ou une région** situé au bas de la page.
- 3 Cliquez sur le lien de service ou support approprié en fonction de vos besoins ou choisissez la méthode qui vous convient le mieux pour prendre contact avec Dell.


Dell fournit plusieurs options de support et de service en ligne et téléphoniques. La disponibilité varie en fonction du pays et du produit, et certains services peuvent ne pas être disponibles dans votre région.



REMARQUE : Si vous ne disposez pas d'une connexion Internet, les informations de contact figurent sur votre facture d'achat, le bordereau de colisage, la facture ou le catalogue des produits Dell.

Localisation du numéro de service et code de service express

Vous devez fournir le numéro de service et code de service express de votre tablette lorsque vous contactez le service Dell pour obtenir une assistance clientèle ou technique.

 **REMARQUE :** Les systèmes téléphoniques vous invitent à saisir le code de service express qui permet le routage votre appel efficacement.

Le numéro de service et le code de service express pour votre tablette sont situés sur une étiquette apposée au-dessous de la tablette.

