

XPS 12

Käyttöopas

Tietokonemalli: XPS 12 9250
Säädösten mukainen malli: T02H
Säädösten mukainen tyyppi: T02H001



Huomautukset, varoitukset ja vaarat



HUOMAUTUS: HUOMAUTUKSET ovat tärkeitä tietoja, joiden avulla voit käyttää tablettia entistä paremmin.



VAROITUS: VAROITUKSET kertovat tilanteista, joissa laitteisto voi vahingoittua tai joissa tietoja voidaan menettää. Niissä kerrotaan myös, miten nämä tilanteet voidaan välttää.



VAARA: VAARAILMOITUKSET kertovat tilanteista, joihin saattaa liittyä omaisuusvahinkojen, loukkaantumisen tai kuoleman vaara.

© 2016 Dell Inc. Kaikki oikeudet pidätetään. Tämä tuote on Yhdysvaltojen ja kansainvälisten tekijänoikeus- ja immateriaalioikeuslakien suojaama. Dell ja Dell-logo ovat Dell Inc.:in omistamia tavaramerkkejä Yhdysvalloissa ja/tai muilla lainkäyttöalueilla. Kaikki muut tässä mainitut merkit ja nimet saattavat olla yritystensä omistamia tavaramerkkejä.

2016 - 03

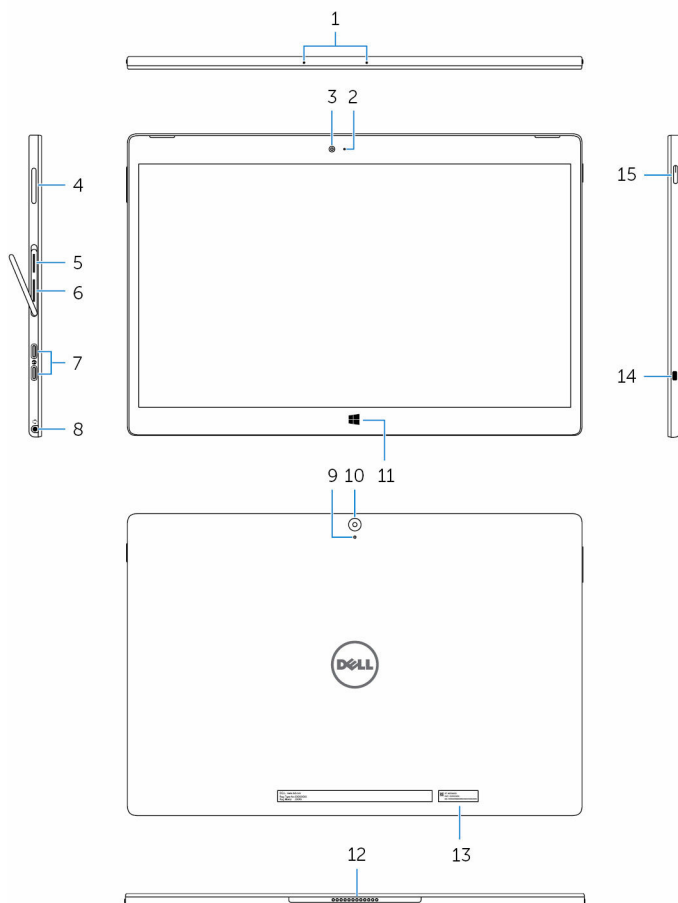
Tark. A01

Sisällysluettelo

Tabletin ominaisuudet.....	5
Lisävarusteet.....	8
Näppäimistön ominaisuudet.....	8
Tabletin asentaminen.....	9
Tabletin lataaminen.....	9
Tabletin käynnistäminen.....	10
microSD-kortin asentaminen.....	10
microSD-kortin irrottaminen.....	11
Mikro-SIM-kortin asentaminen (valinnainen).....	12
Mikro-SIM-kortin irrottaminen (valinnainen).....	12
Kuulokemikrofonin käyttäminen.....	13
Tabletin käyttö.....	15
Tabletin sammuttaminen.....	15
Aloitusnäytön virtapainikkeen käyttö.....	15
Virtapainikkeella.....	15
Näytön sammuttaminen.....	15
Aloitusnäytön virtapainikkeen käyttö.....	15
Virtapainikkeella.....	15
Aloitusnäyttö.....	15
Wi-Fi.....	16
Wi-Fi-yhteyden kytkeminen päälle ja pois.....	16
Liittäminen verkkoon.....	16
Mobiililaajakaista-asetus (valinnainen).....	16
Bluetooth.....	17
Bluetoothin kytkeminen päälle/pois	17
Parinmuodostus Bluetooth-laitteiden kanssa.....	17
Näytön suunnan valinta.....	17

Näytön suunnan lukitseminen ja vapauttaminen.....	17
Näytön kirkkauden säätäminen.....	18
Kosketusnäytön kalibrointi.....	18
Tabletin synkronointi.....	18
Käyttöjärjestelmän palauttaminen.....	19
Tabletin palauttaminen tehdasasetuksiin.....	19
Eleet.....	19
Tabletin telakointi.....	22
Tabletin irrottaminen telakasta.....	25
BIOS-asennusohjelmaan siirtyminen.....	26
Näppäimistöllä.....	26
Ilman näppäimistöä.....	26
Tekniset tiedot.....	27
Vianmääritys.....	31
Akkuongelma.....	31
Verkko-ongelma.....	32
Touchscreen problem.....	33
Järjestelmäongelma.....	33
Avun saaminen	35
Tee-se-itse-resurssit.....	35
Dellin yhteystiedot.....	36
Huoltomerkin ja pikahuoltokoodin paikantaminen.....	37


Tabletin ominaisuudet



Ominaisuus

- | | |
|------------------------|--|
| 1. Mikrofonit (2) | Äänitulo audiotallennusta, äänipuheluita tms. varten. |
| 2. Etukameran tilavalo | Syttyy, kun etukamera on käytössä. |
| 3. Etukamera | Voit puhua videopuheluita, ottaa valokuvia ja kuvata videoita. |

Ominaisuus

- | | |
|---|--|
| 4. Äänenvoimakkuuden hallintapainikkeet (2) | Paina lisätäksesi tai pienentääksesi äänenvoimakkuutta. |
| 5. microSD-korttipaikka | Asenna microSD-kortti laajentaaksesi tabletin muistikapasiteettia. Tablettisi tukee enintään 128 Gt:n microSD-kortteja. |
| 6. Mikro-SIM-korttipaikka (valinnainen) | Asenna mikro-SIM-kortti muodostaaksesi yhteyden mobiililaajakaistaverkkoon. |
| 7. Thunderbolt 3 -portit (USB-C)/latausportit (2) | Tuki: USB 3.1 Gen 2, DisplayPort over USB-C sekä Thunderbolt 3. Tiedonsiirtonopeus on jopa 10 Gbps USB 3.1 Gen 2 -liittymällä ja jopa 40 Gbps Thunderbolt 3 -liittymällä. Kytke verkkolaite saadaksesi tablettiin virtaa ja ladataksesi akun. |
| 8. Kuulokeportti | Kytke kuulokkeet, mikrofoni tai kuuloke- ja mikrofoniyhdistelmä. |
| 9. Mikrofoni | Äänitulo audiotallennusta, äänipuheluita tms. varten. |
| 10. Takakamera | Voit puhua videopuheluita, ottaa valokuvia ja kuvata videoita. |
| 11. Windows-painike | <ul style="list-style-type: none">• Paina avataksesi Windowsin aloitusnäytön.• Paina siirtyäksesi nopeasti viimeksi käytettyyn sovellukseen tai viimeksi käytettyyn näyttöön. |
| 12. Tabletin telakointinastat | Näppäimistötelakan telakointia varten.
 HUOMAUTUS: Näppäimistön taustavalo syttyy 2 sekunniksi, kun tabletin telakointinastat ja näppäimistön telakointinastat ovat kohdakkain. |
| 13. Huoltomerkitarra | Sisältää huoltomerkin ja pikahuoltokoodin, joita tarvitset ottaessasi yhteyttä Delliin. |

Ominaisuus

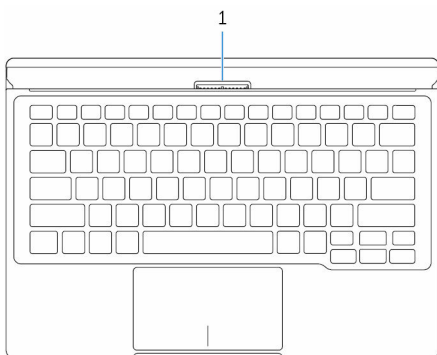
- | | |
|--------------------------|---|
| 14. Suojakaapelin paikka | Suojakaapelin kytkemiselle tabletin luvattoman liikkumisen estämiseksi. |
| 15. Virtapainike | <ul style="list-style-type: none">• Paina käynnistääksesi tabletin, jos se on sammuksissa tai lepotilassa.• Paina sammuttaaksesi näytön. |

Lisävarusteet

Tablettisi tukee seuraavia lisävarusteita:

- Dell-näppäimistö
- Dell Premier Magnetic Folio

Näppäimistön ominaisuudet



Ominaisuus

1. Näppäimistön telakointinastat Tabletti voidaan telakoida tähän.



HUOMAUTUS: Näppäimistön taustavalo syttyy 2 sekunniksi, kun tabletin telakointinastat ja näppäimistön telakointinastat ovat kohdakkain.

Tabletin asentaminen



VAARA: Lue tabletin mukana tulleet turvallisuustiedot ennen tämän luvun toimien aloittamista. Muita parhaita menettelytapoja luetaan sivulla www.dell.com/regulatory_compliance.

Tabletin lataaminen



VAROITUS: Lataa akku ympäristön lämpötilan ollessa 0 °C - 35 °C (32 °F - 95 °F).

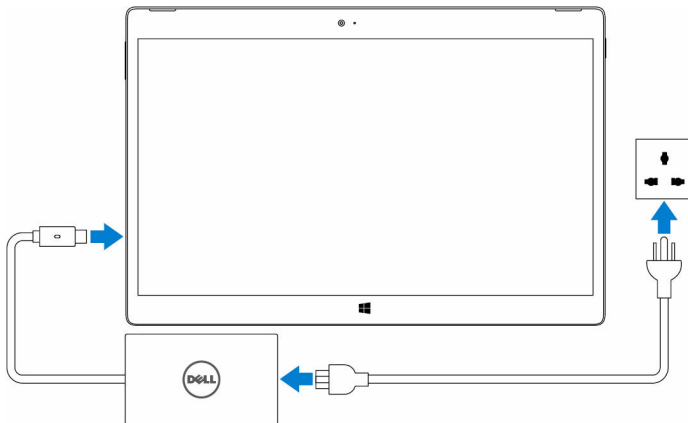


VAROITUS: Käytä tabletin lataamiseen ainoastaan sen mukaan toimitettua verkkolaitetta. Valtuuttamattoman verkkolaitteen tai kaapelin käyttö voi vahingoittaa tablettia vakavasti.



HUOMAUTUS: Akku ei välttämättä ole ladattu täyteen, kun otat tabletin pakkauksesta.

- 1 Kytke virtajohto verkkolaitteeseen.
- 2 Kytke verkkolaite tabletin verkkolaiteporttiin.
- 3 Kytke verkkolaite pistorasiaan ja lataa tablettia, kunnes akku on täynnä.




HUOMAUTUS: Kun tabletin akku on täysin tyhjä, sen lataaminen täyteen vie 4-5 tuntia.

Tabletin käynnistäminen

Kun käynnistät tabletin ensimmäisen kerran, sinun on suoritettava Windows-loppuun, jotta voit alkaa käyttämään tablettia. Lisätietoja on tabletin mukana tullessa pikaoppaassa.

- 1 Käynnistä tabletti painamalla virtapainiketta 2 sekuntia. Näyttöön tulee lukitusnäyttö.
- 2 Pyyhkäise sormella ylöspäin näytön alalaidasta siirtyäksesi kirjautumisnäyttöön ja anna Windowsin kirjautumissalasana.

 **HUOMAUTUS:** Jos kirjautumisnäyttö ei ole käytössä, aloitusnäyttö avautuu lukitusnäytön jälkeen.

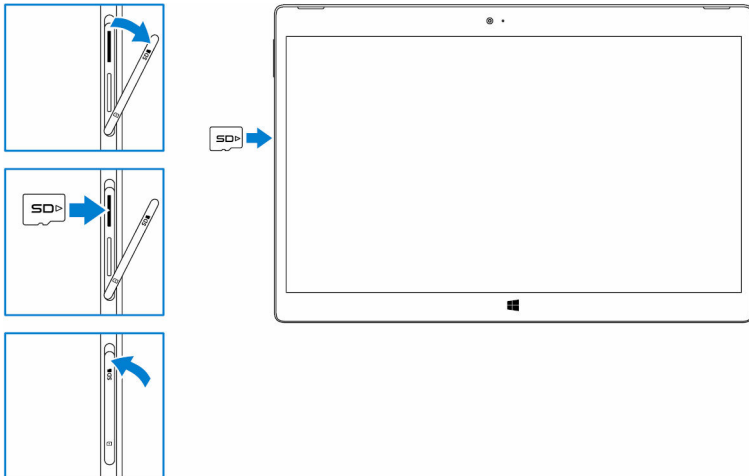
Tabletti on käyttövalmis, kun Windowsin aloitusnäyttö avautuu.

microSD-kortin asentaminen


- 1 Avaa korttipaikan kansi ja paikanna microSD-korttipaikka.


 **VAROITUS:** Varmista, että microSD-kortti on kuvan mukaisessa asennossa.


- 2 Aseta microSD-kortti korttipaikkaan siten, että se lukittuu paikoilleen.
- 3 Sulje korttipaikan kansi.



microSD-kortin irrottaminen

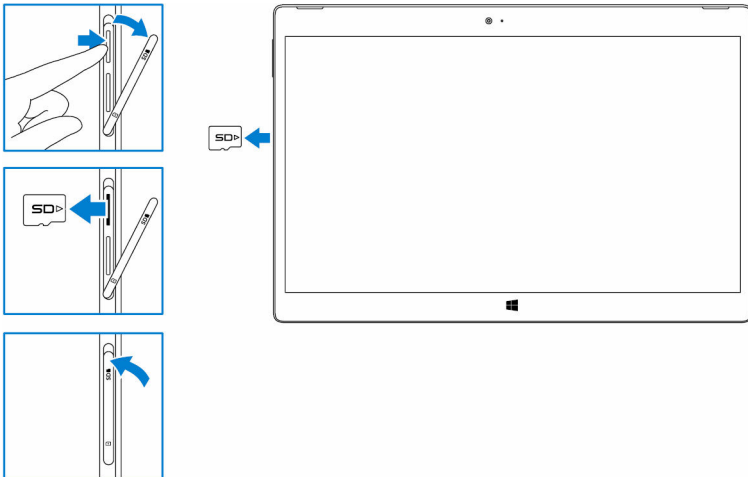
 **VAROITUS:** Jos microSD-kortti irrotetaan käytön aikana, voidaan menettää tietoja tai voi ilmetä sovellusvirheitä.

- 1 Napauta **Kaikki asetukset**  → **Laitteet** → **Yhdistetyt laitteet**.
- 2 Napauta kohdassa **Yhdistetyt laitteet** SD-korttia ja napauta sitten **Poista laite**.

 **HUOMAUTUS:** Jos näyttöön tulee varoitus, jonka mukaan microSD-korttia ei voi poistaa, varmista, että kaikki microSD-korttiin liittyvä tiedonsiirto on päättynyt.

Saat ilmoituksen, jonka mukaan microSD-kortti voidaan poistaa turvallisesti.

- 3 Avaa korttipaikan kansi.
- 4 Paina microSD-korttia sisäänpäin ja vapauta se. microSD-kortti ponnahtaa ulos.
- 5 Vedä microSD-kortti ulos paikasta.
- 6 Sulje korttipaikan kansi.

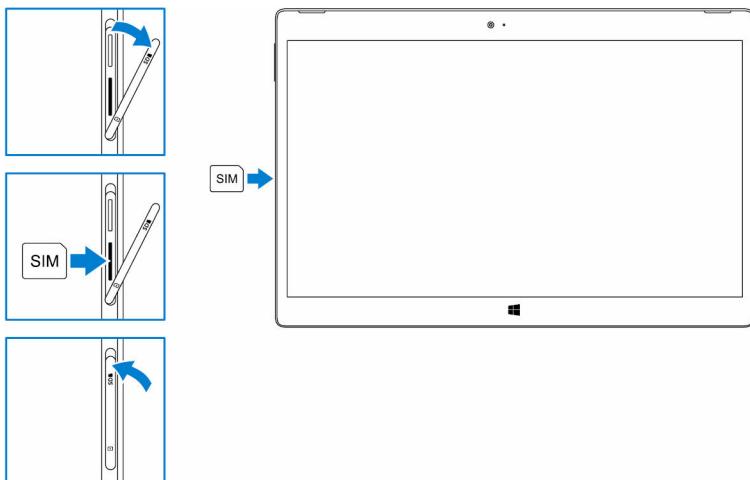


Mikro-SIM-kortin asentaminen (valinnainen)

- 1 Avaa korttipaikan kansi ja paikanna mikro-SIM-korttipaikka.

VAROITUS: Varmista, että mikro-SIM-kortti on kuvan mukaisessa asennossa.

- 2 Aseta mikro-SIM-kortti korttipaikkaan siten, että se lukittuu paikoilleen.
- 3 Sulje korttipaikan kansi.

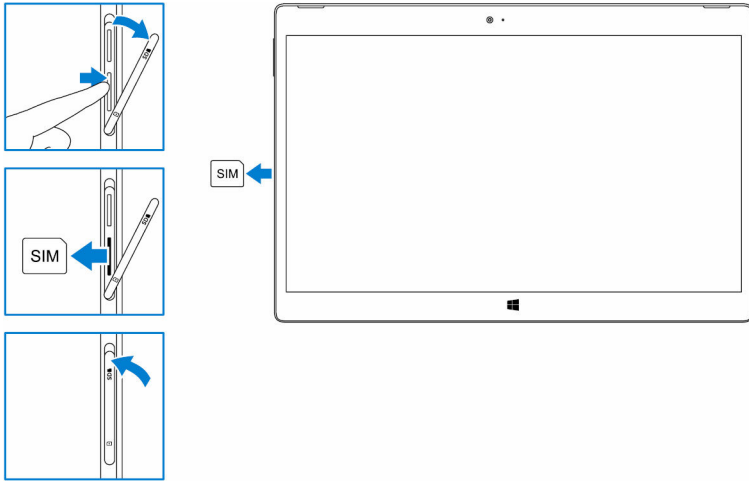


Mikro-SIM-kortin irrottaminen (valinnainen)


VAROITUS: Jos mikro-SIM-kortti irrotetaan käytön aikana, voidaan menettää tietoja tai voi ilmetä sovellusvirheitä.

- 1 Avaa korttipaikan kansi.
- 2 Paina mikro-SIM-korttia sisäänpäin ja vapauta se. Mikro-SIM-kortti ponnahtaa ulos.
- 3 Vedä mikro-SIM-kortti ulos paikastaan.

4 Sulje korttipaikan kansi.




Kuulokemikrofonin käyttäminen


 **VAARA:** Kovaäänisen musiikin pitkällinen kuuntelu saattaa vahingoittaa kuuloa.

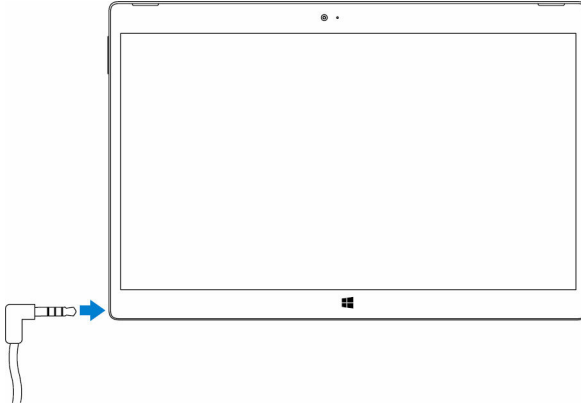
Tabletin kuulokeporttiin voi kytkeä kuuloke-mikrofonin, kuulokkeet, mikrofonin ja muita audiolaitteita.

- 1 Kytke kuulokkeet tabletin kuulokeporttiin.

- 2 Laita kuulokkeet päähäsi ja säädä äänenvoimakkuus miellyttävälle tasolle. Säädä mikrofoni optimaaliselle tasolle käyttäessäsi puhetta tukevia sovelluksia.

 **HUOMAUTUS:** Kun kytket audiolaitteen kuulokeporttiin, tabletin sisäinen kaiutin mykistyy automaattisesti.

 **VAROITUS:** Jotta kuuloke-mikrofiniyhdistelmä ei vaurioituisi sitä irrotettaessa tabletista, vedä se irti liittimestä eikä johdosta.




Tabletin käyttö



HUOMAUTUS: Yksityiskohtaiset tiedot Windowsin käytöstä on kohdassa [Ohjeiden saaminen](#).

Tabletin sammuttaminen

Aloitusnäytön virtapainikkeen käyttö

- 1 Napauta **Käynnistä**.
- 2 Napauta virtapainiketta  → **Sammuta** sammuttaaksesi tabletin

Virtapainikkeella

- 1 Paina virtapainiketta vähintään 4 sekuntia.
- 2 Sammuta tabletti pyyhkäisemällä sammutuksen vahvistusnäyttöä alaspäin.

Näytön sammuttaminen

Aloitusnäytön virtapainikkeen käyttö

- 1 Napauta **Käynnistä**.
- 2 Napauta virtapainiketta  → **Valmiustila** sammuttaaksesi näytön.



HUOMAUTUS: Jos tabletti on valmiustilassa, kytke näyttö päälle painamalla virtapainiketta tai Windows-painiketta.

Virtapainikkeella

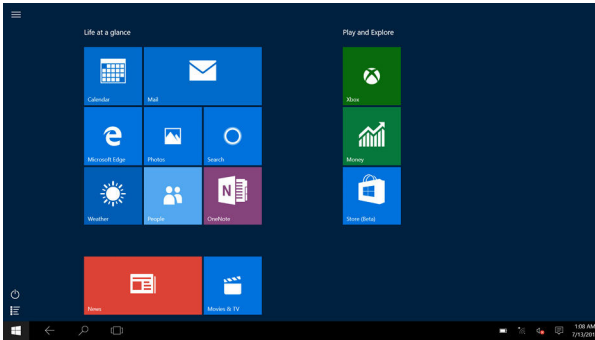
Sammuta näyttö painamalla virtapainiketta.

Aloitusnäyttö

Aloitusnäytössä on ruutuja, jotka toimivat pikavalintoina asennetuille sovelluksille.




HUOMAUTUS: Voit ottaa tablettitilan käyttöön ja poistaa sen käytöstä toimintokeskuksen kuvakkeella. Voit myös valita siirtyä PC-tilaan automaattisesti, kun tabletti telakoidaan. PC-tilassa aloitusnäytön korvaa Käynnistä-valikko. Lisätietoja Windowsin käytöstä on kohdassa [Ohjeiden saaminen](#).




Aloitusnäytön ruudut vaihtuvat ja päivittyvät tosiajassa, ja niissä näytetään uutisia ja urheilutietoja, säätietoja, sosiaalisten verkostojen syötteitä jne. Voit myös mukauttaa aloitusnäyttöä kiinnittämällä suosikkisovelluksesi laatoiksi, valitsemalla suosikkikuvasi taustakuvaksi jne.

Wi-Fi


Wi-Fi-yhteyden kytkeminen päälle ja pois

- 1 Siirry toimintokeskukseen pyyhkäisemällä näytön oikeasta laidasta.
- 2 Napauta  kytkeäksesi Wi-Fi-yhteyden päälle tai pois.

Liittäminen verkkoon

- 1 Napauta Wi-Fi-kuvaketta  näytön oikeasta alanurkasta.
- 2 Napauta käytettävissä olevien verkkojen luettelosta sitä verkkoa, johon haluat muodostaa yhteyden, ja napauta sitten **Yhdistä**.


Mobiililaajakaista-asetus (valinnainen)

- 1 Napauta **Verkko**  näytön oikeasta alanurkasta.
- 2 Napauta kohdassa **Matkapuhelinverkko** mobiililaajakaistan operaattoria ja napauta sitten **Yhdistä**.


- 3 Napauta lisäasetuksista **Yhdistä**.


Bluetooth


Bluetoothin kytkeminen päälle/pois

- 1 Siirry toimintokeskukseen pyyhkäisemällä näytön oikeasta laidasta.
- 2 Napauta **Bluetooth**  kytkeäksesi Bluetoothin päälle tai pois.

Parinmuodostus Bluetooth-laitteiden kanssa


 **HUOMAUTUS:** Bluetooth-yhteyttä tabletin ja Apple-laitteiden kanssa ei tueta.

- 1 Kytke Bluetooth päälle. Lisätietoja on kohdassa [Bluetoothin kytkeminen päälle/pois](#).
- 2 Siirry toimintokeskukseen pyyhkäisemällä näytön oikeasta laidasta.
- 3 Pidä **Bluetooth** painettuna  ja napauta **Siirry asetuksiin**.
- 4 Napauta laiteluettelosta laitetta, jonka kanssa haluat muodostaa laiteparin, ja napauta **Muodosta laitepari**.
- 5 Tarkista tarvittaessa, että tabletin ja Bluetooth-laitteen Bluetooth-tunnuskoodit vastaavat toisiaan.
- 6 Vahvista parinmuodostus sekä tabletissa että laitteessa.

 **HUOMAUTUS:** Kun laite on muodostanut laiteparin tabletin kanssa, se muodostaa laitteeseen yhteyden automaattisesti Bluetoothin ollessa käytössä sekä tabletissa että laitteessa ja niiden ollessa Bluetooth-katealueella.


Näytön suunnan valinta

Katselukokemuksen optimoimiseksi näytön suunta vaihtuu automaattisesti vaak- tai pystyasentoon riippuen siitä, miten pitelet tablettia. Voit poistaa näytön automaattisen kierron ja lukita näytön vaak- tai pystytilaan.

 **HUOMAUTUS:** Jotkut sovellukset eivät välttämättä tue näytön automaattista kiertoa ja on suunniteltu toimimaan vain yhdessä asennossa.

Näytön suunnan lukitseminen ja vapauttaminen

- 1 Siirry toimintokeskukseen pyyhkäisemällä näytön oikeasta laidasta.

- 2 Napauta  lukitaksesi tai vapauttaaksesi näytön suunnan.

Näytön kirkkauden säätäminen



- 1 Siirry toimintokeskukseen pyyhkäisemällä näytön oikeasta laidasta.
- 2 Napauta kirkkaus kuvaketta  säätääksesi näytön kirkkautta.

Kosketusnäytön kalibrointi


- 1 Paina **Käynnistä**-painiketta jonkin aikaa avataksesi oikean napsautuksen valikon.
- 2 Napauta **Ohjauspaneeli** → **Laitteisto ja äänet** → **Taulutietokoneen asetukset**.
- 3 Napauta **Kalibroi**.
- 4 Noudata näytön ohjeita.

Tabletin synkronointi


Kun kirjaudut laitteisiisi Microsoft-tililläsi, mm. Windowsin ja sovellusten asetukset ja henkilökohtaiset tiedostosi synkronoidaan automaattisesti.

-  **HUOMAUTUS:** Synkronointi edellyttää, että laitteet ovat yhteydessä Internetiin. Jos käytät paikallista tiliä, siirry Microsoft-tilille ottaaksesi synkronoinnin käyttöön. Napauta **Asetukset**-näytössä **Tilit** . Napauta **Tilit**-näytössä **Oman Microsoft-tilin hallinta** siirtyäksesi Microsoft-tilillesi.

Synkronointiasetusten mukauttaminen:

- 1 Siirry toimintokeskukseen pyyhkäisemällä näytön oikeasta laidasta.
- 2 Napauta **Kaikki asetukset** .
- 3 Napauta **Tilit**-näytössä **Synkronoi asetukset** nähdäksesi datan ja asetusten synkronointiasetukset.

Käyttöjärjestelmän palauttaminen


-  **VAROITUS:** Käyttöjärjestelmän palauttaminen poistaa kaikki tiedot kiintolevyttä ja kaikki taulutietokoneen saatuasi asennetut ohjelmat ja ohjaimet. Varmuuskopioi tiedot ennen tämän vaihtoehdon käyttämistä, jos mahdollista.

Tämä vaihtoehto palauttaa taulutietokoneen käyttöjärjestelmän siihen tilaan, missä se oli taulutietokoneen hankkiessasi. Käytä tätä vaihtoehtoa vain, jos taulutietokone ei reagoi, toimii odottamattomasti tai ilmentää muita ohjelmistoon liittyviä ongelmia.

Tabletin palauttaminen tehdasasetuksiin

-  **VAROITUS:** Varmuuskopioi kaikki tarpeelliset tiedot ennen kuin jatkat.

Voit joko nollata tabletin ja palauttaa sen siihen tilaan, missä se oli saadessasi sen, tai voit valita säilyttää tiedostosi.

- 1 Siirry toimintokeskukseen pyyhkäisemällä näytön oikeasta laidasta.
- 2 Napauta **Kaikki asetukset**  → **Päivittäminen ja suojaus** → **Palautus**.
- 3 Napauta **Aloitusopas** kohdasta **Palauta tietokoneen oletusasetukset**.
- 4 Valitse joko **Säilytä tiedostoni** tai **Poista kaikki**.

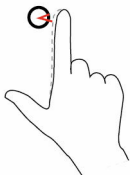


HUOMAUTUS: Vaihtoehto **Säilytä tiedostoni** poistaa sovellukset ja asetukset mutta säilyttää henkilökohtaiset tiedostosi. Vaihtoehto **Poista kaikki** poistaa kaikki henkilökohtaiset tiedostosi, sovellukset ja asetukset.

- 5 Noudata näytön ohjeita.

Eleet

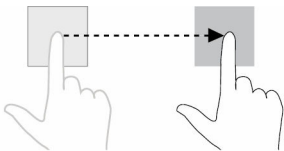
Eleet	Toiminnot
Kosketusnäytöllä Napauta varoen näyttöä sormenpäällä.	<ul style="list-style-type: none">• Valitse näytöstä kohde, kuten asetus, syöte, kuva tai kuvake.• Käynnistä sovelluksia• Kosketa näytön painikkeita.• Syötä tekstiä näyttönäppäimistöllä.

**Kosketa ja pidä**

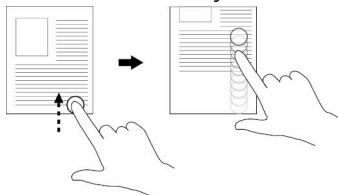
Kosketa ja pidä sormi näytöllä.

**Vedä**

- 1 Kosketa a pidä sormella näytön kohdetta.
- 2 Kosketa näyttöä sormella ja siirrä sormenpää haluttuun kohtaan.
- 3 Pudota kohde haluamaasi paikkaan nostamalla sormeä näytöstä.

**Pyyhkäise tai vedä**

Liikuta sormeä pysty- tai vaakasuunnassa näytöllä.



- Näytä yksityiskohtaiset tiedot kohteesta.
- Avaa kohteen sisältövalikko suorittaaksesi lisätoimintoja.

Siirrä kohteita, kuten kuvia ja kuvakkeita, näytössä.

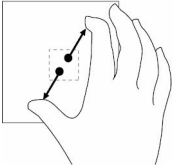
- Selaa aloitusnäyttöä, sivustoja, luetteloita, syötteitä, valokuvia, yhteystietoja jne.
- Sulje sovellus (pyyhkäise sovellus näytön alalaitaan).

Eleet

Toiminnot

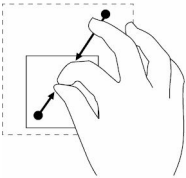
Lähennä

Kosketa näyttöä kahdella sormella ja vedä sormet erilleen.



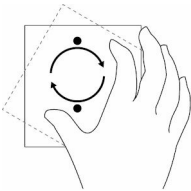
Loitonna

Kosketa näyttöä kahdella sormella ja vedä sormet lähemmäs.



Kierrä

Kosketa näyttöä kahdella tai useammalla sormella ja liikuta sormia myötä- tai vastapäivään kaarella.



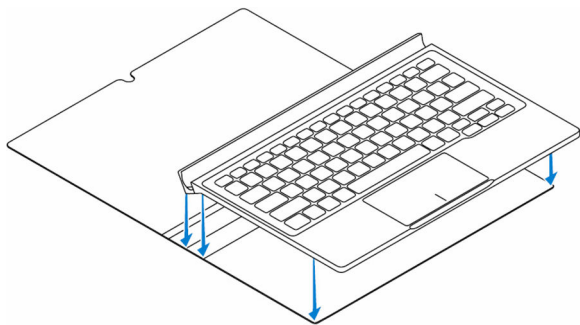
Suurena kuvaa tai verkkosivua.

Pienennä kuvaa tai verkkosivua.

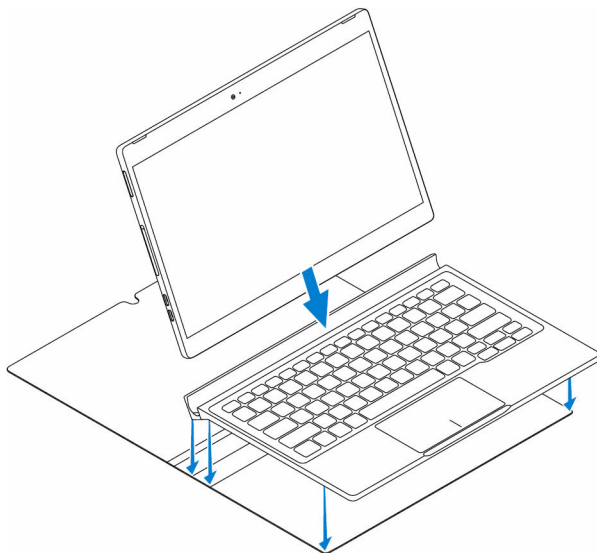
Kierrä kohdetta 90 astetta.


Tabletin telakointi

- 1 Aseta näppäimistö Dell Premier Magnetic Folion päälle.



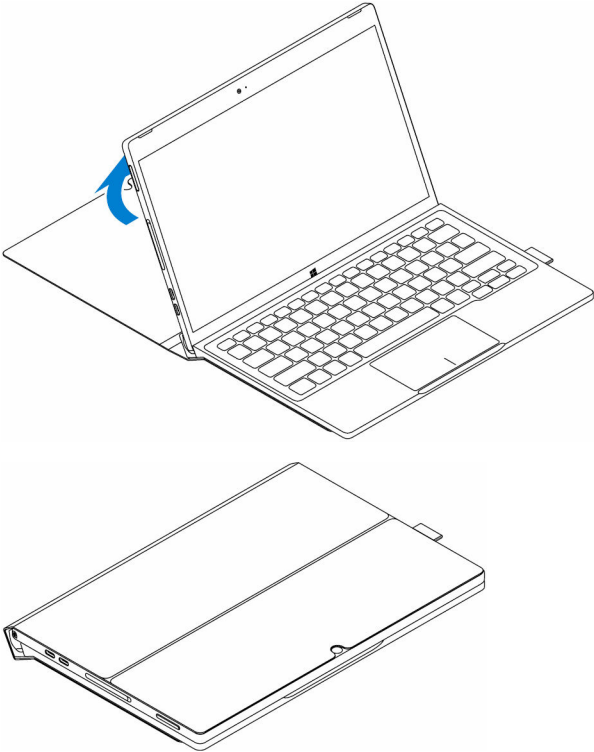
- 2 Kohdista tabletin telakointinastat näppäimistön telakointinastojen kanssa ja telakoi tabletti näppäimistötelakkaan.



 **HUOMAUTUS:** Näppäimistön taustavalo syttyy 2 sekunniksi, kun tabletin telakointinastat ja näppäimistön telakointinastat ovat kohdakkain.

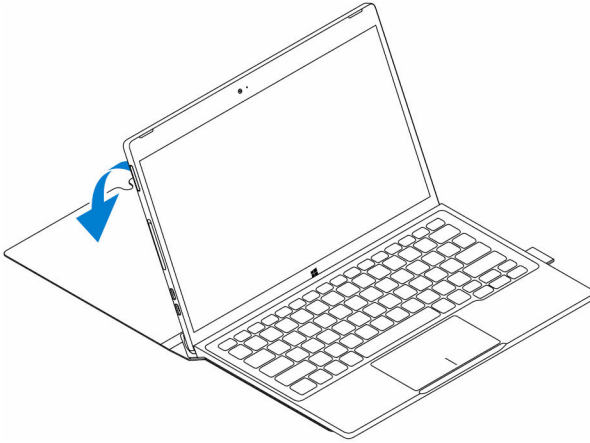


3 Sulje Dell Premier Magnetic Folio.

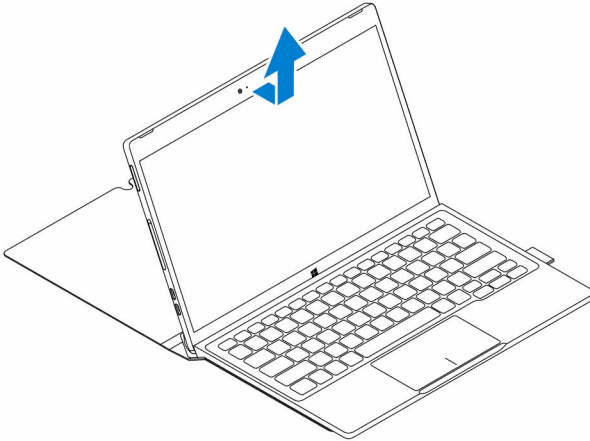


Tabletin irrottaminen telakasta

- 1 Avaa Dell Premier Magnetic Folio.



- 2 Vedä tabletti irti näppäimistöstä ja foliosta.



BIOS-asennusohjelmaan siirtyminen

Näppäimistöllä

- 1 Kytke taulutietokone näppäimistölakkaan tai kytke taulutietokoneeseen USB-näppäimistö.
- 2 Käynnistä tabletti painamalla virtapainiketta.
- 3 Kun Dell-logo ilmestyy, paina F2.

Ilman näppäimistöä

- 1 Käynnistä tabletti painamalla virtapainiketta.
- 2 Pidä Volume Up -painike pohjassa Dell-logon ilmestyessä näyttöön.
- 3 Kun näyttöön ilmestyy F12 käynnistysvalikko, valitse **BIOS-asetukset** äänenvoimakkuus ylös -painikkeella.
- 4 Siirry BIOS-asennusohjelmaan painamalla äänenvoimakkuus alas -painiketta.

Tekniset tiedot

Mitat ja paino

Paksuus	8 mm (0,31 tuumaa)
Leveys	291 mm (11,46 tuumaa)
Korkeus	193,1 mm (7,60 tuumaa)
Paino (enimmillään)	0,72 g (1,59 lb)

Järjestelmätiedot

Suoritin	6. sukupolven Intel Core m -suoritin
Käyttöjärjestelmä	Windows 10
RAM	LPDDR3
Tallennus	<ul style="list-style-type: none">• 128 Gt:n SSD-asema• 256 Gt:n SSD-asema

Muisti

Tyyppi	LPDDR3
Nopeus	1600 MHz
Tuetut kokoonpanot	4 GT ja 8 Gt

Portit ja liittimet

Audio	Yksi kuulokeportti (kuuloke- ja mikrofoniyhdistelmä)
microSD-kortti	Yksi microSD-korttipaikka
mikro-SIM-kortti	Yksi mikro-SIM-korttipaikka (valinnainen)
Thunderbolt 3 -portit (USB-C)/ latausportit	Kaksi Thunderbolt 3 -porttia (USB-C)/ latausporttia

Tiedonsiirto

Wi-Fi	Kaksikaistainen 802.11ac
Bluetooth	Bluetooth 4.1 LE

Näytönohjain

Tyyppi	Intel HD graphics 515
--------	-----------------------

Näyttö

Tyyppi	12,5 tuuman täys-HD 12,5 tuuman ultra HD
--------	---

Tarkkuus:

FHD 1920 x 1080

UHD 3840 x 2160

Kuvasuhde 16:9

Kirkkaus 400 nitiä

Katselukulma 85

Kontrastisuhde 1500:01

Värisyvyys 16,7 M

Kamera

	Etukamera	Takakamera
Tyyppi	5 MP - kiinteä tarkennus	8 MP - automaattitarkennus
Tarkkuus:		
Valokuva	2592 x 1944	3296 x 2520
Video	1920 x 1080 / 30 ruutua sekunnissa (enintään)	3296 x 2520 / 30 ruutua sekunnissa (enintään)

Verkkolaite

Tulojännite	120 – 240 VAC
Tulotaajuus	50–60 Hz
Tulovirta	1,30 A
Lähtövirta	1,5 A
Nimellislähtöjännite	20 VDC
Lämpötila-alue:	
Käytön aikana	0–40 °C (32–104 °F)
Säilytyksessä	–40–70 °C (–40–158 °F)

Ympäristövaatimukset

Lämpötila-alue:	
Käytön aikana	0–35 °C (32–95 °F)
Käytön ulkopuolella	–40–65 °C (–40–149 °F)
Suhteellinen kosteus (enintään):	
Käytön aikana	10–90 % (tiivistymätön)
Käytön ulkopuolella	5–95 % (tiivistymätön)
Korkeus (enintään, paineistamaton):	
Käytön aikana	–15,20–3048 m (–50–10 000 jalkaa)
Säilytyksessä	–15,20 – 10 668 m (–50 – 35 000 jalkaa)

Näppäimistö

Leveys	269,90 mm (10,63 tuumaa)
Korkeus	104,95 mm (4,13 tuumaa)
Paksuus	3,85 mm (0,15 tuumaa)
Paino	0,55 g (1,22 lb)
Tyyppi	Täysikokoinen taustavalaistu chiclet-näppäimistö, näppäimet painuvat 1,9 mm

Vianmääritys

Akkuongelma

Ongelmat

Akku ei lataudu

Mahdolliset syyt

Kaapelit voivat olla löysällä.

Mahdolliset ratkaisut

- 1 Tarkista kaapelit, liitännät ja verkkolaite varmistaaksesi, että ne on kytketty kunnolla.
- 2 Tarkista, että pistorasia toimii, kytkemällä siihen toinen laite.

Tabletin lämpötila on alle 0 °C (32 °F) tai yli 35 °C (95 °F).

Lataa akku ympäristön lämpötilan ollessa 0 °C - 35 °C (32 °F - 95 °F).

Akku tai verkkolaite on vioittunut.

Ota yhteys Delliin. Katso [Dellin yhteystiedot](#).

Akku ei lataudu, kun akun lataus on 95 - 99 %

Akku on ylläpitotilassa akun keston pidentämiseksi.

- Anna akun tyhjentyä, kunnes sen varaus on alle 95 %.
- Käynnistä tabletti uudelleen. Katso [Tabletin sammuttaminen](#) ja [Tabletin käynnistäminen](#).

Akku tyhjenee nopeasti, kun tabletti on valmiustilassa

Jos tabletti ei ole sellaisen verkon piirissä, johon se voisi muodostaa yhteyden, se pyrkii paikantamaan tukiaseman, ja tämä kuluttaa akkua.

- Sammuta tabletti tilapäisesti.
- Vie tabletti verkon kantaman sisälle tai kytke tabletin langaton yhteys tilapäisesti pois käytöstä.
- Poista Wi-Fi tai mobiililaajakaista käytöstä, kun et ole

Akun varausarvo ei ole täsmällinen

Akku on ladattu täyteen (akun varaus on 100 %), mutta akun varauksen tilavalo palaa

Akun varaus hyppää 90 prosentista 100 prosenttiin akun latauksen aikana

langattoman verkon kantaman sisällä.

- Ota lentotila käyttöön.
- Paina virtapainiketta 10 sekuntia pakottaaksesi tabletin sammumaan ja pakota järjestelmä hankkimaan uusi viitepiste akun latausarvolle (älä noudata tavallista Windowsin sammuksen menetelmää).
- Kalibroi akun latausarvo uudelleen lataamalla tablettia, kunnes akku on täynnä, ja antamalla akun tyhjentyä, kunnes tabletti sammuu.

Verkko-ongelma

Ongelmat

Ei langatonta yhteyttä

Mahdolliset syyt

Langaton yhteys ei ole käytössä.

Langaton yhteys on kantamatkan ulkopuolella.

Hidas Internet-yhteys

Signaali ei ole riittävän voimakas.

Parinmuodostus Bluetooth-laitteen kanssa ei onnistu

Mahdolliset ratkaisut

Tarkista, onko langaton radio päällä. Katso kohta [Wi-Fi](#)

Kokeile siirtyä lähemmäs langatonta tukiasemaa.

Ota yhteys Internet-palveluntarjoajaan (ISP).

- Tarkista, että Bluetooth on päällä sekä tabletissa että siinä laitteessa, jonka kanssa haluat muodostaa laiteparin.

- Varmista, että olet Bluetooth-katealueella.

Touchscreen problem

Ongelmat

Kosketusnäyttö reagoi hitaasti tai virheellisesti

Mahdolliset syyt

- Näyttö on likainen.
- Suojus voi estää tablettia tunnistamasta syötettäsi.

Mahdolliset ratkaisut

- Kostuta pehmeä, nukaton liina joko vedessä tai näyttöpuhdistusaineessa ja pyyhi tabletin pinta puhtaaksi. Älä päästä liinan kosteutta tabletin portteihin tai painikkeisiin.
- Kostuta pehmeä, nukaton liina joko vedessä tai näyttöpuhdistusaineessa ja pyyhi tabletin pinta puhtaaksi. Älä päästä liinan kosteutta tabletin portteihin tai painikkeisiin.
- [Kalibroij kosketusnäyttö.](#)

Järjestelmäongelma

Ongelmat

Tabletti ei käynnisty

Mahdolliset syyt

Akku on täysin tyhjä.

Mahdolliset ratkaisut

- Lataa tablettia vähintään 4 tuntia.
- Paina virtapainiketta 2 sekuntia.

Tabletti ei sammu

Paina virtapainiketta 10 sekuntia pakottaaksesi tabletin sammumaan.

Tabletti lukittuu

Tabletti ei reagoi tai käyttäytyy odottamattomasti

Tabletti ei käynnisty Windowsiin

Ohjelmisto tai ominaisuus ei toimi odotetulla tavalla

Paina virtapainiketta 10 sekuntia pakottaaksesi tabletin sammumaan.

- Käynnistä tabletti uudelleen. Katso [Tabletin sammuttaminen](#) ja [Tabletin käynnistäminen](#).
- Nollaa tabletti. Katso [Tabletin palauttaminen tehdasasetuksiin](#).

Ota yhteys Dellin tukeen. Siirry osoitteeseen **www.dell.com/support**.

Ohjelmistopäivityksiä on saatettu ladata taustalla. Käynnistä tabletti uudelleen.

Avun saaminen

Tee-se-itse-resurssit

Voit hankkia tietoja ja saada apua Dell-tuotteille ja -palveluille näillä tee-se-itse-resursseilla:

Dell-tuotteiden ja -palveluiden tiedot www.dell.com

Dell Help & Support -sovellus



Aloitusopassovellus



Ohje + vinkit -sovellus



Ohjeen käyttö

Kirjoita Windows-hakuun **Ohje ja tuki** ja napauta **Enter**.

Käyttöjärjestelmän online-ohje

www.dell.com/support/windows

Vianmäärittystiedot, käyttöoppaat, asennusohjeet, tuotteiden tekniset tiedot, tekniset ohjelogit, ohjaimet, ohjelmistopäivitykset jne.

www.dell.com/support

Tietoja käyttöjärjestelmästä, tabletin asennuksesta ja käytöstä, tietojen varmuuskopioinnista, diagnooseista jne.

Katso *Minä ja Dell-tietokoneeni* osoitteessa www.dell.com/support/manuals.

Dellin yhteystiedot

Jos yhteydenottosi koskee myyntiä, teknistä tukea tai asiakaspalveluasioita:

- 1 Siirry osoitteeseen **www.dell.com/contactdell**.
- 2 Tarkista maa tai alue sivun alareunan avattavasta **Choose A Country/Region (Valitse maa/alue)** -luettelosta
- 3 Valitse vaatimuksiasi vastaava palvelu- tai tukilinkki tai valitse sinulle sopiva tapa ottaa yhteyden Delliin.


Dellillä on useita verkko- ja puhelinpohjaisia tuki- ja palveluvaihtoehtoja. Niiden saatavuus riippuu maasta ja tuotteesta, ja kaikki palvelut eivät välttämättä ole saatavilla alueellasi.



HUOMAUTUS: Jos käytössäsi ei ole Internet-yhteyttä, käytä ostolaskussa, lähetysluettelossa, laskussa tai Dellin tuoteluettelossa olevia yhteystietoja.

Huoltomerkin ja pikahuoltokoodin paikantaminen

Kun pyydät Delliltä asiakaspalvelua tai teknistä apua, sinun on ilmoitettava tablettisi huoltomerkki ja pikahuoltokoodi.

 **HUOMAUTUS:** Puhelinjärjestelmä pyytää sinua ilmoittamaan pikahuoltokoodin, mikä auttaa ohjaamaan puhelusi tehokkaasti.

Tablettisi huoltomerkki ja pikahuoltokoodi on merkitty tabletin pohjassa olevaan tarraan.

