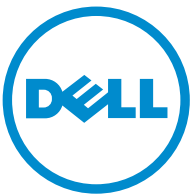



# XPS 12


## دليل المستخدم




طراز الكمبيوتر: XPS 12 9250  
النموذج الرقمي: T02H  
البيع الرقمي: T02H001

# الملاحظات والتنبيهات والتحذيرات

 ملاحظة: تشير كلمة "ملاحظة" إلى المعلومات المهمة التي تساعدك على تحقيق أقصى استفادة من الكمبيوتر اللوحي.

 تنبيه: تشير كلمة "تنبيه" إما إلى احتمال حدوث تلف بالأجهزة أو فقدان للبيانات، كما تملك بكيفية تجنب المشكلة.

 تحذير: تشير كلمة "تحذير" إلى احتمال حدوث ضرر بالملكات أو التعرض لإصابة جسدية أو الوفاة.

حقوق الطبع والنشر © لعام 2016 محفوظة لشركة Dell Inc. جميع الحقوق محفوظة. هذا المنتج محمي بموجب حقوق الطبع والنشر وحقوق الملكية الفكرية الأمريكية والدولية. Dell وشعار Dell هما علامتان تجاريتان لشركة Dell Inc. في الولايات المتحدة وأز نطاقات الاختصاص الأخرى. وكل العلامات والأسماء التجارية الأخرى الواردة هنا قد تكون علامات تجارية تخص الشركات ذات الصلة المألوفة لها.

03 - 2016

مراجعة A01

# جدول المحتويات

5	مميزات الكمبيوتر اللوحي
7	الملحقات
7	مميزات لوحة المفاتيح
8	إعداد الكمبيوتر اللوحي
8	شحن الكمبيوتر اللوحي
9	تشغيل الكمبيوتر اللوحي
9	إدخال بطاقة microSD
10	إزالة بطاقة microSD
10	إدخال بطاقة micro-SIM (اختياري)
11	إزالة بطاقة Micro-SIM (اختياري)
12	استخدام سماعة الرأس
14	استخدام الكمبيوتر اللوحي
14	إيقاف تشغيل الكمبيوتر اللوحي
14	استخدام زر التيار على شاشة البدء
14	باستخدام زر التشغيل
14	إيقاف تشغيل الشاشة
14	استخدام زر التيار على شاشة البدء
14	باستخدام زر التشغيل
14	شاشة ابدأ
15	Wi-Fi
15	تشغيل أو إيقاف تشغيل Wi-Fi
15	الاتصال بشبكة
15	ضبط النطاق الترددي المحمول (اختياري)
15	Bluetooth
15	تشغيل أو إيقاف تشغيل Bluetooth
16	الاتصال مع أجهزة تمكين Bluetooth
16	اتجاه الشاشة

16	..... قفل أو إلغاء قفل اتجاه الشاشة.
16	..... ضبط سطوع الشاشة.
16	..... معايرة شاشة اللمس.
17	..... مزامنة الكمبيوتر اللوحي.
17	..... استعادة نظام التشغيل.
17	..... إعادة ضبط الكمبيوتر اللوحي.
18	..... إشارات.
20	..... إرساء الكمبيوتر اللوحي.
23	..... إلغاء إرساء الكمبيوتر اللوحي.

## 24 ..... BIOS الدخول إلى برنامج إعداد

24	..... مع لوحة المفاتيح.
24	..... بدون لوحة المفاتيح.

## 25 ..... المواصفات

## 28 ..... استكشاف المشكلات وإصلاحها

28	..... مشكلة البطارية.
29	..... مشكلة الشبكة.
29	..... Touchscreen problem.
29	..... مشكلة النظام.

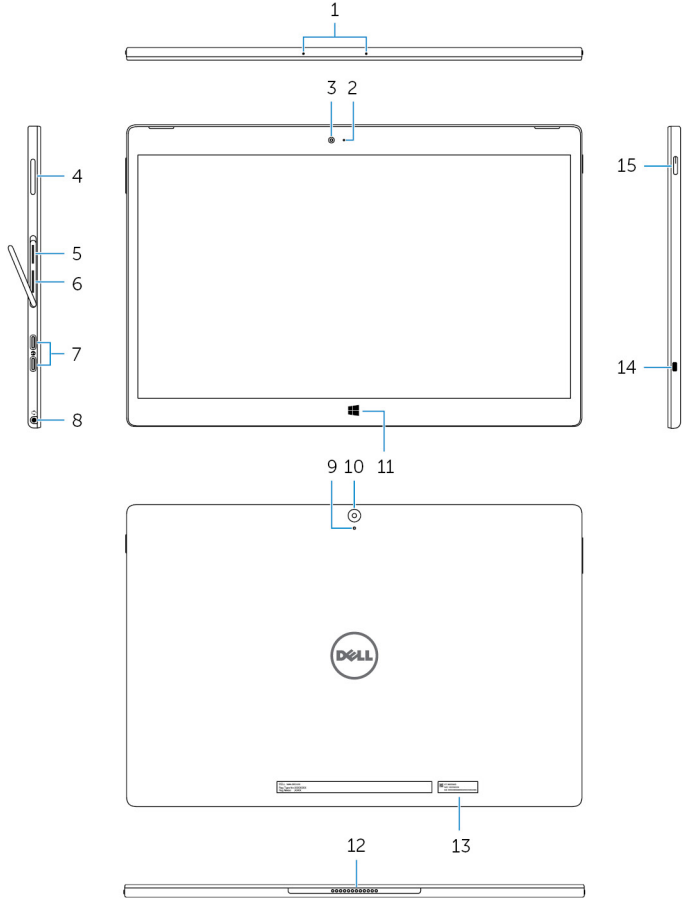
## 31 ..... الحصول على التعليمات

31	..... موارد المساعدة الذاتية.
----	-------------------------------

## 32 ..... الاتصال بشركة Dell


## 33 ..... تحديد مكان علامة الخدمة أو رمز الخدمة السريعة.

# مميزات الكمبيوتر اللوحي



## الميزة

1. الميكروفونات (2)  
يوفر دخل الصوت لتسجيل الصوت، والمكالمات الصوتية، وهكذا.
2. مصباح حالة الكاميرا الأمامية  
يضيء أثناء استخدام الكاميرا الأمامية.
3. الكاميرا الأمامية  
يسمح لك بعمل المردشة بالفيديو، والتقاط الصور، وتسجيل الفيديو.
4. أزرار التحكم في الصوت (2)  
اضغط لزيادة أو خفض مستوى الصوت.

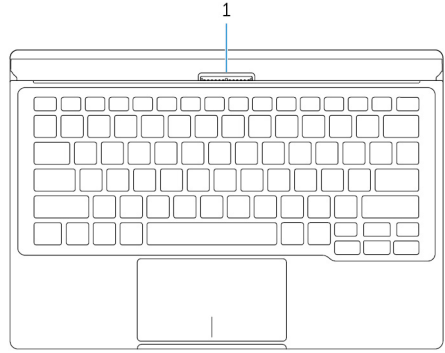
5. فتحة بطاقة microSD  
أدخل بطاقة microSD لتوسيع سعة تخزين الكمبيوتر اللوحي. يدعم الكمبيوتر اللوحي بطاقة microSD بسعة حتى 128 جيجابايت.
6. فتحة بطاقة Micro-SIM (اختياري)  
أدخل بطاقة micro-SIM للاتصال بشبكة المحمول ذات النطاق الترددي.
7. منافذ USB 3 (Thunderbolt 3 نوع C) / منافذ الشحن (2)  
يُدعم الجيل الثاني USB 3.1 و DisplayPort عبر USB-C و Thunderbolt 3. يوفر سرعات نقل البيانات حتى 10 جيجابايت/ث لـ USB 3.1 الجيل الثاني وحتى 40 جيجابايت/ث لمنفذ Thunderbolt 3. تم توصيل محملي التيار لتوفير الطاقة للكمبيوتر اللوحي وشحن البطارية.
8. منفذ سماعة الرأس  
يوصل سماعة رأس، أو ميكروفون، أو منفذ متعدد الوظائف لسماعة الرأس والميكروفون (سماعة رأس).
9. الميكروفون  
يوفر دخل الصوت لتسجيل الصوت، والمكالمات الصوتية، وهكذا.
10. الكاميرا الخلفية  
يسمح لك بعمل الدردشة بالفيديو، والتقاط الصور، وتسجيل الفيديو.
11. زر Windows  
• اضغط لفتح شاشة بدء تشغيل Windows.  
• اضغط للوصول السريع إلى التطبيق الأكثر استخدامًا مؤخرًا أو الشاشة الأكثر استخدامًا مؤخرًا.
12. سنون إرساء الكمبيوتر اللوحي  
يتيح لك إرساء لوحة المفاتيح.
13. ملصق علامة الخدمة  
**ملاحظة:**  يتم تشغيل الإضاءة الخلفية للوحة المفاتيح لمدة ثابنتين عندما يتم محاذاة سنون الكمبيوتر اللوحي وسنون إرساء لوحة المفاتيح بشكل صحيح.
14. فتحة كبل الأمان  
يوفر علامة الخدمة ورمز الخدمة السريعة المطلوبة عند الاتصال بشركة Dell.
15. زر التشغيل  
يوصل كبل أمان لمنع التحريك غير المسموح به للكمبيوتر اللوحي.  
• اضغط لتشغيل الكمبيوتر اللوحي إذا كان في وضع إيقاف التشغيل أو حالة السكون.  
• اضغط لإيقاف تشغيل الشاشة.

## الملحقات

الكمبيوتر اللوحي يدعم الملحقات التالية:

- لوحة مفاتيح Dell
- Dell Premier Magnetic Folio

### مميزات لوحة المفاتيح



#### الميزة

يتيح لك إرساء الكمبيوتر اللوحي هنا.

1. سنون إرساء لوحة المفاتيح

ملاحظة: يتم تشغيل الإضاءة الخلفية للوحة المفاتيح لمدة ثانيتين عندما يتم محاذاة سنون الكمبيوتر اللوحي وسنون إرساء لوحة المفاتيح بشكل صحيح.



# إعداد الكمبيوتر اللوحي

تحذير: قبل الشروع في أي إجراء من الإجراءات الموضحة في هذا القسم، يرجى قراءة معلومات الأمان الواردة مع جهاز الكمبيوتر اللوحي. للحصول على معلومات إضافية حول أفضل الممارسات، انظر [www.dell.com/regulatory\\_compliance](http://www.dell.com/regulatory_compliance).



## شحن الكمبيوتر اللوحي

تنبيه: اشحن البطارية الموجودة في درجة الحرارة المحيطة بين 0 إلى 35 درجة مئوية (32 إلى 95 درجة فهرنهايت).



تنبيه: استخدم فقط محول التيار المزود لشحن الكمبيوتر اللوحي. إن استخدام محولات التيار أو الكبلات غير المعتمدة قد يؤدي إلى إلحاق الضرر بالكمبيوتر اللوحي بشدة.



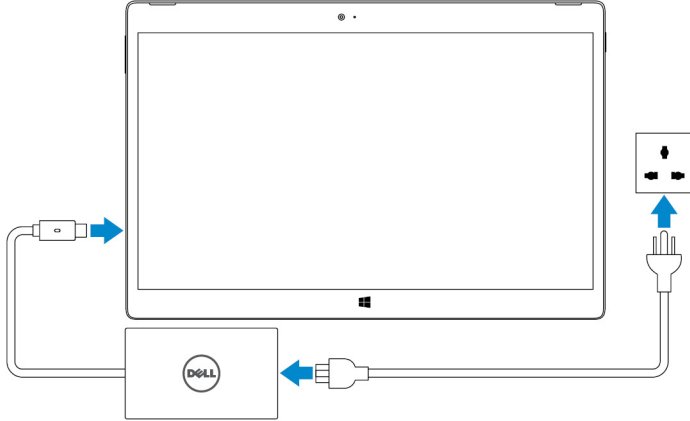
ملاحظة: قد تكون البطارية غير مشحونة بالكامل عندما تقوم بفك الكمبيوتر اللوحي الخاص بك.



1 تم بتوصيل كابل التيار في محاق التيار.

2 تم بتوصيل محول التيار بمنفذ محول التيار على الكمبيوتر اللوحي.

3 تم بتوصيل محاق التيار في مخرج كهربائي واشحن الكمبيوتر إلى أن يتم شحن البطارية بالكامل.




ملاحظة: تستغرق بطارية مشحونة بالكامل حوالي 4 إلى 5 ساعات لإكمال الشحن.



## تشغيل الكمبيوتر اللوحي

عندما تقوم بتشغيل الكمبيوتر اللوحي للمرة الأولى، يجب أن تبي إعداد Windows لبدء استخدام الكمبيوتر اللوحي. لمزيد من المعلومات، انظر دليل البدء السريع المرفق مع الكمبيوتر اللوحي.

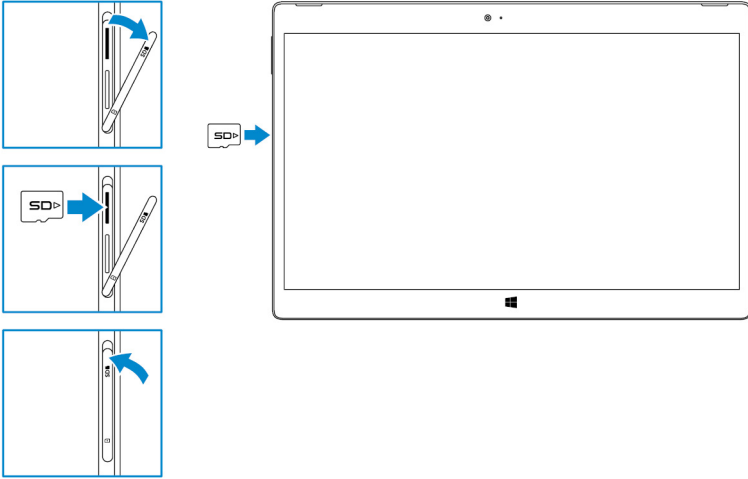
- 1 اضغط مع الاستمرار على زر الطاقة لمدة ثانيتين لتشغيل الكمبيوتر اللوحي. تظهر شاشة القفل.
- 2 قم بالسحب لأعلى من الجزء السفلي للشاشة للتبديل إلى شاشة تسجيل الدخول، وأدخل كلمة المرور الخاصة بك لتسجيل الدخول إلى Windows.

**ملاحظة:**  إذا لم يتم تمكين شاشة تسجيل الدخول، تظهر شاشة البدء بعد شاشة القفل.

الكمبيوتر اللوحي جاهز للاستخدام عند عرض شاشة بدء Windows.

## إدخال بطاقة microSD

- 1 افتح غطاء الفتحة وحدد موقع فتحة بطاقة microSD.
- 2 **تنبيه:** تأكد من أن بطاقة microSD منضمة كما هو موضح في الصورة.
- 3 قم بإدخال بطاقة microSD في فتحة البطاقة حتى يستقر في مكانه.
- 3 أغلق غطاء الفتحة.



## إزالة بطاقة microSD.

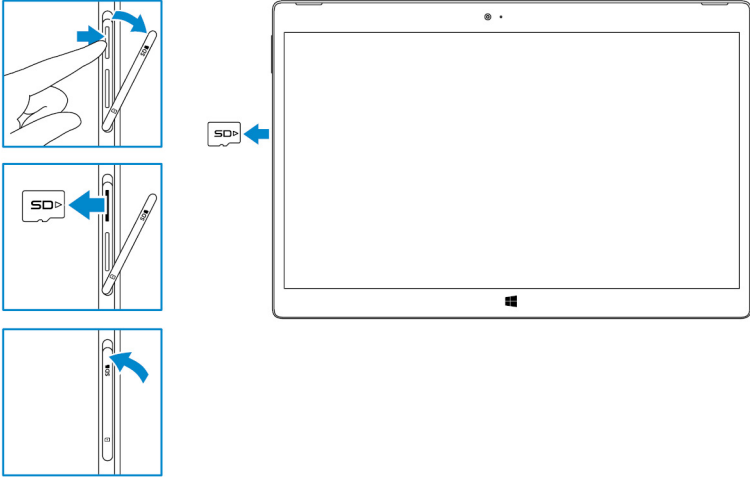
تنبيه: قد يتسبب إزالة بطاقة microSD وهي قيد الاستخدام إلى فقدان البيانات أو يصبح عنه أخطاء في التطبيق.



- 1 انقر فوق كل الإعدادات → الأجهزة → الأجهزة المتصلة.
- 2 ضمن الأجهزة المتصلة، انقر فوق بطاقة SD، ثم انقر فوق إزالة جهاز.

**ملاحظة:** في حالة ظهور رسالة تحذير تفيد بأن بطاقة microSD لا يمكن إزالتها، تأكد من أكتمال جميع عمليات نقل البيانات التي تتطلب بطاقة microSD.

- 3 تظهر رسالة تفيد بأنه يمكن إزالة بطاقة microSD يمكن بأمان.
- 4 افتح غطاء الفتحة.
- 5 اضغط على بطاقة microSD للداخل ثم حررها.
- 6 تبتثق بطاقة microSD للخارج.
- 7 قم بإزاحة بطاقة microSD خارج الفتحة.
- 8 أغلق غطاء الفتحة.



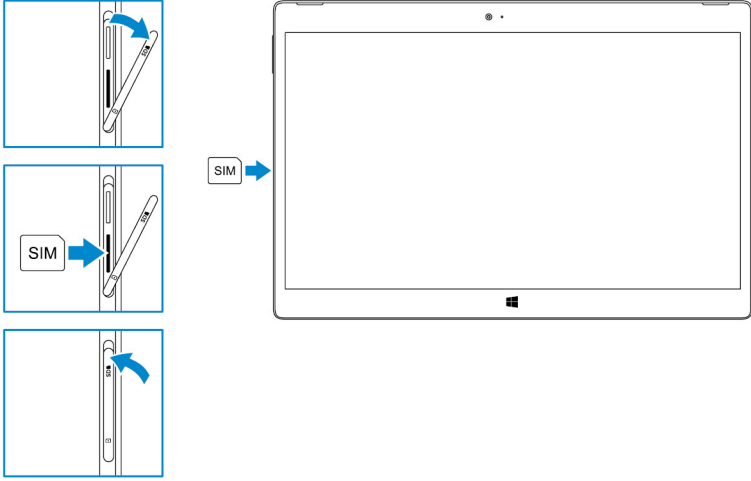
## إدخال بطاقة micro-SIM (اختياري)

- 1 افتح غطاء الفتحة وحدد موقع فتحة بطاقة micro-SIM.


تنبيه: تأكد من محاذاة بطاقة micro-SIM كما هو موضح في الصورة.



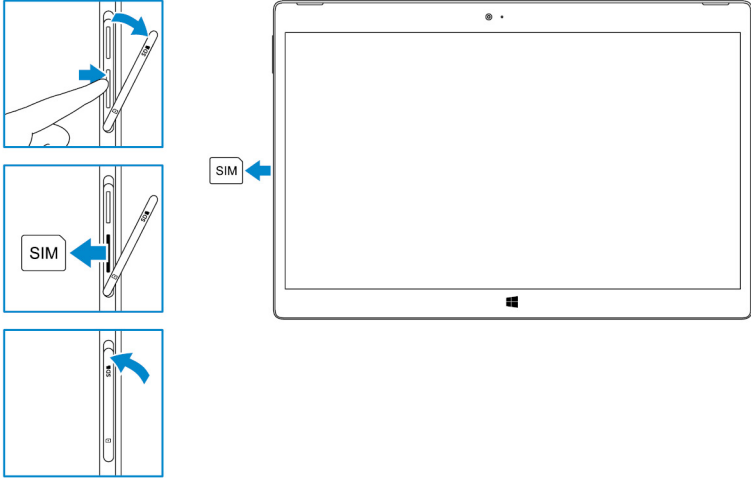
- 2 أدخل بطاقة micro-SIM في فتحة البطاقة حتى تستقر في مكانه.



## إزالة بطاقة Micro-SIM (اختياري)

تنبيه: قد يؤدي إزالة بطاقة micro-SIM أثناء استخدامها إلى فقدان البيانات أو أخطاء التطبيقات. 

- 1 افأح غطاء الفتحة.
- 2 اأضعط على بطاقة micro-SIM للداخل ثم أحرها.
- 3 تم بإزاحة بطاقة micro-SIM أأارج الفتحة.



## استخدام سماعة الرأس

تحذير: قد يؤدي الاستماع إلى الموسيقى العالية لفترة طويلة من الوقت إلى فقدان السمع.



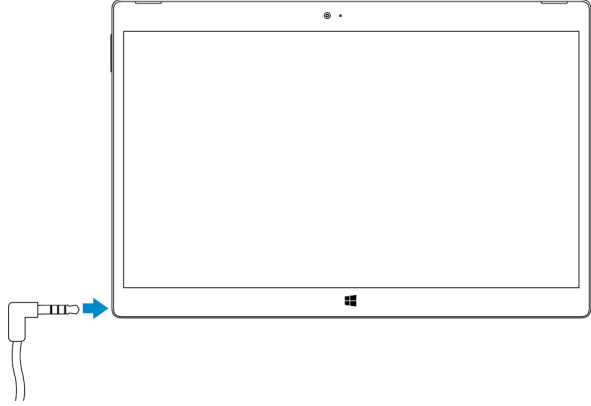
يمكنك توصيل سماعة الرأس، أو سماعات الأذن، أو الميكروفون، أو أجهزة الصوت الأخرى بمنفذ سماعة الرأس من الكمبيوتر اللوحي.

1 قم بتوصيل سماعة الرأس بمنفذ سماعة الرأس في الكمبيوتر اللوحي.

ثم بارتداء سماعة الرأس وضبط مستوى الصوت على مستوى مريح. اضبط الميكروفون مستوى مثالي عند استخدام التطبيقات الصوتية.

**ملاحظة:** عندما تقوم بتوصيل جهاز صوتي بمنفذ سماعة الرأس، يتم كتم صوت مكبر الصوت المدمج في الكمبيوتر اللوحي تلقائياً.

**تنبيه:** لمنع إحداث تلف لساعات الرأس عند فصلها من الكمبيوتر اللوحي، اصحب الموصل وليس الكبل.




# استخدام الكمبيوتر اللوحي

ملاحظة: للحصول على معلومات تفصيلية حول استخدام نظام التشغيل Windows، انظر [الحصول على المساعدة](#).



## إيقاف تشغيل الكمبيوتر اللوحي

استخدام زر التيار على شاشة البدء


- 1 اضغط على ابدأ.
- 2 اضغط على زر الطاقة  → إيقاف التشغيل لإيقاف تشغيل الكمبيوتر اللوحي.

باستخدام زر التشغيل

- 1 اضغط مع الاستمرار على زر الطاقة لمدة 4 ثوان على الأقل.
- 2 اسحب شاشة تأكيد إيقاف التشغيل لأسفل لإيقاف تشغيل الكمبيوتر اللوحي.

## إيقاف تشغيل الشاشة

استخدام زر التيار على شاشة البدء

- 1 اضغط على ابدأ.
  - 2 اضغط على زر الطاقة  ← Sleep (سكون) لإيقاف تشغيل الشاشة.
- ملاحظة: إذا كان الكمبيوتر اللوحي في حالة الاستعداد، اضغط على زر الطاقة أو زر Windows لتشغيل الشاشة.



باستخدام زر التشغيل

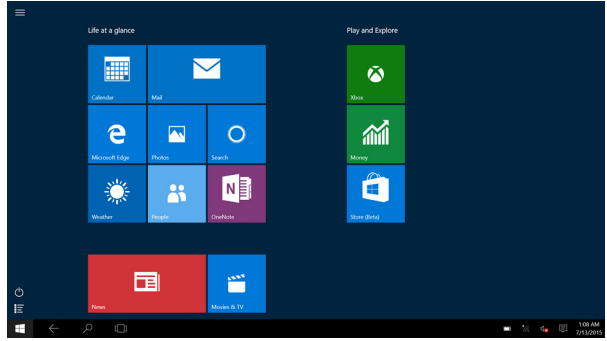
اضغط على زر التيار لإيقاف تشغيل الشاشة.

## شاشة ابدأ

تعرض شاشة ابدأ المبرعات التي تعمل كأختصارات لتثبيت التطبيقات.

ملاحظة: يمكنك تعطيل أو تمكين وضع الكمبيوتر اللوحي باستخدام الرمز الموجود في مركز الصيانة. يمكنك أيضًا اختيار الانتقال التلقائي إلى وضع الكمبيوتر عند إرساء الكمبيوتر اللوحي. عند التواجد في وضع الكمبيوتر، يتم استبدال شاشة ابدأ بقائمة ابدأ. لمعرفة المزيد حول استخدام Windows، انظر [الحصول على المساعدة](#).







يتم تغيير وتحديث المربعات في شاشة البدء في الوقت الفعلي لإظهار تحديثات الأخبار والرياضة وتحديثات الطقس وروابط الشبكات الاجتماعية ، وهكذا. يمكنك تخصيص شاشة ابدأ من خلال إضافة التطبيقات المفضلة لديك كمربعات واعداد صورتك المفضلة كخلفية، وهكذا.

## Wi-Fi

### تشغيل أو إيقاف تشغيل Wi-Fi

- 1 قم بالسحب من الحافة اليمنى للشاشة للوصول إلى مركز الصيانة.
- 2 انقر فوق رمز  لتشغيل أو إيقاف تشغيل Wi-Fi.

### الاتصال بشبكة


- 1 اضغط على رمز  Wi-Fi في الزاوية السفلية اليمنى من الشاشة.
- 2 في قائمة الشبكات المتوفرة، انقر فوق الشبكة التي تريد الاتصال بها، ثم انقر فوق **اتصال**.

### ضبط النطاق الترددي المحمول (اختياري)

- 1 انقر فوق **الشبكة**  في الزاوية السفلية اليمنى من الشاشة.
- 2 ضمن **خواري** انقر فوق **مشغل النطاق الترددي المحمول اتصال**.
- 3 في الخيارات المتقدمة، اضغط على **اتصال**.

## Bluetooth

### تشغيل أو إيقاف تشغيل Bluetooth

- 1 قم بالسحب من الحافة اليمنى للشاشة للوصول إلى مركز الصيانة.
- 2 انقر فوق **Bluetooth**  لتشغيل أو إيقاف تشغيل Bluetooth.

## الاتقارن مع أجهزة تمكين Bluetooth

**ملاحظة:** اتصّل Bluetooth بين الكمبيوتر اللوحي وأجهزة Apple غير معتمد.

- 1 تمّ بتشغيل Bluetooth. لمزيد من المعلومات، راجع [تشغيل/إيقاف تشغيل Bluetooth](#).
- 2 تمّ بالسحب من الحافة اليمنى للشاشة للوصول إلى مركز الصيانة.
- 3 اضغط مع الاستمرار على **Bluetooth** ثم انقر فوق **انتقال إلى الإعدادات**.
- 4 من قائمة الأجهزة، اضغط على الجهاز الذي ترغب في الاتقارن معه، ثم اضغط على **اتقارن**.
- 5 إذا لزم الأمر، تأكد من أن كلمة مرور Bluetooth التي تظهر على الكمبيوتر اللوحي وجهاز تمكين Bluetooth متطابقة.
- 6 تمّ بتأكيد عملية الاتقارن على الكمبيوتر اللوحي والجهاز.


**ملاحظة:** بعد اتقارن الجهاز بنجاح مع الكمبيوتر اللوحي، فإنه يقوم بالاتصال تلقائياً بالكمبيوتر اللوحي عندما يتم تمكين Bluetooth على الكمبيوتر اللوحي والجهاز، ويكونا في ضمن نطاق Bluetooth.

## اتجاه الشاشة


للحصول على أفضل تجربة عرض، يتم تغيير اتجاه الشاشة تلقائياً إلى الوضع العمودي أو الأفقي وفقاً لطريقة حمل الكمبيوتر اللوحي. يمكنك تعطيل تدوير الشاشة التلقائي وقفل الشاشة في الوضع العمودي أو الوضع الأفقي.

**ملاحظة:** قد لا تدعم بعض التطبيقات تدوير الشاشة التلقائي، وهي مصممة للعمل في اتجاه واحد فقط.

## قفل أو إلغاء قفل اتجاه الشاشة

- 1 تمّ بالسحب من الحافة اليمنى للشاشة للوصول إلى مركز الصيانة.
- 2 انقر  لقفّل أو إلغاء قفل اتجاه الشاشة.

## ضبط سطوع الشاشة


- 1 تمّ بالسحب من الحافة اليمنى للشاشة للوصول إلى مركز الصيانة.
- 2 اضغط على رمز السطوع  لضبط سطوع الشاشة.

## معايرة شاشة اللمس

- 1 اضغط مع الاستمرار على زر **البدء** لعرض قائمة النقر بزر الماوس الأيمن.
- 2 اضغط على **لوحة التحكم** — **الأجهزة والصوت** — **إعدادات الكمبيوتر اللوحي**.
- 3 اضغط على **معايرة**.
- 4 اتبع الإرشادات الموضحة على الشاشة.


## مزامنة الكمبيوتر اللوحي

عند استخدام حساب Windows لتسجيل الدخول إلى الأجهزة، يتم مزامنة الإعدادات مثل إعدادات Windows والتطبيقات والملفات الشخصية تلقائياً.


**ملاحظة:** للمزامنة، يجب توصيل الأجهزة بشبكة الإنترنت. إذا كنت تستخدم حساب محلي، فقم بالتبديل إلى حساب Microsoft لتتمكن 

المزامنة. في شاشة إعدادات، انقر فوق الحسابات Accounts. في شاشة الحسابات، انقر فوق إدارة حساب Microsoft للتبديل إلى حساب Microsoft.

لتخصيص إعدادات المزامنة:


- 1 قم بالسحب من الحافة اليمنى للشاشة للوصول إلى مركز الصيانة.
- 2 انقر فوق كل الإعدادات .
- 3 في شاشة الحسابات، انقر فوق مزامنة الإعدادات لرؤية الخيارات لمزامنة البيانات والإعدادات.

## استعادة نظام التشغيل


**تنبيه:** تؤدي استعادة نظام التشغيل إلى حذف كل البيانات الموجودة على محرك الأقراص الثابتة وإزالة أية برامج أو برامج تشغيل تم تثبيتها بعد استلام الكمبيوتر اللوحي. قم بإجراء نسخ احتياطي للبيانات قبل استخدام هذه الخيارات، إن أمكن. 


يستعيد هذا الخيار نظام التشغيل الموجود على الكمبيوتر اللوحي إلى حالة التشغيل التي كان عليها عند شراء الكمبيوتر اللوحي. استخدم هذا الخيار فقط إذا كان لا يستجيب، أو يتصرف بشكل غير متوقع أو يتضمن مشكلات أخرى مرتبطة بالبرامج.

## إعادة ضبط الكمبيوتر اللوحي

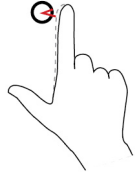

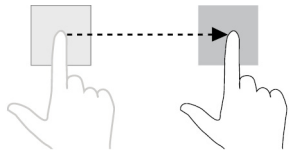
**تنبيه:** قم بإنشاء نسخة احتياطية لجميع البيانات المطلوبة قبل المتابعة. 

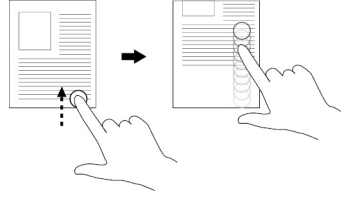
يمكنك إما إعادة ضبط الكمبيوتر اللوحي لاستعادته إلى حالة استلامه أو يمكنك اختيار الاحتفاظ بالملفات.

- 1 قم بالسحب من الحافة اليمنى للشاشة للوصول إلى مركز الصيانة.
- 2 انقر فوق كل الإعدادات  → التحديث والأمان → الاسترداد.
- 3 ضمن إعادة تعيين هذا الكمبيوتر، انقر فوق البدء.
- 4 اختر الاحتفاظ بالملفات أو إزالة كل شيء.

**ملاحظة:**  يقوم الخيار الاحتفاظ بالملفات بإزالة التطبيقات والإعدادات، ولكنه يحفظ الملفات الشخصية. يقوم الخيار إزالة كل شيء بإزالة كل الملفات الشخصية والتطبيقات والإعدادات.

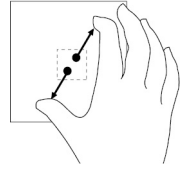
- 5 اتبع الإرشادات الموضحة على الشاشة.

الوظائف	إشارات
<ul style="list-style-type: none"> <li>• حدد العناصر على الشاشة بما في ذلك الخيارات والإدخالات والصور والرموز.</li> <li>• ابدأ التطبيقات.</li> <li>• المس الأزرار الموجودة على الشاشة</li> <li>• أدخل النص باستخدام لوحة المفاتيح على الشاشة</li> </ul>	<p><b>المس</b></p> <p>اضغط بلطف على شاشة العرض بأصبعك.</p> 
<ul style="list-style-type: none"> <li>• معلومات تفصيلية على شاشة العرض عن عنصر ما</li> <li>• افتح قائمة السياق لعنصر ما للقيام بمزيد من الإجراءات.</li> </ul>	<p><b>اضغط مع الاستمرار</b></p> <p>اضغط بإصبعك على الشاشة.</p> 
<p>انقل عناصر مثل الصور والرموز على الشاشة.</p>	<p><b>السحب</b></p> <ol style="list-style-type: none"> <li>1 اضغط مع الاستمرار بإصبعك على عنصر على الشاشة.</li> <li>2 مع الاحتفاظ بملامسة إصبعك للشاشة، حرك طرف إصبعك إلى الموقع المطلوب</li> <li>3 حرك إصبعك بعيدًا عن شاشة العرض لإفلات عنصر في الموقع المطلوب.</li> </ol> 
<ul style="list-style-type: none"> <li>• قم بالتحرير من خلال شاشة "أبدأ" وصفحات الويب والقوائم والإدخالات والصور وحمات الاتصال وما إلى ذلك.</li> <li>• أغلق تطبيقًا (اسحب التطبيق إلى أسفل الشاشة).</li> </ul>	<p><b>السحب أو التحرير</b></p> <p>حرك إصبعك باتجاه رأسي أو أفقي على شاشة العرض.</p>

**التكبير**

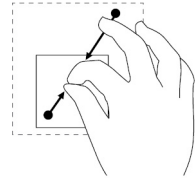
اضغط على الشاشة بإصبعين ثم أبعد أصابعك.

قم بتكبير عرض صورة أو صفحة ويب

**تصغير**

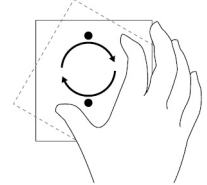
اضغط على الشاشة بإصبعين ثم قارب بين أصابعك.

قم بتصغير عرض صورة أو صفحة ويب.

**تدوير**

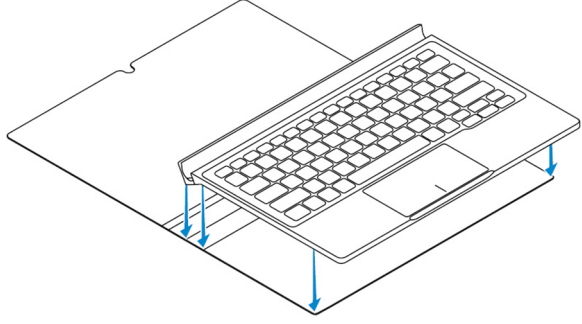
المس شاشة العرض بإصبعين أو أكثر ثم حرك الأصابع في اتجاه عقارب الساعة أو في عكس اتجاه قوس عقارب الساعة

قم بتدوير أي كائن بمقدار 90 درجة.

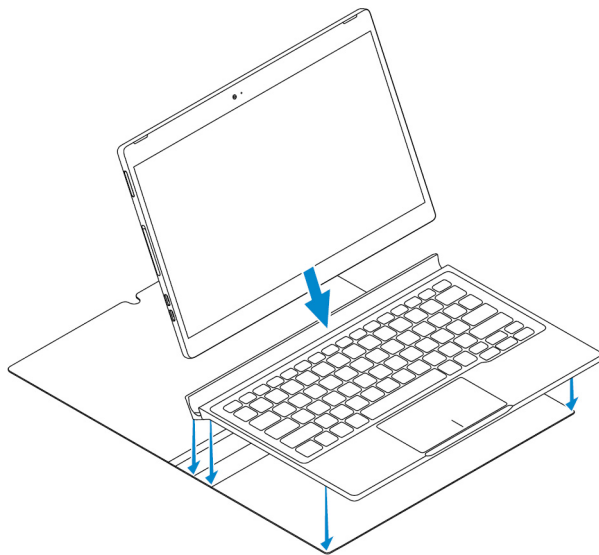


## إرساء الكمبيوتر اللوحي

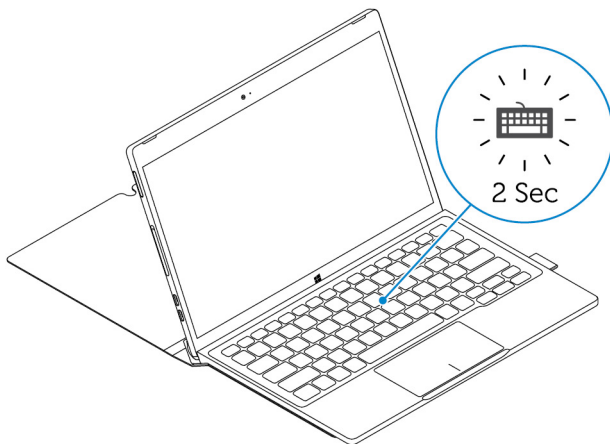
1 ضع لوحة المفاتيح على Dell Premier Magnetic Folio.

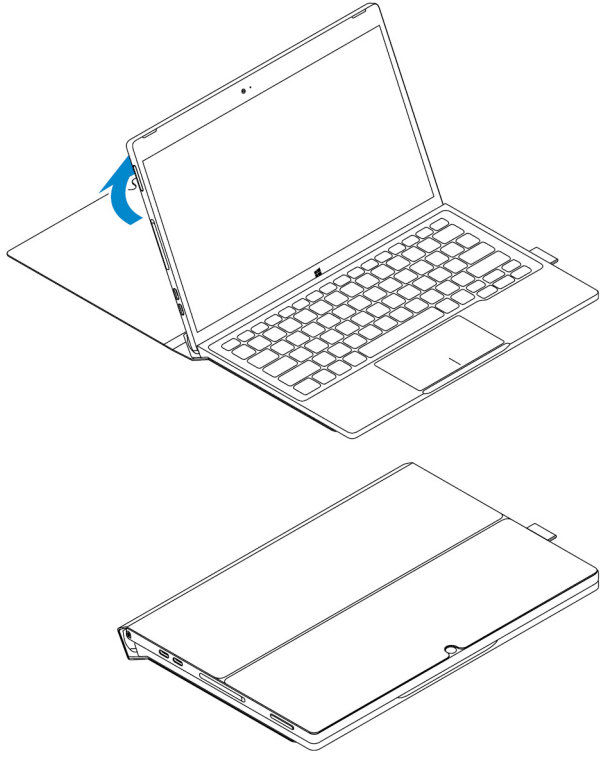


2 **ق** محاذة سنون إرساء الكيبوتور اللوحي مع سنون إرساء لوحة المفاتيح، وإرساء الكيبوتور اللوحي مع إرساء لوحة المفاتيح.



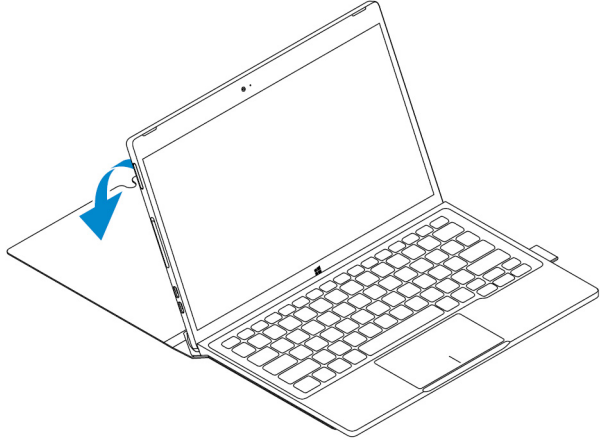
**ملاحظة:** يتم تشغيل الإضاءة الخلفية للوحة المفاتيح لمدة ثانيتين عندما يتم محاذة سنون الكيبوتور اللوحي وسنون إرساء لوحة المفاتيح بشكل صحيح.



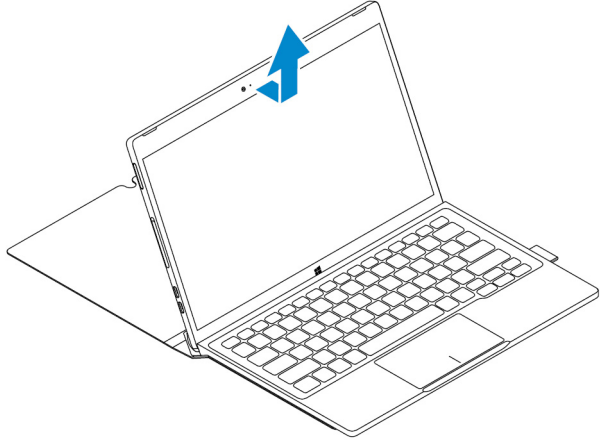


## إلغاء إرساء الكمبيوتر اللوحي

1 افتح Dell Premier Magnetic Folio



2 ثم بتحريك ورفع الكمبيوتر اللوحي بعيدًا عن لوحة المفاتيح وFolio.



# الدخول إلى برنامج إعداد BIOS

## مع لوحة المفاتيح

- 1 تم بتوصيل الكمبيوتر اللوحي لديك بقاعدة لوحة المفاتيح أو توصيل لوحة مفاتيح ممكنة بـ USB بالكمبيوتر اللوحي لديك.
- 2 اضغط على زر الطاقة لتشغيل الكمبيوتر اللوحي.
- 3 عند ظهور شعار DELL، اضغط على مفتاح F2.

## بدون لوحة المفاتيح

- 1 اضغط على زر الطاقة لتشغيل الكمبيوتر اللوحي.
- 2 اضغط مع الاستمرار على زر Volume Up عند ظهور شعار Dell على الشاشة.
- 3 عندما تظهر قائمة اختيار تمهيد F12، حدد إعداد BIOS باستخدام زر رفع مستوى الصوت.
- 4 اضغط على زر خفض مستوى الصوت للدخول إلى برنامج إعداد BIOS.

## المواصفات

الأبعاد والوزن	
السمك	8 م (0.31 بوصة)
العرض	291 م (11.46 بوصة)
الارتفاع	193.1 م (7.60 بوصة)
الوزن (الحد الأقصى)	0.72 كجم (1.59 رطل)
معلومات النظام	
المعالج	معالج Intel Core m الجيل السادس
نظام التشغيل	Windows 10
ذاكرة الوصول العشوائي (RAM)	LPDDR3
التخزين	<ul style="list-style-type: none"><li>• 128 جيجابايت محرك القرص الثابت</li><li>• 256 جيجابايت محرك القرص الثابت</li></ul>
الذاكرة	
النوع	LPDDR3
السرعة	1600 ميجاهرتز
التثبيتات المعتمدة	4 جيجابايت و 8 جيجابايت
المنافذ والموصلات	
الصوت	منفذ سماعة رأس واحد (سماعة الرأس والميكروفون متعدد الوظائف)
بطاقة microSD	فتحة بطاقة microSD
بطاقة micro-SIM	فتحة بطاقة micro SIM (اختياري)
منافذ Thunderbolt 3 (USB نوع C)/منافذ الشحن	منفذين Thunderbolt 3 (USB نوع C)/منافذ الشحن

الاتصالات	
802.11ac ثنائي النطاق	Wi-Fi
Bluetooth 4.1 LE	بلوتوث
وحدة التحكم في الفيديو	
Intel HD graphics 515	النوع
الشاشة	
HD كاملة مقياس 12.5 بوصة	النوع
HD فائقة مقياس 12.5 بوصة	الدقة:
x 1080 1920	FHD
x 2160 3840	UHD
16:9	نسبة الارتفاع إلى العرض
nits 400	السطوع
85	زاوية العرض
1500:01	معدل التباين
M 16.7	عمق اللون
الكاميرا	
الكاميرا الخلفية	الكاميرا الأمامية
8 ميجابكسل - تركيز تلقائي	5 ميجابكسل - تركيز ثابت
	النوع:
x 2520 3296	x 1944 2592
الصورة الثابتة	الفيديو
120 30 3296 X إطار/ث (بحد أقصى)	1920 30 1080 X إطار/ث (بحد أقصى)
مراوح التيار	
120 فولت تيار متردد - 240 فولت تيار متردد	جهد الإدخال
50 هرتز - 60 هرتز	تردد الإدخال

معايير التيار	
1.30 أمبير	تيار الإدخال
1.5 أمبير	تيار الإخراج
20 فولت تيار مستمر	جهد الإخراج المقدر
	نطاق درجة الحرارة:
من 0 إلى 40 درجة مئوية (من 32 إلى 104 درجة فهرنهايت)	عند التشغيل
40- درجة مئوية إلى 70 درجة مئوية (-40 درجة فهرنهايت إلى 158 درجة فهرنهايت)	التخزين
المواصفات البيئية	
	نطاق درجة الحرارة:
0 ° مئوية إلى 35 ° مئوية (32 ° فهرنهايت إلى 95 ° فهرنهايت)	عند التشغيل
من -40 إلى 65 درجة مئوية (من -40 إلى 149 درجة فهرنهايت)	في حالة عدم التشغيل
	الرطوبة النسبية (الحد الأقصى):
من 10% إلى 90% (بلا تكاثف)	عند التشغيل
من 5% إلى 95% (بلا تكاثف)	في حالة عدم التشغيل
	الارتفاع (الحد الأقصى، غير مضغوط):
من -15.20 متر إلى 3048 م (من -50 قدم إلى 10,000 قدم)	عند التشغيل
من -15.20 متر إلى 10,668 متر (من -50 قدم إلى 35,000 قدم)	التخزين
لوحة المفاتيح	
269.90 م (10.63 بوصة)	العرض
104.95 م (4.13 بوصة)	الارتفاع
3.85 م (0.15 بوصة)	السماك
0.55 كجم (1.22 رطل)	الوزن
مفاتيح chiclet بحجم كامل وإضاءة خلفية مع مفتاح متنقل 1.9 م	النوع

# استكشاف المشكلات وإصلاحها

## مشكلة البطارية

مشاكل	الأسباب المحتملة	الحلول الممكنة
لا تقوم البطارية بالشحن	توصيلات الكبلات قد تكون مفكوكة.	1 اخص الكبل والموصلات ومحامى التيار لضمان سلامة التوصيل.
		2 تأكد أن مأخذ الحائط يعمل عن طريق توصيل جهاز آخر.
	درجة حرارة الكمبيوتر اللوحي أقل من الصفر المنوي (32 درجة فهرنهايت) أو أعلى من 35 درجة مئوية (95 درجة فهرنهايت).	اخصن البطارية الموجودة في درجة الحرارة المحيطة بين 0 إلى 35 درجة مئوية (32 إلى 95 درجة فهرنهايت).
	تعرضت البطارية أو محامى التيار للتلوث.	اتصل Dell. راجع <a href="#">الاتصال بـ Dell</a> .
لا يمكن شحن البطارية عندما يكون شحن الكمبيوتر 95% إلى 99%	البطارية في وضع الصيانة لإطالة عمر البطارية.	<ul style="list-style-type: none"><li>• اممح بتفريغ البطارية حتى ينخفض شحن البطارية إلى أقل من 95%.</li><li>• أعد تشغيل الكمبيوتر اللوحي. انظر <a href="#">إيقاف تشغيل الكمبيوتر اللوحي وتشغيل الكمبيوتر اللوحي</a>.</li></ul>
تفقد البطارية بسرعة حتى عندما يكون الكمبيوتر اللوحي في وضع الاستعداد	إذا لم يكن الكمبيوتر اللوحي في نطاق شبكة يمكنه الاتصال بها، فإن الكمبيوتر اللوحي يحاول محاولة تحديد موقع محطة قاعدة ويتم تفريغ البطارية.	<ul style="list-style-type: none"><li>• أوقف تشغيل الكمبيوتر اللوحي بشكل مؤقت.</li><li>• اقلل الكمبيوتر اللوحي في نطاق الشبكة التي يمكنه الاتصال بها، أو أوقف مؤقتًا تشغيل الاتصال اللاسلكي على الكمبيوتر اللوحي لديك.</li><li>• قم بتعطيل Wi-Fi أو النطاق الترددي المحمول في حالة عدم وقوعها في نطاق أي شبكات لاسلكية.</li><li>• قم بتكبير وضع الطائرة.</li></ul>
قيم شحن البطارية غير دقيقة		<ul style="list-style-type: none"><li>• اضغط مع الاستمرار على زر الطاقة لمدة 10 ثوان لإيقاف تشغيل الكمبيوتر اللوحي إجباريًا، واجعل النظام يكسب نقطة مرجعية جديدة لقيمة شحن البطارية (لا تتبع عملية إيقاف التشغيل العادي لـ Windows).</li></ul>
شحن البطارية يتقزم من 90% إلى 100% عندما يتم شحن البطارية		<ul style="list-style-type: none"><li>• قم بتنفيذ دورة شحن/تفريغ كامل للبطارية لإعادة معايرة قيمة شحن البطارية عن طريق شحن الكمبيوتر اللوحي حتى يتم شحن البطارية بالكامل، و قم بتشغيل طاقة البطارية</li></ul>

إلى أن يتم إيقاف تشغيل الكمبيوتر اللوحي بنفسه.

## مشكلة الشبكة

مشاكل	الأسباب المحتملة	الحلول الممكنة
لا يوجد اتصال لاسلكي	الاتصال اللاسلكي غير ممكن.	تحقق مما إذا كان الراديو اللاسلكي قيد التشغيل أم لا. انظر <a href="#">Wi-Fi</a>
اتصالات الإنترنت البطيئة	الاتصال اللاسلكي خارج النطاق. قوة إشارة الشبكة غير كافية.	حاول الاقتراب من نقطة الوصول اللاسلكية. اتصل بموفر خدمة الإنترنت (ISP).
يتعذر الإقران بجهاز Bluetooth		<ul style="list-style-type: none"><li>تأكد من تمكين Bluetooth على الكمبيوتر اللوحي والجهاز الذي تحاول إقرانه.</li><li>تأكد من وجودهما ضمن نطاق Bluetooth.</li></ul>

## Touchscreen problem

مشاكل	الأسباب المحتملة	الحلول الممكنة
تستجيب الشاشة اللمسية بصورة بطيئة أو غير مناسبة.	<ul style="list-style-type: none"><li>الشاشة متسخة.</li><li>غطاء واقي قد يمنع الكمبيوتر اللوحي الخاص بك من التعرف على الإدخالات.</li></ul>	<ul style="list-style-type: none"><li>بلل قطعة قماش ناعمة خالية من الوبر بالماء أو منظف الشاشة، وامسح سطح الكمبيوتر اللوحي حتى يتم تنظيفه. لا تسمح للماء أن ينساب لأسفل على منافذ أو أزرار الكمبيوتر اللوحي.</li><li>بلل قطعة قماش ناعمة خالية من الوبر بالماء أو منظف الشاشة، وامسح سطح الكمبيوتر اللوحي حتى يتم تنظيفه. لا تسمح للماء أن ينساب لأسفل على منافذ أو أزرار الكمبيوتر اللوحي.</li><li><a href="#">معايرة شاشة المسس.</a></li></ul>

## مشكلة النظام

مشاكل	الأسباب المحتملة	الحلول الممكنة
لا يقوم الكمبيوتر اللوحي بالتشغيل	البطارية فارغة تمامًا.	<ul style="list-style-type: none"><li>اشحن الكمبيوتر لمدة 4 ساعات على الأقل.</li><li>اضغط مع الاستمرار على زر الطاقة لمدة ثانيتين.</li></ul>

لا يقوم الكمبيوتر اللوحي بإيقاف التشغيل

اضغط مع الاستمرار على زر الطاقة لمدة 10 ثوان لإيقاف تشغيل الكمبيوتر اللوحي إجباريًا.

النسخ الاحتياطي للكمبيوتر اللوحي

اضغط مع الاستمرار على زر الطاقة لمدة 10 ثوان لإيقاف تشغيل الكمبيوتر اللوحي إجباريًا.

لا يستجيب الكمبيوتر اللوحي أو يتصرف بشكل غير متوقع

- أعد تشغيل الكمبيوتر اللوحي. انظر [إيقاف تشغيل الكمبيوتر اللوحي وتشغيل الكمبيوتر اللوحي](#).
- قم بإعادة ضبط الكمبيوتر اللوحي. انظر [إعادة ضبط الكمبيوتر اللوحي](#).

اتصل بخدمة الدعم في شركة Dell. انتقل إلى [www.dell.com/support](http://www.dell.com/support)

لا يمكن تمهيد الكمبيوتر اللوحي في Windows

ربما تم تنزيل تحديثات البرامج في الخلفية. أعد تشغيل الكمبيوتر اللوحي.

لا يعمل البرنامج أو الميزة كما هو متوقع

# الحصول على التعليمات

## موارد المساعدة الذاتية

يمكنك الحصول على المعلومات والتعليمات بشأن منتجات Dell وخدماتها باستخدام مصادر المساعدة الذاتية هذه.

[www.dell.com](http://www.dell.com)

معلومات حول منتجات وخدمات Dell

تطبيق Dell Help & Support



تطبيق البدء



تطبيق التعليمات والتلميحات

في بحث Windows، اكتب التعليمات والدعم، ثم اضغط على **Enter**.

الوصول إلى التعليمات

[www.dell.com/support/windows](http://www.dell.com/support/windows)

التعليمات الفورية لنظام التشغيل

[www.dell.com/support](http://www.dell.com/support)


معلومات استكشاف الأخطاء وإصلاحها، وأداة المستخدم، وتعليمات الإعداد، ومواصفات المنتج، ومدونات التعليمات الفنية، وبرامج التشغيل، وتحديثات البرامج، وهكذا.

راجع أنا وحماز Dell الخاص بي في [www.dell.com/support/manuals](http://www.dell.com/support/manuals).

تعرف على نظام التشغيل لديك، وإعداد الكمبيوتر اللوحي واستخدامه، والنسخ الاحتياطي للبيانات، والتشخيصات، وهكذا.


# الاتصال بشركة Dell

للإتصال بشركة Dell للاستفسار عن المسائل المتعلقة بقسم المبيعات أو الدعم الفني أو خدمة العملاء:

- 1 انتقل إلى [www.dell.com/contactdell](http://www.dell.com/contactdell).
  - 2 تحقق من دولتك أو منطقتك في القائمة المسددة (**اختيار دولة/منطقة**) أسفل الصفحة.
  - 3 حدد ارتباط الخدمة أو الدعم المناسب وفقاً لاحتياجاتك أو اختر وسيلة الإتصال بشركة Dell الملائمة لك.
- تقدم Dell العديد من الخيارات للخدمة والدعم عبر الإنترنت أو عبر الهاتف. يختلف التوفر حسب الدولة والمنتج، وقد لا تتوفر بعض الخدمات في منطقتك.
- ملاحظة:**  إذا لم يكن لديك اتصال نشط بالإنترنت، فيمكنك العثور على معلومات الإتصال على فاتورة الشراء الخاصة بك أو إيصال الشحن أو الفاتورة أو كتالوج منتج Dell.

## تحديد مكان علامة الخدمة أو رمز الخدمة السريعة

يجب توفير علامة الخدمة ورمز الخدمة السريعة للكمبيوتر اللوحي عند الاتصال بخدمة العملاء أو الدعم الفني في شركة Dell.

**ملاحظة:** تتطلب أنظمة الهاتف إدخال رمز الخدمة السريعة الذي يساعد في توجيه المكالمات بكفاءة. 

توجد علامة الخدمة ورمز الخدمة السريعة للكمبيوتر اللوحي لديك على ملصق في الجزء السفلي من الكمبيوتر اللوحي.

