




Dell EMC OpenManage HPE OMi Operations Connector 1.0

Руководство по установке

Примечания, предупреждения и предостережения

-  **ПРИМЕЧАНИЕ:** Пометка ПРИМЕЧАНИЕ указывает на важную информацию, которая поможет использовать данное изделие более эффективно.
-  **ОСТОРОЖНО:** Пометка ВНИМАНИЕ указывает на потенциальную опасность повреждения оборудования или потери данных и подсказывает, как этого избежать.
-  **ПРЕДУПРЕЖДЕНИЕ:** Пометка ПРЕДУПРЕЖДЕНИЕ указывает на риск повреждения оборудования, получения травм или на угрозу для жизни.

© 2017 Dell Inc. или ее дочерние компании. Все права защищены. Dell, EMC и другие товарные знаки являются товарными знаками корпорации Dell Inc. или ее дочерних компаний. Другие товарные знаки могут быть товарными знаками соответствующих владельцев.

Содержание

1 Введение.....	4
2 Предварительные требования для установки.....	5
Поддерживаемые устройства.....	5
3 Загрузка и установка Dell EMC OpenManage HPE OMi Operations Connector.....	6
4 Действия после установки.....	7
Настройка параметров подключения OME для Operations Connector.....	7
Настройка параметров планировщиков заданий.....	8
Активация политик Dell EMC OpenManage HPE OMi Operations Connector.....	9
Активация политики Topology Integration (Интеграция топологии).....	9
Активация политики Event Integration (Интеграция событий).....	10
Активация политики Node Count Information (Информация о количестве узлов).....	10
Создание настраиваемого представления в консоли HPE Operations Manager i.....	11
Настройка инструмента OME URL в консоли HPE Operations Manager i.....	13
5 Восстановление Dell EMC OpenManage HPE OMi Operations Connector.....	15
Восстановление функции программы с помощью установщика.....	15
Восстановление функции программы с помощью панели управления Windows.....	15
6 Удаление Dell EMC OpenManage HPE OMi Operations Connector.....	16
Деактивация и удаление политик.....	16
Удаление Dell EMC OpenManage HPE OMi Operations Connector с помощью установщика.....	16
Удаление Dell EMC OpenManage HPE OMi Operations Connector с помощью панели управления Windows.....	17
7 Доступ к документам с сайта поддержки Dell EMC.....	18

Введение

Это руководство содержит сведения о требованиях программного обеспечения и системных требованиях, а также инструкции по установке и удалению Dell EMC OpenManage HPE OMi Operations Connector 1.0.

Dell EMC OpenManage HPE OMi Operations Connector предоставляет возможности для интеграции Dell EMC OpenManage Essentials (OME) с HPE Operations Manager i (OMi). Operations Connector для OME обеспечивает системным и ИТ-администраторам исчерпывающее представление об устройствах Dell EMC в центре обработки данных путем сбора информации о событиях и топологии из OME и передачи этой информации в OMi. Решение также поддерживает запуск OME напрямую из среды OMi с помощью веб-консоли для выполнения последующих действий, связанных с поиском и устранением неисправностей, настройкой и администрированием устройств Dell EMC.

Таким образом, Operations Connector для OME позволяет создать соединение между средой OME для управления жизненным циклом устройств Dell EMC и OMi для управления бизнес-сервисами, обеспечивая следующие возможности:

- близкую к реальному времени синхронизацию информации о топологии между OME и OMi;
- близкую к реальному времени синхронизацию информации о событиях между OME и OMi.

Установщик, руководство по установке и примечания к выпуску Operations Connector для OME содержатся в самораспаковывающемся исполняемом файле **Dell EMC OpenManage HPE OMi Operations Connector v1.0_A00.exe**. Перед установкой данной версии Operations Connector для OME загрузите новейшие документы со страницы **Dell.com/omconnectionsEnterpriseSystemsManagement** или **Dell.com/openmanagemanuals**.

Предварительные требования для установки

Ниже перечислены требования для установки Dell EMC OpenManage HPE OMi Operations Connector.

- У вас должны быть права локального администратора на сервере HPE Operations Connector.
- На сервере HPE Operations Connector должно быть доступно не менее 10 Гбайт свободного пространства на жестком диске.
- Должны быть выполнены требования к программному обеспечению, приведенные в таблице ниже.

Таблица 1. Требования к программному обеспечению

Компоненты	Поддерживаемая версия	Поддерживаемые операционные системы
HPE Operations Manager i (OMi)	10.12	<ul style="list-style-type: none"> • Windows Server 2012 R2 Datacenter (64-разрядная) • Windows Server 2012 Datacenter (64-разрядная) <p>① ПРИМЕЧАНИЕ: Также поддерживается ESXi с совместимыми версиями гостевых операционных систем Windows.</p>
HPE Operations Connector	10.11	
Dell EMC OpenManage Essentials (OME)	2.2 и 2.3	См. таблицу поддержки для OpenManage Essentials версий 2.2 и 2.3 на странице Dell.com/openmanagemanuals .

① **ПРИМЕЧАНИЕ:** Рекомендуется устанавливать OME и HPE Operations Connector в отдельных хост-системах.

Поддерживаемые устройства

Dell EMC OpenManage HPE OMi Operations Connector можно использовать со всеми устройствами Dell EMC, которые поддерживаются OpenManage Essentials (OME). Подробную информацию о поддерживаемых устройствах Dell EMC см. в таблице поддержки OpenManage Essentials версий 2.2 и 2.3 на странице Dell.com/OpenManageManuals.

Загрузка и установка Dell EMC OpenManage HPE OMi Operations Connector

1 Загрузите установщик Operations Connector для OME с веб-сайта **Dell.com/support**.

2 На сервере HPE Operations Connector извлеките содержимое файла **Dell_EMCMOpenManage_HPE_OMi_Operations_Connector_v1.0_A00.exe**.

Будут извлечены следующие файлы:

- файл `Dell_EMCMOpenManage_HPE_OMi_Operations_Connector_v1.0_A00_Setup.exe`;
- файл `Dell_EMCMOpenManage_HPE_OMi_Operations_Connector_v1.0_IG.pdf`;
- файл `Dell_EMCMOpenManage_HPE_OMi_Operations_Connector_v1.0_ReadMe.txt`.

3 Перейдите в каталог с распакованным содержимым файла **Dell_EMCMOpenManage_HPE_OMi_Operations_Connector_v1.0_A00.exe** и запустите файл **Dell_EMCMOpenManage_HPE_OMi_Operations_Connector_v1.0_Setup.exe**.

И ПРИМЕЧАНИЕ: Если компонент HPE Operations Connector не установлен в вашей системе, появится сообщение об ошибке с предложением установить его.

4 На экране **Приветствие** нажмите кнопку **Далее**.

5 Выберите **I accept the terms in the license agreement** (Я принимаю условия лицензионного соглашения) и нажмите кнопку **Next** (Далее).

6 Нажмите кнопку **Install** (Установить) и дождитесь окончания установки.

7 Нажмите **Готово**.

Действия после установки

После установки Operations Connector для OME необходимо выполнить следующие действия.

- 1 Настройка параметров подключения OME для Operations Connector
- 2 Настройка параметров планировщиков заданий
- 3 Активация политик Dell EMC OpenManage HPE OMi Operations Connector
- 4 Создание настраиваемого представления в консоли HPE Operations Manager i
- 5 Настройка инструмента OME URL в консоли HPE Operations Manager i

Темы:

- [Настройка параметров подключения OME для Operations Connector](#)
- [Настройка параметров планировщиков заданий](#)
- [Активация политик Dell EMC OpenManage HPE OMi Operations Connector](#)
- [Создание настраиваемого представления в консоли HPE Operations Manager i](#)
- [Настройка инструмента OME URL в консоли HPE Operations Manager i](#)

Настройка параметров подключения OME для Operations Connector

После установки Operations Connector для OME необходимо настроить параметры подключения OpenManage Essentials (OME) с помощью служебной программы настройки.

Для настройки таких параметров OME, как имя хоста, имя домена, имя пользователя, пароль и номер порта, сделайте следующее.

- 1 На сервере HPE Operations Connector перейдите в папку %OvDataDir%\conf\DellEMCBsmIntOME\scripts.

① ПРИМЕЧАНИЕ: <OvDataDir> — каталог данных HPE Operations Agent. Значение по умолчанию <OvDataDir> для операционной системы Windows — C:\ProgramData\HP\HP BTO Software.

- 2 Введите следующие аргументы командной строки в качестве локального администратора.

Таблица 2. Параметры подключения OME для Operations Connector

Parameters (Параметры)	Синтаксис	Описание
Имя хоста OME	<code>configureBsmconnectorForOME.bat - setomehostname</code>	<p>Эта команда позволяет настроить адрес IPv4 или имя хоста для сервера, на котором установлено ПО OME.</p> <p>Например:</p> <ul style="list-style-type: none"> • Адрес IPv4 — 100.100.28.66

Parameters (Параметры)	Синтаксис	Описание
Имя пользователя OME	<code>configureBsmconnectorForOME.bat - setomeuser</code>	<ul style="list-style-type: none"> Имя хоста — <code>omeserver</code> <p>Эта команда позволяет настроить имя пользователя для связи с сервером OME, указанным при настройке имени хоста OME.</p> <p>Пользователь должен быть действительным локальным пользователем или администратором OME в Windows либо участником того же домена Active Directory, в который входит OME.</p>
Пароль OME	<code>configureBsmconnectorForOME.bat - setomepassword</code>	Эта команда позволяет задать пароль для пользователя OME с настроенным именем пользователя OME.
Имя домена OME	<code>configureBsmconnectorForOME.bat - setomedomain</code>	Эта команда позволяет настроить имя домена Active Directory, которое используется с учетными данными пользователя OME для связи с OME.
Номер порта OME	<code>configureBsmconnectorForOME.bat - setomeport</code>	<p>Эта команда позволяет настроить номер порта для соединения с OME.</p> <p>Если номер порта не указан, будет использоваться номер порта OME по умолчанию (2607).</p> <p>Если во время установки OME вы задали другой номер порта, укажите его при настройке номера порта OME.</p>

И **ПРИМЕЧАНИЕ:** Сведения, относящиеся к пользователю OME, см. в руководстве пользователя **OpenManage Essentials** на странице Dell.com/omconnectionsEnterpriseSystemsManagement или Dell.com/openmanagemanuals.

Настройка параметров планировщиков заданий

Ниже перечислены планировщики заданий, которые необходимо настроить после установки Operations Connector.

- Dell EMC Event Scheduler (Планировщик событий) — собирает информацию о событиях из OME.
- Dell EMC Topology Scheduler (Планировщик топологии) — собирает информацию о топологии из OME.

Чтобы настроить параметры планировщика заданий, сделайте следующее.

- 1 На сервере HPE Operations Connector откройте **Планировщик заданий**.
- 2 В левой области выберите **Библиотека планировщика заданий**.
- 3 В правой области отобразятся следующие задачи:
 - Dell EMC Event Scheduler (Планировщик событий)
 - Dell EMC Topology Scheduler (Планировщик топологии)
- 4 Откройте каждую из задач двойным щелчком мыши. Появится окно **Свойства** для каждой задачи. Настройте в этом окне следующие параметры.

- a На вкладке **Общие** в разделе **Параметры безопасности** выберите параметр **Выполнять вне зависимости от регистрации пользователя**.
- b Нажмите на кнопку **ОК**.
- c При появлении запроса введите учетные данные пользователя для входа в систему.

ПРИМЕЧАНИЕ: Если вы впервые настраиваете задачи планировщиков событий и топологии Dell EMC, необходимо запустить каждую задачу планировщика вручную.

- 5 Нажмите на кнопку **ОК**.
- 6 Правой кнопкой мыши нажмите каждую из задач и выберите **Выполнить**.

ПРИМЕЧАНИЕ: Убедитесь в том, что работают оба планировщика Dell EMC: событий и топологии.

Активация политик Dell EMC OpenManage HPE OMi Operations Connector

Для передачи информации об устройствах, событиях и количестве узлов из OpenManage Essentials (OME) в консоль Operations Manager i (OMi) необходимо активировать политики Operations Connector для OME. Для получения дополнительных сведений о политиках перейдите на страницу Dell.com/support/manuals, выберите **Программное обеспечение и безопасность > Управление системой предприятия** и ознакомьтесь с разделом о политиках Dell EMC OpenManage HPE OMi Operations Connector в *руководстве пользователя Dell EMC OpenManage HPE OMi Operations Connector*.

Ниже перечислены политики Operations Connector для OME.

- 1 Активация политики [Topology Integration \(Интеграция топологии\)](#)
- 2 Активация политики [Node Count Information \(Информация о количестве узлов\)](#)
- 3 Активация политики [Event Integration \(Интеграция событий\)](#)

Активация политики Topology Integration (Интеграция топологии)

Необходимо активировать политику Topology Integration (Интеграция топологии) в Dell EMC OpenManage HPE OMi Operations Connector для периодической синхронизации топологии устройств Dell EMC между OME и OMi.

Чтобы активировать политику Topology Integration (Интеграция топологии), сделайте следующее.

- 1 Запустите консоль HPE Operations Connector.
Появится список политик.
- 2 Если нужно изменить интервал опроса, сделайте следующее.
 - a Откройте политику **Dell EMC OpenManage HPE OMi Operations Connector–Topology Integration** (Интеграция топологии) двойным щелчком мыши.
Появится окно **Policy Editor** (Редактор политик).
 - b Перейдите на вкладку **Source** (Источник).
 - c В поле **Polling Interval** (Интервал опроса) введите требуемый интервал опроса.
 - d Нажмите кнопку **Save** (Сохранить).
Внесенные изменения будут сохранены.

ПРИМЕЧАНИЕ: Интервал опроса устройства по умолчанию составляет 24 часа.

- 3 Правой кнопкой мыши нажмите политику **Dell EMC OpenManage HPE OMi Operations Connector–Topology Integration** (Интеграция топологии) и выберите **Activate** (Активировать).
Политика Topology Integration (Интеграция топологии) будет активирована.

ПРИМЕЧАНИЕ: Не рекомендуется менять какие-либо параметры в окне редактора политик, кроме интервала опроса.

И | **ПРИМЕЧАНИЕ:** Убедитесь в том, что интервал опроса для политики **Topology Integration** (Интеграция топологии) и интервал запуска задачи планировщика топологии совпадают.

Активация политики **Event Integration** (Интеграция событий)

Необходимо активировать политику **Event Integration** (Интеграция событий) в **Dell EMC OpenManage HPE OMi Operations Connector** для периодической синхронизации событий, связанных с устройствами **Dell EMC**, между **OME** и **OMi**.

Чтобы активировать политику **Event Integration** (Интеграция событий), сделайте следующее.

- 1 Запустите консоль **HPE Operations Connector**.
Появится список политик.
- 2 Если нужно изменить интервал опроса, сделайте следующее.
 - a Откройте политику **Dell EMC OpenManage HPE OMi Operations Connector–Event Integration** (Интеграция событий) двойным щелчком мыши.
Появится окно **Policy Editor** (Редактор политик).
 - b Перейдите на вкладку **Source** (Источник).
 - c В поле **Polling Interval** (Интервал опроса) введите требуемый интервал опроса.
 - d Нажмите кнопку **Save** (Сохранить).
Внесенные изменения будут сохранены.

И | **ПРИМЕЧАНИЕ:** Интервал опроса устройства по умолчанию составляет **5 минут**.

- 3 Чтобы проверить метку времени, которая отображается для событий, направляемых в консоль **OMi**, измените значение в поле **Time Created** (Время создания) следующим образом.
 - a Откройте политику **Dell EMC OpenManage HPE OMi Operations Connector–Event Integration** (Интеграция событий) двойным щелчком мыши.
Появится окно **Policy Editor** (Редактор политик).
 - b Перейдите на вкладку **Defaults** (Значения по умолчанию) и нажмите **Event Attributes** (Атрибуты событий).
 - c В поле **Time Created** (Время создания) измените значение по умолчанию.
Например, если ваш часовой пояс опережает **UTC** на 5 ч 30 мин, необходимо изменить значение по умолчанию **< \$DATA:/event/Time >** на **< \$DATA:/event/Time > +5.5**.
 - d Нажмите кнопку **Save** (Сохранить).
- 4 Правой кнопкой мыши нажмите политику **Dell EMC OpenManage HPE OMi Operations Connector–Event Integration** (Интеграция событий) и выберите **Activate** (Активировать).
Политика **Event Integration** (Интеграция событий) будет активирована.

И | **ПРИМЕЧАНИЕ:** Не рекомендуется менять какие-либо параметры в окне редактора политик, кроме интервала опроса.

И | **ПРИМЕЧАНИЕ:** Убедитесь в том, что интервал опроса для политики **Event Integration** (Интеграция событий) и интервал запуска задачи планировщика событий совпадают.

Активация политики **Node Count Information** (Информация о количестве узлов)

Необходимо активировать политику **Node Count Information** (Информация о количестве узлов), чтобы после каждой передачи сведений о топологии в **OMi** отображалось количество узлов.

Чтобы активировать политику **Node Count Information** (Информация о количестве узлов), сделайте следующее.

- 1 Запустите консоль **HPE Operations Connector**.

Появится список политик.

- 2 Правой кнопкой мыши нажмите политику **Dell EMC OpenManage HPE OMI Operations Connector–Node Count Information** (Информация о количестве узлов) и выберите **Activate** (Активировать).

Создание настраиваемого представления в консоли HPE Operations Manager i

Создание настраиваемого представления в консоли HPE Operations Manager i (OMi) рекомендуется по следующим причинам.

- Вы сможете отслеживать все устройства Dell EMC вместе со связанными с ними событиями.
- Вы сможете просматривать сведения об инфраструктуре Dell EMC, получаемые от диспетчера домена Dell (OME). Это упростит управление устройствами.
- Вы сможете выполнять необходимые действия, такие как закрытие событий, запуск соответствующей служебной программы и т. п., для активных событий.

Чтобы создать настраиваемое представление в OMi, сделайте следующее.

- 1 В консоли OMi последовательно откройте разделы **Administration (Администрирование) > RTSM Administration (Администрирование RTSM) (Моделирование) > Modeling > Modeling Studio (Студия моделирования)**.

- 2 Перейдите на вкладку **Resources** (Ресурсы).

Эта вкладка отображается вместе с вкладками **CI Selector** (Средство выбора CI) и **CI Types** (Типы CI).

- 3 В поле **Resource Type** (Тип ресурса) в раскрывающемся списке выберите **Models** (Модели).

В левой области появится список **CI Collections** (Коллекции CI).

- 4 Правой кнопкой мыши нажмите имя хоста или IP-адрес OME и выберите **Open Model** (Открыть модель).

В правой области отобразится иерархия устройств, связанных с выбранным именем хоста или IP-адресом OME.

① ПРИМЕЧАНИЕ: Выберите то же имя хоста OME или тот же IP-адрес OME, которые были указаны во время настройки параметров подключения OME в разделе [Настройка параметров подключения OME для Operations Connector](#).

- 5 Правой кнопкой мыши нажмите имя хоста OME (верхний узел) и выберите **Generate view for selected model** (Создать представление для выбранной модели).

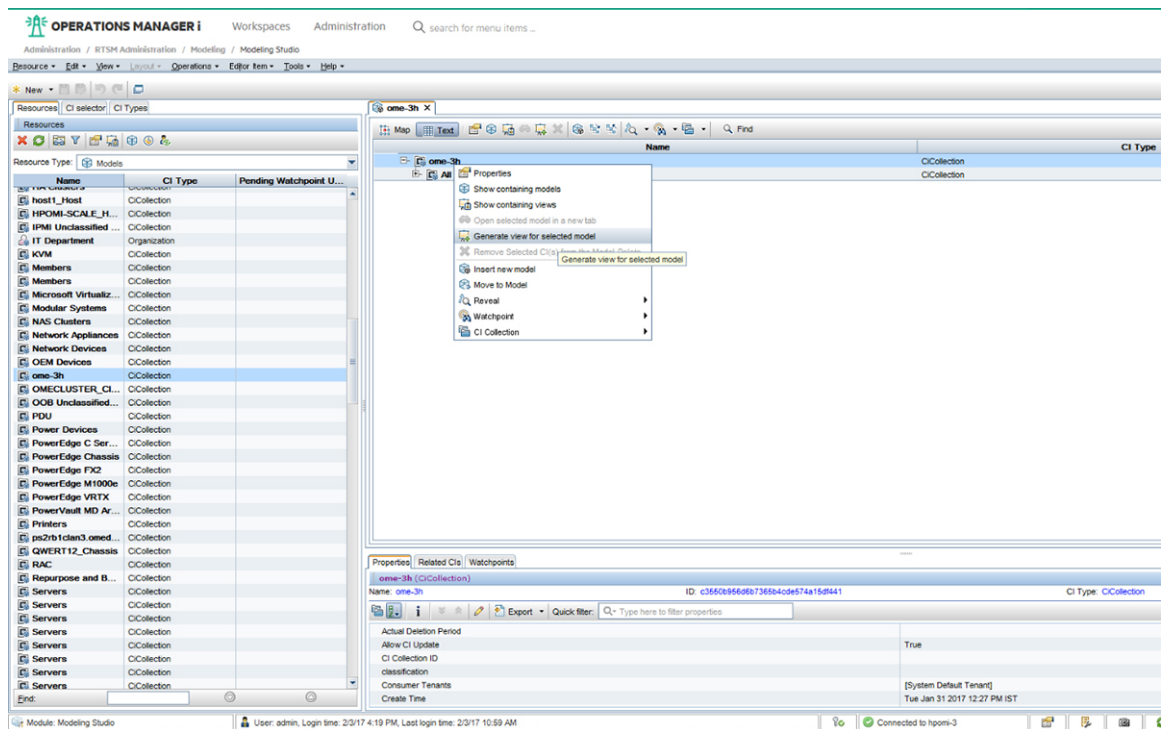


Рисунок 1. Создание представления для выбранной модели

Откроется окно **Creating New View** (Создание нового представления).

- 6 В этом окне выберите **Content only - including links** (Только содержимое, включая связи) в области **Available Perspectives** (Доступные перспективы) и затем перейдите в область **Selected Perspectives** (Выбранные перспективы).

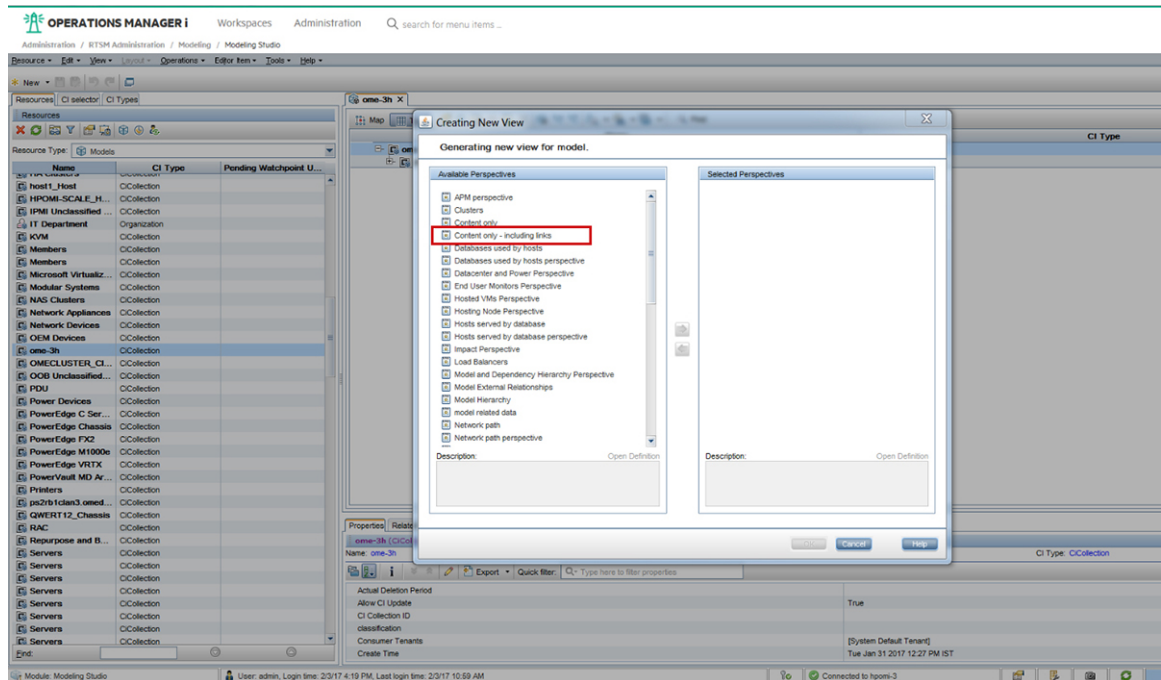


Рисунок 2. Создание нового представления

- 7 Нажмите на кнопку **OK**.
Будет создано окно **Perspective_Based_View_x** (Представление_x_на_основе_перспективы), где x — переменная.

- 8 Нажмите кнопку **Save** (Сохранить).
Откроется окно **Perspective Based View** (Представление на основе перспективы).
- 9 В поле **View Name** (Имя представления) введите желаемое имя и нажмите кнопку **OK**.
Сведения о просмотре устройств Dell EMC в консоли OMi см. в разделе Viewing the devices in HPE OMi console (Просмотр устройств в консоли HPE OMi) в *руководстве пользователя Dell EMC OpenManage HPE OMi Operations Connector* на странице Dell.com/omconnectionsEnterpriseSystemsManagement или Dell.com/openmanagemanuals.

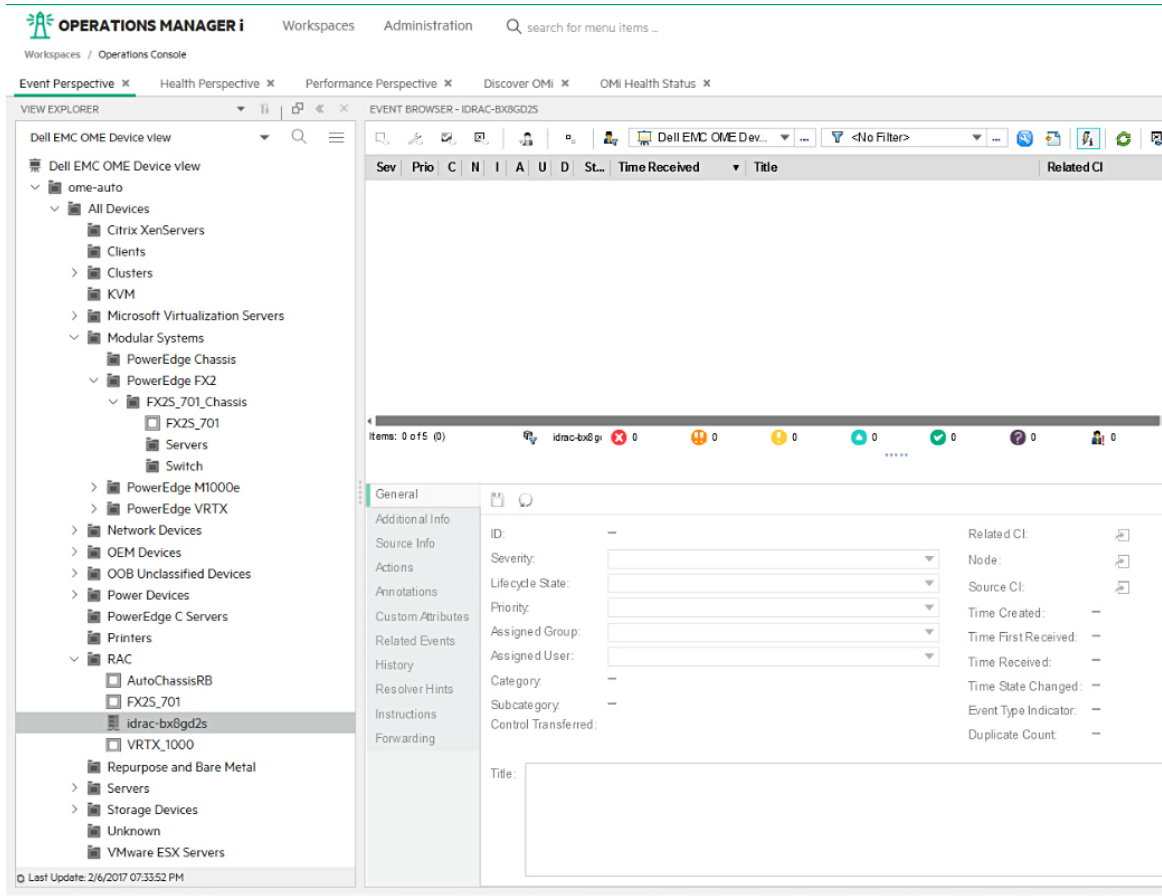


Рисунок 3. Просмотр устройств Dell EMC


Настройка инструмента OME URL в консоли HPE Operations Manager i

Настроив инструмент OpenManage Essentials (OME) URL в Operations Manager i (OMi), вы сможете запускать веб-консоль OME из OMi для выполнения последующих действий, связанных с поиском и устранением неисправностей, настройкой и администрированием устройств Dell EMC.

Чтобы настроить инструмент OME URL, сделайте следующее.

- 1 В консоли OMi выберите **Administrator (Администратор) > Operations Console (Консоль операций) > Tools (Инструменты)**.
- 2 В левой области выберите **ConfigurationItem (Элемент конфигурации) > InfrastructureElement (Элемент инфраструктуры)** в разделе **CI Types (Типы CI)**.
Справа откроется область **InfrastructureElement - Tools (Элемент инфраструктуры — инструменты)**.
- 3 В этой области нажмите значок * (Создать элемент).
Отобразится окно **Create New Tool (Создание нового инструмента)**.

- 4 В этом окне сделайте следующее.
- a Введите необходимые значения в поля **Display Name** (Отображаемое имя) и **Name** (Имя).
 - b Выберите категорию **Default Category** (Категория по умолчанию).
 - c Нажмите кнопку **Далее**.
 - d Выберите тип **URL**.
 - e Нажмите кнопку **Далее**.
 - f В поле **URL** введите URL-адрес OME в формате `https://<OME IP address or OME FQDN>:<OME Port Number>`.
Например, `https://100.100.28.66:2607`.

 **ПРИМЕЧАНИЕ:** Номер порта OME по умолчанию — 2607. Если во время установки OME вы задали другой номер порта, укажите его при создании URL-адреса OME.

- g Нажмите **Test** (Проверить) для проверки запуска консоли OME.
Консоль OME будет запущена.
- h Нажмите **Готово**.

Восстановление Dell EMC OpenManage HPE OMi Operations Connector

Если какие-либо файлы отсутствуют или повреждены, можно заменить их с помощью функции **Repair** (Восстановить). Для замены отсутствующих или поврежденных файлов можно использовать один из следующих компонентов:

- Установщик OpenManage HPE OMi Operations Connector
- Панель управления Windows

Темы:

- [Восстановление функции программы с помощью установщика](#)
- [Восстановление функции программы с помощью панели управления Windows](#)

Восстановление функции программы с помощью установщика

Для восстановления поврежденных или отсутствующих файлов с помощью установщика выполните следующие действия.

- 1 На сервере HPE Operations Connector перейдите в каталог, в который был извлечен установщик.
- 2 Откройте файл **Dell EMC OpenManage HPE OMi Operations Connector v1.0 Setup.exe** двойным щелчком мыши.
- 3 На экране **Приветствие** нажмите кнопку **Далее**.
- 4 В разделе **Program Maintenance** (Обслуживание программы) выберите **Repair** (Восстановить) и нажмите кнопку **Next** (Далее).
- 5 Нажмите **Install** (Установить), затем **Finish** (Готово).
Программа **Dell EMC OpenManage HPE OMi Operations Connector 1.0** будет восстановлена.

Восстановление функции программы с помощью панели управления Windows

Для восстановления поврежденных или отсутствующих файлов с помощью панели управления Windows выполните следующие действия.

- 1 В меню **Пуск** выберите **Панель управления > Программы > Удаление программы**.
- 2 В окне **Удаление или изменение программы** выберите **Dell EMC OpenManage HPE OMi Operations Connector 1.0** и затем **Восстановить**, чтобы запустить восстановление.
Программа **Dell EMC OpenManage HPE OMi Operations Connector 1.0** будет восстановлена.

Удаление Dell EMC OpenManage HPE OMi Operations Connector

Прежде чем удалить Operations Connector для OME, деактивируйте и удалите следующие политики Operations Connector для OME вручную на консоли HPE Operations Connector:

- Dell EMC OpenManage HPE OMi Operations Connector — Topology Integration (Интеграция топологии)
- Dell EMC OpenManage HPE OMi Operations Connector — Node Count Information (Информация о количестве узлов)
- Dell EMC OpenManage HPE OMi Operations Connector — Event Integration (Интеграция событий)

Сведения о деактивации и удалении политик см. в разделе [Деактивация и удаление политик](#).

Деактивировав и удалив политики, можно удалить Operations Connector для OME с помощью следующих компонентов:

- Установщика OpenManage HPE OMi Operations Connector
- Панели управления Windows

Темы:

- [Деактивация и удаление политик](#)
- [Удаление Dell EMC OpenManage HPE OMi Operations Connector с помощью установщика](#)
- [Удаление Dell EMC OpenManage HPE OMi Operations Connector с помощью панели управления Windows](#)

Деактивация и удаление политик

Для деактивации и удаления политик сделайте следующее.

- 1 Запустите консоль HPE Operations Connector.
Появится список политик.
- 2 Правой кнопкой мыши нажмите каждую из политик и выберите **Deactivate** (Деактивировать).
Политика будет деактивирована.
- 3 Нажмите значок **✖** (Удалить).
Деактивированная политика будет удалена.

Удаление Dell EMC OpenManage HPE OMi Operations Connector с помощью установщика

Чтобы удалить Operations Connector для OME с помощью установщика, сделайте следующее.

- 1 На сервере HPE Operations перейдите в каталог, в который был извлечен установщик.
- 2 Откройте файл **Dell EMC OpenManage HPE OMi Operations Connector v1.0 Setup.exe** двойным щелчком мыши.
- 3 На **экране приветствия** нажмите кнопку **Next** (Далее).
- 4 В разделе **Program Maintenance** (Обслуживание программы) выберите **Remove** (Удалить) и нажмите кнопку **Next** (Далее).

- 5 Для удаления Operations Connector следуйте инструкциям на экране.
Программа **Dell EMC OpenManage HPE OMi Operations Connector 1.0** будет удалена.

Удаление Dell EMC OpenManage HPE OMi Operations Connector с помощью панели управления Windows

Чтобы удалить Operations Connector для OME с помощью панели управления Windows, сделайте следующее.

- 1 В меню **Пуск** выберите **Панель управления > Программы > Удаление программы**.
Появится окно **Удаление программы**.
- 2 Выберите **Dell EMC OpenManage HPE OMi Operations Connector 1.0** и нажмите кнопку **Удалить**.
Появится окно **Программы и компоненты**.
- 3 Нажмите **Да**.
Программа **Dell EMC OpenManage HPE OMi Operations Connector 1.0** будет удалена.

Доступ к документам с сайта поддержки Dell EMC

Доступ к требуемым документам можно получить с помощью следующих ссылок.

- Для документов по управлению системами предприятия Dell EMC — Dell.com/SoftwareSecurityManuals
- Для документов по Dell EMC OpenManage — Dell.com/OpenManageManuals
- Для документов по удаленному управлению системами предприятия Dell EMC — Dell.com/esmmanuals
- Для документов по iDRAC и Dell EMC Lifecycle Controller — Dell.com/idracmanuals
- Для документов по управлению системами предприятия с помощью Dell EMC OpenManage Connection — Dell.com/OMConnectionsEnterpriseSystemsManagement
- Для документов по инструментам Dell EMC для удобного обслуживания — Dell.com/ServiceabilityTools
- Для документов по управлению системами с помощью Client Command Suite — Dell.com/DellClientCommandSuiteManuals
- a Перейдите на веб-сайт Dell.com/Support/Home.
- b Нажмите кнопку **Выберите из всех продуктов**.
- c В разделе **Все продукты** выберите **Программное обеспечение и безопасность** и перейдите по требуемой ссылке:
 - **Управление системами предприятия**
 - **Удаленное управление системами предприятия**
 - **Инструменты для удобства обслуживания**
 - **Пакет Dell Client Command**
 - **Управление подключениями клиентских систем**
- d Для просмотра документа нажмите на требуемую версию продукта.
- С помощью системы поиска:
 - напечатайте название и версию документа в поле поиска.