

Dell EMC OpenManage HPE OMi Operations Connector versión 1.0

Guía de instalación

Notas, precauciones y avisos

 **NOTA:** Una NOTA indica información importante que le ayuda a hacer un mejor uso de su producto.

 **PRECAUCIÓN:** Una PRECAUCIÓN indica la posibilidad de daños en el hardware o la pérdida de datos, y le explica cómo evitar el problema.

 **AVISO:** Un mensaje de AVISO indica el riesgo de daños materiales, lesiones corporales o incluso la muerte.

Copyright © 2017 Dell Inc. o sus filiales. Todos los derechos reservados. Dell, EMC, y otras marcas comerciales son marcas comerciales de Dell Inc. o de sus filiales. Puede que otras marcas comerciales sean marcas comerciales de sus respectivos propietarios.

Tabla de contenido

| | |
|---|-----------|
| 1 Introducción..... | 4 |
| 2 Requisitos previos de instalación..... | 5 |
| Dispositivos admitidos..... | 5 |
| 3 Descarga e instalación de Dell EMC OpenManage HPE OMi Operations Connector..... | 6 |
| 4 Pasos posteriores a la instalación..... | 7 |
| Configuración de los parámetros de OME para Operations Connector..... | 7 |
| Configuración de los parámetros del programador de tareas..... | 8 |
| Activación de políticas de Dell EMC OpenManage HPE OMi Operations Connector..... | 9 |
| Activación de la política "Topology Integration" (Integración de topología)..... | 9 |
| Activación de la política "Event Integration" (Integración de eventos)..... | 10 |
| Activación de la política "Node Count Information" (Información de recuento de nodos)..... | 10 |
| Creación de una vista personalizada en la consola de HPE Operations Manager i..... | 11 |
| Configuración de la herramienta de URL de OME en la consola de HPE Operations Manager i..... | 13 |
| 5 Reparación de Dell EMC OpenManage HPE OMi Operations Connector..... | 15 |
| Reparación de las funciones del programa mediante el instalador..... | 15 |
| Reparación de las funciones del programa mediante el Panel de control de Windows..... | 15 |
| 6 Desinstalación de Dell EMC OpenManage HPE OMi Operations Connector..... | 16 |
| Desactivación y eliminación de las políticas..... | 16 |
| Desinstalación de Dell EMC OpenManage HPE OMi Operations Connector mediante el instalador..... | 16 |
| Desinstalación de Dell EMC OpenManage HPE OMi Operations Connector mediante el Panel de control de Windows..... | 17 |
| 7 Acceso a documentos desde el sitio de asistencia de Dell EMC..... | 18 |

Introducción

Esta guía proporciona información sobre los requisitos de software, los requisitos del sistema y los pasos para instalar y desinstalar Dell EMC OpenManage HPE OMi Operations Connector versión 1.0.

Dell EMC OpenManage HPE OMi Operations Connector proporciona capacidades para integrar Dell EMC OpenManage Essentials (OME) con HPE Operations Manager i (OMi). Operations Connector para OME ayuda a los administradores de TI y de sistemas a obtener una vista completa de los dispositivos Dell EMC en un centro de datos al recopilar los datos de administración de sistema acerca de los eventos y la topología de OME y transferirlos a OMi. También admite el inicio de la consola web de OME directamente desde el entorno de OMi a fin de realizar más actividades de solución de problemas, configuración y administración para los dispositivos Dell EMC.

Por lo tanto, Operations Connector para OME le permite crear una conexión entre el entorno de OME para la administración del ciclo de vida de los dispositivos Dell EMC y la administración de servicios empresariales en OMi al proporcionar lo siguiente:

- Sincronización casi en tiempo real de la información de topología de OME a OMi
- Sincronización casi en tiempo real de la información de eventos de OME a OMi

El instalador de Operations Connector para OME, la guía de instalación y las notas de la versión están incluidas en el archivo ejecutable autoextraíble **Dell EMC OpenManage HPE OMi Operations Connector v1.0_A00.exe**. Antes de instalar esta versión de Operations Connector para OME, descargue los documentos más recientes desde **Dell.com/omconnectionsEnterpriseSystemsManagement** o **Dell.com/openmanagemanuals**.

Requisitos previos de instalación

Los requisitos para la instalación de Dell EMC OpenManage HPE OMi Operations Connector son los siguientes:

- Asegúrese de contar con privilegios de administrador local en el servidor de HPE Operations Connector.
- Asegúrese de que el disco duro tenga un mínimo de 10 GB de espacio disponible en el servidor de HPE Operations Connector.
- Asegúrese de cumplir con los requisitos de software que aparecen en la siguiente tabla:

Tabla 1. Requisitos de software

| Componentes | Versiones compatibles | Sistemas operativos compatibles |
|--------------------------------------|-----------------------|--|
| HPE Operations Manager i (OMi) | 10.12 | <ul style="list-style-type: none"> • Windows Server 2012 R2 Datacenter Edition (64 bits) • Windows Server 2012 Datacenter Edition (64 bits) <p>ⓘ NOTA: También es compatible ESXi ejecutando las versiones admitidas de los sistemas operativos invitados de Windows.</p> |
| HPE Operations Connector | 10,11 | |
| Dell EMC OpenManage Essentials (OME) | 2.2 y 2.3 | Consulte la Matriz de compatibilidad de OpenManage Essentials versiones 2.2 y 2.3 disponible en Dell.com/openmanagemanuals . |

ⓘ **NOTA: Se recomienda instalar OME y HPE Operations Connector en diferentes sistemas host.**

Dispositivos admitidos

Dell EMC OpenManage HPE OMi Operations Connector es compatible con todos los dispositivos Dell EMC compatibles con OpenManage Essentials (OME). Para obtener información detallada acerca de los dispositivos Dell EMC compatibles, consulte la **Matriz de compatibilidad de OpenManage Essentials versiones 2.2 y 2.3** en Dell.com/OpenManageManuals.

Descarga e instalación de Dell EMC OpenManage HPE OMi Operations Connector

- 1 Descargue el instalador de Operations Connector para OME desde **Dell.com/support**.
- 2 En el servidor de HPE Operations Connector, extraiga el contenido del archivo **Dell_EMCMOpenManage_HPE_OMi_Operations_Connector_v1.0_A00.exe**.
Se extraerán los archivos siguientes:
 - Dell_EMCMOpenManage_HPE_OMi_Operations_Connector_v1.0_A00_Setup.exe file
 - Dell_EMCMOpenManage_HPE_OMi_Operations_Connector_v1.0_IG.pdf file
 - Dell_EMCMOpenManage_HPE_OMi_Operations_Connector_v1.0_ReadMe.txt file
- 3 Vaya hasta el directorio donde extrajo el contenido del archivo **Dell_EMCMOpenManage_HPE_OMi_Operations_Connector_v1.0_A00.exe** y ejecute el archivo **Dell_EMCMOpenManage_HPE_OMi_Operations_Connector_v1.0_Setup.exe**.
ⓘ **NOTA:** Si no tiene HPE Operations Connector instalado, aparece un mensaje de error que le solicita que instale HPE Operations Connector.
- 4 En la **Welcome (Bienvenida)**, haga clic en **Siguiente**.
- 5 Seleccione la opción **I accept the terms in the license agreement (Acepto los términos del contrato de licencia)** y haga clic en **Next (Siguiente)**.
- 6 Haga clic en **Install (Instalar)** y espere hasta que la instalación se complete.
- 7 Haga clic en **Finalizar**.

Pasos posteriores a la instalación

Una vez que haya instalado Operations Connector para OME correctamente, debe realizar los pasos que se indican a continuación:

- 1 Configuración de los parámetros de OME para Operations Connector
- 2 Configuración de los parámetros del programador de tareas
- 3 Activación de políticas de Dell EMC OpenManage HPE OMi Operations Connector
- 4 Creación de una vista personalizada en la consola de HPE Operations Manager i
- 5 Configuración de la herramienta de URL de OME en la consola de HPE Operations Manager i

Temas:

- [Configuración de los parámetros de OME para Operations Connector](#)
- [Configuración de los parámetros del programador de tareas](#)
- [Activación de políticas de Dell EMC OpenManage HPE OMi Operations Connector](#)
- [Creación de una vista personalizada en la consola de HPE Operations Manager i](#)
- [Configuración de la herramienta de URL de OME en la consola de HPE Operations Manager i](#)

Configuración de los parámetros de OME para Operations Connector

Después de instalar Operations Connector para OME, debe configurar los parámetros de conexión de OpenManage Essentials (OME) mediante la utilidad de configuración.

Para configurar los parámetros de OME, como nombre de host de OME, el nombre de dominio, nombre de usuario, la contraseña y el número de puerto, realice los siguientes pasos:

- 1 El en servidor de HPE Operations Connector, vaya a `%OvDataDir%\conf\DellEMCBsmIntOME\scripts`.

NOTA: `<OvDataDir>` es el directorio de datos del agente de HPE Operations. El valor predeterminado `<OvDataDir>` para el sistema operativo Windows es `C:\ProgramData\HP\HP BTO Software`.

- 2 Ejecute los siguientes argumentos de la línea de comandos como administrador local:

Tabla 2. Parámetros de conexión de OME para Operations Connector

| Parámetros | Sintaxis | Descripción |
|--------------------------|---|---|
| Nombre de host de OME | <code>configureBsmconnectorForOME.bat - setomehostname</code> | Este comando se utiliza para configurar la dirección IPv4 o el nombre de host del host en el que OME está instalado. Por ejemplo: <ul style="list-style-type: none"> · Dirección IPv4 como <code>100.100.28.66</code> · Nombre de host como <code>omeserver</code> |
| Nombre de usuario de OME | <code>configureBsmconnectorForOME.bat - setomeuser</code> | Este comando se utiliza para configurar la credencial de nombre de usuario utilizada para |

| Parámetros | Sintaxis | Descripción |
|---------------------------|---|---|
| Contraseña de OME | <code>configureBsmconnectorForOME.bat - setomepassword</code> | comunicarse con el nombre de host de OME que proporcionó al realizar la configuración del nombre de host de OME. Asegúrese de que el usuario sea un usuario válido local de Windows o administrador de OME o tenga una parte del mismo dominio de Active Directory que OME. |
| Nombre del dominio de OME | <code>configureBsmconnectorForOME.bat - setomedomain</code> | Este comando se utiliza para configurar el nombre de dominio de Active Directory que se utiliza con las credenciales de usuario de OME para la comunicación con OME. |
| Número de puerto OME | <code>configureBsmconnectorForOME.bat - setomeport</code> | Este comando se utiliza para configurar el número de puerto para la conexión con OME. Si no proporciona un número de puerto, el número de puerto predeterminado de OME es 2607. Si proporcionó un número de puerto diferente al instalar OME, asegúrese de proporcionar el mismo número de puerto para configurar el número de puerto de OME. |

NOTA: Para la información específica del usuario de OME, consulte la [OpenManage Essentials User's Guide \(Guía del usuario de OpenManage Essentials\)](#) en [Dell.com/omconnectionsEnterpriseSystemsManagement](#) o [Dell.com/openmanagemanuals](#).

Configuración de los parámetros del programador de tareas

Los siguientes son los programadores de tareas que debe configurar después de instalar Operations Connector para OME:

- Programador de eventos de Dell EMC: recopila la información de topología de OME.
- Programador de topología de Dell EMC: recopila la información de eventos de OME.

Para configurar los parámetros del programador de tareas, realice los siguientes pasos:

- 1 En el servidor de HPE Operations connector, abra el **Task Scheduler (Programador de tareas)**.
- 2 En el panel izquierdo, seleccione **Biblioteca del Programador de tareas**.
- 3 En el panel de la derecha, puede ver las siguientes tareas:
 - Dell EMC Event Scheduler (Programador de eventos de Dell EMC)
 - Dell EMC Topology Scheduler (Programador de topología de Dell EMC)
- 4 Haga doble clic en cada una de las tareas.
Aparece la ventana **Properties (Propiedades)** para cada una de las tareas. En la ventana **Properties (Propiedades)**, realice lo siguientes ajustes:
 - a En la pestaña **General**, bajo **Security options (Opciones de seguridad)**, seleccione la opción **Run whether user is logged on or not (Ejecutar tanto si un usuario inició sesión como si no)**.

- b Haga clic en **OK** (Aceptar).
- c Introduzca las credenciales de inicio de sesión del usuario, cuando se le solicite.

NOTA: Si va a configurar tareas del programador de eventos de Dell EMC y de topología de Dell EMC por primera vez, asegúrese de ejecutar la tarea del programador manualmente.

- 5 Haga clic en **OK** (Aceptar).
- 6 Haga clic con el botón derecho del mouse en cada una de las tareas y haga clic en **Run (Ejecutar)**.

NOTA: Asegúrese de que tanto el programador de tareas de Dell EMC como el programador de topología de Dell EMC se estén ejecutando.

Activación de políticas de Dell EMC OpenManage HPE OMi Operations Connector

Para completar los dispositivos, los eventos y la información de recuento de nodos de OpenManage Essentials (OME) a la consola de Operations Manager i (OMi), debe activar las políticas de Operations Connector para OME. Para obtener más información sobre las políticas, vaya a Dell.com/support/manuals, navegue hasta **Software and Security (Software y seguridad) > Enterprise System Management (Administración de sistema empresarial)** y consulte la sección de políticas de Dell EMC OpenManage HPE OMi Operations Connector de la *Dell EMC OpenManage HPE OMi Operations Connector User's Guide (Guía del usuario de Dell EMC OpenManage HPE OMi Operations Connector)*.

A continuación, se indican las políticas de Operations Connector para OME:

- 1 Activación de la política "Topology Integration" (Integración de topología)
- 2 Activación de la política "Node Count Information" (Información de recuento de nodos)
- 3 Activación de la política "Event Integration" (Integración de eventos)

Activación de la política "Topology Integration" (Integración de topología)

Debe activar la política de Integración de topología en Dell EMC OpenManage HPE OMi Operations Connector para la sincronización periódica de la topología de los dispositivos Dell EMC entre OME y OMi.

Para activar la política de Integración de topología, realice los pasos siguientes:

- 1 Inicie la consola de HPE Operations Connector.
Se muestra la lista de las políticas.
- 2 Si desea cambiar el intervalo de sondeo:
 - a Haga doble clic en la política **Dell EMC OpenManage HPE OMi Operations Connector: "Topology Integration" (Integración de topología)**.
Aparece la ventana **Policy Editor (Editor de políticas)**.
 - b Haga clic en la pestaña **Source (Origen)**.
 - c En el campo **Polling Interval (Intervalo de sondeo)**, introduzca el intervalo de sondeo requerido.
 - d Haga clic en **Save (Guardar)**.
Los cambios realizados se guardan correctamente.

NOTA: El intervalo de sondeo de dispositivo predeterminado se establece en 24 horas.

- 3 Haga clic con el botón derecho del mouse en **Dell EMC OpenManage HPE OMi Operations Connector: "Topology Integration" (Integración de topología)** y, luego, haga clic en **Activate (Activar)**.
La política "Topology Integration" (Integración de topología) se activa.

NOTA: Se recomienda no modificar ningún parámetro, excepto el intervalo de sondeo, disponible en la ventana "Policy Editor" (Editor de políticas).

NOTA: Asegúrese de que el intervalo de sondeo de la política Integración de topología y el intervalo de desencadenador de la tarea del Programador de topología sean los mismos.

Activación de la política "Event Integration" (Integración de eventos)

Debe activar la política "Event Integration" (Integración de eventos) en Dell EMC OpenManage HPE OMi Operations Connector para la sincronización periódica de los eventos asociados con los dispositivos Dell EMC entre OME y OMi.

Para activar la política "Event Integration" (Integración de eventos), realice los pasos siguientes:

- 1 Inicie la consola de HPE Operations Connector.
Se muestra la lista de las políticas.
- 2 Si desea cambiar el intervalo de sondeo:
 - a Haga doble clic en la política **Dell EMC OpenManage HPE OMi Operations Connector: "Event Integration" (Integración de eventos)**.
Aparece la ventana **Policy Editor (Editor de políticas)**.
 - b Haga clic en la pestaña **Source (Origen)**.
 - c En el campo **Polling Interval (Intervalo de sondeo)**, introduzca el intervalo de sondeo requerido.
 - d Haga clic en **Save** (Guardar).
Los cambios realizados se guardan correctamente.

NOTA: El intervalo de sondeo de dispositivo predeterminado se establece en 5 minutos.

- 3 Para asegurarse de que los eventos enviados a la consola de OMi muestran la marca de tiempo correcta, modifique el valor del campo **Time Created (Hora de creación)** mediante los siguientes pasos:
 - a Haga doble clic en la política **Dell EMC OpenManage HPE OMi Operations Connector: "Event Integration" (Integración de eventos)**.
Aparece la ventana **Policy Editor (Editor de políticas)**.
 - b Haga clic en la pestaña **Defaults (Valores predeterminados)** y, luego, haga clic en **Event Attributes (Atributos de eventos)**.
 - c En el campo **Time Created (Hora de creación)**, modifique el valor predeterminado.
Por ejemplo, si su zona horaria correspondiente se encuentra 05:30 horas delante de UTC, debe modificar el valor predeterminado `<$/DATA:/event/Time>` a `<$/DATA:/event/Time> +5.5`.
 - d Haga clic en **Save** (Guardar).
- 4 Haga clic con el botón derecho del mouse en la política **Dell EMC OpenManage HPE OMi Operations Connector — Event Integration (Dell EMC OpenManage HPE OMi Operations Connector: Integración de eventos)** y, luego, haga clic en **Activate (Activar)**.
La política "Event Integration" (Integración de eventos) está activada.

NOTA: Se recomienda no modificar ningún parámetro, excepto el intervalo de sondeo, disponible en la ventana "Policy Editor" (Editor de políticas).

NOTA: Asegúrese de que el intervalo de sondeo de la política Integración de eventos y el intervalo de desencadenador de la tarea del Programador de eventos sean los mismos.

Activación de la política "Node Count Information" (Información de recuento de nodos)

Debe activar la política "Node Count Information" (Información de recuento de nodos) para ver la cantidad de nodos recopilados después de cada información de topología disponible para OMi.

Para activar la política "Node Count Information" (Información de recuento de nodos), realice los siguientes pasos:

- 1 Inicie la consola de HPE Operations Connector.

Se muestra la lista de las políticas.

- Haga clic con el botón derecho del mouse en la política **Dell EMC OpenManage HPE OMi Operations Connector: "Node Count Information" (Información de recuento de nodos)** y, luego, haga clic en **Activate (Activar)**.

Creación de una vista personalizada en la consola de HPE Operations Manager i

Se recomienda crear una vista personalizada en la consola de HPE Operations Manager i (OMi), de forma que:

- Se puedan ver todos los dispositivos Dell EMC junto con eventos asociados.
- Se pueda ver la información de la infraestructura Dell EMC transferida del administrador de dominio de Dell (OME). Esto lo ayudará a administrar fácilmente los dispositivos.
- Se puedan realizar las acciones necesarias, como el cierre de eventos, el inicio de la herramienta respectiva, etc., para los eventos activos.

Para crear una vista personalizada en OMi, realice los pasos siguientes:

- En la consola de OMi, abra **Administration (Administración) > RTSM Administration (Administración de RTSM) > Modeling (Modelado) > Modeling Studio (Estudio de modelado)**.
- Haga clic en la pestaña **Resources (Recursos)**.
Aparece la pestaña Recursos, junto con el selector de CI y los tipos de CI.
- En el campo **Resource Type (Tipo de recurso)**, seleccione **Models (Modelos)** de la lista desplegable.
En el panel de la izquierda, se muestra la lista de **CI Collections (Recopilaciones de CI)**.
- Haga clic con el botón derecho del mouse en el nombre de host de OME o la dirección de IP de OME y, luego, seleccione **Open Model (Abrir modelo)**.
En el panel de la derecha, puede ver la jerarquía de dispositivo asociado con el nombre de host de OME o la dirección IP de OME que se seleccionó.

NOTA: Asegúrese de seleccionar el mismo nombre de host de OME o dirección IP de OME que se proporcionó al configurar los parámetros de conexión de OME en la sección [Configuración de los parámetros de OME para Operations Connector](#).
- Haga clic con el botón derecho del mouse en el nombre del host de OME (nodo superior) y, a luego, haga clic en **Generate view for selected model (Generar vista para el modelo seleccionado)**.

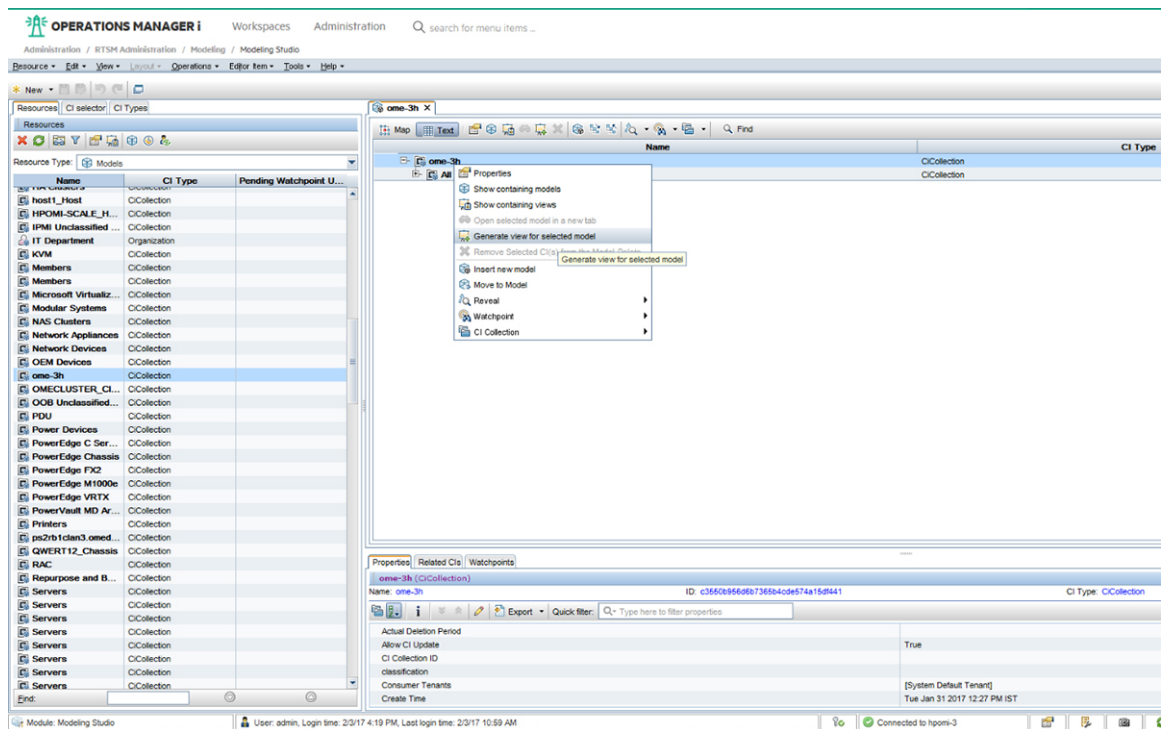


Ilustración 1. Generar vista para el modelo seleccionado

Aparece la ventana **Creating New View (Creación de nueva vista)**.

- 6 En la ventana **Creating New View (Creación de una nueva vista)**, seleccione **Content only - including links (Solo el contenido, incluidos los enlaces)** desde el panel **Available Perspectives (Perspectivas disponibles)** y, luego, trasládalo al panel **Selected Perspectives (Perspectivas seleccionadas)**.

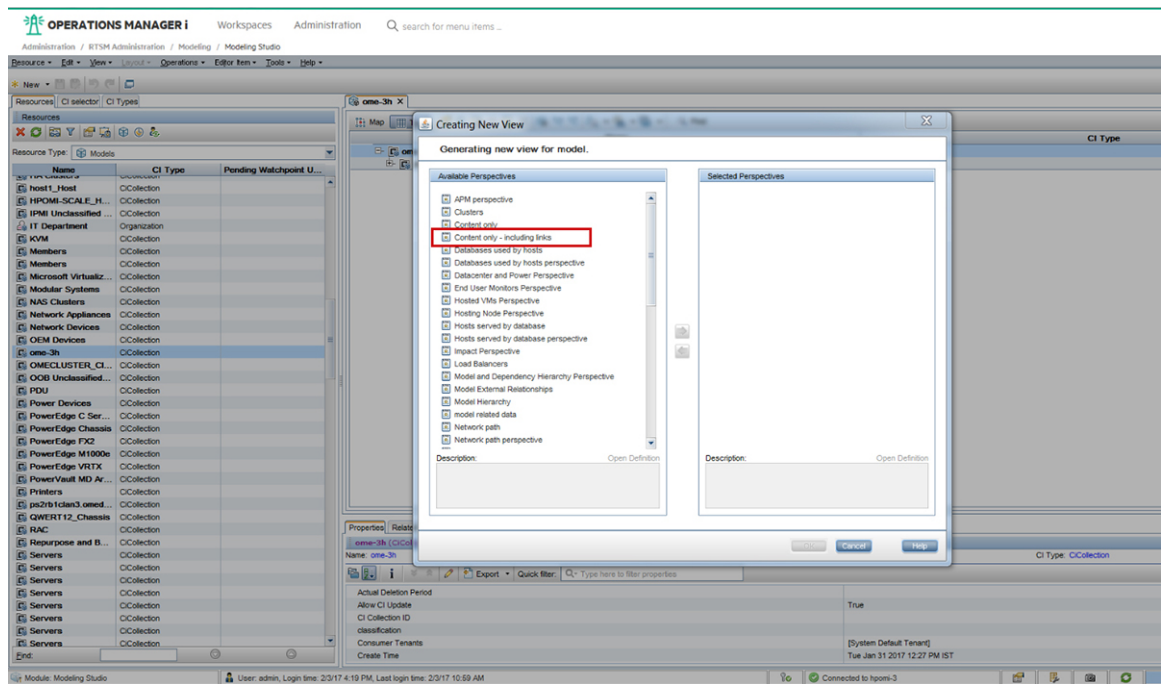


Ilustración 2. Creación de una nueva vista

- 7 Haga clic en **OK (Aceptar)**.

Se crea la ventana **Perspective_Based_View_(Vista basada en perspectiva)x**, donde "x" es la variable.

8 Haga clic en **Save** (Guardar).

Aparece la ventana **Perspective Based View (Vista basada en perspectiva)**.

9 En el campo **View Name (Ver nombre)** ingrese el nombre deseado y, luego, haga clic en **OK (Aceptar)**.

Para obtener información sobre la visualización de los dispositivos Dell EMC en la consola de OMi, consulte la sección de Viewing the devices (Visualización de los dispositivos en la consola de HPE OMi) de la *Dell EMC OpenManage HPE OMi Operations Connector User's Guide (Guía del usuario de Dell EMC OpenManage HPE OMi Operations Connector)* en **Dell.com/omconnectionsEnterpriseSystemsManagement** o **Dell.com/openmanagemanuals**.

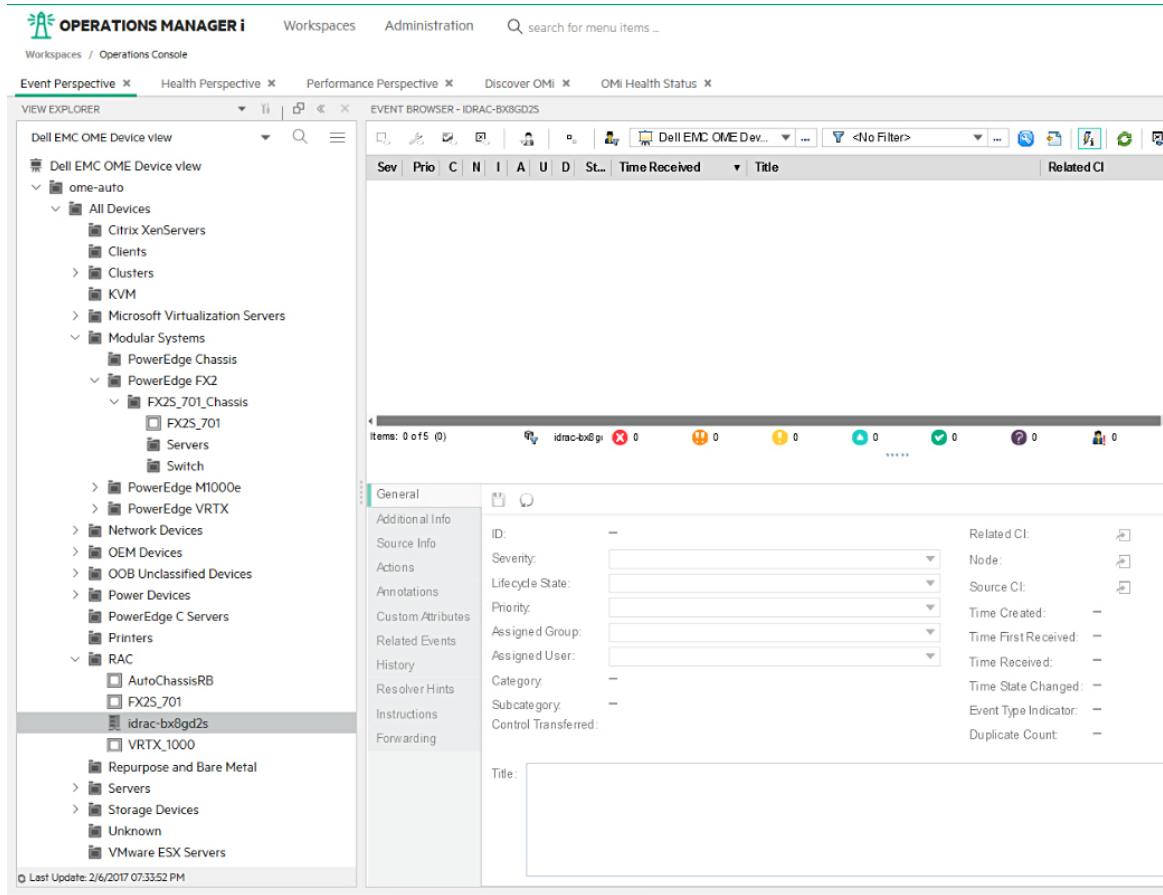


Ilustración 3. Visualización de dispositivos Dell EMC

Configuración de la herramienta de URL de OME en la consola de HPE Operations Manager i

La configuración de la herramienta de URL de OpenManage Essentials (OME) en Operations Manager i (OMi) le permite iniciar la consola web de OME desde OMi para realizar actividades adicionales de solución de problemas, configuración y administración para los dispositivos Dell EMC.

Para configurar la herramienta de URL de OME, realice los siguientes pasos:

- 1 En la consola de OMi, haga clic en **Administrator (Administrador) > Operations Console (Consola de operaciones) > Tools (Herramientas)**.
- 2 En el panel de la izquierda, haga clic en **ConfigurationItem (Elemento de configuración) > InfrastructureElement (Elemento de infraestructura)** en **CI Types (Tipos de CI)**.

El panel **InfrastructureElement - Tools (Elemento de infraestructura: Herramientas)** aparecerá en el panel de la derecha.

- 3 En el panel **InfrastructureElement - Tools (Elemento de infraestructura: Herramientas)**, haga clic en el ícono * (Nuevo elemento). Aparece la ventana **Create New Tool (Crear nueva herramienta)**.
- 4 En la ventana **Create New Tool (Crear nueva herramienta)**:
 - a Introduzca los valores deseados en los campos **Display Name (Nombre de pantalla)** y **Name (Nombre)**.
 - b Seleccione **Category (Categoría)** como **Categoría predeterminada**.
 - c Haga clic en **Next (Siguiendo)**.
 - d Seleccione **Type (Tipo)** como **URL**.
 - e Haga clic en **Next (Siguiendo)**.
 - f En el campo **URL**, ingrese la URL de OME en este formato: `https://<OME IP address or OME FQDN>:<OME Port Number>`.
Por ejemplo, `https://100.100.28.66:2607`.

 **NOTA:** El número de puerto predeterminado de OME es 2607. Si proporcionó un número de puerto diferente al instalar OME, asegúrese de proporcionar el mismo número de puerto al crear la URL de OME.

- g Haga clic en **Test (Comprobar)** para verificar el inicio de la consola de OME.
La consola de OME se inició correctamente.
- h Haga clic en **Finalizar**.

Reparación de Dell EMC OpenManage HPE OMi Operations Connector

Si se pierde o daña alguno de los archivos, puede usar la opción **Repair (Reparar)** para reemplazar ese archivo. Puede reemplazar los archivos dañados o faltantes mediante el uso de cualquier una de las siguientes opciones:

- Instalador de OpenManage HPE OMi Operations Connector
- Panel de control de Windows

Temas:

- [Reparación de las funciones del programa mediante el instalador](#)
- [Reparación de las funciones del programa mediante el Panel de control de Windows](#)

Reparación de las funciones del programa mediante el instalador

Para reparar los archivos dañados o faltantes mediante el instalador, realice los siguientes pasos:

- 1 En el servidor de HPE Operations Connector, vaya a la ubicación donde extrajo el instalador.
- 2 Haga doble clic en el archivo **Dell EMC OpenManage HPE OMi Operations Connector v1.0 Setup.exe**.
- 3 En la **Welcome (Bienvenida)**, haga clic en **Siguiente**.
- 4 En la pantalla **Program Maintenance (Mantenimiento de programas)**, seleccione **Repair (Reparar)** y, a continuación, haga clic en **Next (Siguiente)**.
- 5 Haga clic en **Install (Instalar)** y luego en **Finish (Finalizar)**.
El **Dell EMC OpenManage HPE OMi Operations Connector Version 1.0** se reparó correctamente.

Reparación de las funciones del programa mediante el Panel de control de Windows

Para reparar los archivos dañados o faltantes mediante el Panel de control de Windows, realice los siguientes pasos:

- 1 En el menú **Inicio**, haga clic en **Panel de control > Programas > Desinstalar un programa**.
- 2 En la ventana **Desinstalar o cambiar un programa**, seleccione **Dell EMC OpenManage HPE OMi Operations Connector Version 1.0** y, a continuación, haga clic en **Reparar** para iniciar el proceso de reparación.
El **Dell EMC OpenManage HPE OMi Operations Connector Version 1.0** se reparó correctamente.

Desinstalación de Dell EMC OpenManage HPE OMi Operations Connector

Antes de desinstalar Operations Connector para OME, asegúrese de desactivar y eliminar las políticas de Operations Connector for OME manualmente desde la consola de HPE Operations Connector:

- Dell EMC OpenManage HPE OMi Operations Connector: política "Topology Integration" (Integración de topología)
- Dell EMC OpenManage HPE OMi Operations Connector: política "Node Count Information" (Información de recuento de nodos)
- Dell EMC OpenManage HPE OMi Operations Connector: política "Event Integration" (Integración de eventos)

Para obtener más información sobre la desactivación y eliminación de las políticas, consulte [Deactivating and deleting the policies \(Desactivación y eliminación de las políticas\)](#).

Una vez que las políticas activadas se hayan desactivado y eliminado correctamente, puede desinstalar Operations Connector para OME mediante lo siguiente:


- Instalador de OpenManage HPE OMi Operations Connector
- Panel de control de Windows

Temas:

- [Desactivación y eliminación de las políticas](#)
- [Desinstalación de Dell EMC OpenManage HPE OMi Operations Connector mediante el instalador](#)
- [Desinstalación de Dell EMC OpenManage HPE OMi Operations Connector mediante el Panel de control de Windows](#)

Desactivación y eliminación de las políticas

Para desactivar y eliminar las políticas:

- 1 Inicie la consola de HPE Operations Connector.
Se muestra la lista de las políticas.
- 2 Haga clic con el botón derecho del mouse en cada una de las políticas y haga clic en **Deactivate (Desactivar)**.
La política se desactivó correctamente.
- 3 Haga clic en el icono  (Eliminar).
La política desactivada se eliminó correctamente.

Desinstalación de Dell EMC OpenManage HPE OMi Operations Connector mediante el instalador

Para eliminar Operations Connector para OME mediante el instalador:

- 1 En el servidor de HPE Operations, vaya a la ubicación donde extrajo el instalador.
- 2 Haga doble clic en el archivo **Dell_EMCMOpenManage_HPE_OMi_Operations_Connector_v1.0_Setup.exe**.
- 3 En la pantalla **Welcome (Bienvenida)**, haga clic en **Next (Siguiete)**.

- 4 En la pantalla **Program Maintenance (Mantenimiento de programas)**, seleccione **Remove (Quitar)** y, a continuación, haga clic en **Next (Siguiente)**.
- 5 Para desinstalar el archivo, siga las instrucciones que aparecen en la pantalla.
El **Dell EMC OpenManage HPE OMi Operations Connector versión 1.0** se desinstaló correctamente.

Desinstalación de Dell EMC OpenManage HPE OMi Operations Connector mediante el Panel de control de Windows

Para eliminar Operations Connector para OME mediante el Panel de control de Windows:

- 1 En el menú **Inicio**, haga clic en **Panel de control > Programas > Desinstalar un programa**.
Aparecerá la ventana **Desinstalar o un programa**.
- 2 Haga clic en **Dell EMC OpenManage HPE OMi Operations Connector versión 1.0** y, luego, haga clic en **Desinstalar**.
Aparecerá la ventana **Programas y características**.
- 3 Haga clic en **Yes (Sí)**.
El **Dell EMC OpenManage HPE OMi Operations Connector versión 1.0** se desinstaló correctamente.

Acceso a documentos desde el sitio de asistencia de Dell EMC

Puede acceder a los documentos necesarios en una de las siguientes formas:

- Para documentos de EMC Connections Enterprise Systems Management: Dell.com/SoftwareSecurityManuals
- Para documentos de Dell EMC OpenManage: Dell.com/OpenManageManuals
- Para documentos de Dell EMC Remote Enterprise Systems Management: Dell.com/esmmanuals
- Para documentos de Dell EMC iDRAC y Lifecycle Controller: Dell.com/idracmanuals
- Para documentos de Dell EMC OpenManage Connections Enterprise Systems Management: Dell.com/OMConnectionsEnterpriseSystemsManagement
- Para documentos de Dell EMC Serviceability Tools: Dell.com/ServiceabilityTools
- Para documentos de Client Command Suite Systems Management Dell.com/DellClientCommandSuiteManuals
- a Vaya a Dell.com/Support/Home.
- b Haga clic en **Choose from all products (Elegir entre todos los productos)**.
- c **Todos los productos de** sección, haga clic en **Software & Security (Software y Seguridad)** y, a continuación, haga clic en el vínculo necesario entre las siguientes opciones:
 - **Enterprise Systems Management (Administración de sistemas empresariales)**
 - **Remote Enterprise Systems Management (Administración de sistemas empresariales remotos)**
 - **Serviceability Tools (Herramientas de servicio)**
 - **Dell Client Command Suite (Conjunto de comandos del cliente de Dell)**
 - **Connections Client Systems Management (Administración de las conexiones de los sistemas del cliente)**
- d Para ver un documento, haga clic en la versión del producto requerida.
- Mediante los motores de búsqueda:
 - Escriba el nombre y la versión del documento en el cuadro buscar.