

Dell EMC OpenManage HPE OMi Operations Connector Version 1.0

Installationshandbuch

Anmerkungen, Vorsichtshinweise und Warnungen

- ⓘ ANMERKUNG:** Eine ANMERKUNG macht auf wichtige Informationen aufmerksam, mit denen Sie Ihr Produkt besser einsetzen können.
- ⚠ VORSICHT:** Ein VORSICHTSHINWEIS macht darauf aufmerksam, dass bei Nichtbefolgung von Anweisungen eine Beschädigung der Hardware oder ein Verlust von Daten droht, und zeigt auf, wie derartige Probleme vermieden werden können.
- ⚠ WARNUNG:** Durch eine WARNUNG werden Sie auf Gefahrenquellen hingewiesen, die materielle Schäden, Verletzungen oder sogar den Tod von Personen zur Folge haben können.

Copyright © 2017 Dell Inc. oder deren Tochtergesellschaften. Alle Rechte vorbehalten. Dell, EMC und andere Marken sind Marken von Dell Inc. oder deren Tochtergesellschaften. Andere Marken können Marken ihrer jeweiligen Inhaber sein.

Inhaltsverzeichnis

1 Einführung	4
2 Installationsvoraussetzungen	5
Unterstützte Geräte.....	5
3 Herunterladen und Installieren des Dell EMC OpenManage HPE OMi Operations Connector	6
4 Nach der Installation	7
Konfigurieren von OME-Verbindungsparametern für Operations Connector.....	7
Konfigurieren der Task Scheduler-Parameter.....	8
Aktivieren von Richtlinien für Dell EMC OpenManage HPE OMi Operations Connector.....	9
Aktivieren der Richtlinie für Topologie-Integration.....	9
Aktivieren der Richtlinie für Ereignisintegration.....	10
Aktivieren der Richtlinie für Informationen zur Knotenanzahl.....	10
Erstellen einer benutzerdefinierten Ansicht in der HPE Operations Manager i-Konsole.....	11
Konfigurieren des OME URL-Tools in der HPE Operations Manager i-Konsole.....	13
5 Reparieren von Dell EMC OpenManage HPE OMi Operations Connector	15
Reparieren der Programmfunktion mithilfe des Installationsprogramms.....	15
Reparieren der Programmfunktion über die Windows-Systemsteuerung.....	15
6 Deinstallieren von Dell EMC OpenManage HPE OMi Operations Connector	16
Deaktivieren und Löschen von Richtlinien.....	16
Deinstallieren von Dell EMC OpenManage HPE OMi Operations Connector mithilfe des Installationsprogramms.....	16
Deinstallieren von Dell EMC OpenManage HPE OMi Operations Connector über die Windows- Systemsteuerung.....	17
7 Zugriff auf Dokumente von der Dell EMC Support-Website	18

Einführung

Dieses Handbuch enthält Informationen über die Softwareanforderungen, Systemanforderungen und die Schritte zum Installieren und Deinstallieren von Dell EMC OpenManage HPE OMi Operations Connector Version 1.0.

Dell EMC OpenManage HPE OMi Operations Connector bietet Funktionen zur Integration von Dell EMC OpenManage Essentials (OME) in HPE Operations Manager i (OMi). Operations Connector for OME unterstützt System- und IT-Administratoren beim Abrufen einer umfassenden Ansicht der Dell EMC-Geräte in einem Rechenzentrum, indem Systemverwaltungsdaten über die Ereignisse und Topologie aus OME erfasst und an OMi übermittelt werden. Operations Connector for OME unterstützt auch das direkte Starten der Webkonsole von OME über die OMi-Umgebung für weitere Problembekämpfung, Konfiguration und Verwaltungsaktivitäten für die Dell EMC-Geräte.

Operations Connector for OME ermöglicht daher das Erstellen einer Verbindung zwischen der OME-Umgebung für Lebenszyklusverwaltung der Dell EMC-Geräte und Geschäftsservicesverwaltung in OMi dank folgender Optionen:

- Synchronisierung von Topologie-Informationen zwischen OME und OMi nahezu in Echtzeit
- Synchronisierung von Ereignisinformationen zwischen OME und OMi nahezu in Echtzeit

Das Installationsprogramm für Operations Connector for OME, das Installationshandbuch und die Versionshinweise sind in der selbstentpackenden ausführbaren Datei **Dell_EMC_OpenManage_HPE_OMi_Operations_Connector_v1.0_A00.exe** enthalten. Bevor Sie diese Version von Operations Connector for OME installieren, laden Sie die neusten Dokumente unter **Dell.com/omconnectionsEnterpriseSystemsManagement** oder **Dell.com/openmanagemanuals** herunter.

Installationsvoraussetzungen

Für die Installation von Dell EMC OpenManage HPE OMi Operations Connector müssen folgende Voraussetzungen erfüllt sein:

- Sie müssen über lokale Administratorrechte auf dem HPE Operations Connector-Server verfügen.
- Mindestens 10 GB freier Festplattenspeicher auf dem HPE Operations Connector-Server
- Es müssen die in der folgenden Tabelle aufgeführten Softwareanforderungen erfüllt sein:

Tabelle 1. Softwareanforderungen

Komponenten	Unterstützte Version	Unterstützte Betriebssysteme
HPE Operations Manager i (OMi)	10.12	<ul style="list-style-type: none"> • Windows Server 2012 R2 Datacenter Edition (64 Bit) • Windows Server 2012 Datacenter Edition (64 Bit) <p>① ANMERKUNG: ESXi, auf dem die unterstützten Versionen von Windows-Gastbetriebssystemen laufen, wird ebenfalls unterstützt.</p>
HPE Operations Connector	10.11	
Dell EMC OpenManage Essentials (OME)	2.2 und 2.3	Weitere Informationen finden Sie in der Supportmatrix zu OpenManage Essentials Versionen 2.2 und 2.3 unter Dell.com/openmanagemanuals .

① **ANMERKUNG: Es wird empfohlen, OME und HPE Operations Connector auf separaten Hostsystemen zu installieren.**

Unterstützte Geräte

Dell EMC OpenManage HPE OMi Operations Connector unterstützt alle Dell EMC-Geräte, die von OpenManage Essentials (OME) unterstützt werden. Ausführliche Informationen zu den unterstützten Dell EMC-Geräten finden Sie in der **Supportmatrix zu OpenManage Essentials Versionen 2.2 und 2.3** unter Dell.com/OpenManageManuals.

Herunterladen und Installieren des Dell EMC OpenManage HPE OMi Operations Connector

- 1 Laden Sie das Installationsprogramm für Operations Connector for OME unter **Dell.com/support** herunter.
- 2 Extrahieren Sie die Inhalte der Datei **Dell_EMCMOpenManage_HPE_OMi_Operations_Connector_v1.0_A00.exe** auf dem HPE Operations Connector-Server.

Die folgenden Dateien werden extrahiert:

- Datei **Dell_EMCMOpenManage_HPE_OMi_Operations_Connector_v1.0_A00_Setup.exe**
- Datei **Dell_EMCMOpenManage_HPE_OMi_Operations_Connector_v1.0_IG.pdf**
- Datei **Dell_EMCMOpenManage_HPE_OMi_Operations_Connector_v1.0_ReadMe.txt**

- 3 Navigieren Sie zu dem Verzeichnis, in dem Sie die Inhalte der Datei **Dell_EMCMOpenManage_HPE_OMi_Operations_Connector_v1.0_A00.exe** extrahiert haben, und führen Sie die Datei **Dell_EMCMOpenManage_HPE_OMi_Operations_Connector_v1.0_Setup.exe** aus.

ⓘ ANMERKUNG: Wenn HPE Operations Connector noch nicht installiert ist, wird eine Fehlermeldung angezeigt, in der Sie aufgefordert werden, HPE Operations Connector zu installieren.

- 4 Klicken Sie im **Begrüßungsbildschirm** auf **Weiter**.
- 5 Wählen Sie **Ich stimme den Bedingungen der Lizenzvereinbarung zu** aus und klicken Sie auf **Weiter**.
- 6 Klicken Sie auf **Install** (Installieren) und warten Sie, bis die Installation abgeschlossen ist.
- 7 Klicken Sie auf **Fertigstellen**.

Nach der Installation

Nach der erfolgreichen Installation von Operations Connector for OME müssen Sie die folgenden Schritte durchführen:

- 1 Konfigurieren von OME-Verbindungsparametern für Operations Connector
- 2 Konfigurieren der Task Scheduler-Parameter
- 3 Aktivieren von Richtlinien für Dell EMC OpenManage HPE OMi Operations Connector
- 4 Erstellen einer benutzerdefinierten Ansicht in der HPE Operations Manager i-Konsole
- 5 Konfigurieren des OME URL-Tools in der HPE Operations Manager i-Konsole

Themen:

- Konfigurieren von OME-Verbindungsparametern für Operations Connector
- Konfigurieren der Task Scheduler-Parameter
- Aktivieren von Richtlinien für Dell EMC OpenManage HPE OMi Operations Connector
- Erstellen einer benutzerdefinierten Ansicht in der HPE Operations Manager i-Konsole
- Konfigurieren des OME URL-Tools in der HPE Operations Manager i-Konsole

Konfigurieren von OME-Verbindungsparametern für Operations Connector

Nach der Installation von Operations Connector for OME müssen Sie die OpenManage Essentials(OME)-Verbindungsparameter mithilfe des Konfigurationsdienstprogramms konfigurieren.

Führen Sie zum Konfigurieren der OME-Parameter wie Hostname, Domänenname, Benutzername, Kennwort und Portnummer die folgenden Schritte durch:

- 1 Navigieren Sie auf dem HPE Operations Connector-Server zu `%OvDataDir%\conf\DellEMCBsmIntOME\scripts`.

ANMERKUNG: `<OvDataDir>` ist das Datenverzeichnis von HPE Operations Agent. Der `<OvDataDir>`-Standardwert für das Windows-Betriebssystem lautet `C:\ProgramData\HP\HP BTO Software`.

- 2 Führen Sie die folgenden Befehlszeilenoptionen als lokaler Administrator aus:

Tabelle 2. OME-Verbindungsparameter für Operations Connector

Parameters (Parameter)	Syntax	Beschreibung
OME-Hostname	<code>configureBsmconnectorForOME.bat - setomehostname</code>	Dieser Befehl wird verwendet, um die IPv4-Adresse oder den Hostnamen des Hosts, auf dem OME installiert ist, zu konfigurieren. Zum Beispiel: <ul style="list-style-type: none"> • IPv4-Adresse als <code>100.100.28.66</code>

Parameters (Parameter)	Syntax	Beschreibung
OME-Benutzername	<code>configureBsmconnectorForOME.bat - setomeuser</code>	<p>· Host-Name als <code>omeserver</code></p> <p>Dieser Befehl dient zum Konfigurieren von Benutzeranmeldeinformationen, die für die Kommunikation mit dem bei der Konfiguration des OME-Hostnamens angegebenen OME-Hostnamen verwendet werden.</p> <p>Stellen Sie sicher, dass der Benutzer entweder ein gültiger lokaler Windows-Benutzer bzw. ein Windows-Administrator von OME ist oder der gleichen Active Directory-Domäne wie OME angehört.</p>
OME-Kennwort	<code>configureBsmconnectorForOME.bat - setomepassword</code>	Dieser Befehl dient zur Konfiguration des Kennworts für den OME-Benutzer, den Sie bei der Konfiguration von OME-Benutzernamen konfiguriert haben.
OME-Domänenname	<code>configureBsmconnectorForOME.bat - setomedomain</code>	Dieser Befehl dient zur Konfiguration des Active Directory-Domänennamens, der mit den OME-Benutzeranmeldeinformationen für die Kommunikation mit dem OME verwendet wird.
OME-Portnummer	<code>configureBsmconnectorForOME.bat - setomeport</code>	<p>Dieser Befehl dient zur Konfiguration der Portnummer für die Verbindung mit OME.</p> <p>Wenn Sie keine Portnummer angeben, wird die standardmäßige OME-Portnummer 2607 verwendet.</p> <p>Wenn Sie eine andere Portnummer bei der Installation von OME angegeben haben, geben Sie dieselbe Portnummer für die Konfiguration der OME-Portnummer an.</p>

ANMERKUNG: OME-benutzerspezifische Informationen finden Sie im Benutzerhandbuch zu **OpenManage Essentials** unter Dell.com/omconnectionsEnterpriseSystemsManagement oder Dell.com/openmanagemanuals.

Konfigurieren der Task Scheduler-Parameter

Sie müssen die folgenden Task Scheduler nach der Installation von Operations Connector for OME konfigurieren:

- Dell EMC Event Scheduler – erfasst die Topologieinformationen von OME.
- Dell EMC Topology Scheduler – erfasst die Ereignisinformationen von OME.

Führen Sie zum Konfigurieren der Task Scheduler-Parameter die folgenden Schritte durch:

- 1 Öffnen Sie auf dem HPE Operations Connector-Server **Task Scheduler**.
- 2 Wählen Sie im linken Fenster **Zeitplanungsbibliothek** aus.
- 3 Im rechten Fensterbereich werden folgende Aufgaben angezeigt:
 - Dell EMC Event Scheduler
 - Dell EMC Topology Scheduler
- 4 Doppelklicken Sie auf die jeweiligen Aufgaben.

Das Fenster **Properties** (Eigenschaften) wird für die jeweilige Aufgabe angezeigt. Wählen Sie im Fenster **Properties** (Eigenschaften) die folgenden Eigenschaften aus:

- a Wählen Sie auf der Registerkarte **General** (Allgemein) unter **Security options** (Sicherheitsoptionen) die Option **Run whether user is logged on or not** (Unabhängig von der Benutzeranmeldung ausführen) aus.
- b Klicken Sie auf **OK**.
- c Geben Sie bei Aufforderung die Benutzeranmeldeinformationen ein.

ANMERKUNG: Führen Sie bei der ersten Konfiguration der Dell EMC Event- und Dell EMC Topology Scheduler-Aufgaben die Scheduler-Aufgabe manuell aus.

- 5 Klicken Sie auf **OK**.
- 6 Klicken Sie mit der rechten Maustaste auf die jeweiligen Aufgaben und klicken Sie auf **Run** (Ausführen).

ANMERKUNG: Stellen Sie sicher, dass sowohl Dell EMC Event Scheduler als auch Dell EMC Topology Scheduler ausgeführt werden.

Aktivieren von Richtlinien für Dell EMC OpenManage HPE OMi Operations Connector

Damit Informationen zu Geräten, Ereignissen und Knotenanzahl aus OpenManage Essentials (OME) in der Operations Manager i(OMi)-Konsole aufgefüllt werden, müssen Sie die Richtlinien für Operations Connector for OME aktivieren. Rufen Sie für weitere Informationen zu den Richtlinien die Seite Dell.com/support/manuals auf, navigieren Sie zu **Software and Security (Software und Sicherheit) > Enterprise System Management (Verwaltung von Systemen der Enterprise-Klasse)** und anschließend zu dem Abschnitt „Richtlinien für Dell EMC OpenManage HPE OMi Operations Connector“ im *Benutzerhandbuch zu Dell EMC OpenManage HPE OMi Operations Connector*.

Im Folgenden werden die Richtlinien für Operations Connector for OME aufgeführt:

- 1 [Aktivieren der Richtlinie für Topologie-Integration](#)
- 2 [Aktivieren der Richtlinie für Informationen zur Knotenanzahl](#)
- 3 [Aktivieren der Richtlinie für Ereignisintegration](#)

Aktivieren der Richtlinie für Topologie-Integration

Sie müssen die Richtlinie für Topologie-Integration in Dell EMC OpenManage HPE OMi Operations Connector für eine regelmäßige Synchronisierung der Topologie der Dell EMC-Geräte zwischen OME und OMi aktivieren.

Führen Sie zum Aktivieren der Richtlinie für Topologie-Integration die folgenden Schritte durch:

- 1 Starten Sie die HPE Operations Connector-Konsole.
Die Liste der Richtlinien wird angezeigt.
- 2 So ändern Sie das Abfrageintervall:
 - a Doppelklicken Sie auf die Richtlinie **Dell EMC OpenManage HPE OMi Operations Connector–Topology Integration** (Dell EMC OpenManage HPE OMi Operations Connector – Topologie-Integration).
Das Fenster **Policy Editor** (Richtlinien-Editor) wird angezeigt.
 - b Klicken Sie auf die Registerkarte **Source** (Quelle).
 - c Geben Sie in das Feld **Polling Interval** (Abfrageintervall) das gewünschte Abfrageintervall ein.
 - d Klicken Sie auf **Save (Speichern)**.
Die vorgenommenen Änderungen wurden erfolgreich gespeichert.

ANMERKUNG: Die Standardeinstellung für das Abfrageintervall lautet 24 Stunden.

- 3 Klicken Sie mit der rechten Maustaste auf **Dell EMC OpenManage HPE OMi Operations Connector–Topology Integration** (Dell EMC OpenManage HPE OMi Operations Connector – Topologie-Integration) und dann auf **Activate** (Aktivieren).
Die Richtlinie für Topologie-Integration wurde aktiviert.

- ① **ANMERKUNG:** Es wird empfohlen, im Fenster „Policy Editor“ (Richtlinien-Editor) keine zusätzlichen Parameter außer dem Abfrageintervall zu ändern.
- ① **ANMERKUNG:** Stellen Sie sicher, dass das Abfrageintervall der Richtlinie für Topologie-Integration identisch mit dem Auslösungsintervall der Topology Scheduler-Aufgabe ist.

Aktivieren der Richtlinie für Ereignisintegration

Sie müssen die Richtlinie für Ereignisintegration in Dell EMC OpenManage HPE OMi Operations Connector aktivieren, damit die den Dell EMC-Geräten zugewiesenen Ereignisse regelmäßig zwischen OME und OMi synchronisiert werden.

Führen Sie zum Aktivieren der Richtlinie für Ereignisintegration die folgenden Schritte durch:

- 1 Starten Sie die HPE Operations Connector-Konsole.
Die Liste der Richtlinien wird angezeigt.
- 2 So ändern Sie das Abfrageintervall:
 - a Doppelklicken Sie auf die Richtlinie **Dell EMC OpenManage HPE OMi Operations Connector–Event Integration** (Dell EMC OpenManage HPE OMi Operations Connector – Ereignisintegration).
Das Fenster **Policy Editor** (Richtlinien-Editor) wird angezeigt.
 - b Klicken Sie auf die Registerkarte **Source** (Quelle).
 - c Geben Sie in das Feld **Polling Interval** (Abfrageintervall) das gewünschte Abfrageintervall ein.
 - d Klicken Sie auf **Save (Speichern)**.
Die vorgenommenen Änderungen wurden erfolgreich gespeichert.

① **ANMERKUNG:** Die Standardeinstellung für das Abfrageintervall lautet 5 Minuten.

- 3 Um sicherzustellen, dass die an die OMi-Konsole weitergeleiteten Ereignisse den richtigen Zeitstempel aufweisen, ändern Sie den Wert im Feld **Time Created** (Erstellungszeit), indem Sie die folgenden Schritte durchführen:
 - a Doppelklicken Sie auf die Richtlinie **Dell EMC OpenManage HPE OMi Operations Connector–Event Integration** (Dell EMC OpenManage HPE OMi Operations Connector – Ereignisintegration).
Das Fenster **Policy Editor** (Richtlinien-Editor) wird angezeigt.
 - b Klicken Sie auf die Registerkarte **Defaults** (Standardeinstellungen) und dann auf **Event Attributes** (Ereignisattribute).
 - c Ändern Sie den Standardwert im Feld **Time Created** (Erstellungszeit).
Beispiel: Wenn Sie sich in einer Zeitzone befinden, die 5,5 Stunden vor UTC liegt, müssen Sie den Standardwert **<\$DATA:/event/Time>** zu **<\$DATA:/event/Time> +5.5** ändern.
 - d Klicken Sie auf **Save (Speichern)**.
- 4 Klicken Sie mit der rechten Maustaste auf die Richtlinie **Dell EMC OpenManage HPE OMi Operations Connector–Event Integration** (Dell EMC OpenManage HPE OMi Operations Connector – Ereignisintegration) und dann auf **Activate** (Aktivieren).
Die Richtlinie für Ereignisintegration ist aktiviert.

- ① **ANMERKUNG:** Es wird empfohlen, im Fenster „Policy Editor“ (Richtlinien-Editor) keine zusätzlichen Parameter außer dem Abfrageintervall zu ändern.
- ① **ANMERKUNG:** Stellen Sie sicher, dass das Abfrageintervall der Richtlinie für Ereignisintegration identisch mit dem Auslösungsintervall der Event Scheduler-Aufgabe ist.

Aktivieren der Richtlinie für Informationen zur Knotenanzahl

Sie müssen die Richtlinie für Informationen zur Knotenanzahl aktivieren, um die erfasste Knotenanzahl anzuzeigen, nachdem Topologieinformationen für OMi zur Verfügung gestellt wurden.

Führen Sie zum Aktivieren der Richtlinie für Informationen zur Knotenanzahl die folgenden Schritte durch:

- 1 Starten Sie die HPE Operations Connector-Konsole.

Die Liste der Richtlinien wird angezeigt.

2. Klicken Sie mit der rechten Maustaste auf die Richtlinie **Dell EMC OpenManage HPE OMi Operations Connector–Node Count Information** (Dell EMC OpenManage HPE OMi Operations Connector – Informationen zur Knotenanzahl) und dann auf **Activate** (Aktivieren).

Erstellen einer benutzerdefinierten Ansicht in der HPE Operations Manager i-Konsole

Es wird empfohlen, eine benutzerdefinierte Ansicht in der HPE Operations Manager i(OMi)-Konsole für Folgendes zu erstellen:

- Anzeigen aller Dell EMC-Geräte und der zugeordneten Ereignisse
- Anzeigen der Dell EMC-Infrastrukturinformationen, die vom Dell-Domänen Domain Manager (OME) übermittelt wurden. Dies ist bei der mühelosen Verwaltung von Geräten hilfreich.
- Durchführen der erforderlichen Aktionen wie Beenden von Ereignissen, Starten der jeweiligen Tools für aktive Ereignisse

Führen Sie zum Erstellen einer benutzerdefinierten Ansicht in OMi die folgenden Schritte durch:

1. Öffnen Sie in der OMi-Konsole **Administration (Verwaltung) > RTSM Administration (RTSM-Verwaltung) > Modeling (Modellierung) > Modeling Studio**.
2. Klicken Sie auf die Registerkarte **Resources** (Ressourcen).
Die Registerkarte „Resources“ (Ressourcen) mit CI-Auswahl und CI-Typen wird angezeigt.
3. Wählen Sie im Feld **Resource Type** (Ressourcentyp) die Option **Models** (Modelle) aus der Drop-Down-Liste aus.
Im linken Fensterbereich wird die Liste **CiCollections** (CI-Sammlungen) angezeigt.
4. Klicken Sie mit der rechten Maustaste auf den OME-Hostnamen oder die OME-IP-Adresse, und wählen Sie **Open Model** (Modell öffnen).
Im rechten Fensterbereich wird die Gerätehierarchie angezeigt, die dem ausgewählten OME-Hostnamen oder der OME-IP-Adresse zugeordnet ist.

① ANMERKUNG: Stellen Sie sicher, dass Sie den gleichen OME-Hostnamen oder die gleiche OME-IP-Adresse auswählen, der bzw. die während der Konfiguration von OME-Verbindungsparametern im Abschnitt Konfigurieren von OME-Verbindungsparametern für Operations Connector angegeben wurde.
5. Klicken Sie mit der rechten Maustaste auf den OME-Hostnamen (obersten Knoten) und klicken Sie dann auf **Generate view for selected model** (Ansicht für ausgewähltes Modell generieren).

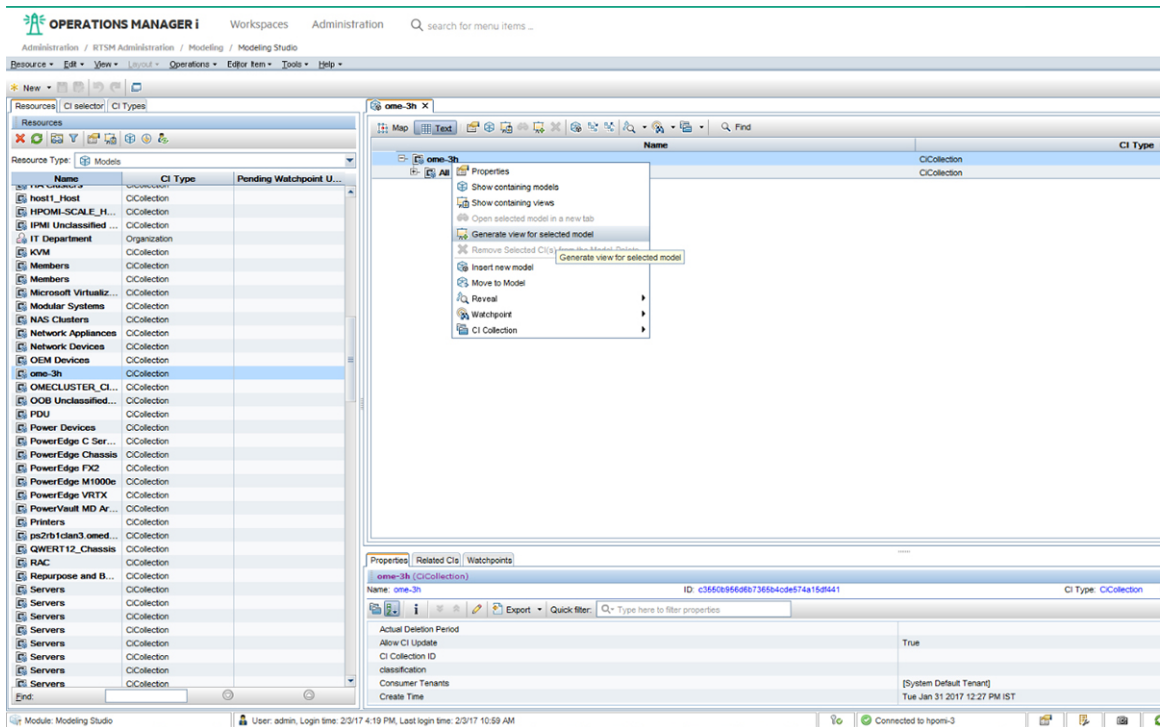


Abbildung 1. Generieren der Ansicht für ausgewähltes Modell

Das Fenster **Creating New View** (Erstellen einer neuen Ansicht) wird angezeigt.

- 6 Wählen Sie im Fenster **Creating New View** (Erstellen einer neuen Ansicht) die Option **Content only - including links** (Nur Inhalt – einschließlich Links) im Fensterbereich **Available Perspectives** (Verfügbare Perspektiven) und verschieben Sie sie anschließend in den Fensterbereich **Selected Perspectives** (Ausgewählte Perspektiven).

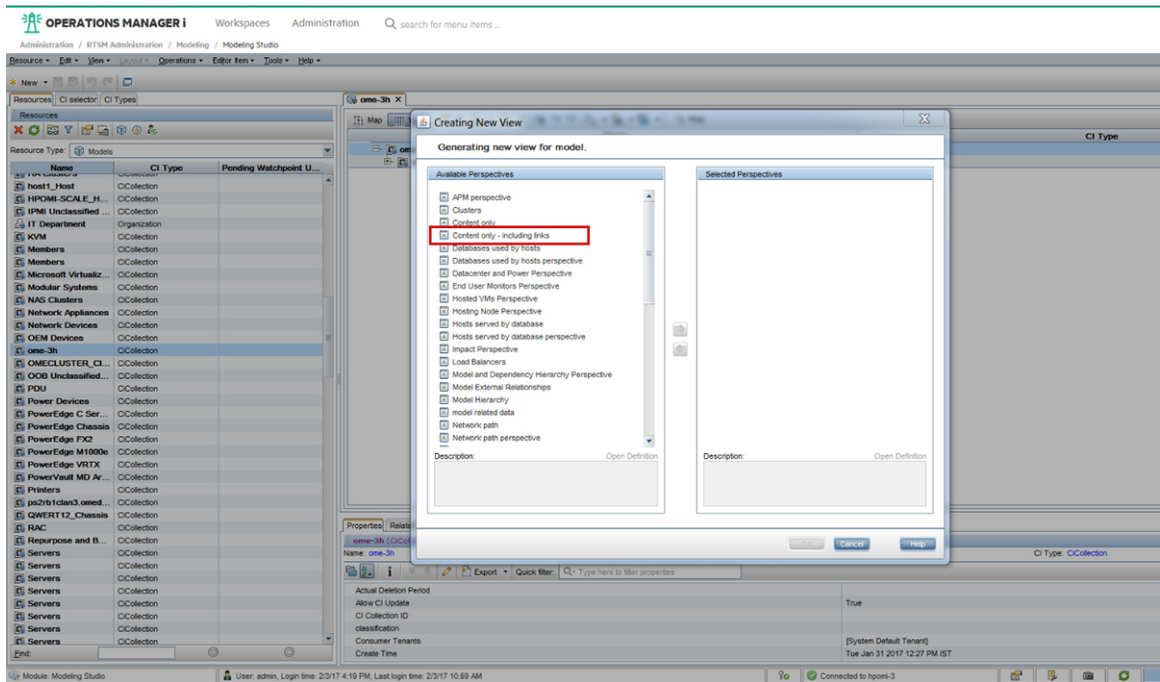


Abbildung 2. Erstellen einer neuen Ansicht

- 7 Klicken Sie auf **OK**.

Das Fenster **Perspective_Based_View_x** (perspektivenbasierte_Ansicht_x) wird erstellt, wobei „x“ für eine Variable steht.

- 8 Klicken Sie auf **Save (Speichern)**.

Das Fenster **Perspective Based View** (Perspektivenbasierte Ansicht) wird angezeigt.

- 9 Geben Sie in das Feld **View Name** (Name der Ansicht) den gewünschten Namen ein und klicken Sie dann auf **OK**.

Weitere Informationen über das Anzeigen der Dell EMC-Geräte in der OMi-Console finden Sie im Abschnitt „Anzeigen von Geräten in der HPE OMi-Console“ im *Benutzerhandbuch zu Dell EMC OpenManage HPE OMi Operations Connector* unter **Dell.com/omconnectionsEnterpriseSystemsManagement** oder **Dell.com/openmanagemanuals**.

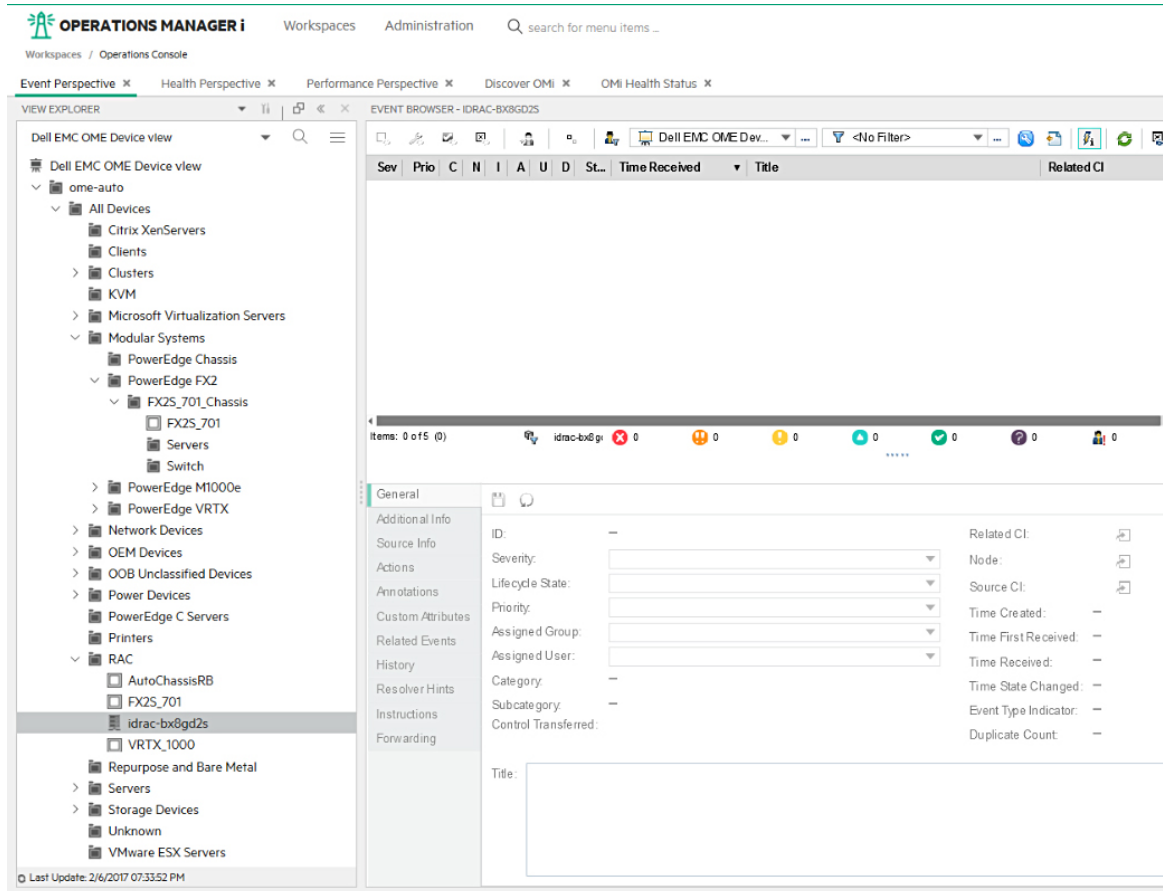


Abbildung 3. Anzeigen von Dell EMC-Geräten


Konfigurieren des OME URL-Tools in der HPE Operations Manager i-Konsole

Durch Konfigurieren des OpenManage Essentials (OME) URL-Tools in Operations Manager i (OMi) wird das Starten der OME-Webkonsole über OMi für weitere Problembekämpfung, Konfiguration und Verwaltungsaktivitäten für die Dell EMC-Geräte ermöglicht.

Führen Sie zum Konfigurieren des OME URL-Tools die folgenden Schritte durch:

- 1 Klicken Sie in der OMi-Konsole auf **Administrator > Operations Console (Betriebskonsole) > Tools**.
- 2 Klicken Sie im linken Fensterbereich auf **ConfigurationItem > InfrastructureElement** unter **CI Types** (CI-Typen). Der Fensterbereich **InfrastructureElement - Tools** wird im rechten Fensterbereich angezeigt.
- 3 Klicken Sie im Fensterbereich **InfrastructureElement - Tools** auf das Symbol * (Neues Element). Das Fenster **Create New Tool** (Neues Tool erstellen) wird angezeigt.
- 4 Nehmen Sie im Fenster **Create New Tool** (Neues Tool erstellen) folgende Schritte vor:

- a Geben Sie die gewünschten Werte in die Felder **Display Name** (Anzeigename) und **Name** ein.
- b Wählen Sie **Category** (Kategorie) als **Default Category** (Standardkategorie) aus.
- c Klicken Sie auf **Next** (Weiter).
- d Wählen Sie **Type** (Typ) als **URL** aus.
- e Klicken Sie auf **Next** (Weiter).
- f Geben Sie in das Feld **URL** die OME-URL im folgenden Format ein: `https://<OME IP address or OME FQDN>:<OME Port Number>`.
Beispiel: `https://100.100.28.66:2607`.

 **ANMERKUNG:** Die OME-Standardportnummer ist 2607. Wenn Sie eine andere Portnummer bei der Installation von OME angegeben haben, geben Sie dieselbe Portnummer beim Erstellen der OME-URL an.

- g Klicken Sie auf **Test** (Testen), um sicherzustellen, dass die OME-Konsole gestartet wird.
Die OME-Konsole wurde erfolgreich gestartet.
- h Klicken Sie auf **Fertigstellen**.

Reparieren von Dell EMC OpenManage HPE OMi Operations Connector

Bei fehlenden oder beschädigten Dateien können Sie die Option **Repair** (Reparieren) zum Ersetzen der Dateien verwenden. Sie können fehlende oder beschädigte Dateien mithilfe einer der folgenden Optionen ersetzen:

- Installationsprogramm für OpenManage HPE OMi Operations Connector
- Windows-Systemsteuerung

Themen:

- [Reparieren der Programmfunktion mithilfe des Installationsprogramms](#)
- [Reparieren der Programmfunktion über die Windows-Systemsteuerung](#)

Reparieren der Programmfunktion mithilfe des Installationsprogramms

Führen Sie zum Reparieren beschädigter oder fehlender Dateien mithilfe des Installationsprogramms die folgenden Schritte durch:

- 1 Navigieren Sie auf dem HPE Operations Connector-Server zu dem Speicherort, an dem Sie das Installationsprogramm extrahiert haben.
- 2 Doppelklicken Sie auf die Datei **Dell EMC OpenManage HPE OMi Operations Connector v1.0 Setup.exe**.
- 3 Klicken Sie im **Begrüßungsbildschirm** auf **Weiter**.
- 4 Wählen Sie unter **Program Maintenance** (Programmwartung) die Option **Repair** (Reparieren) aus und klicken Sie dann auf **Next** (Weiter).
- 5 Klicken Sie auf **Install** (Installieren) und dann auf **Finish** (Fertigstellen).

Dell EMC OpenManage HPE OMi Operations Connector Version 1.0 wurde erfolgreich repariert.

Reparieren der Programmfunktion über die Windows-Systemsteuerung

Führen Sie zum Reparieren beschädigter oder fehlender Dateien über die Windows-Systemsteuerung die folgenden Schritte durch:

- 1 Klicken Sie im **Startmenü** auf **Systemsteuerung > Programme > Programm deinstallieren**.
- 2 Klicken Sie im Fenster **Programm deinstallieren oder ändern** auf **Dell EMC OpenManage HPE OMi Operations Connector Version 1.0** und dann auf **Reparieren**, um den Reparaturvorgang zu starten.

Dell EMC OpenManage HPE OMi Operations Connector Version 1.0 wurde erfolgreich repariert.

Deinstallieren von Dell EMC OpenManage HPE OMi Operations Connector

Stellen Sie vor dem Deinstallieren von Operations Connector for OME sicher, dass die Richtlinien für Operations Connector for OME in der HPE Operations Connector-Konsole deaktiviert und gelöscht werden:

- Dell EMC OpenManage HPE OMi Operations Connector – Richtlinie für Topologie-Integration
- Dell EMC OpenManage HPE OMi Operations Connector – Richtlinie für Informationen zur Knotenanzahl
- Dell EMC OpenManage HPE OMi Operations Connector – Richtlinie für Ereignisintegration

Weitere Informationen zum Deaktivieren und Löschen von Richtlinien finden Sie unter [Deaktivieren und Löschen von Richtlinien](#).

Sobald die aktivierten Richtlinien erfolgreich deaktiviert und gelöscht wurden, können Sie Operations Connector for OME deinstallieren, indem Sie Folgendes verwenden:


- Installationsprogramm für OpenManage HPE OMi Operations Connector
- Windows-Systemsteuerung

Themen:

- [Deaktivieren und Löschen von Richtlinien](#)
- [Deinstallieren von Dell EMC OpenManage HPE OMi Operations Connector mithilfe des Installationsprogramms](#)
- [Deinstallieren von Dell EMC OpenManage HPE OMi Operations Connector über die Windows-Systemsteuerung](#)

Deaktivieren und Löschen von Richtlinien

So deaktivieren und löschen Sie Richtlinien:

- 1 Starten Sie die HPE Operations Connector-Konsole.
Die Liste der Richtlinien wird angezeigt.
- 2 Klicken Sie mit der rechten Maustaste auf die jeweilige Richtlinie und klicken Sie auf **Deactivate** (Deaktivieren).
Die Richtlinie wurde erfolgreich deaktiviert.
- 3 Klicken Sie auf das Symbol  (Löschen).
Die deaktivierte Richtlinie wurde erfolgreich gelöscht.

Deinstallieren von Dell EMC OpenManage HPE OMi Operations Connector mithilfe des Installationsprogramms

So entfernen Sie Operations Connector for OME mithilfe des Installationsprogramms:

- 1 Navigieren Sie auf dem HPE Operations-Server zu dem Speicherort, an dem Sie das Installationsprogramm extrahiert haben.
- 2 Doppelklicken Sie auf die Datei **Dell EMC OpenManage HPE OMi Operations Connector v1.0 Setup.exe**.

- 3 Klicken Sie im **Welcome**-Bildschirm (Willkommensbildschirm) auf **Next** (Weiter).
- 4 Wählen Sie unter **Program Maintenance** (Programmwartung) die Option **Remove** (Entfernen) aus und klicken Sie dann auf **Next** (Weiter).
- 5 Befolgen Sie zum Deinstallieren des Connectors die Anweisungen auf dem Bildschirm.
Dell EMC OpenManage HPE OMi Operations Connector Version 1.0 wurde erfolgreich deinstalliert.

Deinstallieren von Dell EMC OpenManage HPE OMi Operations Connector über die Windows-Systemsteuerung

So entfernen Sie Operations Connector for OME über die Windows-Systemsteuerung:

- 1 Klicken Sie im **Startmenü** auf **Systemsteuerung > Programme > Programm deinstallieren**.
Das Fenster **Programm deinstallieren oder ändern** wird angezeigt.
- 2 Klicken Sie auf **Dell EMC OpenManage HPE OMi Operations Connector Version 1.0**, und klicken Sie dann auf **Deinstallieren**.
Das Fenster **Programme und Funktionen** wird angezeigt.
- 3 Klicken Sie auf **Yes** (Ja).
Dell EMC OpenManage HPE OMi Operations Connector Version 1.0 wurde erfolgreich deinstalliert.

Zugriff auf Dokumente von der Dell EMC Support-Website

Sie können auf die Dokumente zugreifen, indem Sie die folgenden Links verwenden:

- Für Dell EMC Enterprise System-Verwaltungsdokumente – Dell.com/SoftwareSecurityManuals
- Für Dell EMC OpenManage-Dokumente – Dell.com/OpenManageManuals
- Für Dell EMC Remote-Enterprise-System-Verwaltungsdokumente – Dell.com/esmanuals
- Für Dokumente zu iDRAC und Dell EMC Lifecycle Controller – Dell.com/idracmanuals
- Für Dell EMC OpenManage Connections Enterprise-System-Verwaltungsdokumente – Dell.com/OMConnectionsEnterpriseSystemsManagement
- Für Dell EMC Betriebsfähigkeits-Tools-Dokumente – Dell.com/ServiceabilityTools
- Für Client Command Suite-System-Verwaltungsdokumente – Dell.com/DellClientCommandSuiteManuals
- a Rufen Sie die Website Dell.com/Support/Home auf.
- b Klicken Sie auf **Wählen Sie aus allen Produkten**.
- c Klicken Sie im Abschnitt **Alle Produkte** auf **Software und Sicherheit**, und klicken Sie dann auf einen der folgenden Links:
 - **Verwaltung von Systemen der Enterprise-Klasse**
 - **Remote-Verwaltung von Systemen der Enterprise-Klasse**
 - **Wartungstools**
 - **Dell Client Command Suite**
 - **Connections Client-Systemverwaltung**
- d Um ein Dokument anzuzeigen, klicken Sie auf die jeweilige Produktversion.
- Verwendung von Suchmaschinen:
 - Geben Sie den Namen und die Version des Dokuments in das Kästchen „Suchen“ ein.