

# Inspiron 3470

Servis El Kitabı



## Notlar, dikkat edilecek noktalar ve uyarılar

**NOT:** NOT, ürününüzü daha iyi kullanmanıza yardımcı olacak önemli bilgiler sağlar.

**DİKKAT:** DİKKAT, donanımda olabilecek hasarları ya da veri kaybını belirtir ve bu sorunun nasıl önleneceğini anlatır.

**UYARI:** UYARI, meydana gelebilecek olası maddi hasar, kişisel yaralanma veya ölüm tehlikesi anlamına gelir.

© 2018-2019 Dell Inc. veya bağlı kuruluşları. Tüm hakları saklıdır. Dell, EMC ve diğer ticari markalar, Dell Inc. veya bağlı kuruluşlarının ticari markalarıdır. Diğer ticari markalar ilgili sahiplerinin ticari markaları olabilir.

<b>1 Bilgisayarınızın içinde çalışmaya başlamadan önce.....</b>	<b>7</b>
Başlamadan önce.....	7
Güvenlik talimatları.....	7
Önerilen araçlar.....	8
Vida listesi.....	8
<b>2 Bilgisayarınızın içinde çalıştıktan sonra.....</b>	<b>9</b>
<b>3 Teknik özelliklere genel bakış.....</b>	<b>10</b>
Bilgisayarınızın iç görünüşü.....	10
Sistem kartı bileşenleri.....	11
<b>4 Bilgisayar kapağını çıkarma .....</b>	<b>12</b>
Yordam.....	12
<b>5 Bilgisayar kapağını takma .....</b>	<b>13</b>
Yordam.....	13
<b>6 Ön çerçevenin çıkarılması.....</b>	<b>14</b>
Ön koşullar.....	14
Yordam.....	14
<b>7 Ön çerçeveyi takma.....</b>	<b>16</b>
Yordam.....	16
Son koşullar.....	17
<b>8 Fan örtüsünün çıkarılması.....</b>	<b>18</b>
Ön koşullar.....	18
Yordam.....	18
<b>9 Fan mahfazasını yerine takma.....</b>	<b>19</b>
Yordam.....	19
Son koşullar.....	19
<b>10 2,5 inç sabit sürücüyü çıkarma.....</b>	<b>20</b>
Ön koşullar.....	20
Yordam.....	20
<b>11 2,5 inç sabit sürücüyü takma.....</b>	<b>22</b>
Yordam.....	22
Son koşullar.....	23
<b>12 3,5 inç sabit sürücüyü çıkarma.....</b>	<b>24</b>
Ön koşullar.....	24

Yordam.....	24
<b>13 3,5 inç sabit sürücüyü takma.....</b>	<b>26</b>
Yordam.....	26
Son koşullar.....	27
<b>14 Optik sürücünün çıkarılması.....</b>	<b>28</b>
Ön koşullar.....	28
Yordam.....	28
<b>15 Optik sürücüyü yerine takma.....</b>	<b>31</b>
Yordam.....	31
Son koşullar.....	32
<b>16 Bellek modüllerinin çıkarma.....</b>	<b>33</b>
Ön koşullar.....	33
Yordam.....	33
<b>17 Bellek modüllerinin değiştirilmesi.....</b>	<b>35</b>
Yordam.....	35
Son koşullar.....	35
<b>18 Düğme pili çıkarma.....</b>	<b>36</b>
Ön koşullar.....	36
Yordam.....	36
<b>19 Düğme pili yerine takma.....</b>	<b>37</b>
Yordam.....	37
Son koşullar.....	37
<b>20 Kablosuz kartı çıkarma.....</b>	<b>38</b>
Ön koşullar.....	38
Yordam.....	38
<b>21 Kablosuz kartı takma.....</b>	<b>40</b>
Yordam.....	40
Son koşullar.....	40
<b>22 Katı hal sürücüsünün çıkarılması.....</b>	<b>41</b>
Ön koşullar.....	41
Yordam.....	41
<b>23 Katı hal sürücüsünün değiştirilmesi.....</b>	<b>43</b>
Yordam.....	43
Son koşullar.....	43
<b>24 Anten modüllerini çıkarma.....</b>	<b>44</b>
Ön koşullar.....	44

Yordam.....	44
<b>25 Anten modüllerini takma.....</b>	<b>45</b>
Yordam.....	45
Son koşullar.....	45
<b>26 Güç düğmesi modülünü çıkarma.....</b>	<b>46</b>
Ön koşullar.....	46
Yordam.....	46
<b>27 Güç düğmesi modülünü yerine takma.....</b>	<b>48</b>
Yordam.....	48
Son koşullar.....	49
<b>28 Güç kaynağı ünitesini çıkarma.....</b>	<b>50</b>
Ön koşullar.....	50
Yordam.....	50
<b>29 Güç kaynağı ünitesini takma.....</b>	<b>52</b>
Yordam.....	52
Son koşullar.....	53
<b>30 Termal soğutma aksamını çıkarma.....</b>	<b>54</b>
Ön koşullar.....	54
Yordam.....	54
<b>31 Termal soğutma aksamını yerine takma.....</b>	<b>55</b>
Yordam.....	55
Son koşullar.....	55
<b>32 İşlemcinin çıkarılması.....</b>	<b>56</b>
Ön koşullar.....	56
Yordam.....	56
<b>33 İşlemcinin yerine takılması.....</b>	<b>57</b>
Yordam.....	57
Son koşullar.....	57
<b>34 Sistem kartını çıkarma.....</b>	<b>58</b>
Ön koşullar.....	58
Yordam.....	58
<b>35 Sistem kartını yerine takma.....</b>	<b>61</b>
Yordam.....	61
Son koşullar.....	63
<b>36 Sürücülerini indirme.....</b>	<b>64</b>
Ses sürücüsünü indirme.....	64

Video sürücüsünü indirme.....	64
Depolama sürücüsünü indirme.....	65
Yonga seti sürücüsünü indirme.....	65
Ağ sürücüsünü indirme.....	66
Seri ATA sürücüsünü indirme.....	66
<b>37 Sistem kurulumu.....</b>	<b>68</b>
Önyükleme Sırası.....	68
Gezinti tuşları.....	68
Sistem kurulumu.....	69
BIOS kurulum programına girme.....	69
USB BIOS Kurulum programını etkinleştirme veya devre dışı bırakma.....	69
BIOS Kurulum programında sabit sürücü tanımlama.....	69
BIOS Setup programındaki sistem belleğinin kontrol edilmesi.....	70
Sistem Kurulum Seçenekleri.....	70
BIOS'u Sıfırlama.....	73
<b>38 Sistem ve kurulum parolası.....</b>	<b>74</b>
Bir sistem kurulum parolası belirleme.....	74
Mevcut sistem kurulum parolasını silme veya değiştirme.....	75
Unutulmuş Parolaları Temizleme.....	75
Ön koşullar.....	75
Yordam.....	75
Son koşullar.....	76
CMOS Ayarlarını Silme.....	76
Ön koşullar.....	76
Yordam.....	76
Son koşullar.....	77
<b>39 Sorun Giderme.....</b>	<b>78</b>
BIOS'u Sıfırlama.....	78
USB kurtarma sürücüsü kullanarak Windows'u yeniden yükleme.....	78
Gelişmiş Yükleme Öncesi Sistem Değerlendirmesi (ePSA) tanılamaları.....	79
EPSA Tanılamalarını çalıştırma.....	79
Tanılamalar.....	79
Artık gücü boşaltma.....	80
Wi-Fi güç döngüsü.....	80
<b>40 Yardım alma ve Dell'e başvurma.....</b>	<b>81</b>
Kendi kendine yardım kaynakları.....	81
Dell'e Başvurma.....	81

# Bilgisayarınızın içinde çalışmaya başlamadan önce

① | **NOT:** Sipariş ettiğiniz yapılandırmaya bağlı olarak bu belgedeki resimler sizin bilgisayarınızdan farklı olabilir.

Konular:

- Başlamadan önce
- Güvenlik talimatları
- Önerilen araçlar
- Vida listesi

## Başlamadan önce

- 1 Tüm açık dosyaları kaydedip kapatın ve tüm açık uygulamalardan çıkın.
- 2 Bilgisayarınızı kapatın. **Başlat** > **Bilgisayarı** > **Kapat**'ı tıklayın.

① | **NOT:** Farklı bir işletim sistemi kullanıyorsanız, kapatma ile ilgili talimatlar için, işletim sisteminizin dokümanlarına bakın.

- 3 Bilgisayarınızı ve tüm bağlı aygıtları elektrik prizlerinden çıkarın.
- 4 Klavye, fare ve monitör gibi bağlı olan tüm aygıtların ve çevre birimlerinin bilgisayarınızla bağlantısını kesin.
- 5 Bilgisayarınızda bulunan ortam kartlarını ve optik sürücülerini çıkarın.
- 6 Bilgisayarın fişini çektikten sonra, sistem kartını topraklamak için güç düğmesine basın ve yaklaşık 5 saniye basılı tutun.

## Güvenlik talimatları

Bilgisayarınızı olası hasarlardan korumak ve kendi kişisel güvenliğinizi sağlamak için aşağıdaki güvenlik ilkelerini kullanın.

- ⚠ **UYARI:** Bilgisayarınızın içinde çalışmadan önce, bilgisayarınızla birlikte verilen güvenlik bilgilerini okuyun. Ek güvenlik en iyi uygulama bilgileri için [www.dell.com/regulatory\\_compliance](http://www.dell.com/regulatory_compliance) adresindeki Regulatory Compliance (Yasal Uygunluk) Ana Sayfasına bakın.
- ⚠ **UYARI:** Bilgisayarın kapağını veya panelleri açmadan önce, tüm güç kaynaklarının bağlantısını kesin. Bilgisayarın içinde çalışmayı tamamladıktan sonra, güç kaynağına bağlamadan önce, tüm kapakları, panelleri ve vidaları yerlerine takın.
- ⚠ **DİKKAT:** Bilgisayarınıza zarar gelmesini önlemek için, çalışma düzeyinin düz ve temiz olduğuna emin olun.
- ⚠ **DİKKAT:** Bileşenlere ve kartlara zarar gelmesini önlemek için, bunları kenarlarından tutun ve pimlere ve kontaklara dokunmaktan kaçının.
- ⚠ **DİKKAT:** Yalnızca sorun giderme ve onarım tarafından yetkilendirilmeniz veya Dell teknik destek ekibi. Dell tarafından yetkilendirilmemiş servislerden kaynaklanan zararlar garantinizin kapsamında değildir. Güvenlik talimatlarına bakın. ile birlikte gönderilen ürün veya [www.dell.com/regulatory\\_compliance](http://www.dell.com/regulatory_compliance).
- ⚠ **DİKKAT:** Bilgisayarınızın içindeki herhangi bir şeye dokunmadan önce, bilgisayarınızın arkasındaki metal kısım gibi boyanmamış bir metal yüzeye dokunarak kendinizi topraklayın. Çalışırken, iç bileşenlere zarar verebilecek statik elektriği boşaltmak için, boyanmamış metal yüzeye belirli aralıklarla dokununuz.
- ⚠ **DİKKAT:** Bir kabloyu çıkarırken kablonun kendisinden değil, konektör kısmından veya çekme yerinden tutarak çekin. Bazı kablolarda, kabloyu çıkarmadan önce açmanız gereken kilitleme tırnaklı veya kelebek vidalı konektörler bulunur. Kabloların bağlantısını keserken, konektör pimlerinin eğilmesini önlemek için, bunları düzgün şekilde hizalanmış tutun. Kabloları takarken, konektörlerin ve bağlantı noktalarının yönlerinin doğru olduğundan ve doğru hizalandıklarından emin olun.

⚠ **DİKKAT:** Takılı kartı ortam kartı okuyucusundan basarak çıkarın.

## Önerilen araçlar

Bu belgedeki prosedürler için aşağıdaki araçlar gerekebilir:

- 1 numaralı yıldız tornavida
- Plastik çubuk

## Vida listesi

Aşağıdaki tablo, farklı bileşenleri bilgisayara sabitlemek için kullanılan vidaların bir listesini sağlamaktadır.

**Tablo 1. Vida listesi**

Bileşen	Sabitleme hedefi:	Vida tipi	Miktar
Bilgisayar kapağı	Kasa	#6-32xL6.35	2
2,5 inç sabit sürücü	Sürücü kafesi	#6-32xL3.6	1
2,5 inç sabit sürücü	Sabit sürücü bağlantı aparatı	M3xL3.5	4 (her bir sabit sürücü için)
3,5 inç sabit sürücü	Sürücü kafesi	#6-32xL6.35	2
3,5 inç sabit sürücü	Sabit sürücü bağlantı aparatı	#6-32xL3.6	2
Sürücü kafesi	Kasa	#6-32xL6.35	1
Optik Sürücü	optik sürücü desteği	M2xL2	3
Kablosuz kart	Sistem kartı	M2xL3.5	1
Güç kaynağı ünitesi	Kasa	#6-32xL6.35	3
Ön G/Ç braket	Kasa	#6-32xL6.35	1
Sistem kartı	Kasa	#6-32xL6.35	6

## Bilgisayarınızın içinde çalıştıktan sonra

**Δ | DİKKAT:** Serbest kalmış veya gevşemiş vidaları bilgisayarınızın içinde bırakmak bilgisayarınıza ciddi şekilde zarar verebilir.

- 1 Tüm vidaları yerlerine takın ve bilgisayarınızın içine kaçmış vida kalmadığından emin olun.
- 2 Bilgisayarınızda çalışmadan önce çıkardığınız tüm harici cihazları, çevre birimlerini veya kabloları yerlerine takın.
- 3 Bilgisayarınızda çalışmadan önce çıkardığınız tüm ortam kartlarını, diskleri veya diğer parçaları yerlerine takın.
- 4 Bilgisayarınızı ve tüm bağlı aygıtları elektrik prizlerine takın.
- 5 Bilgisayarınızı açın.

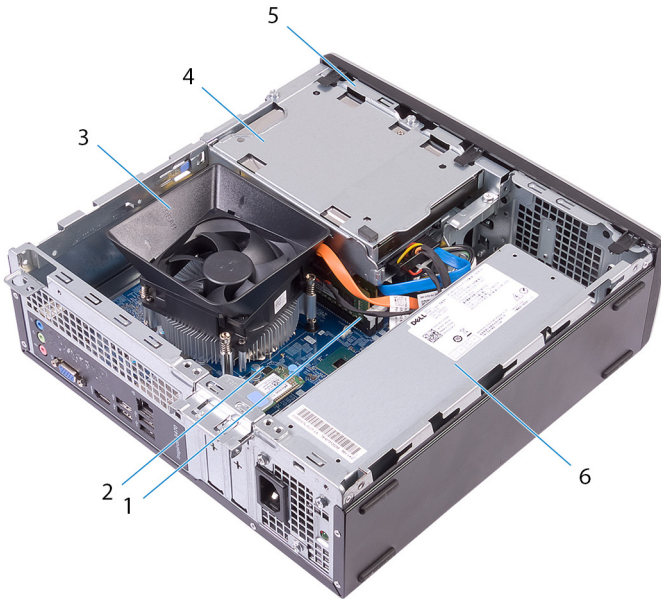
## Teknik özelliklere genel bakış

**⚠ UYARI:** Bilgisayarınızın içerisinde çalışmadan önce, bilgisayarınızla birlikte gönderilen emniyet bilgilerini okuyun ve içerisinde belirtilen adımları izleyin. Sisteminizin içinde çalıştıktan sonra, bölümündeki talimatları **içinde çalıştıktan sonra**. Ek güvenlik en iyi uygulama bilgileri için [www.dell.com/regulatory\\_compliance](http://www.dell.com/regulatory_compliance) adresindeki Regulatory Compliance (Yasal Uygunluk) Ana Sayfasına bakın.

Konular:

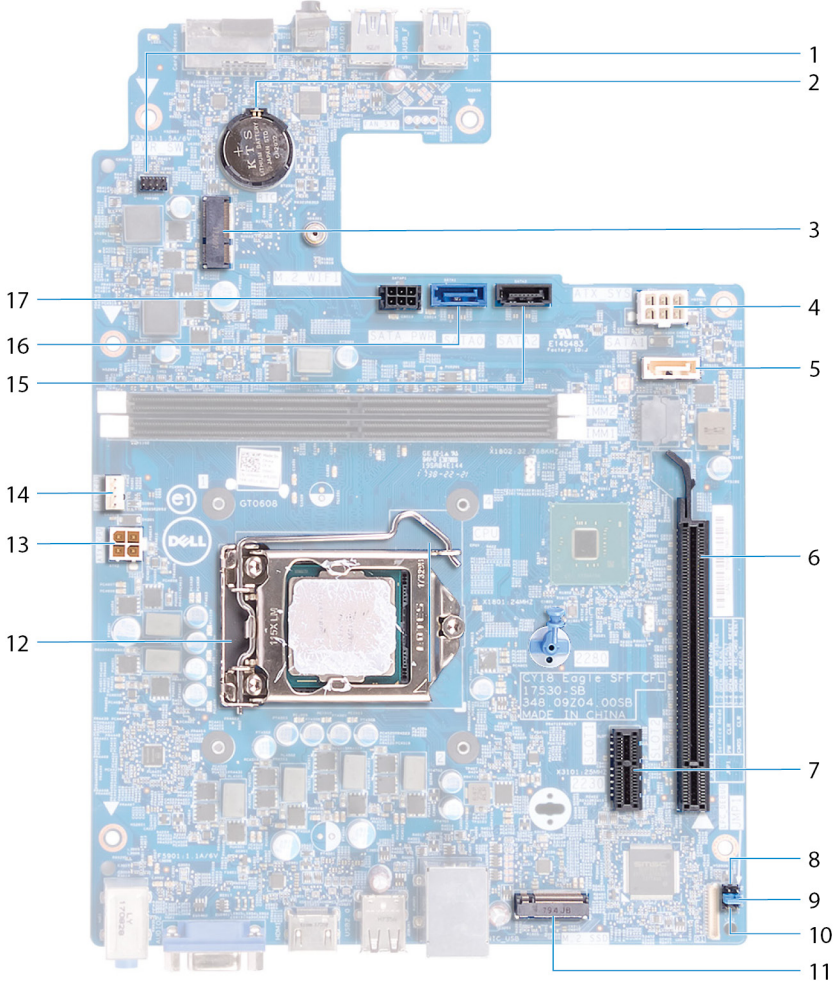
- Bilgisayarınızın iç görünüşü
- Sistem kartı bileşenleri

### Bilgisayarınızın iç görünüşü



- |   |                                  |   |                     |
|---|----------------------------------|---|---------------------|
| 1 | bellek modülleri                 | 2 | sistem kartı        |
| 3 | işlemci fanı ve ısı emici aksamı | 4 | sabit sürücü aksamı |
| 5 | sürücü kafesi                    | 6 | güç kaynağı ünitesi |

# Sistem kartı bileşenleri



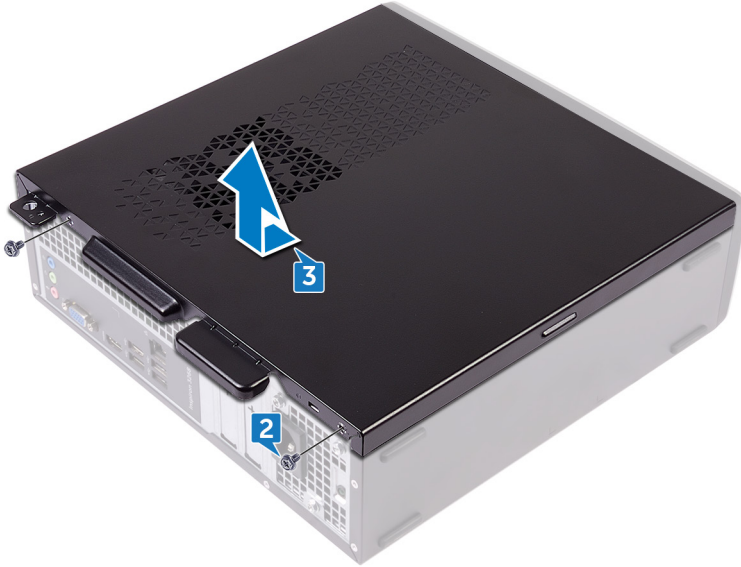
- |    |  |    |  |
|----|--|----|--|
| 1  | güç düğmesi modülü kablo konektörü                 | 2  | düğme pil                                    |
| 3  | kablosuz kart yuvası (M.2_WIFI)                    | 4  | güç kaynağı birimi kablo konektörü (ATX_SYS) |
| 5  | optik sürücü veri kablosu konektörü (SATA2)        | 6  | PCI Express x16 kart yuvası (SLOT2)          |
| 7  | PCI Express x1 kart yuvası (SLOT1)                 | 8  | servis modu atlama teli                      |
| 9  | parola silme anahtarı                              | 10 | CMOS silme atlama teli                       |
| 11 | kıta hal sürücü yuvası (M.2 SSD)                   | 12 | işlemci soketi                               |
| 13 | işlemci güç konektörü (ATX_CPU)                    | 14 | işlemci fanı kablo konektörü (FAN_CPU)       |
| 15 | sabit sürücü veri kablosu konektörü (SATA3)        | 16 | sabit sürücü veri kablosu konektörü (SATA0)  |
| 17 | sabit sürücü ve optik sürücü güç kablosu konektörü |    |  |

## Bilgisayar kapađını ıkarma

**⚠ UYARI:** Bilgisayarınızın ierisinde alıřmadan nce, bilgisayarınızla birlikte gnderilen emniyet bilgilerini okuyun ve ierisinde belirtilen adımıları izleyin. Sisteminizin iinde alıřtıktan sonra, blmndeki talimatları **iinde alıřtıktan sonra**. Ek gvenlik en iyi uygulama bilgileri iin [www.dell.com/regulatory\\_compliance](http://www.dell.com/regulatory_compliance) adresindeki Regulatory Compliance (Yasal Uygunluk) Ana Sayfasına bakın.

### Yordam

- 1 Bilgisayarı yana yatırın.
- 2 Bilgisayar kapađını kasaya sabitleyen iki vidayı (#6-32xL6.35) skn.
- 3 Bilgisayar kapađını bilgisayarın arka tarafına dođru kaydırın ve kapađı kasadan kaldırın.



## Bilgisayar kapağını takma

**⚠ UYARI:** Bilgisayarınızın içerisinde çalışmadan önce, bilgisayarınızla birlikte gönderilen emniyet bilgilerini okuyun ve içerisinde belirtilen adımları izleyin. Sisteminizin içinde çalıştıktan sonra, bölümündeki talimatları **çinde çalıştıktan sonra**. Ek güvenlik en iyi uygulama bilgileri için [www.dell.com/regulatory\\_compliance](http://www.dell.com/regulatory_compliance) adresindeki Regulatory Compliance (Yasal Uygunluk) Ana Sayfasına bakın.

### Yordam

- 1 Bilgisayar kapağının üzerindeki tırnakları kasadaki yuvalara hizalayın ve kapağı yerine oturana kadar bilgisayarın önüne doğru kaydırın.
- 2 Bilgisayar kapağını kasaya sabitleyen iki vidayı (#6-32xL6.35) değiştirin.



- 3 Bilgisayarı dik bir konumda yerleştirin.

## Ön çerçevenin çıkarılması

**⚠ UYARI:** Bilgisayarınızın içerisinde çalışmadan önce, bilgisayarınızla birlikte gönderilen emniyet bilgilerini okuyun ve içerisinde belirtilen adımları izleyin. Sisteminizin içinde çalıştıktan sonra, bölümündeki talimatları **İçinde çalıştıktan sonra**. Ek güvenlik en iyi uygulama bilgileri için [www.dell.com/regulatory\\_compliance](http://www.dell.com/regulatory_compliance) adresindeki Regulatory Compliance (Yasal Uygunluk) Ana Sayfasına bakın.

Konular:

- Ön koşullar
- Yordam

### Ön koşullar

Bilgisayar kapağını çıkarın.

### Yordam

- 1 Bilgisayarı dik bir konumda yerleştirin.
- 2 Ön çerçevedeki tırnakları yukarıdan başlayarak yukarıdan aşağı doğru sırayla kaldırarak çerçeveyi kasadan ayırın.



- 3 Ön çerçevedeki mandalları ön panel yuvalarından çıkarmak için ön çerçeveyi döndürün ve bilgisayardan çekerek çıkarın.



## Ön çerçeveyi takma

**⚠ UYARI:** Bilgisayarınızın içerisinde çalışmadan önce, bilgisayarınızla birlikte gönderilen emniyet bilgilerini okuyun ve içerisinde belirtilen adımları izleyin. Sisteminizin içinde çalıştıktan sonra, bölümündeki talimatları **içinde çalıştıktan sonra**. Ek güvenlik en iyi uygulama bilgileri için [www.dell.com/regulatory\\_compliance](http://www.dell.com/regulatory_compliance) adresindeki Regulatory Compliance (Yasal Uygunluk) Ana Sayfasına bakın.

Konular:

- Yordam
- Son koşullar

### Yordam

- 1 Ön çerçeve üzerindeki tırnakları ön panel üzerindeki yuvalarla aynı hizaya getirin.
- 2 Yerine oturuncaya kadar ön çerçeveyi bilgisayara doğru döndürün.





## Son kořullar

Bilgisayar kapađını yerine takın.

## Fan örtüsünün çıkarılması

**UYARI:** Bilgisayarınızın içerisinde çalışmadan önce, bilgisayarınızla birlikte gönderilen emniyet bilgilerini okuyun ve içerisinde belirtilen adımları izleyin. Sisteminizin içinde çalıştıktan sonra, bölümündeki talimatları **İçinde çalıştıktan sonra**. Ek güvenlik en iyi uygulama bilgileri için [www.dell.com/regulatory\\_compliance](http://www.dell.com/regulatory_compliance) adresindeki Regulatory Compliance (Yasal Uygunluk) Ana Sayfasına bakın.

Konular:

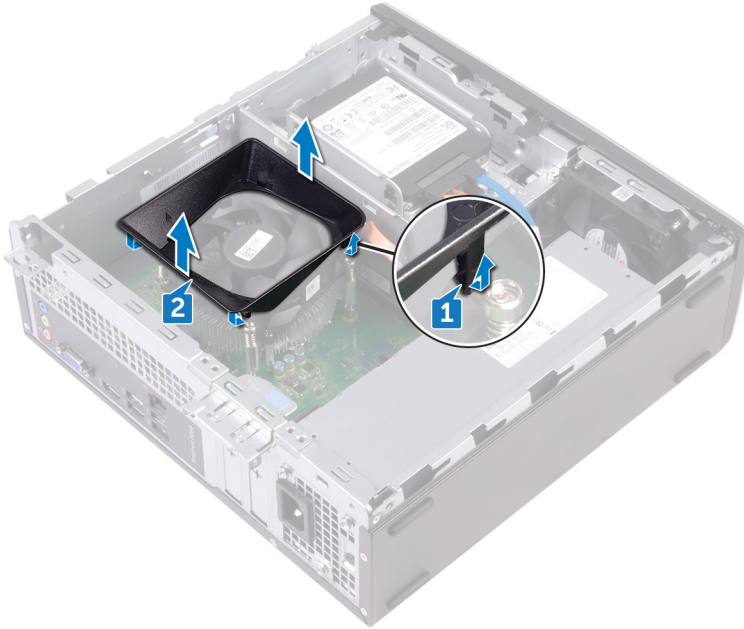
- Ön koşullar
- Yordam

### Ön koşullar

Bilgisayar kapağını çıkarın.

### Yordam

- 1 Fan örtüsünü tırnakları aşağıdan başlayarak termal soğutma aksamından yukarı doğru sırayla kaldırın.
- 2 Fan örtüsünü termal soğutma aksamından çıkarın.



## Fan mahfazasını yerine takma

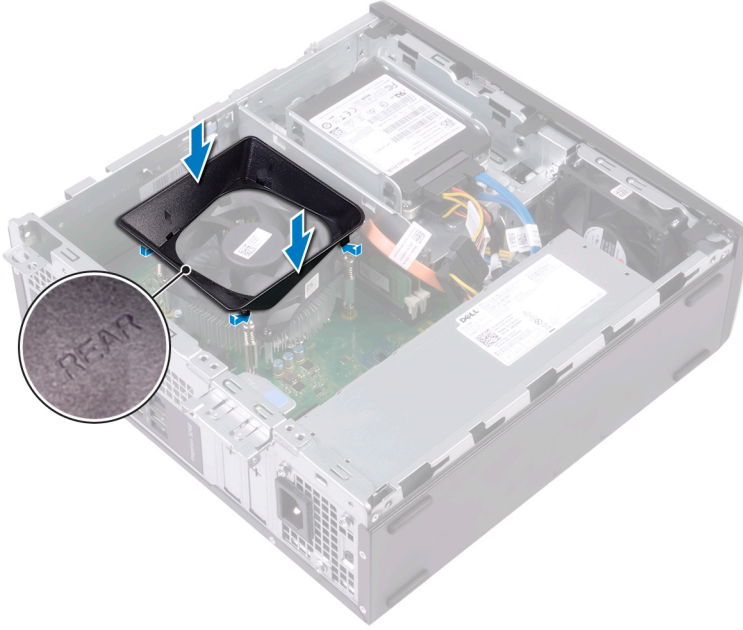
**⚠ UYARI:** Bilgisayarınızın içerisinde çalışmadan önce, bilgisayarınızla birlikte gönderilen emniyet bilgilerini okuyun ve içerisinde belirtilen adımları izleyin. Sisteminizin içinde çalıştıktan sonra, bölümündeki talimatları **İçinde çalıştıktan sonra**. Ek güvenlik en iyi uygulama bilgileri için [www.dell.com/regulatory\\_compliance](http://www.dell.com/regulatory_compliance) adresindeki Regulatory Compliance (Yasal Uygunluk) Ana Sayfasına bakın.

Konular:

- Yordam
- Son koşullar

### Yordam

Fan örtüsündeki tırnakları termal soğutma aksamındaki yuvalara hizalayın ve yerine oturtun.



### Son koşullar

Bilgisayar kapağını yerine takın.

## 2,5 inç sabit sürücüyü çıkarma

**⚠ UYARI:** Bilgisayarınızın içerisinde çalışmadan önce, bilgisayarınızla birlikte gönderilen emniyet bilgilerini okuyun ve içerisinde belirtilen adımları izleyin. Sisteminizin içinde çalıştıktan sonra, bölümündeki talimatları **İçinde çalıştıktan sonra**. Ek güvenlik en iyi uygulama bilgileri için [www.dell.com/regulatory\\_compliance](http://www.dell.com/regulatory_compliance) adresindeki Regulatory Compliance (Yasal Uygunluk) Ana Sayfasına bakın.

Konular:

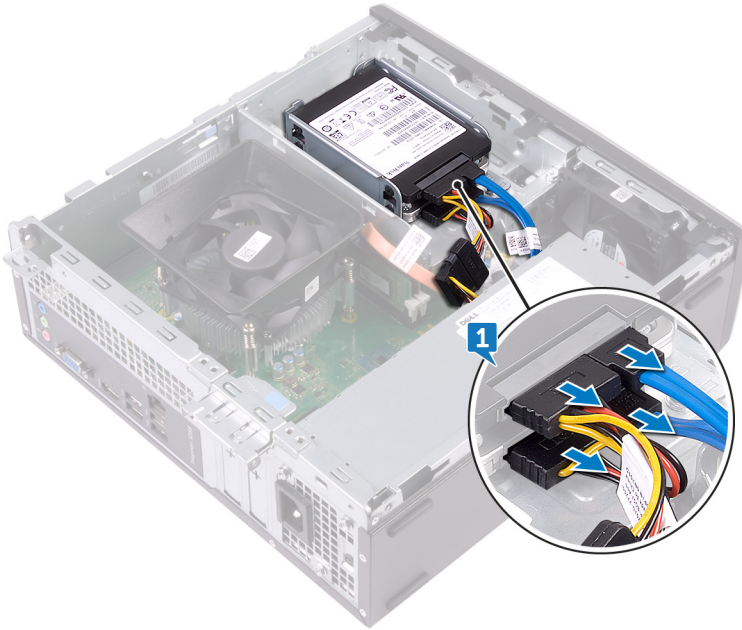
- Ön koşullar
- Yordam

### Ön koşullar

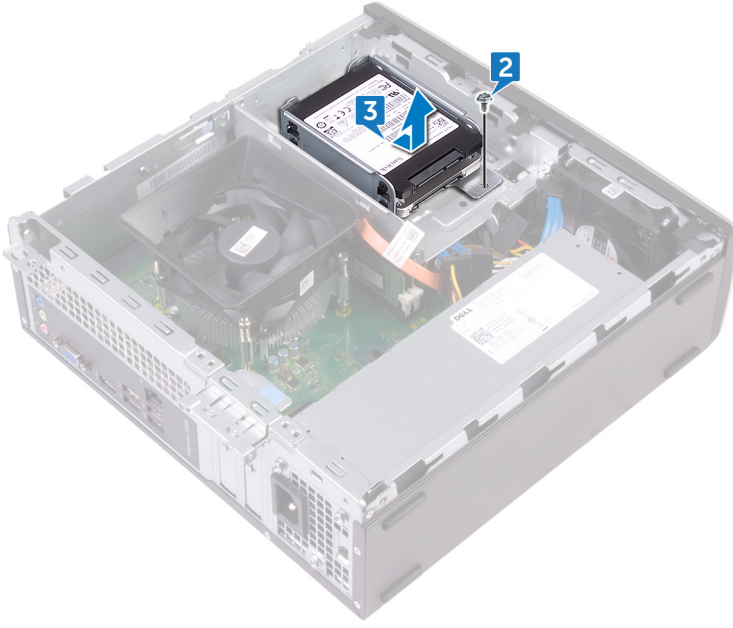
Bilgisayar kapağını çıkarın.

### Yordam

- 1 Güç kablolarını ve veri kablolarını sabit sürücüden çıkarın.



- 2 Sabit sürücü aksamını sürücü kafesine sabitleyen vidayı (#6-32xL3.6) çıkarın.
- 3 Sabit sürücü aksamını sürücü kafesi üzerindeki yuvanın dışına kaydırın ve kaldırın.



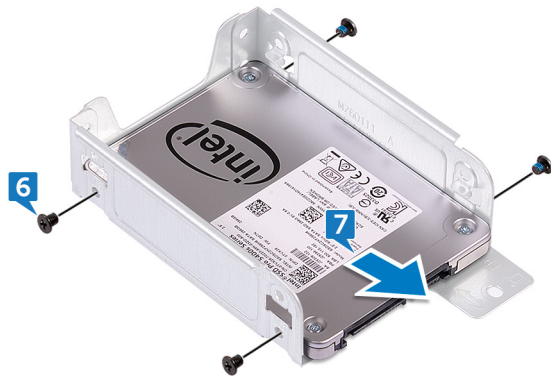
- 4 Üstteki sabit sürücüyü sabit sürücü braketine sabitleyen dört vidayı (M3xL3.5) sökün.
- 5 Üstteki sabit sürücüyü kaldırarak sabit sürücü braketinden çıkarın.

① **NOT: Sabit sürücü yönünü not edin, böylece doğru şekilde değiştirebilirsiniz.**



- 6 Altteki sabit sürücüyü sabit sürücü braketine sabitleyen dört vidayı (M3xL3.5) sökün.
- 7 Altteki sabit sürücüyü kaydırarak sabit sürücü braketinden çıkarın.

① **NOT: Sabit sürücü yönünü not edin, böylece doğru şekilde değiştirebilirsiniz.**



## 2,5 inç sabit sürücüyü takma

**⚠ UYARI:** Bilgisayarınızın içerisinde çalışmadan önce, bilgisayarınızla birlikte gönderilen emniyet bilgilerini okuyun ve içerisinde belirtilen adımları izleyin. Sisteminizin içinde çalıştıktan sonra, bölümündeki talimatları **içinde çalıştıktan sonra**. Ek güvenlik en iyi uygulama bilgileri için [www.dell.com/regulatory\\_compliance](http://www.dell.com/regulatory_compliance) adresindeki Regulatory Compliance (Yasal Uygunluk) Ana Sayfasına bakın.

Konular:

- Yordam
- Son koşullar

### Yordam

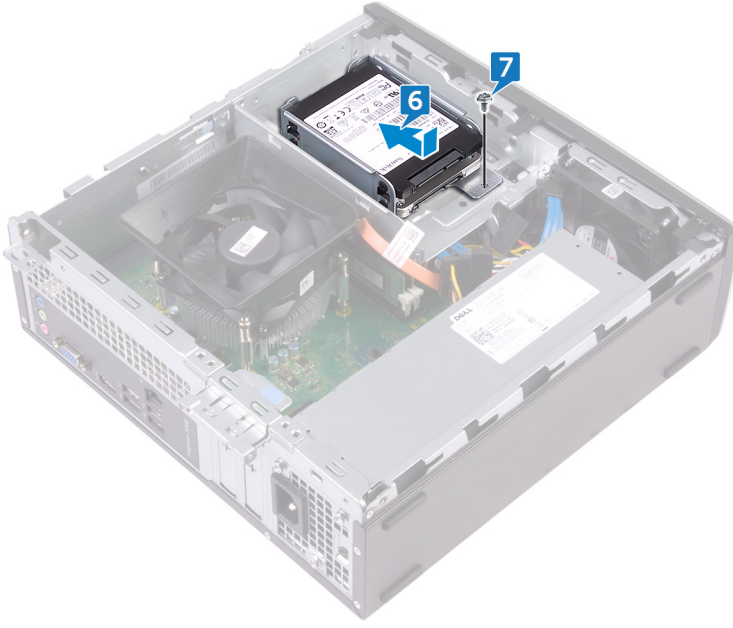
- 1 Alttaki sabit sürücüyü sabit sürücü braketine doğru kaydırın.
- 2 Alttaki sabit sürücü üzerinde bulunan vida deliklerini sabit sürücü braketini üzerindeki deliklere hizalayın.
- 3 Alttaki sabit sürücüyü sabit sürücü braketine sabitleyen dört vidayı (M3xL3.5) yerine takın.



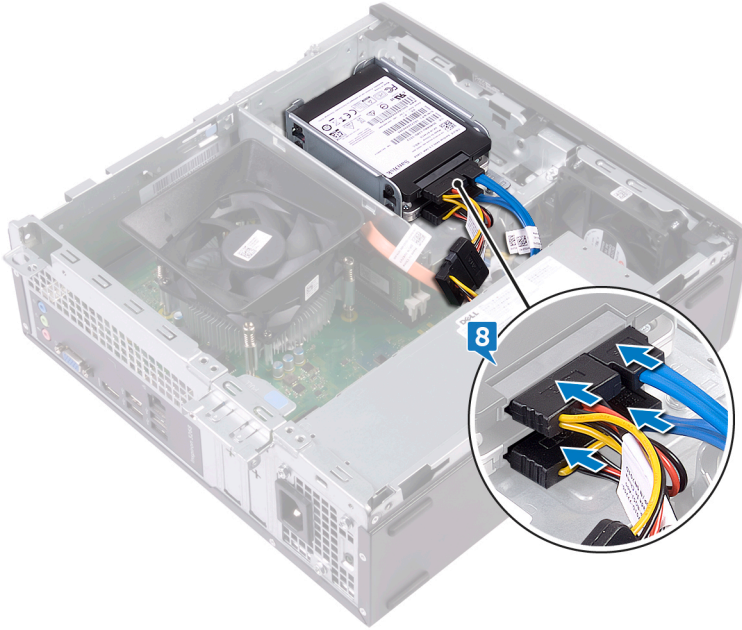
- 4 Üstteki sabit sürücü üzerinde bulunan vida deliklerini sabit sürücü braketini üzerindeki deliklere hizalayın.
- 5 Üstteki sabit sürücüyü sabit sürücü braketine sabitleyen dört vidayı (M3xL3.5) yerine takın.



- 6 Sabit sürücüyü yerine oturana kadar sürücü kafesindeki yuvaya doğru kaydırın.
- 7 Sabit sürücü aksamını sabit sürücü kafesine sabitleyen vidayı yerine takın.



8 Veri ve güç kablolarını sabit sürücüye bağlayın.



## Son koşullar

Bilgisayar kapağını yerine takın.

## 3,5 inç sabit sürücüyü çıkarma

**⚠ UYARI:** Bilgisayarınızın içerisinde çalışmadan önce, bilgisayarınızla birlikte gönderilen emniyet bilgilerini okuyun ve içerisinde belirtilen adımları izleyin. Sisteminizin içinde çalıştıktan sonra, bölümündeki talimatları **içinde çalıştıktan sonra**. Ek güvenlik en iyi uygulama bilgileri için [www.dell.com/regulatory\\_compliance](http://www.dell.com/regulatory_compliance) adresindeki Regulatory Compliance (Yasal Uygunluk) Ana Sayfasına bakın.

Konular:

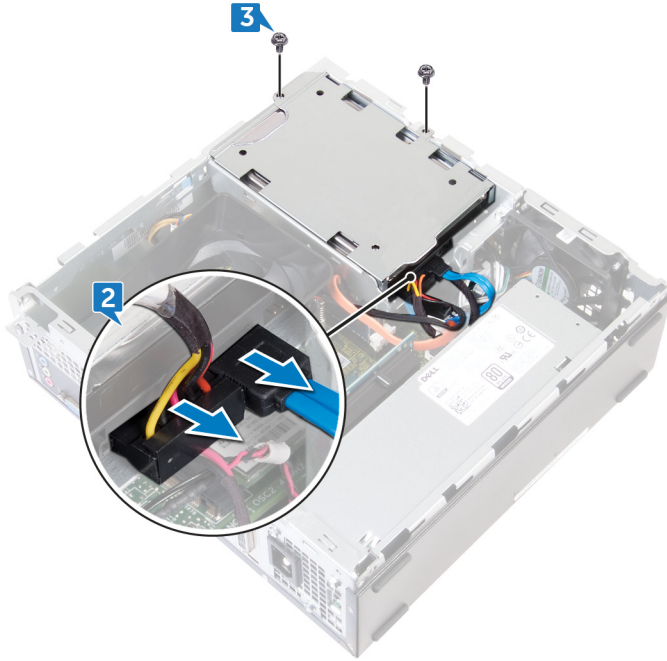
- Ön koşullar
- Yordam

### Ön koşullar

- 1 Bilgisayar kapağını çıkarın.
- 2 Ön çerçeveyi sökün.

### Yordam

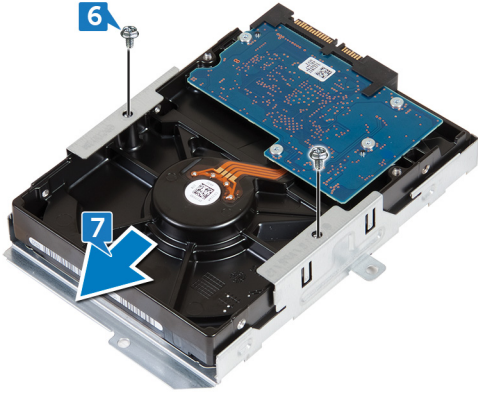
- 1 Kasanın içindeki parçalara erişebilmek için bilgisayarı yan yatırın.
- 2 Güç kablosu ve veri kablosunu sabit sürücüden çıkarın.
- 3 Sabit sürücü aksamını sürücü kafesine sabitleyen iki vidayı (#6-32xL6.35) çıkarın.



- 4 Sabit sürücü aksamını bilgisayarın içine doğru kaydırın ve sürücü kafesinden çıkarın.



- 5 Sabit sürücü aksamını çevirin.
- 6 Sabit sürücü braketini sabit sürücü aksamına sabitleyen iki vidayı (#6-32xL3,6) sökün.
- 7 Sabit sürücüyü kaydırarak sabit sürücü braketinden çıkarın.



## 3,5 inç sabit sürücüyü takma

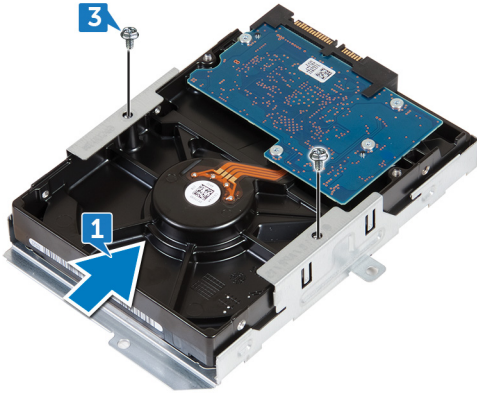
**⚠ UYARI:** Bilgisayarınızın içerisinde çalışmadan önce, bilgisayarınızla birlikte gönderilen emniyet bilgilerini okuyun ve içerisinde belirtilen adımları izleyin. Sisteminizin içinde çalıştıktan sonra, bölümündeki talimatları **İçinde çalıştıktan sonra**. Ek güvenlik en iyi uygulama bilgileri için [www.dell.com/regulatory\\_compliance](http://www.dell.com/regulatory_compliance) adresindeki Regulatory Compliance (Yasal Uygunluk) Ana Sayfasına bakın.

Konular:

- Yordam
- Son koşullar

### Yordam

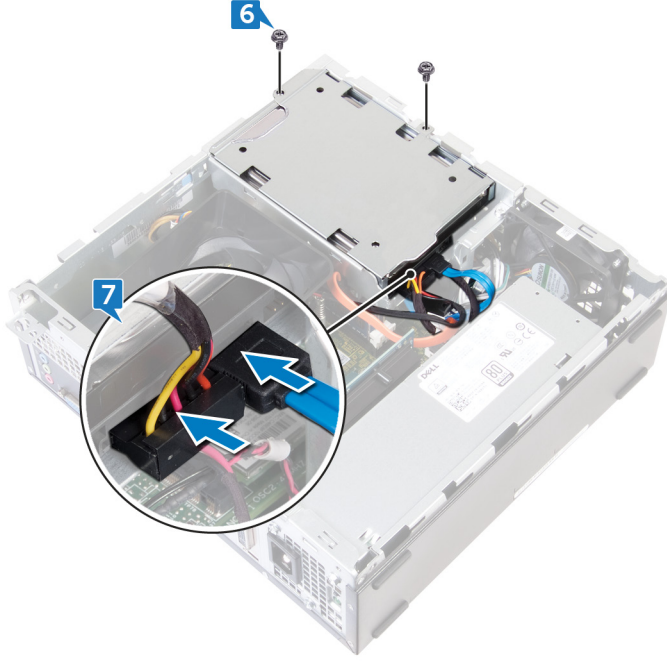
- 1 Sabit sürücüyü sabit sürücü braketine doğru kaydırın.
- 2 Sabit sürücü üzerindeki vida deliklerini sabit sürücü braketindeki deliklerle hizalayın.
- 3 Sabit sürücü braketini sabit sürücüye sabitleyen iki vidayı (#6-32xL3.6) yerine takın.



- 4 Sabit sürücü aksamını çevirin.
- 5 Sabit sürücü aksamını sürücü kafesine doğru kaydırın ve yerleştirin.



- 6 Sabit sürücü aksamını sürücü kafesine sabitleyen iki vidayı (#6-32xL6.35) yerine takın.
- 7 Güç kablosunu ve veri kablosunu sabit sürücü aksamına bağlayın.



## Son koşullar

- 1 Ön çerçeveyi yerine takın.
- 2 Bilgisayar kapağını yerine takın.

## Optik sürücünün çıkarılması

**⚠ UYARI:** Bilgisayarınızın içerisinde çalışmadan önce, bilgisayarınızla birlikte gönderilen emniyet bilgilerini okuyun ve içerisinde belirtilen adımları izleyin. Sisteminizin içinde çalıştıktan sonra, bölümündeki talimatları **içinde çalıştıktan sonra**. Ek güvenlik en iyi uygulama bilgileri için [www.dell.com/regulatory\\_compliance](http://www.dell.com/regulatory_compliance) adresindeki Regulatory Compliance (Yasal Uygunluk) Ana Sayfasına bakın.

Konular:

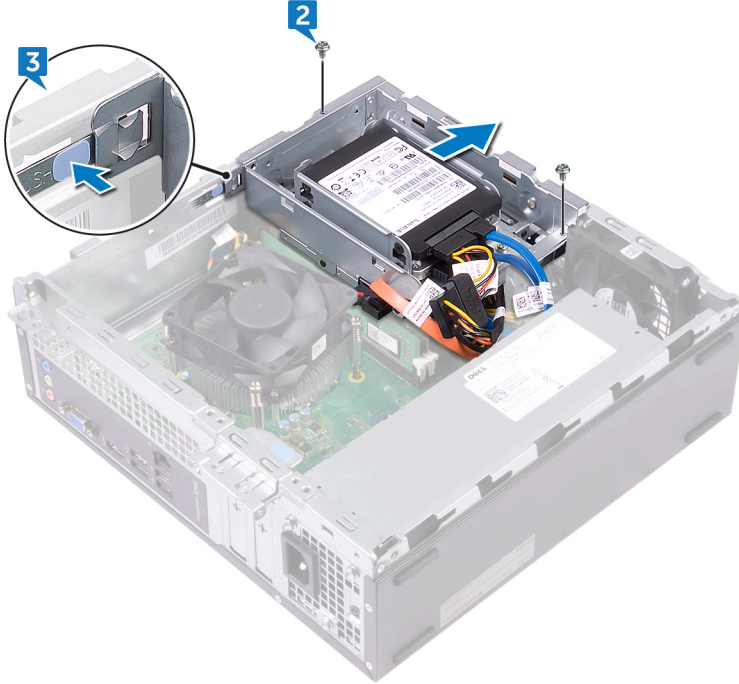
- Ön koşullar
- Yordam

### Ön koşullar

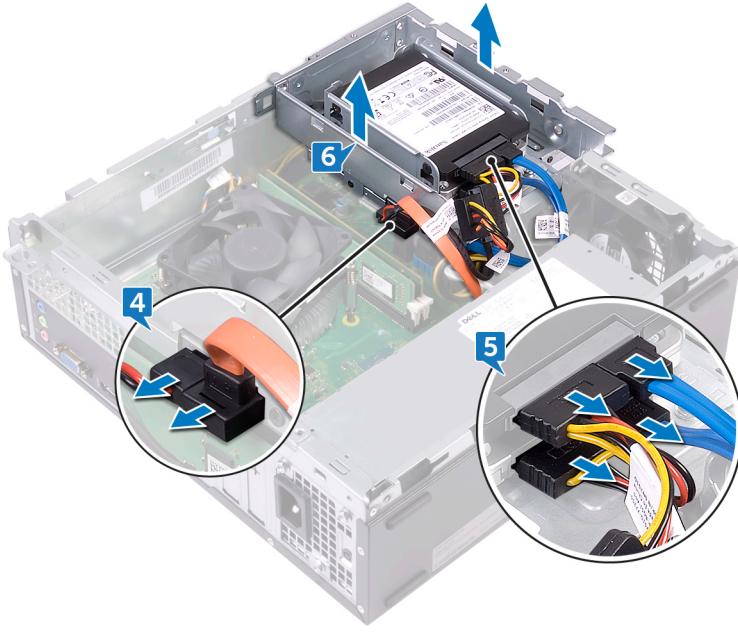
- 1 Bilgisayar kapağını çıkarın.
- 2 Ön çerçeveyi sökün.

### Yordam

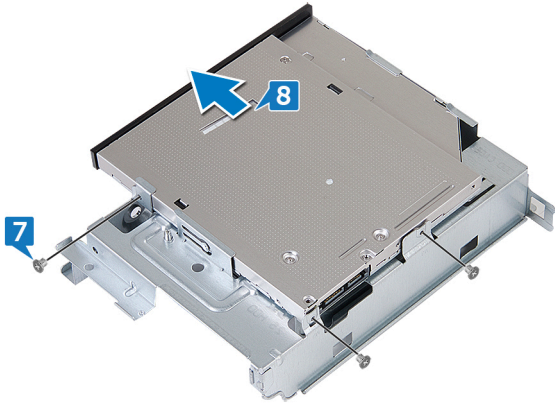
- 1 Kasanın içindeki parçalara erişebilmek için bilgisayarı yan yatırın.
- 2 Sürücü kafesini kasaya sabitleyen iki vidayı (#6-32xL6.35) sökün.
- 3 Kasadaki serbest bırakma tırnağına bastırın ve sürücü kafesini kaydırarak kasadan çıkarın



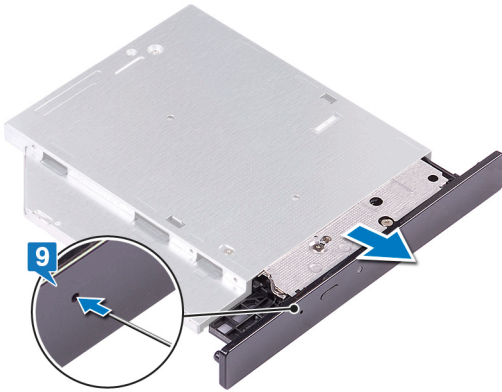
- 4 Veri kablosunu ve güç kablosunu optik sürücüden çıkarın.
- 5 Veri kablolarını ve güç kablolarını sabit sürücülerden çıkarın.
- 6 Sürücü kafesini kasadan çıkarın.



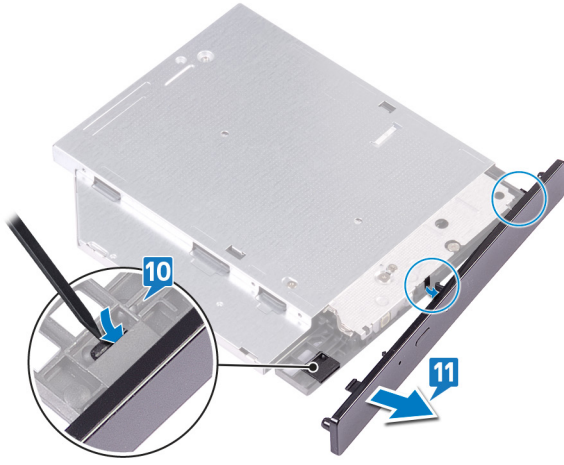
- 7 Sürücü kafesini ters çevirin ve optik sürücüyü optik sürücü braketine sabitleyen üç vidayı (M2xL2) sökün.
- 8 Optik sürücüyü kaydırarak optik sürücü braketinden çıkarın.



- 9 Optik sürücüyü serbest bırakmak için acil çıkış pim deliğine bir pim yerleştirin.



- 10 Optik sürücü çerçevesini optik sürücüden çıkarmak için plastik bir çubuk kullanarak serbest bırakma mandallarını yavaşça bastırın.
- 11 Optik sürücü çerçevesini optik sürücüden yavaşça çekerek çıkarın.



## Optik sürücüyü yerine takma

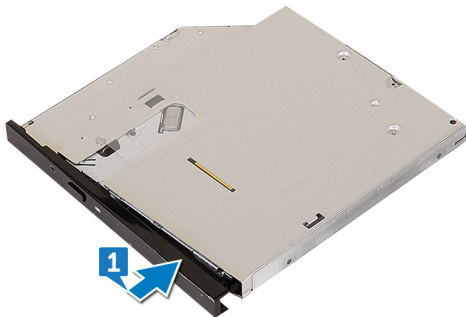
**⚠ UYARI:** Bilgisayarınızın içerisinde çalışmadan önce, bilgisayarınızla birlikte gönderilen emniyet bilgilerini okuyun ve içerisinde belirtilen adımları izleyin. Sisteminizin içinde çalıştıktan sonra, bölümündeki talimatları **içinde çalıştıktan sonra**. Ek güvenlik en iyi uygulama bilgileri için [www.dell.com/regulatory\\_compliance](http://www.dell.com/regulatory_compliance) adresindeki Regulatory Compliance (Yasal Uygunluk) Ana Sayfasına bakın.

Konular:

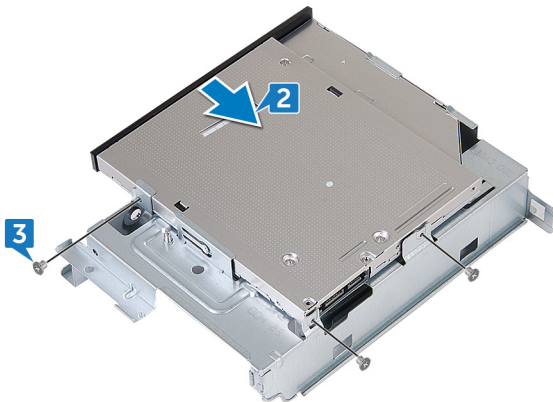
- Yordam
- Son koşullar

### Yordam

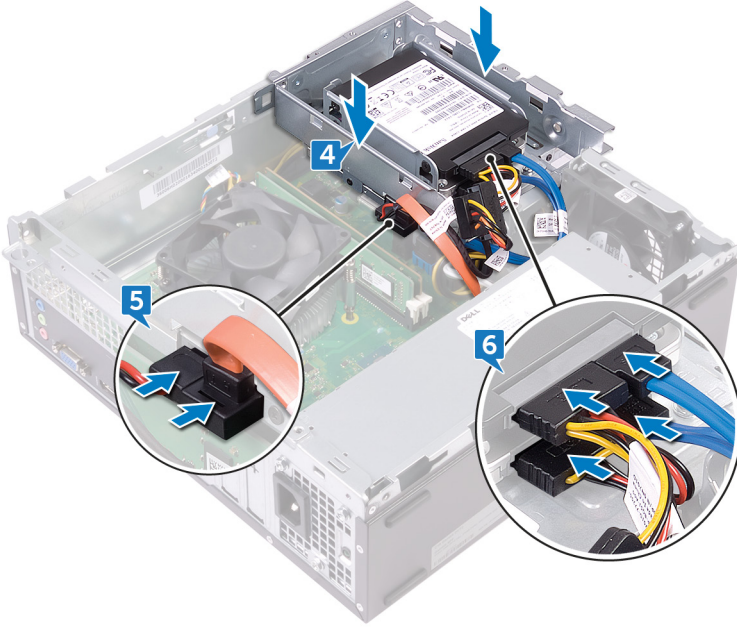
- 1 Optik sürücü çerçevesini optik sürücüye hizalayın ve yerine yerleştirin.



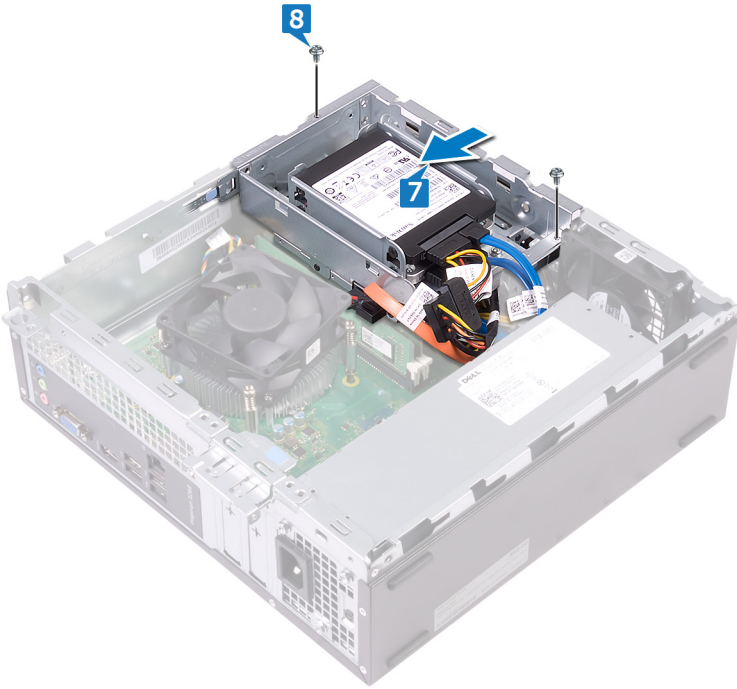
- 2 Optik sürücüyü optik sürücü kafesinin içine doğru kaydırın
- 3 Optik sürücü üzerindeki vida deliklerini sürücü kafesindeki vida delikleriyle aynı hizaya getirin ve optik sürücüyü sürücü kafesine sabitleyen üç vidayı (M2xL2) yerine takın.



- 4 Sürücü kafesini kasanın üzerine yerleştirin.
- 5 Veri kablosunu ve güç kablosunu optik sürücüye takın.
- 6 Veri ve güç kablolarını sabit sürücülere bağlayın.



- 7 Sürücü kafesini kasadaki yuvaya doğru kaydırın ve yerine oturtun.
- 8 Sürücü kafesi üzerindeki vida deliğini kasadaki vida deliğiyle aynı hizaya getirin ve sürücü kafesini kasaya sabitleyen iki vidayı (6-32xL6.35) yerine takın.



## Son koşullar

- 1 Ön çerçeveyi yerine takın.
- 2 Bilgisayar kapağını yerine takın.

# Bellek modüllerinin çıkarma

**⚠ UYARI:** Bilgisayarınızın içerisinde çalışmadan önce, bilgisayarınızla birlikte gönderilen emniyet bilgilerini okuyun ve içerisinde belirtilen adımları izleyin. Sisteminizin içinde çalıştıktan sonra, bölümündeki talimatları **İçinde çalıştıktan sonra**. Ek güvenlik en iyi uygulama bilgileri için [www.dell.com/regulatory\\_compliance](http://www.dell.com/regulatory_compliance) adresindeki Regulatory Compliance (Yasal Uygunluk) Ana Sayfasına bakın.

Konular:

- Ön koşullar
- Yordam

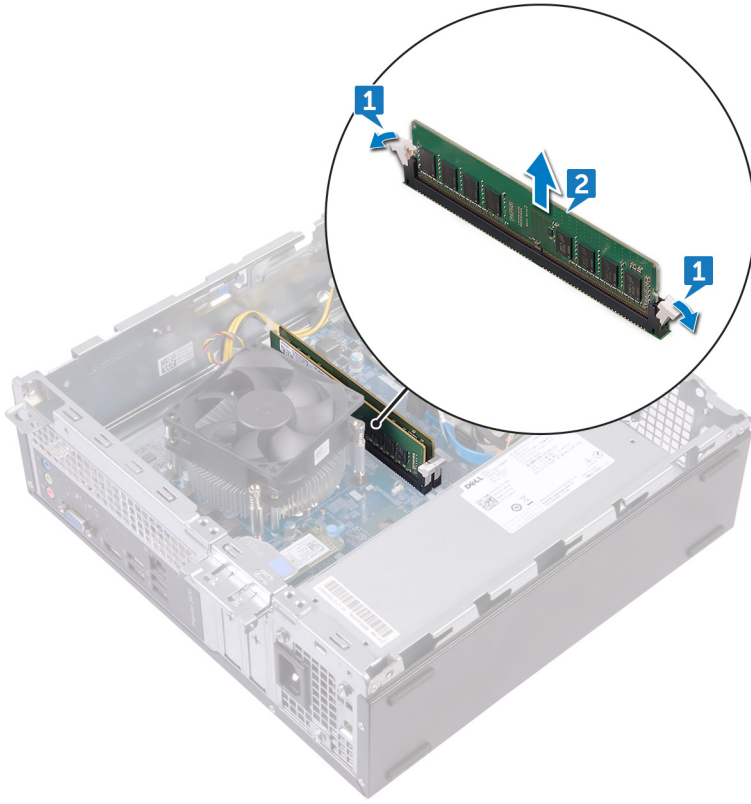
## Ön koşullar

- 1 Bilgisayar kapağını çıkarın.
- 2 Ön çerçeveyi sökün.
- 3 Fan örtüsünü çıkarın.
- 4 "Optik sürücüyü çıkarma" bölümündeki adım 1'den adım 6'ya kadar olan yordamı izleyin.

## Yordam

- 1 Parmak uçlarınızı kullanarak, bellek modülü yuvasının her ucundaki sabitleme klipslerini bellek modülü yerinden çıkana kadar dikkatlice ayırın.
- 2 Bellek modülünü modül yuvasından dışarı doğru kaldırın.

**① NOT:** Bellek modülünü çıkarmakta zorlanırsanız modülü bellek modülü yuvasında hafifçe ileri geri oynatarak gevşetin ve çıkarın



## Bellek modüllerinin değiştirilmesi

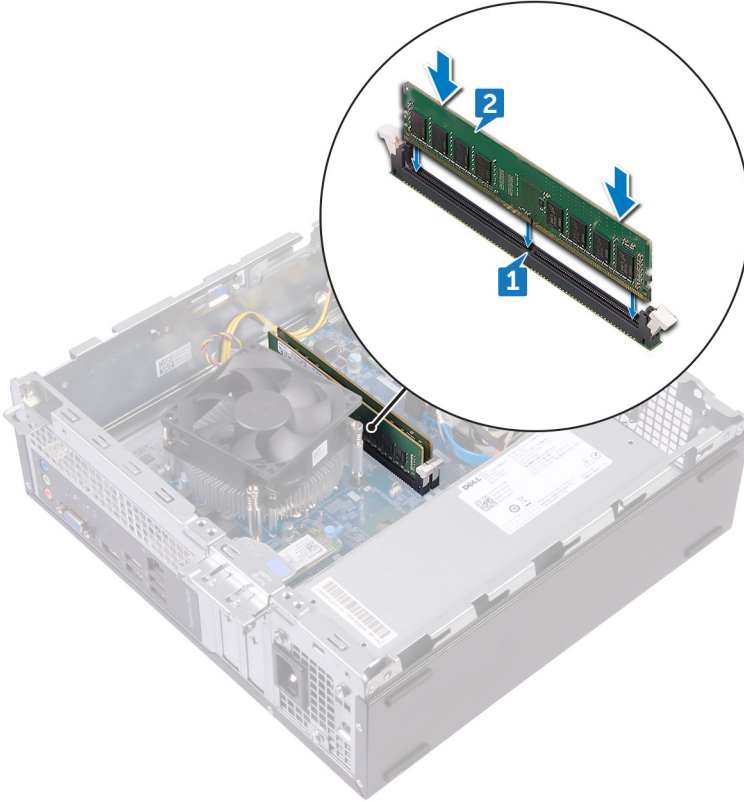
**⚠ UYARI:** Bilgisayarınızın içerisinde çalışmadan önce, bilgisayarınızla birlikte gönderilen emniyet bilgilerini okuyun ve içerisinde belirtilen adımları izleyin. Sisteminizin içinde çalıştıktan sonra, bölümündeki talimatları **İçinde çalıştıktan sonra**. Ek güvenlik en iyi uygulama bilgileri için [www.dell.com/regulatory\\_compliance](http://www.dell.com/regulatory_compliance) adresindeki Regulatory Compliance (Yasal Uygunluk) Ana Sayfasına bakın.

Konular:

- Yordam
- Son koşullar

### Yordam

- 1 Bellek modülünün üstündeki çentiği, bellek modülü yuvasındaki tırnakla hizalayın.
- 2 Bellek modülünü bellek modül yuvasına yerleştirin ve sabitleme klipsleri yerine oturana kadar modülü aşağı doğru basın.



### Son koşullar

- 1 "Optik sürücüyü yerine takma" bölümündeki adım 5'ten adım 8'e kadar olan yordamı uygulayın.
- 2 Fan örtüsünü yerine takın.
- 3 Ön çerçeveyi yerine takın.
- 4 Bilgisayar kapağını yerine takın.

## Düğme pili çıkarma

- ⚠ UYARI:** Bilgisayarınızın içerisinde çalışmadan önce, bilgisayarınızla birlikte gönderilen emniyet bilgilerini okuyun ve içerisinde belirtilen adımları izleyin. Sisteminizin içinde çalıştıktan sonra, bölümündeki talimatları **İçinde çalıştıktan sonra**. Ek güvenlik en iyi uygulama bilgileri için [www.dell.com/regulatory\\_compliance](http://www.dell.com/regulatory_compliance) adresindeki Regulatory Compliance (Yasal Uygunluk) Ana Sayfasına bakın.
- ⚠ DİKKAT:** Düğme pilin çıkarılması, BIOS ayarlarını varsayılan sınırlara sıfırlar. Düğme pili çıkarmadan önce, BIOS ayarlarını not etmeniz önerilir.

Konular:

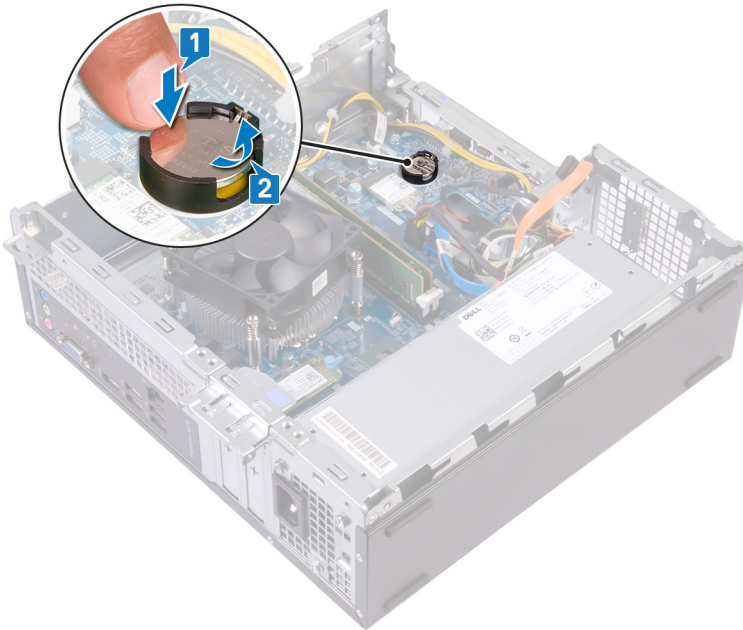
- Ön koşullar
- Yordam

### Ön koşullar

- 1 Bilgisayar kapağını çıkarın.
- 2 Ön çerçeveyi sökün.
- 3 "Optik sürücüyü çıkarma" bölümündeki adım 1'den adım 6'ya kadar olan yordamı izleyin.

### Yordam

- 1 Düğme pil yerinden çıkana kadar pilin kenarına bastırın.
- 2 Düğme pili sistem kartının üzerindeki pil yuvasından çıkarın.



## Düğme pili yerine takma

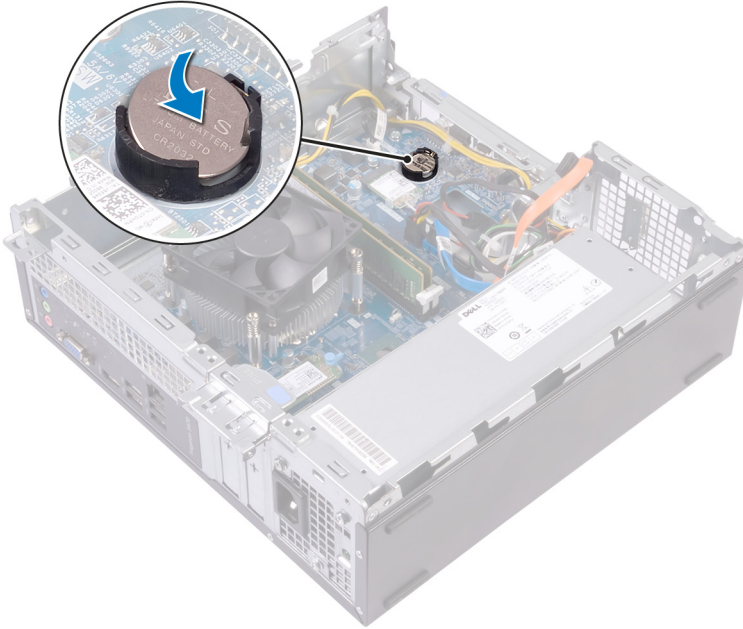
**⚠ UYARI:** Bilgisayarınızın içerisinde çalışmadan önce, bilgisayarınızla birlikte gönderilen emniyet bilgilerini okuyun ve içerisinde belirtilen adımları izleyin. Sisteminizin içinde çalıştıktan sonra, bölümündeki talimatları **içinde çalıştıktan sonra**. Ek güvenlik en iyi uygulama bilgileri için [www.dell.com/regulatory\\_compliance](http://www.dell.com/regulatory_compliance) adresindeki Regulatory Compliance (Yasal Uygunluk) Ana Sayfasına bakın.

Konular:

- Yordam
- Son koşullar

### Yordam

Artı işaretli tarafı yukarı bakacak şekilde pil yuvasına yeni bir düğme pil (CR2032) takın ve pili yerine bastırın.



### Son koşullar

- 1 “Optik sürücüyü yerine takma” bölümündeki adım 5'ten adım 8'e kadar olan yordamı uygulayın.
- 2 Ön çerçeveyi yerine takın.
- 3 Bilgisayar kapağını yerine takın.

## Kablosuz kartı çıkarma

**⚠ UYARI:** Bilgisayarınızın içerisinde çalışmadan önce, bilgisayarınızla birlikte gönderilen emniyet bilgilerini okuyun ve içerisinde belirtilen adımları izleyin. Sisteminizin içinde çalıştıktan sonra, bölümündeki talimatları **İçinde çalıştıktan sonra**. Ek güvenlik en iyi uygulama bilgileri için [www.dell.com/regulatory\\_compliance](http://www.dell.com/regulatory_compliance) adresindeki Regulatory Compliance (Yasal Uygunluk) Ana Sayfasına bakın.

Konular:

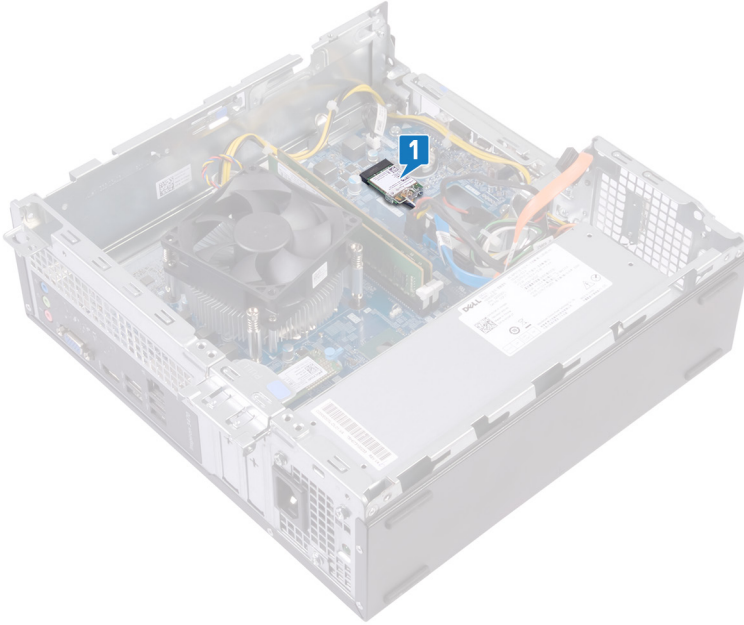
- Ön koşullar
- Yordam

### Ön koşullar

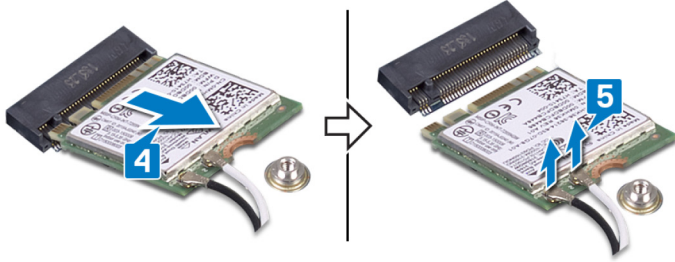
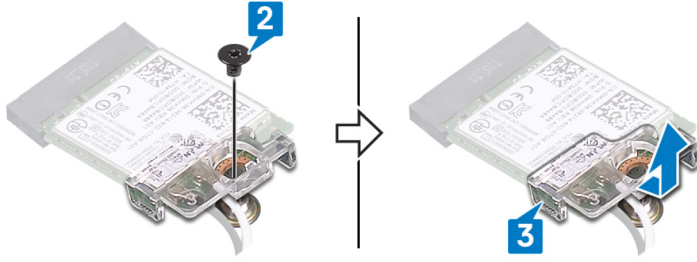
- 1 Bilgisayar kapağını çıkarın.
- 2 Ön çerçeveyi sökün.
- 3 "Optik sürücüyü çıkarma" bölümündeki adım 1'den adım 6'ya kadar olan yordamı izleyin.

### Yordam

- 1 Sistem kartı üzerinde kablosuz kartın yerini belirleyin.



- 2 Kablosuz kartını sistem kartına sabitleyen vidayı (M2xL3.5) çıkarın.
- 3 Kablosuz kart braketini kablosuz karttan kaldırın.
- 4 Kablosuz kartı, kablosuz kart yuvasından kaydırarak çıkarın.
- 5 Anten kablolarını kablosuz karttan ayırın.



## Kablosuz kartı takma.

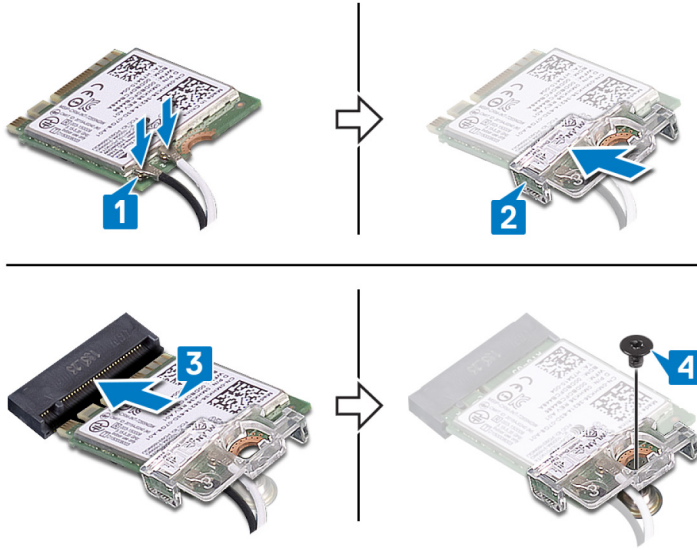
**⚠ UYARI:** Bilgisayarınızın içerisinde çalışmadan önce, bilgisayarınızla birlikte gönderilen emniyet bilgilerini okuyun ve içerisinde belirtilen adımları izleyin. Sisteminizin içinde çalıştıktan sonra, bölümündeki talimatları **İçinde çalıştıktan sonra**. Ek güvenlik en iyi uygulama bilgileri için [www.dell.com/regulatory\\_compliance](http://www.dell.com/regulatory_compliance) adresindeki Regulatory Compliance (Yasal Uygunluk) Ana Sayfasına bakın.

Konular:

- Yordam
- Son koşullar

### Yordam

- 1 Anten kablolarını kablosuz karta takın.
- 2 Kablosuz kart braketini kablosuz karta hizalayın kartın üzerine yerleştirin.
- 3 Kablosuz kart üzerindeki çentiği kablosuz kart yuvası üzerindeki tırnağa hizalayın ve kartı yuvaya doğru eğerek kaydırın.
- 4 Kablosuz kartını sistem kartına tutturun vidayı (M2xL3.5) yerine takın.



### Son koşullar

- 1 “Optik sürücüyü yerine takma” bölümündeki adım 5'ten adım 8'e kadar olan yordamı uygulayın.
- 2 Ön çerçeveyi yerine takın.
- 3 Bilgisayar kapağını yerine takın.

## Katı hal sürücüsünün çıkarılması

**⚠ UYARI:** Bilgisayarınızın içerisinde çalışmadan önce, bilgisayarınızla birlikte gönderilen emniyet bilgilerini okuyun ve içerisinde belirtilen adımları izleyin. Sisteminizin içinde çalıştıktan sonra, bölümündeki talimatları **İçinde çalıştıktan sonra**. Ek güvenlik en iyi uygulama bilgileri için [www.dell.com/regulatory\\_compliance](http://www.dell.com/regulatory_compliance) adresindeki Regulatory Compliance (Yasal Uygunluk) Ana Sayfasına bakın.

**⚠ DİKKAT:** Katı hal sürücülerini son derece hassastır. Katı hal sürücüsüyle çalışırken dikkatli olun.

**⚠ DİKKAT:** Veri kaybını önlemek için, katı hal sürücüsünü bilgisayar açıkken veya Uyku modundayken çıkarmayın.

Konular:

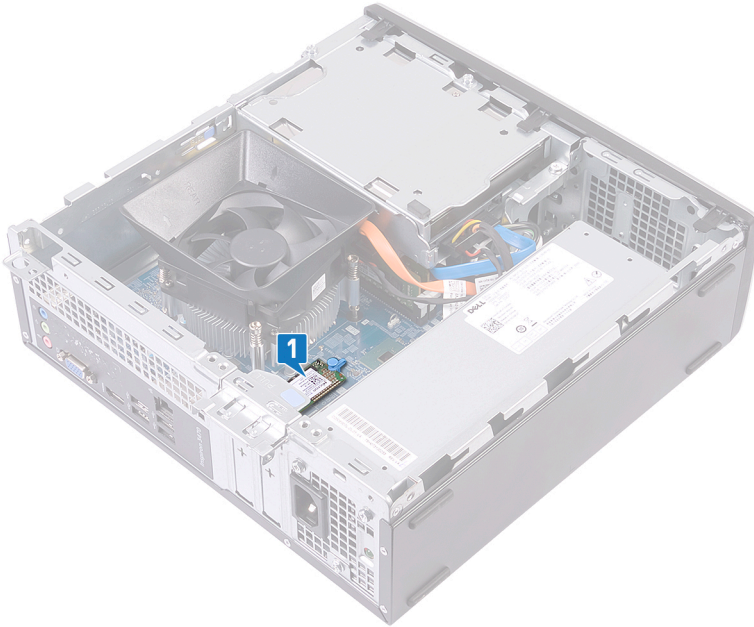
- Ön koşullar
- Yordam

### Ön koşullar

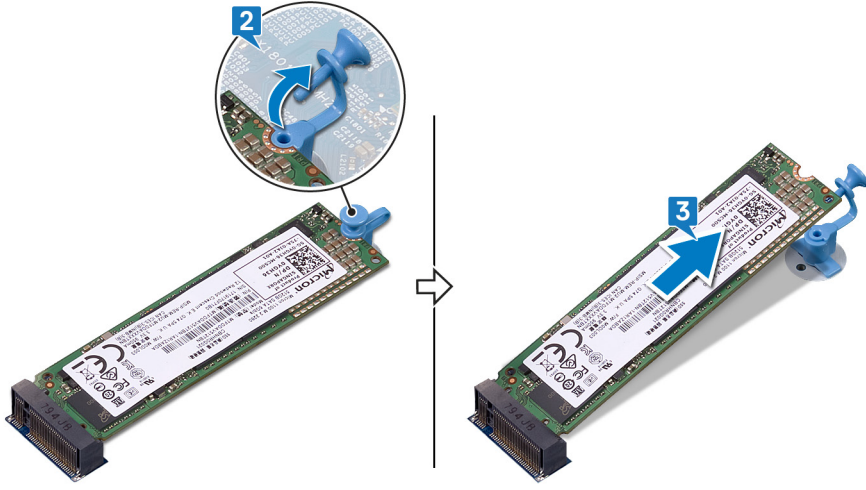
Bilgisayar kapağını çıkarın.

### Yordam

- 1 Sistem kartında katı hal sürücünün yerini belirleyin.



- 2 Katı hal sürücüyü sistem kartına bağlayan ara parçayı sökün.
- 3 Katı hal sürücüsünü katı hal sürücü yuvasından kaydırarak çıkarın.



## Katı hal sürücüsünün deęiştirilmesi

**UYARI:** Bilgisayarınızın içerisinde çalışmadan önce, bilgisayarınızla birlikte gönderilen emniyet bilgilerini okuyun ve içerisinde belirtilen adımları izleyin. Sisteminizin içinde çalıştıktan sonra, bölümündeki talimatları **İçinde çalıştıktan sonra**. Ek güvenlik en iyi uygulama bilgileri için [www.dell.com/regulatory\\_compliance](http://www.dell.com/regulatory_compliance) adresindeki Regulatory Compliance (Yasal Uygunluk) Ana Sayfasına bakın.

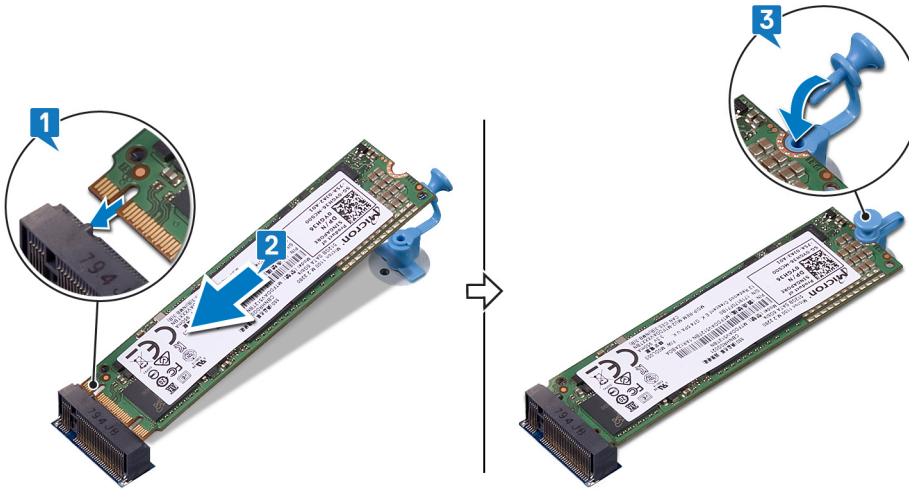
**DİKKAT:** Katı hal sürücülerini son derece hassastır. Katı hal sürücüsüyle çalışırken dikkatli olun.

Konular:

- Yordam
- Son koşullar

### Yordam

- 1 Katı hal sürücüsünün üzerindeki çentięi katı hal sürücüsü yuvasındaki tırnakla hizalayın.
- 2 Katı hal sürücüyü katı hal sürücü yuvasına kaydırın ve sürücüyü aşağı doğru bastırın.
- 3 Katı hal sürücüyü sistem kartına bağlayan ara parçayı yerine takın.



### Son koşullar

Bilgisayar kapaęını yerine takın.

## Anten modüllerini çıkarma

**⚠ UYARI:** Bilgisayarınızın içerisinde çalışmadan önce, bilgisayarınızla birlikte gönderilen emniyet bilgilerini okuyun ve içerisinde belirtilen adımları izleyin. Sisteminizin içinde çalıştıktan sonra, bölümündeki talimatları **İçinde çalıştıktan sonra**. Ek güvenlik en iyi uygulama bilgileri için [www.dell.com/regulatory\\_compliance](http://www.dell.com/regulatory_compliance) adresindeki Regulatory Compliance (Yasal Uygunluk) Ana Sayfasına bakın.

Konular:

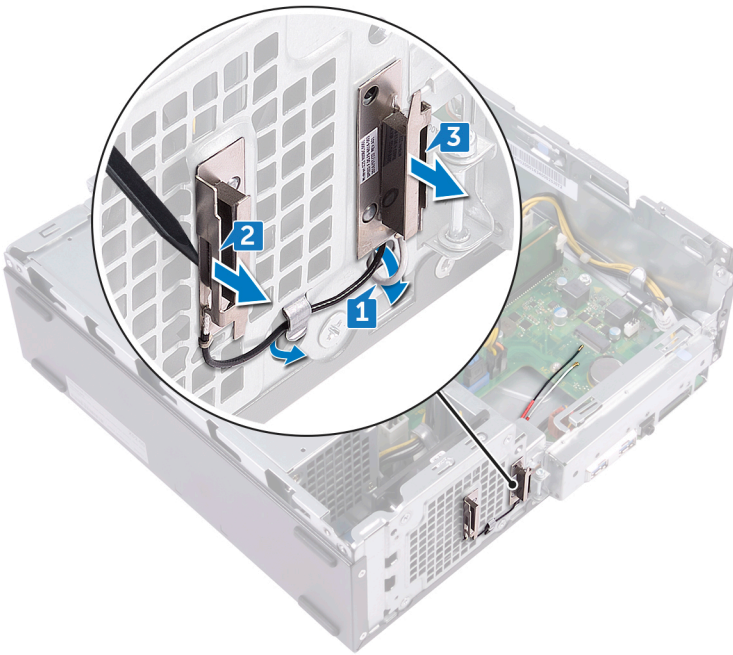
- Ön koşullar
- Yordam

### Ön koşullar

- 1 Bilgisayar kapağını çıkarın.
- 2 Ön çerçeveyi sökün.
- 3 "Optik sürücüyü çıkarma" bölümündeki adım 1'den adım 6'ya kadar olan yordamı izleyin.
- 4 Kablosuz kartı çıkarın.

### Yordam

- 1 Anten kablosu yerleşimini not edin ve anten kablolarını kasadaki yönlendirme kılavuzlarından çıkarın.
- 2 Plastik bir çubuk kullanarak, anten modüllerini yan kasadan yavaşça çıkarın.
- 3 Kablolarıyla birlikte anten modüllerini kasadan çıkarın.



## Anten modüllerini takma

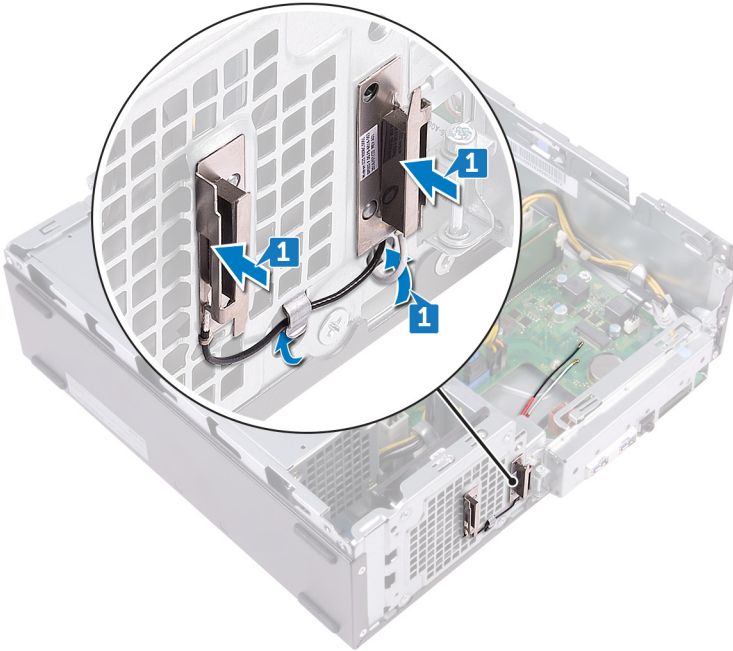
**⚠ UYARI:** Bilgisayarınızın içerisinde çalışmadan önce, bilgisayarınızla birlikte gönderilen emniyet bilgilerini okuyun ve içerisinde belirtilen adımları izleyin. Sisteminizin içinde çalıştıktan sonra, bölümündeki talimatları **İçinde çalıştıktan sonra**. Ek güvenlik en iyi uygulama bilgileri için [www.dell.com/regulatory\\_compliance](http://www.dell.com/regulatory_compliance) adresindeki Regulatory Compliance (Yasal Uygunluk) Ana Sayfasına bakın.

Konular:

- Yordam
- Son koşullar

### Yordam

- 1 Anten modüllerini kasaya hizalayın ve yapıştırın.
- 2 Anten kablolarını kasadaki yönlendirme kılavuzlarından geçirin.



### Son koşullar

- 1 Kablosuz kartı yerine takın.
- 2 "Optik sürücüyü yerine takma" bölümündeki adım 5'ten adım 8'e kadar olan yordamı uygulayın.
- 3 Ön çerçeveyi yerine takın.
- 4 Bilgisayar kapağını yerine takın.

## Güç düğmesi modülünü çıkarma

**⚠ UYARI:** Bilgisayarınızın içerisinde çalışmadan önce, bilgisayarınızla birlikte gönderilen emniyet bilgilerini okuyun ve içerisinde belirtilen adımları izleyin. Sisteminizin içinde çalıştıktan sonra, bölümündeki talimatları **İçinde çalıştıktan sonra**. Ek güvenlik en iyi uygulama bilgileri için [www.dell.com/regulatory\\_compliance](http://www.dell.com/regulatory_compliance) adresindeki Regulatory Compliance (Yasal Uygunluk) Ana Sayfasına bakın.

Konular:

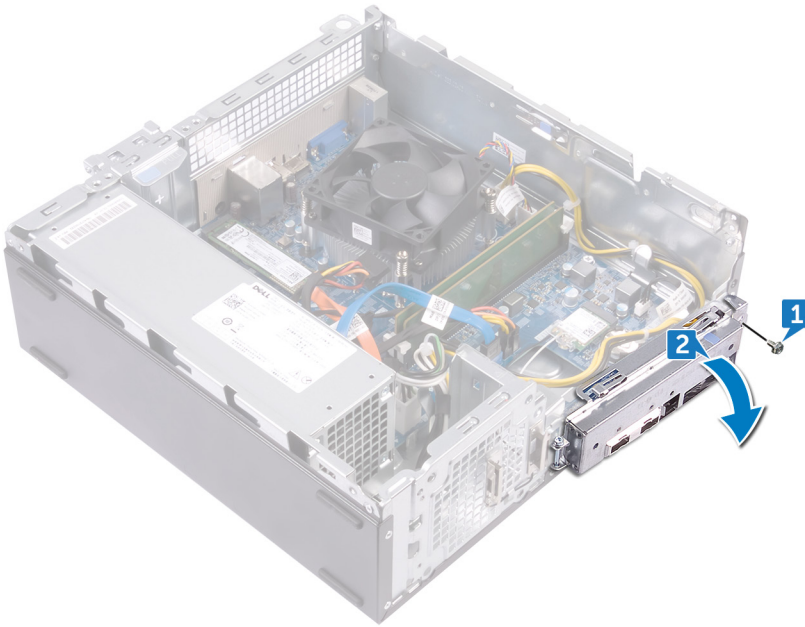
- Ön koşullar
- Yordam

### Ön koşullar

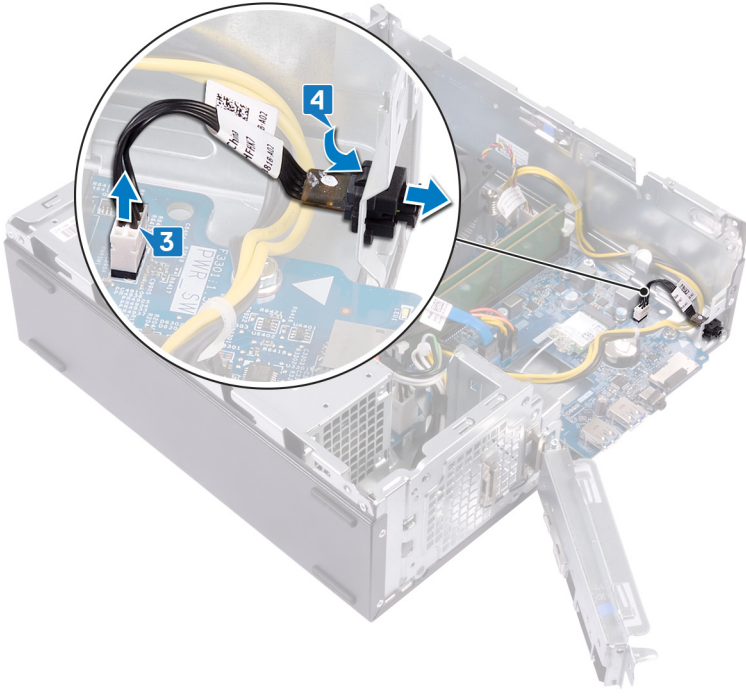
- 1 Bilgisayar kapağını çıkarın.
- 2 Ön çerçeveyi sökün.
- 3 "Optik sürücüyü çıkarma" bölümündeki adım 1'den adım 6'ya kadar olan yordamı izleyin.

### Yordam

- 1 Ön G/Ç braketini kasaya sabitleyen vidayı (#6-32xL6.35) sökün.
- 2 Ön G/Ç braketindeki bağlantı noktalarını kasadaki yuvalardan yavaşça ayırın ve ön G/Ç braketini kasadan çıkarın.



- 3 Güç düğmesi kablosunu sistem kartından çıkarın.
- 4 Güç düğmesi modülündeki tırnaklara basarak modülü ön panelden ayırın.



## Güç düğmesi modülünü yerine takma

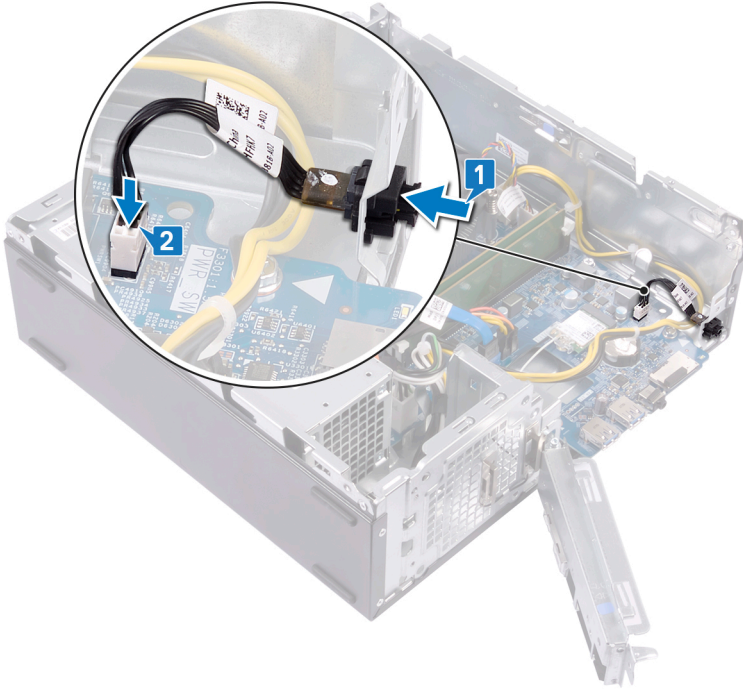
**⚠ UYARI:** Bilgisayarınızın içerisinde çalışmadan önce, bilgisayarınızla birlikte gönderilen emniyet bilgilerini okuyun ve içerisinde belirtilen adımları izleyin. Sisteminizin içinde çalıştıktan sonra, bölümündeki talimatları **İçinde çalıştıktan sonra**. Ek güvenlik en iyi uygulama bilgileri için [www.dell.com/regulatory\\_compliance](http://www.dell.com/regulatory_compliance) adresindeki Regulatory Compliance (Yasal Uygunluk) Ana Sayfasına bakın.

Konular:

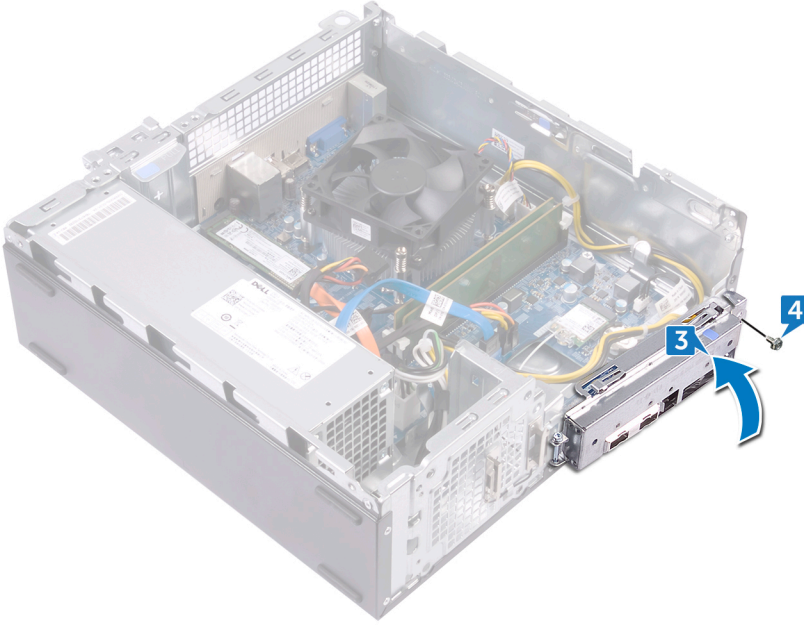
- Yordam
- Son koşullar

### Yordam

- 1 Güç düğmesi kart kablosunu ön paneldeki yuva üzerinden geçirin.
- 2 Güç düğmesi kartı kablosunu sistem kartına bağlayın.



- 3 Ön G/Ç braketindeki bağlantı noktalarını kasadaki yuvalara kaydırın ve ön G/Ç braketindeki vida deliklerini kasadaki vida deliklerine hizalayın.
- 4 Ön G/Ç braketini kasaya sabitleyen vidayı (#6-32xL6.35) yerine takın.



## Son kořullar

- 1 “Optik sürücüü yerine takma” bölümündeki adım 5'ten adım 8'e kadar olan yordamı uygulayın.
- 2 Ön çerçeveyi yerine takın.
- 3 Bilgisayar kapağını yerine takın.

## Güç kaynağı ünitesini çıkarma

**⚠ UYARI:** Bilgisayarınızın içerisinde çalışmadan önce, bilgisayarınızla birlikte gönderilen emniyet bilgilerini okuyun ve içerisinde belirtilen adımları izleyin. Sisteminizin içinde çalıştıktan sonra, bölümündeki talimatları **içinde çalıştıktan sonra**. Ek güvenlik en iyi uygulama bilgileri için [www.dell.com/regulatory\\_compliance](http://www.dell.com/regulatory_compliance) adresindeki Regulatory Compliance (Yasal Uygunluk) Ana Sayfasına bakın.

Konular:

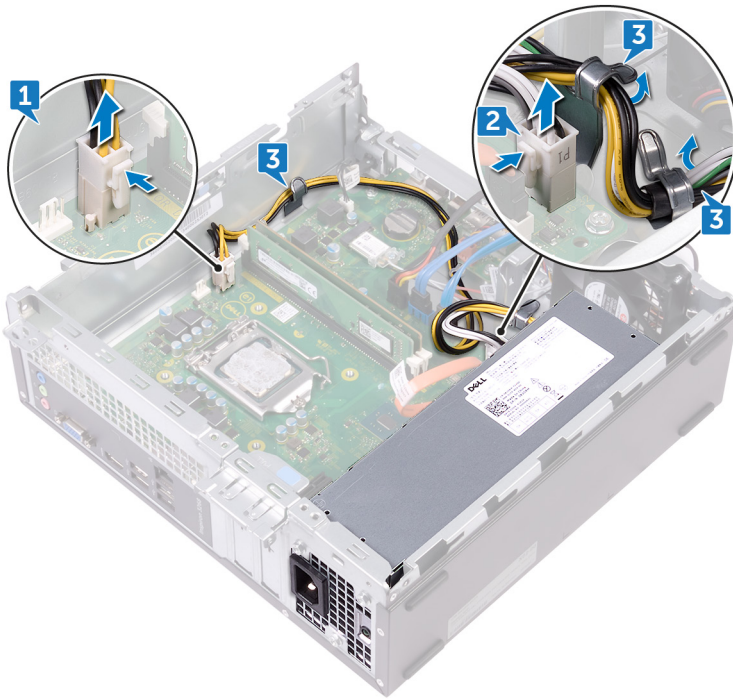
- Ön koşullar
- Yordam

### Ön koşullar

- 1 Bilgisayar kapağını çıkarın.
- 2 Ön çerçeveyi sökün.
- 3 "Optik sürücüyü çıkarma" bölümündeki adım 1'den adım 6'ya kadar olan yordamı izleyin.

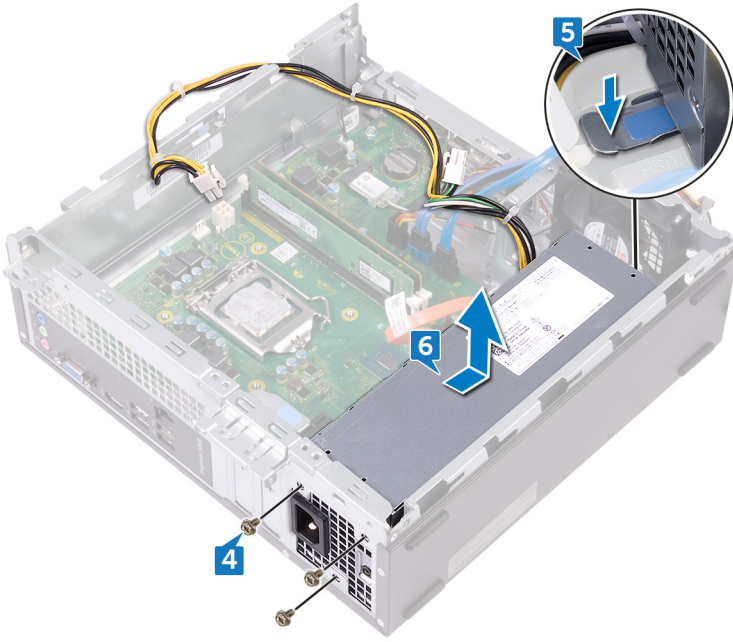
### Yordam

- 1 Sabitleme klipsine bastırın ve güç kaynağı biriminin kablosunu (ATX\_CPU) sistem kartından çıkarın.
- 2 Sabitleme klipsine bastırın ve güç kaynağı biriminin kablosunu (ATX\_SYS) sistem kartından çıkarın.
- 3 Güç kaynağı ünitesi kablosu yönlendirmesini not edin ve kabloyu kasa üzerindeki yönlendirme kılavuzlarından çıkarın.



- 4 Güç kaynağı ünitesini kasaya sabitleyen vidaları (#6-32xL6.35) çıkarın.
- 5 Tırnağa basın ve güç kaynağı ünitesini kasadan serbest bırakmak için kasanın önüne doğru kaydırın.

6 Güç kaynağı ünitesini kablolarla birlikte kasadan kaldırarak çıkarın.



## Güç kaynağı ünitesini takma

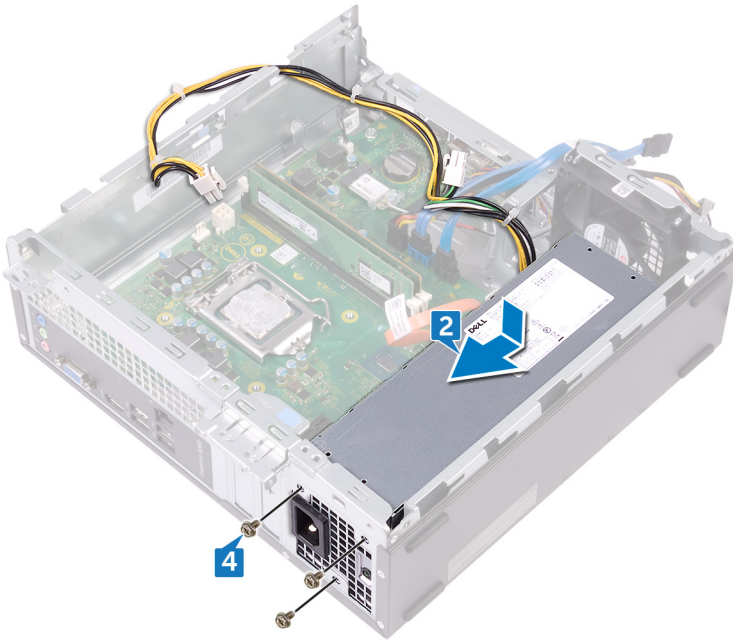
**⚠ UYARI:** Bilgisayarınızın içerisinde çalışmadan önce, bilgisayarınızla birlikte gönderilen emniyet bilgilerini okuyun ve içerisinde belirtilen adımları izleyin. Sisteminizin içinde çalıştıktan sonra, bölümündeki talimatları **içinde çalıştıktan sonra**. Ek güvenlik en iyi uygulama bilgileri için [www.dell.com/regulatory\\_compliance](http://www.dell.com/regulatory_compliance) adresindeki Regulatory Compliance (Yasal Uygunluk) Ana Sayfasına bakın.

Konular:

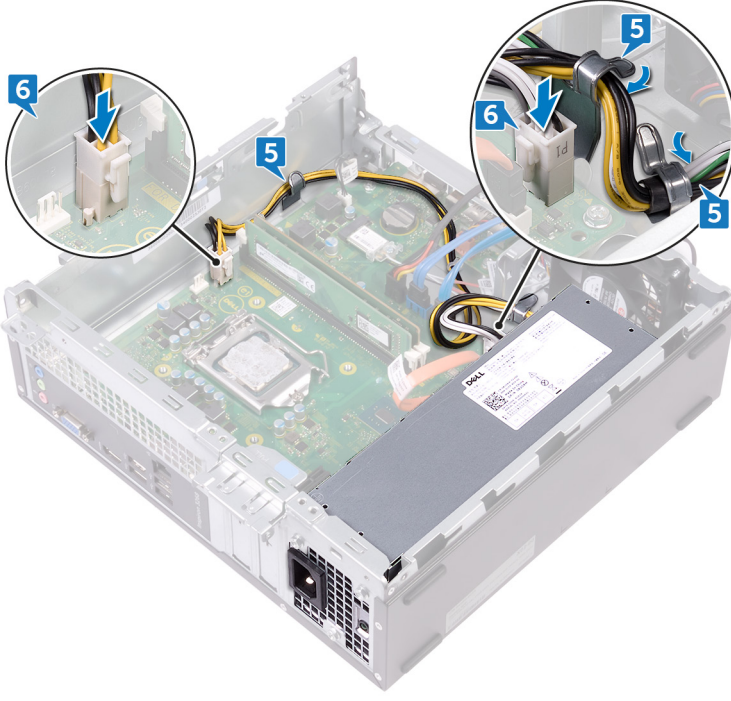
- Yordam
- Son koşullar

### Yordam

- 1 Güç kaynağı birimini kasanın üzerine yerleştirin.
- 2 Güç kaynağı ünitesini yerine oturuncaya kadar bilgisayarın arkasına doğru kaydırın.
- 3 Güç kaynağı ünitesindeki vida deliklerini kasadaki vida delikleriyle hizalayın.
- 4 Güç kaynağı ünitesini kasaya bağlayan vidaları (#6-32xL6.35) değiştirin.



- 5 Güç kaynağı ünitesi kablosunu kasanın içindeki yönlendirme kılavuzlarından geçirin.
- 6 Güç kaynağı biriminin kablolarını (ATX\_CPU ve ATX\_SYS) sistem kartına bağlayın.



## Son kořullar

- 1 "Optik s¼r¼c¼y¼ yerine takma" b¼l¼m¼ndeki ad¼m 5'ten ad¼m 8'e kadar olan yordam¼ uygulay¼n.
- 2 n çerçeveyi yerine tak¼n.
- 3 Bilgisayar kapađ¼n¼ yerine tak¼n.

# Termal soğutma aksamını çıkarma

**⚠ UYARI:** Bilgisayarınızın içerisinde çalışmadan önce, bilgisayarınızla birlikte gönderilen emniyet bilgilerini okuyun ve içerisinde belirtilen adımları izleyin. Sisteminizin içinde çalıştıktan sonra, bölümündeki talimatları **İçinde çalıştıktan sonra**. Ek güvenlik en iyi uygulama bilgileri için [www.dell.com/regulatory\\_compliance](http://www.dell.com/regulatory_compliance) adresindeki Regulatory Compliance (Yasal Uygunluk) Ana Sayfasına bakın.

Konular:

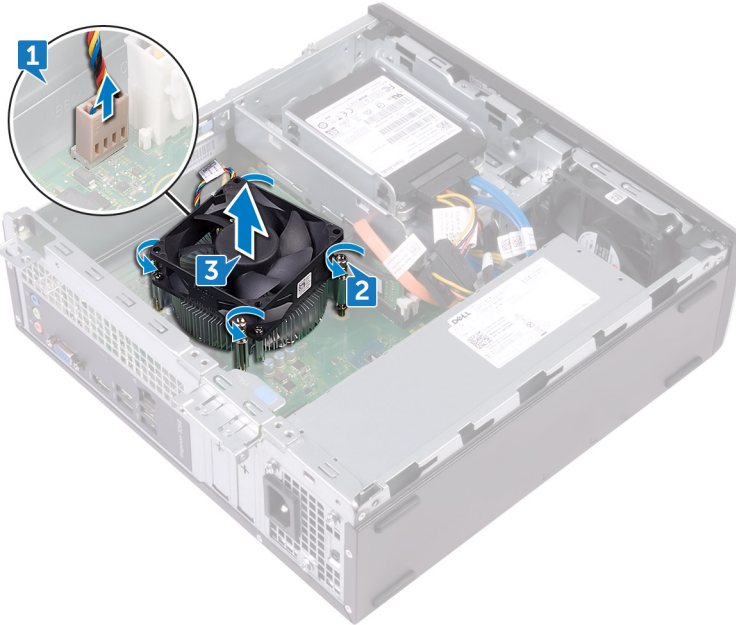
- Ön koşullar
- Yordam

## Ön koşullar

- 1 Bilgisayar kapağını çıkarın.
- 2 Fan örtüsünü çıkarın.

## Yordam

- 1 İşlemci fanı kablosunu sistem kartından sökün.
- 2 Termal soğutma aksamını sistem paneline sabitleyen tutucu vidaları gevşetin.
- 3 Termal soğutma aksamını sistem kartından kaldırın.



## Termal soğutma aksamını yerine takma

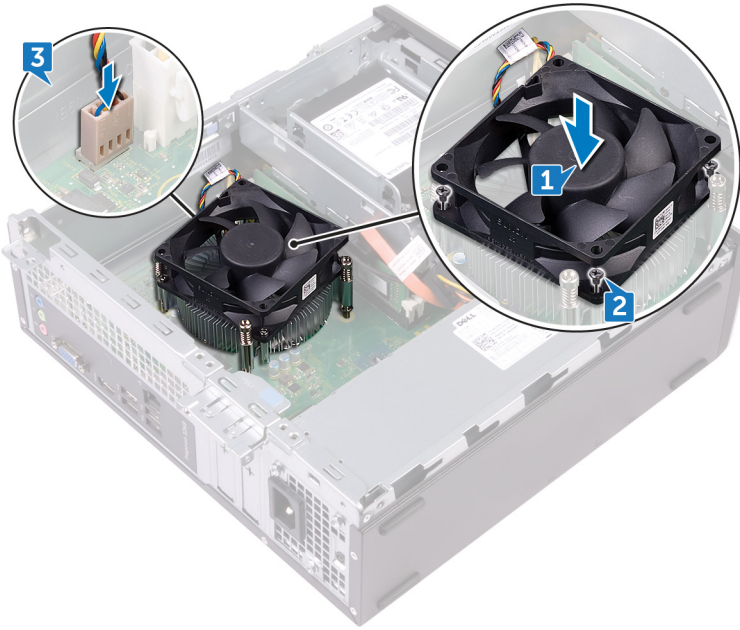
**⚠ UYARI:** Bilgisayarınızın içerisinde çalışmadan önce, bilgisayarınızla birlikte gönderilen emniyet bilgilerini okuyun ve içerisinde belirtilen adımları izleyin. Sisteminizin içinde çalıştıktan sonra, bölümündeki talimatları **İçinde çalıştıktan sonra**. Ek güvenlik en iyi uygulama bilgileri için [www.dell.com/regulatory\\_compliance](http://www.dell.com/regulatory_compliance) adresindeki Regulatory Compliance (Yasal Uygunluk) Ana Sayfasına bakın.

Konular:

- Yordam
- Son koşullar

### Yordam

- 1 Termal soğutma aksamı üzerindeki tutucu vidaları sistem kartındaki vida delikleriyle aynı hizaya getirin.
- 2 Termal soğutma aksamını sistem paneline sabitleyen tutucu vidaları sıkın.
- 3 İşlemci fan kablosunu sistem kartına bağlayın.



### Son koşullar

- 1 Fan örtüsünü yerine takın.
- 2 Bilgisayar kapağını yerine takın.

## İşlemcinin Çıkarılması

**⚠ UYARI:** Bilgisayarınızın içerisinde çalışmadan önce, bilgisayarınızla birlikte gönderilen emniyet bilgilerini okuyun ve içerisinde belirtilen adımları izleyin. Sisteminizin içinde çalıştıktan sonra, bölümündeki talimatları **İçinde çalıştıktan sonra**. Ek güvenlik en iyi uygulama bilgileri için [www.dell.com/regulatory\\_compliance](http://www.dell.com/regulatory_compliance) adresindeki Regulatory Compliance (Yasal Uygunluk) Ana Sayfasına bakın.

Konular:

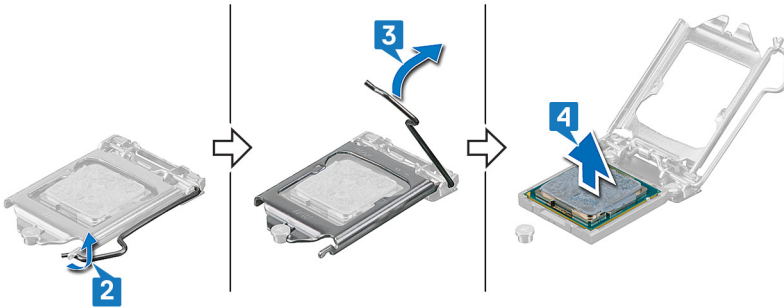
- Ön koşullar
- Yordam

### Ön koşullar

- 1 Bilgisayar kapağını çıkarın.
- 2 Ön çerçeveyi sökün.
- 3 "Optik sürücüyü çıkarma" bölümündeki adım 1'den adım 6'ya kadar olan yordamı izleyin.
- 4 Bellek modüllerini çıkarın.
- 5 Fan örtüsünü çıkarın.
- 6 Termal soğutma aksamını çıkarın.

### Yordam

- 1 Sistem kartı üzerinde işlemciyi bulun.
- 2 Tutucu tırnaktan serbest kalmasını sağlamak için serbest bırakma koluna bastırın ve dışarı doğru itin.
- 3 İşlemcinin kilidini açmak için serbest bırakma kolunu tamamen yukarı kaldırın.
- 4 İşlemciyi yavaşça kaldırın ve işlemci socketinden çıkarın.



## İşlemcinin yerine takılması

**⚠ UYARI:** Bilgisayarınızın içerisinde çalışmadan önce, bilgisayarınızla birlikte gönderilen emniyet bilgilerini okuyun ve içerisinde belirtilen adımları izleyin. Sisteminizin içinde çalıştıktan sonra, bölümündeki talimatları **İçinde çalıştıktan sonra**. Ek güvenlik en iyi uygulama bilgileri için [www.dell.com/regulatory\\_compliance](http://www.dell.com/regulatory_compliance) adresindeki Regulatory Compliance (Yasal Uygunluk) Ana Sayfasına bakın.

**⚠ DİKKAT:** İşlemci veya ısı emicisinden biri değiştiriliyorsa, ısı iletkenliğini sağlamak için sette bulunan termal gresi kullanın.

**ⓘ NOT:** Yeni bir işlemci ile birlikte gelir. termal yüzey paket içinde. Bazı durumlarda, gelebilir. termal ped işlemciye eklenmiş olarak.

Konular:

- Yordam
- Son koşullar

### Yordam

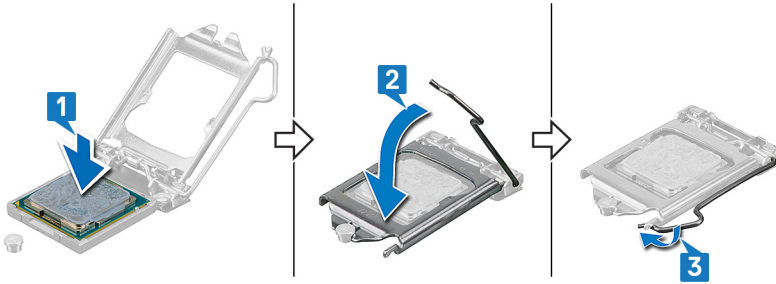
1 İşlemci yuvasındaki serbest bırakma kolunun açık konumda tamamen uzatıldığından emin olun. Daha sonra işlemcinin üzerindeki çentikleri işlemci yuvası üzerindeki tırnaklarla hizalayın ve işlemciyi işlemci yuvasına yerleştirin.

**⚠ DİKKAT:** İşlemcinin pim-1 köşesinde, işlemci soketinin pim-1 köşesindeki üçgenle hizalanan bir üçgen vardır. İşlemci uygun şekilde yerleştirildiğinde dört köşenin tümü aynı yükseklikte hizalanır. İşlemcinin bir veya daha fazla köşesi diğerlerinden daha yüksek olursa, işlemci uygun şekilde yerleştirilmemiş demektir.

**⚠ DİKKAT:** İşlemci kapağı çentiğinin hizalama direğinin altında durduğundan emin olun.

2 İşlemci yuvaya tam olarak oturduğunda işlemci kapağını kapatın.

3 Serbest bırakma kolunu aşağı doğru döndürün ve işlemci kapağı üzerindeki tırnağın altına yerleştirin.



### Son koşullar

- 1 Termal soğutma aksamını yerine takın.
- 2 Fan örtüsünü yerine takın.
- 3 Bellek modüllerini yerine takın.
- 4 "Optik sürücüyü yerine takma" bölümündeki adım 5'ten adım 8'e kadar olan yordamı uygulayın.
- 5 Ön çerçeveyi yerine takın.
- 6 Bilgisayar kapağını yerine takın.

## Sistem kartını çıkarma

- ⚠ UYARI:** Bilgisayarınızın içerisinde çalışmadan önce, bilgisayarınızla birlikte gönderilen emniyet bilgilerini okuyun ve içerisinde belirtilen adımları izleyin. Sisteminizin içinde çalıştıktan sonra, bölümündeki talimatları **içinde çalıştıktan sonra**. Ek güvenlik en iyi uygulama bilgileri için [www.dell.com/regulatory\\_compliance](http://www.dell.com/regulatory_compliance) adresindeki Regulatory Compliance (Yasal Uygunluk) Ana Sayfasına bakın.
- ⓘ NOT:** Bilgisayarınızın Servis Etiketi sistem kartında yer alır. Sistem kartını yerine taktıktan sonra Servis Etiketini sistem kurulumuna girmelisiniz.
- ⓘ NOT:** Sistem kartını yerine takma yüklediğiniz tüm yaptığınız değişiklikleri BIOS BIOS kurulum programı. Yapmanız gerekir. uygun değişiklikleri yeniden sonra sistem kartını yerine takın.
- ⓘ NOT:** Kabloları sistem kartından çıkarmadan önce, sistem kartını yerine geri taktıktan sonra doğru şekilde bağlayabilmeniz için, konnektörlerin yerlerini not edin.

Konular:

- Ön koşullar
- Yordam

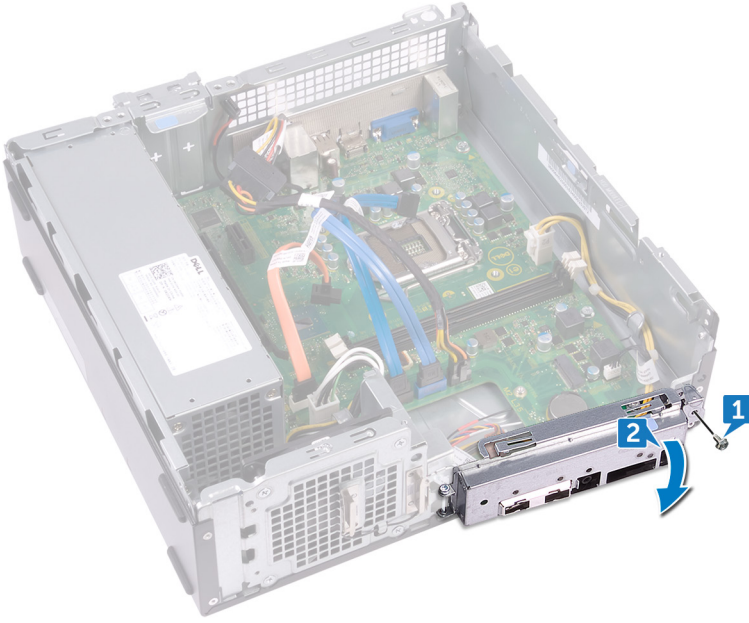
### Ön koşullar

- 1 Bilgisayar kapağını çıkarın.
- 2 Ön çerçeveyi sökün.
- 3 “Optik sürücüyü çıkarma” bölümündeki adım 1'den adım 6'ya kadar olan yordamı izleyin.
- 4 Bellek modüllerini çıkarın.
- 5 Kablosuz kartı çıkarın.
- 6 Termal soğutma aksamını çıkarın.
- 7 İşlemciyi çıkarın.

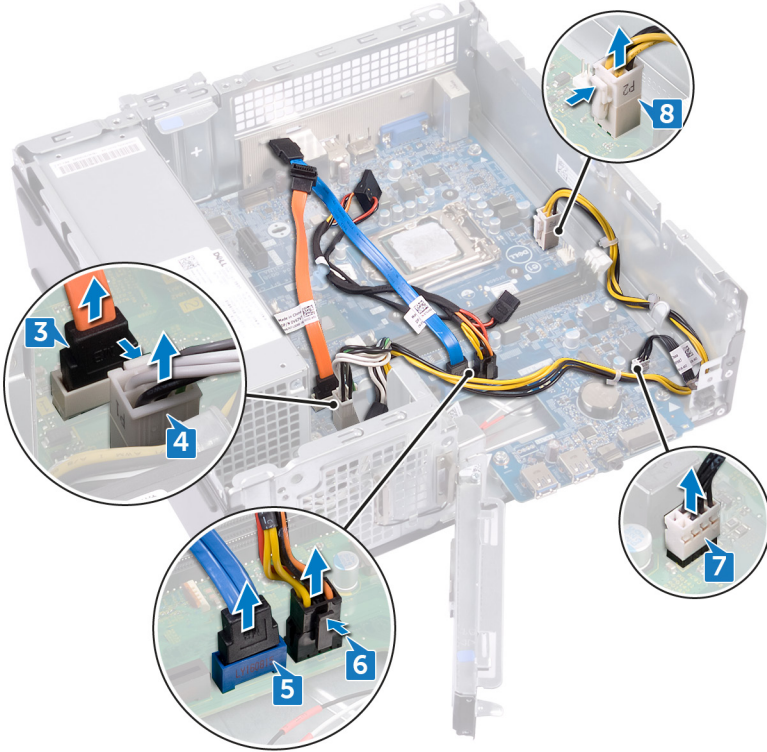
### Yordam

- ⓘ NOT:** Sistem kartını yerine taktıktan sonra tüm kabloları tekrar doğru biçimde takabilmek için kabloları çıkarırken güzergahlarını not edin. Sistem kartı konnektörleriyle ilgili daha fazla bilgi için bkz. “Sistem kartı bileşenleri”.

- 1 Ön G/Ç braketini kasaya sabitleyen vidayı (#6-32xL6.35) sökün.
- 2 Ön G/Ç braketini kasadan dışarı döndürerek açın.



- 3 Optik sürücü veri kablosunu sistem kartından ayırın.
- 4 Güç kaynağı ünitesi kablosunu sistem kartından çıkarın.
- 5 Sabit sürücü veri kablosunu sistem kartından ayırın.
- 6 Sabit sürücü ve optik sürücü güç kablosunu sistem kartından ayırın.
- 7 Güç düğmesi modülünü sistem kartından çıkarın.
- 8 İşlemci güç kablosunu sistem kartından çıkarın ve kasadaki yönlendirme kılavuzlarından sökün.



- 9 Sistem kartını kasaya sabitleyen altı vidayı (#6-32xL6.35) çıkarın.
- 10 Sistem kartını belirli bir açıyla kaydırarak kaldırın ve kasadan çıkarın.



## Sistem kartını yerine takma

**⚠ UYARI:** Bilgisayarınızın içerisinde çalışmadan önce, bilgisayarınızla birlikte gönderilen emniyet bilgilerini okuyun ve içerisinde belirtilen adımları izleyin. Sisteminizin içinde çalıştıktan sonra, bölümündeki talimatları **İçinde çalıştıktan sonra**. Ek güvenlik en iyi uygulama bilgileri için [www.dell.com/regulatory\\_compliance](http://www.dell.com/regulatory_compliance) adresindeki Regulatory Compliance (Yasal Uygunluk) Ana Sayfasına bakın.

**ⓘ NOT:** Bilgisayarınızın Servis Etiketi sistem kartında yer alır. Sistem kartını yerine taktıktan sonra Servis Etiketini sistem kurulumuna girmelisiniz.

**ⓘ NOT:** Sistem kartını yerine takma yüklediğiniz tüm yaptığınız değişiklikleri BIOS BIOS kurulum programı. Yapmanız gerekir. uygun değişiklikleri yeniden sonra sistem kartını yerine takın.

Konular:

- Yordam
- Son koşullar

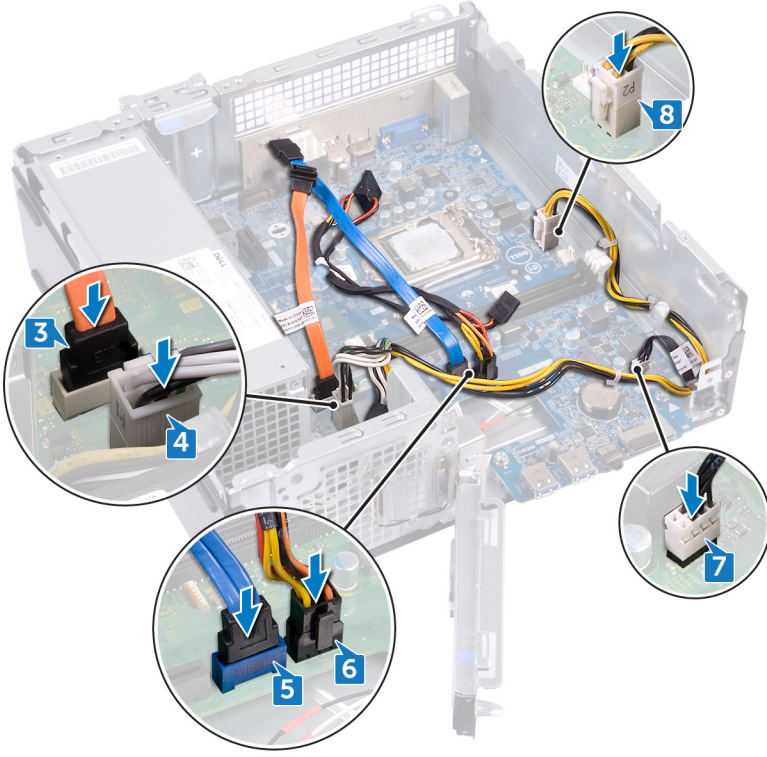
### Yordam

- 1 Sistem kartını kasanın üzerindeki yuvalarla hizalayın ve sistem kartını yerine yerleştirin.
- 2 Sistem kartını kasaya sabitleyen altı vidayı (#6-32xL6.35) yerine takın.



- 3 Optik sürücü veri kablosunu sistem kartına bağlayın.
- 4 Güç kaynağı biriminin kablosunu sistem kartına bağlayın.
- 5 Sabit sürücü veri kablosunu sistem kartına bağlayın.

- 6 Sabit sürücü ve optik sürücü güç kablosunu sistem kartına bağlayın.
- 7 Güç düğmesi modülü kablosunu sistem kartına bağlayın.
- 8 İşlemci güç kablosunu kasa üzerindeki yönlendirme kılavuzlarından geçirin ve kabloyu sistem kartına bağlayın.



- 9 Ön G/Ç braketini kasaya hizalayıp yerleştirin.
- 10 Ön G/Ç braketini kasaya sabitleyen vidayı (#6-32xL6.35) yerine takın.



# Son kořullar

- 1 İşlemciyi yerine takın.
- 2 Termal sođutma aksamını yerine takın.
- 3 Kablosuz kartı yerine takın.
- 4 Bellek modüllerini yerine takın.
- 5 “Optik sürücüyu yerine takma” bölümündeki adım 5'ten adım 8'e kadar olan yordamı uygulayın.
- 6 Ön çerçeveyi yerine takın.
- 7 Bilgisayar kapađını yerine takın.

## Sürücülerini indirme

### Ses sürücüsünü indirme

- 1 Bilgisayarınızı açın.
  - 2 [www.dell.com/support](http://www.dell.com/support) adresine gidin.
  - 3 Bilgisayarınızın Servis Etiketini girin ve **Submit** (Gönder) seçeneğine tıklayın.
- NOT:** Servis Etiketiniz yoksa, otomatik algılama özelliğini kullanın veya bilgisayar modelinize manuel olarak göz atın.
- 4 **Drivers & Downloads (Sürücüler ve Yüklemeler)** seçeneğine tıklayın.
  - 5 **Detect Drivers** (Sürücülerini Algıla) düğmesine tıklayın.
- NOT:** Tarayıcıya özel talimatlar için ekran üzerindeki talimatları gözden geçirin.
- 6 **View Drivers for My System** (Sistemim için Sürücülerini Görüntüle) seçeneğine tıklayın.
  - 7 Bilgisayarınız için algılanan tüm sürücü güncellemelerini indirmek ve yüklemek için **Download and Install** (İndir ve Yükle) seçeneğine tıklayın.
  - 8 Dosyaları kaydetmek için bir konum seçin.
  - 9 İstenirse, sistemde değişiklik yapmak için **User Account Control** (Kullanıcı Hesabı Denetimi) öğesinden gelen istekleri onaylayın.
  - 10 Uygulama, belirlenen tüm sürücülerini ve güncellemeleri yükler.
- NOT:** Tüm dosyalar otomatik olarak yüklenemez. Manuel kurulumun gerekli olup olmadığını belirlemek için kurulum özetini gözden geçirin.
- 11 Manuel indirme ve yükleme için, **Category** (Kategori) öğesine tıklayın.
  - 12 Açılan listede **Audio** (Ses) seçeneğine tıklayın.
  - 13 Bilgisayarınız için ses sürücüsü indirmek amacıyla **Download (İndir)** seçeneğine tıklayın.
  - 14 İndirme işlemi tamamlandıktan sonra, ses sürücüsü dosyasını kaydettiğiniz klasöre gidin.
  - 15 Ses sürücüsü dosya simgesine çift tıklayın ve sürücüyü yüklemek için ekrandaki talimatları izleyin.

**Tablo 2. Aygıt Yöneticisi'nde ses denetleyicisi durumu**

Kurulumdan Önce	Kurulumdan Sonra
<ul style="list-style-type: none"> <li>Sound, video and game controllers           <ul style="list-style-type: none"> <li>Intel(R) Display Audio</li> </ul> </li> </ul>	<ul style="list-style-type: none"> <li>Sound, video and game controllers           <ul style="list-style-type: none"> <li>Intel(R) Display Audio</li> <li>Realtek Audio</li> </ul> </li> </ul>

### Video sürücüsünü indirme

- 1 Bilgisayarınızı açın.
  - 2 [www.dell.com/support](http://www.dell.com/support) adresine gidin.
  - 3 Bilgisayarınızın Servis Etiketini girin ve ardından **Submit** (Gönder) düğmesine tıklayın.
- NOT:** Servis Etiketiniz yoksa, otomatik algılama özelliğini veya manuel olarak bilgisayar modelinize göz atma seçeneğini kullanın.
- 4 **Drivers & Downloads (Sürücüler ve Yüklemeler)** seçeneğine tıklayın.
  - 5 **Detect Drivers** (Sürücülerini Algıla) düğmesine tıklayın.

① **NOT: Tarayıcıya özgü yönergeler için ekranda verilen yönergeleri gözden geçirin.**

- 6 **View Drivers for My System** (Sistemime Uygun Sürücülerini Görüntüle) düğmesine tıklayın.
- 7 Bilgisayarınız için algılanan tüm sürücü güncelleştirmelerini indirmek ve yüklemek için **Download and Install** (İndir ve Yükle) düğmesine tıklayın.
- 8 Dosyaların kaydedileceği konumu seçin.
- 9 İstenirse sistemde değişiklik yapmak için **User Account Control** (Kullanıcı Hesabı Denetimi) bölümünden istekleri onaylayın.
- 10 Uygulama, belirlenen tüm sürücülerini ve güncelleştirmelerini yükler.

① **NOT: Dosyaların tümü otomatik olarak yüklenmez. Manuel kurulum gerekip gerekmediğini belirlemek için kurulum özeti gözden geçirin.**

- 11 Sürücülerini manuel olarak indirmek ve yüklemek için **Category** (Kategori) düğmesine tıklayın.
- 12 Açılan listede **Video** seçeneğine tıklayın.
- 13 Bilgisayarınıza uygun grafik sürücüsünü indirmek için **Download** (İndir) seçeneğine tıklayın.
- 14 İndirme işlemi tamamlandıktan sonra, grafik sürücüsü dosyasını kaydettiğiniz klasöre gidin.
- 15 Grafik sürücüsü dosya simgesine çift tıklayın ve sürücüyü yüklemek için ekrandaki talimatları izleyin.

## Depolama sürücüsünü indirme

- 1 Bilgisayarınızı açın.
- 2 [www.dell.com/support](http://www.dell.com/support) adresine gidin.
- 3 Bilgisayarınızın Servis Etiketini girin ve ardından **Submit** (Gönder) düğmesine tıklayın.

① **NOT: Servis Etiketiniz yoksa, otomatik algılama özelliğini veya manuel olarak bilgisayar modelinize göz atma seçeneğini kullanın.**

- 4 **Drivers & Downloads (Sürücüler ve Yüklemeler)** seçeneğine tıklayın.
- 5 **Detect Drivers** (Sürücülerini Algıla) düğmesine tıklayın.

① **NOT: Tarayıcıya özgü yönergeler için ekranda verilen yönergeleri gözden geçirin.**

- 6 **View Drivers for My System** (Sistemime Uygun Sürücülerini Görüntüle) düğmesine tıklayın.
- 7 Bilgisayarınız için algılanan tüm sürücü güncelleştirmelerini indirmek ve yüklemek için **Download and Install** (İndir ve Yükle) düğmesine tıklayın.
- 8 Dosyaların kaydedileceği konumu seçin.
- 9 İstenirse sistemde değişiklik yapmak için **User Account Control** (Kullanıcı Hesabı Denetimi) bölümünden istekleri onaylayın.
- 10 Uygulama, belirlenen tüm sürücülerini ve güncelleştirmelerini yükler.

① **NOT: Dosyaların tümü otomatik olarak yüklenmez. Manuel kurulum gerekip gerekmediğini belirlemek için kurulum özeti gözden geçirin.**

- 11 Sürücülerini manuel olarak indirmek ve yüklemek için **Category** (Kategori) düğmesine tıklayın.
- 12 Açılan listede **Storage** (Depolama) seçeneğine tıklayın.
- 13 Bilgisayarınıza uygun kart okuyucusu sürücüsünü indirmek için **Download** (İndir) seçeneğine tıklayın.
- 14 İndirme işlemi tamamlandıktan sonra USB sürücüsüne ait dosyayı kaydettiğiniz klasöre gidin.
- 15 USB sürücüsüne ait dosyanın simgesine çift tıklayın ve sürücüyü yüklemek için ekrandaki yönergeleri izleyin.

## Yonga seti sürücüsünü indirme

- 1 Bilgisayarınızı açın.
- 2 [www.dell.com/support](http://www.dell.com/support) adresine gidin.
- 3 Bilgisayarınızın Servis Etiketini girin ve ardından **Submit** (Gönder) düğmesine tıklayın.

① **NOT: Servis Etiketiniz yoksa, otomatik algılama özelliğini veya manuel olarak bilgisayar modelinize göz atma seçeneğini kullanın.**

- 4 **Drivers & Downloads (Sürücüler ve Yüklemeler)** seçeneğine tıklayın.
- 5 **Detect Drivers** (Sürücülerini Algıla) düğmesine tıklayın.

① **NOT:** Tarayıcıya özgü yönergeler için ekranda verilen yönergeleri gözden geçirin.

- 6 **View Drivers for My System** (Sistemime Uygun Sürücülerini Görüntüle) düğmesine tıklayın.
- 7 Bilgisayarınız için algılanan tüm sürücü güncelleştirmelerini indirmek ve yüklemek için **Download and Install** (İndir ve Yükle) düğmesine tıklayın.
- 8 Dosyaların kaydedileceği konumu seçin.
- 9 İstenirse sistemde değişiklik yapmak için **User Account Control** (Kullanıcı Hesabı Denetimi) bölümünden istekleri onaylayın.
- 10 Uygulama, belirlenen tüm sürücülerini ve güncelleştirmelerini yükler.

① **NOT:** Dosyaların tümü otomatik olarak yüklenmez. Manuel kurulum gerekip gerekmediğini belirlemek için kurulum özetini gözden geçirin.

- 11 Sürücülerini manuel olarak indirmek ve yüklemek için **Category** (Kategori) düğmesine tıklayın.
- 12 Açılan listede **Chipset** (Yonga seti) seçeneğine tıklayın.
- 13 Bilgisayarınıza uygun Yonga seti ve ME sürücüsünü indirmek için **Download** (İndir) seçeneğine tıklayın.
- 14 İndirme işlemi tamamlandıktan sonra, chipset sürücü dosyasını kaydettiğiniz klasöre gidin.
- 15 Yonga seti sürücüsü dosya simgesine çift tıklayın ve sürücüyü yüklemek için ekrandaki talimatları izleyin.

## Ağ sürücüsünü indirme

- 1 Bilgisayarınızı açın.
- 2 [www.dell.com/support](http://www.dell.com/support) adresine gidin.
- 3 Bilgisayarınızın Servis Etiketini girin ve ardından **Submit** (Gönder) düğmesine tıklayın.

① **NOT:** Servis Etiketiniz yoksa, otomatik algılama özelliğini veya manuel olarak bilgisayar modelinize göz atma seçeneğini kullanın.

- 4 **Drivers & Downloads (Sürücüler ve Yüklemeler)** seçeneğine tıklayın.
- 5 **Detect Drivers** (Sürücülerini Algıla) düğmesine tıklayın.

① **NOT:** Tarayıcıya özgü yönergeler için ekranda verilen yönergeleri gözden geçirin.

- 6 **View Drivers for My System** (Sistemime Uygun Sürücülerini Görüntüle) düğmesine tıklayın.
- 7 Bilgisayarınız için algılanan tüm sürücü güncelleştirmelerini indirmek ve yüklemek için **Download and Install** (İndir ve Yükle) düğmesine tıklayın.
- 8 Dosyaların kaydedileceği konumu seçin.
- 9 İstenirse sistemde değişiklik yapmak için **User Account Control** (Kullanıcı Hesabı Denetimi) bölümünden istekleri onaylayın.
- 10 Uygulama, belirlenen tüm sürücülerini ve güncelleştirmelerini yükler.

① **NOT:** Dosyaların tümü otomatik olarak yüklenmez. Manuel kurulum gerekip gerekmediğini belirlemek için kurulum özetini gözden geçirin.

- 11 Sürücülerini manuel olarak indirmek ve yüklemek için **Category** (Kategori) düğmesine tıklayın.
- 12 Açılan listede **Network** (Ağ) seçeneğine tıklayın.
- 13 Bilgisayarınıza uygun ağ sürücüsünü indirmek için **Download** (İndir) seçeneğine tıklayın.
- 14 Dosyayı kaydedin ve indirme işlemi tamamlandıktan sonra ağ sürücü dosyasını kaydettiğiniz klasöre gidin.
- 15 Ağ sürücüsü dosyası simgesine çift tıklayın ve ekrandaki talimatları uygulayın.

## Seri ATA sürücüsünü indirme

- 1 Bilgisayarınızı açın.
- 2 [www.dell.com/support](http://www.dell.com/support) adresine gidin.
- 3 Bilgisayarınızın Servis Etiketini girin ve ardından **Submit** (Gönder) düğmesine tıklayın.

① **NOT:** Servis Etiketiniz yoksa, otomatik algılama özelliğini veya manuel olarak bilgisayar modelinize göz atma seçeneğini kullanın.

- 4 **Drivers & Downloads (Sürücüler ve Yüklemeler)** seçeneğine tıklayın.
- 5 **Detect Drivers** (Sürücülerini Algıla) düğmesine tıklayın.

**NOT:** Tarayıcıya özgü yönergeler için ekranda verilen yönergeleri gözden geçirin.

- 6 **View Drivers for My System** (Sistemime Uygun Sürücülerini Görüntüle) düğmesine tıklayın.
- 7 Bilgisayarınız için algılanan tüm sürücü güncelleştirmelerini indirmek ve yüklemek için **Download and Install** (İndir ve Yükle) düğmesine tıklayın.
- 8 Dosyaların kaydedileceği konumu seçin.
- 9 İstenirse sistemde değişiklik yapmak için **User Account Control** (Kullanıcı Hesabı Denetimi) bölümünden istekleri onaylayın.
- 10 Uygulama, belirlenen tüm sürücülerini ve güncelleştirmelerini yükler.

**NOT:** Dosyaların tümü otomatik olarak yüklenmez. Manuel kurulum gerekip gerekmediğini belirlemek için kurulum özetini gözden geçirin.

- 11 Sürücülerini manuel olarak indirmek ve yüklemek için **Category** (Kategori) düğmesine tıklayın.
- 12 Açılan listede **Network** (Ağ) seçeneğine tıklayın.
- 13 Bilgisayarınıza uygun Seri ATA sürücüsünü indirmek için **Download** (İndir) seçeneğine tıklayın.
- 14 Dosyayı kaydedin ve indirme işlemi tamamlandıktan sonra ağ sürücü dosyasını kaydettiğiniz klasöre gidin.
- 15 Ağ sürücüsü dosyası simgesine çift tıklayın ve ekrandaki talimatları uygulayın.

## Sistem kurulumu

**NOT:** Bilgisayara ve takılı aygıtlarına bağlı olarak, bu bölümde listelenen öğeler görünebilir veya görünmeyebilir.

Konular:

- Önyükleme Sırası
- Gezinti tuşları
- Sistem kurulumu
- BIOS kurulum programına girme
- Sistem Kurulum Seçenekleri
- BIOS'u Sıfırlama

### Önyükleme Sırası

Önyükleme Sırası, Sistem Kurulumu tanımlı önyükleme aygıt sırasını atlamanıza ve doğrudan belirli bir aygıtta önyükleme yapmanıza olanak verir (örneğin optik sürücü veya sabit sürücü). Kendi Kendine Test (POST) açık olduğu sırasında, Dell logosu görüntülediğinde şunları yapabilirsiniz:

- F2 tuşuna basarak Sistem Kurulumunu açın
- F12 tuşuna basarak bir defalık önyükleme menüsünü açın

Tek seferlik önyükleme menüsü, tanılama seçeneği de dahil olmak üzere önyükleme yapabileceğiniz aygıtları görüntüler. Önyükleme menüsü seçenekleri şunlardır:

- Çıkarılabilir Sürücü (varsa)
- STXXXX Sürücüsü

**NOT:** XXX, SATA sürücü numarasını belirtir.

- Optik Sürücü (varsa)
- SATA Sabit Sürücü (varsa)
- Tanılamalar

**NOT:** Diagnostics (Tanılamalar) seçildiğinde, ePSA diagnostics (ePSA tanılama) ekranı görüntülenir.

Önyükleme sırası ekranı aynı zamanda System Setup (Sistem Kurulumu) ekranına erişme seçeneğini de görüntüler.

### Gezinti tuşları

**NOT:** Sistem Kurulum seçeneklerinin çoğunda yaptığınız değişiklikler kaydedilir ancak siz sistemi yeniden başlatana kadar etkili olmaz.

Tuşlar	Navigasyon
Yukarı ok	Bir önceki alana gider.
Aşağı ok	Bir sonraki alana gider.
Enter	Seçilen alanda (varsa) bir değer seçer veya alandaki bağlantıyı izleyin.
Boşluk çubuğu	Varsa, bir aşağı açılır listeyi genişletir veya daraltır.

Tuşlar	Navigasyon
Tab	Bir sonraki odaklanılan alana geçer.
Esc	Ana ekran görülene kadar bir önceki sayfaya gider. Ana ekranda Esc tuşuna basılması, kaydedilmemiş değişiklikleri kaydetmenizi isteyen ve sistemi yeniden başlatan bir mesaj görüntüler.

## Sistem kurulumu

**⚠ DİKKAT:** Uzman bir bilgisayar kullanıcısı değilseniz, BIOS Kurulum programının ayarlarını değiştirmeyin. Bazı değişiklikler bilgisayarınızın yanlış çalışmasına neden olabilir.

**ⓘ NOT:** BIOS Kurulum programını değiştirmeden önce, ileride kullanmak üzere BIOS Kurulum programı ekran bilgilerini bir yere not etmeniz önerilir.

BIOS Kurulum programı aşağıdaki amaçlar için:

- Bilgisayarınıza kurulu donanım konusunda, RAM miktarı, sabit sürücü boyutu gibi bilgiler alabilirsiniz.
- Sistem yapılandırma bilgilerini değiştirin.
- Kullanıcı parolası, takılan sabit sürücü türü, baz cihazların etkinleştirilmesi veya devreden çıkarılması gibi kullanıcının seçebileceği bir seçeneği ayarlayabilir veya değiştirebilirsiniz.

## BIOS kurulum programına girme

- 1 Bilgisayarınızı açın (veya yeniden başlatın).
- 2 POST sırasında DELL logosu görüntülediğinde, F2 isteminin görünmesini bekleyin ve sonra hemen F2'ye basın.

**ⓘ NOT:** F2 istemi klavyenin başlatıldığını belirtir. Bu istem çok hızlı görünebileceğinden buna dikkat etmeniz ve F2'ye basmanız gerekir. F2'ye F2 istemi öncesi basarsanız, bu basış kaybolur. Çok uzun süre bekler ve işletim sistemi logosunu görürseniz, masaüstü görünene kadar beklemeye devam edin ve sonra bilgisayarınızı kapatıp yeniden deneyin.

## USB BIOS Kurulum programını etkinleştirme veya devre dışı bırakma

- 1 Bilgisayarınızı açın veya yeniden başlatın.
- 2 BIOS kurulum programına girmek için ekranda DELL logosu görüntülediğinde F2 tuşuna basın.  
BIOS kurulum programı görüntülenir.
- 3 Sol bölmede, **Settings (Ayarlar) > System Configuration (Sistem Yapılandırma) > USB Configuration (USB Yapılandırma)** seçeneğini seçin.  
Sağ panelde USB yapılandırması görüntülenir.
- 4 **Enable External USB Port (Harici USB Bağlantı Noktasını Etkinleştir)** seçeneğini sırasıyla etkinleştirmek veya devre dışı bırakmak için **Enable External USB Port (Harici USB Bağlantı Noktasını Etkinleştir)** onay kutusunu seçin veya temizleyin.
- 5 Ayarları kaydedin ve çıkın.

## BIOS Kurulum programında sabit sürücü tanımlama

- 1 Bilgisayarınızı açın veya yeniden başlatın.
- 2 BIOS kurulum programına girmek için ekranda DELL logosu görüntülediğinde F2 tuşuna basın.  
Bir sabit sürücü listesi **General (Genel)** grubunda **System Information (Sistem Bilgileri)** bölümü altında görüntülenir.

# BIOS Setup programındaki sistem belleğinin kontrol edilmesi

- 1 Bilgisayarınızı açın veya yeniden başlatın.
- 2 BIOS kurulum programına girmek için DELL logosu görüntülediğinde F2 tuşuna basın.
- 3 Sol bölmede **Settings (Ayarlar) > General (Genel) > System Information (Sistem Bilgileri)** seçeneklerini belirleyin. Sağ panelde bellek bilgileri görüntülenir.

## Sistem Kurulum Seçenekleri

**NOT:** Bilgisayarınıza ve takılı aygıtlarına bağlı olarak, bu bölümde listelenen öğeler görünebilir veya görünmeyebilir.

**Tablo 3. Sistem kurulum seçenekleri—Main (Ana) menü**

Main (Ana)	
System Time	Geçerli saati ss:mm:snsn biçiminde gösterir.
System Date	Geçerli tarihi aa:gg:yyyy biçiminde gösterir.
BIOS Version	BIOS sürümü numarasını gösterir.
Product Name	Ürün adını gösterir
Service Tag	Bilgisayarınızın servis etiketini girmenizi sağlar.
Asset Tag	Bilgisayarınızın asset tag'ını (demirbaş etiketi) gösterir.
CPU Type	CPU tipini gösterir
CPU Speed	CPU hızını görüntüler.
CPU ID	CPU kimlik kodunu gösterir.
Cache L1	İşlemci L1 önbelleği boyutunu görüntüler.
Cache L2	İşlemci L2 önbelleği boyutunu görüntüler.
İlk HDD	Birincil sabit diski görüntüler.
Güç kaynağı birimi	AC adaptörünün türünü gösterir.
System Memory	Takılı toplam bilgisayar belleğini gösterir.
Memory Speed	Bellek hızını görüntüler.

**Tablo 4. Sistem kurulum seçenekleri—Advanced (Gelişmiş) menüsü**

Gelişmiş	
<b>Gelişmiş BIOS Özellikleri</b>	
Intel SpeedStep Teknolojisi	Intel SpeedStep Teknolojisi'ni etkinleştirmenizi veya devre dışı bırakmanızı sağlar. Varsayılan: Enabled (Etkin)
Virtualization	İşlemci için Sanallaştırma Teknolojisi özelliğini etkinleştirmenize veya devre dışı bırakmanıza olanak tanır.
VT for Direct I/O	Doğrudan G/Ç için Sanallaştırma Teknolojisi özelliğini etkinleştirmenize veya devre dışı bırakmanıza olanak tanır.

**NOT:** Etkinleştirilirse işlemci saati hızı ve çekirdek gerilim, işlemci yükü baz alınır dinamik olarak ayarlanır.

## Gelişmiş

Integrated NIC	Tümleşik LAN kontrol kartını etkinleştirmenizi veya devre dışı bırakmanızı sağlar. Varsayılan: Enabled (Etkin)
SATA Operation	Tümleşik SATA sabit sürücü denetleyicisinin çalışma modunu yapılandırmanızı sağlar. Varsayılan: AHCI
Adapter Warnings	Bilgisayarınız tarafından desteklenmeyen AC adaptörlerini kullandığınızda bilgisayarın uyarı iletilerini gösterip göstermeyeceğini seçmenizi sağlar. Varsayılan: Enabled (Etkin)
Intel Yazılım Koruma Uzantıları	Intel Yazılım Koruması Uzantılarını etkinleştirir veya devre dışı bırakır. Varsayılan: Yazılım Denetimli
Intel Software Guard Extensions ayrılmış bellek boyutu	Intel Yazılım Koruma Uzantıları için ayrılan bellek boyutunu görüntüler.
BIOS Recovery from Hard Drive	Sabit sürücüden BIOS Kurtarma'yı etkinleştirmenizi veya devre dışı bırakmanızı sağlar. Varsayılan: Enabled (Etkin)
BIOS Otomatik Kurtarma	BIOS Auto-Recovery'yi (BIOS Otomatik Kurtarma) etkinleştirir ya da devre dışı bırakır. Varsayılan: Disabled (Devre Dışı)
Her Zaman Bütünlük Denetimi Yap	Her Zaman Bütünlük Denetimi Yap seçeneğini etkinleştirir veya devre dışı bırakır. Varsayılan: Disabled (Devre Dışı)

## USB Yapılandırma

Front USB Ports	Ön USB bağlantı noktalarını etkinleştirmenizi veya devre dışı bırakmanızı sağlar.
Rear USB Ports	Arka USB bağlantı noktalarını etkinleştirmenizi veya devre dışı bırakmanızı sağlar.

## Güç Seçenekleri

Wake Up by Integrated LAN	Bilgisayarın özel LAN sinyalleri ile açılmasını sağlar.
AC Recovery	Güç geri yüklendiğinde bilgisayarın hangi işlemleri yapacağını ayarlar.
Deep Sleep Control	Derin Uyku etkin durumdayken denetimleri tanımlamanızı sağlar.
USB Uyandırma Desteği	USB aygıtlarının bilgisayarı Bekleme modundan uyandırmasını etkinleştirmenizi sağlar.
Numlock Key	Önyükleme sırasında Numlock tuşunu Açık veya Kapalı olarak ayarlamanızı sağlar. Varsayılan: Disabled (Devre Dışı)

## Yardımcı Destek Sistem Çözünürlüğü

Otomatik İşletim Sistemi Kurtarma Eşiği	SupportAssist System Çözümleme Konsolu ve Dell'in İŞLETİM Sistemi Kurtarma aracı için otomatik önyükleme akışını kontrol eder.
SupportAssist İşletim Sistemi Kurtarma	SupportAssist OS Recovery (SupportAssist İşletim Sistemi Kurtarma) seçeneği, belirli sistem hataları durumunda SupportAssist OS Recovery aracı için önyükleme akışını etkinleştirir veya devre dışı bırakır. SupportAssist OS Recovery (SupportAssist İşletim Sistemi

Kurtarma) kurulum seçeneği devre dışı olarak ayarlandığında SupportAssist OS Recovery aracına yönelik tüm otomatik önyükleme akışı devre dışı bırakılır.

Varsayılan: Disabled (Devre Dışı)

**Tablo 5. Sistem kurulum seçenekleri—Security (Güvenlik) menüsü**

### Güvenlik

Unlock Setup Status	Kurulum durumunun kilitli olup olmadığını görüntüler.
Admin Password Status	Yönetici parolasının ayarlanıp ayarlanmadığını gösterir.
System Password Status	Sistem parolasının ayarlanıp ayarlanmadığını gösterir.
HDD Password Status	Sabit sürücü parolasının ayarlanıp ayarlanmadığını gösterir.
Admin Password	Yönetici parolasını ayarlamanızı sağlar.
System Password	Sistem parolasını ayarlamanızı sağlar.
HDD Password	Sabit sürücü parolasını ayarlamanızı sağlar.
Parola Değiştirme	Bir yönetici parolası ayarlandığında Sistem ve Sabit Sürücü parolarındaki değişiklikleri etkinleştirir ya da devre dışı bırakır.
Computrace	Bilgisayarın çalınması veya kaybolması durumunda varlıkların izlemesini ve kurtarma hizmetlerinin sağlanmasını etkinleştirir veya devre dışı bırakır. Varsayılan: Devre Dışı Bırak
PTT AÇIK	Intel Platform Güveni Teknolojisi'ni (PTT) etkinleştirmenizi veya devre dışı bırakmanızı sağlar. Varsayılan: Disabled (Devre Dışı)
PPI Bypass for Clear Command (Temizle Komutu İçin PPI'yi Atla)	TPM Fiziksel Varlık Arabirimini (PPI) kontrol etmenizi sağlar. Bu ayar etkinleştirildiğinde Clear (Temizle) komutunu verirken işletim sisteminin BIOS PPI kullanıcı bilgi istemlerini atlamasını sağlar. Bu ayarda yaptığınız değişiklikler anında etkili olur. Varsayılan: Disabled (Devre Dışı)
UEFI Firmware Capsule Updates (UEFI Ürün Yazılımı Kapsülü Güncellemeleri)	UEFI Firmware Capsule Updates (UEFI Ürün Yazılımı Kapsülü Güncellemeleri) işlevini etkinleştirmenizi veya devre dışı bırakmanızı sağlar. Varsayılan: Enabled (Etkin)

**Tablo 6. Sistem kurulum seçenekleri—Boot (Önyükleme) menüsü**

### Boot (Önyükleme)

Boot List Option	Kullanılabilir önyükleme aygıtlarını gösterir.
File Browser Add Boot Option	Önyükleme seçenek listesindeki önyükleme yolunu ayarlamanızı sağlar.
File Browser Del Boot Option	Önyükleme seçenek listesindeki önyükleme yolunu silmenizi sağlar.
Güvenli Önyükleme	Güvenli önyükleme kontrolünü etkinleştirmenizi veya devre dışı bırakmanızı sağlar.

## Boot (Önyükleme)

	Varsayılan: Disabled (Devre Dışı)
Boot Option Priorities	Kullanılabilir önyükleme aygıtlarını gösterir.
Boot Option #1	İlk önyükleme aygıtını gösterir.
Boot Option #2	İkinci önyükleme aygıtını gösterir.

**Tablo 7. Sistem kurulum seçenekleri—Exit (Çıkış) menüsü**

### Exit (Çıkış)

Save Changes and Reset	Sistem kurulumundan çıkmayı ve değişikliklerinizi kaydetmenizi sağlar.
Discard Changes and Reset	Sistem kurulumundan çıkmayı ve tüm sistem kurulum seçenekleri için önceki değerleri yüklemenizi sağlar.
Restore Defaults	Tüm sistem kurulum seçenekleri için varsayılan değerleri yüklemenizi sağlar.
Discard Changes	Değişikliklerinizden çıkmayı sağlar.
Save Changes	Değişikliklerinizi kaydetmenizi sağlar.

## BIOS'u Sıfırlama

Güncelleştirme mevcut olduğunda veya sistem kartını değiştirirken BIOS'u flash yazma ile yüklemeniz (güncelleştirmeniz) gerekebilir. BIOS'u sıfırlamak için aşağıdaki adımları takip edin:

- 1 Bilgisayarınızı açın.
- 2 [www.dell.com/support](http://www.dell.com/support) adresine gidin.
- 3 **Product support (Ürün desteği)** seçeneğine tıklayın, bilgisayarınızın Servis Etiketini girin ve ardından **Submit (Gönder)** düğmesine tıklayın.

**NOT: Servis Etiketiniz yoksa, otomatik algılama özelliği veya manuel olarak bilgisayar modelinize gözetme seçeneğini kullanın.**

- 4 **Drivers & downloads (Sürücüler ve indirmeler) > Find it myself (Kendin bul)** seçeneğine tıklayın.
- 5 Bilgisayarınızda yüklü olan işletim sistemini seçin.
- 6 Sayfayı aşağı doğru kaydırın ve **BIOS'u** genişletin.
- 7 En son BIOS sürümünü bilgisayarınıza indirmek için **Download (İndir)** düğmesine tıklayın.
- 8 İndirme işlemi tamamlandıktan sonra, BIOS güncelleştirme dosyasını kaydettiğiniz klasöre gidin.
- 9 BIOS güncelleştirme dosya simgesini çift tıklayın ve ekrandaki talimatları izleyin.

## Sistem ve kurulum parolası

**Tablo 8. Sistem ve kurulum parolası**

Parola türü	Açıklama
System Password (Sistem Parolası)	Sisteminize oturum açmak için girmeniz gereken paroladır.
Setup password (Kurulum parolası)	Bilgisayarınızın BIOS ayarlarına erişmek ve burada değişiklikler yapmak için girmeniz gereken paroladır.

Bilgisayarınızı güvenceye almak için bir sistem parolası ve bir kurulum parolası oluşturabilirsiniz.

**⚠ DİKKAT: Parola özellikleri, bilgisayarınızdaki veriler için temel bir güvenlik seviyesi sağlar.**

**⚠ DİKKAT: Kilitli değilse veya sahihsiz bırakılmışsa, bilgisayarınızdaki verilere herkes erişebilir.**

**📌 NOT: Sistem ve kurulum parolası özelliği devre dışı bırakılır.**

Konular:

- Bir sistem kurulum parolası belirleme
- Mevcut sistem kurulum parolasını silme veya değiştirme
- Unutulmuş Parolaları Temizleme
- CMOS Ayarlarını Silme

## Bir sistem kurulum parolası belirleme

Yeni bir **System or Admin Password** (Sistem veya Yönetici Parolası) seçeneğini yalnızca durum **Not Set** (Ayarlı Değil) olduğunda atayabilirsiniz.

Sistem kurulumuna girmek için, gücü açtıktan veya yeniden başlattıktan hemen sonra F2 tuşuna basın.

- 1 **System BIOS** (Sistem BIOS'u) veya **System Setup** (Sistem Kurulumu) ekranında, **Security** (Güvenlik) öğesini seçin ve Enter'a basın. **Security** (Güvenlik) ekranı görüntülenir.
- 2 **System/Admin Password** (Sistem/Yönetici Parolası) öğesini seçin ve **Enter the new password** (Yeni parolayı girin) alanında bir parola oluşturun.  
Sistem parolasını atamak için şu yönergeleri kullanın:
  - Bir parola en çok 32 karaktere sahip olabilir.
  - Parola 0 ila 9 arasındaki sayıları içerebilir.
  - Yalnızca küçük harfler geçerlidir, büyük harflere izin verilmez.
  - Yalnızca şu özel karakterlere izin verilir: boşluk, ("), (+), (.), (-), (:), (/), (;), ([], (\), (]), (`).
- 3 **Confirm new password** (Yeni parolayı onaylayın) alanında önceden girdiğiniz sistem parolasını yazın ve **OK** (Tamam) öğesine tıklayın.
- 4 Esc tuşuna bastığınızda, bir mesaj görüntülenerek değişiklikleri kaydetmenizi sağlar.
- 5 Değişiklikleri kaydetmek için Y tuşuna basın.  
Bilgisayar yeniden başlatılır.

# Mevcut sistem kurulum parolasını silme veya deęiřtirme

Mevcut Sistem ve/veya Kurulum parolasını silmeyi ya da deęiřtirmeyi denemeden önce, **Parola Durumu**'nun Kilitli (Sistem Kurulumunda) olduęundan emin olun. **Parola Durumu** Kilitli ise mevcut Sistem veya Kurulum parolasını silemezsiniz veya deęiřtiremezsiniz. Sistem Kurulumuna girmek için, gücü açtıktan veya yeniden başlattıktan hemen sonra F2 tuşuna basın.

- 1 **System BIOS** veya **System Setup (Sistem Kurulumu)** ekranında, **System Security (Sistem Güvenlięi)** öęesini seçip Enter tuşuna basın.  
**System Security (Sistem Güvenlięi)** ekranı görüntülenir.
- 2 **System Security (Sistem Güvenlięi)** ekranında, **Password Status (Parola Durumu) Unlocked (Kilit Açık)** olduęunu doęrulayın.
- 3 **System Password (Sistem Parolası)** öęesini seçin, mevcut sistem parolasını deęiřtirin veya silin ve Enter veya Tab tuşuna basın.
- 4 **System Password (Sistem Parolası)** öęesini seçin, mevcut sistem parolasını deęiřtirin veya silin ve Enter veya Tab tuşuna basın.  
**NOT: Sistem ve/veya Kurulum řifresini deęiřtirdięiniz zaman istendięinde yeni řifreyi tekrar girin. Sistem ve/veya Kurulum řifresini sildięiniz zaman istendięinde silme řişlemini onaylayın.**
- 5 Esc tuşuna bastıęınızda, bir mesaj görüntülenerek deęiřiklikleri kaydetmenizi saęlar.
- 6 Deęiřiklikleri kaydetmek ve System Setup'tan çıkmak için Y tuşuna basın.  
Bilgisayar yeniden başlatılır.

## Unutulmuř Parolaları Temizleme

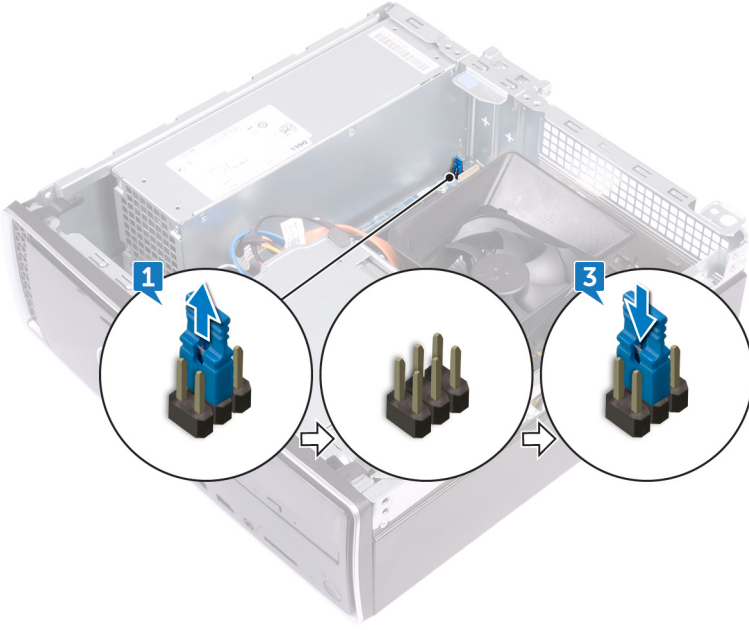
**UYARI:** Bilgisayarınızın ierisinde alıřmadan önce, bilgisayarınızla birlikte gönderilen emniyet bilgilerini okuyun ve ierisinde belirtilen adımları izleyin. Sisteminizin iinde alıřtıktan sonra, bölümündeki talimatları iinde alıřtıktan sonra. Ek güvenlik en iyi uygulama bilgileri için [www.dell.com/regulatory\\_compliance](http://www.dell.com/regulatory_compliance) adresindeki Regulatory Compliance (Yasal Uygunluk) Ana Sayfasına bakın.

## Ön kořullar

Bilgisayar kapaęını ıkarın.

## Yordam

- 1 Sistem kartındaki parola atlama telini (PSWD) bulun.  
**NOT: Atlama teli konumu hakkında daha fazla bilgi için bkz. "Sistem kartı bileřenleri".**
- 2 Atlama teli prizini parola atlama telinden ıkarın.
- 3 5 saniye bekleyin ve daha sonra atlama teli fiřini orijinal konumuna takın.



## Son koşullar

Bilgisayar kapağını yerine takın.

## CMOS Ayarlarını Silme

**⚠ UYARI:** Bilgisayarınızın içerisinde çalışmadan önce, bilgisayarınızla birlikte gönderilen emniyet bilgilerini okuyun ve içerisinde belirtilen adımları izleyin. Sisteminizin içinde çalıştıktan sonra, bölümündeki talimatları **içinde çalıştıktan sonra**. Ek güvenlik en iyi uygulama bilgileri için [www.dell.com/regulatory\\_compliance](http://www.dell.com/regulatory_compliance) adresindeki Regulatory Compliance (Yasal Uygunluk) Ana Sayfasına bakın.

## Ön koşullar

Bilgisayar kapağını çıkarın.

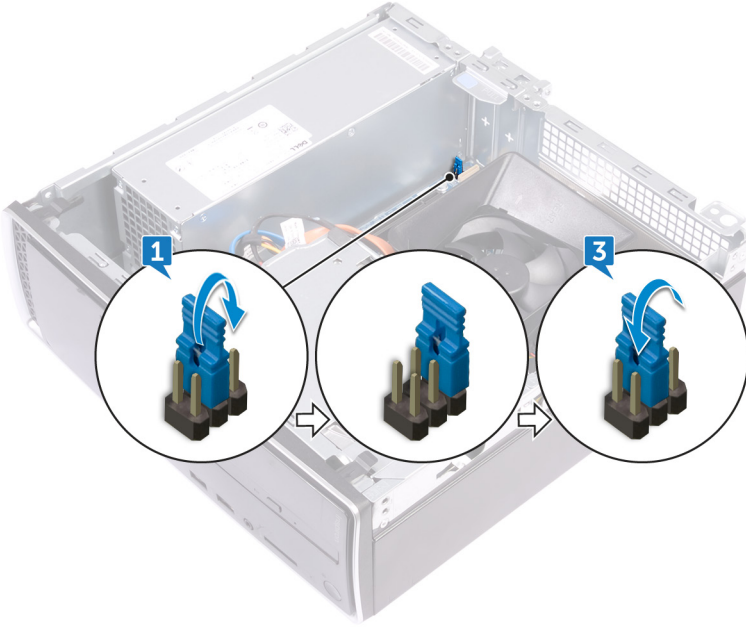
## Yordam

1 Sistem kartındaki CMOS atlama telini (CMCL R2) bulun.

**① | NOT:** Atlama teli konumu hakkında daha fazla bilgi için bkz. “Sistem kartı bileşenleri”.

2 Parola atlama teli piminden (PSWD) atlama teli fişini çıkarın ve CMOS atlama teli pimlerine bağlayın.

3 5 saniye bekleyin ve daha sonra atlama teli fişini asıl konumuna takın.



## Son kořullar

Bilgisayar kapađını yerine takın.

## Sorun Giderme

### BIOS'u Sıfırlama

Güncelleştirme mevcut olduğunda veya sistem kartını değiştirirken BIOS'u flash yazma ile yüklemeniz (güncelleştirmeniz) gerekebilir. BIOS'u sıfırlamak için aşağıdaki adımları takip edin:

- 1 Bilgisayarınızı açın.
- 2 [www.dell.com/support](http://www.dell.com/support) adresine gidin.
- 3 **Product support (Ürün desteği)** seçeneğine tıklayın, bilgisayarınızın Servis Etiketini girin ve ardından **Submit (Gönder)** düğmesine tıklayın.
 

① **NOT: Servis Etiketiniz yoksa, otomatik algılama özelliği veya manuel olarak bilgisayar modelinize gözetme seçeneğini kullanın.**
- 4 **Drivers & downloads (Sürücüler ve indirmeler) > Find it myself (Kendin bul)** seçeneğine tıklayın.
- 5 Bilgisayarınızda yüklü olan işletim sistemini seçin.
- 6 Sayfayı aşağı doğru kaydırın ve **BIOS'u** genişletin.
- 7 En son BIOS sürümünü bilgisayarınıza indirmek için **Download (İndir)** düğmesine tıklayın.
- 8 İndirme işlemi tamamlandıktan sonra, BIOS güncelleştirme dosyasını kaydettiğiniz klasöre gidin.
- 9 BIOS güncelleştirme dosya simgesini çift tıklatın ve ekrandaki talimatları izleyin.

### USB kurtarma sürücüsü kullanarak Windows'u yeniden yükleme

⚠ **DİKKAT: Bu işlem sabit sürücüyü biçimlendirir ve bilgisayarınızdaki tüm verileri siler. Bu işleme başlamadan önce bilgisayarınızdaki verileri yedeklediğinizden emin olun.**

- ① **NOT: Windows'u yeniden yüklemeye başlamadan önce, bilgisayarınızda en az 2 GB bellek ve 32 GB depolama alanı olduğundan emin olun.**
- ① **NOT: Bu işlemin tamamlanması bir saat sürebilir ve bilgisayarınız kurtarma sürecinde yeniden başlayacaktır.**

- 1 USB kurtarma sürücüsünü bilgisayarınıza bağlayın.
- 2 Bilgisayarınızı yeniden başlatın.
- 3 Önyükleme menüsüne erişmek için ekranda Dell logosu görüldükten sonra F12 tuşuna basın.  
Bir **Tek seferlik önyükleme menüsü hazırlanıyor** iletisi görüntülenir.
- 4 Önyükleme menüsü yüklendikten sonra, **UEFI ÖNYÜKLEME** altında USB kurtarma aygıtını seçin.  
Sistem yeniden başlatılır ve bir **Klavye düzeni seçin** ekranı görüntülenir.
- 5 Klavye düzeninizi seçin.
- 6 **Bir seçenek belirleyin** ekranında, **Sorun gider** öğesine tıklayın.
- 7 **Bir sürücüden kurtar** öğesine tıklayın.
- 8 Aşağıdaki seçeneklerden birini belirleyin:
  - Hızlı bir şekilde biçimlendirmek için **Yalnızca dosyalarımı kaldır**.
  - Tam biçimlendirme gerçekleştirmek için **Sürücüyü tamamen temizle**.
- 9 Kurtarma işlemini başlatmak için **Kurtar** seçeneğine tıklayın.

# Gelişmiş Yükleme Öncesi Sistem Değerlendirmesi (ePSA) Tanılamaları

ePSA tanılamaları (sistem tanılamaları olarak da bilinir) donanımınızın tam bir kontrolünü gerçekleştirir. ePSA, BIOS ile tümleşiktir ve BIOS tarafından dahili olarak başlatılır. Tümleşik sistem tanılamaları, belirli aygıtlar veya aygıt grupları için aşağıdakileri yapmanıza olanak tanıyan bir dizi seçenek sunar:

- Sınamaları otomatik olarak veya etkileşimli modda çalıştırma
- Sınamaları tekrarlama
- Sınama sonuçlarını görüntüleme veya kaydetme
- Başarısız aygıt(lar) hakkında ekstra bilgi sağlamak için ek sınama seçeneklerini ortaya koymak üzere kapsamlı sınamalar çalıştırma
- Sınamaların başarılı bir şekilde tamamlandığını bildiren durum mesajlarını görüntüleme
- Sınama sırasında karşılaşılan sorunlar hakkında size bilgi veren hata mesajlarını görüntüleme

**ⓘ NOT: Belirli aygıtlar için bazı testler kullanıcı etkileşimi gerektirir. Tanılama testleri gerçekleştirilirken daima bilgisayar terminalinde bulunduğunuzdan emin olun.**

Daha fazla bilgi için bkz. [Dell EPSA Tanılama 3.0](#).

## EPSA Tanılamalarını Çalıştırma

Aşağıda önerilen yöntemlerden biriyle tanılama önyüklemesini çağırın:

- 1 Bilgisayarı açın.
- 2 Bilgisayar ön yükleme yaparken Dell logosu görüntülendiğinde F12 tuşuna basın.
- 3 Önyükleme menüsü ekranında, **Tanılamalar** seçeneğini belirlemek için Yukarı/Aşağı ok tuşlarını kullanın ve ardından **Enter** tuşuna basın.  
**ⓘ NOT: Bilgisayarda algılanan tüm aygıtları listeleyen Enhanced Pre-boot System Assessment (Gelişmiş Önyükleme Öncesi Sistem Değerlendirmesi) penceresi görüntülenir. Tanılama, algılanan tüm aygıtlarda testleri çalıştırmaya başlar.**
- 4 Sayfa listesine gitmek için sağ alt köşedeki oka basın.  
Algılanan öğeler listelenir ve test edilir.
- 5 Belirli bir aygıtta tanılama testi gerçekleştirmek isterseniz, tanılama testini durdurmak için Esc tuşuna ve **Yes'e (Evet)** basın.
- 6 Sol bölmeden aygıtı seçin ve **Run Tests** öğesine tıklayın.
- 7 Bir sorun halinde hata kodları görüntülenir.  
Hata kodunu not edip Dell'e başvurun.  
veya
- 8 Bilgisayarı kapatın.
- 9 Güç düğmesine basarken Fn tuşuna basılı tutun ve ikisini birden bırakın.
- 10 Yukarıdaki 3–7 numaralı adımları tekrar edin.

## Tanılamalar

Bilgisayar POST'si (Kendi Kendine Güç Testi), temel bilgisayar gerekliliklerini karşıladığından ve donanımın, önyükleme işlemi başlamadan önce doğru şekilde çalıştığından emin olur. Bilgisayar, POST'yi geçerse normal modda çalışmaya devam eder. Ancak bilgisayar POST işlemini geçemezse başlangıç sırasında bir dizi LED kodu verir. Sistem LED'i Güç düğmesine tümleşiktir.

Aşağıdaki tabloda farklı ışık modelleri ve bu ışık modellerinin neyi ifade ettikleri gösterilir.

**Tablo 9. Tanılamalar**

Sarı LED'in yanıp sönme sayısı	Problem tanımı
2,1	Sistem kartı arızası
2, 2	Sistem kartı, PSU veya PSU kablolama hatası
2, 3	Sistem kartı, RAM veya CPU hatası
2, 4	CMOS pil arızası
2, 5	Bozuk BIOS. BIOS otomatik kurtarma işlemi sırasında kurtarma görüntüsü algılanmadı veya görüntü geçersiz.
2, 6	CPU yapılandırma hatası veya CPU hatası
2, 7	RAM hatası
3, 1	PCIe (örneğin, GPU) kartı arızası
3, 2	Depolama/USB yapılandırması hatası veya arızası
3, 3	RAM algılanmadı
3, 4	Sistem kartı hatası
3, 5	Bellek yapılandırma hatası, uyumsuz bellek veya geçersiz bellek yapılandırması
3, 6	Kurtarma görüntüsü algılanmadı
3, 7	Kurtarma görüntüsü bulundu ancak geçersiz

## Artık gücü boşaltma

Artık gücü boşaltma, bilgisayar kapatıldıktan ve pil çıkarıldıktan sonra bile bilgisayarda kalan artık statik elektriktir. Aşağıdaki prosedürde, artık gücü boşaltma işlemi ile ilgili talimatlar verilmiştir:

- 1 Bilgisayarınızı kapatın.
- 2 Güç adaptörünü bilgisayarınızdan çıkarın.
- 3 Artık gücü boşaltmak için güç düğmesine basın ve 15 saniye basılı tutun.
- 4 Güç adaptörünü bilgisayarınıza bağlayın.
- 5 Bilgisayarınızı açın.

## Wi-Fi güç döngüsü

Bilgisayarınız Wi-Fi bağlantı sorunundan dolayı internete erişemiyorsa Wi-Fi güç döngüsü prosedürü uygulanabilir. Aşağıdaki prosedür, Wi-Fi güç döngüsünün nasıl gerçekleştirileceği hakkında talimatlar içerir:

**ⓘ | NOT: Bazı ISP'ler (Internet Servis Sağlayıcıları) modem ve yönlendiriciyi birlikte sağlamaktadır.**



- 1 Bilgisayarınızı kapatın.
- 2 Modemi kapatın.
- 3 Kablosuz yönlendiricisini kapatın.
- 4 30 saniye bekleyin.
- 5 Kablosuz yönlendiricisini açın.
- 6 Modemi açın.
- 7 Bilgisayarınızı açın.

# Yardım alma ve Dell'e başvurma

## Kendi kendine yardım kaynakları

Bu çevrimiçi kendi kendine yardım kaynaklarını kullanarak Dell ürünleri ve hizmetleri hakkında bilgi ve yardım alabilirsiniz:

**Tablo 10. Kendi kendine yardım kaynakları**

Kendi kendine yardım kaynakları	Kaynak konumu
Dell ürün ve hizmetleri ile ilgili bilgiler	<a href="http://www.dell.com">www.dell.com</a>
My Dell (Ben ve Dell Bilgisayarım)	
İpuçları	
Desteğe Başvurun	Windows arama alanında, <b>Contact Support</b> yazın ve Gir ögesine basın.
İşletim sistemi için çevrimiçi yardım	<a href="http://www.dell.com/support/windows">www.dell.com/support/windows</a> <a href="http://www.dell.com/support/linux">www.dell.com/support/linux</a>
Sorun giderme bilgileri, kullanım kılavuzları, kurulum talimatları, ürün özellikleri, teknik yardım blog'ları, sürücüler, yazılım güncelleştirmeleri, vb.	<a href="http://www.dell.com/support">www.dell.com/support</a>
Çeşitli bilgisayar sorunları için Dell bilgi bankası makaleleri.	<ol style="list-style-type: none"> <li><a href="http://www.dell.com/support">www.dell.com/support</a> adresine gidin.</li> <li><b>Search (Arama)</b> kutusuna konuyu veya anahtar kelimeleri yazın.</li> <li>İlgili makaleleri almak için <b>Search (Ara)</b> seçeneğine tıklayın.</li> </ol>
Ürününüz hakkında aşağıdaki bilgileri öğrenin:	<a href="http://www.dell.com/support/manuals">www.dell.com/support/manuals</a> adresindeki <b>Me and My Dell</b> 'i (Ben ve Dell Bilgisayarım) bölümüne bakın.
<ul style="list-style-type: none"> <li>Ürün teknik özellikleri</li> <li>İşletim sistemi</li> <li>Ürününüzü kurma ve kullanma</li> <li>Veri yedekleme</li> <li>Sorun giderme ve tanılama</li> <li>Fabrika ve sistem geri yükleme</li> <li>BIOS bilgileri</li> </ul>	<p>Ürününüzle ilgili <b>Me and My Dell</b>'i (Ben ve Dell Bilgisayarım) bulmak için aşağıdakilerden birini kullanarak ürününüzü tanımlayın:</p> <ul style="list-style-type: none"> <li><b>Detect Product (Ürünü Algıla)</b> seçeneğini belirleyin.</li> <li><b>View Products (Ürünleri Görüntüle)</b> altındaki açılır menüden ürününüzü bulun.</li> <li><b>Service Tag number</b> (Servis Etiket numarası) veya <b>Product ID</b>'yi (Ürün Kimliği) arama çubuğuna girin.</li> </ul>

## Dell'e Başvurma

Satış, teknik destek veya müşteri hizmetleri ile ilgili konularda Dell ile irtibat kurmak için [www.dell.com/contactdell](http://www.dell.com/contactdell) adresini ziyaret edin.

**NOT:** Bu hizmetlerin kullanılabilirliği ülkeye ve ürüne göre değişir ve bölgenizde bazı hizmetler verilemiyor olabilir.

**NOT:** Etkin bir İnternet bağlantınız yoksa, iletişim bilgilerini satın alım faturanızda, irsaliyede, fişte veya Dell ürün kataloğunda bulabilirsiniz.