

Inspiron 3470

Priročnik za servisiranje



Opombe, svarila in opozorila

 | **OPOMBA:** OPOMBA označuje pomembne informacije, s katerimi lahko izboljšate učinkovitost izdelka.

 | **POZOR:** PREVIDNO označuje možnost poškodbe strojne opreme ali izgube podatkov in vam svetuje, kako se izogniti težavi.

 | **Opozorilo:** OPOZORILO označuje možnost poškodb lastnine, telesnih poškodb ali smrti.

© 2018–2019 družba Dell Inc. ali njene hčerinske družbe. Vse pravice pridržane. Dell, EMC in druge blagovne znamke so blagovne znamke družbe Dell Inc. ali njenih hčerinskih družb. Druge blagovne znamke so lahko blagovne znamke njihovih lastnikov.

1 Preden začnete delo v notranjosti računalnika.....	7
Preden začnete.....	7
Varnostna navodila.....	7
Priporočena orodja.....	8
Seznam vijakov.....	8
2 Ko končate delo v notranjosti računalnika.....	9
3 Tehnični pregled.....	10
Pogled v notranjost vašega računalnika.....	10
Komponente sistemske plošče.....	11
4 Odstranjevanje pokrova računalnika	12
Postopek.....	12
5 Ponovna namestitev pokrova računalnika	13
Postopek.....	13
6 Odstranjevanje sprednjega okvirja	14
Pred postopkom.....	14
Postopek.....	14
7 Ponovna namestitev sprednjega okvirja.....	16
Postopek.....	16
Po postopku.....	17
8 Odstranjevanje ohišja ventilatorja.....	18
Pred postopkom.....	18
Postopek.....	18
9 Vnovična namestitev usmerjevalnika zraka.....	19
Postopek.....	19
Po postopku.....	19
10 Odstranjevanje 2,5-palčnega trdega diska.....	20
Pred postopkom.....	20
Postopek.....	20
11 Vnovična namestitev 2,5-palčnega trdega diska.....	22
Postopek.....	22
Po postopku.....	23
12 Odstranjevanje 3,5-palčnega trdega diska.....	24
Pred postopkom.....	24

Postopek.....	24
13 Ponovna namestitvev 3,5-palčnega trdega diska.....	26
Postopek.....	26
Po postopku.....	27
14 Odstranjevanje optičnega pogona.....	28
Pred postopkom.....	28
Postopek.....	28
15 Ponovna namestitvev optičnega pogona.....	31
Postopek.....	31
Po postopku.....	32
16 Odstranjevanje pomnilniških modulov.....	33
Pred postopkom.....	33
Postopek.....	33
17 Ponovna namestitvev pomnilniških modulov.....	35
Postopek.....	35
Po postopku.....	35
18 Odstranjevanje gumbne baterije.....	36
Pred postopkom.....	36
Postopek.....	36
19 Ponovna namestitvev gumbne baterije.....	37
Postopek.....	37
Po postopku.....	37
20 Odstranjevanje brezžične kartice.....	38
Pred postopkom.....	38
Postopek.....	38
21 Ponovna namestitvev brezžične kartice.....	40
Postopek.....	40
Po postopku.....	40
22 Odstranjevanje pogona SSD.....	41
Pred postopkom.....	41
Postopek.....	41
23 Ponovna namestitvev SSD pogona.....	43
Postopek.....	43
Po postopku.....	43
24 Odstranjevanje antenskih modulov.....	44
Pred postopkom.....	44

Postopek.....	44
25 Ponovna namestitev antenskih modulov.....	45
Postopek.....	45
Po postopku.....	45
26 Odstranjevanje modula gumba za vklop.....	46
Pred postopkom.....	46
Postopek.....	46
27 Ponovna namestitev modula gumba za vklop.....	48
Postopek.....	48
Po postopku.....	49
28 Odstranjevanje napajalnika.....	50
Pred postopkom.....	50
Postopek.....	50
29 Ponovna namestitev napajalnika.....	52
Postopek.....	52
Po postopku.....	53
30 Odstranjevanje hladilnika.....	54
Pred postopkom.....	54
Postopek.....	54
31 Ponovna namestitev hladilnika.....	55
Postopek.....	55
Po postopku.....	55
32 Odstranjevanje procesorja.....	56
Pred postopkom.....	56
Postopek.....	56
33 Zamenjava procesorja.....	57
Postopek.....	57
Po postopku.....	57
34 Odstranjevanje matične plošče.....	58
Pred postopkom.....	58
Postopek.....	58
35 Ponovna namestitev matične plošče.....	61
Postopek.....	61
Po postopku.....	63
36 Prenos gonilnikov.....	64
Prenos gonilnika zvoka.....	64

Prenos video gonilnika.....	64
Prenos gonilnika za shrambo.....	65
Prenašanje gonilnika za nabor vezij.....	65
Prenos omrežnega gonilnika.....	66
Prenos gonilnika SATA.....	66
37 Sistemske nastavitve.....	68
Zaporedje zagona.....	68
Smerne tipke.....	68
Nastavitev sistema.....	69
Odpiranje programa za nastavitve BIOS-a.....	69
Omogočanje ali onemogočanje USB-ja v programu za nastavitve BIOS.....	69
Identifikacija trdega diska v programu za nastavitve BIOS.....	69
Preverjanje sistemskega pomnilnika v programu za nastavitve BIOS.....	70
Možnosti nastavitve sistema.....	70
Posodobitev BIOS-a.....	73
38 Sistemsko geslo in geslo za nastavitve.....	74
Dodeljevanje gesla za nastavitve sistema.....	74
Brisanje ali spreminjanje obstoječega gesla za nastavitve sistema.....	75
Izbris pozabljenih gesel.....	75
Pred postopkom.....	75
Postopek.....	75
Po postopku.....	76
Kako počistiti nastavitve CMOS.....	76
Pred postopkom.....	76
Postopek.....	76
Po postopku.....	77
39 Odpravljanje težav.....	78
Posodobitev BIOS-a.....	78
Vnovična namestitev sistema Windows s pogona USB.....	78
Diagnostika z izboljšanim predzagonskim ocenjevanjem sistema (ePSA).....	79
Zagon diagnostike ePSA.....	79
Diagnostika.....	79
Odprava nakopičene statične elektrike.....	80
Zagonski cikel Wi-Fi.....	80
40 Iskanje pomoči in stik z družbo Dell.....	81
Viri samopomoči.....	81
Stik z družbo Dell.....	81

Preden začnete delo v notranjosti računalnika

OPOMBA: Slike v tem dokumentu se lahko razlikujejo od vašega računalnika, kar je odvisno od naročene konfiguracije.

Temе:

- Preden začnete
- Varnostna navodila
- Priporočena orodja
- Seznam vijakov

Preden začnete

- 1 Shranite in zaprite vse odprte datoteke ter zaprite vse odprte programe.
- 2 Zaustavite računalnik. Kliknite **Start**  **Power (Napajanje) Shut down (Zaustavitev)**.

OPOMBA: Če uporabljate drug operacijski sistem, navodila za zaustavitev poiščite v dokumentaciji operacijskega sistema.

- 3 Računalnik in vse priključene naprave izkjučite iz električnih vtičnic.
- 4 Iz računalnika izkjučite vse priključene omrežne naprave in zunanje naprave, kot so tipkovnica, miška in monitor.
- 5 Iz računalnika odstranite vse pomnilniške kartice in optične pogone.
- 6 Ko izkjučite računalnik, pritisnite gumb za vklop in ga držite 5 sekund, da vzpostavite delovanje sistemske plošče.

Varnostna navodila

Uporabite naslednja varnostna navodila, da zaščitite računalnik pred morebitnimi poškodbami in zagotovite svojo lastno varnost.

- OPozorilo:** Preden začnete delo v notranjosti računalnika, preberite varnostna navodila, ki so priložena računalniku. Dodatne informacije o varnem delu najdete na domači strani za skladnost s predpisi na naslovu www.dell.com/regulatory_compliance.
- OPozorilo:** Preden odprete pokrov ali plošče računalnika, odklopite vse vire napajanja. Ko končate delo v notranjosti računalnika, ponovno namestite vse pokrove, plošče in vijake, preden priključite računalnik na vir napajanja.
- POZOR:** Če želite preprečiti poškodbe računalnika, poskrbite, da je delovna površina ravna in čista.
- POZOR:** Če želite preprečiti poškodbe komponent in kartic, jih držite za robove ter se ne dotikajte nožic in stikov.
- POZOR:** Odpravljanje težav in popravila lahko izvajate le, če vam to dovoli oziroma naroči ekipa za tehnično pomoč pri podjetju Dell. Škode zaradi servisiranja, ki ga Dell ni pooblastil, garancija ne pokriva. Oglejte si varnostna navodila, ki so priložena izdelku oziroma so na voljo na spletnem mestu www.dell.com/regulatory_compliance.
- POZOR:** Preden se dotaknete česar koli znotraj računalnika, se ozemljite tako, da se dotaknete nebarvane kovinske površine, kot je kovina na hrbtni strani računalnika. Med delom se občasno dotaknite nepobarvane kovinske površine, da sprostite statično elektriko, ki lahko poškoduje notranje komponente.
- POZOR:** Ko izključite kabel, ne vlecite samega kabla, temveč priključek na njem ali jeziček. Nekateri kabli imajo priključke z zaklopnimi jezički ali krilatimi vijaki, ki jih morate odstraniti, preden odklopite kabel. Pri odklapljanju kablov poskrbite, da bodo poravnani in se zato nožice na priključkih ne bodo zvile. Pri priključitvi kablov poskrbite, da bodo vrsta in priključki pravilno obrnjeni ter poravnani.
- POZOR:** Pritisnite in izvrzite nameščene kartice iz bralnika pomnilniških kartic.

Priporočena orodja

Za postopke, navedene v tem dokumentu, boste potrebovali naslednja orodja:

- Izvijač Phillips št. 1
- Plastično pero

Seznam vijakov

V spodnji tabeli je seznam vijakov, ki se uporabljajo za pritrditev različnih komponent na računalnik.

Tabela 1. Seznam vijakov

Komponenta	Pričvrščena na	Vrsta vijaka	Količina
Pokrov računalnika	Ohišje	#6-32xL6.35	2
2,5-palčni trdi disk	Ohišje pogona	#6-32xL3.6	1
2,5-palčni trdi disk	Nosilec trdega diska	M3xL3,5	4 (za vsak trdi disk)
3,5-palčni trdi disk	Ohišje pogona	#6-32xL6.35	2
3,5-palčni trdi disk	Nosilec trdega diska	#6-32xL3.6	2
Ohišje pogona	Ohišje	#6-32xL6.35	1
Optični pogon	Nosilec optičnega pogona	M2xL2	3
Brezžična kartica	Sistemska plošča	M2xL3.5	1
Enota za napajanje	Ohišje	#6-32xL6.35	3
Nosilec sprednje plošče V/I	Ohišje	#6-32xL6.35	1
Sistemska plošča	Ohišje	#6-32xL6.35	6

Ko končate delo v notranjosti računalnika

△ | POZOR: Če v notranjosti računalnika pustite neprivite ali raztresene vijake, ti lahko resno poškodujejo računalnik.

- 1 Ponovno namestite vse vijake in se prepričajte, da v notranjosti računalnika niso ostali odvečni vijaki.
- 2 Preden začnete z delom na računalniku, priključite vse zunanje in periferne naprave ter kable, ki ste jih odstranili.
- 3 Preden začnete z delom na računalniku, ponovno namestite vse medijske kartice, diske in druge dele, ki ste jih odstranili.
- 4 Računalnik in vse priključene naprave priključite v električne vtičnice.
- 5 Vključite računalnik.

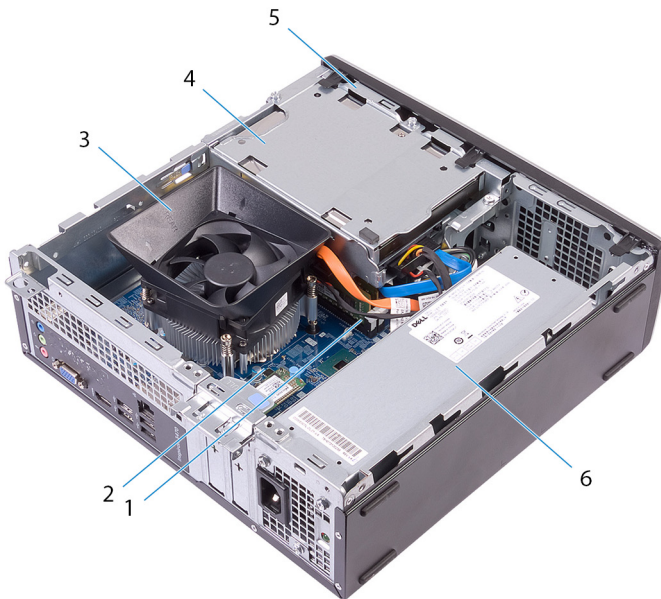
Tehnični pregled

⚠ Opozorilo: Preden začnete delo v notranjosti računalnika, preberite varnostne informacije, ki so bile priložene računalniku, in upoštevajte navodila v poglavju **Predn začnete delo v notranjosti računalnika**. Ko končate delo v notranjosti računalnika, upoštevajte navodila v poglavju **Ko končate delo v notranjosti računalnika**. Dodatne informacije o varnem delu najdete na domači strani za skladnost s predpisi na naslovu www.dell.com/regulatory_compliance.

Teme:

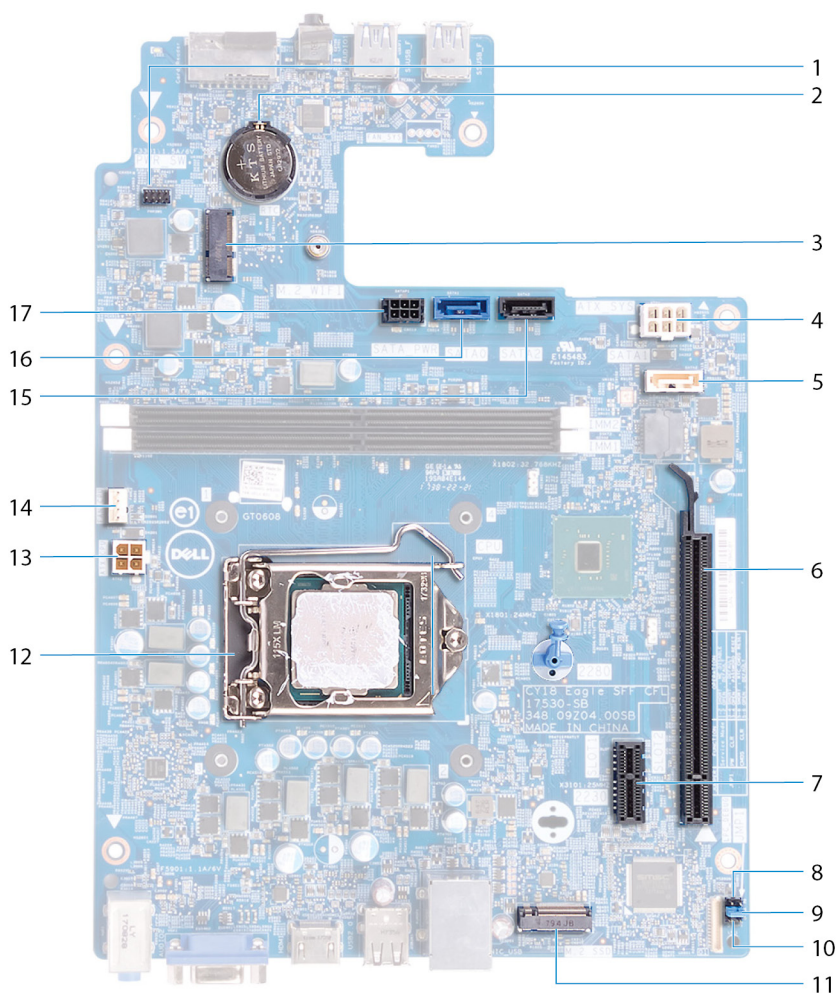
- Pogled v notranjost vašega računalnika
- Komponente sistemske plošče

Pogled v notranjost vašega računalnika



- | | | | |
|---|---|---|--------------------|
| 1 | pomnilniški moduli. | 2 | Sistemska plošča |
| 3 | Sklop ventilatorja in hladilnika procesorja | 4 | sklop trdega diska |
| 5 | ohišje pogona | 6 | Enota za napajanje |

Komponente sistemske plošče



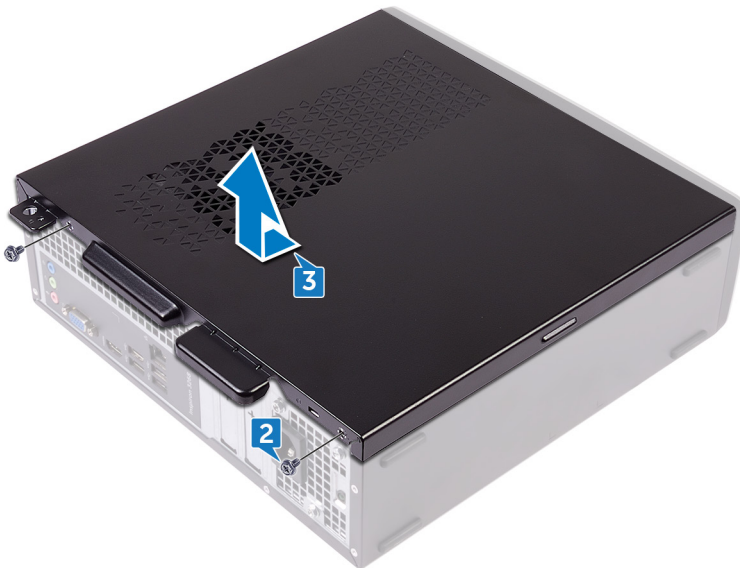
- | | | | |
|----|---|----|---|
| 1 | priključek kabla modula gumba za vklop | 2 | Gumbasta baterija |
| 3 | reža za brezžično kartico (M.2_WIFI) | 4 | priključek za kabel napajalnika (ATX_SYS) |
| 5 | priključek za podatkovni kabel optičnega pogona (SATA2) | 6 | reža za kartico PCI-Express x16 (SLOT 2) |
| 7 | reža za kartico PCI-Express x1 (SLOT 1) | 8 | Mostiček v načinu popravila |
| 9 | Mostiček za brisanje gesla | 10 | Mostiček za brisanje CMOS |
| 11 | reža za pogon SSD (M.2 SSD) | 12 | podnožje za procesor |
| 13 | napajalni priključek procesorja (ATX_CPU) | 14 | priključek za kabel ventilatorja procesorja (FAN_CPU) |
| 15 | priključek za podatkovni kabel trdega diska (SATA3) | 16 | priključek za podatkovni kabel trdega diska (SATA0) |
| 17 | priključek napajalnega kabla trdega diska in optičnega pogona | | |

Odstranjevanje pokrova računalnika

⚠ Opozorilo: Preden začnete delo v notranjosti računalnika, preberite varnostne informacije, ki so bile priložene računalniku, in upoštevajte navodila v poglavju **Predn začnete delo v notranjosti računalnika**. Ko končate delo v notranjosti računalnika, upoštevajte navodila v poglavju **Ko končate delo v notranjosti računalnika**. Dodatne informacije o varnem delu najdete na domači strani za skladnost s predpisi na naslovu www.dell.com/regulatory_compliance.

Postopek

- 1 Računalnik položite na bok.
- 2 Znova namestite vijaka (#6-32xL6,35), s katerima je pokrov računalnika pritrjen na ohišje računalnika.
- 3 Pokrov računalnika potisnite proti zadnjemu delu računalnika in ga dvignite z ohišja računalnika.

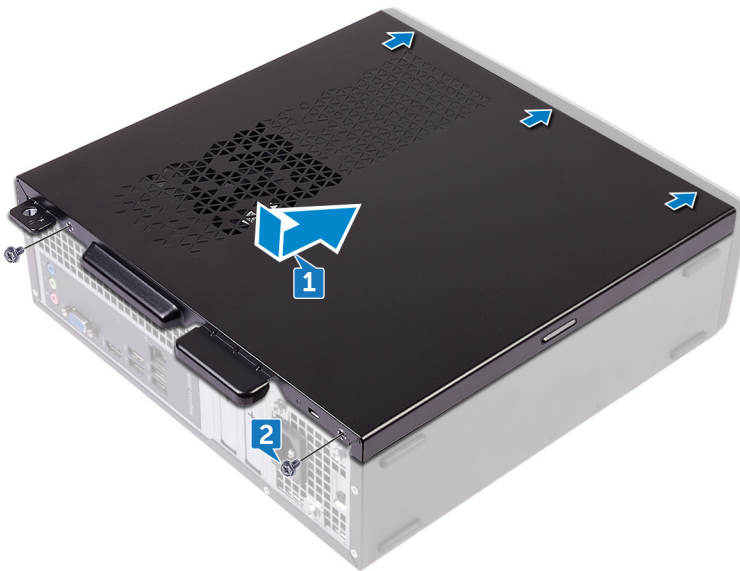


Ponovna namestitev pokrova računalnika

⚠ Opozorilo: Preden začnete delo v notranjosti računalnika, preberite varnostne informacije, ki so bile priložene računalniku, in upoštevajte navodila v poglavju **Predn začnete delo v notranjosti računalnika**. Ko končate delo v notranjosti računalnika, upoštevajte navodila v poglavju **Ko končate delo v notranjosti računalnika**. Dodatne informacije o varnem delu najdete na domači strani za skladnost s predpisi na naslovu www.dell.com/regulatory_compliance.

Postopek

- 1 Jezičke na pokrovu računalnika poravnajte z režami na ohišju ter ohišje potisnite proti sprednjemu delu računalnika, da se zaskoči.
- 2 Ponovno namestite dva vijaka (#6-32xL6.35), s katerima je pokrov računalnika pritrjen na ohišje.



- 3 Računalnik postavite v pokončen položaj.

Odstranjevanje sprednjega okvirja

⚠ Opozorilo: Preden začnete delo v notranjosti računalnika, preberite varnostne informacije, ki so bile priložene računalniku, in upoštevajte navodila v poglavju **Preden začnete delo v notranjosti računalnika**. Ko končate delo v notranjosti računalnika, upoštevajte navodila v poglavju **Ko končate delo v notranjosti računalnika**. Dodatne informacije o varnem delu najdete na domači strani za skladnost s predpisi na naslovu www.dell.com/regulatory_compliance.

Teme:

- Pred postopkom
- Postopek

Pred postopkom

Odstranite [pokrov računalnika](#).

Postopek

- 1 Računalnik postavite v pokončen položaj.
- 2 Jezičke na sprednjem okvirju od zgoraj po vrsti privzdignite in sprostite stran od ohišja računalnika.



- 3 Sprednji okvir zavrtite in odmaknite stran od računalnika, da jezičke na sprednjem okvirju sprostite iz rež na sprednji plošči.



Ponovna namestitev sprednjega okvirja

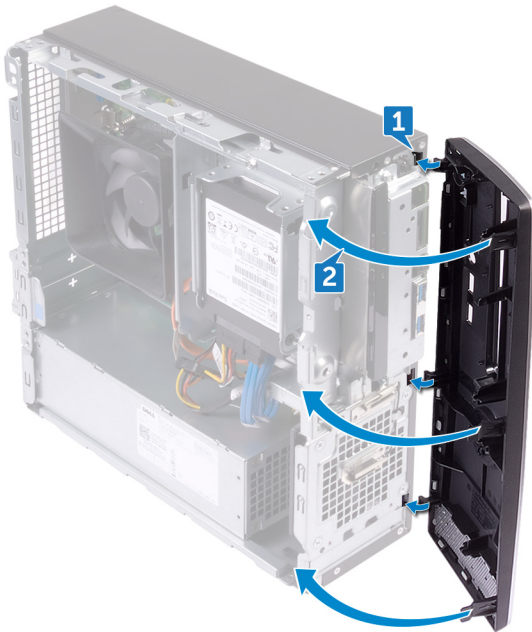
⚠ Opozorilo: Preden začnete delo v notranjosti računalnika, preberite varnostne informacije, ki so bile priložene računalniku, in upoštevajte navodila v poglavju **Preden začnete delo v notranjosti računalnika**. Ko končate delo v notranjosti računalnika, upoštevajte navodila v poglavju **Ko končate delo v notranjosti računalnika**. Dodatne informacije o varnem delu najdete na domači strani za skladnost s predpisi na naslovu www.dell.com/regulatory_compliance.

Teme:

- Postopek
- Po postopku

Postopek

- 1 Jezičke sprednjega okvirja poravnajte z režami na sprednji plošči.
- 2 Sprednji okvir obrnite proti ohišju, da se zaskoči.





Po postopku

Ponovno namestite [pokrov računalnika](#).

Odstranjevanje ohišja ventilatorja

⚠ Opozorilo: Preden začnete delo v notranjosti računalnika, preberite varnostne informacije, ki so bile priložene računalniku, in upoštevajte navodila v poglavju **Predn začnete delo v notranjosti računalnika**. Ko končate delo v notranjosti računalnika, upoštevajte navodila v poglavju **Ko končate delo v notranjosti računalnika**. Dodatne informacije o varnem delu najdete na domači strani za skladnost s predpisi na naslovu www.dell.com/regulatory_compliance.

Teme:

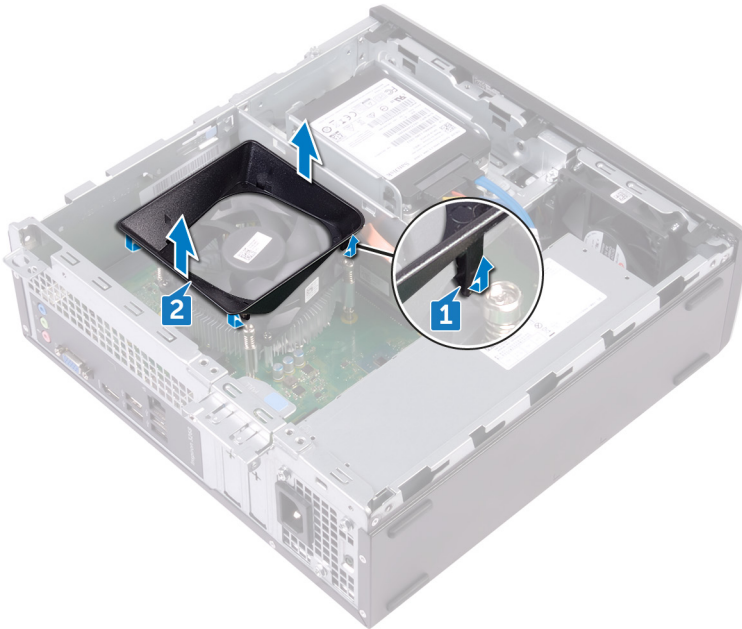
- Pred postopkom
- Postopek

Pred postopkom

Odstranite pokrov računalnika.

Postopek

- 1 Jezičke usmerjevalnika zraka od spodaj po vrsti privzdignite in sprostite stran od termalnega sklopa za hlajenje.
- 2 Usmerjevalnik zraka dvignite s termalnega sklopa za hlajenje.



Vnovična namestitev usmerjevalnika zraka

⚠ Opozorilo: Preden začnete delo v notranjosti računalnika, preberite varnostne informacije, ki so bile priložene računalniku, in upoštevajte navodila v poglavju **Predn začnete delo v notranjosti računalnika**. Ko končate delo v notranjosti računalnika, upoštevajte navodila v poglavju **Ko končate delo v notranjosti računalnika**. Dodatne informacije o varnem delu najdete na domači strani za skladnost s predpisi na naslovu www.dell.com/regulatory_compliance.

Teme:

- Postopek
- Po postopku

Postopek

Jezičke na usmerjevalniku zraka poravnajte z režami na termalnem sklopu za hlajenje in ga potisnite, da zaskoči.



Po postopku

Ponovno namestite pokrov računalnika.

Odstranjevanje 2,5-palčnega trdega diska

⚠ Opozorilo: Preden začnete delo v notranjosti računalnika, preberite varnostne informacije, ki so bile priložene računalniku, in upoštevajte navodila v poglavju **Predn začnete delo v notranjosti računalnika**. Ko končate delo v notranjosti računalnika, upoštevajte navodila v poglavju **Ko končate delo v notranjosti računalnika**. Dodatne informacije o varnem delu najdete na domači strani za skladnost s predpisi na naslovu www.dell.com/regulatory_compliance.

Teme:

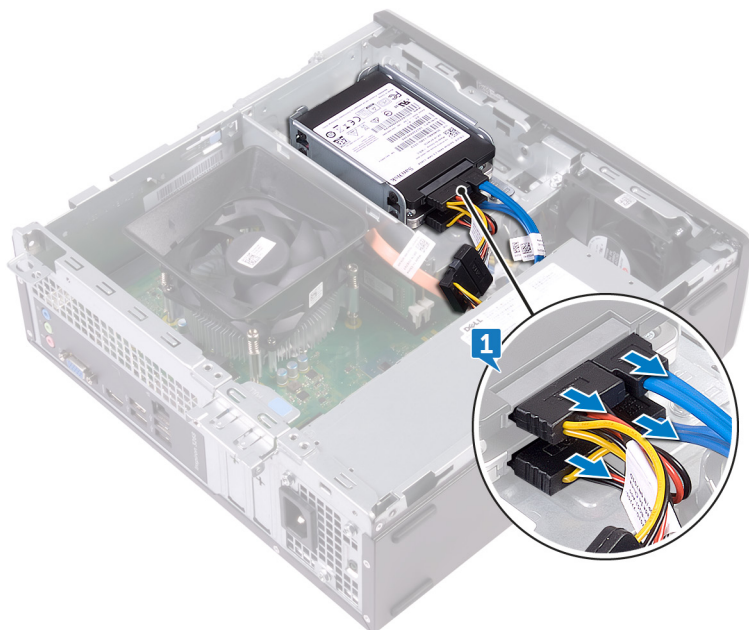
- Pred postopkom
- Postopek

Pred postopkom

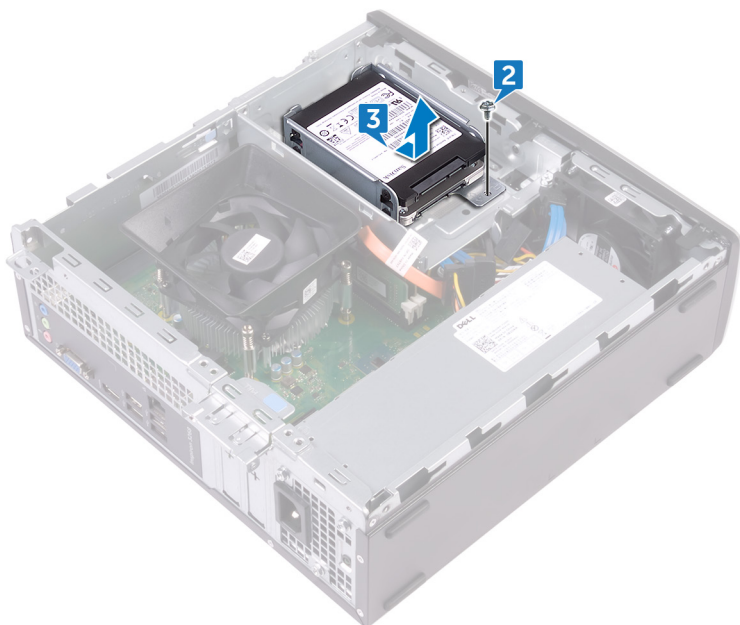
Odstranite [pokrov računalnika](#).

Postopek

- 1 Iz trdega diska izkjučite napajalne in podatkovne kable.



- 2 Odvijte vijak (#6-32xL3,6), s katerim je sklop trdega diska pritrjen na ohišje pogona.
- 3 Sklop trdega diska potisnite in izvlecite iz reže na ohišju računalnika.



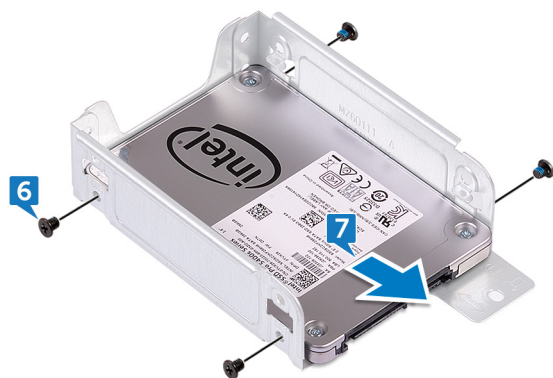
- 4 Odstranite štiri vijake (M3xL3,5), s katerimi je zgornji trdi disk pritrjen na nosilec trdega diska.
- 5 Zgornji trdi disk dvignite iz nosilca trdega diska.

OPOMBA: Zapomnite si usmerjenost trdega diska, da ga boste lahko ponovno pravilno namestili.



- 6 Odstranite štiri vijake (M3xL3,5), s katerimi je spodnji trdi disk pritrjen na nosilec trdega diska.
- 7 Spodnji trdi disk izvlecite iz nosilca trdega diska.

OPOMBA: Zapomnite si usmerjenost trdega diska, da ga boste lahko ponovno pravilno namestili.



Vnovična namestitev 2,5-palčnega trdega diska

⚠ Opozorilo: Preden začnete delo v notranjosti računalnika, preberite varnostne informacije, ki so bile priložene računalniku, in upoštevajte navodila v poglavju **Preden začnete delo v notranjosti računalnika**. Ko končate delo v notranjosti računalnika, upoštevajte navodila v poglavju **Ko končate delo v notranjosti računalnika**. Dodatne informacije o varnem delu najdete na domači strani za skladnost s predpisi na naslovu www.dell.com/regulatory_compliance.

Teme:

- Postopek
- Po postopku

Postopek

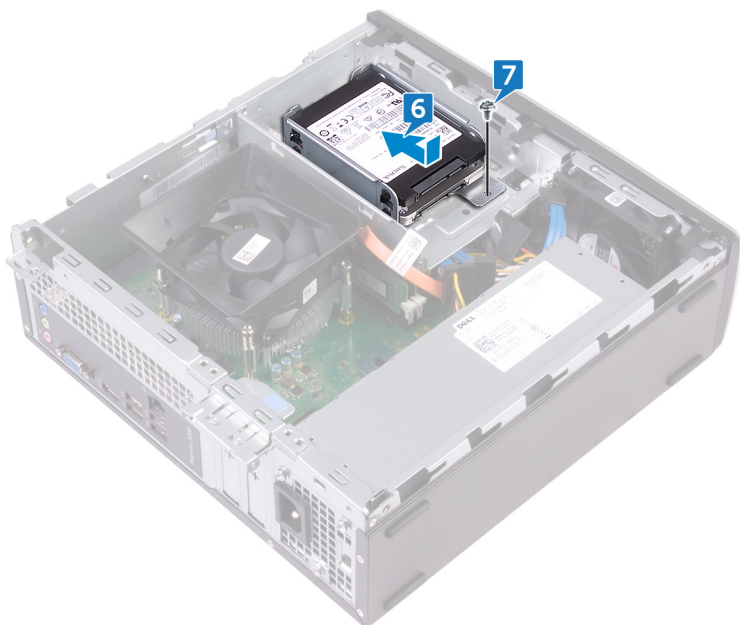
- 1 Spodnji trdi disk potisnite v nosilec trdega diska.
- 2 Luknje za vijake na spodnjem trdem disku poravnajte z luknjami za vijake na nosilcu trdega diska.
- 3 Znova namestite štiri vijake (M3xL3,5), s katerimi je spodnji trdi disk pritrjen na nosilec trdega diska.



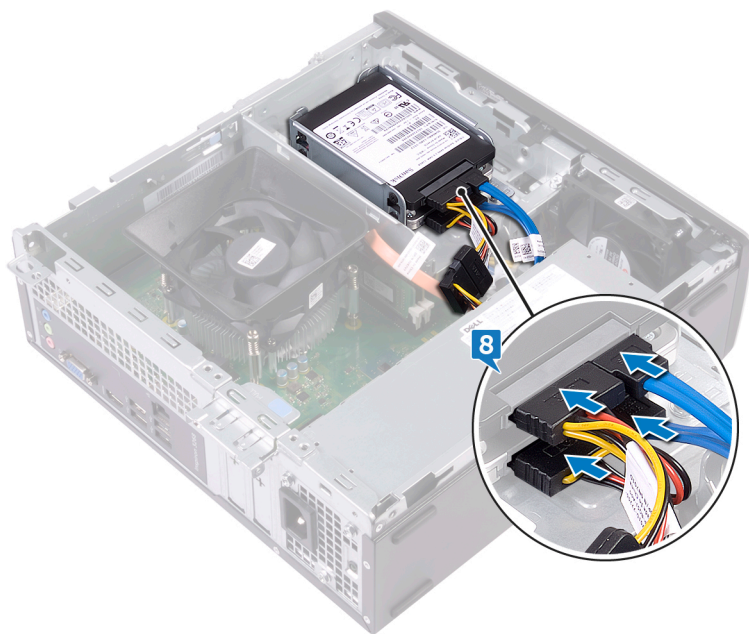
- 4 Odprtine za vijake na zgornjem trdem disku poravnajte z odprtinami za vijake na nosilcu trdega diska.
- 5 Znova namestite štiri vijake (M3xL3,5), s katerimi je zgornji trdi disk pritrjen na nosilec trdega diska.



- 6 Trdi disk potisnite v režo na ohišju pogona, da se zaskoči.
- 7 Namestite vijak, s katerim je sklop trdega diska pritrjen na ohišje pogona.



8 V trdi disk priključite podatkovne in napajalne kable.



Po postopku

Ponovno namestite pokrov računalnika.

Odstranjevanje 3,5-palčnega trdega diska

⚠ Opozorilo: Preden začnete delo v notranjosti računalnika, preberite varnostne informacije, ki so bile priložene računalniku, in upoštevajte navodila v poglavju **Predn začnete delo v notranjosti računalnika**. Ko končate delo v notranjosti računalnika, upoštevajte navodila v poglavju **Ko končate delo v notranjosti računalnika**. Dodatne informacije o varnem delu najdete na domači strani za skladnost s predpisi na naslovu www.dell.com/regulatory_compliance.

Teme:

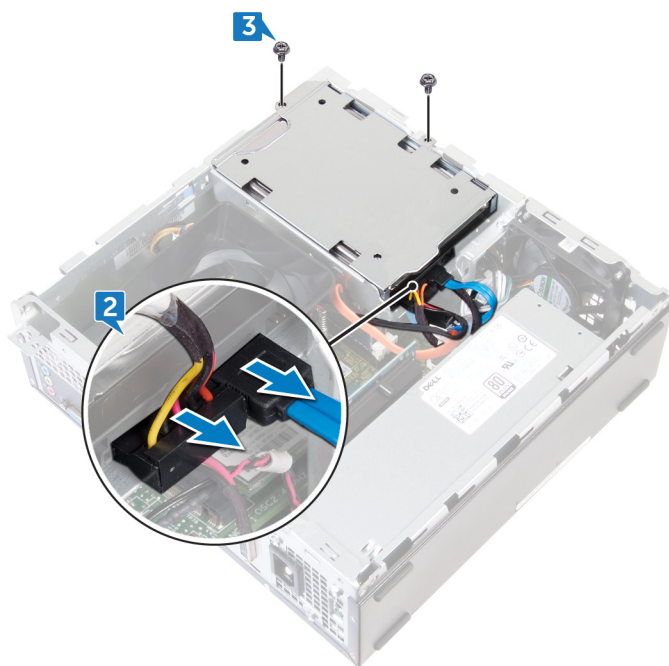
- Pred postopkom
- Postopek

Pred postopkom

- 1 Odstranite pokrov računalnika.
- 2 Odstranite sprednji okvir.

Postopek

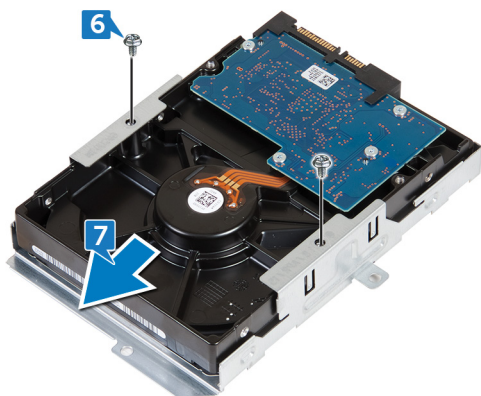
- 1 Položite računalnik na stran, da boste lahko dostopali do delov v ohišju računalnika.
- 2 Iz trdega diska izključite napajalni in podatkovni kabel.
- 3 Odvijte vijaka (#6-32xL6,35), s katerima je sklop trdega diska pritrjen na ohišje pogona.



- 4 Sklop trdega diska potisnite proti sredini računalnika ter ga dvignite iz ohišja pogona.



- 5 Obrnite sklop trdega diska.
- 6 Odstranite vijaka (#6-32xL3,6), s katerima je nosilec trdega diska pritrjen na sklop trdega diska.
- 7 Potisnite trdi disk iz nosilca trdega diska.



Ponovna namestitev 3,5-palčnega trdega diska

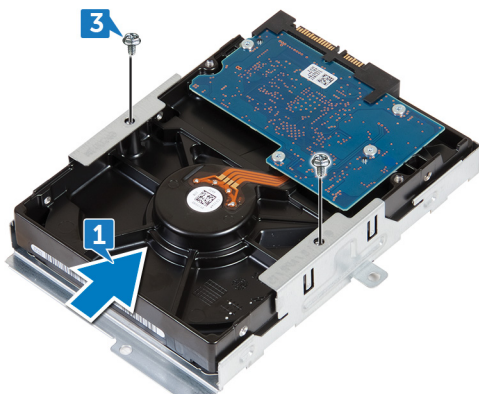
⚠ Opozorilo: Preden začnete delo v notranjosti računalnika, preberite varnostne informacije, ki so bile priložene računalniku, in upoštevajte navodila v poglavju **Predn začnete delo v notranjosti računalnika**. Ko končate delo v notranjosti računalnika, upoštevajte navodila v poglavju **Ko končate delo v notranjosti računalnika**. Dodatne informacije o varnem delu najdete na domači strani za skladnost s predpisi na naslovu www.dell.com/regulatory_compliance.

Teme:

- Postopek
- Po postopku

Postopek

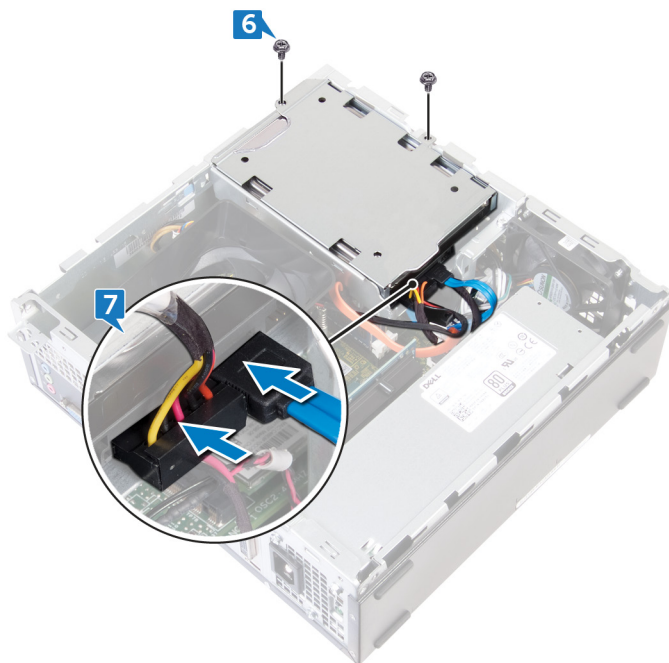
- 1 Trdi disk potisnite v nosilec trdega diska.
- 2 Odprtine za vijake na trdem disku poravnajte z luknjami za vijake na nosilcu trdega diska.
- 3 Znova namestite vijaka (#6-32xL3,6), s katerima je nosilec trdega diska pritrjen na trdi disk.



- 4 Obrnite sklop trdega diska.
- 5 Sklop trdega diska potisnite v ohišje trdega diska.



- 6 Privijte vijaka (#6-32xL6,35), s katerima je sklop trdega diska pritrjen na ohišje trdega diska.
- 7 V sklop trdega diska priključite napajalni in podatkovni kabel.



Po postopku

- 1 Ponovno namestite [sprednji okvir](#).
- 2 Ponovno namestite [pokrov računalnika](#).

Odstranjevanje optičnega pogona

⚠ Opozorilo: Preden začnete delo v notranjosti računalnika, preberite varnostne informacije, ki so bile priložene računalniku, in upoštevajte navodila v poglavju **Predn začnete delo v notranjosti računalnika**. Ko končate delo v notranjosti računalnika, upoštevajte navodila v poglavju **Ko končate delo v notranjosti računalnika**. Dodatne informacije o varnem delu najdete na domači strani za skladnost s predpisi na naslovu www.dell.com/regulatory_compliance.

Teme:

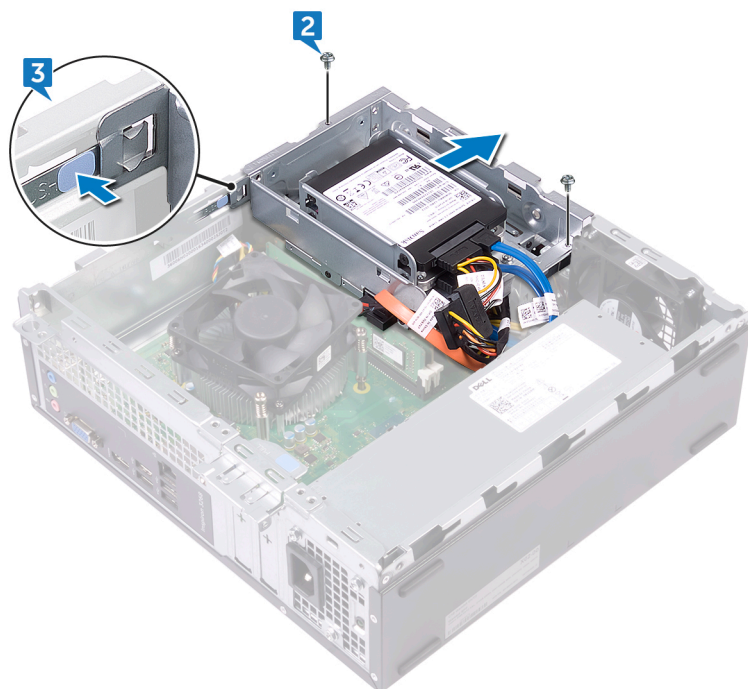
- Pred postopkom
- Postopek

Pred postopkom

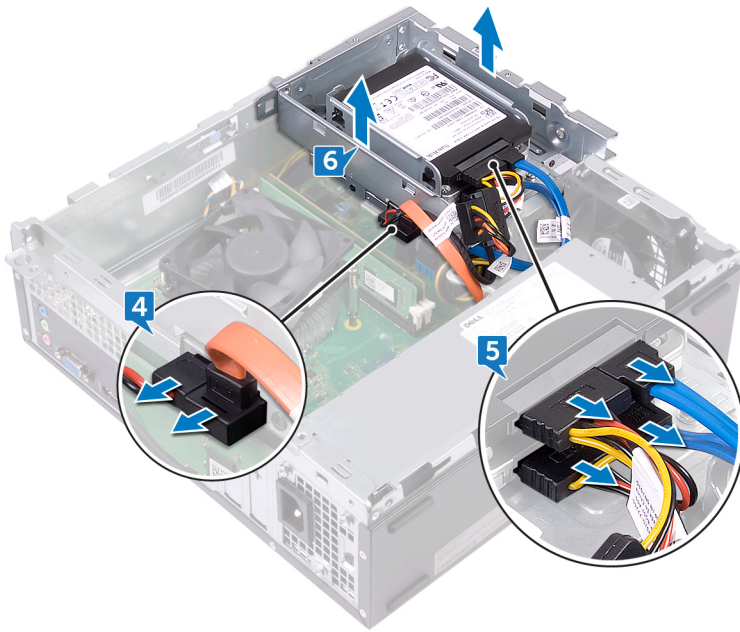
- 1 Odstranite pokrov računalnika.
- 2 Odstranite sprednji okvir.

Postopek

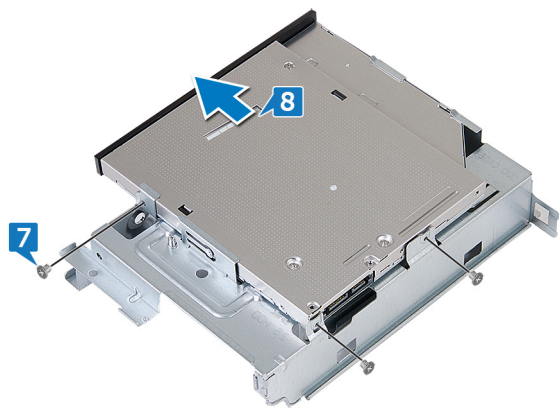
- 1 Položite računalnik na stran, da boste lahko dostopali do delov v ohišju računalnika.
- 2 Odstranite vijaka (#6-32xL6,35), s katerima je ohišje pogona pritrjeno na ohišje računalnika.
- 3 Pritisnite sprostitveni jeziček na ohišju računalnika in potisnite ohišje pogona, da ga sprostite z ohišja računalnika.



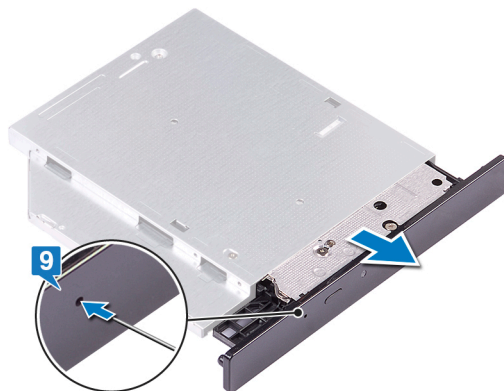
- 4 Podatkovni in napajalni kabel izključite iz optičnega pogona.
- 5 Iz trdih diskov izključite podatkovne in napajalne kable.
- 6 Ohišje pogona dvignite z ohišja računalnika.



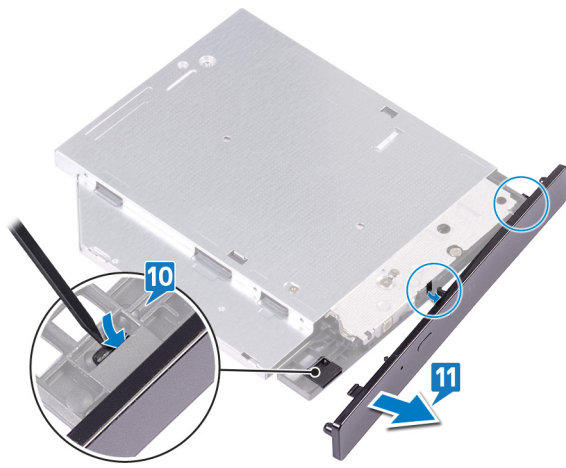
- 7 Obrnite ohišja pogona in odstranite tri vijake (M2xL2), s katerimi je optični pogon pritrjen na ohišje optičnega pogona.
- 8 Optični pogon potisnite iz nosilca optičnega pogona.



- 9 V luknjo za izmet v nujnih primerih na optičnem pogonu vstavite sponko, da sprostite optični pogon.



- 10 S plastičnim pisalom nežno potisnite jezičke, da sprostite okvir optičnega pogona z optičnega pogona.
- 11 Previdno povlecite in izklopite okvir optičnega pogona iz optičnega pogona.



Ponovna namestitvev optičnega pogona

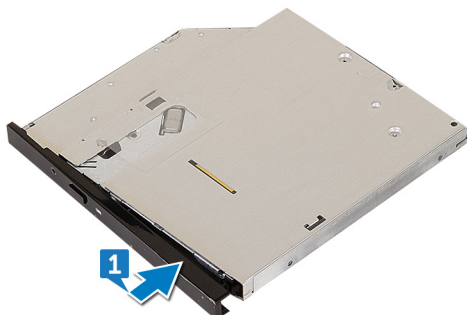
⚠ Opozorilo: Preden začnete delo v notranjosti računalnika, preberite varnostne informacije, ki so bile priložene računalniku, in upoštevajte navodila v poglavju **Predn začnete delo v notranjosti računalnika**. Ko končate delo v notranjosti računalnika, upoštevajte navodila v poglavju **Ko končate delo v notranjosti računalnika**. Dodatne informacije o varnem delu najdete na domači strani za skladnost s predpisi na naslovu www.dell.com/regulatory_compliance.

Teme:

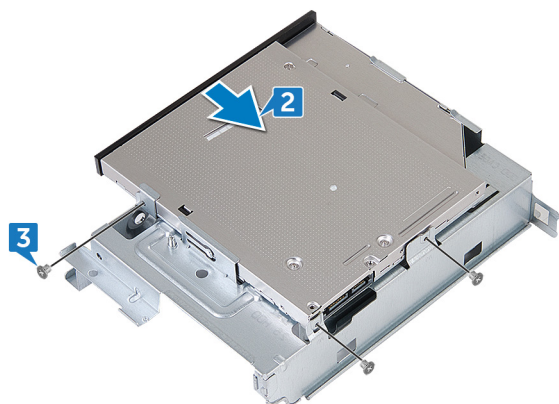
- Postopek
- Po postopku

Postopek

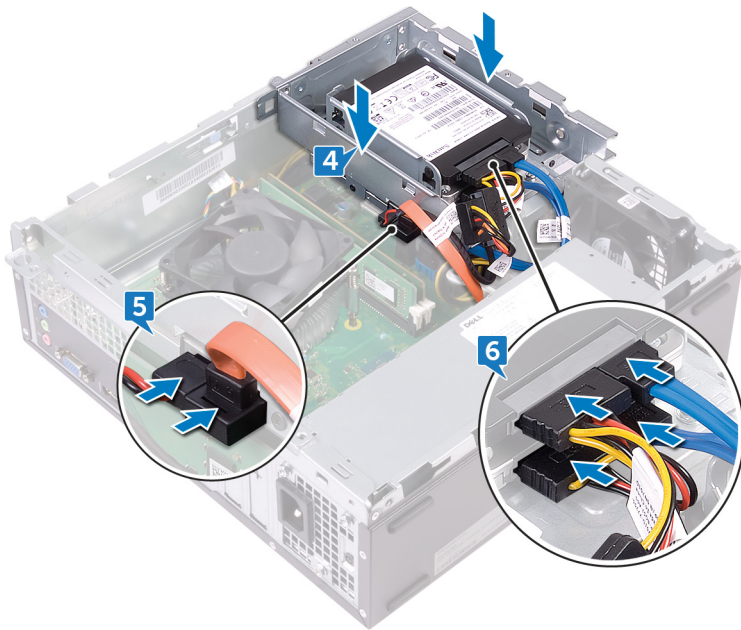
- 1 Okvir optičnega pogona poravnajte in namestite na optični pogon.



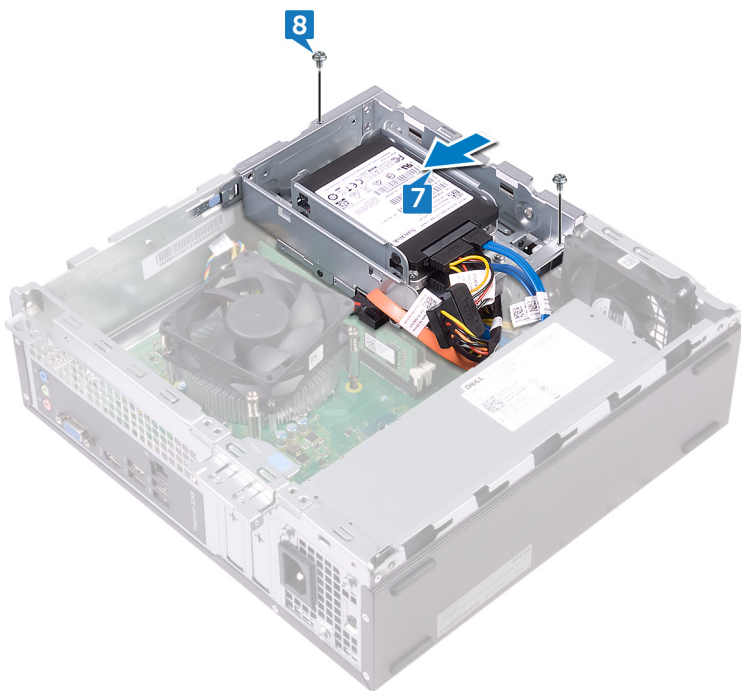
- 2 Optični pogon potisnite v ohišje optičnega pogona.
- 3 Odprtine za vijake na optičnem pogonu poravnajte z odprtinami za vijake na ohišju pogona in znova namestite tri vijake (M2xL2), s katerimi je optični pogon pritrjen na ohišje pogona.



- 4 Ohišje pogona položite na ohišje računalnika.
- 5 Podatkovni in napajalni kabel priključite na optični pogon.
- 6 Na trdi disk priključite podatkovni in napajalni kabel.



- 7 Ohišje pogona potisnite v režo na ohišju računalnika, da se zaskoči.
- 8 Luknjo za vijak na ohišju pogona poravnajte z luknjo za vijak na ohišju računalnika in znova vstavite vijaka (#6-32xL6,35), s katerima je ohišje pogona pritrjeno na ohišje računalnika.



Po postopku

- 1 Ponovno namestite [sprednji okvir](#).
- 2 Ponovno namestite [pokrov računalnika](#).

Odstranjevanje pomnilniških modulov

⚠ Opozorilo: Preden začnete delo v notranjosti računalnika, preberite varnostne informacije, ki so bile priložene računalniku, in upoštevajte navodila v poglavju **Preden začnete delo v notranjosti računalnika**. Ko končate delo v notranjosti računalnika, upoštevajte navodila v poglavju **Ko končate delo v notranjosti računalnika**. Dodatne informacije o varnem delu najdete na domači strani za skladnost s predpisi na naslovu www.dell.com/regulatory_compliance.

Teme:

- Pred postopkom
- Postopek

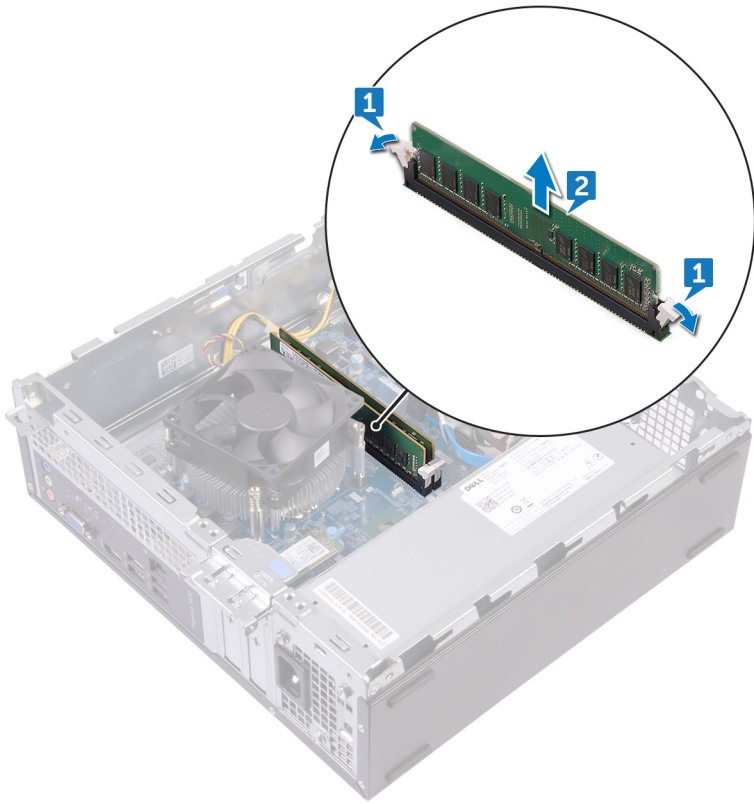
Pred postopkom

- 1 Odstranite **pokrov računalnika**.
- 2 Odstranite **sprednji okvir**.
- 3 Odstranite **usmerjevalnik zraka**.
- 4 Uporabite postopek od 1. do 6. koraka v poglavju »**Odstranjevanje optičnega pogona**«.

Postopek

- 1 S konicami prstov razširite pritrdilno sponko na vsaki strani reže pomnilniškega modula, dokler pomnilniški modul ne izskoči.
- 2 Pomnilniški modul izvlecite iz reže pomnilniškega modula.

ⓘ OPOMBA: Če imate težave pri odstranjevanju pomnilniškega modula, nežno zazibajte pomnilniški modul vzdolž reže za pomnilniški modul, da ga odstranite.



Ponovna namestitev pomnilniških modulov

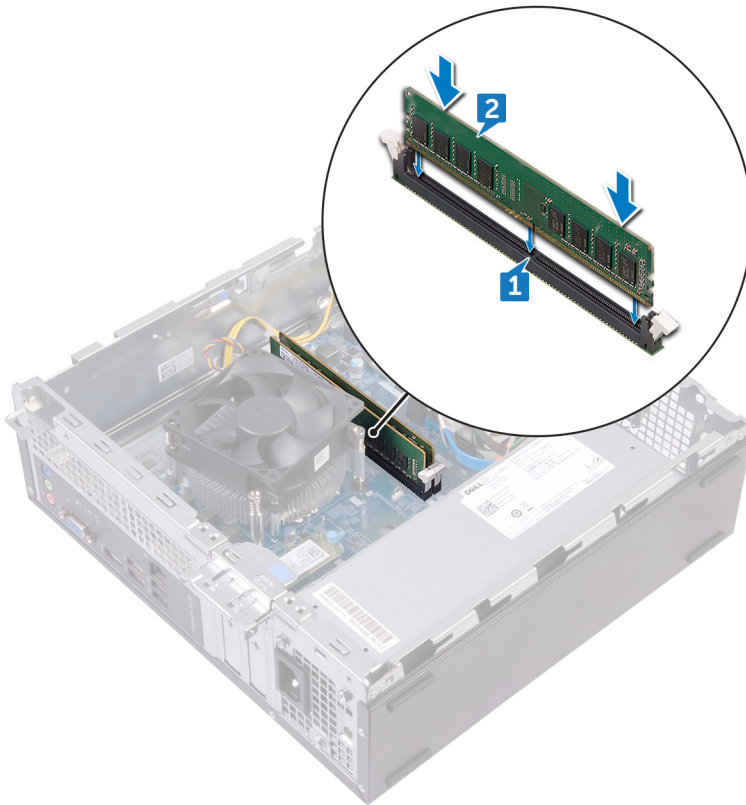
⚠ Opozorilo: Preden začnete delo v notranjosti računalnika, preberite varnostne informacije, ki so bile priložene računalniku, in upoštevajte navodila v poglavju **Predn začnete delo v notranjosti računalnika**. Ko končate delo v notranjosti računalnika, upoštevajte navodila v poglavju **Ko končate delo v notranjosti računalnika**. Dodatne informacije o varnem delu najdete na domači strani za skladnost s predpisi na naslovu www.dell.com/regulatory_compliance.

Teme:

- Postopek
- Po postopku

Postopek

- 1 Poravnajte zarezo na pomnilniškem modulu z jezičkom na reži pomnilniškega modula.
- 2 Pomnilniški modul vstavite v režo za pomnilniški modul in pritisnite pomnilniški modul navzdol, da se zaskočita pritrdilni sponki.



Po postopku

- 1 Uporabite postopek od 5. do 8. koraka v poglavju »**Vnovična namestitev optičnega pogona**«.
- 2 Znova namestite **usmerjevalnik zraka**.
- 3 Ponovno namestite **sprednji okvir**.
- 4 Ponovno namestite **pokrov računalnika**.

Odstranjevanje gumbne baterije

⚠ Opozorilo: Preden začnete delo v notranjosti računalnika, preberite varnostne informacije, ki so bile priložene računalniku, in upoštevajte navodila v poglavju **Predn začnete delo v notranjosti računalnika**. Ko končate delo v notranjosti računalnika, upoštevajte navodila v poglavju **Ko končate delo v notranjosti računalnika**. Dodatne informacije o varnem delu najdete na domači strani za skladnost s predpisi na naslovu www.dell.com/regulatory_compliance.

⚠ POZOR: Ko odstranite gumbasto baterijo, vse nastavitve programa za nastavitve BIOS ponastavite na privzete nastavitve. Priporočamo, da pred odstranitvijo gumbaste baterije zabeležite nastavitve programa za nastavitve BIOS.

Temе:

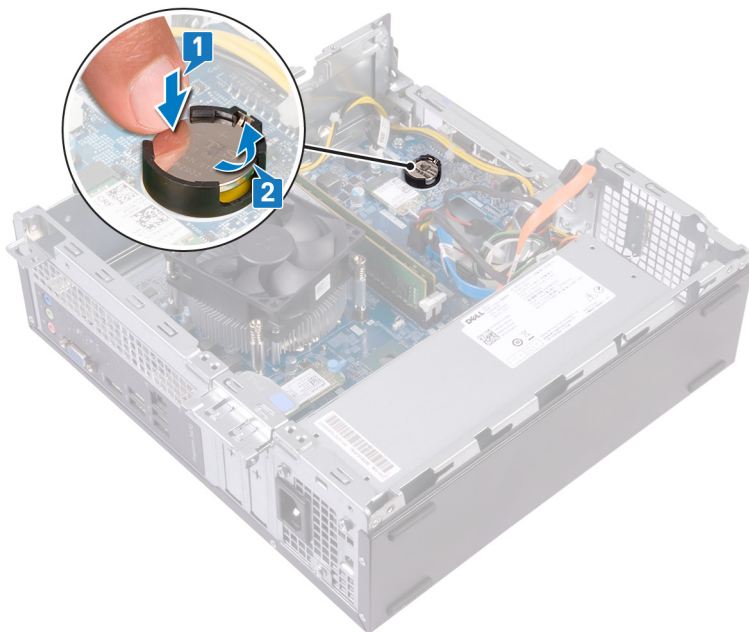
- Pred postopkom
- Postopek

Pred postopkom

- 1 Odstranite pokrov računalnika.
- 2 Odstranite sprednji okvir.
- 3 Uporabite postopek od 1. do 6. koraka v poglavju »[Odstranjevanje optičnega pogona](#)«.

Postopek

- 1 Pritisnite rob gumbaste baterije, da ta izskoči.
- 2 Gumbasto baterijo dvignite iz ležišča na sistemski plošči.



Ponovna namestitev gumbne baterije

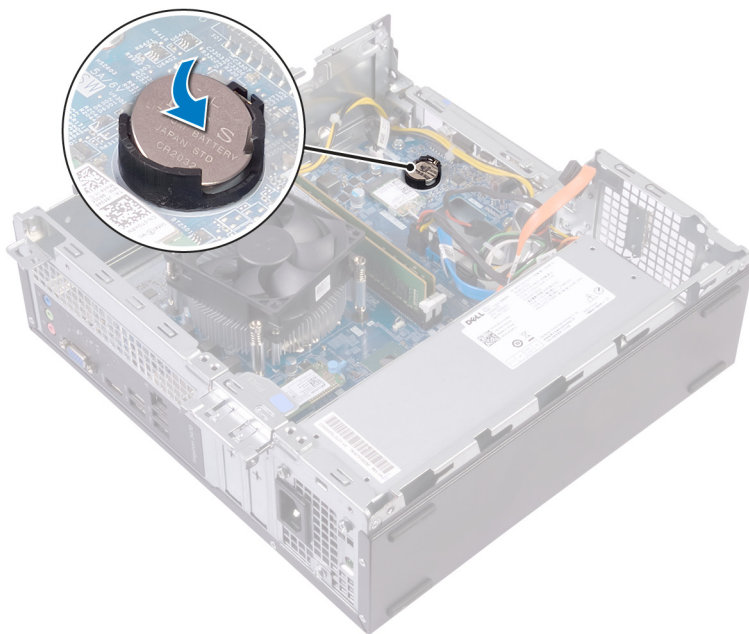
⚠ Opozorilo: Preden začnete delo v notranjosti računalnika, preberite varnostne informacije, ki so bile priložene računalniku, in upoštevajte navodila v poglavju **Predn začnete delo v notranjosti računalnika**. Ko končate delo v notranjosti računalnika, upoštevajte navodila v poglavju **Ko končate delo v notranjosti računalnika**. Dodatne informacije o varnem delu najdete na domači strani za skladnost s predpisi na naslovu www.dell.com/regulatory_compliance.

Teme:

- Postopek
- Po postopku

Postopek

Gumbasto baterijo (CR2032) vstavite v režo za baterijo tako, da je stran z znakom + obrnjena navzgor, in nato baterijo pritisnite na mesto.



Po postopku

- 1 Uporabite postopek od 5. do 8. koraka v poglavju »**Vnovična namestitev optičnega pogona**«.
- 2 Ponovno namestite **sprednji okvir**.
- 3 Ponovno namestite **pokrov računalnika**.

Odstranjevanje brezžične kartice

⚠ Opozorilo: Preden začnete delo v notranjosti računalnika, preberite varnostne informacije, ki so bile priložene računalniku, in upoštevajte navodila v poglavju **Preden začnete delo v notranjosti računalnika**. Ko končate delo v notranjosti računalnika, upoštevajte navodila v poglavju **Ko končate delo v notranjosti računalnika**. Dodatne informacije o varnem delu najdete na domači strani za skladnost s predpisi na naslovu www.dell.com/regulatory_compliance.

Teme:

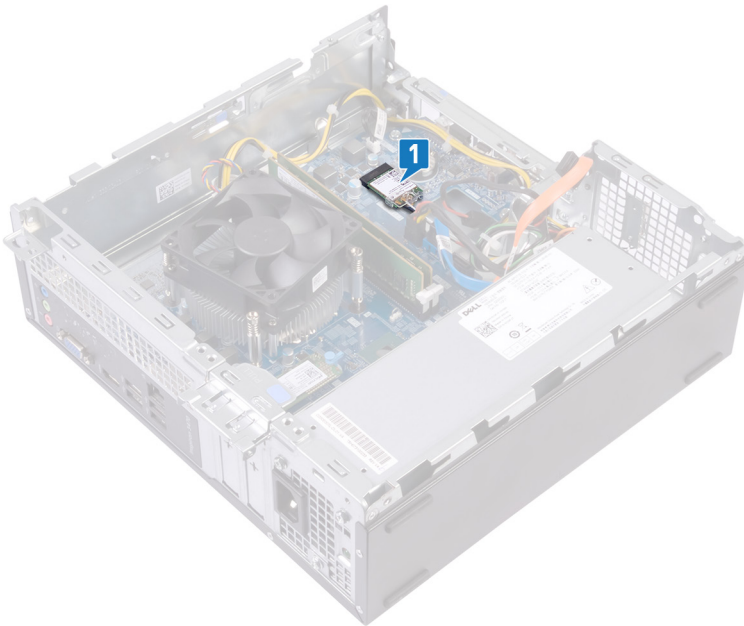
- Pred postopkom
- Postopek

Pred postopkom

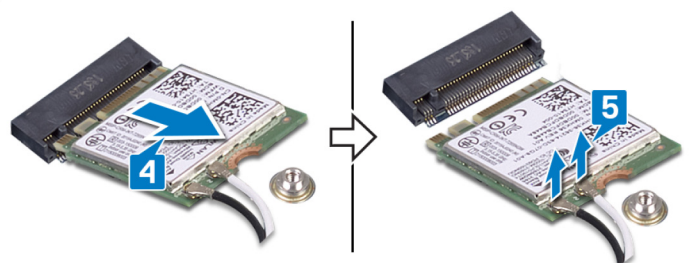
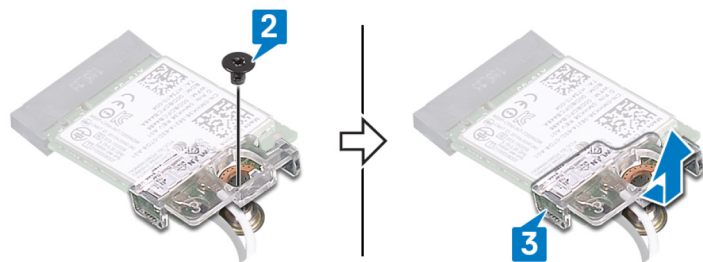
- 1 Odstranite **pokrov računalnika**.
- 2 Odstranite **sprednji okvir**.
- 3 Uporabite postopek od 1. do 6. koraka v poglavju »**Odstranjevanje optičnega pogona**«.

Postopek

- 1 Na sistemski plošči poiščite brezžično kartico.



- 2 Odstranite vijak (M2xL3.5), s katerim je brezžična kartica pritrjena na sistemsko ploščo.
- 3 Snemite nosilec brezžične kartice z brezžične kartice.
- 4 Potisnite in odstranite brezžično kartico iz reže za brezžično kartico.
- 5 Antenska kabla izključite iz brezžične kartice.



Ponovna namestitev brezžične kartice

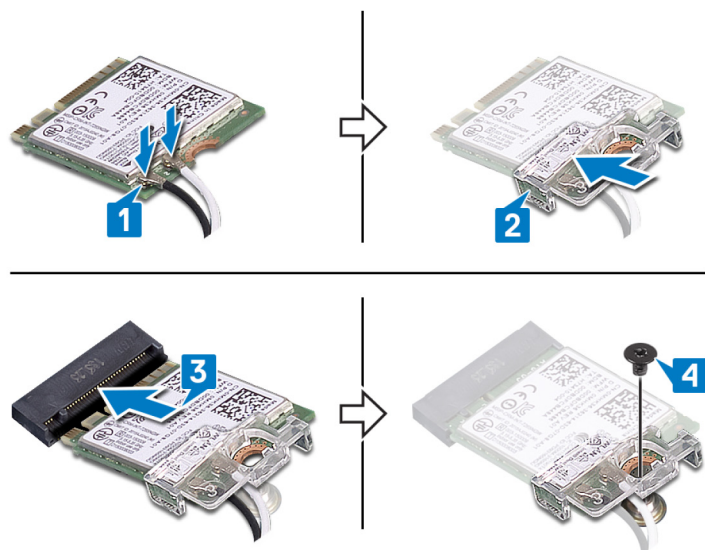
⚠ Opozorilo: Preden začnete delo v notranjosti računalnika, preberite varnostne informacije, ki so bile priložene računalniku, in upoštevajte navodila v poglavju **Preden začnete delo v notranjosti računalnika**. Ko končate delo v notranjosti računalnika, upoštevajte navodila v poglavju **Ko končate delo v notranjosti računalnika**. Dodatne informacije o varnem delu najdete na domači strani za skladnost s predpisi na naslovu www.dell.com/regulatory_compliance.

Teme:

- Postopek
- Po postopku

Postopek

- 1 Antenske kable priključite na brezžično kartico.
- 2 Nosilec brezžične kartice poravnajte in namestite na brezžično kartico.
- 3 Zarezo na brezžični kartici poravnajte z jezičkom na reži za brezžično kartico, nato brezžično kartico pod kotom potisnite v režo za brezžično kartico.
- 4 Ponovno namestite vijak (M2xL3.5), s katerim je brezžična kartica pritrjena na sistemsko ploščo.



Po postopku

- 1 Uporabite postopek od 5. do 8. koraka v poglavju »**Vnovična namestitev optičnega pogona**«.
- 2 Ponovno namestite **sprednji okvir**.
- 3 Ponovno namestite **pokrov računalnika**.

Odstranjevanje pogona SSD

⚠ Opozorilo: Preden začnete delo v notranjosti računalnika, preberite varnostne informacije, ki so bile priložene računalniku, in upoštevajte navodila v poglavju **Predn začnete delo v notranjosti računalnika**. Ko končate delo v notranjosti računalnika, upoštevajte navodila v poglavju **Ko končate delo v notranjosti računalnika**. Dodatne informacije o varnem delu najdete na domači strani za skladnost s predpisi na naslovu www.dell.com/regulatory_compliance.

⚠ POZOR: Polprevodniški pogoni so občutljivi. Pri delu z njimi bodite zelo previdni.

⚠ POZOR: Polprevodniškega pogona ne odstranjujte, ko je računalnik vklopljen ali v stanju spanja, saj lahko v nasprotnem primeru izgubite podatke.

Teme:

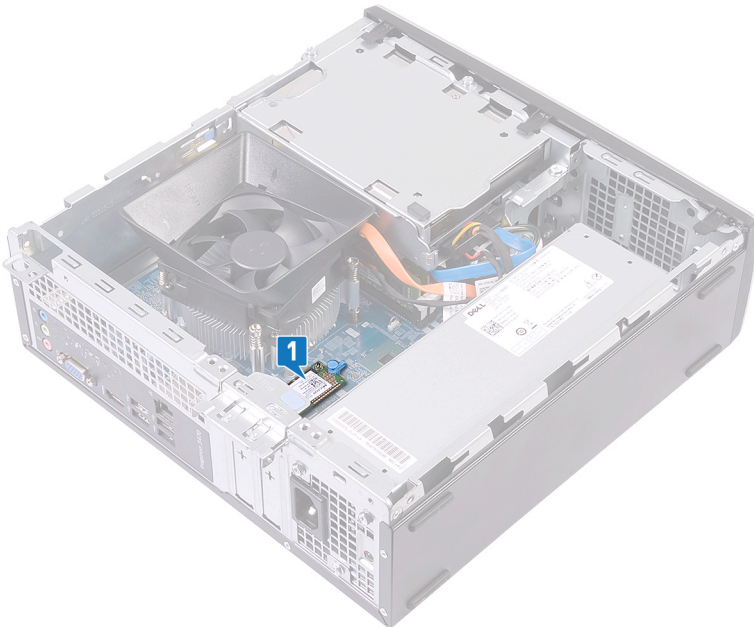
- Pred postopkom
- Postopek

Pred postopkom

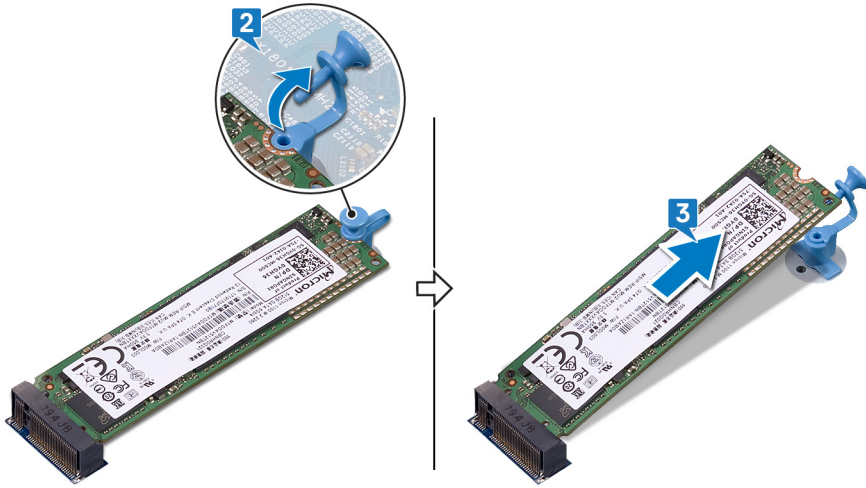
Odstranite pokrov računalnika.

Postopek

- 1 Na sistemski plošči poiščite pogon SSD.



- 2 Odstranite samozaklepno gumico, s katero je pogon SSD pritrjen na sistemsko ploščo.
- 3 Polprevodniški pogon potisnite in odstranite iz reže za polprevodniški pogon.



Ponovna namestitev SSD pogona

⚠ Opozorilo: Preden začnete delo v notranjosti računalnika, preberite varnostne informacije, ki so bile priložene računalniku, in upoštevajte navodila v poglavju **Preden začnete delo v notranjosti računalnika**. Ko končate delo v notranjosti računalnika, upoštevajte navodila v poglavju **Ko končate delo v notranjosti računalnika**. Dodatne informacije o varnem delu najdete na domači strani za skladnost s predpisi na naslovu www.dell.com/regulatory_compliance.

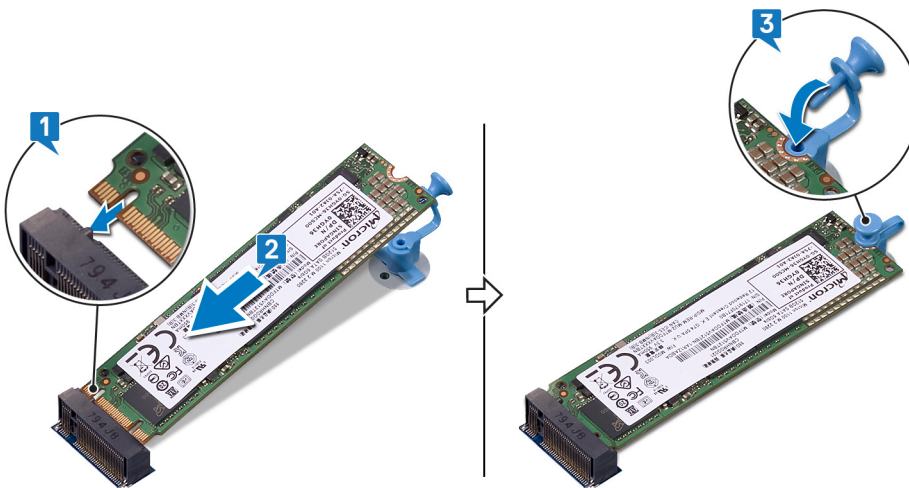
⚠ POZOR: Polprevodniški pogoni so občutljivi. Pri delu z njimi bodite zelo previdni.

Teme:

- Postopek
- Po postopku

Postopek

- 1 Poravnajte zarezo na sklopu SSD pogona z jezičkom na reži SSD pogona.
- 2 Pogon SSD potisnite v režo pogona SSD in ga pritisnite.
- 3 Znova namestite samozaklepno gumico, s katero je pogon SSD pritrjen na sistemsko ploščo.



Po postopku

Ponovno namestite [pokrov računalnika](#).

Odstranjevanje antenskih modulov

⚠ Opozorilo: Preden začnete delo v notranjosti računalnika, preberite varnostne informacije, ki so bile priložene računalniku, in upoštevajte navodila v poglavju **Predn začnete delo v notranjosti računalnika**. Ko končate delo v notranjosti računalnika, upoštevajte navodila v poglavju **Ko končate delo v notranjosti računalnika**. Dodatne informacije o varnem delu najdete na domači strani za skladnost s predpisi na naslovu www.dell.com/regulatory_compliance.

Teme:

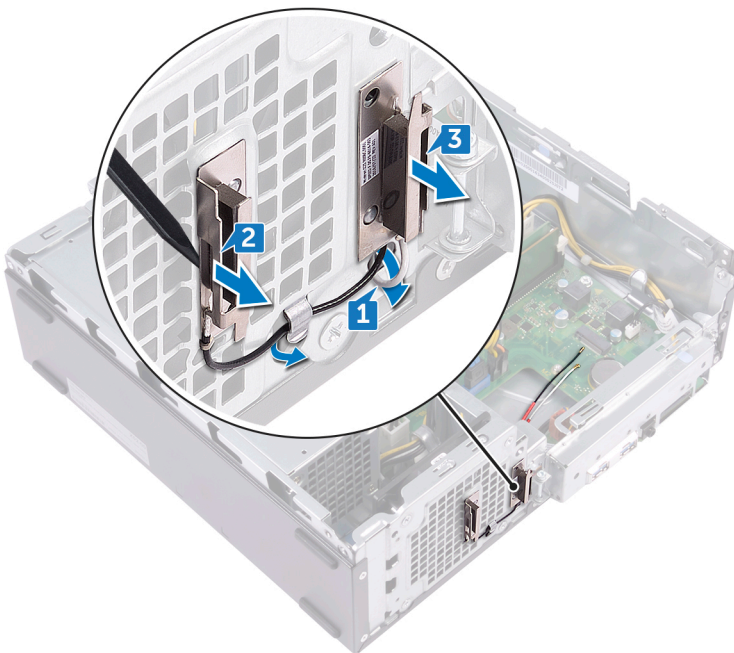
- Pred postopkom
- Postopek

Pred postopkom

- 1 Odstranite **pokrov računalnika**.
- 2 Odstranite **sprednji okvir**.
- 3 Uporabite postopek od 1. do 6. koraka v poglavju »**Odstranjevanje optičnega pogona**«.
- 4 Odstranite **brežžično kartico**.

Postopek

- 1 Zapomnite si, kako je speljan antenski kabel, in antenske kable odstranite iz vodila na ohišju računalnika.
- 2 S plastičnim peresom previdno dvignite antenska modula s stranskega ohišja.
- 3 Antenska modula skupaj s kable odstranite z ohišja računalnika.



Ponovna namestitvev antenskih modulov

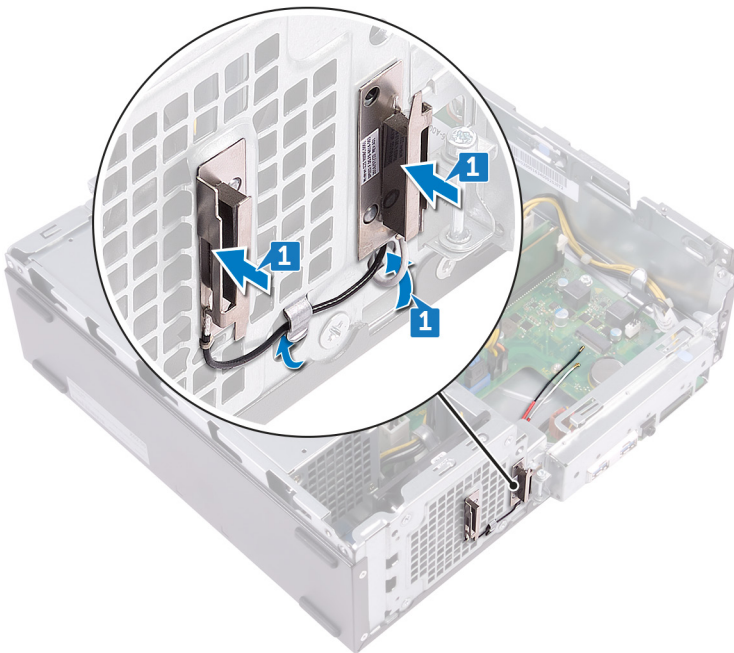
⚠ Opozorilo: Preden začnete delo v notranjosti računalnika, preberite varnostne informacije, ki so bile priložene računalniku, in upoštevajte navodila v poglavju **Predn začnete delo v notranjosti računalnika**. Ko končate delo v notranjosti računalnika, upoštevajte navodila v poglavju **Ko končate delo v notranjosti računalnika**. Dodatne informacije o varnem delu najdete na domači strani za skladnost s predpisi na naslovu www.dell.com/regulatory_compliance.

Teme:

- Postopek
- Po postopku

Postopek

- 1 Antenska modula poravnajte in prilepite na ohišje računalnika.
- 2 Kable antene speljite skozi vodila na ohišju računalnika.



Po postopku

- 1 Ponovno namestite **brezžično kartico**.
- 2 Uporabite postopek od 5. do 8. koraka v poglavju »**Vnovična namestitvev optičnega pogona**«.
- 3 Ponovno namestite **sprednji okvir**.
- 4 Ponovno namestite **pokrov računalnika**.

Odstranjevanje modula gumba za vklop

⚠ Opozorilo: Preden začnete delo v notranjosti računalnika, preberite varnostne informacije, ki so bile priložene računalniku, in upoštevajte navodila v poglavju **Predn začnete delo v notranjosti računalnika**. Ko končate delo v notranjosti računalnika, upoštevajte navodila v poglavju **Ko končate delo v notranjosti računalnika**. Dodatne informacije o varnem delu najdete na domači strani za skladnost s predpisi na naslovu www.dell.com/regulatory_compliance.

Teme:

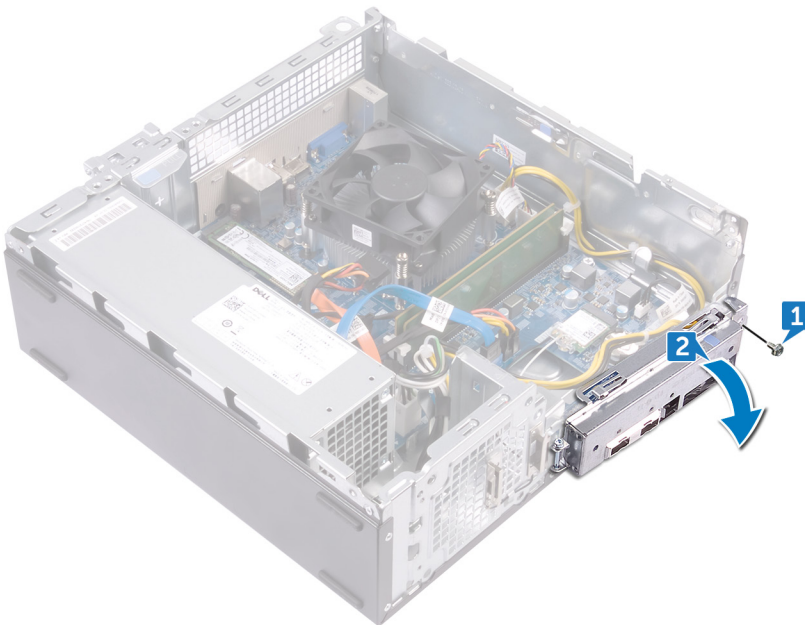
- Pred postopkom
- Postopek

Pred postopkom

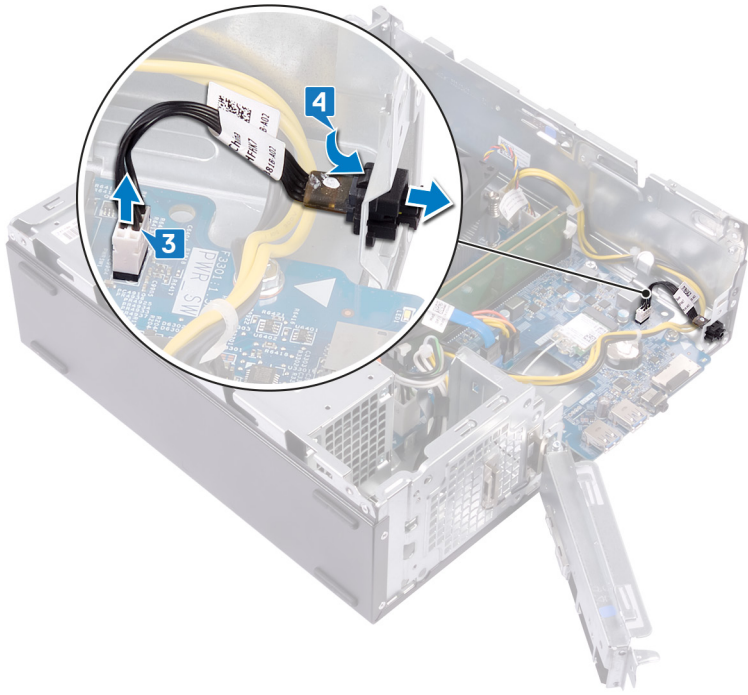
- 1 Odstranite pokrov računalnika.
- 2 Odstranite sprednji okvir.
- 3 Uporabite postopek od 1. do 6. koraka v poglavju »Odstranjevanje optičnega pogona«.

Postopek

- 1 Odstranite vijak (#6-32xL6,35), s katerim je nosilec sprednje plošče V/I pritrjen na ohišje računalnika.
- 2 Vrata na nosilcu sprednje plošče V/I previdno odstranite iz rež na ohišju računalnika in nosilec sprednje plošče V/I odstranite z ohišja računalnika.



- 3 Iz systemske plošče izključite kabel napajalnega gumba.
- 4 Pritisnite jezičke na modulu gumba za vklop/izklop, da modul sprostite iz sprednje plošče.



Ponovna namestitev modula gumba za vklop

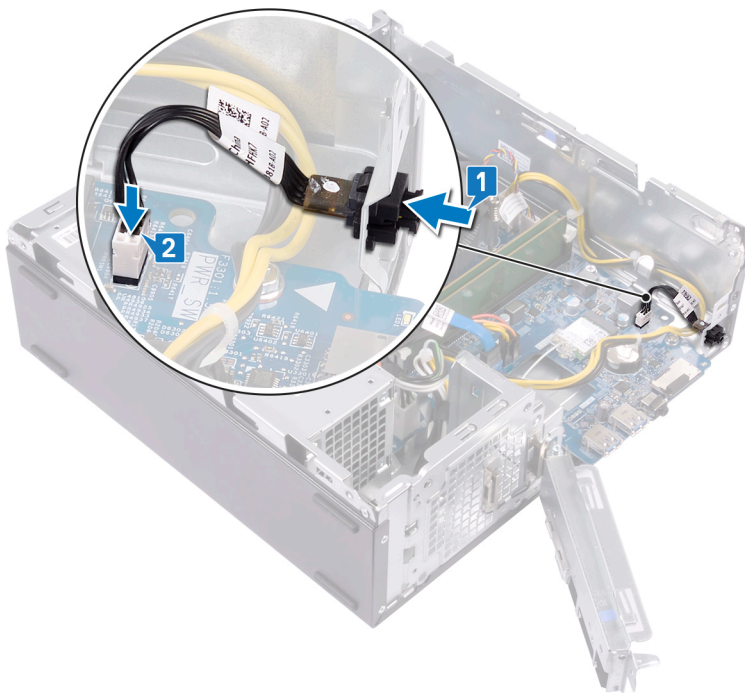
⚠ Opozorilo: Preden začnete delo v notranjosti računalnika, preberite varnostne informacije, ki so bile priložene računalniku, in upoštevajte navodila v poglavju **Preden začnete delo v notranjosti računalnika**. Ko končate delo v notranjosti računalnika, upoštevajte navodila v poglavju **Ko končate delo v notranjosti računalnika**. Dodatne informacije o varnem delu najdete na domači strani za skladnost s predpisi na naslovu www.dell.com/regulatory_compliance.

Teme:

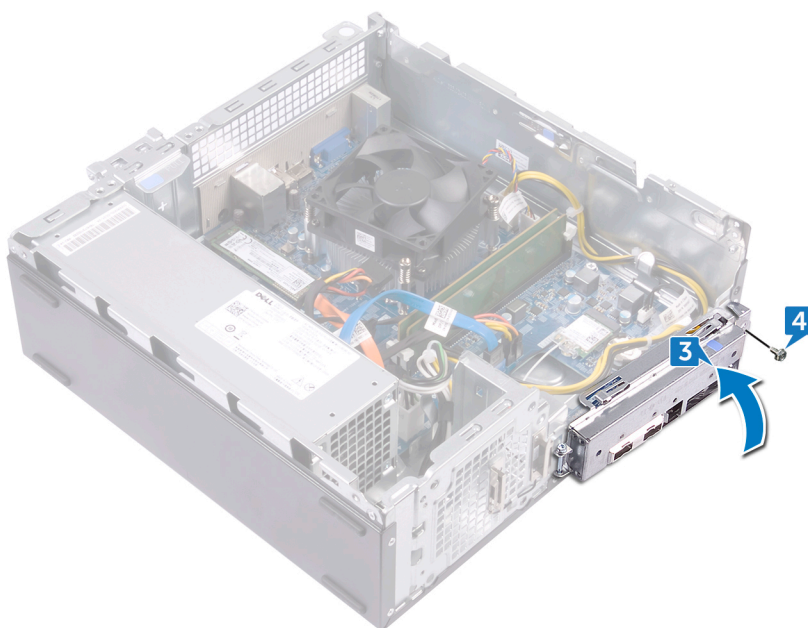
- Postopek
- Po postopku

Postopek

- 1 Kabel plošče gumba za vklop speljite skozi režo v sprednji plošči.
- 2 Priključite kabel gumba za vklop na sistemsko ploščo.



- 3 Vrata na nosilcu sprednje plošče V/I potisnite v reže na ohišju računalnika in odprtine na sprednji plošči V/I poravnajte z odprtinami za vijake na ohišju računalnika.
- 4 Znova namestite vijak (#6-32xL6,35), s katerim je nosilec sprednje plošče V/I pritrjen na ohišje računalnika.



Po postopku

- 1 Uporabite postopek od 5. do 8. koraka v poglavju »[Vnovična namestitev optičnega pogona](#)«.
- 2 Ponovno namestite [sprednji okvir](#).
- 3 Ponovno namestite [pokrov računalnika](#).

Odstranjevanje napajalnika

⚠ Opozorilo: Preden začnete delo v notranjosti računalnika, preberite varnostne informacije, ki so bile priložene računalniku, in upoštevajte navodila v poglavju **Predn začnete delo v notranjosti računalnika**. Ko končate delo v notranjosti računalnika, upoštevajte navodila v poglavju **Ko končate delo v notranjosti računalnika**. Dodatne informacije o varnem delu najdete na domači strani za skladnost s predpisi na naslovu www.dell.com/regulatory_compliance.

Teme:

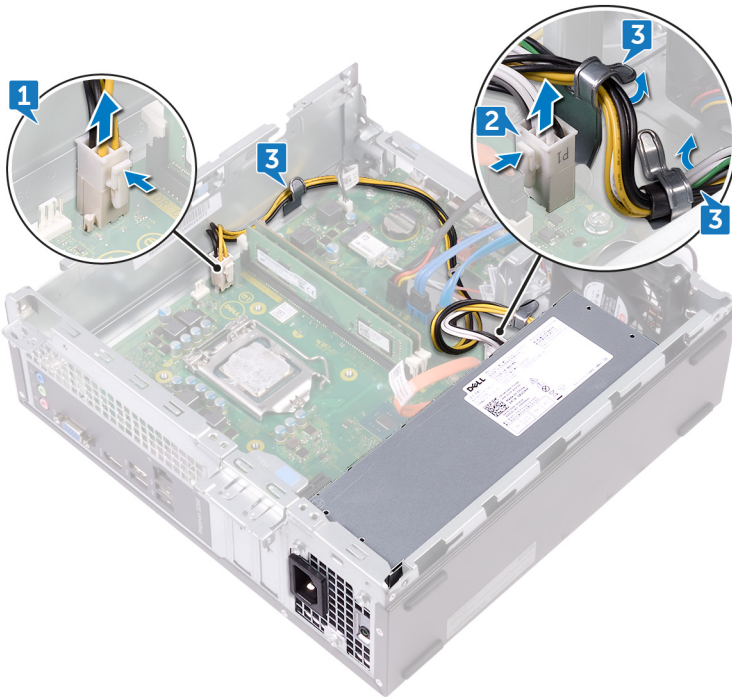
- Pred postopkom
- Postopek

Pred postopkom

- 1 Odstranite [pokrov računalnika](#).
- 2 Odstranite [sprednji okvir](#).
- 3 Uporabite postopek od 1. do 6. koraka v poglavju »[Odstranjevanje optičnega pogona](#)«.

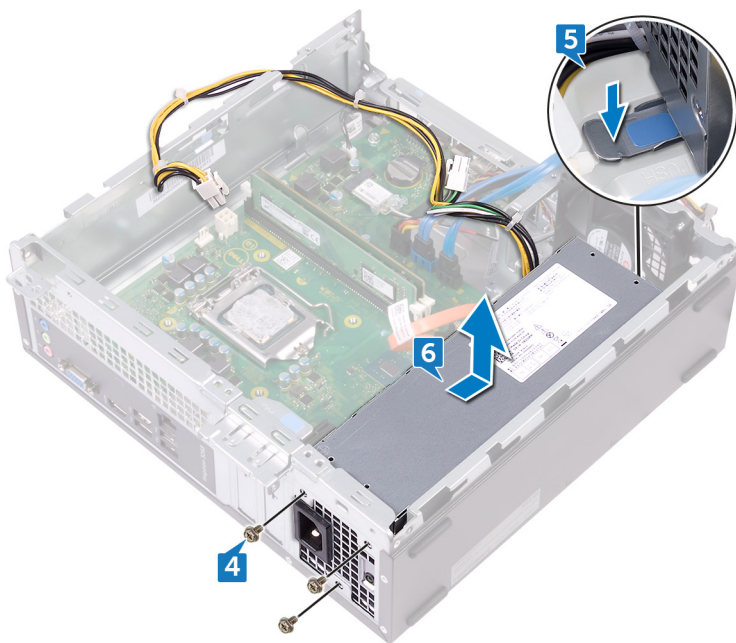
Postopek

- 1 Pritisnite varovalno sponko in kabel napajalnika (ATX_CPU) odklopite s sistemske plošče.
- 2 Pritisnite varovalno sponko in kabel napajalnika (ATX_SYS) odklopite s sistemske plošče.
- 3 Bodite pozorni na napeljavo kabla enote za napajanje ter ga odstranite iz vodil na ohišju.



- 4 Odstranite tri vijake (#6-32xL6.35), s katerimi je enota za napajanje pritrjena na ohišje.
- 5 Pritisnite zaponko in enoto za napajanje potisnite proti sprednjemu delu ohišja, da jo sprostite iz ohišja.

6 Enoto za napajanje z računalnika dvignite skupaj s kablji.



Ponovna namestitev napajalnika

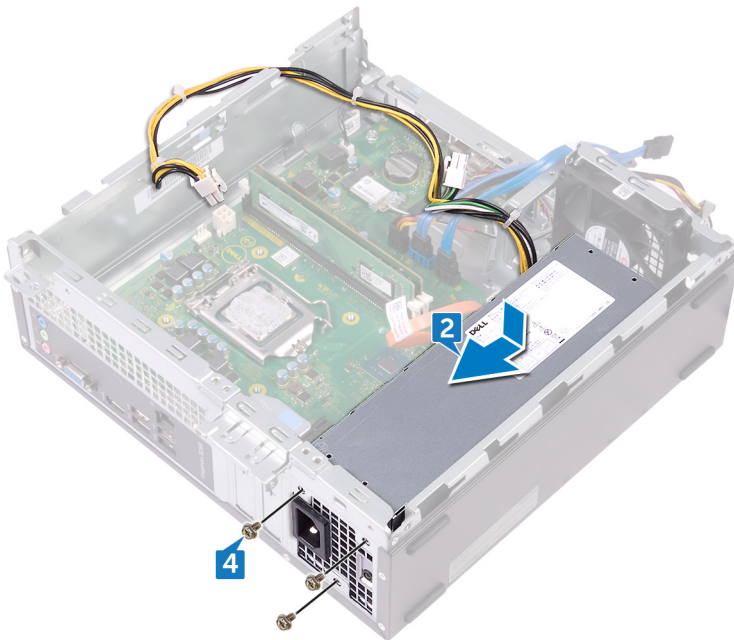
⚠ Opozorilo: Preden začnete delo v notranjosti računalnika, preberite varnostne informacije, ki so bile priložene računalniku, in upoštevajte navodila v poglavju **Preden začnete delo v notranjosti računalnika**. Ko končate delo v notranjosti računalnika, upoštevajte navodila v poglavju **Ko končate delo v notranjosti računalnika**. Dodatne informacije o varnem delu najdete na domači strani za skladnost s predpisi na naslovu www.dell.com/regulatory_compliance.

Teme:

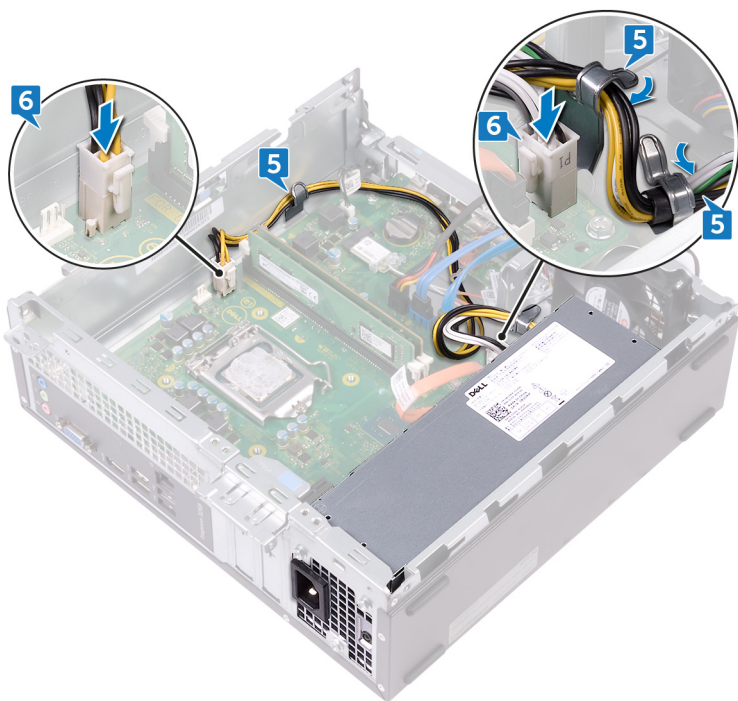
- Postopek
- Po postopku

Postopek

- 1 Enoto za napajanje namestite na ohišje.
- 2 Enoto za napajanje potisnite proti zadnjem delu ohišja tako, da se zaskoči na mesto.
- 3 Poravnajte odprtine za vijake na enoti za napajanje z odprtinami za vijake na ohišju.
- 4 Ponovno namestite tri vijake (#6-32xL6.35), s katerimi je enota za napajanje pritrjena na ohišje.



- 5 Speljite kabel enote za napajanje skozi vodila v ohišju.
- 6 Kable napajalnika (ATX_CPU in ATX_SYS) priključite na sistemsko ploščo.



Po postopku

- 1 Uporabite postopek od 5. do 8. koraka v poglavju »[Vnovična namestitev optičnega pogona](#)«.
- 2 Ponovno namestite [sprednji okvir](#).
- 3 Ponovno namestite [pokrov računalnika](#).

Odstranjevanje hladilnika

⚠ Opozorilo: Preden začnete delo v notranjosti računalnika, preberite varnostne informacije, ki so bile priložene računalniku, in upoštevajte navodila v poglavju **Predn začnete delo v notranjosti računalnika**. Ko končate delo v notranjosti računalnika, upoštevajte navodila v poglavju **Ko končate delo v notranjosti računalnika**. Dodatne informacije o varnem delu najdete na domači strani za skladnost s predpisi na naslovu www.dell.com/regulatory_compliance.

Teme:

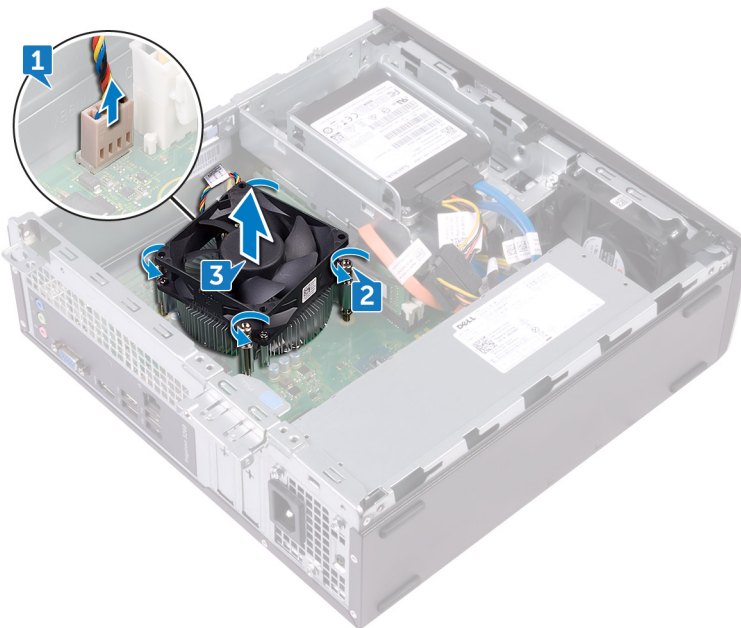
- Pred postopkom
- Postopek

Pred postopkom

- 1 Odstranite pokrov računalnika.
- 2 Odstranite usmerjevalnik zraka.

Postopek

- 1 Iz systemske plošče izključite kabel ventilatorja procesorja.
- 2 Odvijte zaskočne vijake, s katerimi je termalni sklop za hlajenje pritrjen na systemsko ploščo.
- 3 Termalni sklop za hlajenje dvignite s systemske plošče.



Ponovna namestitev hladilnika

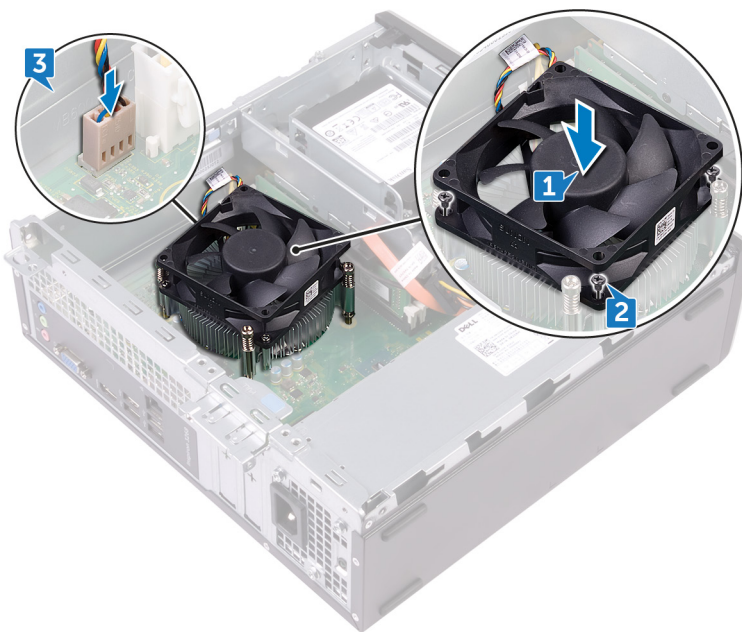
⚠ Opozorilo: Preden začnete delo v notranjosti računalnika, preberite varnostne informacije, ki so bile priložene računalniku, in upoštevajte navodila v poglavju **Predn začnete delo v notranjosti računalnika**. Ko končate delo v notranjosti računalnika, upoštevajte navodila v poglavju **Ko končate delo v notranjosti računalnika**. Dodatne informacije o varnem delu najdete na domači strani za skladnost s predpisi na naslovu www.dell.com/regulatory_compliance.

Teme:

- Postopek
- Po postopku

Postopek

- 1 Poravnajte zaskočne vijake na termalnem sklopu za hlajenje z odprtini za vijake na sistemski plošči.
- 2 Privijte zaskočne vijake, s katerimi je termalni sklop za hlajenje pritrjen na sistemsko ploščo.
- 3 Kabel ventilatorja procesorja priključite na sistemsko ploščo.



Po postopku

- 1 Znova namestite [usmerjevalnik zraka](#).
- 2 Ponovno namestite [pokrov računalnika](#).

Odstranjevanje procesorja

⚠ Opozorilo: Preden začnete delo v notranjosti računalnika, preberite varnostne informacije, ki so bile priložene računalniku, in upoštevajte navodila v poglavju **Preden začnete delo v notranjosti računalnika**. Ko končate delo v notranjosti računalnika, upoštevajte navodila v poglavju **Ko končate delo v notranjosti računalnika**. Dodatne informacije o varnem delu najdete na domači strani za skladnost s predpisi na naslovu www.dell.com/regulatory_compliance.

Teme:

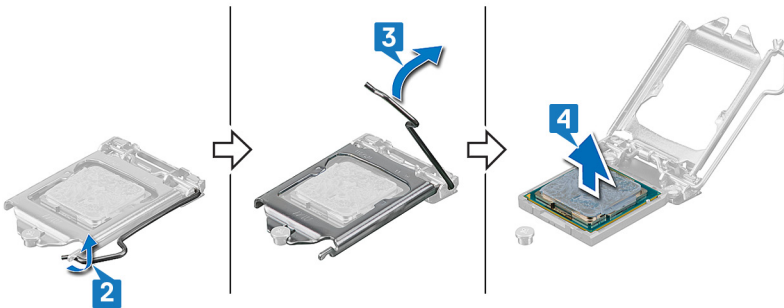
- Pred postopkom
- Postopek

Pred postopkom

- 1 Odstranite [pokrov računalnika](#).
- 2 Odstranite [sprednji okvir](#).
- 3 Uporabite postopek od 1. do 6. koraka v poglavju »[Odstranjevanje optičnega pogona](#)«.
- 4 Odstranite [pomnilniške module](#).
- 5 Odstranite [usmerjevalnik zraka](#).
- 6 Odstranite [termalni sklop za hlajenje](#).

Postopek

- 1 Na sistemski plošči poiščite procesor.
- 2 Pritisnite sprostitveno ročico navzdol in nato navzven, s čimer jo sprostite iz varnostnega jezička.
- 3 Popolnoma dvignite sprostitveno ročico, da odklenete procesor.
- 4 Previdno dvignite procesor in ga odstranite s podnožja.



Zamenjava procesorja

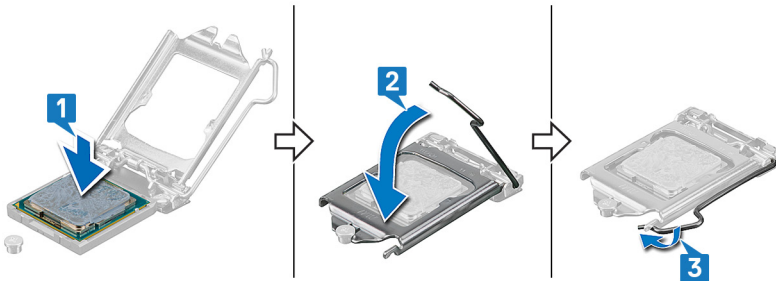
- ⚠ Opozorilo:** Preden začnete delo v notranjosti računalnika, preberite varnostne informacije, ki so bile priložene računalniku, in upoštevajte navodila v poglavju **Predn začnete delo v notranjosti računalnika**. Ko končate delo v notranjosti računalnika, upoštevajte navodila v poglavju **Ko končate delo v notranjosti računalnika**. Dodatne informacije o varnem delu najdete na domači strani za skladnost s predpisi na naslovu www.dell.com/regulatory_compliance.
- ⚠ POZOR:** Če zamenjate procesor ali hladilno telo, s priloženo termalno pasto zagotovite toplotno prevodnost.
- ⓘ OPOMBA:** Novemu procesorju je pri dostavi v paketu priložena termalna obloga. V nekaterih primerih je pri dostavi termalna obloga na procesor že nameščena.

Teme:

- Postopek
- Po postopku

Postopek

- Sprostitutvena ročica na podnožju procesorja mora biti povsem razširjena v odprtem položaju. Nato zareze na procesorju poravnajte z jezički na podnožju procesorja in položite procesor v podnožje procesorja.
 - ⚠ POZOR:** Vogal nožice 1 procesorja ima trikotnik, ki se poravnava s trikotnikom na vogalu nožice 1 na podnožju procesorja. Ko je procesor pravilno nameščen, so vsi štirje vogali poravnani na enaki višini. Če je vsaj en vogal procesorja višji od drugih, procesor ni pravilno nameščen.
 - ⚠ POZOR:** Zagotovite, da je zareza pokrova procesorja pod izravnalno linijo.
- Ko je procesor pravilno nameščen na podnožje, zaprite pokrov procesorja.
- Sprostitutveno ročico zasučite navzdol in jo položite pod jeziček na pokrovu procesorja.



Po postopku

- Znova namestite [termalni sklop za hlajenje](#).
- Znova namestite [usmerjevalnik zraka](#).
- Ponovno namestite [pomnilniške module](#).
- Uporabite postopek od 5. do 8. koraka v poglavju »[Vnovična namestitev optičnega pogona](#)«.
- Ponovno namestite [sprednji okvir](#).
- Ponovno namestite [pokrov računalnika](#).

Odstranjevanje matične plošče

- ⚠ Opozorilo:** Preden začnete delo v notranjosti računalnika, preberite varnostne informacije, ki so bile priložene računalniku, in upoštevajte navodila v poglavju **Preden začnete delo v notranjosti računalnika**. Ko končate delo v notranjosti računalnika, upoštevajte navodila v poglavju **Ko končate delo v notranjosti računalnika**. Dodatne informacije o varnem delu najdete na domači strani za skladnost s predpisi na naslovu www.dell.com/regulatory_compliance.
- ⓘ OPOMBA:** Servisna številka vašega računalnika je shranjena v matični plošči. Po ponovni namestitvi matične plošče morate servisno oznako morate v program za nastavitvev BIOS.
- ⓘ OPOMBA:** Z zamenjavo matične plošče odstranite vse spremembe, ki ste jih naredili v BIOS-u s programom za nastavitvev BIOS-a. Po zamenjavi matične plošče morate znova spremeniti ustrezne nastavitve.
- ⓘ OPOMBA:** Preden odklopite kable s sistemske plošče, si zapomnite mesto priključkov, da jih boste lahko pozneje, ko boste ponovno namestili sistemsko ploščo, spet pravilno priključili.

Teme:

- [Pred postopkom](#)
- [Postopek](#)

Pred postopkom

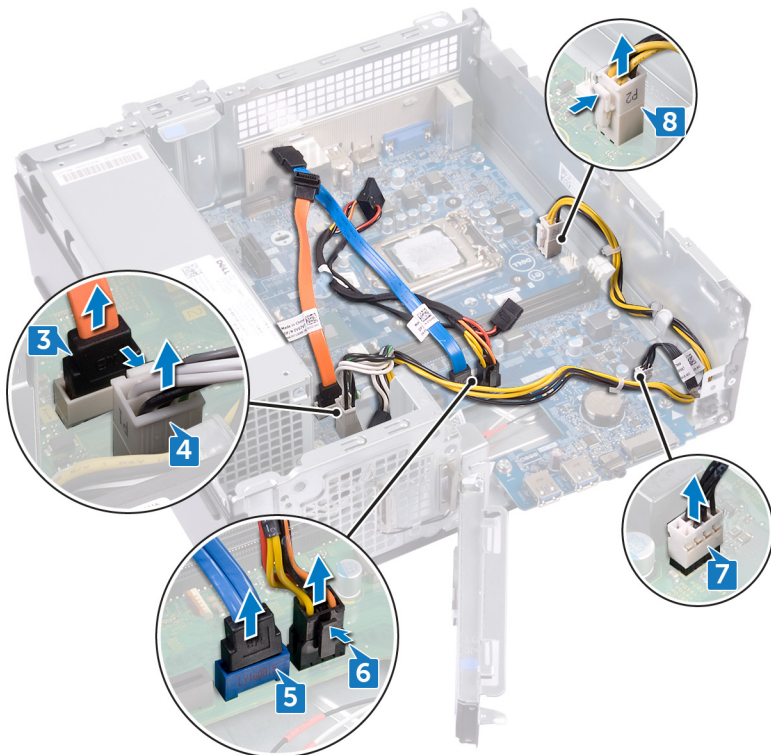
- 1 Odstranite [pokrov računalnika](#).
- 2 Odstranite [sprednji okvir](#).
- 3 Uporabite postopek od 1. do 6. koraka v poglavju »[Odstranjevanje optičnega pogona](#)«.
- 4 Odstranite [pomnilniške module](#).
- 5 Odstranite [brezžično kartico](#).
- 6 Odstranite [termalni sklop za hlajenje](#).
- 7 Odstranite [procesor](#).

Postopek

- ⓘ OPOMBA:** Pri odstranjevanju kablov si zapomnite, kako so bili napeljeni, da jih boste pri nameščanju nove sistemske plošče lahko ponovno pravilno napeljali. Za več informacij o priključkih sistemske plošče glejte poglavje »[Komponente sistemske plošče](#)«.
- 1 Odstranite vijak (#6-32xL6,35), s katerim je nosilec sprednje plošče V/I pritrjen na ohišje računalnika.
 - 2 Zavrtite nosilec sprednjega plošče V/I z ohišja računalnika, da se odpre.



- 3 Odklopite podatkovni kabel optičnega pogona iz sistemske plošče.
- 4 Kabel enote za napajanje izklopite iz sistemske plošče.
- 5 Podatkovni kabel trdega diska izklopite iz sistemske plošče.
- 6 Napajalni kabel trdega diska in optičnega pogona izklopite iz sistemske plošče.
- 7 Iz sistemske plošče izklopite modul gumba za vklop.
- 8 Napajalni kabel procesorja izklopite iz sistemske plošče in ga odstranite iz vodil za napeljavo na ohišju računalnika.



- 9 Odstranite šest vijakov (#6-32xL6,35), s katerimi je sistemska plošča pritrjena na ohišje računalnika.
- 10 Sistemsko ploščo potisnite in dvignite pod kotom ter jo odstranite z ohišja.



Ponovna namestitev matične plošče

⚠ Opozorilo: Preden začnete delo v notranjosti računalnika, preberite varnostne informacije, ki so bile priložene računalniku, in upoštevajte navodila v poglavju **Preden začnete delo v notranjosti računalnika**. Ko končate delo v notranjosti računalnika, upoštevajte navodila v poglavju **Ko končate delo v notranjosti računalnika**. Dodatne informacije o varnem delu najdete na domači strani za skladnost s predpisi na naslovu www.dell.com/regulatory_compliance.

ℹ OPOMBA: Servisna številka vašega računalnika je shranjena v matični plošči. Po ponovni namestitvi matične plošče morate servisno oznako morate v program za nastavitve BIOS.

ℹ OPOMBA: Z zamenjavo matične plošče odstranite vse spremembe, ki ste jih naredili v BIOS-u s programom za nastavitve BIOS-a. Po zamenjavi matične plošče morate znova spremeniti ustrezne nastavitve.

Teme:

- Postopek
- Po postopku

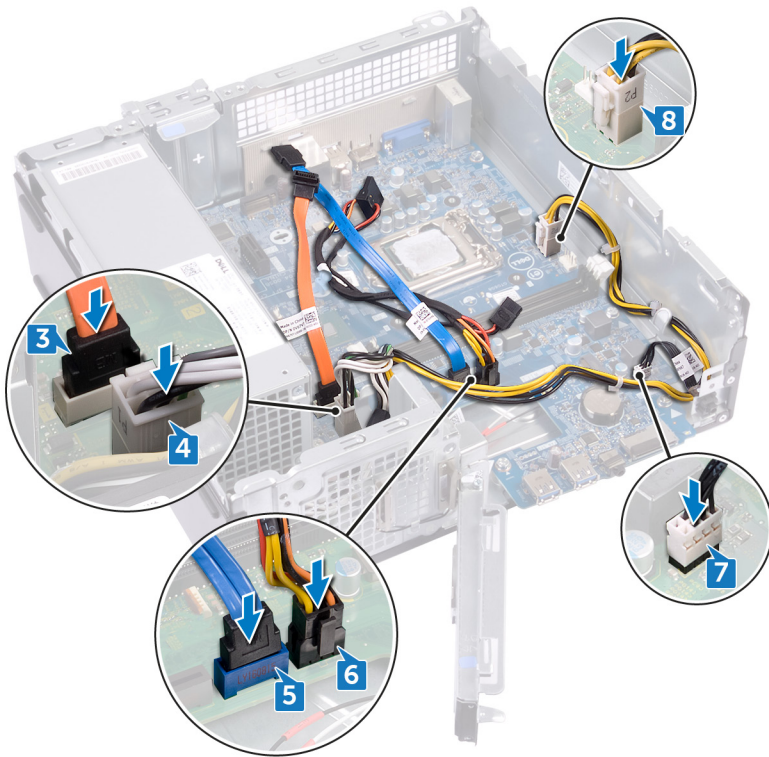
Postopek

- 1 Sistemsko ploščo poravnajte z režami na ohišju in namestite sistemsko ploščo v ustrezen položaj.
- 2 Znova namestite šest vijakov (#6-32xL6,35), s katerimi je sistemsko ploščo pritrjena na ohišje računalnika.



- 3 Podatkovni kabel optičnega pogona priključite na sistemsko ploščo.
- 4 Kabel napajalnika priključite na sistemsko ploščo.
- 5 Podatkovni kabel trdega diska priključite na sistemsko ploščo.

- 6 Napajalni kabel trdega diska in optičnega pogona priključite na sistemsko ploščo.
- 7 Kabel modula gumba za vklop priključite na sistemsko ploščo.
- 8 Napajalni kabel procesorja napeljite skozi vodila za napeljavo na ohišju računalnika in ga priključite na sistemsko ploščo.



- 9 Nosilec sprednje plošče V/I poravnajte in namestite na ohišje računalnika.
- 10 Znova namestite vijak (#6-32xL6,35), s katerim je nosilec sprednje plošče V/I pritrjen na ohišje.



Po postopku

- 1 Znova namestite [procesor](#).
- 2 Znova namestite [termalni sklop za hlajenje](#).
- 3 Ponovno namestite [brežžično kartico](#).
- 4 Ponovno namestite [pomnilniške module](#).
- 5 Uporabite postopek od 5. do 8. koraka v poglavju »[Vnovična namestitev optičnega pogona](#)«.
- 6 Ponovno namestite [sprednji okvir](#).
- 7 Ponovno namestite [pokrov računalnika](#).

Prenos gonilnikov

Prenos gonilnika zvoka

- 1 Vključite računalnik.
- 2 Obiščite spletno mesto www.dell.com/support.
- 3 Vnesite servisno oznako računalnika »Service Tag« in kliknite **Submit (Pošlji)**.

OPOMBA: Če nimate servisne oznake, uporabite funkcijo samodejnega zaznavanja ali ročno poiščite model računalnika.

- 4 Kliknite **Drivers & downloads (Gonilniki in prenosi)**.
- 5 Kliknite gumb **Detect Drivers (Zaznaj gonilnike)**.

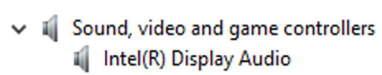
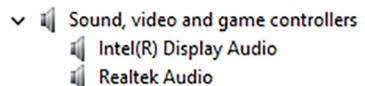
OPOMBA: Na zaslonu poiščite navodila za brskalnik.

- 6 Kliknite **View Drivers for My System (Prikaz gonilnikov za sistem)**.
- 7 Kliknite **Download and Install (Prenos in namestitve)**, da prenesete in namestite vse posodobitve gonilnikov, zaznane za računalnik.
- 8 Izberite mesto shranjevanja datotek.
- 9 Če prejmete poziv, odobrite zahteve v **User Account Control (Nadzor uporabniškega računa)** za spremembe sistema.
- 10 Aplikacija namesti vse prepoznane gonilnike in posodobitve.

OPOMBA: Vseh datotek ni mogoče namestiti samodejno. Če želite preveriti, ali je potrebna ročna nastavitve, preglejte povzetek namestitve.

- 11 Za ročni prenos in namestitev kliknite **Category (Kategorija)**.
- 12 Na spustnem seznamu kliknite **Audio (Zvok)**.
- 13 Kliknite **Download (Prenos)**, da se prenese gonilnik zvoka za vaš računalnik.
- 14 Po končanem prenosu poiščite mapo, v katero ste shranili datoteko z gonilnikom zvoka.
- 15 Dvokliknite ikono za datoteko z gonilnikom zvoka in sledite navodilom na zaslonu za namestitev gonilnika.

Tabela 2. Stanje krmilnika zvoka v upravitelju naprav

Pred namestitvijo	Po namestitvi
	

Prenos video gonilnika

- 1 Vključite računalnik.
- 2 Obiščite spletno mesto www.dell.com/support.
- 3 Vnesite servisno oznako računalnika »Service Tag« in kliknite **Submit (Pošlji)**.

OPOMBA: Če nimate servisne oznake, uporabite funkcijo samodejnega zaznavanja ali ročno poiščite model računalnika.

- 4 Kliknite **Drivers & downloads (Gonilniki in prenosi)**.
- 5 Kliknite gumb **Detect Drivers (Zaznaj gonilnike)**.

OPOMBA: Na zaslonu poiščite navodila za brskalnik.

- 6 Kliknite **View Drivers for My System (Prikaz gonilnikov za sistem)**.

- 7 Kliknite **Download and Install (Prenos in namestitve)**, da prenesete in namestite vse posodobitve gonilnikov, zaznane za računalnik.
- 8 Izberite mesto shranjevanja datotek.
- 9 Če prejmete poziv, odobrite zahteve v **User Account Control (Nadzor uporabniškega računa)** za spremembe sistema.
- 10 Aplikacija namesti vse prepoznane gonilnike in posodobitve.

OPOMBA: Vseh datotek ni mogoče namestiti samodejno. Če želite preveriti, ali je potrebna ročna nastavitve, preglejte povzetek namestitve.

- 11 Za ročni prenos in namestitev kliknite **Category (Kategorija)**.
- 12 Na spustnem seznamu kliknite **Video (Grafična kartica)**.
- 13 Kliknite **Download (Prenos)**, da se prenese primeren gonilnik za grafično kartico za vaš računalnik.
- 14 Po končanem prenosu poiščite mapo, v katero ste shranili datoteko z grafičnimi gonilniki.
- 15 Dvokliknite ikono za datoteko z grafičnim gonilnikom in sledite navodilom na zaslonu za namestitev gonilnika.

Prenos gonilnika za shrambo

- 1 Vključite računalnik.
- 2 Obiščite spletno mesto www.dell.com/support.
- 3 Vnesite servisno oznako računalnika »Service Tag« in kliknite **Submit (Pošlji)**.

OPOMBA: Če nimate servisne oznake, uporabite funkcijo samodejnega zaznavanja ali ročno poiščite model računalnika.

- 4 Kliknite **Drivers & downloads (Gonilniki in prenosi)**.
- 5 Kliknite gumb **Detect Drivers (Zaznaj gonilnike)**.

OPOMBA: Na zaslonu poiščite navodila za brskalnik.

- 6 Kliknite **View Drivers for My System (Prikaz gonilnikov za sistem)**.
- 7 Kliknite **Download and Install (Prenos in namestitve)**, da prenesete in namestite vse posodobitve gonilnikov, zaznane za računalnik.
- 8 Izberite mesto shranjevanja datotek.
- 9 Če prejmete poziv, odobrite zahteve v **User Account Control (Nadzor uporabniškega računa)** za spremembe sistema.
- 10 Aplikacija namesti vse prepoznane gonilnike in posodobitve.

OPOMBA: Vseh datotek ni mogoče namestiti samodejno. Če želite preveriti, ali je potrebna ročna nastavitve, preglejte povzetek namestitve.

- 11 Za ročni prenos in namestitev kliknite **Category (Kategorija)**.
- 12 Na spustnem seznamu kliknite **Storage (Shramba)**.
- 13 Kliknite **Download (Prenos)**, da prenesete gonilnik za bralnik kartic za vaš računalnik.
- 14 Po končanem prenosu poiščite mapo, v kateri ste shranili datoteko z gonilnikom za USB.
- 15 Dvokliknite ikono datoteke z gonilnikom za USB in upoštevajte navodila na zaslonu za namestitev gonilnika.

Prenašanje gonilnika za nabor vezij

- 1 Vključite računalnik.
- 2 Obiščite spletno mesto www.dell.com/support.
- 3 Vnesite servisno oznako računalnika »Service Tag« in kliknite **Submit (Pošlji)**.

OPOMBA: Če nimate servisne oznake, uporabite funkcijo samodejnega zaznavanja ali ročno poiščite model računalnika.

- 4 Kliknite **Drivers & downloads (Gonilniki in prenosi)**.
- 5 Kliknite gumb **Detect Drivers (Zaznaj gonilnike)**.

OPOMBA: Na zaslonu poiščite Na zaslonu poiščite navodila za brskalnik.

- 6 Kliknite **View Drivers for My System (Prikaz gonilnikov za sistem)**.
- 7 Kliknite **Download and Install (Prenos in namestitve)**, da prenesete in namestite vse posodobitve gonilnikov, zaznane za računalnik.
- 8 Izberite mesto shranjevanja datotek.
- 9 Če prejmete poziv, odobrite zahteve v **User Account Control (Nadzor uporabniškega računa)** za spremembe sistema.

10 Aplikacija namesti vse prepoznane gonilnike in posodobitve.

OPOMBA: Vseh datotek ni mogoče namestiti samodejno. Če želite preveriti, ali je potrebna ročna nastavitvev, preglejte povzetek namestitve.

11 Za ročni prenos in namestitev kliknite **Category (Kategorija)**.

12 Na spustnem seznamu kliknite **Chipset (Nabor vezij)**.

13 Kliknite **Download (Prenos)**, da prenesete primeren gonilnik za nabor vezij in mehanizem za upravljanje za vaš računalnik.

14 Po končanem prenosu poiščite mapo, v katero ste shranili datoteko gonilnika za nabor vezij.

15 Dvokliknite ikono za datoteko gonilnika za nabor vezij in sledite navodilom na zaslonu za namestitev gonilnika.

Prenos omrežnega gonilnika

1 Vključite računalnik.

2 Obiščite spletno mesto www.dell.com/support.

3 Vnesite servisno oznako računalnika »Service Tag« in kliknite **Submit (Pošlji)**.

OPOMBA: Če nimate servisne oznake, uporabite funkcijo samodejnega zaznavanja ali ročno poiščite model računalnika.

4 Kliknite **Drivers & downloads (Gonilniki in prenosi)**.

5 Kliknite gumb **Detect Drivers (Zaznaj gonilnike)**.

OPOMBA: Na zaslonu poiščite Na zaslonu poiščite navodila za brskalnik.

6 Kliknite **View Drivers for My System (Prikaz gonilnikov za sistem)**.

7 Kliknite **Download and Install (Prenos in namestitev)**, da prenesete in namestite vse posodobitve gonilnikov, zaznane za računalnik.

8 Izberite mesto shranjevanja datotek.

9 Če prejmete poziv, odobrite zahteve v **User Account Control (Nadzor uporabniškega računa)** za spremembe sistema.

10 Aplikacija namesti vse prepoznane gonilnike in posodobitve.

OPOMBA: Vseh datotek ni mogoče namestiti samodejno. Če želite preveriti, ali je potrebna ročna nastavitvev, preglejte povzetek namestitve.

11 Za ročni prenos in namestitev kliknite **Category (Kategorija)**.

12 Na spustnem seznamu kliknite **Network (Omrežje)**.

13 Kliknite **Download (Prenos)**, da prenesete primeren omrežni gonilnik za vaš računalnik.

14 Shranite datoteko in ko je prenos dokončan, poiščite mapo, kamor ste shranili datoteko z omrežnim gonilnikom.

15 Dvokliknite ikono datoteke z omrežnim gonilnikom in sledite navodilom na zaslonu.

Prenos gonilnika SATA

1 Vključite računalnik.

2 Obiščite spletno mesto www.dell.com/support.

3 Vnesite servisno oznako računalnika »Service Tag« in kliknite **Submit (Pošlji)**.

OPOMBA: Če nimate servisne oznake, uporabite funkcijo samodejnega zaznavanja ali ročno poiščite model računalnika.

4 Kliknite **Drivers & downloads (Gonilniki in prenosi)**.

5 Kliknite gumb **Detect Drivers (Zaznaj gonilnike)**.

OPOMBA: Na zaslonu poiščite navodila za brskalnik.

6 Kliknite **View Drivers for My System (Prikaz gonilnikov za sistem)**.

7 Kliknite **Download and Install (Prenos in namestitev)**, da prenesete in namestite vse posodobitve gonilnikov, zaznane za računalnik.

8 Izberite mesto shranjevanja datotek. Izberite mesto shranjevanja datotek.

9 Če prejmete poziv, odobrite zahteve v **User Account Control (Nadzor uporabniškega računa)** za spremembe sistema.

10 Aplikacija namesti vse prepoznane gonilnike in posodobitve.

 **OPOMBA:** Vseh datotek ni mogoče namestiti samodejno. Če želite preveriti, ali je potrebna ročna nastavitvev, preglejte povzetek namestitve.

- 11 Za ročni prenos in namestitev kliknite **Category (Kategorija)**.
- 12 Na spustnem seznamu kliknite **Network (Omrežje)**.
- 13 Kliknite **Download (Prenos)**, da prenesete gonilnik za SATA za računalnik.
- 14 Shranite datoteko in ko je prenos dokončan, poiščite mapo, kamor ste shranili datoteko z omrežnim gonilnikom.
- 15 Dvokliknite ikono datoteke z omrežnim gonilnikom in sledite navodilom na zaslonu.

Sistemske nastavitve

OPOMBA: Prikaz elementov, navedenih v tem razdelku, je odvisen od računalnika in nameščenih naprav.

Teme:

- Zaporedje zagona
- Smerne tipke
- Nastavitve sistema
- Odpiranje programa za nastavitve BIOS-a
- Možnosti nastavitve sistema
- Posodobitev BIOS-a

Zaporedje zagona

Boot Sequence (Zaporedje zagona) omogoča obhod vrstnega reda zagonskih naprav, določenega v nastavitvi sistema, in neposreden zagon v določeno napravo (na primer optični pogon ali trdi disk). Pri samopreizkusu ob zagonu, ko se prikaže Dellov logotip,

- dostopate do nastavitve sistema s pritiskom na tipko F2;
- odprete meni za enkratni zagon s pritiskom na tipko F12.

V meniju za enkratni zagon so prikazane naprave, ki jih lahko zaženete, vključno z možnostjo diagnostike. Možnosti menija za zagon so:

- Removable Drive (Izmenljivi pogon) (če je na voljo)
- STXXXX Drive (Pogon STXXXX)

OPOMBA: XXX označuje številko pogona SATA.

- Optical Drive (optični pogon, če je na voljo)
- Trdi disk SATA (če je na voljo)
- Diagnostika

OPOMBA: Če izberete možnost **Diagnostics (Diagnostika)**, se prikaže zaslon **ePSA diagnostics (Diagnostika ePSA)**.

Na zaslonu za zagonsko zaporedje je prikazana tudi možnost za dostop do menija za nastavitve sistema.

Smerne tipke

OPOMBA: Za večino možnosti nastavitve sistema so spremembe, ki jih izvedete, shranjene, vendar ne začnejo veljati, dokler znova ne zaženete sistema.

Tipke	Tipke za pomikanje
Puščica gor	Premakne na prejšnje polje.
Puščica dol	Premakne na naslednje polje.
Enter	Izbere vrednost v izbranem polju (če je primerno) ali odpre povezavo v polju.
Preslednica	Po potrebi razširi ali strni spustni seznam.
Kartica	Premakne na naslednje območje fokusa.

Tipke

Tipke za pomikanje

Esc Premakne na prejšnjo stran, dokler ni prikazan začetni zaslon. Če na začetnem zaslonu pritisnete tipko Esc, se prikaže sporočilo, ki vas pozove, da shranite morebitne neshranjene spremembe, sistem pa se znova zažene.

Nastavitev sistema

POZOR: Nastavitve programa BIOS Setup (Nastavitev BIOS-a) spreminjajte le, če imate strokovno znanje s področja računalništva. Nekatere spremembe lahko povzročijo nepravilno delovanje računalnika.

OPOMBA: Pred spreminjanjem programa za nastavitev BIOS-a priporočamo, da si zapišete podatke o tem programu za poznejšo uporabo.

Program za nastavitev BIOS-a uporabite v naslednjih primerih:

- Pridobivanje informacije o strojni opremi, ki je nameščena v računalniku, npr. količini RAM-a in velikosti trdega diska.
- Spreminjanje podatkov o konfiguraciji sistema.
- Nastavitev ali spreminjanje možnosti, ki jih izbira uporabnik, kot so uporabniška gesla, vrsta nameščenega trdega diska in omogočanje ali onemogočanje osnovnih naprav.

Odpiranje programa za nastavitev BIOS-a

- 1 Vklopite (ali znova zaženite) računalnik.
- 2 Ko se med preizkusom POST prikaže logotip DELL, bodite pozorni na pozivnik F2, in ko se pojavi, takoj pritisnite F2.

OPOMBA: Pozivnik F2 označuje, da je tipkovnica inicializirana. Ta pozivnik se lahko pojavi zelo hitro, zato morate biti pozorni nanj in potem pritisniti F2. Če F2 pritisnete, preden se pojavi pozivnik F2, se to dejanje izgubi. Če čakate predolgo in se pojavi logotip operacijskega sistema, počakajte tako dolgo, dokler ne zagledate namizja. Potem izklopite računalnik in poskusite znova.

Omogočanje ali onemogočanje USB-ja v programu za nastavitve BIOS

- 1 Vklopite ali znova zaženite računalnik.
- 2 Pritisnite tipko F2, ko se na zaslonu prikaže logotip DELL, da odprete program za nastavitve BIOS. Prikaže se program za nastavitve BIOS.
- 3 V levem podoknu izberite **Settings (Nastavitve) > System Configuration (Konfiguracija sistema) > USB Configuration (Konfiguracija USB)**. Konfiguracija USB se prikaže v desnem podoknu.
- 4 Potrdite ali počistite polje **Enable External USB Port (Omogoči zunanja vrata USB)**, da omogočite ali onemogočite to možnost.
- 5 Shranite nastavitve in izstopite.

Identifikacija trdega diska v programu za nastavitve BIOS

- 1 Vklopite ali znova zaženite računalnik.
- 2 Pritisnite tipko F2, ko se na zaslonu prikaže logotip DELL, da odprete program za nastavitve BIOS. Seznam trdih diskov je naveden pri **System Information (Informacije o sistemu)** v skupini **General (Splošno)**.

Preverjanje sistemskega pomnilnika v programu za nastavitve BIOS

- 1 Vklopite ali znova zaženite računalnik.
- 2 Pritisnite tipko F2, ko se na zaslonu prikaže logotip DELL, da odprete program za nastavitve BIOS.
- 3 V levem podoknu izberite **Settings (Nastavitve) > General (Splošno) > System Information (Informacije o sistemu)**.
Sistemske informacije se prikažejo v desnem podoknu.

Možnosti nastavitve sistema

OPOMBA: Prikaz elementov, navedenih v tem poglavju, je odvisen od računalnika in nameščenih naprav.

Tabela 3. Možnosti nastavitve sistema – glavni meni

Glavno	
System Time	Prikazuje trenutno uro v obliki hh:mm:ss.
System Date	Prikazuje trenutni datum v obliki mm/dd/llll.
BIOS Version	prikazuje številko različice BIOS.
Product Name	Prikazuje ime izdelka.
Service Tag	Omogoča vnos servisne oznake računalnika.
Asset Tag	Prikaže oznako sredstva za računalnik.
CPU Type	Prikazuje vrsto procesorja.
CPU Speed	Prikazuje hitrost procesorja.
CPU ID	Prikazuje identifikacijsko kodo procesorja.
Cache L1	Prikazuje velikost prvonivojskega predpomnilnika procesorja.
Cache L2	Prikazuje velikost drugonivojskega predpomnilnika procesorja.
First HDD	Prikazuje primarni trdi disk.
Power supply unit	Prikazuje vrsto napajalnika na izmenični tok.
System Memory	Prikazuje skupno velikost nameščenega pomnilnika računalnika.
Memory Speed	Prikaže hitrost pomnilnika.

Tabela 4. Možnosti nastavitve sistema – dodatni meni

Dodatno	
Dodatne funkcije BIOS-a	
Intel SpeedStep Technology	S to možnostjo lahko omogočite ali onemogočite tehnologijo Intel SpeedStep. Privzeta nastavitvev: Enabled (Omogočeno)
	OPOMBA: Če je funkcija omogočena, se hitrost ure in napetost jedra procesorja dinamično prilagajata obremenitvi.
Virtualization	S to možnostjo lahko omogočite ali onemogočite funkcijo Intelove tehnologije virtualizacije (Virtualization Technology) za procesor.

Dodatno

VT for Direct I/O	S to možnostjo lahko omogočite ali onemogočite funkcijo Intelove tehnologije virtualizacije (Virtualization Technology) za neposredni V/I.
Integrated NIC	S to možnostjo lahko omogočite ali onemogočite vgrajeni krmilnik LAN. Privzeta nastavitve: Enabled (Omogočeno)
SATA Operation	S to možnostjo lahko konfigurirate način delovanja vgrajenega krmilnika SATA trdega diska. Privzeta nastavitve: AHCI.
Adapter Warnings	S to možnostjo lahko omogočite ali onemogočite opozorilna sporočila računalnika, ko uporabljate napajalnike na izmenični tok, ki jih računalnik ne podpira. Privzeta nastavitve: Enabled (Omogočeno)
Intel Software Guard Extensions	Omogoči ali onemogoči razširitve Intel Software Guard Extensions (Podaljšanje zaščite programske opreme Intel). Privzeta nastavitve: Software Controlled (Nadzira programska oprema)
Intel Software Guard Extensions allocated memory size	Prikazuje velikost dodeljenega pomnilnika za Intel Software Guard Extensions (Podaljšanje zaščite programske opreme Intel).
BIOS Recovery from Hard Drive	S to možnostjo lahko omogočite ali onemogočite obnovitev BIOS-a s trdega diska. Privzeta nastavitve: Enabled (Omogočeno)
BIOS Auto-Recovery	S to možnostjo omogočite ali onemogočite samodejno obnovitev BIOS-a. Privzeta nastavitve: Disabled (Onemogočeno)
Always Perform Integrity Check	S to možnostjo omogočite ali onemogočite Always Perform Integrity Check (Vedno izvedi preverjanje celovitosti). Privzeta nastavitve: Disabled (Onemogočeno)

Konfiguracija USB-ja

Front USB Ports	S to možnostjo lahko omogočite ali onemogočite sprednja vrata USB.
Rear USB Ports	S to možnostjo lahko omogočite ali onemogočite zadnja vrata USB.

Možnosti napajanja/vklopa

Wake Up by Integrated LAN	S to možnostjo je mogoč vklop sistema s posebnimi signali LAN.
AC Recovery	S to možnostjo nastavite, kaj naredi računalnik po obnovitvi napajanja.
Deep Sleep Control	S to možnostjo lahko določite kontrolnike, ko je omogočeno globoko stanje pripravljenosti Deep Sleep.
USB Wake Support	S to možnostjo lahko določite, da naprave USB preklopijo računalnik iz stanja pripravljenosti.
Numlock Key	S to možnostjo lahko nastavite stanje tipke Numlock med zagonom na On (Vklopljeno) ali Off (Izklopljeno). Privzeta nastavitve: Disabled (Onemogočeno)

SupportAssist System Resolution

Dodatno

Auto OS Recovery Threshold	Nadzoruje samodejen potek zagona za konzole za razreševanje sistema SupportAssist in za orodje Dell OS Recovery.
SupportAssist OS Recovery	Možnost SupportAssist OS Recovery omogoča ali onemogoča potek zagona za orodje SupportAssist OS Recovery tool pri nekaterih napakah. Če je možnost SupportAssist OS Recovery Setup nastavljena na »Disabled« (Onemogočeno), potem bo onemogočen celoten samodejni potek zagona za orodje SupportAssist OS Recovery tool. Privzeta nastavitve: Disabled (Onemogočeno)

Tabela 5. Možnosti nastavitve sistema – meni za varnost

Varnost

Unlock Setup Status	Ta možnost prikaže, ali je stanje nastavitve odklenjeno.
Admin Password Status	Prikaže, ali je skrbniško geslo nastavljeno.
System Password Status	Prikaže, ali je sistemsko geslo nastavljeno.
HDD Password Status	Prikaže, ali je geslo za trdi disk nastavljeno.
Admin Password	Omogoča, da nastavite skrbniško geslo.
System Password	Omogoča, da nastavite sistemsko geslo.
HDD Password	Omogoča, da nastavite geslo trdega diska.
Password Change	S to možnostjo lahko omogočite ali onemogočite spremembe sistema gesla in gesla za trdi disk, če je nastavljeno skrbniško geslo.
Computrace	S to možnostjo lahko omogočite ali onemogočite spremljanje sredstev in zagotovite storitve obnovitve v primeru kraje ali izgube računalnika. Privzeta nastavitve: Deactivate (Deaktiviraj)
PTT ON	S to možnostjo lahko omogočite ali onemogočite funkcijo PPT (Intel Platform Trust Technology). Privzeta nastavitve: Disabled (Onemogočeno)
PPI Bypass for Clear Command	Omogoča upravljanje vmesnika TPM Physical Presence Interface (PPI). Kadar je ta nastavitve nastavljena na »Enabled« (Omogočeno), lahko operacijski sistem pri izdaji ukaza »Clear« (Počisti) preskoči uporabniške pozive vmesnika PPI v BIOS-u. Spremembe te možnosti začnejo takoj veljati. Privzeta nastavitve: Disabled (Onemogočeno)
UEFI Firmware Capsule Updates	S to možnostjo lahko omogočite ali onemogočite funkcijo posodobitve v kapsulah UEFI Firmware Capsule Updates. Privzeta nastavitve: Enabled (Omogočeno)

Tabela 6. Možnosti nastavitve sistema – zagonski meni

Zagon

Boot List Option	Prikaže razpoložljive zagonске naprave.
File Browser Add Boot Option	S to možnostjo lahko nastavite pot zagona na seznamu možnosti zagona.

Zagon

File Browser Del Boot Option	S to možnostjo lahko izbrišete pot zagona na seznamu možnosti zagona.
Secure Boot (Varen zagon)	S to možnostjo lahko omogočite ali onemogočite nadzor varnega zagona. Privzeta nastavitve: Disabled (Onemogočeno)
Boot Option Priorities	Prikaže razpoložljive zagonske naprave.
Boot Option #1	Prikazuje prvo napravo za zagon.
Boot Option #2	Prikazuje drugo napravo za zagon.

Tabela 7. Možnosti nastavitve sistema – meni za zapiranje

Izhod

Save Changes and Reset	S to možnostjo lahko zaprete nastavitve sistema in shranite spremembe.
Discard Changes and Reset	S to možnostjo lahko zaprete nastavitve sistema in naložite prejšnje vrednosti za vse možnosti nastavitve sistema.
Restore Defaults	S to možnostjo lahko naložite privzete vrednosti za vse možnosti nastavitve sistema.
Discard Changes	Ta možnost omogoča izhod med shranjevanjem sprememb.
Save Changes	S to možnostjo lahko shranite spremembe.

Posodobitev BIOS-a

Ko je na voljo posodobitev ali ko znova namestite sistemsko ploščo, boste morda morali posodobiti BIOS.

Upoštevajte to navodilo za posodobitev BIOS-a:

- 1 Vklopite računalnik.
- 2 Obiščite spletno mesto www.dell.com/support.
- 3 Kliknite **Product Support (Podpora za izdelek)**, vnesite servisno oznako svojega računalnika in kliknite **Submit (Pošlji)**.

OPOMBA: Če nimate servisne oznake, uporabite funkcijo samodejnega zaznavanja ali pa ročno poiščite model svojega računalnika.

- 4 Kliknite **Drivers & downloads (Gonilniki & prenosi) > Find it myself (Poišči sam)**.
- 5 Izberite operacijski sistem, nameščen v računalniku.
- 6 Pomaknite se navzdol po strani in razširite razdelek **BIOS**.
- 7 Kliknite **Download (Prenos)**, da se prenese najnovejša različica BIOS-a za računalnik.
- 8 Po končanem prenosu poiščite mapo, v katero ste shranili datoteko s posodobljenim BIOS-om.
- 9 Dvokliknite ikono datoteke za posodobitev BIOS-a in upoštevajte navodila na zaslonu.

Sistemsko geslo in geslo za nastavitvev

Tabela 8. Sistemsko geslo in geslo za nastavitvev

Vrsta gesla	Opis
Sistemsko geslo	Geslo, ki ga morate vnesti, če se želite prijaviti v sistem.
Geslo za nastavitvev	Geslo, ki ga morate vnesti, če želite dostopati do nastavitvev BIOS-a v računalniku in jih spreminjati.

S sistemskim geslom in geslom za nastavitvev lahko zaščitite računalnik.

⚠ POZOR: Funkcije gesel omogočajo osnovno raven zaščite podatkov v računalniku.

⚠ POZOR: Če podatki, ki so shranjeni v računalniku, niso zaklenjeni in jih pustite nenadzorovane, lahko do njih dostopa prav vsak.

ℹ OPOMBA: Funkcija za določitev sistemskega gesla in gesla za nastavitvev je onemogočena.

Teme:

- Dodeljevanje gesla za nastavitvev sistema
- Brisanje ali spreminjanje obstoječega gesla za nastavitvev sistema
- Izbris pozabljenih gesel
- Kako počistiti nastavitvev CMOS

Dodeljevanje gesla za nastavitvev sistema

Novo sistemsko ali skrbniško geslo **System or Admin Password** lahko dodelite samo, ko je status **Not Set (Ni nastavljeno)**.

Če želite odpreti nastavitvev sistema, takoj po vklopu ali vnovičnem zagonu pritisnite F2.

- 1 Na zaslonu **System BIOS** ali **System Setup** izberite **Security (Varnost)** in pritisnite Enter. Prikaže se zaslon **Security (Varnost)**.
- 2 Izberite **System/Admin Password (Sistemsko/skrbniško geslo)** in ustvarite geslo v polju **Enter the new password (Vnesite novo geslo)**.
Če želite določiti sistemsko geslo, upoštevajte te smernice:
 - Geslo je lahko največ 32-mestno.
 - Geslo lahko vsebuje števke 0–9.
 - Veljavne so samo male črke. Velike črke niso dovoljene.
 - Dovoljeni so samo ti posebni znaki: presledek, ("), (+), (,), (-), (.), (/), (:), ([), (\), (]), (^).
- 3 Vnesite sistemsko geslo, ki ste ga že vnesli v polje **Confirm the new password (Potrdite novo geslo)** in kliknite **OK (V redu)**.
- 4 Pritisnite Esc in prikazan bo poziv, da shranite spremembe.
- 5 Pritisnite Y, da shranite spremembe.
Računalnik se znova zažene.

Brisanje ali spreminjanje obstoječega gesla za nastavitve sistema

Preden poskušate izbrisati ali spremeniti obstoječe geslo za sistem in/ali nastavitve, se prepričajte, da je možnost **Password Status (Stanje gesla)** nastavljena na Unlocked (odklenjeno) (v nastavitvi sistema). Če je možnost **Password Status (Stanje gesla)** nastavljena na Locked (zaklenjeno), obstoječega gesla za sistem ali nastavitve ne morete izbrisati ali spremeniti.

Če želite odpreti Sistemske nastavitve, takoj po vklopu ali ponovnem zagonu pritisnite F2.

- 1 Na zaslonu **System BIOS (Sistem BIOS)** ali **System Setup (Sistemske nastavitve)** izberite **System Security (Sistemska varnost)** in pritisnite Enter.
Prikaže se zaslon **System Security (Sistemska varnost)**.
- 2 Na zaslonu **System Security (Sistemska varnost)** preverite, ali je možnost **Password Status (Stanje gesla)** nastavljena na **Unlocked (Odklenjeno)**.
- 3 Izberite **System Password (Geslo za sistem)**, spremenite ali izbrišite obstoječe geslo za sistem in pritisnite Enter ali Tab.
- 4 Izberite **Setup Password (Nastavitev gesla)**, spremenite ali izbrišite obstoječe nastavitve gesla in pritisnite Enter ali Tab.

OPOMBA: Če spremenite geslo za sistem in/ali nastavitve, ob pozivu znova vnesite novo geslo. Če geslo za sistem in/ali nastavitve izbrišete, ob pozivu potrdite izbris.

- 5 Pritisnite Esc in prikaže se sporočilo s pozivom za shranitev sprememb.
- 6 Pritisnite Y, da shranite spremembe ter zaprete Sistemske nastavitve.
Računalnik se bo znova zagnal.

Izbris pozabljenih gesel

⚠ Opozorilo: Preden začnete delo v notranjosti računalnika, preberite varnostne informacije, ki so bile priložene računalniku, in upoštevajte navodila v poglavju **Predn začnete delo v notranjosti računalnika**. Ko končate delo v notranjosti računalnika, upoštevajte navodila v poglavju **Ko končate delo v notranjosti računalnika**. Dodatne informacije o varnem delu najdete na domači strani za skladnost s predpisi na naslovu www.dell.com/regulatory_compliance.

Pred postopkom

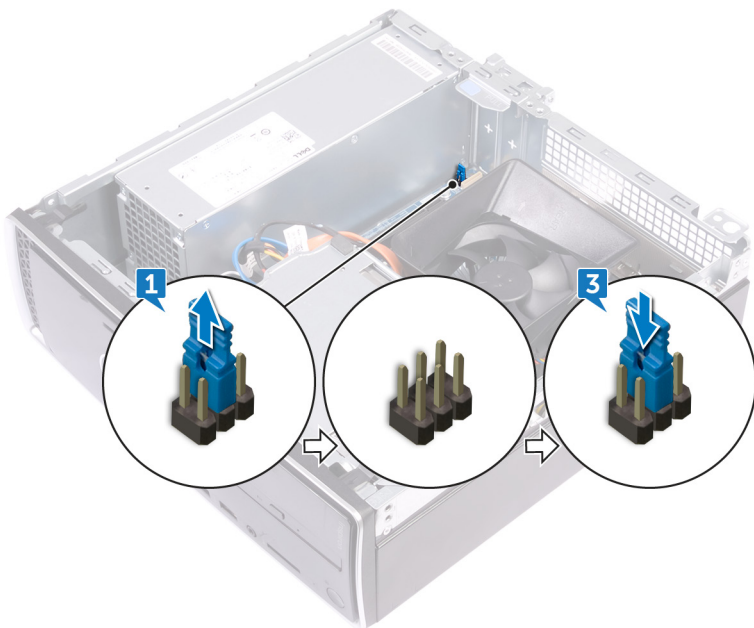
Odstranite [pokrov računalnika](#).

Postopek

- 1 Na sistemski plošči poiščite mostiček za geslo (PSWD).

OPOMBA: Za več informacij o lokaciji mostička glejte »[Komponente sistemske plošče](#)«.

- 2 Odstranite mostni vtič z zatičev mostička za geslo.
- 3 Počakajte 5 sekund in potem ponovno namestite priključek mostička v prvotni položaj.



Po postopku

Ponovno namestite [pokrov računalnika](#).

Kako počistiti nastavitve CMOS

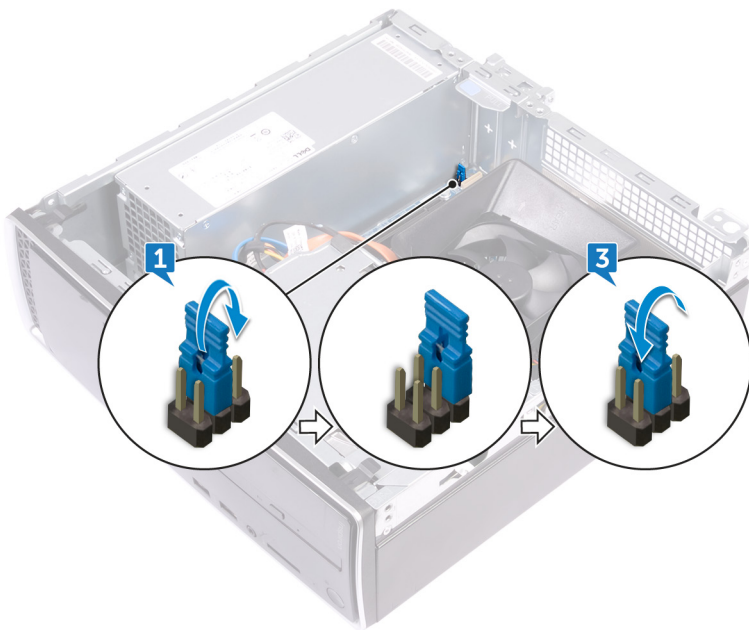
⚠ Opozorilo: Preden začnete delo v notranjosti računalnika, preberite varnostne informacije, ki so bile priložene računalniku, in upoštevajte navodila v poglavju [Preden začnete delo v notranjosti računalnika](#). Ko končate delo v notranjosti računalnika, upoštevajte navodila v poglavju [Ko končate delo v notranjosti računalnika](#). Dodatne informacije o varnem delu najdete na domači strani za skladnost s predpisi na naslovu www.dell.com/regulatory_compliance.

Pred postopkom

Odstranite [pokrov računalnika](#).

Postopek

- 1 Na sistemski plošči poiščite mostiček CMOS (CMCL R2).
📌 OPOMBA: Za več informacij o lokaciji mostička glejte »[Komponente sistemske plošče](#)«.
- 2 Odstranite mostni vtič z zatičev mostička za geslo (PSWD) in ga priključite na zatiče mostička CMOS.
- 3 Počakajte 5 sekund in znova namestite priključek mostička v prvotni položaj.



Po postopku

Ponovno namestite [pokrov računalnika](#).

Odpravljanje težav

Posodobitev BIOS-a

Ko je na voljo posodobitev ali ko znova namestite sistemsko ploščo, boste morda morali posodobiti BIOS.

Upoštevajte to navodilo za posodobitev BIOS-a:

- 1 Vključite računalnik.
- 2 Obiščite spletno mesto www.dell.com/support.
- 3 Kliknite **Product Support (Podpora za izdelek)**, vnesite servisno oznako svojega računalnika in kliknite **Submit (Pošlji)**.

OPOMBA: Če nimate servisne oznake, uporabite funkcijo samodejnega zaznavanja ali pa ročno poiščite model svojega računalnika.

- 4 Kliknite **Drivers & downloads (Gonilniki & prenosi) > Find it myself (Poišči sam)**.
- 5 Izberite operacijski sistem, nameščen v računalniku.
- 6 Pomaknite se navzdol po strani in razširite razdelek **BIOS**.
- 7 Kliknite **Download (Prenos)**, da se prenese najnovejša različica BIOS-a za računalnik.
- 8 Po končanem prenosu poiščite mapo, v katero ste shranili datoteko s posodobljenim BIOS-om.
- 9 Dvokliknite ikono datoteke za posodobitev BIOS-a in upoštevajte navodila na zaslonu.

Vnovična namestitev sistema Windows s pogona USB

POZOR: Ta postopek formatira trdi disk in odstrani vse podatke iz računalnika. Pred začetkom postopka naredite varnostno kopijo podatkov.

OPOMBA: Pred vnovično namestitvijo sistema Windows preverite, ali ima računalnik vsaj 2 GB pomnilnika in več kot 32 GB prostora za shranjevanje.

OPOMBA: Postopek lahko traja eno uro. V času postopka obnovitve se bo računalnik večkrat znova zagnal.

- 1 Pogon USB za obnovitev vstavite v računalnik.
- 2 Znova zaženite računalnik.
- 3 Ko se na zaslonu prikaže logotip Dell, pritisnite F12, da odprete zagonski meni.
Prikaže se sporočilo **Preparing one-time boot menu (Priprava enkratnega zagonskega menija)**.
- 4 Po zagonu zagonskega menija izberite pogon USB v meniju **UEFI BOOT**.
Sistem se bo vnovično zagnal, prikaže se sporočilo **Choose the keyboard layout (Izberite razporeditev tipkovnice)**.
- 5 Izberite razporeditev tipkovnice.
- 6 Na zaslonu **Choose an option (Izberite možnost)** kliknite **Troubleshoot (Odpravljanje težav)**.
- 7 Kliknite **Recover from a drive (Obnovi s pogona)**.
- 8 Kliknite eno od teh možnosti:
 - Izberite možnost **Just remove my files (Odstrani datoteke)** za hitro formatiranje.
 - Izberite **Fully clean the drive (Formatiraj disk)** za popoln izbris podatkov na disku.
- 9 Kliknite **Recover (Obnovi)** za začetek postopka obnovitve sistema.

Diagnostika z izboljšanim predzagonским ocenjevanjem sistema (ePSA)

Diagnostični postopek ePSA (oziroma diagnostika sistema) izvede celovit pregled strojne opreme. Postopek ePSA je vdelan v BIOS in se zažene znotraj BIOS-a. Vdelana diagnostika sistema vam ponuja nabor možnosti za določene naprave ali skupine naprav, ki omogočajo, da:

- zaženete preskuse samodejno ali v interaktivnem načinu,
- ponovite preskuse,
- prikažete ali shranite rezultate preskusov,
- zaženete temeljite preskuse, s katerimi lahko uvedete dodatne možnosti preskusov za dodatne informacije o okvarjenih napravah,
- si ogledate sporočila o stanju, ki vas obvestijo, ali so preskusi uspešno zaključeni,
- si ogledate sporočila o napakah, ki vas obvestijo o težavah, na katere je računalnik naletel med preskušanjem.

OPOMBA: Nekateri preskusi za določene naprave terjajo sodelovanje uporabnika. Med izvajanjem diagnostičnih preskusov bodite vedno prisotni ob računalniškem terminalu.

Če želite več informacij, glejte [Dell EPSA Diagnostic 3.0](#).

Zagon diagnostike ePSA

Na enega od spodaj predlaganih načinov sprožite zagon diagnostike:

- 1 Vključite računalnik.
- 2 Ko se računalnik zažene, pritisnite tipko F12, ko se prikaže logotip Dell.
- 3 Na zaslonu zagonskega menija s tipko za puščico navzgor/navzdol izberite možnost **Diagnostics** (Diagnostika) in pritisnite **Enter**.

OPOMBA: Prikaže se okno **Enhanced Pre-boot System Assessment (Izboljšani PSA)**, v katerem so prikazane vse naprave, zaznane v računalniku. Program za diagnostiko začne izvajati preskuse v vseh zaznanih napravah.

- 4 Pritisnite puščico v spodnjem desnem kotu, če želite odpreti seznam strani.
Zaznani elementi so navedeni in preizkušeni.
- 5 Če želite zagnati diagnostični preskus za določeno napravo, pritisnite tipko Esc in kliknite **Yes (Da)**, da zaustavite diagnostični preskus.
- 6 V levem podoknu izberite napravo in kliknite **Run Tests (Zagon preizkusov)**.
- 7 Če se pojavi kakšna težava, se prikažejo kode napak.
Zapišite si kodo napake in se obrnite na družbo Dell.
ali
- 8 Zaustavite računalnik.
- 9 Pritisnite in pridržite tipko Fn ter hkrati pritisnite tipko za vklop, nato izpustite obe tipki.
- 10 Ponovite zgornje korake 3–7.

Diagnostika

Preskus računalnika POST (Power On Self Test) pred zagonom računalnika zagotavlja, da izpolnjuje osnovne računalniške zahteve ter da strojna oprema ustrezno deluje. Če računalnik uspešno opravi preskus POST, računalnik nadaljuje z zagonom v normalnem načinu. Če računalnik preskusa POST ne opravi, med zagonom računalnik oddaja niz LED kod. Sistemski LED je vgrajen na gumbu za vklop/izklop.

V sledeči tabeli so prikazani različni svetlobni vzorci in kaj nakazujejo.

Tabela 9. Diagnostika

Število lučk LED za zagon, ki utripajo oranžno	Opis težave
2, 1	Napaka sistemske plošče
2, 2	Napaka sistemske plošče, napajalnika ali napeljave kablov napajalnika
2, 3	Napaka sistemske plošče, RAM-a ali procesorja
2, 4	Napaka baterije za CMOS
2, 5	Pokvarjen BIOS. Slika za obnovitev med postopkom samodejne obnovitve BIOS-a ni bila zaznana ali je neveljavna.
2, 6	Napaka konfiguracije procesorja ali napaka procesorja
2, 7	Napaka RAM-a
3, 1	Napaka kartice PCIe (npr. GPE-ja)
3, 2	Napaka konfiguracije ali napaka shrambe/USB-ja
3, 3	Ni zaznanega RAM-a
3, 4	Napaka sistemske plošče
3, 5	Napaka konfiguracije pomnilnika, nezdružljiv pomnilnik ali neveljavna konfiguracija pomnilnika
3, 6	Posnetka za obnovitev ni bilo mogoče zaznati
3, 7	Posnetek za obnovitev je bil zaznan, vendar je neveljaven

Odprava nakopičene statične elektrike

Nakopičena statična elektrika ostane v računalniku tudi po izklopu in odstranitvi baterije. Postopek za odpravo nakopičene statične elektrike v računalniku:

- 1 Izklopite računalnik.
- 2 Iz računalnika odklopite napajalnik.
- 3 Gumb za vklop pridržite za 15 sekund, da ozemljite sistemsko ploščo.
- 4 Napajalnik priklopite v računalnik.
- 5 Vklopite računalnik.

Zagonski cikel Wi-Fi

Če z računalnikom ne morete dostopati do interneta zaradi težav z brezžično povezavo, morate opraviti zagonski cikel Wi-Fi. Spodaj je opisan postopek za zagonski cikel Wi-Fi:

OPOMBA: Nekateri internetni ponudniki omogočajo kombinirano napravo modema/usmerjevalnika.



- 1 Izklopite računalnik.
- 2 Izklopite modem.
- 3 Izklopite brezžični usmerjevalnik.
- 4 Počakajte 30 sekund.
- 5 Vklopite brezžični usmerjevalnik.
- 6 Vklopite modem.
- 7 Vklopite računalnik.

Iskanje pomoči in stik z družbo Dell

Viri samopomoči

Informacije ter pomoč v zvezi z izdelki in storitvami Dell so na voljo v teh virih samopomoči:

Tabela 10. Viri samopomoči

Viri samopomoči	Lokacija virov
Informacije o izdelkih in storitvah Dell	www.dell.com
Moj Dell	
Nasveti	
Obrnite se na podporo	V iskalno polje sistema Windows vnesite <code>Contact Support</code> in pritisnite tipko Enter.
Spletna pomoč za operacijski sistem	www.dell.com/support/windows www.dell.com/support/linux
Informacije o odpravljanju težav, uporabniški priročniki, navodila za namestitvev, tehnični podatki o izdelku, spletni dnevnik s tehnično pomočjo, gonilniki, posodobitve programske opreme in tako naprej	www.dell.com/support .
Dellovi članki zbirk znanja za pomoč pri odpravljanju težav.	<ol style="list-style-type: none"> 1 Obiščite spletno mesto www.dell.com/support. 2 Vnesite predmet ali ključno besedo v iskalno polje Search (Išči). 3 Kliknite Search (Išči) za prikaz sorodnih člankov.
Preberite si naslednje informacije o izdelku:	Glejte <i>Me and My Dell (Jaz in moj Dell)</i> na spletni strani www.dell.com/support/manuals .
<ul style="list-style-type: none"> • Tehnični podatki o izdelku • Operacijski sistem • Nastavitev in uporaba izdelka • Varnostno kopiranje podatkov • Odpravljanje težav in diagnostika • Obnovitev sistema • Informacije o BIOS-u 	<p>Če želite poiskati podatke <i>Me and My Dell (Jaz in moj računalnik Dell)</i> za svoj izdelek, lahko izdelek prepoznate tako:</p> <ul style="list-style-type: none"> • Izberite Detect Product (Zaznaj izdelek). • Izberite svoj izdelek v spustnem meniju View Products (Prikaz izdelkov). • Vnesite Service Tag number (Servisna oznaka izdelka) ali Product ID (ID izdelka) v iskalno vrstico.

Stik z družbo Dell

Če želite vzpostaviti stik z družbo Dell za prodajo, tehnično podporo ali podporo uporabnikom, obiščite www.dell.com/contactdell.

 **OPOMBA:** Razpoložljivost je odvisna od države in izdelka, nekatere storitve pa morda niso na voljo v vaši državi.

 **OPOMBA:** Če povezava z internetom ni na voljo, lahko podatke za stik najdete na računu o nakupu, embalaži, blagajniškemu izpisku ali katalogu izdelkov Dell.