

Inspiron 3470

Servisná příručka



Poznámky, upozornenia a výstrahy

 | **POZNÁMKA:** POZNÁMKA uvádza dôležité informácie, ktoré umožňujú lepšie využitie výrobku.

 | **VAROVANIE:** UPOZORNENIE označuje možné poškodenie hardvéru alebo stratu údajov a uvádza, ako sa vyhnúť problému.

 | **VÝSTRAHA:** VÝSTRAHA označuje možné poškodenie majetku, osobné zranenie alebo smrť.

© 2018 – 2019 firma Dell Inc. alebo jej pobočky. Všetky práva vyhradené. Dell, EMC, ako aj ďalšie ochranné známky sú ochranné známky firmy Dell Inc. alebo jej pobočiek. Iné obchodné známky môžu byť obchodnými známkami príslušných vlastníkov.

1 Pred servisným úkonom v počítači.....	7
Skôr než začnete.....	7
Bezpečnostné pokyny.....	7
Odporúčané nástroje.....	8
Zoznam skrutiek.....	8
2 Po dokončení práce v počítači.....	9
3 Technický prehľad.....	10
Pohľad do vnútra vášho počítača.....	10
Komponenty na systémovej doske.....	11
4 Demontáž krytu počítača	12
Postup.....	12
5 Spätná montáž krytu počítača	13
Postup.....	13
6 Demontáž prednej objímky	14
Prípravné úkony.....	14
Postup.....	14
7 Spätná montáž predného rámu.....	16
Postup.....	16
Finálne úkony.....	17
8 Demontáž pláštá ventilátora.....	18
Prípravné úkony.....	18
Postup.....	18
9 Opätovná montáž pláštá ventilátora.....	19
Postup.....	19
Finálne úkony.....	19
10 Demontáž 2,5-palcového pevného disku.....	20
Prípravné úkony.....	20
Postup.....	20
11 Spätná montáž 2,5-palcového pevného disku.....	22
Postup.....	22
Finálne úkony.....	23
12 Demontáž 3,5" pevného disku.....	24
Prípravné úkony.....	24

Postup.....	24
13 Spätná montáž 3,5" pevného disku.....	26
Postup.....	26
Finálne úkony.....	27
14 Demontáž optickej jednotky.....	28
Prípravné úkony.....	28
Postup.....	28
15 Spätná montáž optickej jednotky.....	31
Postup.....	31
Finálne úkony.....	32
16 Demontáž pamäťových modulov.....	33
Prípravné úkony.....	33
Postup.....	33
17 Spätná inštalácia pamäťových modulov.....	35
Postup.....	35
Finálne úkony.....	35
18 Demontáž gombíkovej batérie.....	37
Prípravné úkony.....	37
Postup.....	37
19 Spätná montáž gombíkovej batérie.....	38
Postup.....	38
Finálne úkony.....	38
20 Demontáž karty bezdrôtovej komunikácie.....	39
Prípravné úkony.....	39
Postup.....	39
21 Spätná montáž karty bezdrôtovej komunikácie.....	41
Postup.....	41
Finálne úkony.....	41
22 Demontáž jednotky SSD.....	42
Prípravné úkony.....	42
Postup.....	42
23 Spätná inštalácia SSD disku.....	44
Postup.....	44
Finálne úkony.....	44
24 Demontáž modulov antén.....	45
Prípravné úkony.....	45

Postup.....	45
25 Spätná montáž anténnych modulov.....	46
Postup.....	46
Finálne úkony.....	46
26 Demontáž modulu spínača napájania.....	47
Prípravné úkony.....	47
Postup.....	47
27 Spätná montáž modulu spínača napájania.....	49
Postup.....	49
Finálne úkony.....	50
28 Demontáž napájacej jednotky.....	51
Prípravné úkony.....	51
Postup.....	51
29 Namontujte späť napájaciu jednotku.....	53
Postup.....	53
Finálne úkony.....	54
30 Demontáž chladiacej zostavy.....	55
Prípravné úkony.....	55
Postup.....	55
31 Spätná montáž chladiacej zostavy.....	56
Postup.....	56
Finálne úkony.....	56
32 Demontáž procesora.....	57
Prípravné úkony.....	57
Postup.....	57
33 Spätná montáž procesora.....	58
Postup.....	58
Finálne úkony.....	58
34 Demontáž systémovej dosky.....	59
Prípravné úkony.....	59
Postup.....	59
35 Spätná montáž systémovej dosky.....	62
Postup.....	62
Finálne úkony.....	64
36 Sťahovanie ovládačov.....	65
Stiahnutie zvukových ovládačov.....	65

Stiahnutie ovládačov videa.....	65
Stiahnutie ovládačov dátového úložiska.....	66
Stiahnutie ovládača čipovej súpravy.....	66
Stiahnutie sieťových ovládačov.....	67
Stiahnutie ovládača rozhrania SATA.....	68
37 Nastavenie systému.....	69
Boot Sequence (Poradie zavádzacích zariadení).....	69
Navigačné klávesy.....	69
Nastavenie systému.....	70
Otvorenie programu nastavenia systému BIOS.....	70
Povolenie alebo zakázanie zásuviek USB v nástroji na nastavovanie systému BIOS.....	70
Identifikácia pevného disku v nástroji pre nastavovanie systému BIOS.....	70
Kontrola systémovej pamäte v programe na nastavenie systému BIOS.....	71
Možnosti programu System Setup.....	71
Aktualizácia systému BIOS.....	74
38 Systémové heslo a heslo pre nastavenie.....	75
Nastavenie hesla pre nastavenie.....	75
Vymazanie alebo zmena existujúceho hesla systémového nastavenia.....	76
Vymazanie zabudnutých hesiel.....	76
Prípravné úkony.....	76
Postup.....	76
Finálne úkony.....	77
Vymazanie nastavení CMOS.....	77
Prípravné úkony.....	77
Postup.....	77
Finálne úkony.....	78
39 Riešenie problémov.....	79
Aktualizácia systému BIOS.....	79
Preinštalovanie systému Windows pomocou obnovovacieho média USB.....	79
Diagnostika Vylepšené vyhodnotenie systému pred zavedením (Enhanced Pre-Boot System Assessment – ePSA).....	80
Spustenie diagnostiky ePSA.....	80
Diagnostika.....	80
Rozptýlenie zvyškovej statickej elektriny.....	81
Cyklus napájania Wi-Fi.....	81
40 Získavanie pomoci a kontaktovanie spoločnosti Dell.....	82
Zdroje svojpomoci.....	82
Kontaktovanie spoločnosti Dell.....	83


Pred servisným úkonom v počítači

POZNÁMKA: Ilustrácie v tomto dokumente na môžu líšiť od vášho počítača v závislosti od vami objednanej konfigurácie.

Témy:

- Skôr než začnete
- Bezpečnostné pokyny
- Odporúčané nástroje
- Zoznam skrutiek

Skôr než začnete

- 1 Uložte a zatvorte všetky otvorené súbory a ukončíte všetky otvorené aplikácie.
- 2 Vypnite počítač. Kliknite na tlačidlo **Štart**  **Napájanie Vypnúť**.

POZNÁMKA: Ak používate iný operačný systém, pokyny na vypnutie nájdete v dokumentácii k operačnému systému.

- 3 Odpojte počítač a všetky pripojené zariadenia z elektrických zásuviek.
- 4 Od svojho počítača odpojte všetky pripojené sieťové a periférne zariadenia, ako sú klávesnica, myš a monitor.
- 5 Vyberte všetky pamäťové karty a optické jednotky z počítača, ak sú prítomné.
- 6 Po odpojení počítača stlačte a podržte tlačidlo napájania na 5 sekúnd, aby ste uzemnili systémovú dosku.

Bezpečnostné pokyny

Dodrievaním nasledujúcich bezpečnostných pokynov sa vyhnete prípadnému poškodeniu počítača a zaistíte aj svoju osobnú bezpečnosť.

- ⚠ VÝSTRAHA:** Pred prácou vnútri počítača si prečítajte bezpečnostné pokyny, ktoré ste dostali s vašim počítačom. Ďalšie bezpečnostné overené postupy nájdete na domovskej stránke zákonných požiadaviek na adrese www.dell.com/regulatory_compliance.
- ⚠ VÝSTRAHA:** Pred otvorením krytu a panelov počítača odpojte všetky zdroje napájania. Po dokončení práce vo vnútri počítača znova nainštalujte všetky kryty, panely a skrutky pred tým, než počítač pripojíte k elektrickej zásuvke.
- ⚠ VAROVANIE:** Zabezpečte, aby bola pracovná plocha rovná a čistá, aby sa počítač nepoškodil.
- ⚠ VAROVANIE:** Komponenty a karty uchopte za hrany a nedotýkajte sa kolíkov ani kontaktov, aby ste predišli ich poškodeniu.
- ⚠ VAROVANIE:** Riešenie problémov a opravy by ste mali vykonávať len tak, ako to povolil alebo nariadil tím technickej asistencie spoločnosti Dell. Poškodenie v dôsledku servisu, ktorý nie je oprávnený spoločnosťou Dell, nespadá pod ustanovenia záruky. Pozrite si bezpečnostné pokyny, ktoré sa dodali s produktom, prípadne na stránke www.dell.com/regulatory_compliance.
- ⚠ VAROVANIE:** Než sa dotknete akéhokoľvek komponentu vo vnútri počítača, uzemnite sa dotykom nenatretého kovového povrchu – napríklad sa dotknite kovovej zadnej časti počítača. Počas práce sa opakovane dotýkajte nenatretého kovového povrchu, aby sa rozptýlila statická elektrina, ktorá by mohla poškodiť súčiastky.
- ⚠ VAROVANIE:** Ak odpájate kábel, potiahnite ho za prípojku alebo pevný ťahací jazýček, ale nie za samotný kábel. Niektoré káble majú konektory s poistnými západkami alebo ručnými skrutkami, ktoré je potrebné uvoľniť pred odpojením kábla. Konektory od seba odpájajte rovným smerom – zabránite tým ohnutiu kolíkov konektora. Počas pripájania káblov sa presvedčite, či sú porty a konektory správne orientované a vyrovnané.
- ⚠ VAROVANIE:** Stlačte a vysuňte všetky karty z čítačky pamäťových kariet.

Odporúčané nástroje

Postupy uvedené v tomto dokumente môžu vyžadovať použitie nasledujúcich nástrojov:

- Krížový skrutkovač č. 1
- Plastové páčidlo

Zoznam skrutiek

Nasledujúca tabuľka obsahuje zoznam skrutiek použitých na prichytenie rôznych komponentov k počítaču.

Tabuľka 1. Zoznam skrutiek

Komponent	Prichytené k	Typ skrutky	Množstvo
Kryt počítača	Skrinka	Č. 6-32xL6,35	2
2,5" pevný disk	Rám diskovej jednotky	Č. 6-32xL3,6	1
2,5" pevný disk	Konzola pevného disku	M3xL3,5	4 (pre každý pevný disk)
3,5" pevný disk	Rám diskovej jednotky	Č. 6-32xL6,35	2
3,5" pevný disk	Konzola pevného disku	Č. 6-32xL3,6	2
Rám diskovej jednotky	Skrinka	Č. 6-32xL6,35	1
Optická jednotka	Konzola optickej jednotky	M2xL2	3
Karta bezdrôtovej komunikácie	Systémová doska	M2xL3,5	1
Napájacia jednotka	Skrinka	Č. 6-32xL6,35	3
Predná I/O konzola	Skrinka	Č. 6-32xL6,35	1
Systémová doska	Skrinka	Č. 6-32xL6,35	6

Po dokončení práce v počítači

△ | VAROVANIE: Voľné alebo uvoľnené skrutky vo vnútri počítača môžu vážne poškodiť počítač.

- 1 Zaskrutkujte späť všetky skrutky a skontrolujte, či v počítači nezostali žiadne voľné skrutky.
- 2 Pripojte všetky externé zariadenia, periférie a káble, ktoré ste odpojili pred začatím práce na počítači.
- 3 Zasuňte späť pamäťové karty, disky a ostatné súčasti, ktoré ste odstránili pred začatím práce na počítači.
- 4 Pripojte počítač a všetky pripojené zariadenia k ich elektrickým zásuvkám.
- 5 Zapnite počítač.

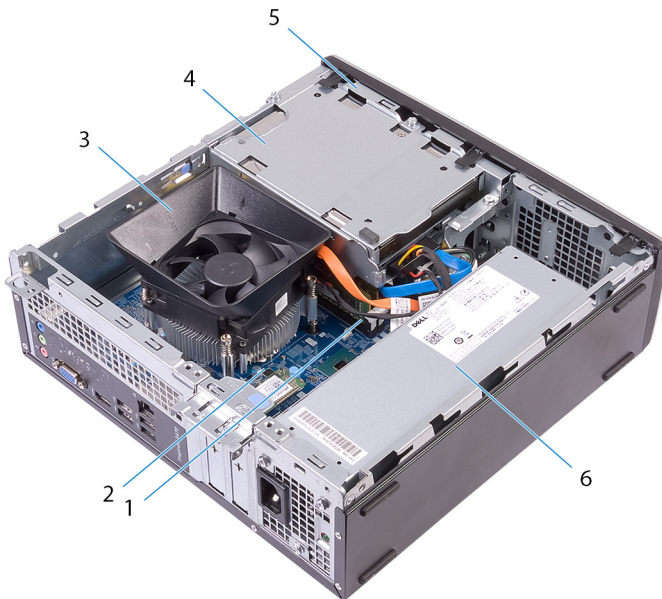
Technický prehľad

⚠ VÝSTRAHA: Pred prácou vo vnútri počítača si prečítajte bezpečnostné pokyny, ktoré ste dostali s vaším počítačom, a postupujte podľa krokov uvedených v časti **Pred prácou vo vnútri počítača**. Po práci vo vnútri počítača dodržujte pokyny uvedené v časti **Po práci vo vnútri počítača**. Ďalšie bezpečnostné overené postupy nájdete na domovskej stránke zákonných požiadaviek na adrese www.dell.com/regulatory_compliance.

Témy:

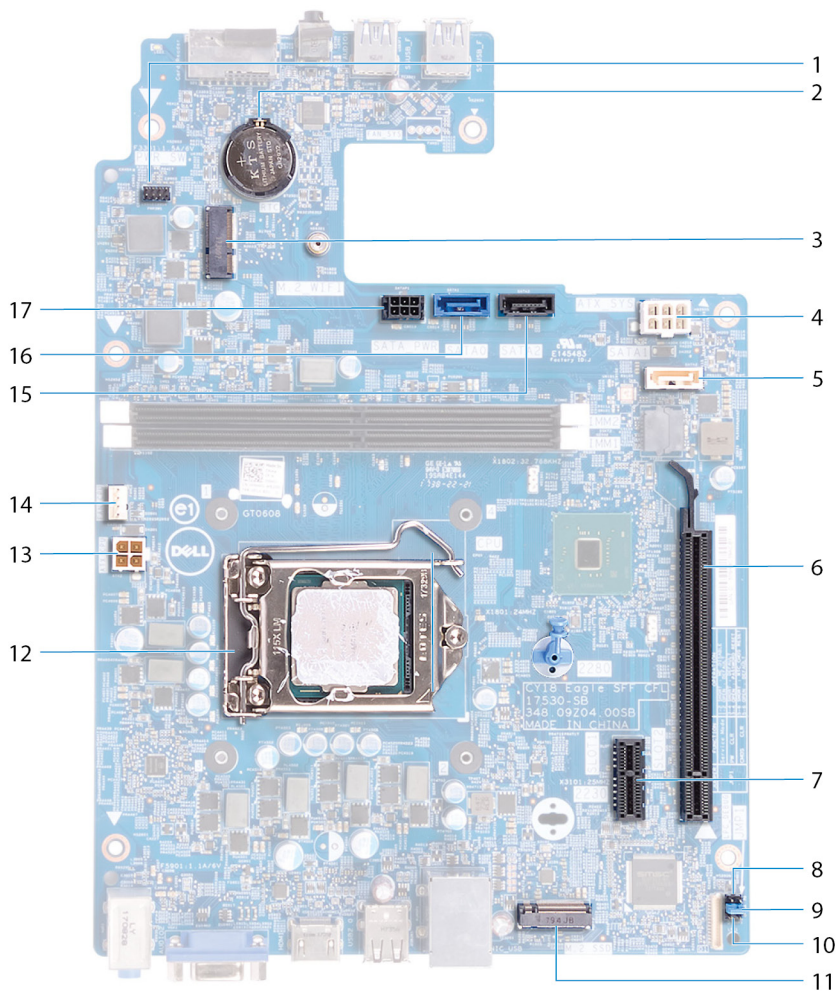
- [Pohľad do vnútra vášho počítača](#)
- [Komponenty na systémovej doske](#)

Pohľad do vnútra vášho počítača



- | | | | |
|---|--|---|-----------------------|
| 1 | pamäťové moduly | 2 | systémová doska |
| 3 | zostava ventilátora a chladiča procesora | 4 | zostava pevného disku |
| 5 | rám diskovej jednotky | 6 | napájacia jednotka |

Komponenty na systémovej doske



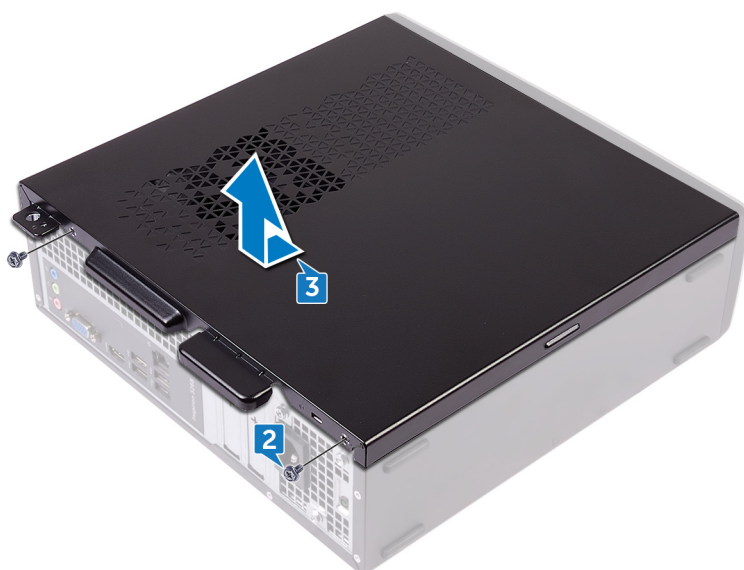
- | | | | |
|----|--|----|---|
| 1 | konektor kábla modulu tlačidla napájania | 2 | gombíková batéria |
| 3 | zásuvka karty bezdrôtovej komunikácie (M.2_WiFi) | 4 | konektor kábla jednotky sieťového napájania (ATX_SYS) |
| 5 | konektor dátového kábla optickej jednotky (SATA2) | 6 | zásuvka na kartu PCI-Express x16 (SLOT2) |
| 7 | zásuvka na kartu PCI-Express x1 (SLOT1) | 8 | prepojka servisného režimu |
| 9 | prepojka vymazania hesla | 10 | prepojka vymazania pamäte CMOS |
| 11 | zásuvka jednotky SSD (M.2 SSD) | 12 | zásuvka procesora |
| 13 | konektor napájania procesora (ATX_CPU) | 14 | konektor kábla ventilátora procesora (FAN_CPU) |
| 15 | konektor dátového kábla pevného disku (SATA3) | 16 | konektor dátového kábla pevného disku (SATA0) |
| 17 | konektor napájacieho kábla pevného disku a optickej jednotky | | |

Demontáž krytu počítača

⚠ VÝSTRAHA: Pred prácou vo vnútri počítača si prečítajte bezpečnostné pokyny, ktoré ste dostali s vaším počítačom, a postupujte podľa krokov uvedených v časti **Pred prácou vo vnútri počítača**. Po práci vo vnútri počítača dodržujte pokyny uvedené v časti **Po práci vo vnútri počítača**. Ďalšie bezpečnostné overené postupy nájdete na domovskej stránke zákonných požiadaviek na adrese www.dell.com/regulatory_compliance.

Postup

- 1 Umiestnite počítač na bočnú stranu.
- 2 Odskrutkujte dve skrutky (6-32 x L6,35), ktoré pripevňujú kryt počítača k šasi.
- 3 Kryt počítača vysuňte smerom k zadnej časti počítača a odstráňte ho zo šasi.

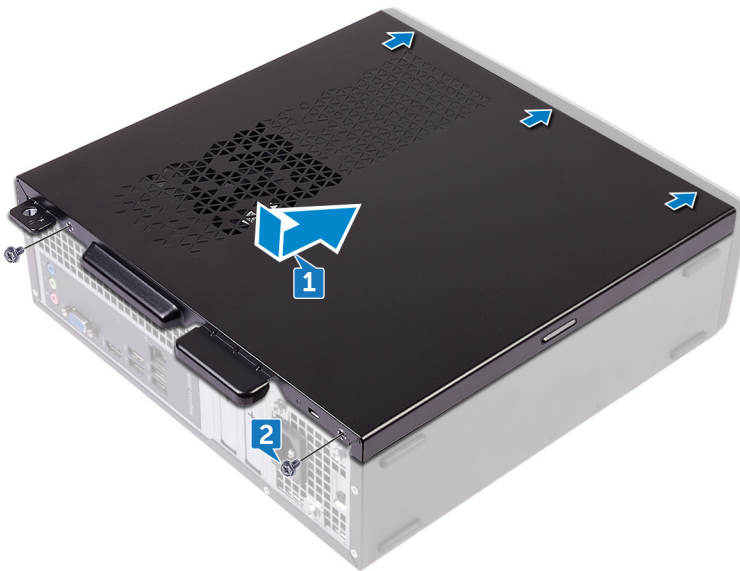


Spätná montáž krytu počítača

⚠ VÝSTRAHA: Pred prácou vo vnútri počítača si prečítajte bezpečnostné pokyny, ktoré ste dostali s vaším počítačom, a postupujte podľa krokov uvedených v časti **Pred prácou vo vnútri počítača**. Po práci vo vnútri počítača dodržujte pokyny uvedené v časti **Po práci vo vnútri počítača**. Ďalšie bezpečnostné overené postupy nájdete na domovskej stránke zákonných požiadaviek na adrese www.dell.com/regulatory_compliance.

Postup

- 1 Zarovnajte západky na kryte počítača s otvormi v šasi, zasuňte kryt smerom k prednej strane počítača a zacvaknite ho na miesto.
- 2 Zaskrutkujte späť dve skrutky (č. 6-32xL6,35), ktoré zaisťujú kryt počítača k skrinke.



- 3 Postavte počítač do zvislej polohy.

Demontáž prednej objímky

⚠ VÝSTRAHA: Pred prácou vo vnútri počítača si prečítajte bezpečnostné pokyny, ktoré ste dostali s vaším počítačom, a postupujte podľa krokov uvedených v časti **Pred prácou vo vnútri počítača**. Po práci vo vnútri počítača dodržujte pokyny uvedené v časti **Po práci vo vnútri počítača**. Ďalšie bezpečnostné overené postupy nájdete na domovskej stránke zákonných požiadaviek na adrese www.dell.com/regulatory_compliance.

Témy:

- Prípravné úkony
- Postup

Prípravné úkony

Demontujte kryt počítača.

Postup

- 1 Postavte počítač do zvislej polohy.
- 2 Postupne vypáčte a uvoľnite západky predného panela zo šasi. Začnite pri tom od horného okraja.



- 3 Otočte predný panel smerom od počítača a potiahnutím uvoľnite západky na paneli z otvorov v prednej časti skrinky.



Spätná montáž predného rámu

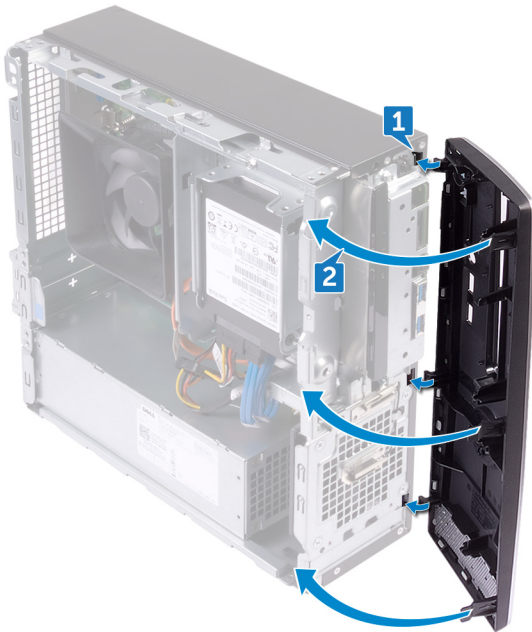
⚠ VÝSTRAHA: Pred prácou vo vnútri počítača si prečítajte bezpečnostné pokyny, ktoré ste dostali s vaším počítačom, a postupujte podľa krokov uvedených v časti **Pred prácou vo vnútri počítača**. Po práci vo vnútri počítača dodržujte pokyny uvedené v časti **Po práci vo vnútri počítača**. Ďalšie bezpečnostné overené postupy nájdete na domovskej stránke zákonných požiadaviek na adrese www.dell.com/regulatory_compliance.

Témy:

- Postup
- Finálne úkony

Postup

- 1 Zarovnajte západky na prednom paneli s otvormi na prednej strane skrinky.
- 2 Otočte predný panel smerom k šasi a zatlačte ho, aby zacvakol na miesto.





Finálne úkony

Namontujte späť kryt počítača.

Demontáž pláště ventilátora

⚠ VÝSTRAHA: Pred prácou vo vnútri počítača si prečítajte bezpečnostné pokyny, ktoré ste dostali s vaším počítačom, a postupujte podľa krokov uvedených v časti **Pred prácou vo vnútri počítača**. Po práci vo vnútri počítača dodržujte pokyny uvedené v časti **Po práci vo vnútri počítača**. Ďalšie bezpečnostné overené postupy nájdete na domovskej stránke zákonných požiadaviek na adrese www.dell.com/regulatory_compliance.

Témy:

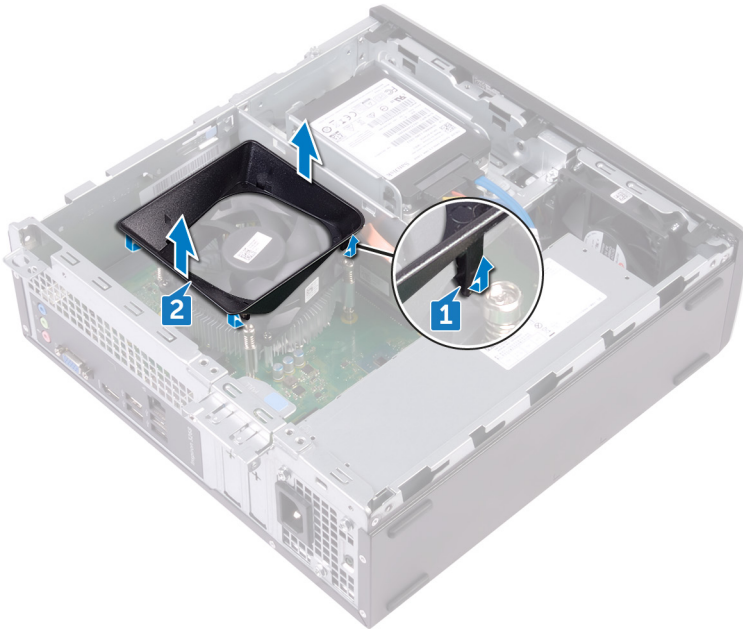
- Prípravné úkony
- Postup

Prípravné úkony

Demontujte kryt počítača.

Postup

- 1 Postupne vypáčte a uvoľnite západky pláště ventilátora z chladiacej sústavy. Začnite pri tom od spodnej strany.
- 2 Nadvihnite plášť ventilátora a odstráňte ho z chladiacej sústavy.



Opätovná montáž pláštá ventilátora

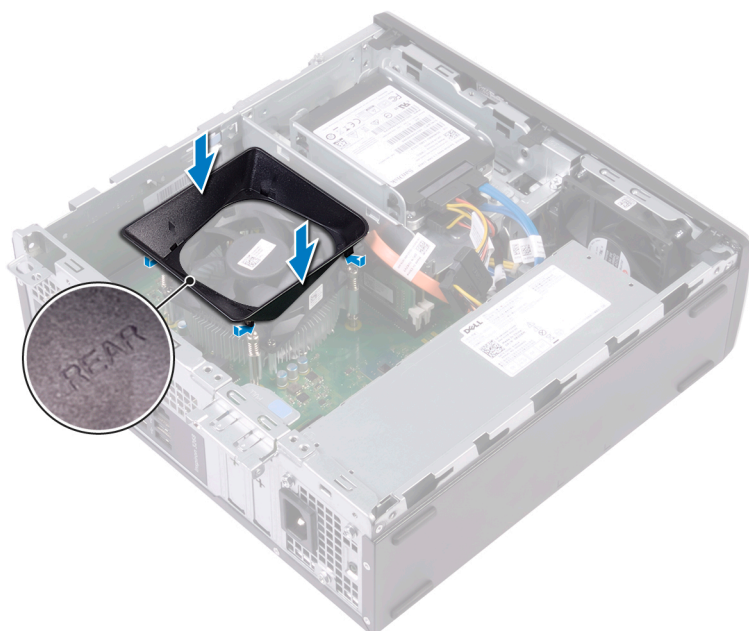
⚠ VÝSTRAHA: Pred prácou vo vnútri počítača si prečítajte bezpečnostné pokyny, ktoré ste dostali s vaším počítačom, a postupujte podľa krokov uvedených v časti **Pred prácou vo vnútri počítača**. Po práci vo vnútri počítača dodržujte pokyny uvedené v časti **Po práci vo vnútri počítača**. Ďalšie bezpečnostné overené postupy nájdete na domovskej stránke zákonných požiadaviek na adrese www.dell.com/regulatory_compliance.

Témy:

- Postup
- Finálne úkony

Postup

Zarovnajete západky na plášti ventilátora s otvormi v chladiacej sústave a zacvaknite plášť na miesto.



Finálne úkony

Namontujte späť kryt počítača.

Demontáž 2,5-palcového pevného disku

⚠ VÝSTRAHA: Pred prácou vo vnútri počítača si prečítajte bezpečnostné pokyny, ktoré ste dostali s vaším počítačom, a postupujte podľa krokov uvedených v časti **Pred prácou vo vnútri počítača**. Po práci vo vnútri počítača dodržujte pokyny uvedené v časti **Po práci vo vnútri počítača**. Ďalšie bezpečnostné overené postupy nájdete na domovskej stránke zákonných požiadaviek na adrese www.dell.com/regulatory_compliance.

Témy:

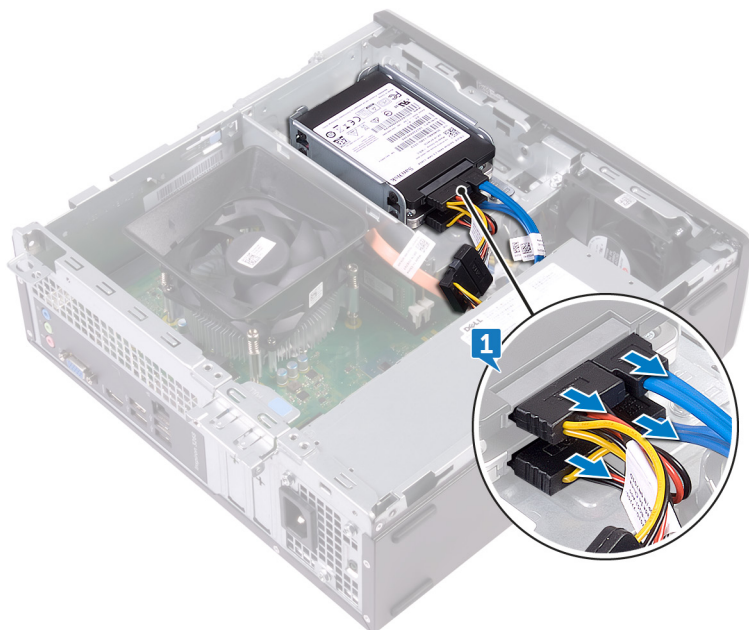
- Prípravné úkony
- Postup

Prípravné úkony

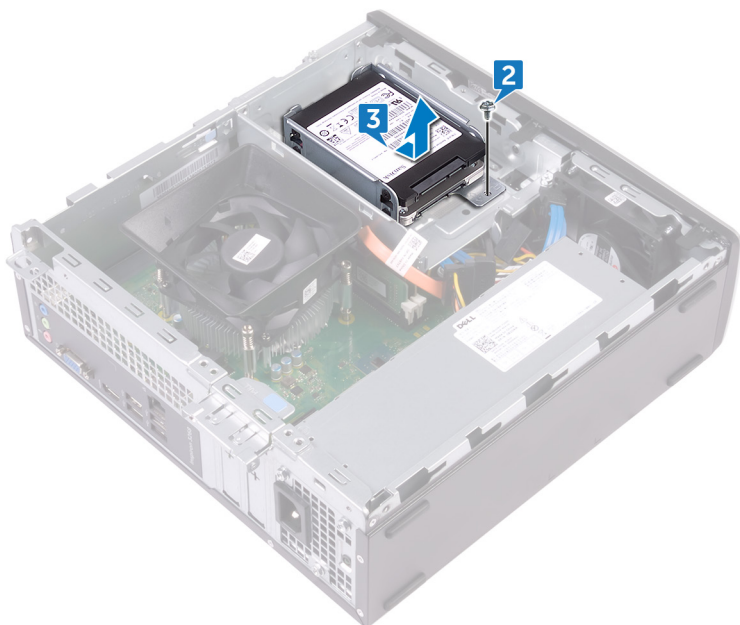
Demontujte [kryt počítača](#).

Postup

- 1 Odpojte od pevného disku napájací a dátový kábel.



- 2 Odskrutkujte skrutku (6-32 x L3,6), ktorou je zostava pevného disku pripevnená k rámu diskovej jednotky.
- 3 Vysuňte zostavu pevného disku z otvoru v ráme jednotky a vyberte ho von.



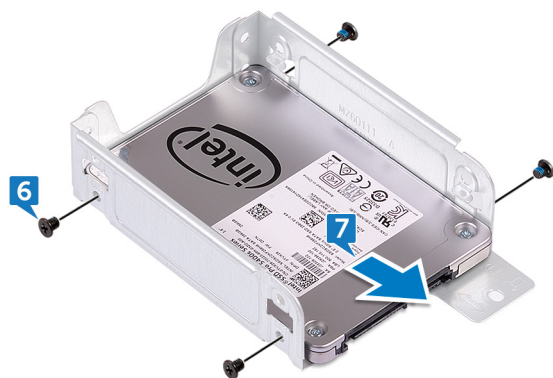
- 4 Odskrutkujte štyri skrutky (M3 x L3,5), ktoré pripevňujú vrchný pevný disk ku konzole pevného disku.
- 5 Vyberte vrchný pevný disk z konzoly pevného disku.

① **POZNÁMKA:** Poznačte si orientáciu pevného disku, aby ste ju potom mohli správne nasadiť.



- 6 Odskrutkujte štyri skrutky (M3 x L3,5), ktoré pripevňujú spodný pevný disk ku konzole pevného disku.
- 7 Vysuňte spodný pevný disk z konzoly pevného disku.

① **POZNÁMKA:** Poznačte si orientáciu pevného disku, aby ste ju potom mohli správne nasadiť.



Spätná montáž 2,5-palcového pevného disku

⚠ VÝSTRAHA: Pred prácou vo vnútri počítača si prečítajte bezpečnostné pokyny, ktoré ste dostali s vaším počítačom, a postupujte podľa krokov uvedených v časti **Pred prácou vo vnútri počítača**. Po práci vo vnútri počítača dodržujte pokyny uvedené v časti **Po práci vo vnútri počítača**. Ďalšie bezpečnostné overené postupy nájdete na domovskej stránke zákonných požiadaviek na adrese www.dell.com/regulatory_compliance.

Témy:

- Postup
- Finálne úkony

Postup

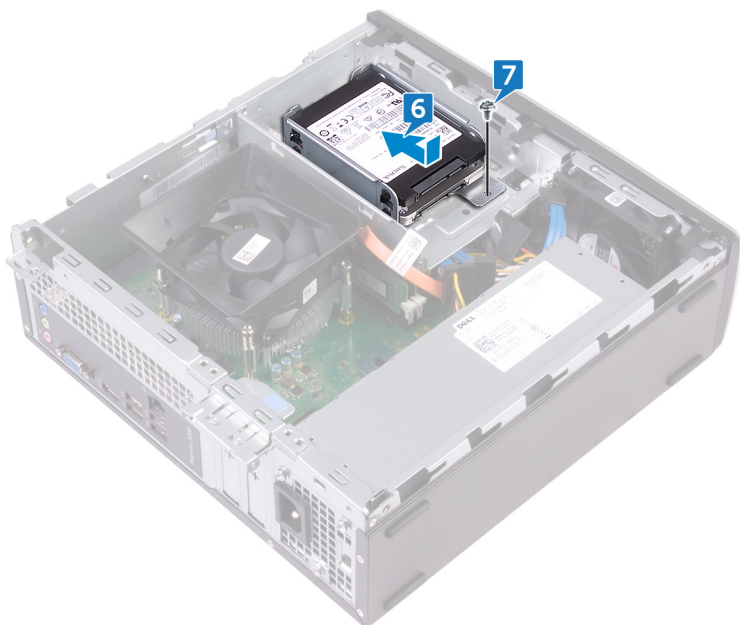
- 1 Spodný pevný disk zasuňte do konzoly pevného disku.
- 2 Zarovnajte otvory na skrutky v spodnom pevnom disku s otvormi v konzole pevného disku.
- 3 Zaskrutkujte späť štyri skrutky (M3 x L3,5), ktoré pripevňujú spodný pevný disk ku konzole pevného disku.



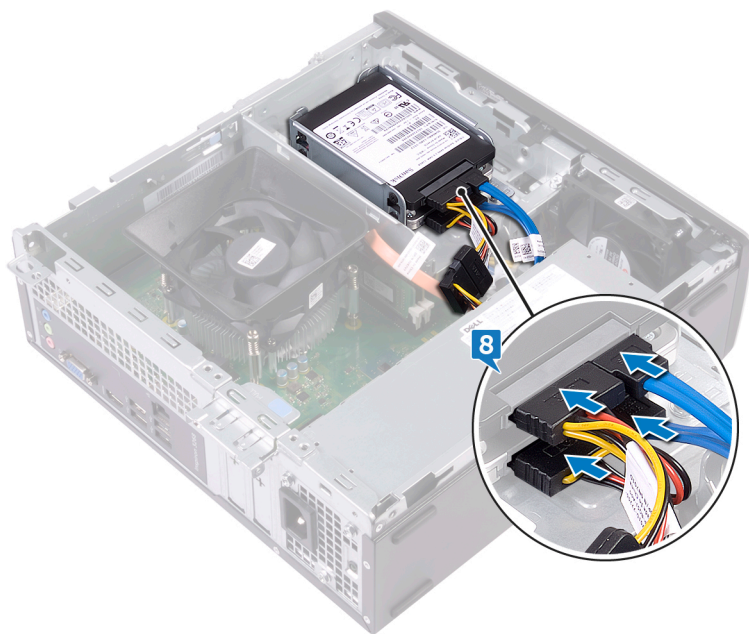
- 4 Zarovnajte otvory na skrutky v pevnom disku s otvormi v konzole pevného disku.
- 5 Zaskrutkujte späť štyri skrutky (M3 x L3,5), ktoré pripevňujú vrchný pevný disk ku konzole pevného disku.



- 6 Zasúvajte pevný disk do zásuvky v počítači, kým nezacvakne na svoje miesto.
- 7 Zaskrutkujte späť skrutku, ktorou je zostava pevného disku pripevnená k rámu diskovej jednotky.



8 Pripojte k pevnému disku dátové a napájacie káble.



Finálne úkony

Namontujte späť kryt počítača.

Demontáž 3,5" pevného disku

⚠ VÝSTRAHA: Pred prácou vo vnútri počítača si prečítajte bezpečnostné pokyny, ktoré ste dostali s vaším počítačom, a postupujte podľa krokov uvedených v časti **Pred prácou vo vnútri počítača**. Po práci vo vnútri počítača dodržujte pokyny uvedené v časti **Po práci vo vnútri počítača**. Ďalšie bezpečnostné overené postupy nájdete na domovskej stránke zákonných požiadaviek na adrese www.dell.com/regulatory_compliance.

Témy:

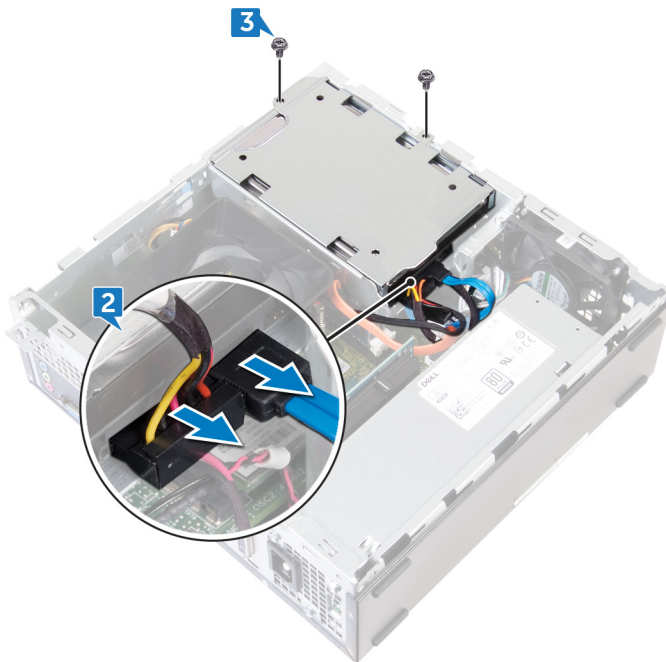
- Prípravné úkony
- Postup

Prípravné úkony

- 1 Demontujte **kryt počítača**.
- 2 Demontujte **predný rám**.

Postup

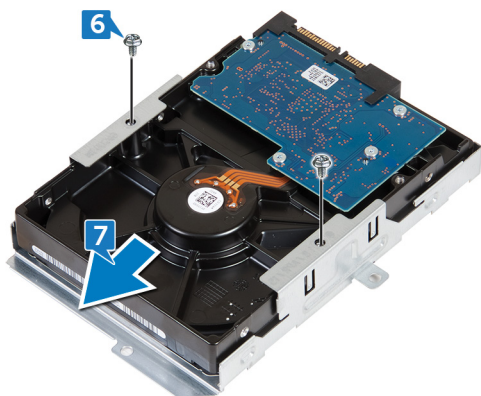
- 1 Počítač položte nabok, aby ste sa vedeli dostať k súčastiam v šasi.
- 2 Odpojte od pevného disku napájací a dátový kábel.
- 3 Odskrutkujte dve skrutky (č. 6-32 x L6,35), ktorými je zostava pevného disku pripevnená k rámu diskovej jednotky.



- 4 Zasuňte zostavu pevného disku smerom do skrinky a vyberte ju z rámu diskovej jednotky.



- 5 Obráťte zostavu pevného disku naopak.
- 6 Odskrutkujte dve skrutky (6-32 x L3,6), ktoré zaisťujú konzolu pevného disku k zostave pevného disku.
- 7 Vysuňte pevný disk z konzoly pevného disku.



Spätná montáž 3,5" pevného disku

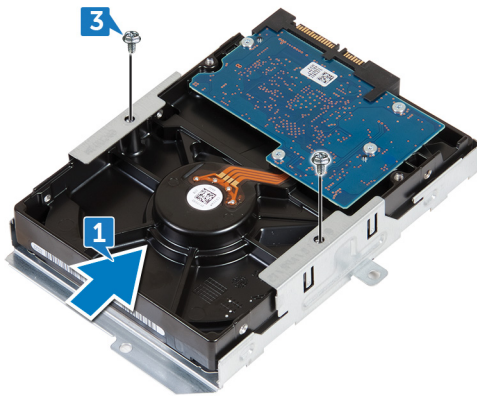
⚠ VÝSTRAHA: Pred prácou vo vnútri počítača si prečítajte bezpečnostné pokyny, ktoré ste dostali s vaším počítačom, a postupujte podľa krokov uvedených v časti **Pred prácou vo vnútri počítača**. Po práci vo vnútri počítača dodržujte pokyny uvedené v časti **Po práci vo vnútri počítača**. Ďalšie bezpečnostné overené postupy nájdete na domovskej stránke zákonných požiadaviek na adrese www.dell.com/regulatory_compliance.

Témy:

- Postup
- Finálne úkony

Postup

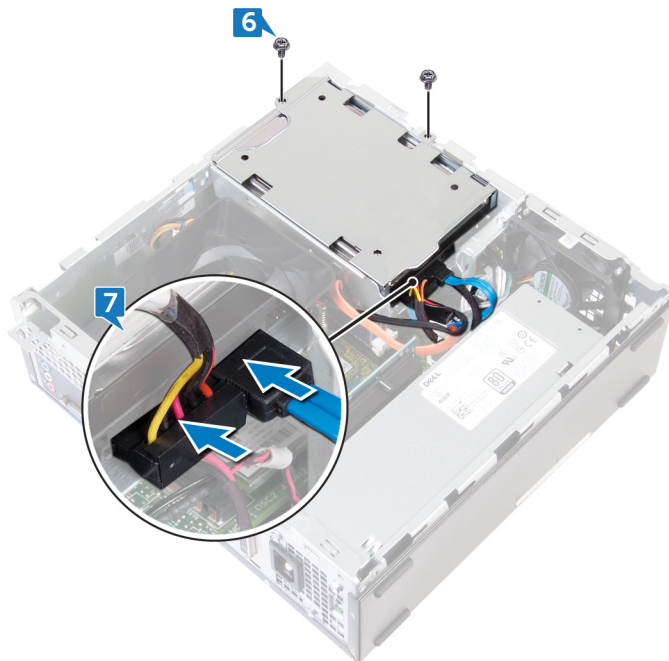
- 1 Pevný disk zasuňte do konzoly pevného disku.
- 2 Zarovnajzte otvory pre skrutky na pevnom disku s otvormi pre skrutky na konzole pevného disku.
- 3 Zaskrutkujte späť dve skrutky (č. 6-32 x L3,6), ktoré zaisťujú konzolu pevného disku k pevnému disku.



- 4 Obráťte zostavu pevného disku naopak.
- 5 Zostavu pevného disku zasuňte späť do rámu jednotky.



- 6 Zaskrutkujte späť dve skrutky (č. 6-32 x L6,35), ktorými je zostava pevného disku pripevnená k rámu diskovej jednotky.
- 7 K zostave pevného disku pripojte napájací kábel a dátový kábel.



Finálne úkony

- 1 Namontujte späť predný rám.
- 2 Namontujte späť kryt počítača.

Demontáž optickej jednotky

⚠ VÝSTRAHA: Pred prácou vo vnútri počítača si prečítajte bezpečnostné pokyny, ktoré ste dostali s vaším počítačom, a postupujte podľa krokov uvedených v časti **Pred prácou vo vnútri počítača**. Po práci vo vnútri počítača dodržujte pokyny uvedené v časti **Po práci vo vnútri počítača**. Ďalšie bezpečnostné overené postupy nájdete na domovskej stránke zákonných požiadaviek na adrese www.dell.com/regulatory_compliance.

Témy:

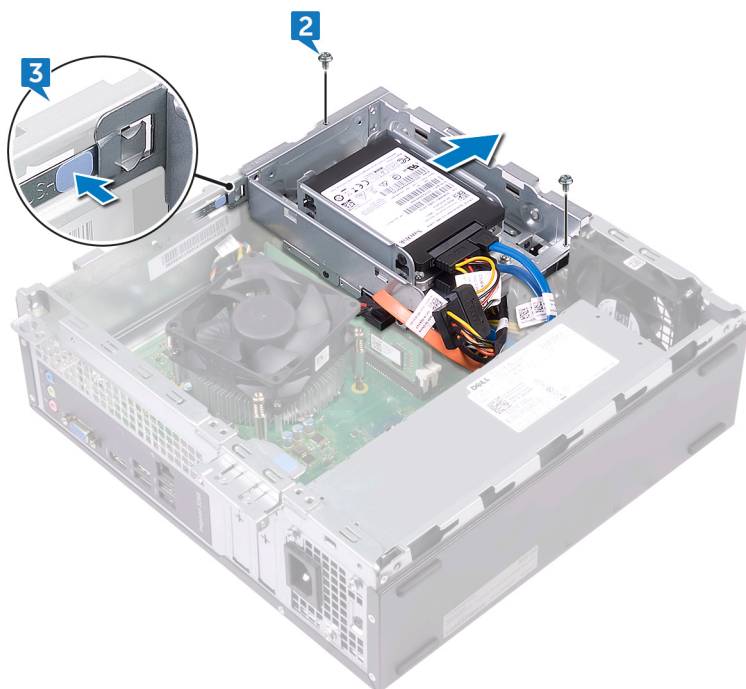
- Prípravné úkony
- Postup

Prípravné úkony

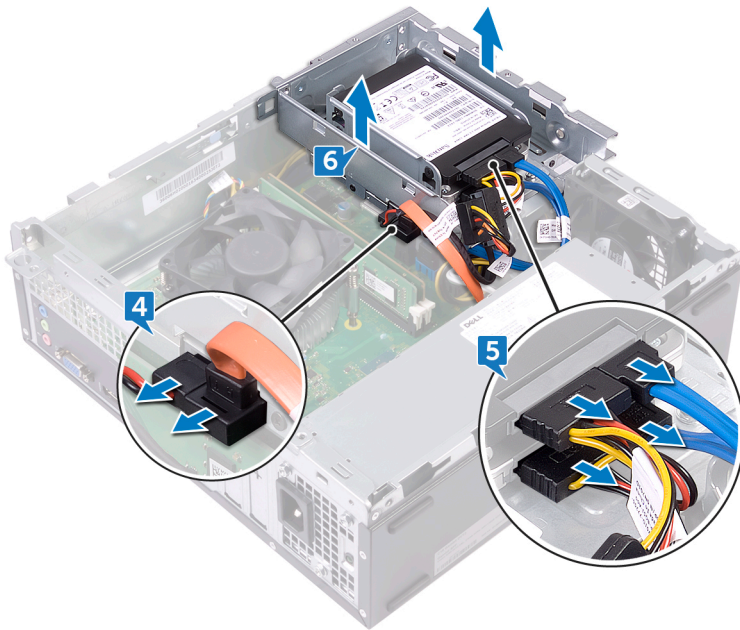
- 1 Demontujte kryt počítača.
- 2 Demontujte predný rám.

Postup

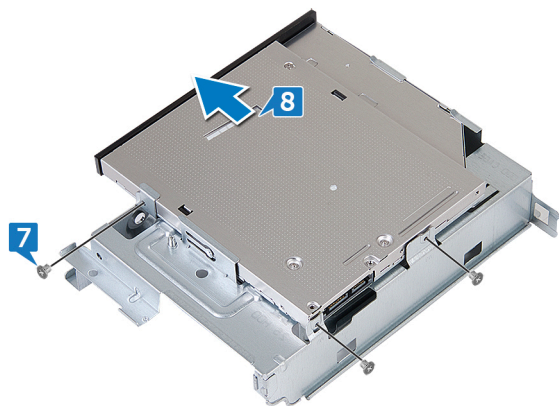
- 1 Počítač položte nabok, aby ste sa vedeli dostať k súčastiam v šasi.
- 2 Odskrutkujte dve skrutky (č. 6-32 x L6,35), ktoré pripevňujú rám jednotky k šasi.
- 3 Zatláčajte poistku na šasi a vysuňte rám jednotky von zo šasi.



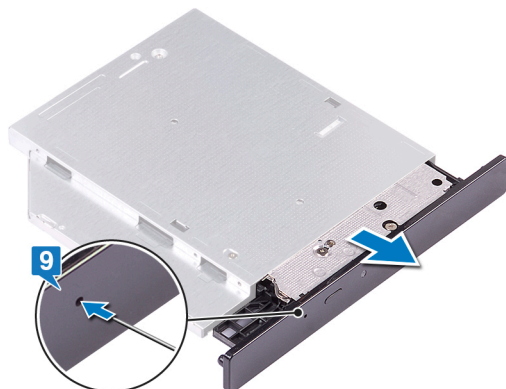
- 4 Odpojte dátový a napájací kábel pripojený k optickej jednotke.
- 5 Odpojte dátový a napájací kábel pripojený k pevnému disku.
- 6 Nadvihnite rám jednotky a vyberte ho zo šasi.



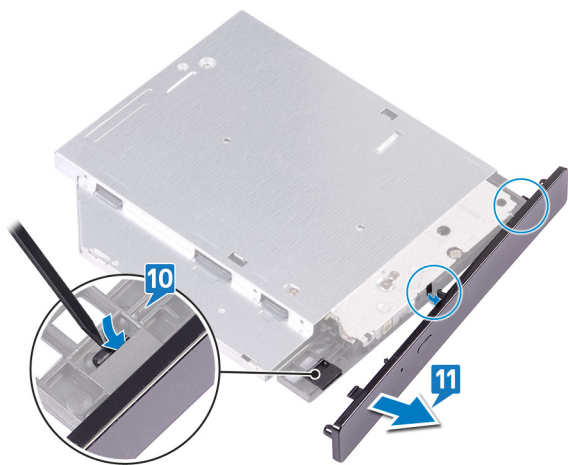
- 7 Obráťte rám jednotky naopak a odstráňte tri skrutky (M2 x L2), ktoré pripevňujú optickú jednotku ku konzole jednotky.
- 8 Vysuňte optickú jednotku z jej konzoly.



- 9 Do dierky na núdzové vysunutie optickej jednotky zasuňte spinku alebo podobný nástroj, aby sa optická jednotka vysunula.



- 10 Pomocou plastového páčidla opatrne zatlačte na západky a oddel'te rám optickej jednotky od samotnej jednotky.
- 11 Opatrne vytiahnite rám optickej jednotky a odpojte ho od optickej jednotky.



Spätná montáž optickej jednotky

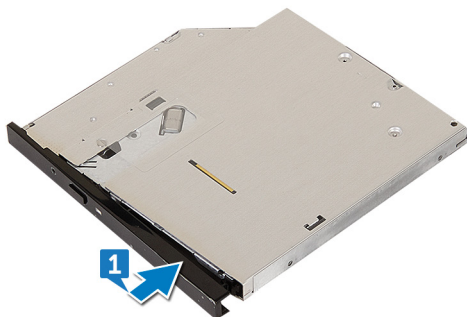
⚠ VÝSTRAHA: Pred prácou vo vnútri počítača si prečítajte bezpečnostné pokyny, ktoré ste dostali s vaším počítačom, a postupujte podľa krokov uvedených v časti **Pred prácou vo vnútri počítača**. Po práci vo vnútri počítača dodržujte pokyny uvedené v časti **Po práci vo vnútri počítača**. Ďalšie bezpečnostné overené postupy nájdete na domovskej stránke zákonných požiadaviek na adrese www.dell.com/regulatory_compliance.

Témy:

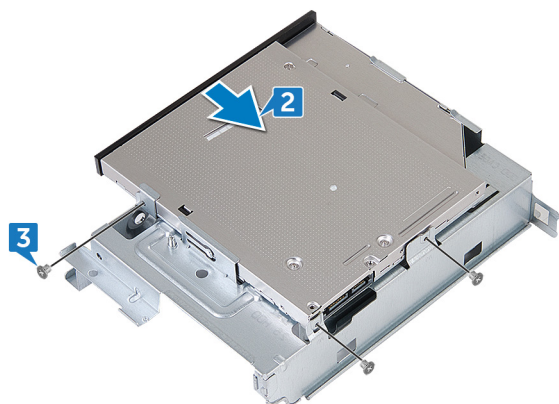
- Postup
- Finálne úkony

Postup

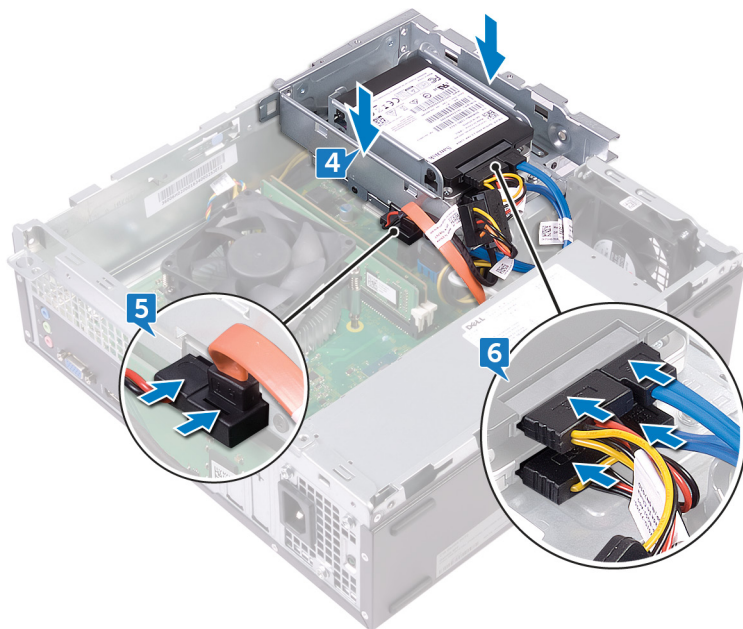
- 1 Konzolu optickej jednotky vráťte na miesto a zarovnajte ju s optickou jednotkou.



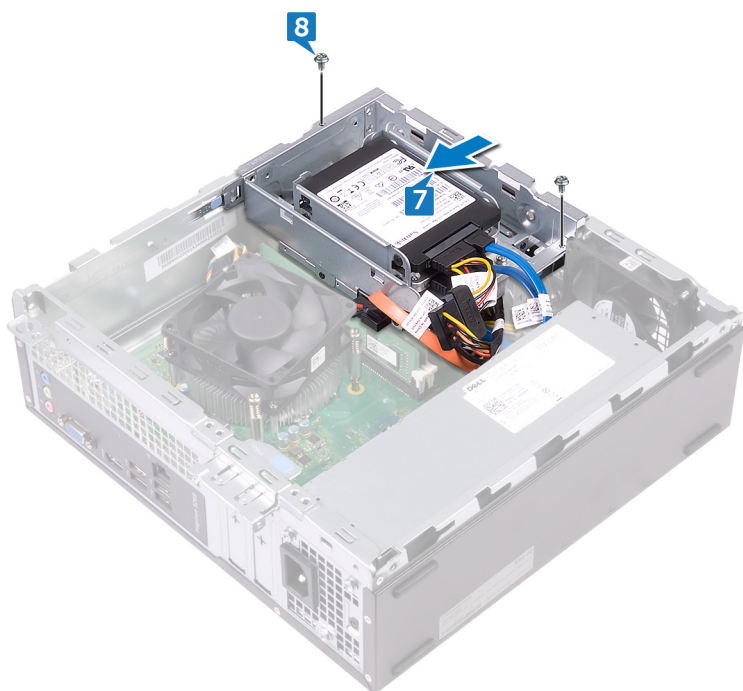
- 2 Zasuňte optickú jednotku do rámu optickej jednotky
- 3 Zarovnajte otvory na skrutky v optickej jednotke s otvormi na skrutky v ráme jednotky a zaskrutkujte späť tri skrutky (M2 x L2), ktoré pripevňujú optickú jednotku k rámu jednotky.



- 4 Vložte rám jednotky do šasi.
- 5 Pripojte údajový a napájací kábel k optickej jednotke.
- 6 Pripojte k pevným diskom dátové a napájacie káble.



- 7 Zasuňte rám jednotky do príslušného slotu v šasi a zacvaknite ho na miesto.
- 8 Zarovnajzte otvory na skrutky v ráme jednotky s otvormi na skrutky v šasi a zaskrutkujte späť dve skrutky (6-32 x L6,35), ktoré pripevňujú rám jednotky k šasi.



Finálne úkony

- 1 Namontujte späť **predný rám**.
- 2 Namontujte späť **kryt počítača**.

Demontáž paměťových modulů

⚠ VÝSTRAHA: Před prací uvnitř počítače si přečtěte bezpečnostní pokyny, které jste dostali s vaším počítačem, a postupujte podle kroků uvedených v části **Před prací uvnitř počítače**. Po práci uvnitř počítače dodržujte pokyny uvedené v části **Po práci uvnitř počítače**. Další bezpečnostní overené postupy najdete na domovské stránce zákonných požadavků na adrese www.dell.com/regulatory_compliance.

Témy:

- Přípravné úkony
- Postup

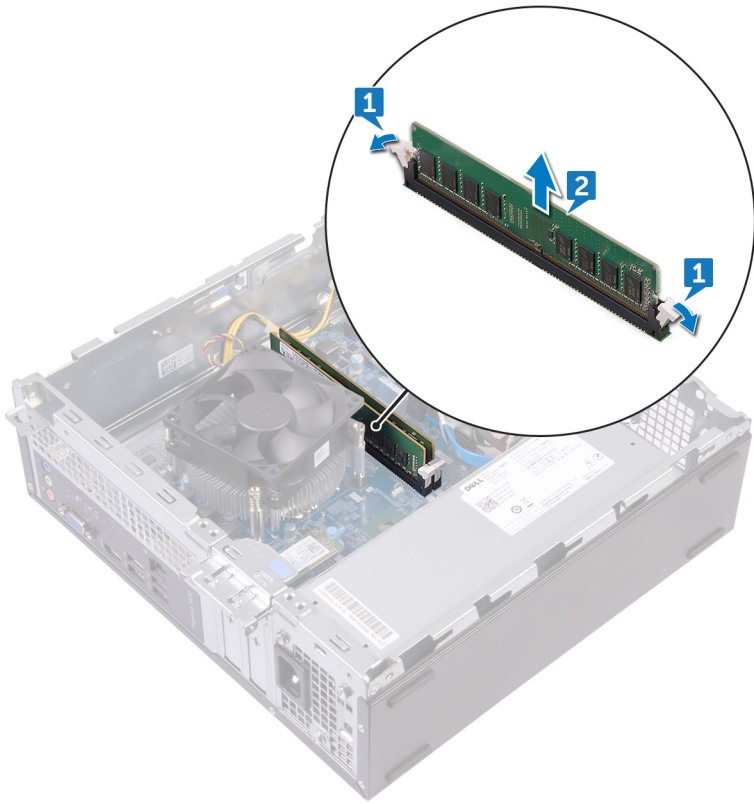
Přípravné úkony

- 1 Demontujte **kryt počítače**.
- 2 Demontujte **predný rám**.
- 3 Demontujte **plášť ventilátora**.
- 4 Postupujte podle kroků 1 až 6 návodu „**Demontáž optické jednotky**“.

Postup

- 1 Prsty opatrně roztáhněte zaistovací svorky na obou koncích zásuvky paměťového modulu, až kým paměťový modul nevyskočí.
- 2 Vyberte paměťový modul z zásuvky paměťového modulu.

① POZNÁMKA: Ak máte problém vytiahnuť pamäťový modul, zľahka ním pohýbte od jednej strany slotu k druhej a potom to skúste znova.



Spätná inštalácia pamäťových modulov

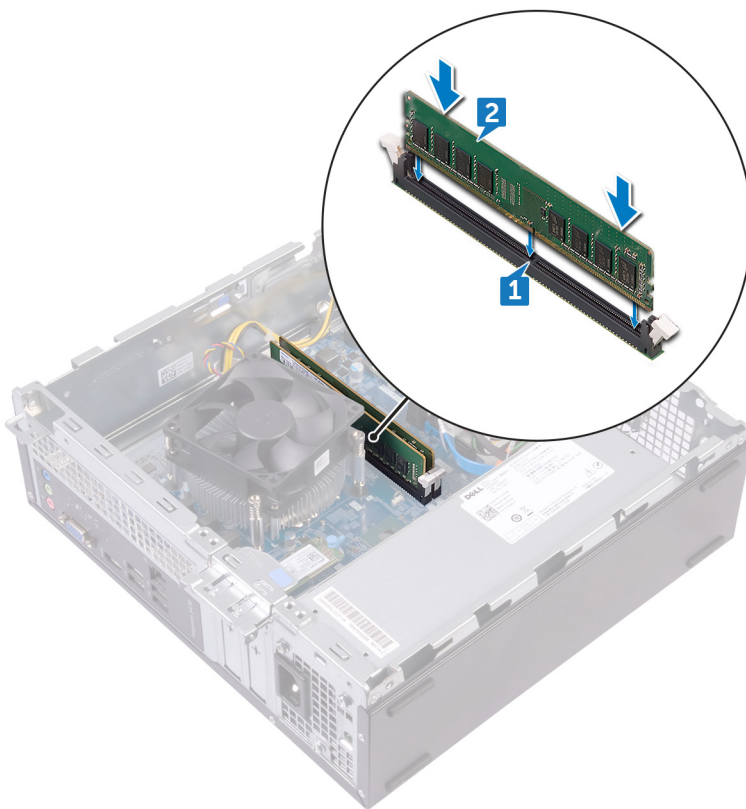
⚠ VÝSTRAHA: Pred prácou vo vnútri počítača si prečítajte bezpečnostné pokyny, ktoré ste dostali s vaším počítačom, a postupujte podľa krokov uvedených v časti **Pred prácou vo vnútri počítača**. Po práci vo vnútri počítača dodržujte pokyny uvedené v časti **Po práci vo vnútri počítača**. Ďalšie bezpečnostné overené postupy nájdete na domovskej stránke zákonných požiadaviek na adrese www.dell.com/regulatory_compliance.

Témy:

- [Postup](#)
- [Finálne úkony](#)

Postup

- 1 Zarovnajte drážku pamäťového modulu so západkou na zásuvke pamäťového modulu.
- 2 Pamäťový modul vložte do slotu pamäťového modulu, zatlačte naň a zasúvajte ho, kým nezacvakne na miesto a nezaistia ho istiacie spony.



Finálne úkony

- 1 Postupujte podľa krokov 5 až 8 návodu „Spätná montáž optickej jednotky“.
- 2 Namontujte späť [plášť ventilátora](#).
- 3 Namontujte späť [predný rám](#).

4 Namontujte späť kryt počítača.

Demontáž gombíkovej batérie

⚠ VÝSTRAHA: Pred prácou vo vnútri počítača si prečítajte bezpečnostné pokyny, ktoré ste dostali s vaším počítačom, a postupujte podľa krokov uvedených v časti **Pred prácou vo vnútri počítača**. Po práci vo vnútri počítača dodržujte pokyny uvedené v časti **Po práci vo vnútri počítača**. Ďalšie bezpečnostné overené postupy nájdete na domovskej stránke zákonných požiadaviek na adrese www.dell.com/regulatory_compliance.

⚠ VAROVANIE: Ak sa vyberie gombíková batéria, nastavenia nastavovacieho programu BIOS sa nastavujú na predvolené hodnoty. Odporúčame, aby ste si pred vybratím gombíkovej batérie zaznamenali nastavenia nastavovacieho programu BIOS.

Témy:

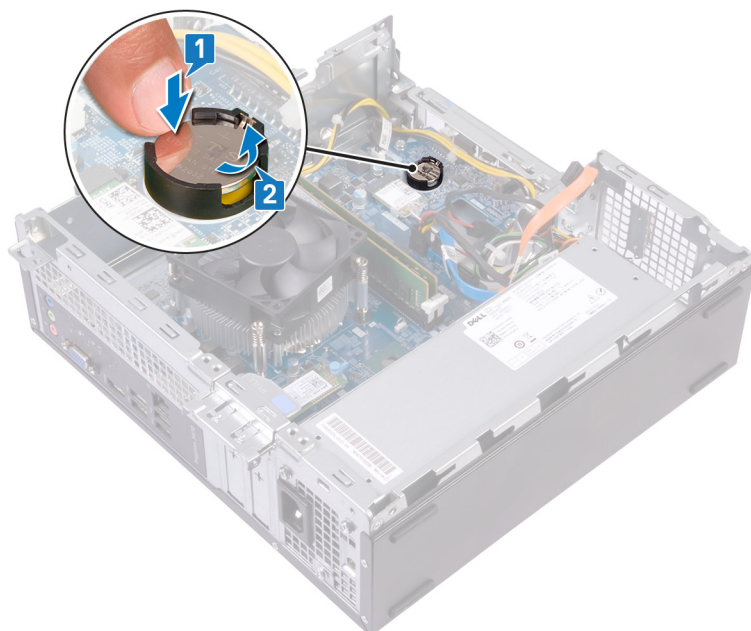
- [Prípravné úkony](#)
- [Postup](#)

Prípravné úkony

- 1 Demontujte [kryt počítača](#).
- 2 Demontujte [predný rám](#).
- 3 Postupujte podľa krokov 1 až 6 návodu „[Demontáž optickej jednotky](#)“.

Postup

- 1 Zatláčajte na okraj gombíkovej batérie, aby vyskočila z objímky.
- 2 Vyberte gombíkovú batériu z objímky na systémovej doske.



Spätná montáž gombíkovej batérie

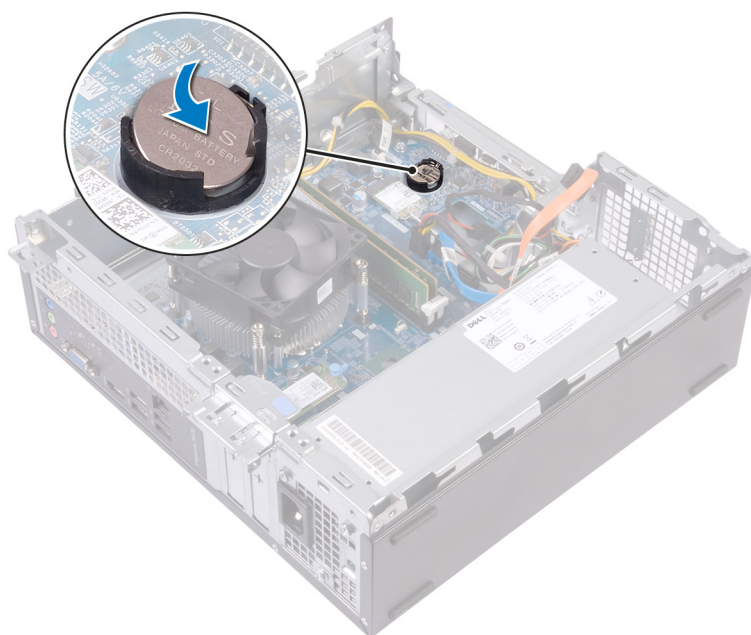
⚠ VÝSTRAHA: Pred prácou vo vnútri počítača si prečítajte bezpečnostné pokyny, ktoré ste dostali s vaším počítačom, a postupujte podľa krokov uvedených v časti **Pred prácou vo vnútri počítača**. Po práci vo vnútri počítača dodržujte pokyny uvedené v časti **Po práci vo vnútri počítača**. Ďalšie bezpečnostné overené postupy nájdete na domovskej stránke zákonných požiadaviek na adrese www.dell.com/regulatory_compliance.

Témy:

- Postup
- Finálne úkony

Postup

Vložte novú gombíkovú batériu (CR2032) do objímky batérie s kladnou stranou smerujúcou nahor a zacvaknite ju na svoje miesto.



Finálne úkony

- 1 Postupujte podľa krokov 5 až 8 návodu „**Spätná montáž optickej jednotky**“.
- 2 Namontujte späť **predný rám**.
- 3 Namontujte späť **kryt počítača**.

Demontáž karty bezdrôtovej komunikácie

⚠ VÝSTRAHA: Pred prácou vo vnútri počítača si prečítajte bezpečnostné pokyny, ktoré ste dostali s vaším počítačom, a postupujte podľa krokov uvedených v časti **Pred prácou vo vnútri počítača**. Po práci vo vnútri počítača dodržujte pokyny uvedené v časti **Po práci vo vnútri počítača**. Ďalšie bezpečnostné overené postupy nájdete na domovskej stránke zákonných požiadaviek na adrese www.dell.com/regulatory_compliance.

Témy:

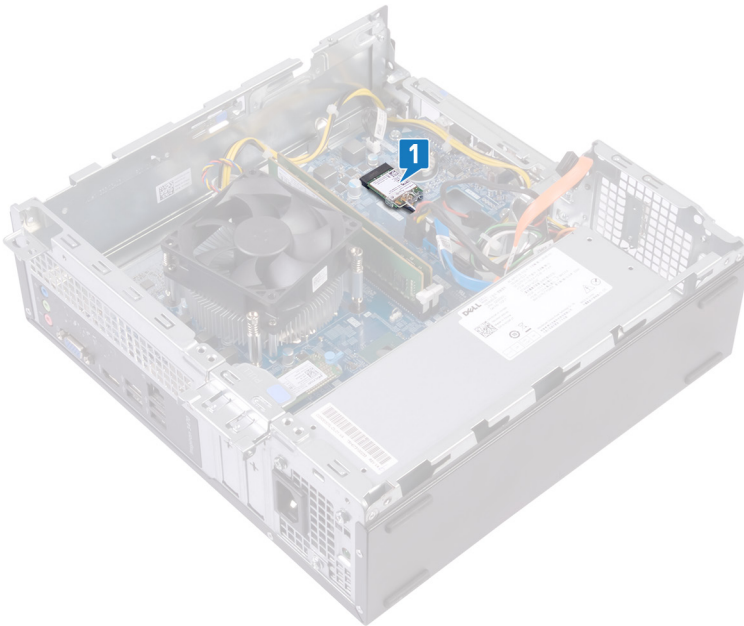
- [Prípravné úkony](#)
- [Postup](#)

Prípravné úkony

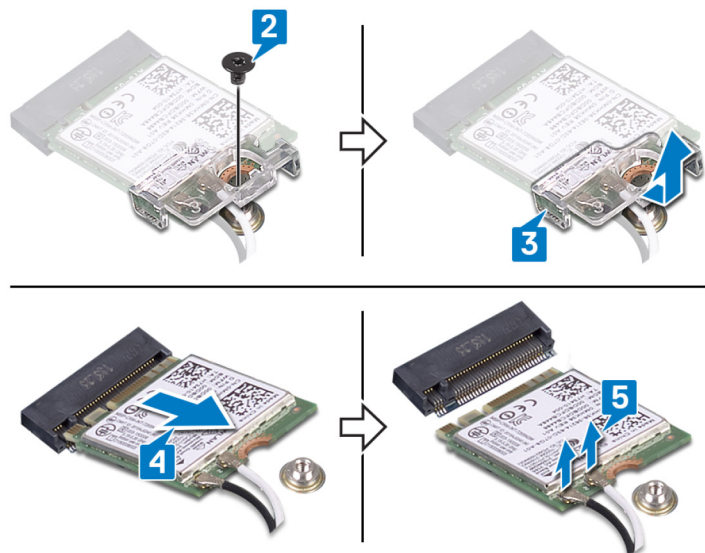
- 1 Demontujte [kryt počítača](#).
- 2 Demontujte [predný rám](#).
- 3 Postupujte podľa krokov 1 až 6 návodu „[Demontáž optickej jednotky](#)“.

Postup

- 1 Pohládajte na systémovej doske konektor bezdrôtovej karty.



- 2 Odstráňte skrutku (M2xL3.5), ktorá upevňuje kartu bezdrôtovej komunikácie k systémovej doske.
- 3 Nadvihnite konzolu karty bezdrôtovej komunikácie z karty bezdrôtovej komunikácie.
- 4 Posuňte a odnímite kartu bezdrôtovej komunikácie zo zásuvky karty bezdrôtovej komunikácie.
- 5 Odpojte anténne káble od bezdrôtovej karty.



Spätná montáž karty bezdrôtovej komunikácie

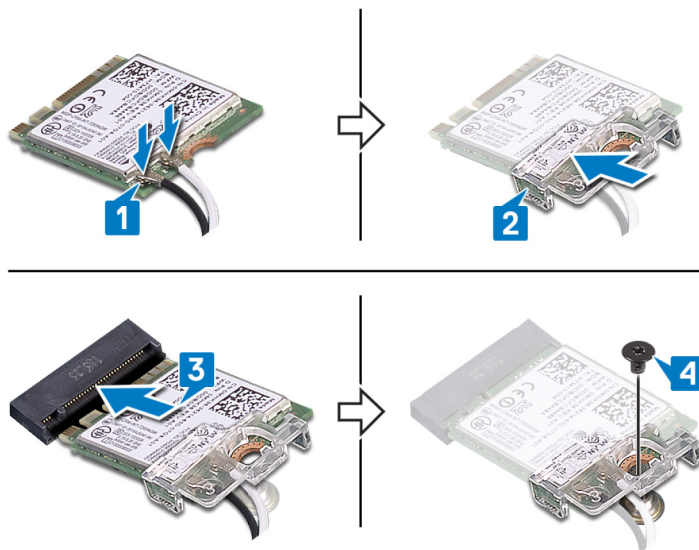
⚠ VÝSTRAHA: Pred prácou vo vnútri počítača si prečítajte bezpečnostné pokyny, ktoré ste dostali s vaším počítačom, a postupujte podľa krokov uvedených v časti **Pred prácou vo vnútri počítača**. Po práci vo vnútri počítača dodržujte pokyny uvedené v časti **Po práci vo vnútri počítača**. Ďalšie bezpečnostné overené postupy nájdete na domovskej stránke zákonných požiadaviek na adrese www.dell.com/regulatory_compliance.

Témy:

- Postup
- Finálne úkony

Postup

- 1 Pripojte anténne káble ku karte bezdrôtovej komunikácie.
- 2 Na kartu bezdrôtovej komunikácie položte konzolu karty bezdrôtovej komunikácie a zarovnajte ju s ňou.
- 3 Zarovnajte drážku na karte bezdrôtovej komunikácie so západkou na zásuvke karty bezdrôtovej komunikácie a zasuňte ju šikmo do zásuvky.
- 4 Znovu namontujte skrutku (M2xL3,5), ktorá upevňuje kartu bezdrôtovej komunikácie k systémovej doske.



Finálne úkony

- 1 Postupujte podľa krokov 5 až 8 návodu „Spätná montáž optickej jednotky“.
- 2 Namontujte späť **predný rám**.
- 3 Namontujte späť **kryt počítača**.

Demontáž jednotky SSD

⚠ VÝSTRAHA: Pred prácou vo vnútri počítača si prečítajte bezpečnostné pokyny, ktoré ste dostali s vaším počítačom, a postupujte podľa krokov uvedených v časti **Pred prácou vo vnútri počítača**. Po práci vo vnútri počítača dodržujte pokyny uvedené v časti **Po práci vo vnútri počítača**. Ďalšie bezpečnostné overené postupy nájdete na domovskej stránke zákonných požiadaviek na adrese www.dell.com/regulatory_compliance.

⚠ VAROVANIE: Disky SSD sú krehké. Pri manipulácii s diskom SSD buďte opatrní.

⚠ VAROVANIE: Nedemontujte disk s nepohyblivým médiom, ak je počítač v režime spánku alebo je zapnutý, aby nedošlo k strate údajov.

Témy:

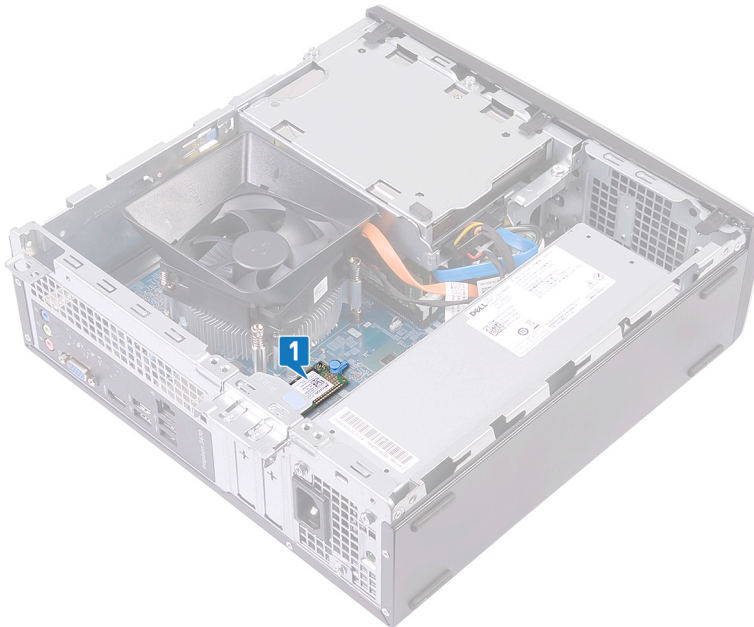
- Prípravné úkony
- Postup

Prípravné úkony

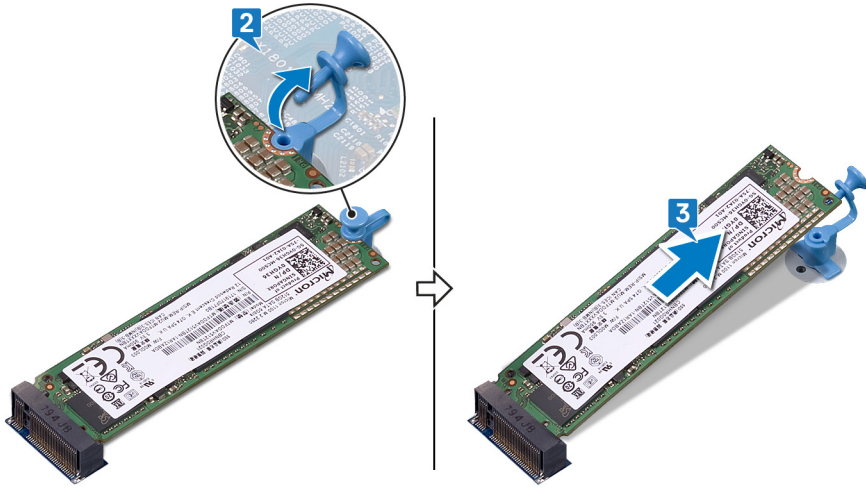
Demontujte kryt počítača.

Postup

- 1 Pohládajte na systémovej doske disk SSD.



- 2 Odstráňte vložku, ktorá pripevňuje disk SSD k systémovej doske.
- 3 Vysuňte a odstráňte jednotku SSD zo zásuvky jednotky SSD.



Spätná inštalácia SSD disku

⚠ VÝSTRAHA: Pred prácou vo vnútri počítača si prečítajte bezpečnostné pokyny, ktoré ste dostali s vaším počítačom, a postupujte podľa krokov uvedených v časti **Pred prácou vo vnútri počítača**. Po práci vo vnútri počítača dodržujte pokyny uvedené v časti **Po práci vo vnútri počítača**. Ďalšie bezpečnostné overené postupy nájdete na domovskej stránke zákonných požiadaviek na adrese www.dell.com/regulatory_compliance.

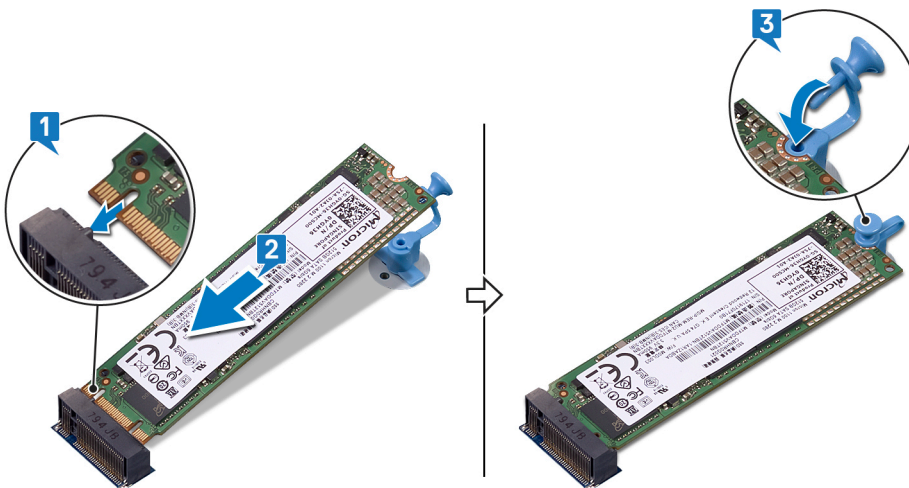
⚠ VAROVANIE: Disky SSD sú krehké. Pri manipulácii s diskom SSD buďte opatrní.

Témy:

- Postup
- Finálne úkony

Postup

- 1 Zarovnajete drážku na jednotke SSD so západkou na zásuvke jednotky SSD.
- 2 Zasuňte disk SSD do slotu na disk SSD a zatlačte ho dovnútra.
- 3 Vráťte späť vložku, ktorá pripevňuje disk SSD k systémovej doske.



Finálne úkony

Namontujte späť kryt počítača.

Demontáž modulov antén

⚠ VÝSTRAHA: Pred prácou vo vnútri počítača si prečítajte bezpečnostné pokyny, ktoré ste dostali s vaším počítačom, a postupujte podľa krokov uvedených v časti **Pred prácou vo vnútri počítača**. Po práci vo vnútri počítača dodržujte pokyny uvedené v časti **Po práci vo vnútri počítača**. Ďalšie bezpečnostné overené postupy nájdete na domovskej stránke zákonných požiadaviek na adrese www.dell.com/regulatory_compliance.

Témy:

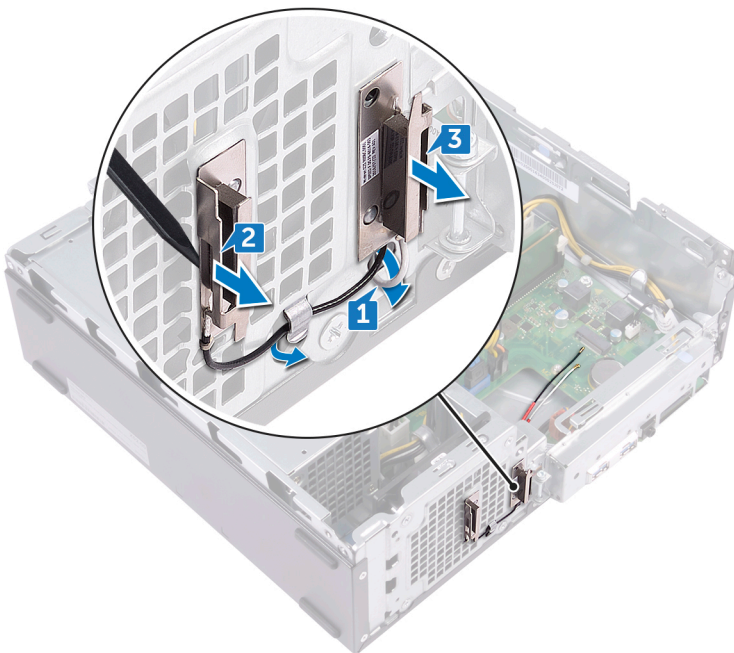
- [Prípravné úkony](#)
- [Postup](#)

Prípravné úkony

- 1 Demontujte [kryt počítača](#).
- 2 Demontujte [predný rám](#).
- 3 Postupujte podľa krokov 1 až 6 návodu „[Demontáž optickej jednotky](#)“.
- 4 Demontujte kartu [bezdrôtovej komunikácie](#).

Postup

- 1 Poznačte si umiestnenie anténnych káblov a vyťahnite ich z vodiacich úchytiak na šasi.
- 2 Plastovým páčidlom jemne vypáčte anténne moduly z bočnej skrinky.
- 3 Vyberte anténne moduly spolu s káblami zo šasi.



Spätná montáž anténnych modulov

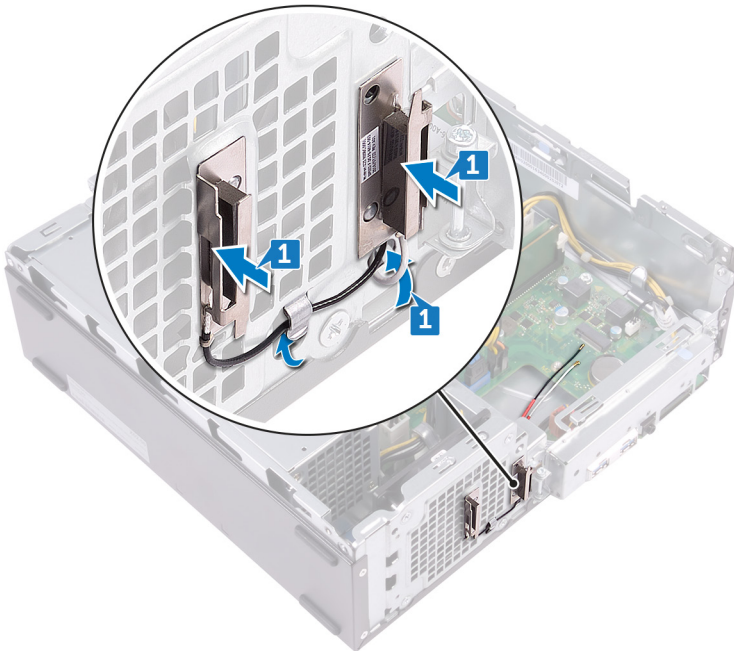
⚠ VÝSTRAHA: Pred prácou vo vnútri počítača si prečítajte bezpečnostné pokyny, ktoré ste dostali s vaším počítačom, a postupujte podľa krokov uvedených v časti **Pred prácou vo vnútri počítača**. Po práci vo vnútri počítača dodržujte pokyny uvedené v časti **Po práci vo vnútri počítača**. Ďalšie bezpečnostné overené postupy nájdete na domovskej stránke zákonných požiadaviek na adrese www.dell.com/regulatory_compliance.

Témy:

- Postup
- Finálne úkony

Postup

- 1 Zarovnajete anténne moduly so šasi a pripevníte ich.
- 2 Prevlčte káble antény cez vodiace úchytky v šasi.



Finálne úkony

- 1 Namontujte späť **kartu bezdrôtovej komunikácie**.
- 2 Postupujte podľa krokov 5 až 8 návodu „Spätná montáž optickej jednotky“.
- 3 Namontujte späť **predný rám**.
- 4 Namontujte späť **kryt počítača**.

Demontáž modulu spínača napájania

⚠ VÝSTRAHA: Pred prácou vo vnútri počítača si prečítajte bezpečnostné pokyny, ktoré ste dostali s vaším počítačom, a postupujte podľa krokov uvedených v časti **Pred prácou vo vnútri počítača**. Po práci vo vnútri počítača dodržujte pokyny uvedené v časti **Po práci vo vnútri počítača**. Ďalšie bezpečnostné overené postupy nájdete na domovskej stránke zákonných požiadaviek na adrese www.dell.com/regulatory_compliance.

Témy:

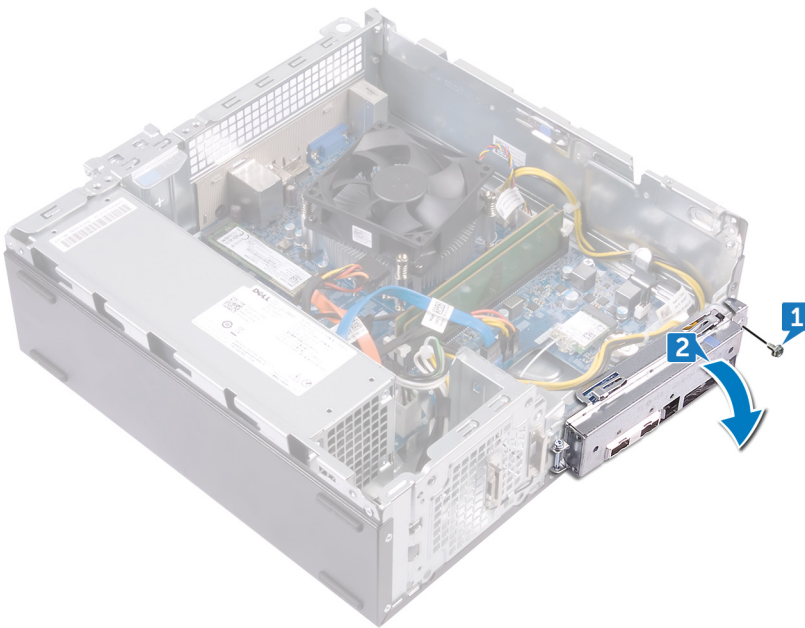
- [Prípravné úkony](#)
- [Postup](#)

Prípravné úkony

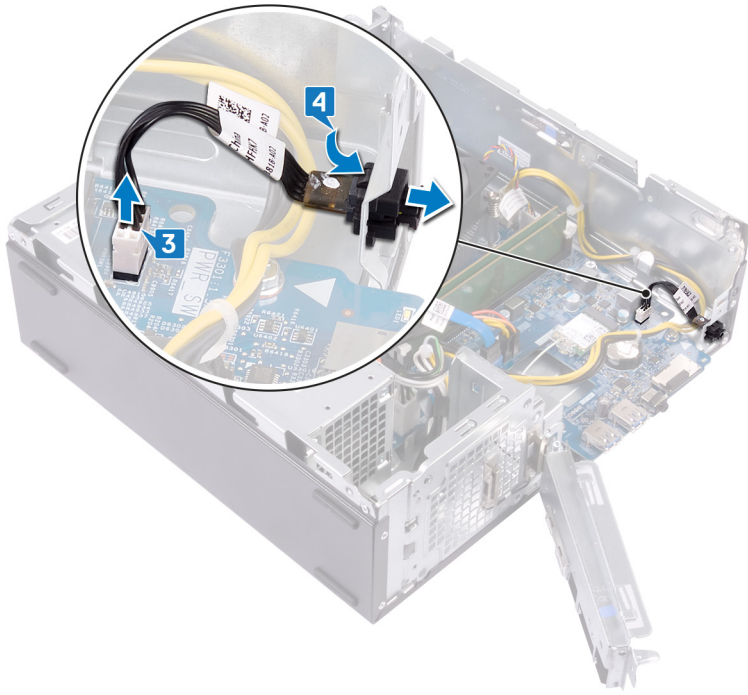
- 1 Demontujte [kryt počítača](#).
- 2 Demontujte [predný rám](#).
- 3 Postupujte podľa krokov 1 až 6 návodu „[Demontáž optickej jednotky](#)“.

Postup

- 1 Odskrutkujte skrutku (6-32 x L6,35), ktorá pripevňuje prednú I/O konzolu k šasi.
- 2 Opatrne vyberte porty na prednej I/O konzole z otvorov v šasi a potom z nej konzolu vyberte.



- 3 Odpojte kábel tlačidla napájania od systémovej dosky.
- 4 Stlačením západiek modulu tlačidla napájania modul uvoľníte z predného panela.



Spätná montáž modulu spínača napájania

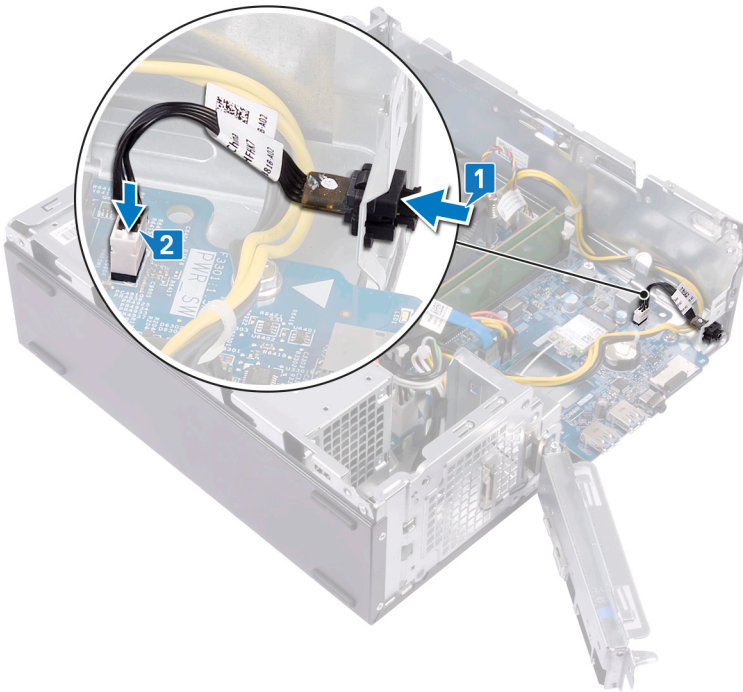
⚠ VÝSTRAHA: Pred prácou vo vnútri počítača si prečítajte bezpečnostné pokyny, ktoré ste dostali s vaším počítačom, a postupujte podľa krokov uvedených v časti **Pred prácou vo vnútri počítača**. Po práci vo vnútri počítača dodržujte pokyny uvedené v časti **Po práci vo vnútri počítača**. Ďalšie bezpečnostné overené postupy nájdete na domovskej stránke zákonných požiadaviek na adrese www.dell.com/regulatory_compliance.

Témy:

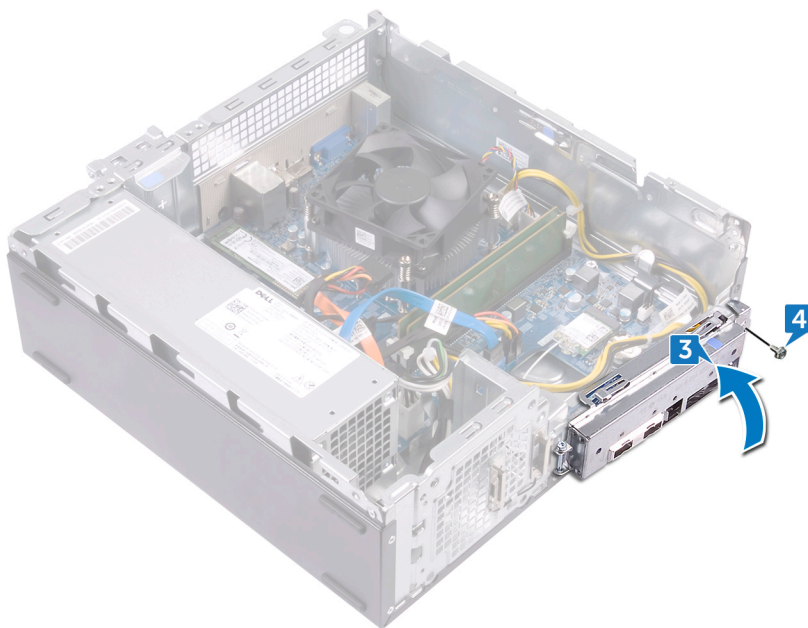
- Postup
- Finálne úkony

Postup

- 1 Kábel modulu tlačidla napájania vsuňte cez otvor na prednom paneli.
- 2 Pripojte kábel dosky so spínačom napájania k systémovej doske.



- 3 Zasuňte porty na I/O konzole do otvorov v šasi a zarovnajte otvory na skrutky v prednom I/O paneli s otvormi v šasi.
- 4 Zaskrutkujte späť skrutku (6-32 x L6,35), ktorá pripevňuje prednú I/O konzolu k šasi.



Finálne úkony

- 1 Postupujte podľa krokov 5 až 8 návodu „Spätná montáž optickej jednotky“.
- 2 Namontujte späť [predný rám](#).
- 3 Namontujte späť [kryt počítača](#).

Demontáž napájacej jednotky

⚠ VÝSTRAHA: Pred prácou vo vnútri počítača si prečítajte bezpečnostné pokyny, ktoré ste dostali s vaším počítačom, a postupujte podľa krokov uvedených v časti **Pred prácou vo vnútri počítača**. Po práci vo vnútri počítača dodržujte pokyny uvedené v časti **Po práci vo vnútri počítača**. Ďalšie bezpečnostné overené postupy nájdete na domovskej stránke zákonných požiadaviek na adrese www.dell.com/regulatory_compliance.

Témy:

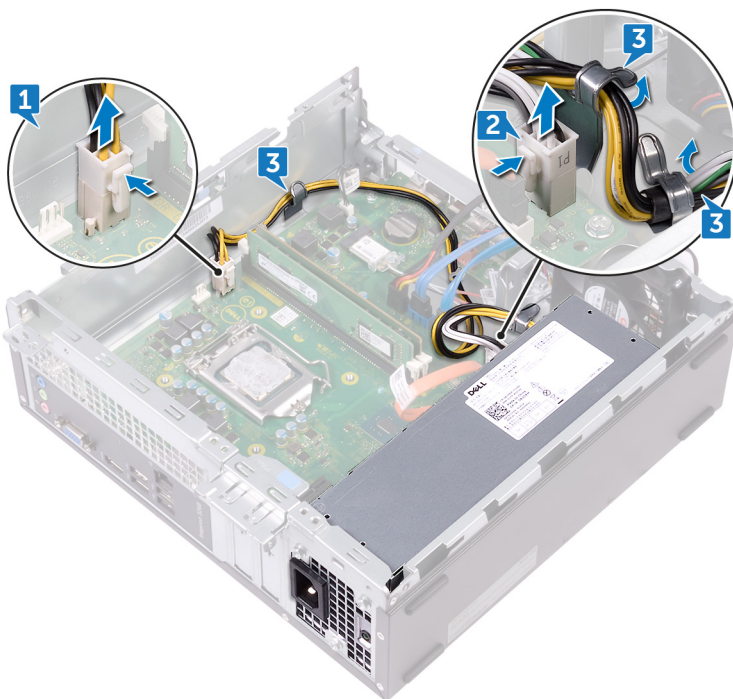
- Prípravné úkony
- Postup

Prípravné úkony

- 1 Demontujte [kryt počítača](#).
- 2 Demontujte [predný rám](#).
- 3 Postupujte podľa krokov 1 až 6 návodu „[Demontáž optickej jednotky](#)“.

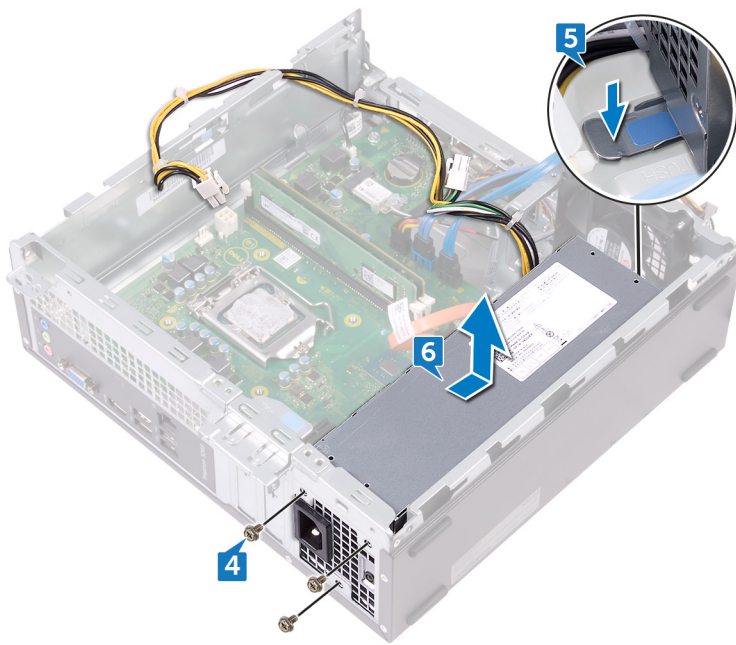
Postup

- 1 Stlačte bezpečnostnú poistku a odpojte od systémovej dosky kábel napájacej jednotky (ATX_CPU).
- 2 Stlačte bezpečnostnú poistku a odpojte od systémovej dosky kábel napájacej jednotky (ATX_SYS).
- 3 Poznačte si smer vedenia káblov jednotky sieťového napájania a vytriahnite kábel jednotky sieťového napájania z vodiacich prvkov na skrinke.



- 4 Odskrutkujte tri skrutky (č. 6-32xL6,35), ktoré upevňujú napájaciu jednotku k skrinke.

- 5 Zatlačte svorku a posuňte jednotku sieťového napájania smerom k prednej strane skrinky, aby ste ju z nej uvoľnili.
- 6 Zo skrinky nadvihnite jednotku sieťového napájania spolu s káblami.



Namontujte späť napájaciu jednotku

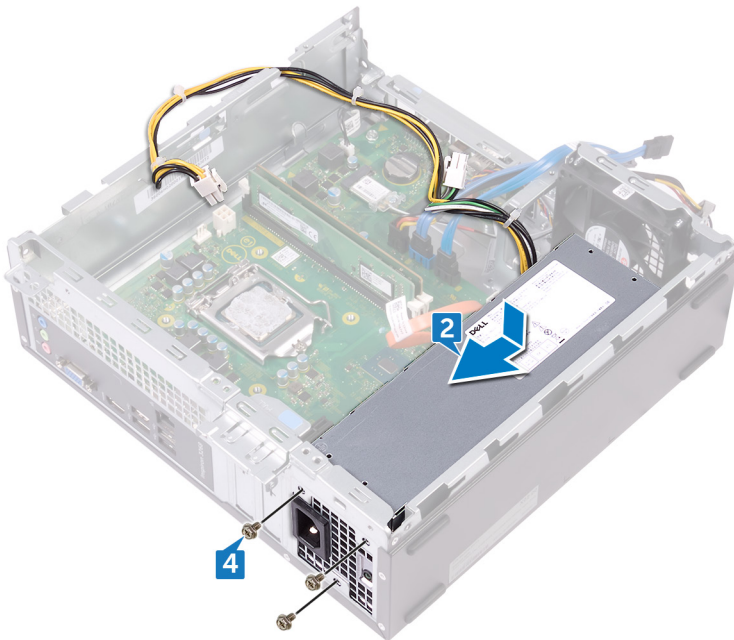
⚠ VÝSTRAHA: Pred prácou vo vnútri počítača si prečítajte bezpečnostné pokyny, ktoré ste dostali s vaším počítačom, a postupujte podľa krokov uvedených v časti **Pred prácou vo vnútri počítača**. Po práci vo vnútri počítača dodržujte pokyny uvedené v časti **Po práci vo vnútri počítača**. Ďalšie bezpečnostné overené postupy nájdete na domovskej stránke zákonných požiadaviek na adrese www.dell.com/regulatory_compliance.

Témy:

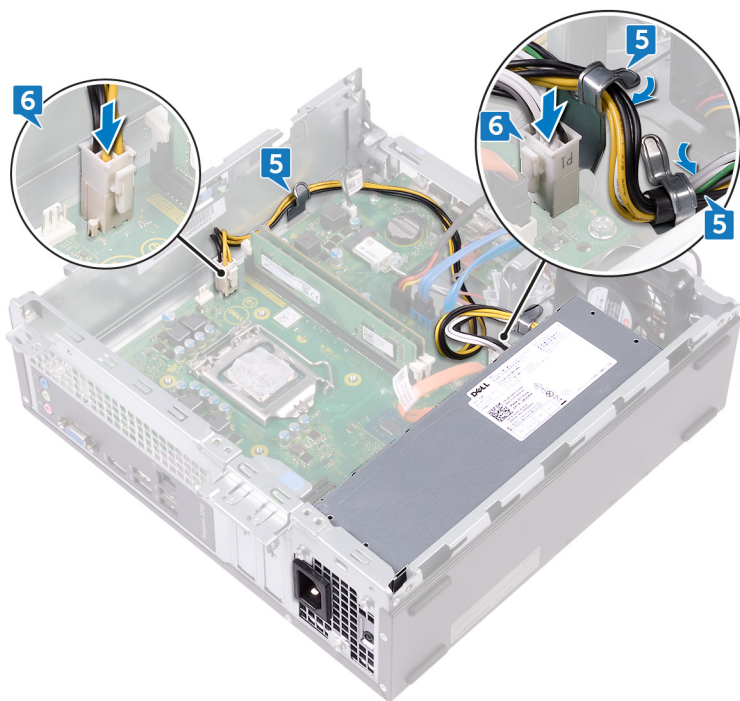
- Postup
- Finálne úkony

Postup

- 1 Umiestnite napájaciu jednotku do skrinky.
- 2 Posúvajte napájaciu jednotku smerom k zadnej časti skrinky, kým nezacvakne na svoje miesto.
- 3 Zarovnajte otvory na skrutky na napájacej jednotke s otvormi na skrutky na skrinke.
- 4 Zaskrutkujte späť skrutky (č. 6-32xL6,35), ktoré upevňujú napájaciu jednotku k skrinke.



- 5 Natrasujte kábel jednotky sieťového napájania cez vodiace úchytky na skrinke.
- 6 Pripojte káble napájacej jednotky (ATX_CPU a ATX_SYS) k systémovej doske.



Finálne úkony

- 1 Postupujte podľa krokov 5 až 8 návodu „Spätná montáž optickej jednotky“.
- 2 Namontujte späť [predný rám](#).
- 3 Namontujte späť [kryt počítača](#).

Demontáž chladiacej zostavy

⚠ VÝSTRAHA: Pred prácou vo vnútri počítača si prečítajte bezpečnostné pokyny, ktoré ste dostali s vaším počítačom, a postupujte podľa krokov uvedených v časti **Pred prácou vo vnútri počítača**. Po práci vo vnútri počítača dodržujte pokyny uvedené v časti **Po práci vo vnútri počítača**. Ďalšie bezpečnostné overené postupy nájdete na domovskej stránke zákonných požiadaviek na adrese www.dell.com/regulatory_compliance.

Témy:

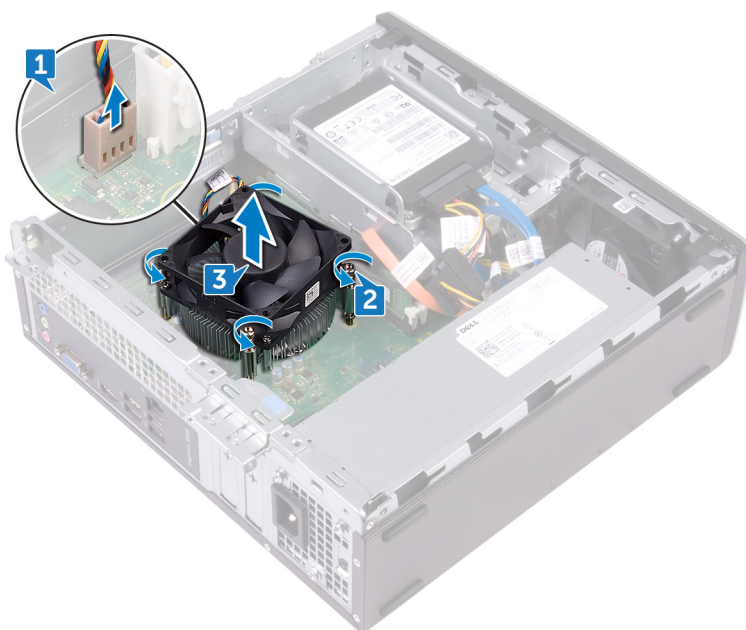
- Prípravné úkony
- Postup

Prípravné úkony

- 1 Demontujte kryt počítača.
- 2 Demontujte plášť ventilátora.

Postup

- 1 Odpojte kábel ventilátora procesora od systémovej dosky.
- 2 Uvoľnite skrutky s rozníťovaným koncom, ktoré pripevňujú chladiacu sústavu k systémovej doske.
- 3 Nadvihnite chladiacu sústavu a vyberte ju zo systémovej dosky.



Spätná montáž chladiacej zostavy

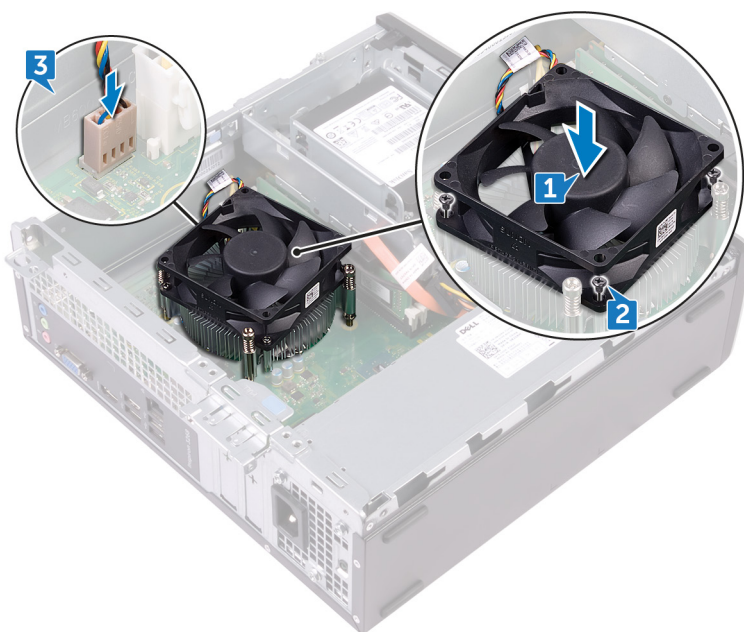
⚠ VÝSTRAHA: Pred prácou vo vnútri počítača si prečítajte bezpečnostné pokyny, ktoré ste dostali s vaším počítačom, a postupujte podľa krokov uvedených v časti **Pred prácou vo vnútri počítača**. Po práci vo vnútri počítača dodržujte pokyny uvedené v časti **Po práci vo vnútri počítača**. Ďalšie bezpečnostné overené postupy nájdete na domovskej stránke zákonných požiadaviek na adrese www.dell.com/regulatory_compliance.

Témy:

- Postup
- Finálne úkony

Postup

- 1 Zarovnajte skrutky s roznitovaným koncom na chladiacej sústave s otvormi na skrutky v systémovej doske.
- 2 Uťahnite skrutky s roznitovaným koncom, ktoré pripevňujú chladič k systémovej doske.
- 3 Kábel ventilátora procesora pripojte k systémovej doske.



Finálne úkony

- 1 Namontujte späť **plášť ventilátora**.
- 2 Namontujte späť **kryt počítača**.

Demontáž procesora

⚠ VÝSTRAHA: Pred prácou vo vnútri počítača si prečítajte bezpečnostné pokyny, ktoré ste dostali s vaším počítačom, a postupujte podľa krokov uvedených v časti **Pred prácou vo vnútri počítača**. Po práci vo vnútri počítača dodržujte pokyny uvedené v časti **Po práci vo vnútri počítača**. Ďalšie bezpečnostné overené postupy nájdete na domovskej stránke zákonných požiadaviek na adrese www.dell.com/regulatory_compliance.

Témy:

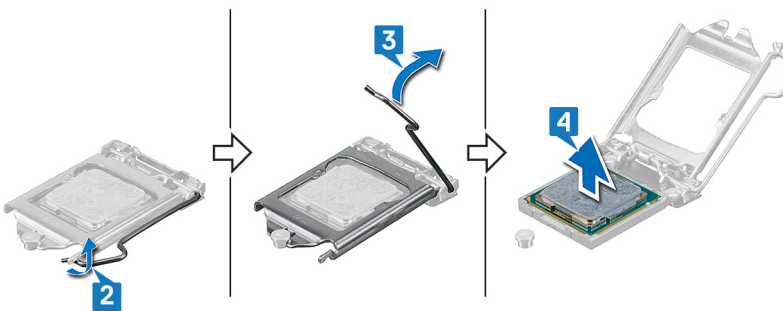
- [Prípravné úkony](#)
- [Postup](#)

Prípravné úkony

- 1 Demontujte [kryt počítača](#).
- 2 Demontujte [predný rám](#).
- 3 Postupujte podľa krokov 1 až 6 návodu „[Demontáž optickej jednotky](#)“.
- 4 Vyberte [pamäťové moduly](#).
- 5 Demontujte [plášť ventilátora](#).
- 6 Demontujte [chladiacu sústavu](#).

Postup

- 1 Pohládajte na systémovej doske procesor.
- 2 Stlačte uvoľňovaciu páčku procesora nadol a potom ju potiahnite smerom od seba, aby ste ju uvoľnili z istiacej zádržky.
- 3 Potiahnite uvoľňovaciu páčku celkom nahor, aby ste odomkli prístup k procesoru.
- 4 Opatrne zdvihnite procesor a vyberte ho z päťice procesora.



Spätná montáž procesora

⚠ VÝSTRAHA: Pred prácou vo vnútri počítača si prečítajte bezpečnostné pokyny, ktoré ste dostali s vaším počítačom, a postupujte podľa krokov uvedených v časti **Pred prácou vo vnútri počítača**. Po práci vo vnútri počítača dodržujte pokyny uvedené v časti **Po práci vo vnútri počítača**. Ďalšie bezpečnostné overené postupy nájdete na domovskej stránke zákonných požiadaviek na adrese www.dell.com/regulatory_compliance.

⚠ VAROVANIE: Ak vymieňate procesor alebo chladič, použite teplovodivú pastu, ktorá je dodaná v súprave, aby ste zabezpečili tepelnú vodivosť.

📌 POZNÁMKA: Nový procesor sa dodáva s tepelnou podložkou v balení. V niektorých prípadoch sa môže procesor dodať s už upevnenou tepelnou podložkou.

Témy:

- [Postup](#)
- [Finálne úkony](#)

Postup

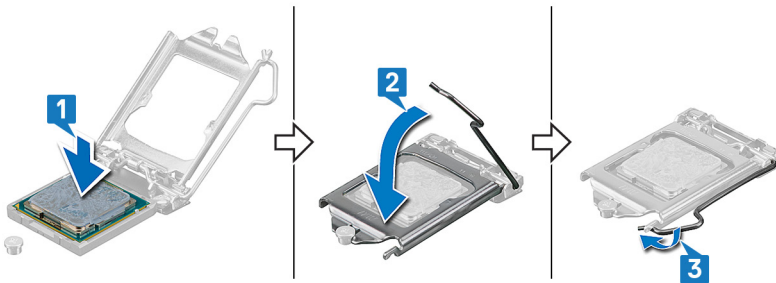
1 Uistite sa, že je uvoľňovacia páčka na päťici procesora úplne vysunutá do otvorenej polohy. Zarovnajte výrezy na procesore s výčnelkami na päťici procesora a vložte procesor do päťice.

⚠ VAROVANIE: Na rohu kolíka 1 procesora je trojuholník, ktorý má byť zarovnaný s trojuholníkom na rohu kolíka 1 na päťici procesora. Keď je procesor správne založený, všetky štyri rohy sú zarovnané do rovnakej výšky. Ak je niektorý roh procesora vyššie než ostatné, procesor nie je založený správne.

⚠ VAROVANIE: Zabezpečte, aby bol výrez krytu procesora umiestnený pod zarovnávacím kolíkom.

2 Keď je procesor úplne umiestnený v zásuvke, zatvorte kryt procesora.

3 Uvoľňovaciu páčku otočte nadol a umiestnite ju pod západku na kryte procesora.



Finálne úkony

- 1 Namontujte späť chladiacu sústavu.
- 2 Namontujte späť plášť ventilátora.
- 3 Namontujte späť pamäťové moduly.
- 4 Postupujte podľa krokov 5 až 8 návodu „Spätná montáž optickej jednotky“.
- 5 Namontujte späť predný rám.
- 6 Namontujte späť kryt počítača.

Demontáž systémovej dosky

⚠ VÝSTRAHA: Pred prácou vo vnútri počítača si prečítajte bezpečnostné pokyny, ktoré ste dostali s vaším počítačom, a postupujte podľa krokov uvedených v časti **Pred prácou vo vnútri počítača**. Po práci vo vnútri počítača dodržujte pokyny uvedené v časti **Po práci vo vnútri počítača**. Ďalšie bezpečnostné overené postupy nájdete na domovskej stránke zákonných požiadaviek na adrese www.dell.com/regulatory_compliance.

ⓘ POZNÁMKA: Servisný štítok počítača sa nachádza na systémovej doske. Servisný štítok musíte zadať v nastaveniach nastavovacieho programu BIOS po výmene systémovej dosky.

ⓘ POZNÁMKA: Výmena systémovej dosky odstráni akékoľvek vykonané zmeny v BIOS pomocou nastavovacieho programu BIOS. Po výmene systémovej dosky musíte opätovne vykonať príslušné zmeny.

ⓘ POZNÁMKA: Pred odpojením káblov od systémovej dosky si zaznačte ich umiestnenie, aby ste ich po výmene systémovej dosky správne zapojili.

Témy:

- [Prípravné úkony](#)
- [Postup](#)

Prípravné úkony

- 1 Demontujte [kryt počítača](#).
- 2 Demontujte [predný rám](#).
- 3 Postupujte podľa krokov 1 až 6 návodu „[Demontáž optickej jednotky](#)“.
- 4 Vyberte [pamäťové moduly](#).
- 5 Demontujte kartu [bezdrôtovej komunikácie](#).
- 6 Demontujte [chladiacu sústavu](#).
- 7 Demontujte [procesor](#).

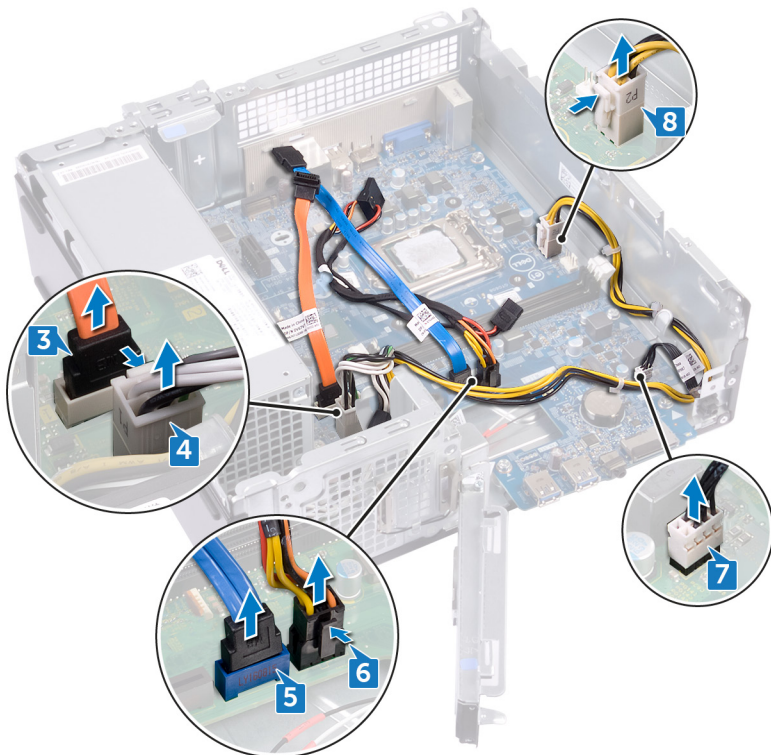
Postup

ⓘ POZNÁMKA: Pri odpájaní si zaznačte smerovanie všetkých káblov, aby ste ich pri spätnom nainštalovaní systémovej dosky správne nasmerovali. Informácie o konektoroch na systémovej doske nájdete v časti „[Komponenty systémovej dosky](#)“.

- 1 Odskrutkujte skrutku (6-32 x L6,35), ktorá pripevňuje prednú I/O konzolu k šasi.
- 2 Vyklopte prednú I/O konzolu smerom od šasi.



- 3 Dátový kábel optickej jednotky odpojte zo systémovej dosky.
- 4 Odpojte kábel jednotky sieťového napájania od systémovej dosky.
- 5 Odpojte kábel pevného disku od systémovej dosky.
- 6 Odpojte od systémovej dosky napájaci kábel pevného disku a optickej jednotky.
- 7 Odpojte od systémovej dosky kábel modulu tlačidla napájania.
- 8 Odpojte od systémovej dosky kábel napájania procesora a uvoľnite ho z vodiacich úchytiak na šasi.



- 9 Odskrutkujte šesť skrutiek (č. 6-32 x L6,35), ktoré pripevňujú systémovú dosku k šasi.
- 10 Nadvihnite systémovú dosku pod uhlom a vyberte ju zo šasi.



Spätná montáž systémovej dosky

⚠ VÝSTRAHA: Pred prácou vo vnútri počítača si prečítajte bezpečnostné pokyny, ktoré ste dostali s vaším počítačom, a postupujte podľa krokov uvedených v časti **Pred prácou vo vnútri počítača**. Po práci vo vnútri počítača dodržujte pokyny uvedené v časti **Po práci vo vnútri počítača**. Ďalšie bezpečnostné overené postupy nájdete na domovskej stránke zákonných požiadaviek na adrese www.dell.com/regulatory_compliance.

ⓘ POZNÁMKA: Servisný štítok počítača sa nachádza na systémovej doske. Servisný štítok musíte zadať v nastaveniach nastavovacieho programu BIOS po výmene systémovej dosky.

ⓘ POZNÁMKA: Výmena systémovej dosky odstráni akékoľvek vykonané zmeny v BIOS pomocou nastavovacieho programu BIOS. Po výmene systémovej dosky musíte opätovne vykonať príslušné zmeny.

Témy:

- [Postup](#)
- [Finálne úkony](#)

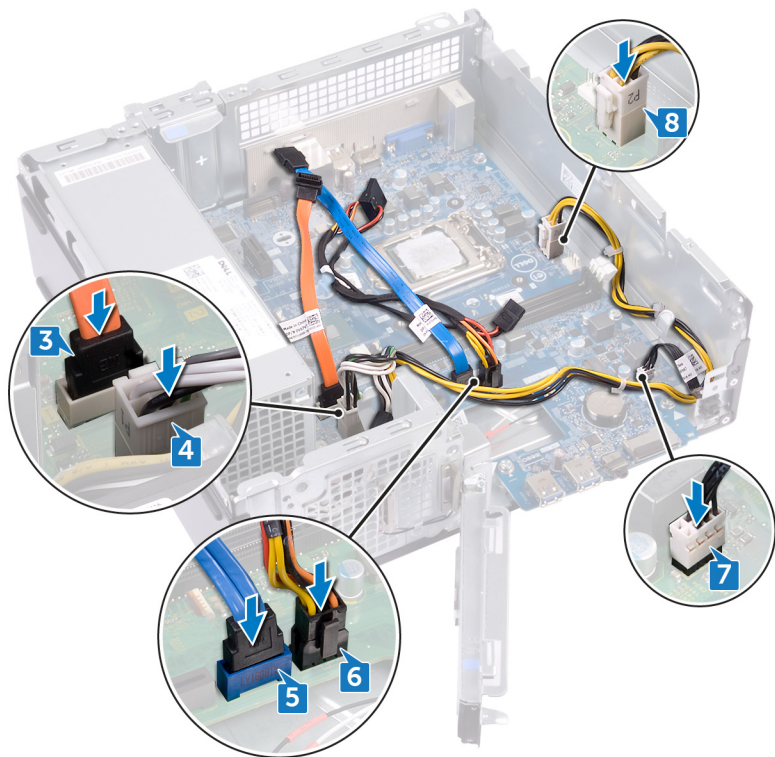
Postup

- 1 Zarovnajete systémovú dosku so zásuvkami na skrinke a zasuňte systémovú dosku na miesto.
- 2 Zaskrutkujte späť šesť skrutiek (č. 6-32 x L6,35), ktoré pripevňujú systémovú dosku k šasi.



- 3 Pripojte k systémovej doske dátový kábel optickej jednotky.
- 4 Pripojte k systémovej doske kábel jednotky sieťového napájania.
- 5 Pripojte k systémovej doske dátový kábel pevného disku.

- 6 Pripojte k systémovej doske napájací kábel pevného disku a optickej jednotky.
- 7 Pripojte k systémovej doske kábel modulu tlačidla napájania.
- 8 Vložte napájací kábel procesora do vodiacich úchytiek na šasi a pripojte kábel k systémovej doske.



- 9 Zarovnajzte prednú I/O konzolu s otvormi v šasi a vložte ju dovnútra.
- 10 Zaskrutkujte späť skrutku (6-32 x L6,35), ktorá pripevňuje prednú I/O konzolu k šasi.



Finálne úkony

- 1 Namontujte späť procesor.
- 2 Namontujte späť chladiacu sústavu.
- 3 Namontujte späť kartu bezdrôtovej komunikácie.
- 4 Namontujte späť pamäťové moduly.
- 5 Postupujte podľa krokov 5 až 8 návodu „Spätná montáž optickej jednotky“.
- 6 Namontujte späť predný rám.
- 7 Namontujte späť kryt počítača.

Stahovanie ovládačov

Stiahnutie zvukových ovládačov

- 1 Zapnite počítač.
- 2 Navštívte stránku www.dell.com/support.
- 3 Zadajte servisný tag počítača a kliknite na možnosť **Submit (Odoslať)**.

POZNÁMKA: Ak nemáte servisný tag, použite funkciu automatickej detekcie alebo vyhľadajte model svojho počítača manuálne.

- 4 Kliknite na položku **Drivers & Downloads (Ovládače a prevzatia)**.
- 5 Kliknite na tlačidlo **Detect Drivers (Rozpoznať ovládače)**.

POZNÁMKA: Prečítajte si zobrazené pokyny pre webový prehliadač, ktorý používate.



- 6 Kliknite na možnosť **View Drivers for My System (Zobraziť ovládače pre môj systém)**.
- 7 Kliknite na možnosť **Download and Install (Stiahnuť a nainštalovať)**, aby ste si stiahli a nainštalovali všetky nájdené aktualizácie ovládačov pre váš počítač.
- 8 Zvoľte umiestnenie, kam sa súbory uložia.
- 9 Ak sa zobrazí upozornenie, schváľte všetky požiadavky, ktoré zobrazí **User Account Control (Kontrola používateľských kont)**, aby ste mohli urobiť v systéme požadované zmeny.
- 10 Aplikácia potom nainštaluje všetky nájdené ovládače a aktualizácie.

POZNÁMKA: Nie všetky súbory možno inštalovať automaticky. Pozrite si zoznam súborov na inštaláciu, kde je zobrazené, ak niektoré aplikácie vyžadujú manuálnu inštaláciu.




- 11 Manuálne sťahovanie a inštaláciu súborov začnete kliknutím na možnosť **Category (Kategória)**.
- 12 V rozbalovacom zozname kliknite na možnosť **Audio (Zvuk)**.
- 13 Kliknutím na položku **Download (Prevziať)** preberte ovládač zvuku pre svoj počítač.
- 14 Po dokončení preberania prejdite do priečinka, do ktorého ste uložili súbor s ovládačom zvuku.
- 15 Dvakrát kliknite na ikonu súboru s ovládačom zvuku a nainštalujte ovládač postupom podľa pokynov na obrazovke.

Tabuľka 2. Stav ovládača zvuku v správcovi zariadení

Pred inštaláciou

- ▼  Sound, video and game controllers
 -  Intel(R) Display Audio

Po inštalácii

- ▼  Sound, video and game controllers
 -  Intel(R) Display Audio
 -  Realtek Audio

Stiahnutie ovládačov videa

- 1 Zapnite počítač.
- 2 Navštívte stránku www.dell.com/support.
- 3 Zadajte servisný tag počítača a kliknite na možnosť **Submit (Odoslať)**.

POZNÁMKA: Ak nemáte servisný tag, použite funkciu automatickej detekcie alebo vyhľadajte model svojho počítača manuálne.

- 4 Kliknite na položku **Drivers & Downloads (Ovládače a prevzatia)**.

- 5 Kliknite na tlačidlo **Detect Drivers (Rozpoznať ovládače)**.
- 6 Kliknite na možnosť **View Drivers for My System (Zobraziť ovládače pre môj systém)**.
- 7 Kliknite na možnosť **Download and Install (Stiahnuť a nainštalovať)**, aby ste si stiahli a nainštalovali všetky nájdené aktualizácie ovládačov pre váš počítač.
- 8 Zvoľte umiestnenie, kam sa súbory uložia.
- 9 Ak sa zobrazí upozornenie, schváľte všetky požiadavky, ktoré zobrazí **User Account Control (Kontrola používateľských kont)**, aby ste mohli urobiť v systéme požadované zmeny.
- 10 Aplikácia potom nainštaluje všetky nájdené ovládače a aktualizácie.

POZNÁMKA: Nie všetky súbory možno inštalovať automaticky. Pozrite si zoznam súborov na inštaláciu, kde je zobrazené, ak niektoré aplikácie vyžadujú manuálnu inštaláciu.

- 11 Manuálne sťahovanie a inštaláciu súborov začnete kliknite na možnosť **Category (Kategória)**.
- 12 V rozbalovacom zozname potom kliknite na možnosť **Video**.
- 13 Kliknutím na položku **Download (Stiahnuť)** stiahnete príslušné ovládače grafickej karty pre svoj počítač.
- 14 Po dokončení preberania prejdite do priečinka, do ktorého ste uložili súbor s ovládačom grafiky.
- 15 Dvakrát kliknite na ikonu súboru s grafickým ovládačom a nainštalujte ovládač podľa pokynov na obrazovke.

Stiahnutie ovládačov dátového úložiska

- 1 Zapnite počítač.
- 2 Navštívte stránku www.dell.com/support.
- 3 Zadajte servisný tag počítača a kliknite na možnosť **Submit (Odoslať)**.

POZNÁMKA: Ak nemáte servisný tag, použite funkciu automatickej detekcie alebo vyhľadajte model svojho počítača manuálne.

- 4 Kliknite na položku **Drivers & Downloads (Ovládače a prevzatia)**.
- 5 Kliknite na tlačidlo **Detect Drivers (Rozpoznať ovládače)**.

POZNÁMKA: Prečítajte si zobrazené pokyny pre webový prehliadač, ktorý používate.

- 6 Kliknite na možnosť **View Drivers for My System (Zobraziť ovládače pre môj systém)**.
- 7 Kliknite na možnosť **Download and Install (Stiahnuť a nainštalovať)**, aby ste si stiahli a nainštalovali všetky nájdené aktualizácie ovládačov pre váš počítač.
- 8 Zvoľte umiestnenie, kam sa súbory uložia.
- 9 Ak sa zobrazí upozornenie, schváľte všetky požiadavky, ktoré zobrazí **User Account Control (Kontrola používateľských kont)**, aby ste mohli urobiť v systéme požadované zmeny.
- 10 Aplikácia potom nainštaluje všetky nájdené ovládače a aktualizácie.

POZNÁMKA: Nie všetky súbory možno inštalovať automaticky. Pozrite si zoznam súborov na inštaláciu, kde je zobrazené, ak niektoré aplikácie vyžadujú manuálnu inštaláciu.

- 11 Manuálne sťahovanie a inštaláciu súborov začnete kliknite na možnosť **Category (Kategória)**.
- 12 V rozbalovacom zozname kliknite na položku **Storage (Dátové úložiská)**.
- 13 Kliknutím na položku **Download (Stiahnuť)** stiahnete ovládač čítačky pamäťových kariet pre svoj počítač.
- 14 Po dokončení sťahovania prejdite do priečinka, do ktorého ste uložili súbor s ovládačom USB.
- 15 Dvakrát kliknite na ikonu súboru s ovládačom USB a nainštalujte ovládač postupom podľa pokynov na obrazovke.

Stiahnutie ovládača čipovej súpravy

- 1 Zapnite počítač.
- 2 Navštívte stránku www.dell.com/support.
- 3 Zadajte servisný tag počítača a kliknite na možnosť **Submit (Odoslať)**.

POZNÁMKA: Ak nemáte servisný tag, použite funkciu automatickej detekcie alebo vyhľadajte model svojho počítača manuálne.

- 4 Kliknite na položku **Drivers & Downloads (Ovládače a prevzatia)**.
- 5 Kliknite na tlačidlo **Detect Drivers (Rozpoznať ovládače)**.

POZNÁMKA: Prečítajte si zobrazené pokyny pre webový prehliadač, ktorý používate.

- 6 Kliknite na možnosť **View Drivers for My System (Zobraziť ovládače pre môj systém)**.
- 7 Kliknite na možnosť **Download and Install (Stiahnuť a nainštalovať)**, aby ste si stiahli a nainštalovali všetky nájdené aktualizácie ovládačov pre váš počítač.
- 8 Zvoľte umiestnenie, kam sa súbory uložia.
- 9 Ak sa zobrazí upozornenie, schváľte všetky požiadavky, ktoré zobrazí **User Account Control (Kontrola používateľských kont)**, aby ste mohli urobiť v systéme požadované zmeny.
- 10 Aplikácia potom nainštaluje všetky nájdené ovládače a aktualizácie.

POZNÁMKA: Nie všetky súbory možno inštalovať automaticky. Pozrite si zoznam súborov na inštaláciu, kde je zobrazené, ak niektoré aplikácie vyžadujú manuálnu inštaláciu.

- 11 Manuálne sťahovanie a inštaláciu súborov začnete kliknite na možnosť **Category (Kategória)**.
- 12 V rozbalovacom zozname kliknite na možnosť **Chipset (Čipová súprava)**.
- 13 Kliknutím na položku **Download (Stiahnuť)** stiahnete príslušný ovládač čipovej súpravy a ovládač ME pre svoj počítač.
- 14 Po dokončení preberania prejdite do priečinka, do ktorého ste uložili súbor s ovládačom čipovej sady.
- 15 Dvakrát kliknite na ikonu súboru s ovládačom čipovej sady a nainštalujte ovládač podľa pokynov na obrazovke.

Stiahnutie sieťových ovládačov

- 1 Zapnite počítač.
- 2 Navštívte stránku www.dell.com/support.
- 3 Zadajte servisný tag počítača a kliknite na možnosť **Submit (Odoslať)**.

POZNÁMKA: Ak nemáte servisný tag, použite funkciu automatickej detekcie alebo vyhľadajte model svojho počítača manuálne.

- 4 Kliknite na položku **Drivers & Downloads (Ovládače a prevzatia)**.
- 5 Kliknite na tlačidlo **Detect Drivers (Rozpoznať ovládače)**.

POZNÁMKA: Prečítajte si zobrazené pokyny pre webový prehliadač, ktorý používate.

- 6 Kliknite na možnosť **View Drivers for My System (Zobraziť ovládače pre môj systém)**.
- 7 Kliknite na možnosť **Download and Install (Stiahnuť a nainštalovať)**, aby ste si stiahli a nainštalovali všetky nájdené aktualizácie ovládačov pre váš počítač.
- 8 Zvoľte umiestnenie, kam sa súbory uložia.
- 9 Ak sa zobrazí upozornenie, schváľte všetky požiadavky, ktoré zobrazí **User Account Control (Kontrola používateľských kont)**, aby ste mohli urobiť v systéme požadované zmeny.
- 10 Aplikácia potom nainštaluje všetky nájdené ovládače a aktualizácie.

POZNÁMKA: Nie všetky súbory možno inštalovať automaticky. Pozrite si zoznam súborov na inštaláciu, kde je zobrazené, ak niektoré aplikácie vyžadujú manuálnu inštaláciu.

- 11 Manuálne sťahovanie a inštaláciu súborov začnete kliknite na možnosť **Category (Kategória)**.
- 12 V rozbalovacom zozname kliknite na možnosť **Network (Sieť)**.
- 13 Kliknutím na položku **Download (Stiahnuť)** stiahnete príslušné sieťové ovládače pre svoj počítač.
- 14 Uložte súbor a po dokončení preberania prejdite do priečinka, do ktorého ste prevzali súbor so sieťovým ovládačom.
- 15 Dvakrát kliknite na ikonu súboru s ovládačom siete a postupujte podľa pokynov na obrazovke.

Stiahnutie ovládača rozhrania SATA

- 1 Zapnite počítač.
- 2 Navštívte stránku www.dell.com/support.
- 3 Zadajte servisný tag počítača a kliknite na možnosť **Submit (Odoslať)**.
POZNÁMKA: Ak nemáte servisný tag, použite funkciu automatickej detekcie alebo vyhľadajte model svojho počítača manuálne.
- 4 Kliknite na položku **Drivers & Downloads (Ovládače a prevzatia)**.
- 5 Kliknite na tlačidlo **Detect Drivers (Rozpoznať ovládače)**.
POZNÁMKA: Prečítajte si zobrazené pokyny pre webový prehliadač, ktorý používate.
- 6 Kliknite na možnosť **View Drivers for My System (Zobraziť ovládače pre môj systém)**.
- 7 Kliknite na možnosť **Download and Install (Stiahnuť a nainštalovať)**, aby ste si stiahli a nainštalovali všetky nájdené aktualizácie ovládačov pre váš počítač.
- 8 Zvoľte umiestnenie, kam sa súbory uložia.
- 9 Ak sa zobrazí upozornenie, schváľte všetky požiadavky, ktoré zobrazí **User Account Control (Kontrola používateľských kont)**, aby ste mohli urobiť v systéme požadované zmeny.
- 10 Aplikácia potom nainštaluje všetky nájdené ovládače a aktualizácie.
POZNÁMKA: Nie všetky súbory možno inštalovať automaticky. Pozrite si zoznam súborov na inštaláciu, kde je zobrazené, ak niektoré aplikácie vyžadujú manuálnu inštaláciu.
- 11 Manuálne sťahovanie a inštaláciu súborov začnete kliknutím na možnosť **Category (Kategória)**.
- 12 V rozbaľovacom zozname kliknite na možnosť **Network (Sieť)**.
- 13 Kliknutím na položku **Download (Stiahnuť)** stiahnete ovládač rozhrania SATA pre svoj počítač.
- 14 Uložte súbor a po dokončení preberania prejdite do priečinka, do ktorého ste prevzali súbor so sieťovým ovládačom.
- 15 Dvakrát kliknite na ikonu súboru s ovládačom siete a postupujte podľa pokynov na obrazovke.

Nastavenie systému

POZNÁMKA: V závislosti od počítača a v ňom nainštalovaných zariadení sa položky uvedené v tejto časti môžu, ale nemusia zobrazíť.

Témy:

- Boot Sequence (Poradie zavádzacích zariadení)
- Navigačné klávesy
- Nastavenie systému
- Otvorenie programu nastavenia systému BIOS
- Možnosti programu System Setup
- Aktualizácia systému BIOS

Boot Sequence (Poradie zavádzacích zariadení)

Možnosť Boot Sequence (Poradie zavádzacích zariadení) umožňuje ignorovať poradie zavádzacích zariadení nastavené v systéme BIOS a zavádzať systém z konkrétneho zariadenia (napríklad z optickej jednotky alebo pevného disku). Počas testu POST (Power-on Self Test), len čo sa zobrazí logo Dell, môžete:

- Spustiť program System Setup stlačením klávesu F2
- Otvoriť ponuku na jednorazové zavedenie systému stlačením klávesu F12

Ponuka na jednorazové zavedenie systému zobrazí zariadenia, z ktorých je možné zaviesť systém, a možnosť diagnostiky. Možnosti ponuky zavádzania systému sú:

- Removable Drive (Vymeniteľná jednotka) (ak je k dispozícii)
- STXXXX Drive (Jednotka STXXXX)

POZNÁMKA: XXX označuje číslo jednotky SATA.

- Optical Drive (Optická jednotka) (ak je k dispozícii)
- Pevný disk SATA (ak je k dispozícii)
- Diagnostika

POZNÁMKA: Ak zvolíte možnosť **Diagnostics**, zobrazí sa obrazovka diagnostiky ePSA.

Obrazovka s postupnosťou zavádzania systému zobrazí aj možnosť prístupu k obrazovke programu System Setup.

Navigačné klávesy

POZNÁMKA: Väčšina zmien, ktoré vykonáte v nástroji System Setup, sa zaznamená, no neprejaví, až kým nereštartujete systém.

Klávesy	Navigácia
Šípka nahor	Prejde na predchádzajúce pole.
Šípka nadol	Prejde na nasledujúce pole.
Enter	Vyberie hodnotu vo zvolenom poli (ak je to možné) alebo nasleduje prepojenie v poli.
Medzerník	Rozbalí alebo zbalí rozbaľovací zoznam, ak je k dispozícii.
Karta	Presunie kurzor do nasledujúcej oblasti.

Nastavenie systému

VAROVANIE: Ak nie ste veľmi skúsenejší používateľ počítača, nemeňte nastavenia systému BIOS. Niektoré zmeny môžu spôsobiť, že počítač nebude správne fungovať.

POZNÁMKA: Pred zmenou nastavení systému BIOS sa odporúča, aby ste si zapísali informácie na obrazovke programu nastavenia systému BIOS pre prípad ich použitia v budúcnosti.

Program nastavenia systému BIOS možno použiť na:

- získanie informácií o hardvéri nainštalovanom vo vašom počítači, napríklad o veľkosti pamäte RAM, kapacite pevného disku atď.
- zmenu informácií o konfigurácii systému,
- nastavenie alebo zmenu používateľských možností, napríklad používateľského hesla, typu nainštalovaného pevného disku, zapnutie alebo vypnutie základných zariadení a podobne.

Otvorenie programu nastavenia systému BIOS

- 1 Zapnite (alebo reštartujte) počítač.
- 2 Počas režimu POST, keď sa zobrazí logo DELL, sledujte výzvu na stlačenie klávesu F2, a potom ihneď stlačte kláves F2.

POZNÁMKA: Výzva na stlačenie klávesu F2 znamená, že sa klávesnica inicializovala. Táto výzva sa môže zobrazí iba na krátky čas, preto ju treba pozorne sledovať a hneď pri jej zobrazení stlačiť kláves F2. Ak stlačíte kláves F2 pred zobrazením výzvy, stlačenie klávesu nebude zaznamenané. Ak budete čakať prídlho a zobrazí sa logo operačného systému, vyčkajte až kým nevidíte pracovnú plochu. Potom vypnite počítač a skúste to znovu.

Povolenie alebo zakázanie zásuviek USB v nástroji na nastavovanie systému BIOS

- 1 Zapnite (alebo reštartujte) počítač.
- 2 Po zobrazení loga spoločnosti Dell na obrazovke stlačte tlačidlo F2, aby ste sa dostali do programu nastavenia BIOS. Otvorí sa program pre nastavovanie systému BIOS.
- 3 Na ľavom paneli vyberte možnosť **Settings (Nastavenia)**, > **System Configuration (Konfigurácia systému)** > a **USB Configuration (Konfigurácia USB)**.
Na pravom paneli sa zobrazia informácie o konfigurácii USB.
- 4 Ak chcete porty USB povoliť alebo zakázať, začiarknite, resp. zrušte začiarknutie políčka **Enable External USB Port (Povoliť externý port USB)**.
- 5 Uložte nastavenia a ukončíte program.

Identifikácia pevného disku v nástroji pre nastavovanie systému BIOS

- 1 Zapnite (alebo reštartujte) počítač.
- 2 Po zobrazení loga spoločnosti Dell na obrazovke stlačte tlačidlo F2, aby ste sa dostali do programu nastavenia BIOS. Zoznam pevných diskov počítača nájdete v časti **System Information (Informácie o systéme)** pod kartou **General (Všeobecné)**.

Kontrola systémovej pamäte v programe na nastavenie systému BIOS

- 1 Zapnite (alebo reštartujte) počítač.
- 2 Po zobrazení loga firmy Dell stlačte tlačidlo F2, aby ste sa dostali do programu nastavenia BIOS.
- 3 Na ľavom paneli vyberte možnosť **Nastavenia > Všeobecné > Systémové informácie**.
Na pravom paneli sa zobrazia informácie o pamäti.

Možnosti programu System Setup

POZNÁMKA: V závislosti od vášho počítača a zariadení, ktoré sú v ňom nainštalované, sa položky uvedené v tejto časti môžu, ale nemusia zobraziť.

Tabuľka 3. System setup options (Možnosti nastavenia systému) – Main menu (Hlavná ponuka)

Main (Hlavné)

System Time (Systémový čas)	Zobrazuje aktuálny čas vo formáte hh:mm:ss.
System Date (Systémový dátum)	Zobrazuje aktuálny dátum vo formáte mm/dd/yyyy.
BIOS Version (Verzia systému BIOS)	Zobrazí číslo verzie BIOS.
Product Name (Názov produktu)	Zobrazí názov produktu.
Service Tag	Umožňuje zadať servisný tag vášho počítača.
Asset Tag	Zobrazí inventárny štítok počítača.
CPU Type (Typ procesora)	Zobrazuje typ procesora.
CPU Speed (Frekvencia procesora)	Zobrazuje rýchlosť procesora.
CPU ID (Identifikačný kód procesora)	Zobrazuje identifikačný kód procesora.
Cache L1	Zobrazuje veľkosť vyrovnávacej pamäte úrovne 1 procesora.
Cache L2	Zobrazuje veľkosť vyrovnávacej pamäte úrovne 2 procesora.
First HDD (Prvý pevný disk)	Zobrazí primárny pevný disk.
Napájacia jednotka	Zobrazuje typ sieťového adaptéra.
System Memory	Zobrazí celkovú nainštalovanú kapacitu pamäte počítača.
Memory Speed	Zobrazí rýchlosť pamäte.

Tabuľka 4. System setup options (Možnosti nastavenia systému) – Advanced menu (Rozšírená ponuka)

Advanced (Rozšírená)

Rozšírené funkcie systému BIOS

Intel SpeedStep Technology (Technológia Intel SpeedStep)	Umožňuje povoliť alebo zakázať technológiu Intel SpeedStep. Predvolená hodnota: Enabled (Povolené)
	POZNÁMKA: Pri aktivovaní tejto technológie je rýchlosť taktu procesora a napätie jadra dynamicky upravované podľa zaťaženia procesora.
Virtualization	Umožňuje povoliť alebo zakázať technológiu Intel Virtualization pre procesor.

Advanced (Rozšírená)

VT for Direct I/O	Umožňuje povoliť alebo zakázať technológiu Intel Virtualization pre funkciu Direct I/O.
Integrated NIC	Umožňuje povoliť alebo zakázať integrovaný radič siete LAN. Predvolená hodnota: Enabled (Povolené)
SATA Operation	Umožňuje konfigurovať prevádzkový režim integrovaného radiča pevného disku SATA. Predvolená hodnota: AHCI
Adapter Warnings	Umožňuje zvoliť, či sa majú zobrazovať výstražné správy, ak k počítaču pripojíte sieťový adaptér, ktorý nepodporuje. Predvolená hodnota: Enabled (Povolené)
Intel Software Guard Extensions (Rozšírenia Intel Software Guard)	Povoľte alebo zakážete softvérovú ochranu prípon od Intel. Predvolená hodnota: Software Controlled (Riadené softvérom)
Intel Software Guard Extensions allocated memory size	Zobrazuje veľkosť pamäte vyhradenej pre technológiu Intel Software Guard Extensions.
BIOS Recovery from Hard Drive (Obnovenie systému BIOS z pevného disku)	Umožňuje povoliť alebo zakázať obnovenie systému BIOS z pevného disku. Predvolená hodnota: Enabled (Povolené)
BIOS Auto-Recovery (Automatické obnovenie systému BIOS)	Povolenie alebo zakázanie automatického obnovenia systému BIOS. Predvolená hodnota: Disabled (Zakázané)
Always Perform Integrity Check (Vždy vykonať kontrolu integrity)	Umožňuje povoliť alebo zakázať možnosť Vždy vykonať kontrolu integrity. Predvolená hodnota: Disabled (Zakázané)

Konfigurácia USB

Front USB Ports (Predné porty USB)	Umožňuje povoliť alebo zakázať predné porty USB.
Rear USB Ports (Zadné porty USB)	Umožňuje povoliť alebo zakázať zadné porty USB.

Možnosti napájania

Wake Up by Integrated LAN (Prebudiť cez integrovanú sieť LAN)	Umožňuje nastavenie napájania počítača cez špeciálne signály siete LAN.
AC Recovery (Obnovenie napájania)	Nastaví, akú činnosť počítač vykoná, keď sa obnoví napájanie.
Deep Sleep Control (Ovládacie prvky režimu hlbokého spánku)	Umožňuje definovať ovládacie prvky, keď je povolený režim hlbokého spánku.
USB Wake Support	Umožňuje povoliť prebúdzanie počítača z pohotovostného režimu pomocou zariadení USB.
Numlock Key (Klávesnica Numlock)	Umožňuje nastaviť stav klávesu Num Lock počas zavádzania na zapnutý alebo vypnutý. Predvolená hodnota: Disabled (Zakázané)

SupportAssist System Resolution (Rozlíšenie systému SupportAssist)

Auto OS Recovery Threshold	Umožňuje ovládať postupnosť automatického zavádzania pre konzolu SupportAssist na riešenie problémov so systémom a pre nástroj obnovy operačného systému od firmy Dell.
----------------------------	---

Advanced (Rozšírená)

SupportAssist OS Recovery (Obnovenie operačného systému SupportAssist)

Možnosť SupportAssist OS Recovery (Obnovenie operačného systému SupportAssist) umožňuje povoliť alebo zakázať postupnosť zavádzania pre nástroj SupportAssist OS Recovery pri určitých chybách systému. Ak možnosť nastavenia SupportAssist OS Recovery (Obnovenie operačného systému SupportAssist) bude nastavená na zakázanú, celá automatická postupnosť zavádzania pre nástroj Support Assist OS Recovery bude zakázaná.

Predvolená hodnota: Disabled (Zakázané)

Tabuľka 5. System setup options (Možnosti nastavenia systému) — Security menu (Ponuka Zabezpečenie)

Security (Zabezpečenie)

Unlock Setup Status (Stav odomknutia nastavení)	Zobrazuje, či je odomknutá možnosť nastavenia systému.
Admin Password Status (Stav hesla administrátora)	Zobrazí, či je nastavené heslo administrátora.
System Password Status (Stav hesla systému)	Zobrazí, či je nastavené heslo systému.
HDD Password Status (Stav hesla pevného disku)	Zobrazí, či je nastavené heslo pevného disku.
Admin Password	Umožňuje nastaviť heslo správcu.
System Password	Umožňuje nastaviť systémové heslo.
HDD Password (Heslo pevného disku)	Umožňuje nastaviť heslo pevného disku.
Password Change	Povoľte alebo zakážete zmeny hesla systému a hesiel pevného disku, keď je nastavené heslo správcu.
Computrace	Umožňuje povoliť alebo zakázať sledovanie výpočtovej techniky a poskytovanie služieb obnovy v prípade krádeže alebo straty. Predvolená hodnota: Deactivate (Deaktivované)
PTT ON (PTT zapnuté)	Umožňuje povoliť alebo zakázať technológiu Intel Platform Trust Technology (PTT). Predvolená hodnota: Disabled (Zakázané)
PPI Bypass for Disable Commands (Vynechať PPI pre príkazy zakázania)	Umožňuje vám kontrolovať rozhranie TPM Physical Presence Interface (PPI). Keď je toto nastavenie povolené, umožňuje operačnému systému preskočiť výzvy používateľa PPI systému BIOS pri zadávaní príkazu Clear (Vyčistiť). Zmeny nastavenia tejto možnosti sa prejavia okamžite. Predvolená hodnota: Disabled (Zakázané)
UEFI Firmware Capsule Updates (Aktualizácie pomocou balíčka UEFI capsule)	Umožňuje povoliť alebo zakázať funkciu UEFI Firmware Capsule Updates (Aktualizácie pomocou balíčka UEFI capsule). Predvolená hodnota: Enabled (Povolené)

Tabuľka 6. System setup options (Možnosti nastavenia systému) – Boot menu (Ponuka zavádzania)

Boot (Zavedenie)

Boot List Option (Zoznam možností spúšťania)	Zobrazí dostupné spúšťacie zariadenia.
File Browser Add Boot Option (Pridať možnosť zavádzania do prehliadača súborov)	Umožňuje nastaviť cestu zavádzania systému v zozname možností spúšťania.
File Browser Del Boot Option (Odstrániť možnosť zavádzania z prehliadača súborov)	Umožňuje odstrániť cestu zavádzania systému v zozname možností spúšťania.

Boot (Zavedenie)

Secure Boot (Bezpečné zavádzanie systému)	Umožňuje povoliť alebo zakázať riadenie bezpečného zavádzania systému. Predvolená hodnota: Disabled (Zakázané)
Boot Option Priorities (Priority možností zavádzania)	Zobrazí dostupné spúšťacie zariadenia.
Boot Option #1 (Prvé zavádzacie zariadenie)	Zobrazuje prvé zavádzacie zariadenie.
Boot Option #2 (Druhé zavádzacie zariadenie)	Zobrazuje druhé zavádzacie zariadenie.

Tabuľka 7. System setup options (Možnosti nastavenia systému) – Exit menu (Ponuka Ukončiť)

Exit (Skončiť)

Save Changes and Reset (Uložiť zmeny a obnoviť)	Umožňuje ukončiť nastavenia systému a uložiť zmeny.
Discard Changes and Reset (Zahodiť zmeny a obnoviť)	Umožňuje ukončiť nastavenia systému a načítať predchádzajúce hodnoty všetkých možností nastavenia systému.
Restore Defaults (Obnoviť predvolené hodnoty)	Umožňuje načítať predvolené hodnoty všetkých možností nastavenia systému.
Discard Changes (Zahodiť zmeny)	Umožňuje zrušiť vykonané zmeny.
Save Changes (Uložiť zmeny)	Umožňuje uložiť vykonané zmeny.

Aktualizácia systému BIOS

Ak bude k dispozícii aktualizácia systému BIOS alebo vymeníte systémovú dosku, budete zrejme musieť aktualizovať systém BIOS. Pri aktualizácii systému BIOS postupujte takto:

- 1 Zapnite počítač.
- 2 Navštívte stránku www.dell.com/support.
- 3 Kliknite na možnosť **Product Support (Podpora produktu)**, zadajte servisný štítok svojho počítača a kliknite na možnosť **Submit (Odoslať)**.

POZNÁMKA: Ak nemáte servisný štítok, použite funkciu autodetekcie alebo vyhľadajte model svojho počítača manuálne.

- 4 Kliknite na položku **Drivers & downloads (Ovládače a prevzatia) > Find it myself (Nájdem sám)**.
- 5 Zvoľte operačný systém, ktorý máte nainštalovaný vo svojom počítači.
- 6 Posuňte stránku nadol a rozbaľte možnosť **BIOS**.
- 7 Kliknutím na prepojenie **Download (Prevziať)** preberiete najnovšiu verziu systému BIOS pre váš počítač.
- 8 Po dokončení preberania prejdite do priečinka, do ktorého ste uložili aktualizovaný súbor systému BIOS.
- 9 Dvakrát kliknite na ikonu aktualizáčného súboru systému BIOS a postupujte podľa pokynov na obrazovke.

Systémové heslo a heslo pre nastavenie

Tabuľka 8. Systémové heslo a heslo pre nastavenie

Typ hesla	Popis
Systémové heslo	Heslo, ktoré musíte zadať pre prihlásenie sa do systému.
Heslo pre nastavenie	Heslo, ktoré musíte zadať pre vstup a zmeny nastavení systému BIOS vášho počítača.

Môžete vytvoriť systémové heslo a heslo pre nastavenie pre zabezpečenie vášho počítača.

VAROVANIE: Funkcie hesla poskytujú základnú úroveň zabezpečenia údajov vo vašom počítači.

VAROVANIE: Ak váš počítač nie je uzamknutý a nie je pod dohľadom, ktokoľvek môže získať prístup k údajom uloženým v ňom.

POZNÁMKA: Funkcia systémového hesla a hesla pre nastavenie je vypnutá.

Témy:

- [Nastavenie hesla pre nastavenie](#)
- [Vymazanie alebo zmena existujúceho hesla systémového nastavenia](#)
- [Vymazanie zabudnutých hesiel](#)
- [Vymazanie nastavení CMOS](#)

Nastavenie hesla pre nastavenie

Nové **systémové heslo alebo heslo správcu** môžete vytvoriť len vtedy, ak je stav hesla nastavený na hodnotu **Not Set (Nenastavené)**.

Ak chcete spustiť nástroj na nastavenie systému, stlačte kláves F2 ihneď po zapnutí alebo reštartovaní systému.

- 1 Na obrazovke **System BIOS (Systém BIOS)** alebo **System Setup (Nastavenie systému)** vyberte **Security (Zabezpečenie)** a stlačte kláves Enter.
Zobrazí sa obrazovka **Security (Zabezpečenie)**.
- 2 Vyberte položku **System Password (Systémové heslo)** a do poľa **Enter the new password (Zadať nové heslo)** zadajte heslo.
Pri priradovaní systémového hesla dodržujte nasledujúce pravidlá:
 - Heslo môže obsahovať maximálne 32 znakov.
 - Heslo môže obsahovať čísla 0 – 9.
 - Platné sú len malé písmená, veľké písmená nie sú povolené.
 - Iba nasledujúce špeciálne znaky sú povolené: medzera, ("), (+), (,), (-), (.), (/), (:), ([), (\), (]), (^).
- 3 Do poľa **Confirm new password (Potvrdiť nové heslo)** zadajte systémové heslo, ktoré ste zadali predtým a kliknite na tlačidlo **OK**.
- 4 Stlačte Esc, správa vás upozorní, aby ste uložili zmeny.
- 5 Stlačením klávesu Y uložte zmeny.
Počítač sa reštartuje.

Vymazanie alebo zmena existujúceho hesla systémového nastavenia

Pred pokusom o vymazanie alebo zmenu existujúceho systémového hesla a/alebo hesla pre nastavenie sa v programe Nastavenie systému uistite, že pri položke **Password Status (Stav hesla)** je vybraná možnosť Unlocked (Odomknuté). Ak je pri položke **Password Status (Stav hesla)** vybraná možnosť Locked (Zamknuté), nie je možné vymazať ani zmeniť existujúce systémové heslo alebo heslo pre nastavenie. Ak chcete spustiť nástroj System Setup, stlačte kláves F2 ihneď po zapnutí alebo reštartovaní systému.

- 1 Na obrazovke **System BIOS (Systém BIOS)** alebo **System Setup (Nastavenie systému)** vyberte **System Security (Zabezpečenie systému)** a stlačte kláves Enter.
Zobrazí sa obrazovka **System Security (Zabezpečenie systému)**.
- 2 Na obrazovke **System Security (Zabezpečenie systému)** skontrolujte, či je **Password Status (Stav hesla)** nastavené na **Unlocked (Odomknuté)**.
- 3 Zvoľte **System Password (Systémové heslo)**, zmeňte alebo vymažte systémové heslo a stlačte kláves Enter alebo Tab.
- 4 Zvoľte **Setup Password (Heslo pre nastavenie)**, zmeňte alebo vymažte heslo pre nastavenie a stlačte kláves Enter alebo Tab.
POZNÁMKA: Ak zmeníte systémové heslo a/alebo heslo pre nastavenia, po zobrazení výzvy ho opätovne zadajte. Ak vymažete systémové heslo a/alebo heslo pre nastavenia, po zobrazení výzvy potvrďte svoje rozhodnutie.
- 5 Stlačte Esc, správa vás upozorní, aby ste uložili zmeny.
- 6 Stlačením tlačidla Y uložte zmeny a ukončíte program System Setup.
Počítač sa reštartuje.

Vymazanie zabudnutých hesiel

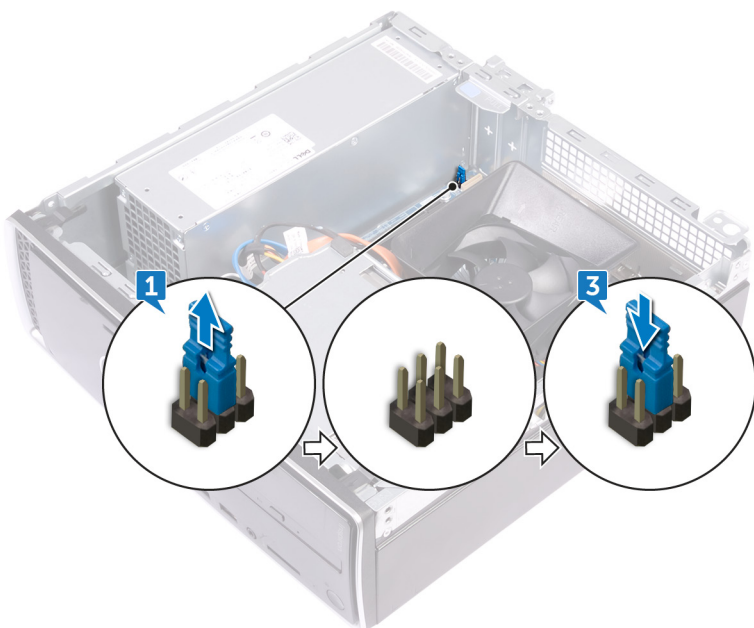
⚠ VÝSTRAHA: Pred prácou vo vnútri počítača si prečítajte bezpečnostné pokyny, ktoré ste dostali s vaším počítačom, a postupujte podľa krokov uvedených v časti **Pred prácou vo vnútri počítača**. Po práci vo vnútri počítača dodržujte pokyny uvedené v časti **Po práci vo vnútri počítača**. Ďalšie bezpečnostné overené postupy nájdete na domovskej stránke zákonných požiadaviek na adrese www.dell.com/regulatory_compliance.

Prípravné úkony

Demontujte kryt počítača.

Postup

- 1 Nájdite prepojku hesla na systémovej doske (PSWD).
POZNÁMKA: Ďalšie informácie o umiestnení prepojky nájdete v časti „Komponenty systémovej dosky“.
- 2 Vytiahnite konektor prepojky z kolíkov prepojky hesla.
- 3 Počkajte 5 sekúnd, a potom zapojte konektor prepojky späť na jeho pôvodné miesto.



Finálne úkony

Namontujte späť kryt počítača.

Vymazanie nastavení CMOS

⚠ VÝSTRAHA: Pred prácou vo vnútri počítača si prečítajte bezpečnostné pokyny, ktoré ste dostali s vaším počítačom, a postupujte podľa krokov uvedených v časti **Pred prácou vo vnútri počítača**. Po práci vo vnútri počítača dodržujte pokyny uvedené v časti **Po práci vo vnútri počítača**. Ďalšie bezpečnostné overené postupy nájdete na domovskej stránke zákonných požiadaviek na adrese www.dell.com/regulatory_compliance.

Prípravné úkony

Demontujte kryt počítača.

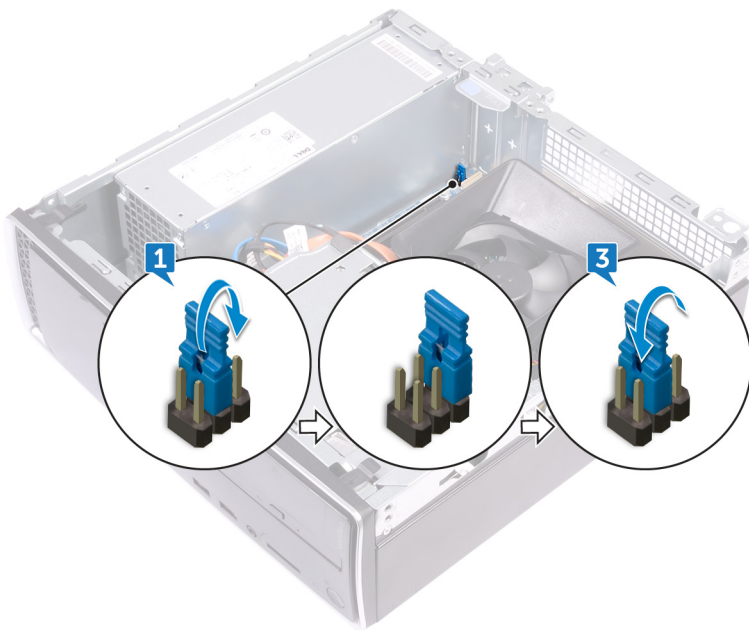
Postup

1 Nájdiť prepojku CMOS na systémovej doske (CMCL R2).

① **POZNÁMKA:** Viac informácií o umiestnení prepojky nájdete v časti „Komponenty systémovej dosky“.

2 Odpojte konektor prepojky z kolíkov prepajok hesla (PSWD) a pripojte ho ku kolíkom prepajky CMOS.

3 Počkajte 5 sekúnd, a potom zapojte konektor prepajky na pôvodné miesto.



Finálne úkony

Namontujte späť kryt počítača.

Riešenie problémov

Aktualizácia systému BIOS

Ak bude k dispozícii aktualizácia systému BIOS alebo vymeníte systémovú dosku, budete zrejme musieť aktualizovať systém BIOS. Pri aktualizácii systému BIOS postupujte takto:

- 1 Zapnite počítač.
- 2 Navštívte stránku www.dell.com/support.
- 3 Kliknite na možnosť **Product Support (Podpora produktu)**, zadajte servisný štítok svojho počítača a kliknite na možnosť **Submit (Odoslať)**.

① **POZNÁMKA:** Ak nemáte servisný štítok, použite funkciu autodetekcie alebo vyhľadajte model svojho počítača manuálne.

- 4 Kliknite na položku **Drivers & downloads (Ovládače a prevzatia) > Find it myself (Nájdem sám)**.
- 5 Zvoľte operačný systém, ktorý máte nainštalovaný vo svojom počítači.
- 6 Posuňte stránku nadol a rozbaľte možnosť **BIOS**.
- 7 Kliknutím na prepojenie **Download (Prevziať)** preberiete najnovšiu verziu systému BIOS pre váš počítač.
- 8 Po dokončení preberania prejdite do priečinka, do ktorého ste uložili aktualizovaný súbor systému BIOS.
- 9 Dvakrát kliknite na ikonu aktualizáčného súboru systému BIOS a postupujte podľa pokynov na obrazovke.

Preinštalovanie systému Windows pomocou obnovovacieho média USB

⚠ **VAROVANIE:** Tento proces slúži na formátovanie pevného disku a odstránenie všetkých dát v počítači. Nezabudnite si pred spustením tejto úlohy zálohovať svoje údaje v počítači.

① **POZNÁMKA:** Pred preinštalovaním systému Windows skontrolujte, že váš počítač má viac než 2 GB pamäte a disponuje viac než 32 GB ukladacieho priestoru.

① **POZNÁMKA:** Dokončenie tohto procesu môže trvať až hodinu a váš počítač sa počas procesu obnovy reštartuje.

- 1 Pripojte si obnovovacie médium USB k počítaču.
- 2 Reštartujte počítač.
- 3 Po zobrazení loga spoločnosti Dell na obrazovke stlačte tlačidlo F12, aby ste sa dostali do ponuky zavádzania systému. Zobrazí sa hlásenie **Preparing one-time boot menu** (Pripravuje sa ponuka jednorazového zavádzania).
- 4 Po načítaní ponuky zavádzania zvoľte v časti **UEFI BOOT (ZAVEDENIE UEFI)** možnosť USB obnovovacieho zariadenia. Systém sa reštartuje a následne sa zobrazí ponuka **Choose the keyboard layout** (Zvoľte si rozloženie klávesnice).
- 5 Zvoľte si rozloženie klávesnice.
- 6 Na obrazovke **Choose an option** (Zvoľte si možnosť) kliknite na položku **Troubleshoot** (Riešenie problémov).
- 7 Kliknite na možnosť **Recover from a drive** (Obnoviť z disku).
- 8 Vyberte si niektorú z nasledujúcich možností:
 - **Just remove my files** (Stačí odstrániť moje súbory) – rýchle formátovanie.
 - **Fully clean the drive** (Úplné vyčistenie disku) – komplexné formátovanie.
- 9 Kliknutím na možnosť **Recover** (Obnoviť) spustíte proces obnovenia.

Diagnostika Vylepšené vyhodnotenie systému pred zavedením (Enhanced Pre-Boot System Assessment – ePSA)

Diagnostika ePSA (známa tiež ako diagnostika systému) slúži na úplnú kontrolu hardvéru. Diagnostika ePSA je vstavanou súčasťou systému BIOS, v ktorom sa spúšťa. Vstavaná diagnostika systému poskytuje súbor možností pre konkrétne zariadenia alebo skupiny zariadení, aby ste mohli:

- Spustiť testy automaticky alebo v interaktívnom režime
- Opakovať testy
- Zobrazíť alebo uložiť výsledky testov
- Spustením podrobných testov zaviesť dodatočné testy kvôli získaniu ďalších informácií o zariadeniach, ktoré majú poruchu
- Zobrazíť hlásenia o stave, ktoré vás informujú, ak testy prebehli úspešne
- Zobrazíť chybové hlásenia, ktoré vás informujú, ak sa počas testov objavili nejaké problémy

① POZNÁMKA: Niektoré testy vybraných zariadení vyžadujú aktívnu participáciu používateľa. Preto je dôležité, aby ste počas diagnostických testov boli pri počítači.

Viac informácií nájdete v časti [Diagnostika ePSA 3.0 Dell](#).

Spustenie diagnostiky ePSA

Spustite diagnostiku jedným z dvoch nižšie uvedených spôsobov:

- 1 Zapnite počítač.
- 2 Keď sa počas zavádzania systému objaví logo Dell, stlačte kláves F12.
- 3 Na obrazovke s ponukou zavádzania systému vyberte pomocou klávesov so šípkou nadol a nahor položku **Diagnostics (Diagnostika)** a stlačte kláves **Enter**.

① POZNÁMKA: Zobrazí sa okno Enhanced Pre-boot System Assessment (Vylepšené vyhodnotenie systému pred zavedením), ktoré zobrazí všetky zariadenia zistené v počítači. Diagnostický nástroj spustí testy pre všetky zistené zariadenia.

- 4 Kliknite na ikonu šípky v pravom dolnom rohu, čím prejdete na stránku so zoznamom.
V zozname sú zobrazené všetky zistené zariadenia počítača, ktoré boli už aj otestované.
- 5 Ak chcete spustiť diagnostický test pre konkrétne zariadenie, stlačte kláves Esc a kliknutím na tlačidlo **Yes (Áno)** zastavte diagnostický test.
- 6 Vyberte zariadenie na ľavej table a kliknite na položku **Run Tests (Spustiť testy)**.
- 7 V prípade problémov sa zobrazia chybové kódy.
Poznačte si chybový kód a obráťte sa na Dell.
alebo
- 8 Vypnite počítač.
- 9 Stlačte a podržte kláves Fn súčasne s tlačidlom napájania, potom ich naraz uvoľnite.
- 10 Zopakujte vyššie uvedené kroky 3 až 7.

Diagnostika

POST (Automatická kontrola pri zapnutí) počítača zaistí, že je v súlade so základnými požiadavkami na počítač a že pred spustením procesu načítavania správne funguje hardvér. Ak počítač prejde cez POST, počítač bude pokračovať v spúšťaní v normálnom režime. Avšak, ak počítač pri POST zlyhá, pri spúšťaní zobrazí sériu LED kódov. Kontrolka LED systému je integrovaná na tlačidlo napájania.

Nasledujúca tabuľka zobrazuje rôzne svetelné vzory a ich význam.

Tabuľka 9. Diagnostika

Počet bliknutí diódy LED oranžovou farbou	Popis problému
2, 1	Chyba systémovej dosky
2, 2	Zlyhanie systémovej dosky, napájacieho zdroja alebo kabeláže napájacieho zdroja
2, 3	Zlyhanie systémovej dosky, pamäte RAM alebo procesora
2, 4	Zlyhanie batérie CMOS
2, 5	Poškodený systém BIOS. Počas procesu automatickej obnovy systému BIOS sa nepodarilo nájsť obraz na obnovenie systému BIOS, resp. obraz je neplatný.
2, 6	Chyba konfigurácie procesora alebo zlyhanie procesora
2, 7	Zlyhanie pamäte RAM
3, 1	Zlyhanie karty PCIe (napr. grafický procesor)
3, 2	Chyba konfigurácie alebo zlyhanie úložiska/rozhrania USB
3, 3	Nebola zistená pamäť RAM
3, 4	Chyba systémovej dosky
3, 5	Chyba konfigurácie pamäte, nekompatibilná pamäť alebo neplatná konfigurácia pamäte
3, 6	Obraz na obnovenie sa nenašiel
3, 7	Obraz na obnovenie sa našiel, ale je neplatný

Rozptýlenie zvyškovej statickej elektriny

Zvyšková statická elektrina (tzv. flea power) je malé množstvo statickej elektriny, ktoré ostane v počítači nahromadené aj po vypnutí a vybratí batérie. Nasledujúci postup uvádza pokyny na rozptýlenie zvyškovej statickej elektriny v počítači:

- 1 Vypnite počítač.
- 2 Odpojte napájací adaptér z počítača.
- 3 Rozptýľte statickú elektrinu stlačením a podržaním stlačeného spínača napájania na 15 sekúnd.
- 4 Pripojte napájací adaptér k počítaču.
- 5 Zapnite počítač.

Cyklus napájania Wi-Fi

Ak sa váš počítač nemôže pripojiť na internet pre problémy s pripojením k sieti Wi-Fi, môžete skúsiť problém vyriešiť pomocou cyklu napájania Wi-Fi. Nasledujúci postup uvádza pokyny, ako urobiť cyklus napájania Wi-Fi:

📌 POZNÁMKA: Niektorí poskytovatelia internetu (ISP) poskytujú zákazníkom zariadenie, ktoré v sebe spája modem a smerovač.



- 1 Vypnite počítač.
- 2 Vypnite modem.
- 3 Vypnite bezdrôtový smerovač.
- 4 Počkajte 30 sekúnd.
- 5 Zapnite bezdrôtový smerovač.
- 6 Zapnite modem.
- 7 Zapnite počítač.

Získavanie pomoci a kontaktovanie spoločnosti Dell

Zdroje svojpomoci

Ďalšie informácie a pomoc k výrobkom a službám Dell môžete získať z týchto zdrojov svojpomoci:

Tabuľka 10. Zdroje svojpomoci

Zdroje svojpomoci	Umiestnenie zdrojov informácií
Informácie o výrobkoch a službách Dell	www.dell.com
Môj Dell	
Tipy	
Kontaktovať oddelenie podpory	Do políčka vyhľadávania systému Windows zadajte Contact Support a stlačte kláves Enter .
Online pomocník pre operačný systém	www.dell.com/support/windows www.dell.com/support/linux
Informácie o odstraňovaní problémov, príručky používateľa, inštalčné pokyny, technické údaje výrobkov, blogy pre technickú pomoc, ovládače, aktualizácie softvéru a podobné.	www.dell.com/support
Články databázy poznatkov Dell týkajúce sa rôznych problémov s počítačom.	<ol style="list-style-type: none"> 1 Navštívte stránku www.dell.com/support. 2 Do poľa Search (Vyhľadať) zadajte predmet alebo kľúčové slovo. 3 Kliknutím na možnosť Search (Vyhľadať) získate zoznam súvisiacich článkov.
Poznatky o vašom produkte získate v rámci nasledujúcich informácií:	<p>Pozri <i>Me and My Dell</i> (Ja a môj Dell) na stránke www.dell.com/support/manuals.</p> <p>Na nájdenie časti <i>Me and My Dell</i> (Ja a môj Dell) určenej pre váš produkt si ho musíte identifikovať pomocou jedného z nasledujúcich krokov:</p> <ul style="list-style-type: none"> • Stlačte položku Detect Product (Zistiť produkt). • V časti View Products (Prezrieť produkty) si v rozbaľovacej ponuke vyberte svoj produkt. • Do vyhľadávacieho poľa zadajte Service Tag number (Číslo servisného štítku) alebo Product ID (ID produktu).
<ul style="list-style-type: none"> • Technické údaje produktu • Operačný systém • Nastavenie a používanie produktu • Zálohovanie dát • Riešenie problémov a diagnostika • Továrenské a systémové obnovenie • Informácie o systéme BIOS 	

Kontaktovanie spoločnosti Dell

Kontakt na spoločnosť Dell v súvislosti s predajom, technickou podporou alebo službami zákazníkom nájdete na adrese www.dell.com/contactdell.

- ① **POZNÁMKA:** Dostupnosť sa však odlišuje v závislosti od danej krajiny a produktu, a niektoré služby nemusia byť vo vašej krajine dostupné.
- ① **POZNÁMKA:** Ak nemáte aktívne pripojenie na internet, kontaktné informácie nájdete vo faktúre, dodacom liste, účtenke alebo v produktovom katalógu spoločnosti Dell.