

# Inspiron 3470

## Servicehåndbok



## Merknader, forholdsregler og advarsler

 **MERK:** En merknad inneholder viktig informasjon som hjelper deg med å bruke ditt produkt mer effektivt.

 **FORSIKTIG:** En FORHOLDSREGEL angir enten potensiell fare for maskinvaren eller for tap av data og forteller hvordan du kan unngå problemet.

 **ADVARSEL:** En ADVARSEL angir potensiell fare for skade på eiendom, personskade eller død.

© 2018–2019 Dell Inc. eller dets datterselskaper. Med enerett. Dell og EMC og andre varemerker er varemerker for Dell Inc. eller dets datterselskaper. Andre varemerker kan være varemerker for deres respektive eiere.

# Innholdsfortegnelse

<b>1 Gjør følgende før du foretar arbeid inne i datamaskinen.....</b>	<b>7</b>
Før du begynner.....	7
Sikkerhetsanvisninger.....	7
Anbefalte verktøy.....	8
Skrueliste.....	8
<b>2 Etter at du har arbeidet inne i datamaskinen.....</b>	<b>9</b>
<b>3 Teknisk oversikt.....</b>	<b>10</b>
Innsiden av maskinen.....	10
Hovedkortkomponenter.....	11
<b>4 Ta av datamaskindekselet .....</b>	<b>12</b>
Fremgangsmåte.....	12
<b>5 Sette på datamaskindekselet .....</b>	<b>13</b>
Fremgangsmåte.....	13
<b>6 Fjerne frontrammen .....</b>	<b>14</b>
Før jobben.....	14
Fremgangsmåte.....	14
<b>7 Sette på frontrammen.....</b>	<b>16</b>
Fremgangsmåte.....	16
Etter jobben.....	17
<b>8 Fjerne viftenheten.....</b>	<b>18</b>
Før jobben.....	18
Fremgangsmåte.....	18
<b>9 Sette på plass viftedeckslet.....</b>	<b>19</b>
Fremgangsmåte.....	19
Etter jobben.....	19
<b>10 Fjerne 2,5-tommers harddisken.....</b>	<b>20</b>
Før jobben.....	20
Fremgangsmåte.....	20
<b>11 Sette inn den 2,5-tommers harddisken.....</b>	<b>22</b>
Fremgangsmåte.....	22
Etter jobben.....	23
<b>12 Ta ut 3,5-tommers harddisken.....</b>	<b>24</b>
Før jobben.....	24

Fremgangsmåte.....	24
<b>13 Sette inn den 3,5-tommers harddisken.....</b>	<b>26</b>
Fremgangsmåte.....	26
Etter jobben.....	27
<b>14 Ta ut den optiske disken.....</b>	<b>28</b>
Før jobben.....	28
Fremgangsmåte.....	28
<b>15 Sette inn den optiske stasjonen.....</b>	<b>31</b>
Fremgangsmåte.....	31
Etter jobben.....	32
<b>16 Ta ut minnemodulene.....</b>	<b>33</b>
Før jobben.....	33
Fremgangsmåte.....	33
<b>17 Sette inn minnemodulene.....</b>	<b>35</b>
Fremgangsmåte.....	35
Etter jobben.....	35
<b>18 Ta ut klokkebatteriet.....</b>	<b>36</b>
Før jobben.....	36
Fremgangsmåte.....	36
<b>19 Sette inn klokkebatteriet.....</b>	<b>37</b>
Fremgangsmåte.....	37
Etter jobben.....	37
<b>20 Ta ut trådløskortet.....</b>	<b>38</b>
Før jobben.....	38
Fremgangsmåte.....	38
<b>21 Sette inn trådløskortet.....</b>	<b>40</b>
Fremgangsmåte.....	40
Etter jobben.....	40
<b>22 Fjerne SSD-stasjonen.....</b>	<b>41</b>
Før jobben.....	41
Fremgangsmåte.....	41
<b>23 Sette inn SSD-stasjonen.....</b>	<b>43</b>
Fremgangsmåte.....	43
Etter jobben.....	43
<b>24 Ta av antennemodulene.....</b>	<b>44</b>
Før jobben.....	44

Fremgangsmåte.....	44
<b>25 Sette inn antennemodulene.....</b>	<b>45</b>
Fremgangsmåte.....	45
Etter jobben.....	45
<b>26 Ta ut strømknappmodulen.....</b>	<b>46</b>
Før jobben.....	46
Fremgangsmåte.....	46
<b>27 Sette inn strømknappmodulen.....</b>	<b>48</b>
Fremgangsmåte.....	48
Etter jobben.....	49
<b>28 Ta ut strømforsyningsenheten.....</b>	<b>50</b>
Før jobben.....	50
Fremgangsmåte.....	50
<b>29 Sette inn strømforsyningsenheten.....</b>	<b>52</b>
Fremgangsmåte.....	52
Etter jobben.....	53
<b>30 Ta ut kjøleenheten.....</b>	<b>54</b>
Før jobben.....	54
Fremgangsmåte.....	54
<b>31 Sette inn kjøleenheten.....</b>	<b>55</b>
Fremgangsmåte.....	55
Etter jobben.....	55
<b>32 Ta ut prosessoren.....</b>	<b>56</b>
Før jobben.....	56
Fremgangsmåte.....	56
<b>33 Sette inn prosessoren.....</b>	<b>57</b>
Fremgangsmåte.....	57
Etter jobben.....	57
<b>34 Fjerne hovedkortet.....</b>	<b>58</b>
Før jobben.....	58
Fremgangsmåte.....	58
<b>35 Sette inn hovedkortet.....</b>	<b>61</b>
Fremgangsmåte.....	61
Etter jobben.....	63
<b>36 Laste ned drivere.....</b>	<b>64</b>
Downloading the Audio driver (Laste ned lyddriveren).....	64

Downloading the Video driver (Laste ned videodriveren).....	64
Downloading the Storage driver (Laste ned lagringsdriveren).....	65
Downloading the Chipset driver (Laste ned brikkesettdriveren).....	65
Downloading the Network driver (Laste ned nettverksdriveren).....	66
Downloading the Serial ATA driver (Laste ned seriell ATA-driveren).....	67
<b>37 Systemoppsett.....</b>	<b>68</b>
Oppstartsrekkefølge.....	68
Navigeringstaster.....	68
Systemoppsett.....	69
Gå inn i BIOS-oppsettprogrammet.....	69
Aktivere eller deaktivere USB i BIOS-installasjonsprogrammet.....	69
Identifisere harddisken i BIOS-installasjonsprogrammet.....	69
Kontrollere systemets minne i BIOS-installasjonsprogrammet.....	70
Alternativer i systemoppsettet.....	70
Flash-oppdatere BIOS.....	73
<b>38 System- og oppsettpassord.....</b>	<b>74</b>
Tildel et passord for systemkonfigurasjon.....	74
Slette eller endre et eksisterende passord for systemkonfigurasjon.....	75
Slette glemte passord.....	75
Før jobben.....	75
Fremgangsmåte.....	75
Etter jobben.....	76
Slette CMOS-innstillinger.....	76
Før jobben.....	76
Fremgangsmåte.....	76
Etter jobben.....	77
<b>39 Feilsøking.....</b>	<b>78</b>
Flash-oppdatere BIOS.....	78
Installere Windows på nytt ved hjelp av en USB-gjenopprettingsstasjon.....	78
Enhanced Pre-Boot System Assessment (ePSA)-diagnostikk.....	79
Kjøre ePSA-diagnostikk.....	79
Diagnostikk.....	79
Frigjøre reststrøm.....	80
Wi-Fi-strømsyklus.....	80
<b>40 Få hjelp og kontakte Dell.....</b>	<b>81</b>
Selvhjelpsressurer.....	81
Kontakte Dell.....	81


# Gjør følgende før du foretar arbeid inne i datamaskinen

① **MERK:** Bildene i dette dokumentet kan avvike fra datamaskinen avhengig av konfigurasjonen som er bestilt.

Emner:

- Før du begynner
- Sikkerhetsanvisninger
- Anbefalte verktøy
- Skrueliste

## Før du begynner

- 1 Lagre og lukk alle åpne filer og avslutt alle åpne programmer.
- 2 Slå av datamaskinen. Klikk på **Start**  **Strøm Slå av**.

① **MERK:** Hvis du bruker et annet operativsystem, må du se dokumentasjonen til operativsystemet for å finne instruksjoner for hvordan du avslutter og slår av.

- 3 Koble datamaskinen og alt tilkoblet utstyr fra strømuttakene.
- 4 Koble fra alle tilkoblede nettverksenheter og perifert utstyr som tastatur, mus og skjerm fra datamaskinen.
- 5 Fjern eventuelle minnekort og optiske plater fra datamaskinen.
- 6 Når alt er koblet fra, trykker du på og holder inne strømknappen i ca. fem sekunder for å jorde hovedkortet.

## Sikkerhetsanvisninger

Følg disse retningslinjene for sikkerhet for å verne om din egen sikkerhet og beskytte datamaskinen mot mulig skade.

**⚠ ADVARSEL:** Før du arbeider inne i datamaskinen, må du lese sikkerhetsinformasjonen som fulgte med datamaskinen. Hvis du vil ha mer informasjon om gode sikkerhetsrutiner, kan du gå til nettsiden på [www.dell.com/regulatory\\_compliance](http://www.dell.com/regulatory_compliance).

**⚠ ADVARSEL:** Koble fra alle strømkilder før du åpner datamaskindekselet eller paneler. Når du er ferdig med arbeidet inne i datamaskinen, setter du plass alle deksler, paneler og skruer før du kobler til strømkilden.

**⚠ FORSIKTIG:** Sørg for at arbeidsflaten er jevn og ren slik at du ikke skader datamaskinen.

**⚠ FORSIKTIG:** For å unngå å skade på komponenter og kort må du holde dem i kantene og unngå å berøre pinner og kontakter.

**⚠ FORSIKTIG:** Du skal bare utføre feilsøking og reparasjoner som tillates eller anvises av Dells tekniske team. Skade forårsaket av servicearbeid som ikke er godkjent av Dell, dekkes ikke av garantien. Se sikkerhetsinstruksjonene som ble levert sammen med produktet eller på [www.dell.com/regulatory\\_compliance](http://www.dell.com/regulatory_compliance).

**⚠ FORSIKTIG:** Sørg for at du er jordnet ved å berøre en umalt metallflate før du håndterer deler inne i datamaskinen. Under arbeidet må du med jevne mellomrom berøre en umalt metallflate for å lade ut statisk elektrisitet som kan skade de interne komponentene.

**⚠ FORSIKTIG:** Når du kobler fra en kabel, må du trekke i kontakten eller i strekkavlastningsløkken og ikke i selve kablet. Noen kabler har kontakter med låsetapper eller tommelskruer som du må løsne før du kobler fra kablet. Når du kobler fra kabler, må du sørge for å ha dem jevnt innrettet slik at du ikke bøyer noen av kontaktpinnene. Når du kobler til kabler, må du passe på at portene og kontaktene er riktig vei og innrettet etter hverandre.

## Anbefalte verktøy

Veiledningene i dette dokumentet kan kreve at du bruker følgende verktøy:

- Stjerneskrutrekker nr. 1
- Plastspiss

## Skrueliste

Tabellen nedenfor viser listen over skruene som brukes for sikring av ulike komponenter til datamaskinen.

**Tabell 1. Skrueliste**

Komponent	Festes til	Type skruer	Antall
Datamaskindeksel	Kabinett	#6-32xL6,35	2
2,5-tommers harddisk	Harddiskramme	#6-32xL3,6	1
2,5-tommers harddisk	Harddiskbrakett	M3xL3,5	Fire (for hver harddisk)
3,5-tommers harddisk	Harddiskramme	#6-32xL6,35	2
3,5-tommers harddisk	Harddiskbrakett	#6-32xL3,6	2
Harddiskramme	Kabinett	#6-32xL6,35	1
Optisk stasjon	Brakett til den optiske stasjonen	M2xL2	3
Trådløskort	Hovedkort	M2xL3,5	1
Strømforsyningsenhet	Kabinett	#6-32xL6,35	3
Fremre I/O-brakett	Kabinett	#6-32xL6,35	1
Hovedkort	Kabinett	#6-32xL6,35	6

## Etter at du har arbeidet inne i datamaskinen

**△ | FORSIKTIG:** Hvis du lar løse skruer ligge igjen inne i datamaskinen din, kan dette skade datamaskinen slik at den ikke fungerer.

- 1 Skru inn alle skruene, og kontroller at det ikke er noen løse skruer inne i datamaskinen.
- 2 Koble til alle eksterne enheter, perifert utstyr og kabler som ble koblet fra under arbeid med datamaskinen.
- 3 Sett inn alle mediekort, plater og andre deler som ble fjernet under arbeid med datamaskinen.
- 4 Koble til datamaskinen og alle tilkoblede enheter i strømuttakene.
- 5 Slå på datamaskinen.

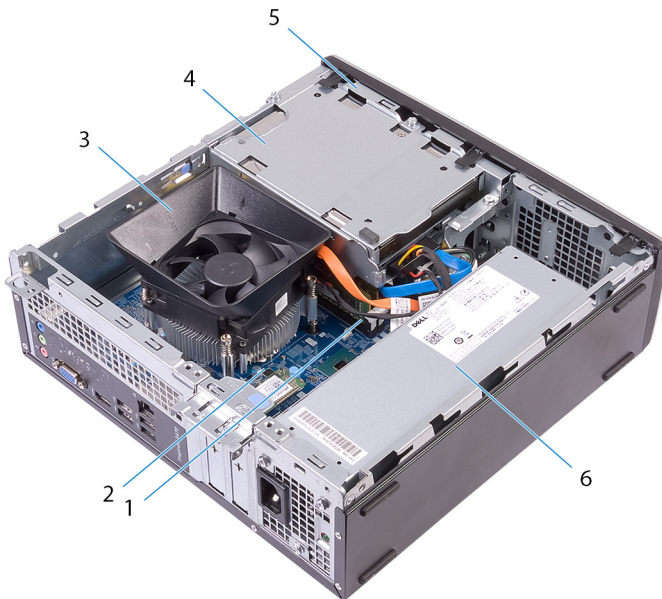
## Teknisk oversikt

**⚠ ADVARSEL:** Før du gjør noe arbeid inne i datamaskinen, må du lese sikkerhetsinformasjonen som fulgte med datamaskinen, og følge trinnene i **Før du arbeider inne i datamaskinen**. Etter at du har arbeidet inne i datamaskinen, må du følge instruksjonene i **Etter du arbeider inne i datamaskinen**. Hvis du vil ha mer informasjon om gode sikkerhetsrutiner, kan du gå til nettsiden på [www.dell.com/regulatory\\_compliance](http://www.dell.com/regulatory_compliance).

Emner:

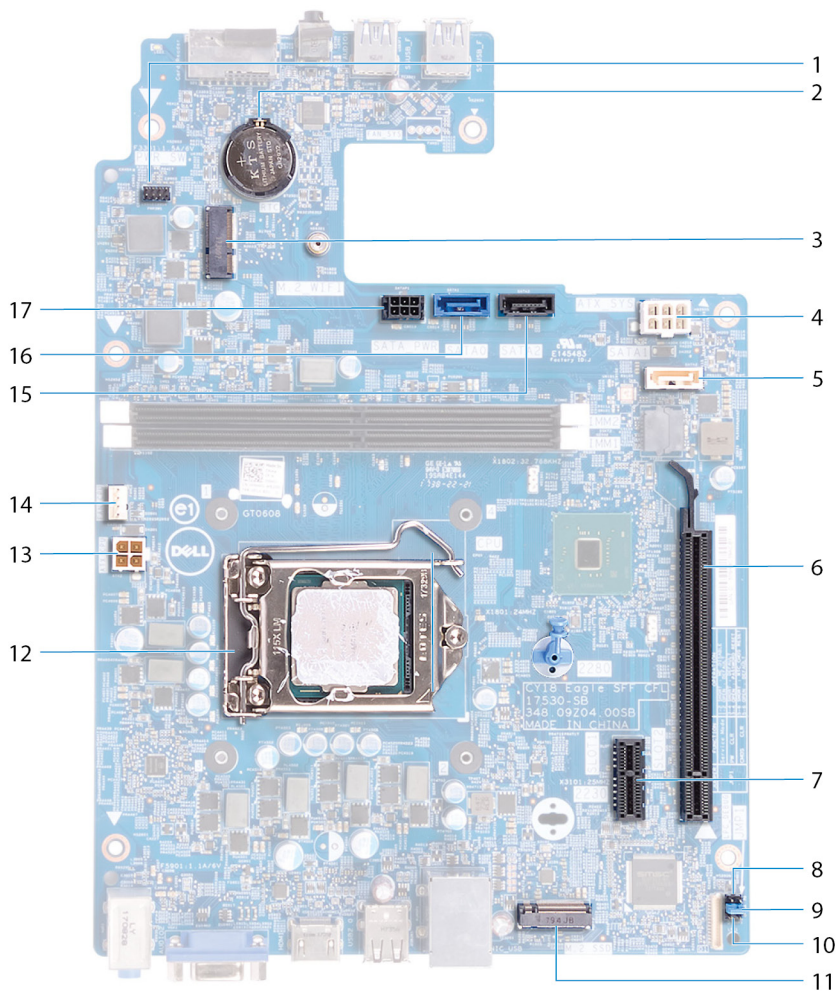
- Innsiden av maskinen
- Hovedkortkomponenter

### Innsiden av maskinen



- |   |                                       |   |                      |
|---|---------------------------------------|---|----------------------|
| 1 | minnemoduler                          | 2 | hovedkort            |
| 3 | prosessorvifte- og varmeavlederenshet | 4 | harddiskenhet        |
| 5 | stasjonskasse                         | 6 | strømforsyningsenhet |

# Hovedkortkomponenter



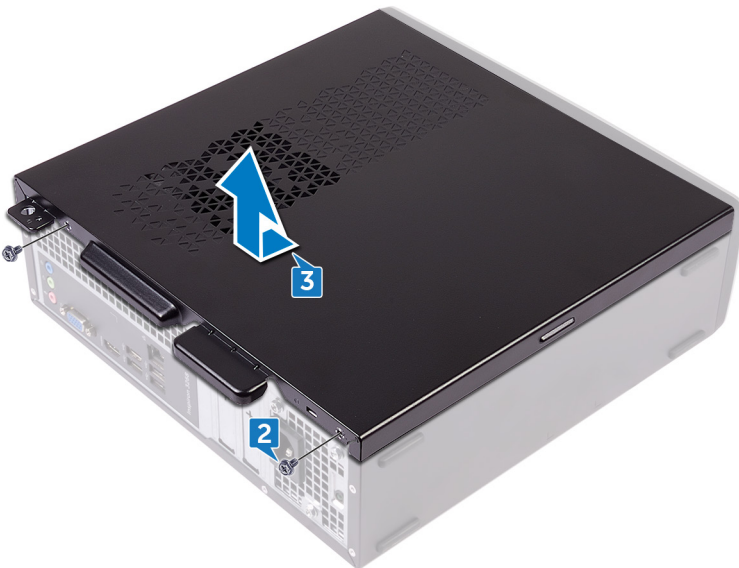
- |    |  |    |   |
|----|--|----|---|
| 1  | kabelkontakt for strømknappmodul                 | 2  | klokkebatteri                                   |
| 3  | trådløskortspor (M.2 Wi-Fi)                      | 4  | kabelkontakt for strømforsyningsenhet (ATX_SYS) |
| 5  | datakabelkontakt for optisk stasjon (SATA2)      | 6  | PCI Express x16-kortspor (SPOR 2)               |
| 7  | PCI Express x1-kortspor (SPOR 1)                 | 8  | bryter for servicemodus                         |
| 9  | krysskobling til sletting av passord             | 10 | Krysskobling til sletting av CMOS               |
| 11 | SSS-diskspor (M.2 SSD)                           | 12 | processorsokkel                                 |
| 13 | strømkontakt for prosessor (ATX_CPU)             | 14 | kabelkontakt for prosessorvifte (FAN_CPU)       |
| 15 | datakabelkontakt for harddisk (SATA3)            | 16 | datakabelkontakt for harddisk (SATA0)           |
| 17 | strømkabelkontakt for harddisk og optisk stasjon |    |   |

## Ta av datamaskindekselet

**⚠ ADVARSEL:** Før du gjør noe arbeid inne i datamaskinen, må du lese sikkerhetsinformasjonen som fulgte med datamaskinen, og følge trinnene i **Før du arbeider inne i datamaskinen**. Etter at du har arbeidet inne i datamaskinen, må du følge instruksjonene i **Etter du arbeider inne i datamaskinen**. Hvis du vil ha mer informasjon om gode sikkerhetsrutiner, kan du gå til nettsiden på [www.dell.com/regulatory\\_compliance](http://www.dell.com/regulatory_compliance).

### Fremgangsmåte

- 1 Plasser datamaskinen på siden.
- 2 Fjern (#6-32xL6.35)-skruene som fester datamaskindekselet til kabinettet.
- 3 Skyv datamaskindekselet mot baksiden av datamaskinen, og løft dekselet fra kabinettet.

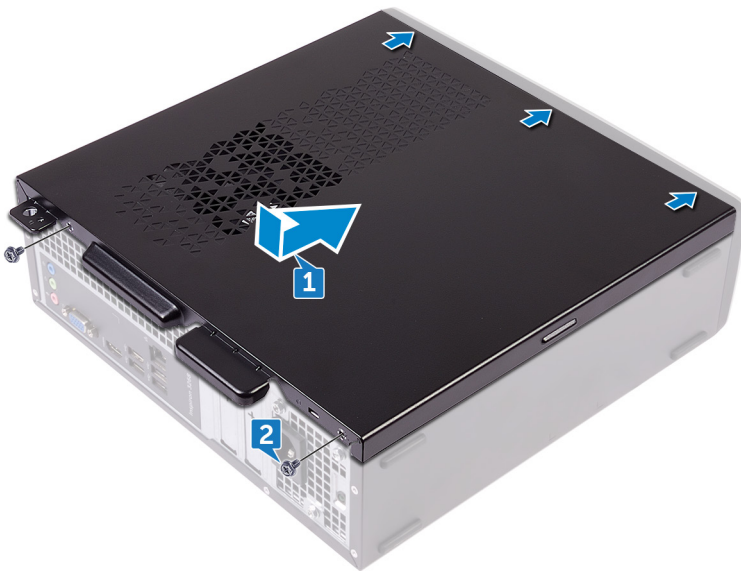


## Sette på datamaskindekselet

**⚠ ADVARSEL:** Før du gjør noe arbeid inne i datamaskinen, må du lese sikkerhetsinformasjonen som fulgte med datamaskinen, og følge trinnene i **Før du arbeider inne i datamaskinen**. Etter at du har arbeidet inne i datamaskinen, må du følge instruksjonene i **Etter du arbeider inne i datamaskinen**. Hvis du vil ha mer informasjon om gode sikkerhetsrutiner, kan du gå til nettsiden på [www.dell.com/regulatory\\_compliance](http://www.dell.com/regulatory_compliance).

### Fremgangsmåte

- 1 Juster tappene på datamaskindekselet etter sporene på kabinettet, og skyv det mot fronten av datamaskinen.
- 2 Skru inn de to skruene (#6-32xL6,35) som fester datamaskindekselet til kabinettet.



- 3 Plasser datamaskinen i stående posisjon.

# Fjerne frontrammen

**⚠ ADVARSEL:** Før du gjør noe arbeid inne i datamaskinen, må du lese sikkerhetsinformasjonen som fulgte med datamaskinen, og følge trinnene i **Før du arbeider inne i datamaskinen**. Etter at du har arbeidet inne i datamaskinen, må du følge instruksjonene i **Etter du arbeider inne i datamaskinen**. Hvis du vil ha mer informasjon om gode sikkerhetsrutiner, kan du gå til nettsiden på [www.dell.com/regulatory\\_compliance](http://www.dell.com/regulatory_compliance).

Emner:

- Før jobben
- Fremgangsmåte

## Før jobben

Ta av [datamaskindekslet](#).

## Fremgangsmåte

- 1 Plasser datamaskinen i stående posisjon.
- 2 Lirk og løsne tappene på frontrammen i rekkefølge fra toppen og vekk fra kabinettet.



- 3 Drei og trekk frontrammen fra datamaskinen for å løsne tappene på frontrammen fra sporene på frontpanelet.



## Sette på frontrammen

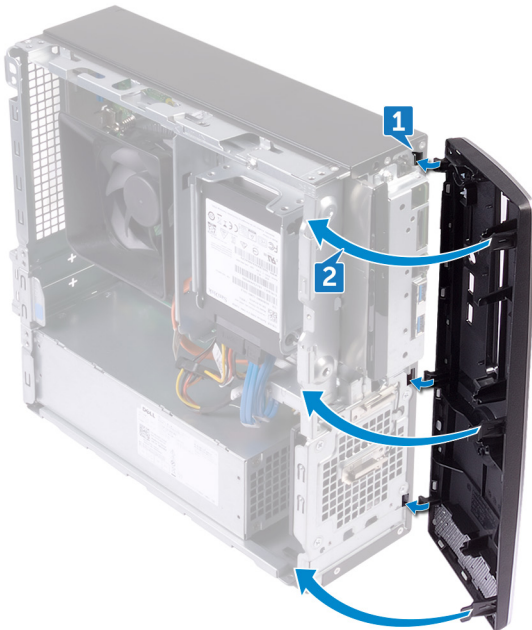
**⚠ ADVARSEL:** Før du gjør noe arbeid inne i datamaskinen, må du lese sikkerhetsinformasjonen som fulgte med datamaskinen, og følge trinnene i **Før du arbeider inne i datamaskinen**. Etter at du har arbeidet inne i datamaskinen, må du følge instruksjonene i **Etter du arbeider inne i datamaskinen**. Hvis du vil ha mer informasjon om gode sikkerhetsrutiner, kan du gå til nettsiden på [www.dell.com/regulatory\\_compliance](http://www.dell.com/regulatory_compliance).

Emner:

- Fremgangsmåte
- Etter jobben

### Fremgangsmåte

- 1 Juster tappene på frontrammen etter sporene på frontpanelet.
- 2 Drei frontrammen mot kabinettet til den klikker på plass.





## Etter jobben

Sett på datamaskindekselet igjen.

# Fjerne viftenheten

**⚠ ADVARSEL:** Før du gjør noe arbeid inne i datamaskinen, må du lese sikkerhetsinformasjonen som fulgte med datamaskinen, og følge trinnene i **Før du arbeider inne i datamaskinen**. Etter at du har arbeidet inne i datamaskinen, må du følge instruksjonene i **Etter du arbeider inne i datamaskinen**. Hvis du vil ha mer informasjon om gode sikkerhetsrutiner, kan du gå til nettsiden på [www.dell.com/regulatory\\_compliance](http://www.dell.com/regulatory_compliance).

Emner:

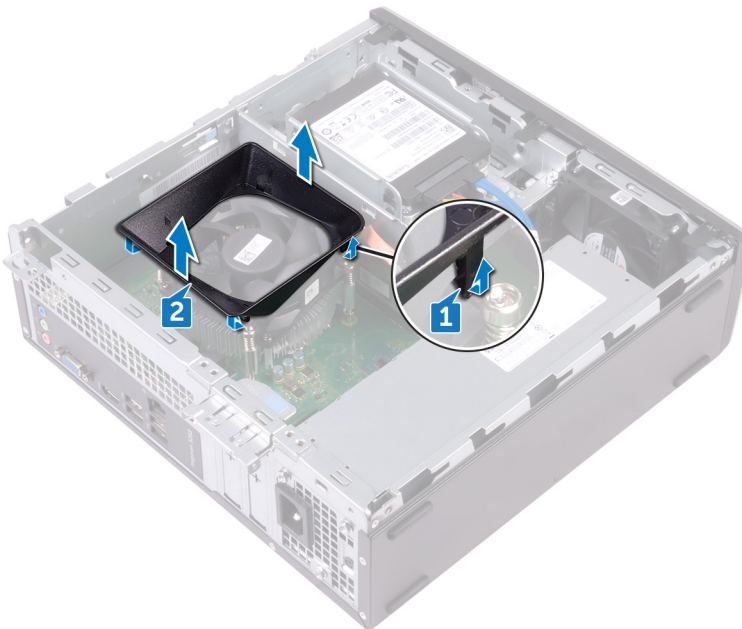
- Før jobben
- Fremgangsmåte

## Før jobben

Ta av [datamaskindekslet](#).

## Fremgangsmåte

- 1 Lirk og løsne tappene på viftedekselet i rekkefølge fra bunnen, fra kjøleenheten.
- 2 Løft viftedekselet fra kjøleenheten.



# Sette på plass viftedeckslet

**⚠ ADVARSEL:** Før du gjør noe arbeid inne i datamaskinen, må du lese sikkerhetsinformasjonen som fulgte med datamaskinen, og følge trinnene i **Før du arbeider inne i datamaskinen**. Etter at du har arbeidet inne i datamaskinen, må du følge instruksjonene i **Etter du arbeider inne i datamaskinen**. Hvis du vil ha mer informasjon om gode sikkerhetsrutiner, kan du gå til nettsiden på [www.dell.com/regulatory\\_compliance](http://www.dell.com/regulatory_compliance).

Emner:

- Fremgangsmåte
- Etter jobben

## Fremgangsmåte

Juster tappene på viftedekselet etter sporene på kjøleenheten, og klikk det på plass



## Etter jobben

Sett på datamaskindekselet igjen.

## Fjerne 2,5-tommers harddisken

**⚠ ADVARSEL:** Før du gjør noe arbeid inne i datamaskinen, må du lese sikkerhetsinformasjonen som fulgte med datamaskinen, og følge trinnene i **Før du arbeider inne i datamaskinen**. Etter at du har arbeidet inne i datamaskinen, må du følge instruksjonene i **Etter du arbeider inne i datamaskinen**. Hvis du vil ha mer informasjon om gode sikkerhetsrutiner, kan du gå til nettsiden på [www.dell.com/regulatory\\_compliance](http://www.dell.com/regulatory_compliance).

Emner:

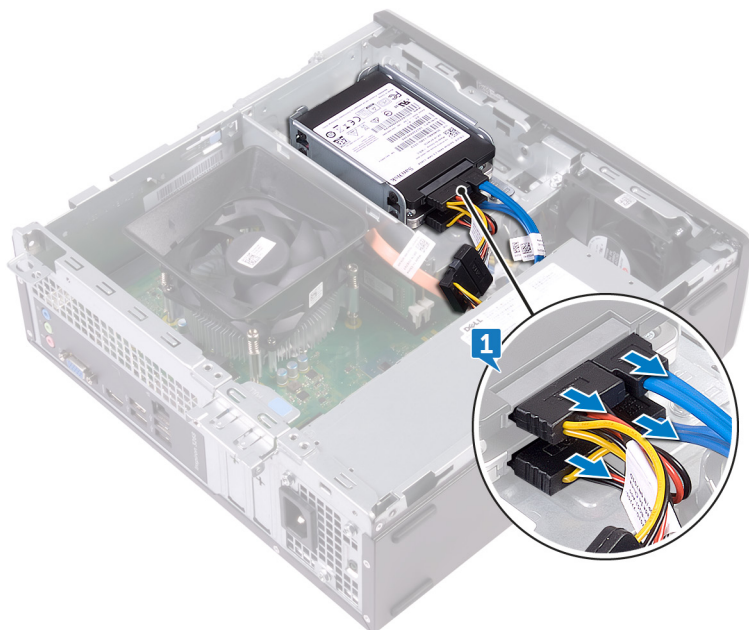
- Før jobben
- Fremgangsmåte

### Før jobben

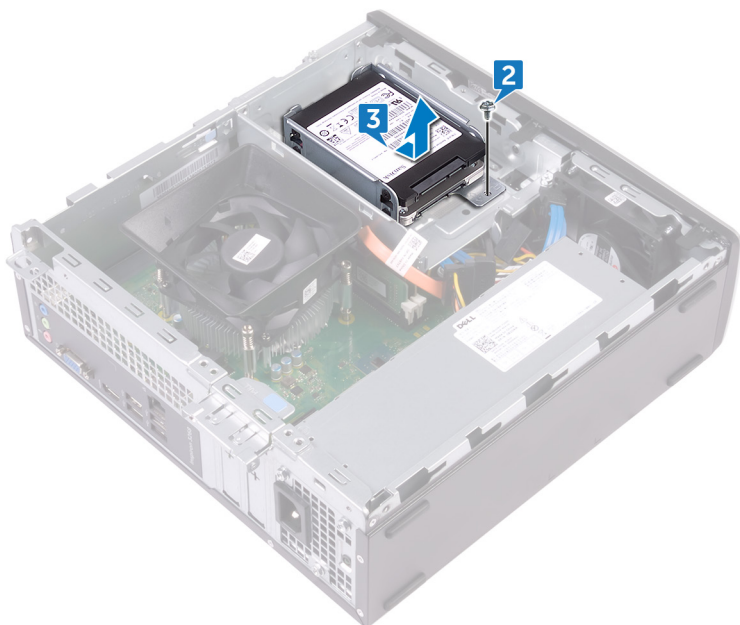
Ta av [datamaskindekslet](#).

### Fremgangsmåte

- 1 Koble strømkablene og datakablene fra harddisken.



- 2 Fjern (#6-32xL3.6)-skruen som fester harddiskenheten til harddiskrammen.
- 3 Skyv og løft harddiskenheten ut av sporet på harddiskrammen.



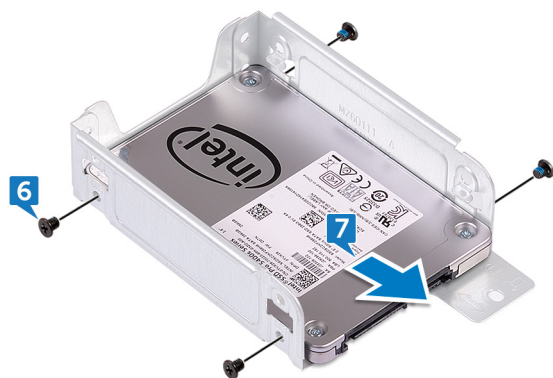
- 4 Fjern (M3xL3.5)-skruene som fester den øvre harddisken til harddiskbraketten.
- 5 Løft den øvre harddisken fra harddiskbraketten.

① **MERK:** Merk retningen på harddisken, slik at du kan settes inn riktig.



- 6 Fjern (M3xL3.5)-skruene som fester den nedre harddisken til harddiskbraketten.
- 7 Skyv den nedre harddisken ut av harddiskbraketten.

① **MERK:** Merk retningen på harddisken, slik at du kan settes inn riktig.



## Sette inn den 2,5-tommers harddisken

**⚠ ADVARSEL:** Før du gjør noe arbeid inne i datamaskinen, må du lese sikkerhetsinformasjonen som fulgte med datamaskinen, og følge trinnene i **Før du arbeider inne i datamaskinen**. Etter at du har arbeidet inne i datamaskinen, må du følge instruksjonene i **Etter du arbeider inne i datamaskinen**. Hvis du vil ha mer informasjon om gode sikkerhetsrutiner, kan du gå til nettsiden på [www.dell.com/regulatory\\_compliance](http://www.dell.com/regulatory_compliance).

Emner:

- Fremgangsmåte
- Etter jobben

### Fremgangsmåte

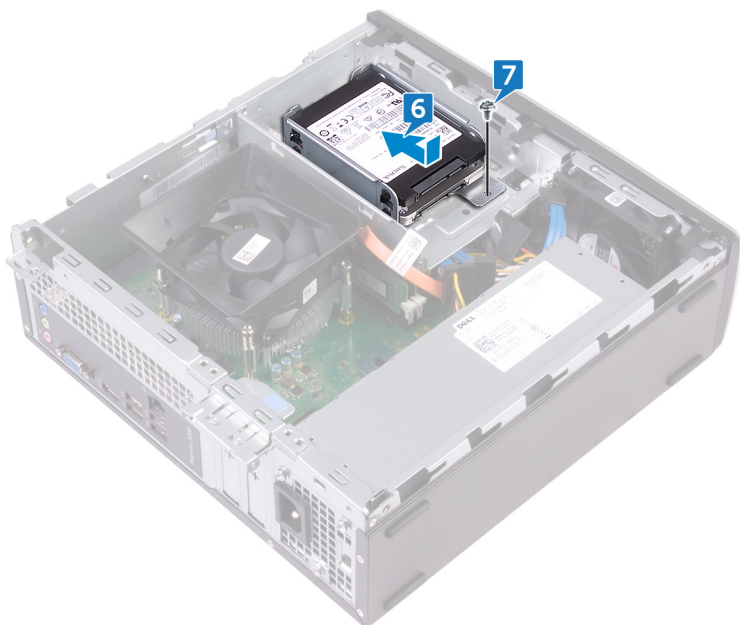
- 1 Skyv nedre harddisk inn i harddiskbraketten.
- 2 Juster skruehullene på nedre harddisk etter skruehullene på harddiskbraketten.
- 3 Fest (M3xL3,5)-skruene som fester nedre harddisk til harddiskbraketten.



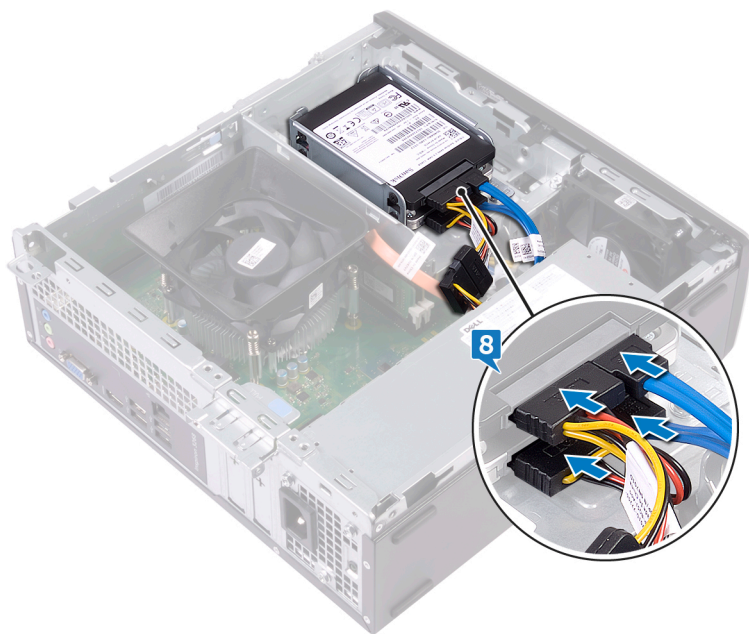
- 4 Juster skruehullene på øvre harddisk etter skruehullene på harddiskbraketten.
- 5 Fest (M3xL3,5)-skruene som fester øvre harddisk til harddiskbraketten.



- 6 Skyv harddisken inn i sporet på harddiskrammen til den klikker på plass.
- 7 Fest skruen som fester harddiskenheten til harddiskrammen.



8 Koble datakablene og strømkablene til harddisken.



## Etter jobben

Sett på datamaskindekselet igjen.

# Ta ut 3,5-tommers harddisken

**⚠ ADVARSEL:** Før du gjør noe arbeid inne i datamaskinen, må du lese sikkerhetsinformasjonen som fulgte med datamaskinen, og følge trinnene i **Før du arbeider inne i datamaskinen**. Etter at du har arbeidet inne i datamaskinen, må du følge instruksjonene i **Etter du arbeider inne i datamaskinen**. Hvis du vil ha mer informasjon om gode sikkerhetsrutiner, kan du gå til nettsiden på [www.dell.com/regulatory\\_compliance](http://www.dell.com/regulatory_compliance).

Emner:

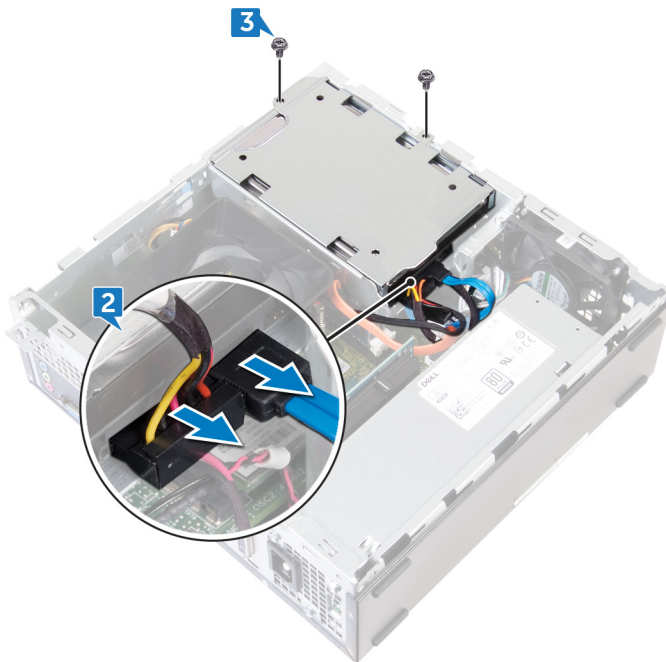
- Før jobben
- Fremgangsmåte

## Før jobben

- 1 Ta av [datamaskindekslet](#).
- 2 Ta av [frontrammen](#).

## Fremgangsmåte

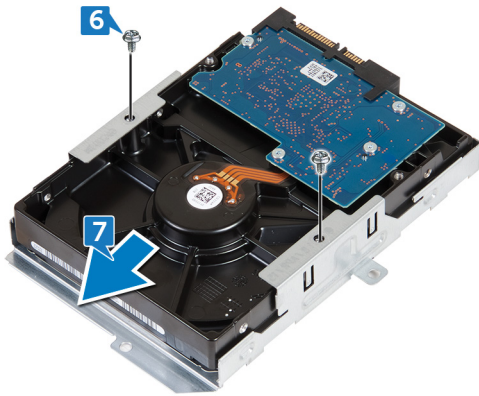
- 1 Sett datamaskinen på siden for å få tilgang til delene inne i kabinettet.
- 2 Koble strømledningen og datakabelen fra harddisken.
- 3 Fjern (#6-32xL6.35)-skruene som fester harddiskenheten til harddiskrammen.



- 4 Skyv harddiskenheten mot innsiden av datamaskinen, og løft den fra harddiskrammen.



- 5 Snu harddiskenheten.
- 6 Fjern (#6-32xL3.6)-skruene som fester harddiskbraketten til harddiskenheten.
- 7 Skyv harddisken ut av harddiskbraketten.



# Sette inn den 3,5-tommers harddisken

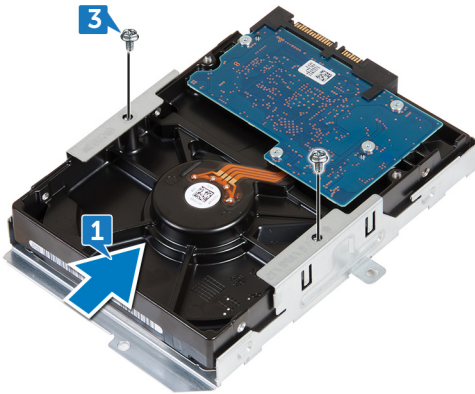
**⚠ ADVARSEL:** Før du gjør noe arbeid inne i datamaskinen, må du lese sikkerhetsinformasjonen som fulgte med datamaskinen, og følge trinnene i **Før du arbeider inne i datamaskinen**. Etter at du har arbeidet inne i datamaskinen, må du følge instruksjonene i **Etter du arbeider inne i datamaskinen**. Hvis du vil ha mer informasjon om gode sikkerhetsrutiner, kan du gå til nettsiden på [www.dell.com/regulatory\\_compliance](http://www.dell.com/regulatory_compliance).

Emner:

- Fremgangsmåte
- Etter jobben

## Fremgangsmåte

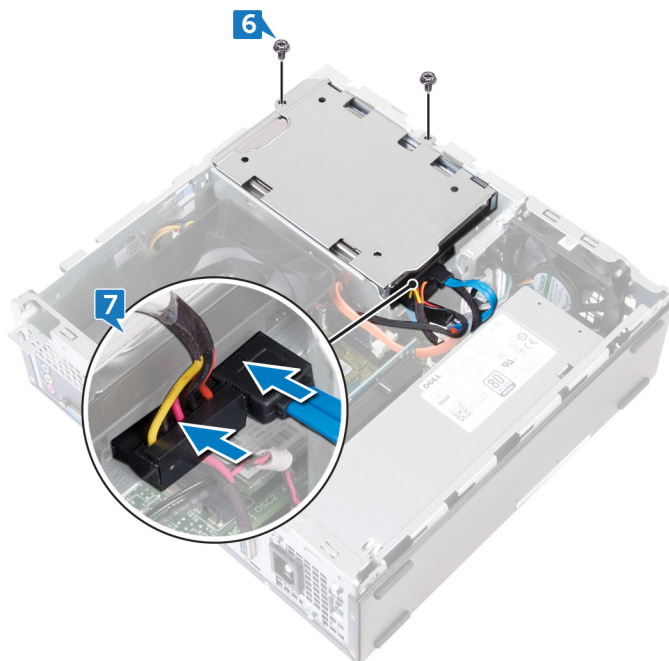
- 1 Skyv harddisken inn i harddiskbraketten.
- 2 Innrett skruehullene på harddisk etter skruehullene på harddiskbraketten.
- 3 Fest (#6-32xL3.6)-skruene som fester harddiskbraketten til harddisken.



- 4 Snu harddiskenheten.
- 5 Skyv og plasser harddiskenheten inn i harddiskkassen.



- 6 Fest (#6-32xL6.35)-skruene som fester harddiskenheten til harddiskrammen.
- 7 Koble strømledningen og datakabelen til harddiskenheten.



## Etter jobben

- 1 Monter [frontrammen](#).
- 2 Sett på [datamaskindekselet](#) igjen.

# Ta ut den optiske disken

**⚠ ADVARSEL:** Før du gjør noe arbeid inne i datamaskinen, må du lese sikkerhetsinformasjonen som fulgte med datamaskinen, og følge trinnene i **Før du arbeider inne i datamaskinen**. Etter at du har arbeidet inne i datamaskinen, må du følge instruksjonene i **Etter du arbeider inne i datamaskinen**. Hvis du vil ha mer informasjon om gode sikkerhetsrutiner, kan du gå til nettsiden på [www.dell.com/regulatory\\_compliance](http://www.dell.com/regulatory_compliance).

Emner:

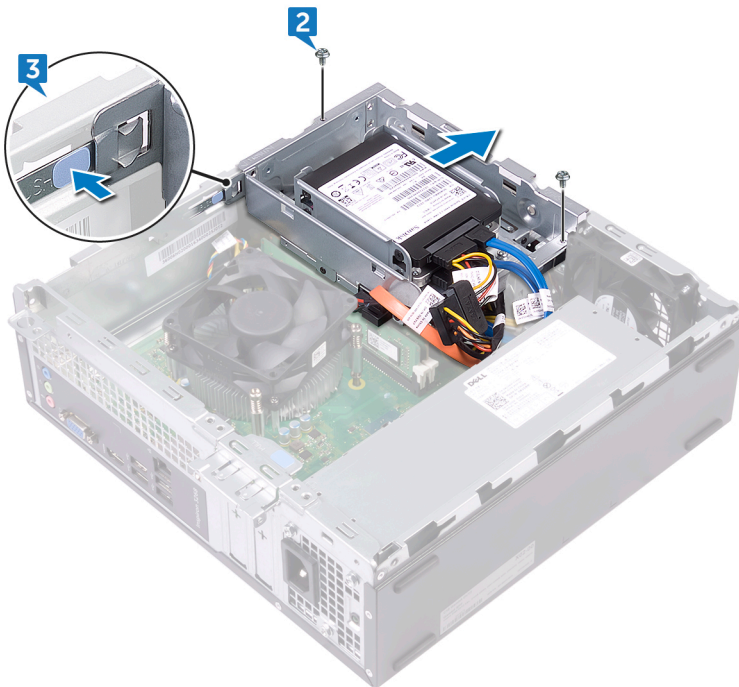
- Før jobben
- Fremgangsmåte

## Før jobben

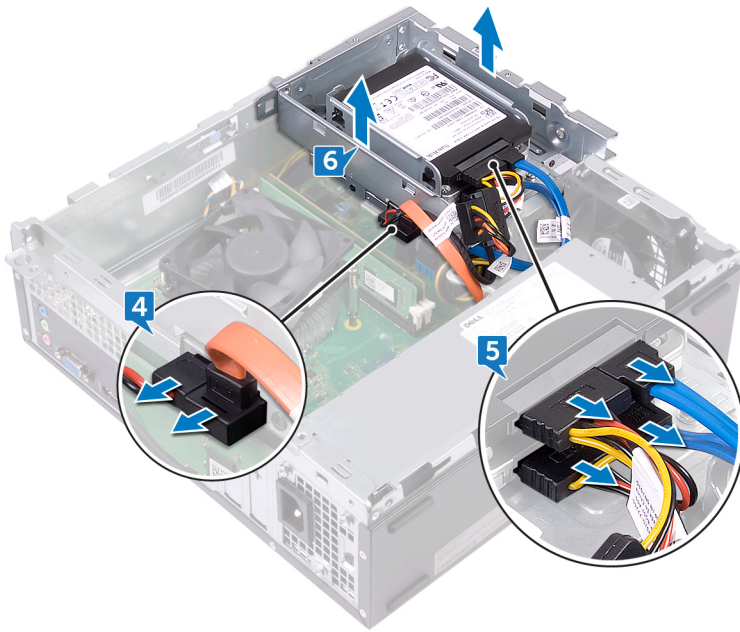
- 1 Ta av [datamaskindekslet](#).
- 2 Ta av [frontrammen](#).

## Fremgangsmåte

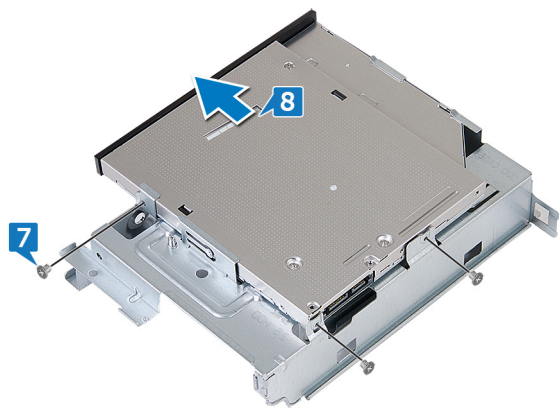
- 1 Sett datamaskinen på siden for å få tilgang til delene inne i kabinettet.
- 2 Fjern (#6-32xL6.35)-skruene som fester harddiskrammen til kabinettet.
- 3 Skyv på utløsertappen på kabinettet, og skyv på stasjonsbrønnen for å løsne den fra kabinettet



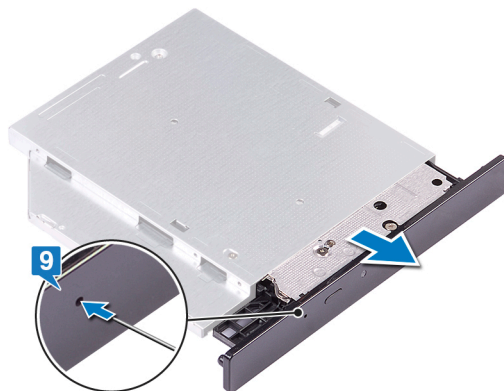
- 4 Koble datakabelen og strømkabelen fra den optiske stasjonen.
- 5 Koble datakablene og strømkablene fra harddiskene.
- 6 Løft stasjonsbrønnen ut av kabinettet.



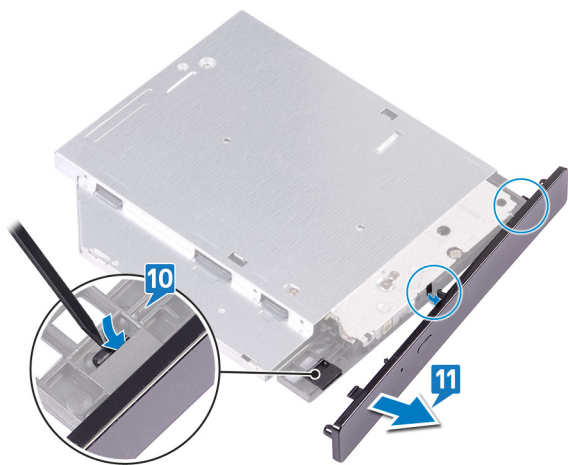
- 7 Snu harddiskrammen, og fjern (M2xL2)-skruene som fester den optiske stasjonen til braketten for den optiske stasjonen.
- 8 Skyv den optiske stasjonen ut av braketten.



- 9 Sett en pinne inn i nødutløserpinnehullet for den optiske stasjonen for å løsne den optiske stasjonen.



- 10 Bruk en plastspiss, og skyv forsiktig tappene for å løsne rammen for den optiske stasjonen fra den optiske stasjonen.
- 11 Trekk forsiktig, og koble rammen for den optiske stasjonen fra den optiske stasjonen.



## Sette inn den optiske stasjonen

**⚠ ADVARSEL:** Før du gjør noe arbeid inne i datamaskinen, må du lese sikkerhetsinformasjonen som fulgte med datamaskinen, og følge trinnene i **Før du arbeider inne i datamaskinen**. Etter at du har arbeidet inne i datamaskinen, må du følge instruksjonene i **Etter du arbeider inne i datamaskinen**. Hvis du vil ha mer informasjon om gode sikkerhetsrutiner, kan du gå til nettsiden på [www.dell.com/regulatory\\_compliance](http://www.dell.com/regulatory_compliance).

Emner:

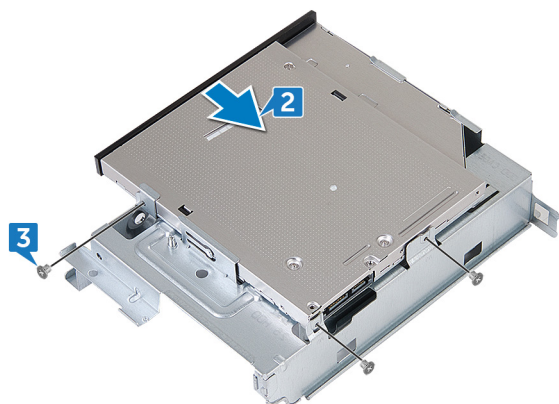
- Fremgangsmåte
- Etter jobben

### Fremgangsmåte

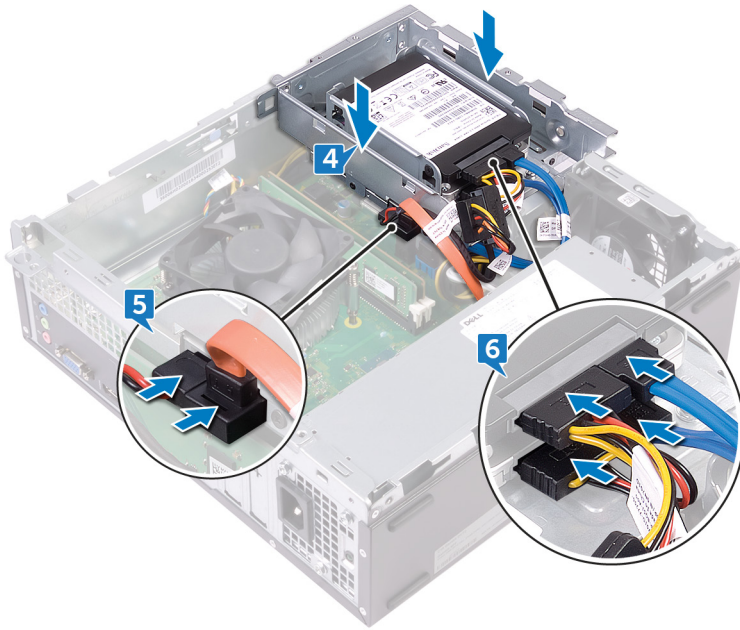
- 1 Juster og sett inn rammen for den optiske stasjonen på den optiske stasjonen.



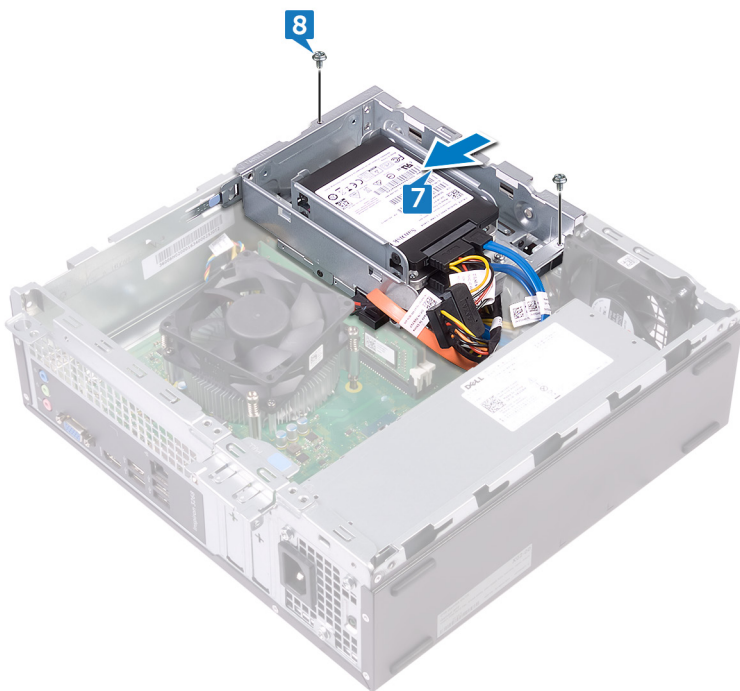
- 2 Skyv den optiske stasjonen inn i rammen til den optiske stasjonen.
- 3 Juster skrueshullene på den optiske stasjonen etter skrueshullene på stasjonsrammen, og fest (M2xL2)-skruene som fester den optiske stasjonen til stasjonsrammen.



- 4 Sett stasjonsrammen på kabinettet.
- 5 Koble datakabelen og strømkabelen til den optiske stasjonen.
- 6 Koble datakablene og strømkablene til harddiskene.



- 7 Skyv stasjonsrammen inn i sporet på kabinettet, og klikk den på plass.
- 8 Juster skruehullene på stasjonsrammen etter skruehullene på kabinettet, og fest (#6-32xL6.35)-skruene som fester stasjonsrammen til kabinettet.



## Etter jobben

- 1 Monter frontrammen.
- 2 Sett på datamaskindekselet igjen.

# Ta ut minnemodulene

**⚠ ADVARSEL:** Før du gjør noe arbeid inne i datamaskinen, må du lese sikkerhetsinformasjonen som fulgte med datamaskinen, og følge trinnene i **Før du arbeider inne i datamaskinen**. Etter at du har arbeidet inne i datamaskinen, må du følge instruksjonene i **Etter du arbeider inne i datamaskinen**. Hvis du vil ha mer informasjon om gode sikkerhetsrutiner, kan du gå til nettsiden på [www.dell.com/regulatory\\_compliance](http://www.dell.com/regulatory_compliance).

Emner:

- Før jobben
- Fremgangsmåte

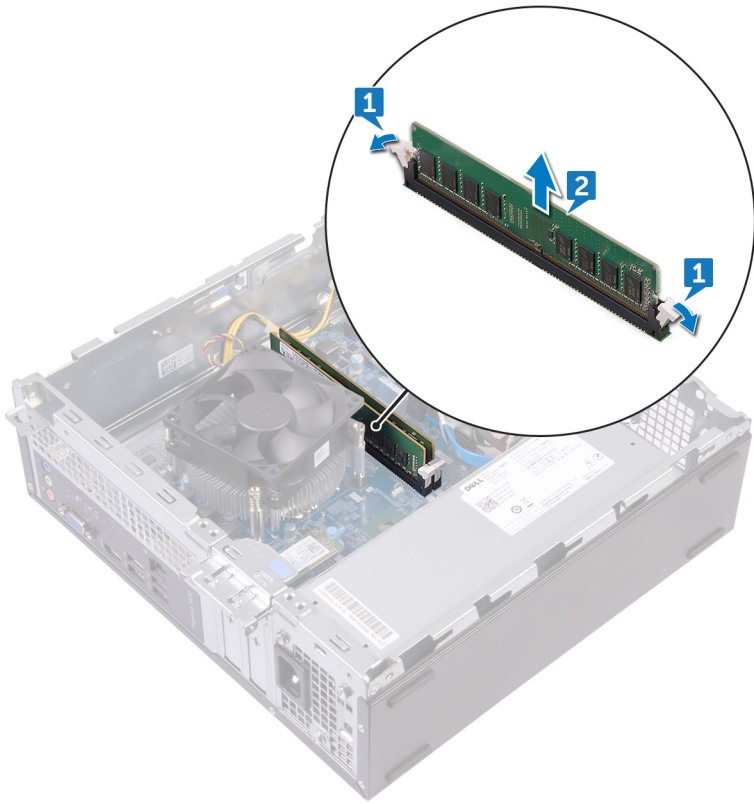
## Før jobben

- 1 Ta av [datamaskindekslet](#).
- 2 Ta av [frontrammen](#).
- 3 Ta ut [viftedekselet](#).
- 4 Følg fremgangsmåten fra trinn 1 til trinn 6 i "[Ta ut den optiske stasjonen](#)".

## Fremgangsmåte

- 1 Bruk fingertuppene til å skille festeklemmene forsiktig fra hverandre på hver ende av minnemodulsporet, helt til minnemodulen spretter opp.
- 2 Løft minnemodulen ut av minnemodulsporet.

**① MERK:** Hvis det er vanskelig å ta ut minnemodulen, beveger du minnemodulen forsiktig frem og tilbake sammen med minnemodulsporet for å ta den ut.



# Sette inn minnemodulene

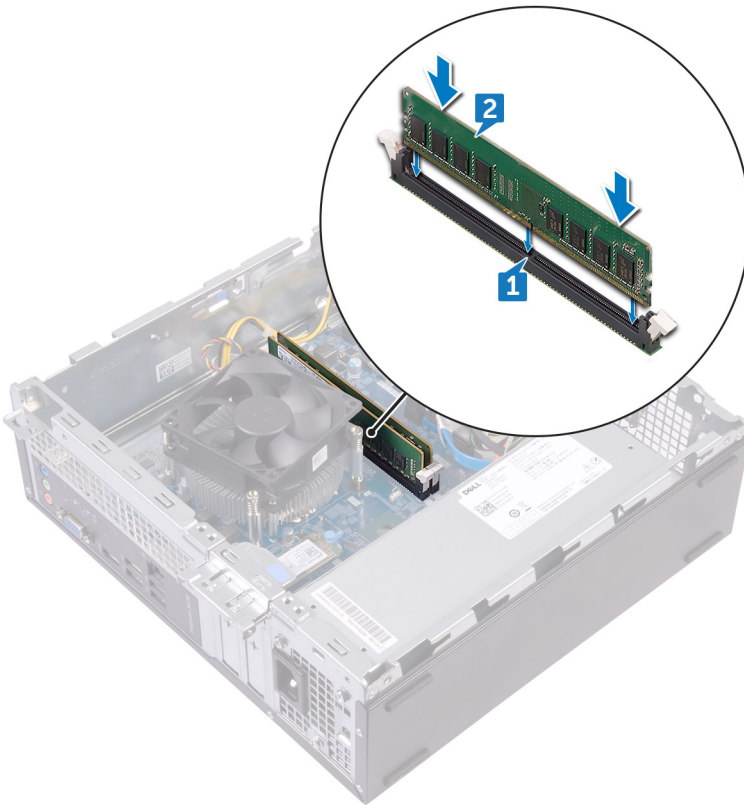
**⚠ ADVARSEL:** Før du gjør noe arbeid inne i datamaskinen, må du lese sikkerhetsinformasjonen som fulgte med datamaskinen, og følge trinnene i **Før du arbeider inne i datamaskinen**. Etter at du har arbeidet inne i datamaskinen, må du følge instruksjonene i **Etter du arbeider inne i datamaskinen**. Hvis du vil ha mer informasjon om gode sikkerhetsrutiner, kan du gå til nettsiden på [www.dell.com/regulatory\\_compliance](http://www.dell.com/regulatory_compliance).

Emner:

- Fremgangsmåte
- Etter jobben

## Fremgangsmåte

- 1 Juster hakket på minnemodulen med tappen på minnemodulsporet.
- 2 Sett minnemodulen inn i minnemodulsporet, og trykk ned minnemodulen til festeklemmene låses på plass.



## Etter jobben

- 1 Følg fremgangsmåten fra trinn 5 til trinn 8 i "**Sette inn den optiske stasjonen**".
- 2 Sett på [viftedekselet](#).
- 3 Monter [frontrammen](#).
- 4 Sett på [datamaskindekselet](#) igjen.

## Ta ut klokkebatteriet

**⚠ ADVARSEL:** Før du gjør noe arbeid inne i datamaskinen, må du lese sikkerhetsinformasjonen som fulgte med datamaskinen, og følge trinnene i **Før du arbeider inne i datamaskinen**. Etter at du har arbeidet inne i datamaskinen, må du følge instruksjonene i **Etter du arbeider inne i datamaskinen**. Hvis du vil ha mer informasjon om gode sikkerhetsrutiner, kan du gå til nettsiden på [www.dell.com/regulatory\\_compliance](http://www.dell.com/regulatory_compliance).

**⚠ FORSIKTIG:** Ved å fjerne klokkebatteriet nullstiller du innstillingene i BIOS til standardinnstillingene. Det anbefales at du noterer ned BIOS-innstillingene før du tar ut klokkebatteriet.

Emner:

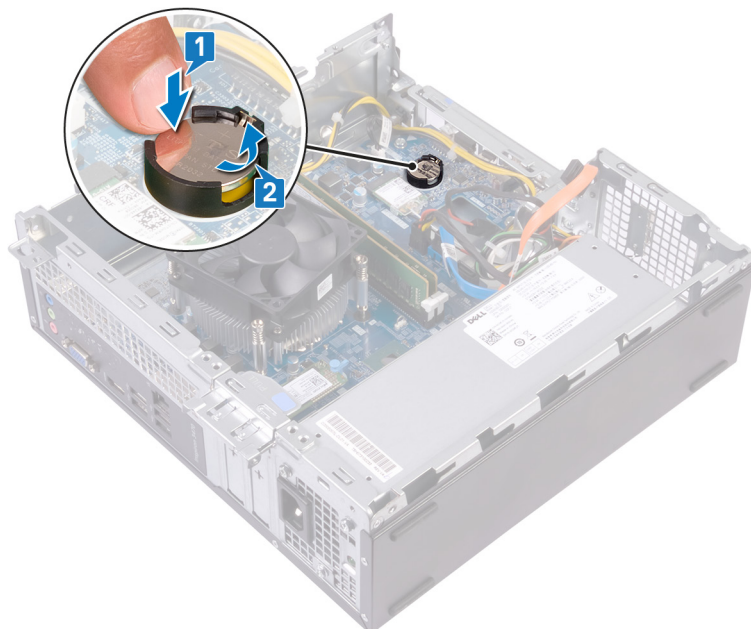
- Før jobben
- Fremgangsmåte

### Før jobben

- 1 Ta av [datamaskindekslet](#).
- 2 Ta av [frontrammen](#).
- 3 Følg fremgangsmåten fra trinn 1 til trinn 6 i "[Ta ut den optiske stasjonen](#)".

### Fremgangsmåte

- 1 Trykk på tappen på knappcellebatterisokkelen til knappcellebatteriet spretter opp [1].
- 2 Løft knappcellebatteriet ut batterisokkelen på hovedkortet.



## Sette inn klokkebatteriet

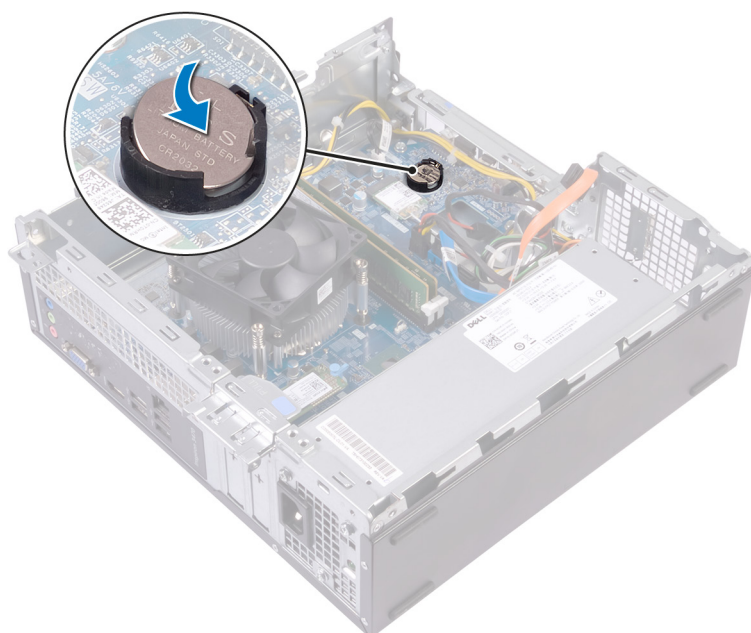
**⚠ ADVARSEL:** Før du gjør noe arbeid inne i datamaskinen, må du lese sikkerhetsinformasjonen som fulgte med datamaskinen, og følge trinnene i **Før du arbeider inne i datamaskinen**. Etter at du har arbeidet inne i datamaskinen, må du følge instruksjonene i **Etter du arbeider inne i datamaskinen**. Hvis du vil ha mer informasjon om gode sikkerhetsrutiner, kan du gå til nettsiden på [www.dell.com/regulatory\\_compliance](http://www.dell.com/regulatory_compliance).

Emner:

- Fremgangsmåte
- Etter jobben

### Fremgangsmåte

Sett et nytt batteri (CR2032) ned i batterikontakten med den positive siden vendt oppover, og trykk batteriet på plass.



### Etter jobben

- 1 Følg fremgangsmåten fra trinn 5 til trinn 8 i "[Sette inn den optiske stasjonen](#)".
- 2 Monter [frontrammen](#).
- 3 Sett på [datamaskindekselet](#) igjen.

# Ta ut trådløskortet

**⚠ ADVARSEL:** Før du gjør noe arbeid inne i datamaskinen, må du lese sikkerhetsinformasjonen som fulgte med datamaskinen, og følge trinnene i **Før du arbeider inne i datamaskinen**. Etter at du har arbeidet inne i datamaskinen, må du følge instruksjonene i **Etter du arbeider inne i datamaskinen**. Hvis du vil ha mer informasjon om gode sikkerhetsrutiner, kan du gå til nettsiden på [www.dell.com/regulatory\\_compliance](http://www.dell.com/regulatory_compliance).

Emner:

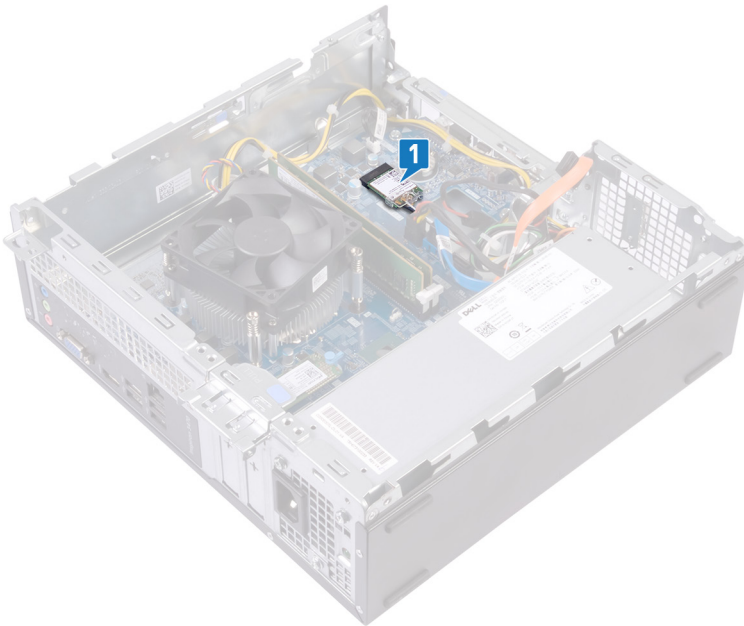
- Før jobben
- Fremgangsmåte

## Før jobben

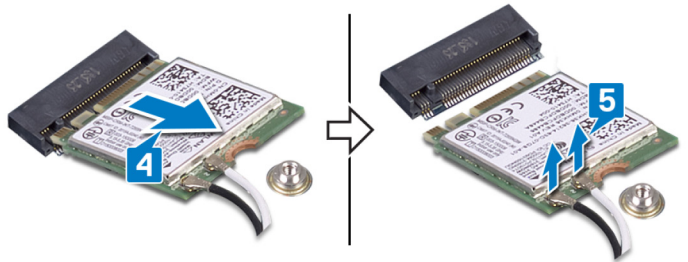
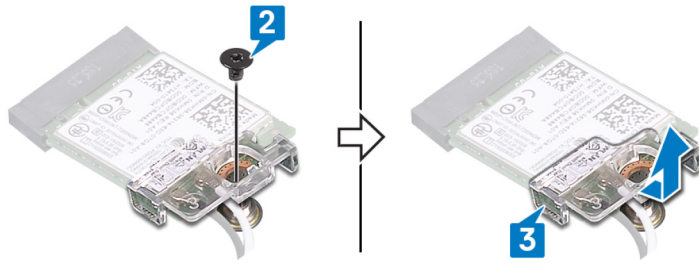
- 1 Ta av [datamaskindekslet](#).
- 2 Ta av [frontrammen](#).
- 3 Følg fremgangsmåten fra trinn 1 til trinn 6 i "[Ta ut den optiske stasjonen](#)".

## Fremgangsmåte

- 1 Finn trådløskortet på hovedkortet.



- 2 Fjern skruen (M2xL3,5) som fester trådløskortet til hovedkortet.
- 3 Løft braketten til trådløskortet av trådløskortet.
- 4 Skyv og fjern det trådløse kortet ut av sporet til trådløskortet.
- 5 Koble antennekablene fra trådløskortet.



## Sette inn trådløskortet

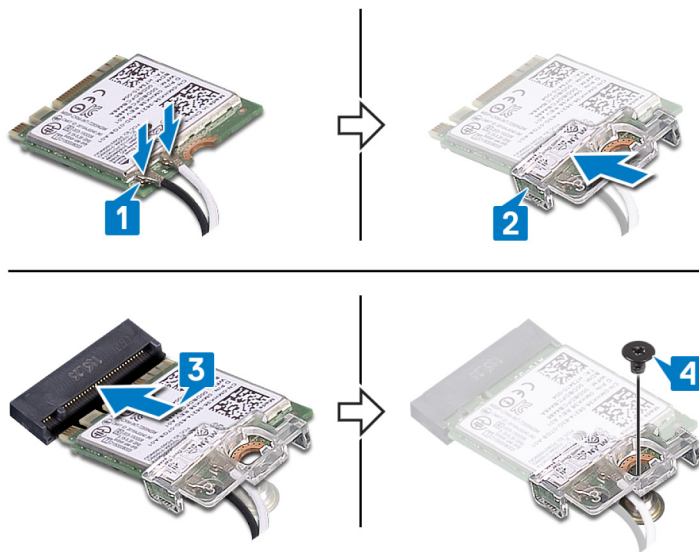
**⚠ ADVARSEL:** Før du gjør noe arbeid inne i datamaskinen, må du lese sikkerhetsinformasjonen som fulgte med datamaskinen, og følge trinnene i **Før du arbeider inne i datamaskinen**. Etter at du har arbeidet inne i datamaskinen, må du følge instruksjonene i **Etter du arbeider inne i datamaskinen**. Hvis du vil ha mer informasjon om gode sikkerhetsrutiner, kan du gå til nettsiden på [www.dell.com/regulatory\\_compliance](http://www.dell.com/regulatory_compliance).

Emner:

- Fremgangsmåte
- Etter jobben

### Fremgangsmåte

- 1 Koble antennekablene til det trådløskortet.
- 2 Juster og sett braketten for trådløskort på trådløskortet.
- 3 Juster hakket på trådløskortet etter tappen på trådløskortsporet, og skyv trådløskortet i vinkel inn i trådløskortsporet.
- 4 Skru inn skruen (M2xL3,5) som fester trådløskortet til hovedkortet.



### Etter jobben

- 1 Følg fremgangsmåten fra trinn 5 til trinn 8 i "Sette inn den optiske stasjonen".
- 2 Monter [fronrammen](#).
- 3 Sett på [datamaskindekselet](#) igjen.

## Fjerne SSD-stasjonen

**⚠ ADVARSEL:** Før du gjør noe arbeid inne i datamaskinen, må du lese sikkerhetsinformasjonen som fulgte med datamaskinen, og følge trinnene i [Før du arbeider inne i datamaskinen](#). Etter at du har arbeidet inne i datamaskinen, må du følge instruksjonene i [Etter du arbeider inne i datamaskinen](#). Hvis du vil ha mer informasjon om gode sikkerhetsrutiner, kan du gå til nettsiden på [www.dell.com/regulatory\\_compliance](http://www.dell.com/regulatory_compliance).

**⚠ FORSIKTIG:** SSD-disker er skjøre. Vær forsiktig når du håndterer SSD-disken.

**⚠ FORSIKTIG:** For å unngå tap av data må du ikke ta ut SSD mens datamaskinen er slått på eller i hvilemodus.

Emner:

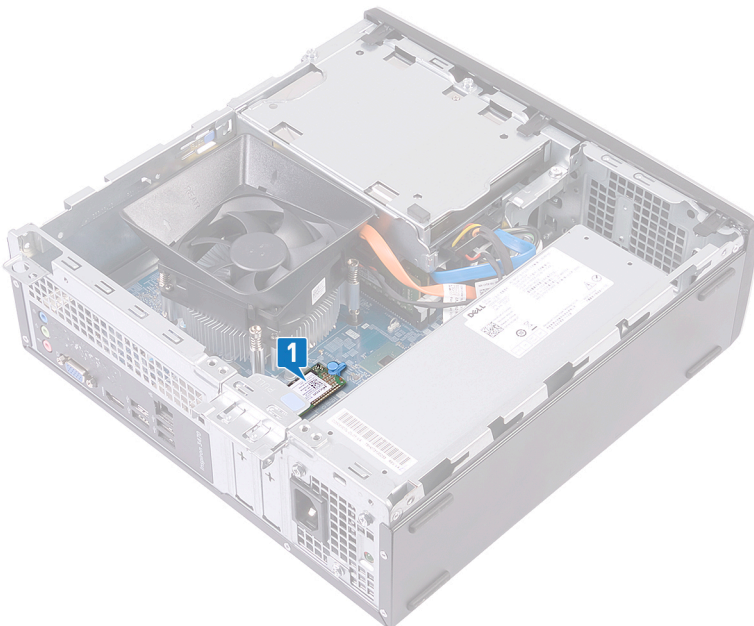
- [Før jobben](#)
- [Fremgangsmåte](#)

### Før jobben

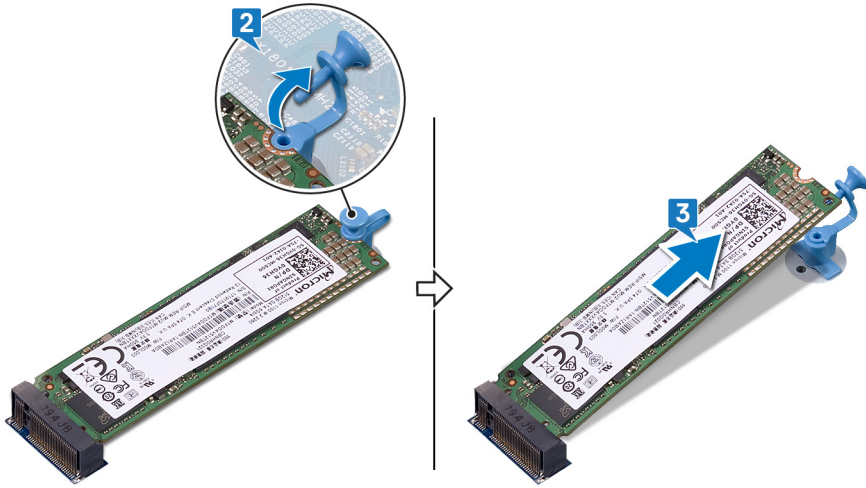
Ta av [datamaskindekslet](#).

### Fremgangsmåte

- 1 Finn SSD-disken på hovedkortet.



- 2 Ta ut avstandsstykket som fester SSD-disken til hovedkortet.
- 3 Skyv SSD-stasjonen, og ta den ut av SSD-stasjonssporet.



## Sette inn SSD-stasjonen

**⚠ ADVARSEL:** Før du gjør noe arbeid inne i datamaskinen, må du lese sikkerhetsinformasjonen som fulgte med datamaskinen, og følge trinnene i **Før du arbeider inne i datamaskinen**. Etter at du har arbeidet inne i datamaskinen, må du følge instruksjonene i **Etter du arbeider inne i datamaskinen**. Hvis du vil ha mer informasjon om gode sikkerhetsrutiner, kan du gå til nettsiden på [www.dell.com/regulatory\\_compliance](http://www.dell.com/regulatory_compliance).

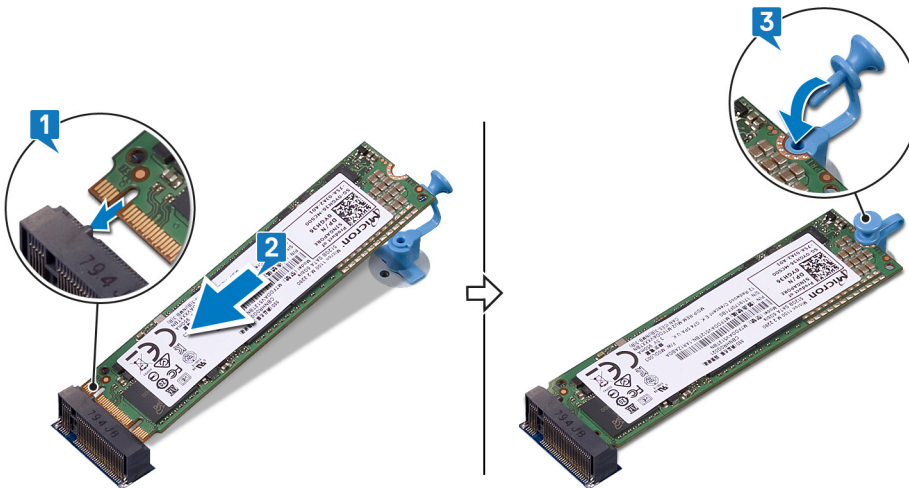
**⚠ FORSIKTIG:** SSD-disker er skjøre. Vær forsiktig når du håndterer SSD-disken.

Emner:

- Fremgangsmåte
- Etter jobben

### Fremgangsmåte

- 1 Juster hakket på SSD-stasjonen etter tappen SSD-stasjonssporet.
- 2 Skyv SSD-disken inn i sporet for SSD-disken, og trykk SSD-disken ned.
- 3 Sett inn avstandsstykket som fester SSD-disken til hovedkortet.



### Etter jobben

Sett på [datamaskindekselet](#) igjen.

## Ta av antennemodulene

**⚠ ADVARSEL:** Før du gjør noe arbeid inne i datamaskinen, må du lese sikkerhetsinformasjonen som fulgte med datamaskinen, og følge trinnene i **Før du arbeider inne i datamaskinen**. Etter at du har arbeidet inne i datamaskinen, må du følge instruksjonene i **Etter du arbeider inne i datamaskinen**. Hvis du vil ha mer informasjon om gode sikkerhetsrutiner, kan du gå til nettsiden på [www.dell.com/regulatory\\_compliance](http://www.dell.com/regulatory_compliance).

Emner:

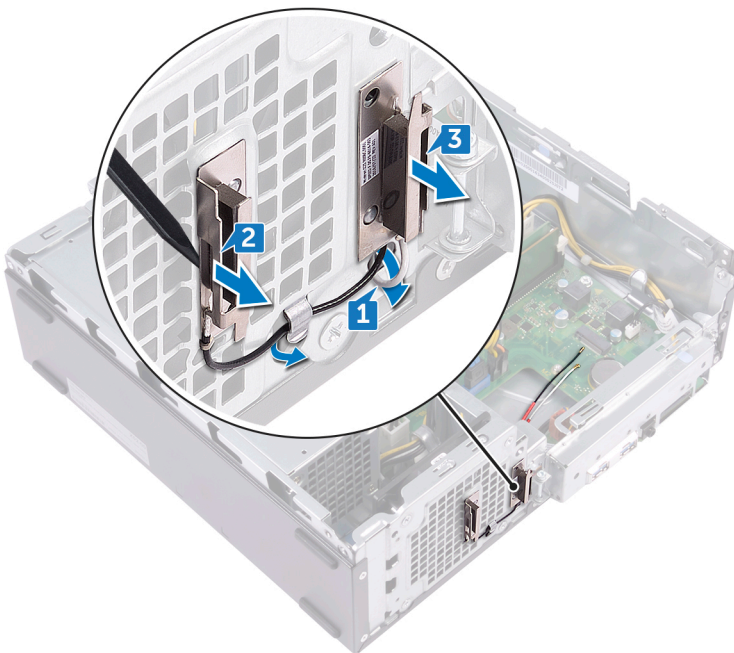
- Før jobben
- Fremgangsmåte

### Før jobben

- 1 Ta av [datamaskindekslet](#).
- 2 Ta av [frontrammen](#).
- 3 Følg fremgangsmåten fra trinn 1 til trinn 6 i "[Ta ut den optiske stasjonen](#)".
- 4 Ta ut [trådløskortet](#).

### Fremgangsmåte

- 1 Noter føringen av antennekabelen, og ta ut antennekablene fra kabelføringen på kabinettet.
- 2 Bruk en plastspiss, og lirk antennemodulene forsiktig ut av sidekabinettet.
- 3 Ta ut antennemodulene og kablene fra kabinettet.



## Sette inn antennemodulene

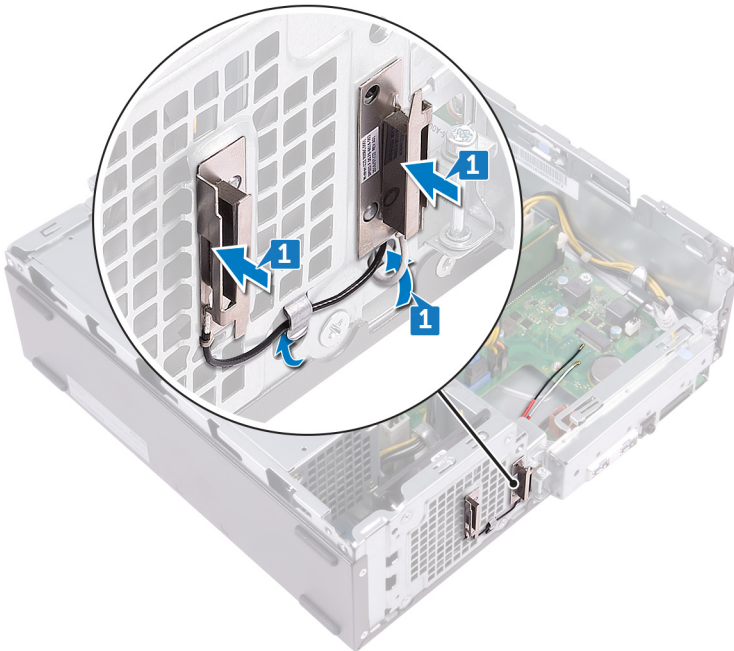
**⚠ ADVARSEL:** Før du gjør noe arbeid inne i datamaskinen, må du lese sikkerhetsinformasjonen som fulgte med datamaskinen, og følge trinnene i **Før du arbeider inne i datamaskinen**. Etter at du har arbeidet inne i datamaskinen, må du følge instruksjonene i **Etter du arbeider inne i datamaskinen**. Hvis du vil ha mer informasjon om gode sikkerhetsrutiner, kan du gå til nettsiden på [www.dell.com/regulatory\\_compliance](http://www.dell.com/regulatory_compliance).

Emner:

- Fremgangsmåte
- Etter jobben

### Fremgangsmåte

- 1 Juster og fest antennemodulene til kabinettet.
- 2 Før antennekablene gjennom føringssporene på kabinettet.



### Etter jobben

- 1 Sett inn [trådløskortet](#).
- 2 Følg fremgangsmåten fra trinn 5 til trinn 8 i "[Sette inn den optiske stasjonen](#)".
- 3 Monter [frontrammen](#).
- 4 Sett på [datamaskindekselet](#) igjen.

# Ta ut strømknappmodulen

**⚠ ADVARSEL:** Før du gjør noe arbeid inne i datamaskinen, må du lese sikkerhetsinformasjonen som fulgte med datamaskinen, og følge trinnene i **Før du arbeider inne i datamaskinen**. Etter at du har arbeidet inne i datamaskinen, må du følge instruksjonene i **Etter du arbeider inne i datamaskinen**. Hvis du vil ha mer informasjon om gode sikkerhetsrutiner, kan du gå til nettsiden på [www.dell.com/regulatory\\_compliance](http://www.dell.com/regulatory_compliance).

Emner:

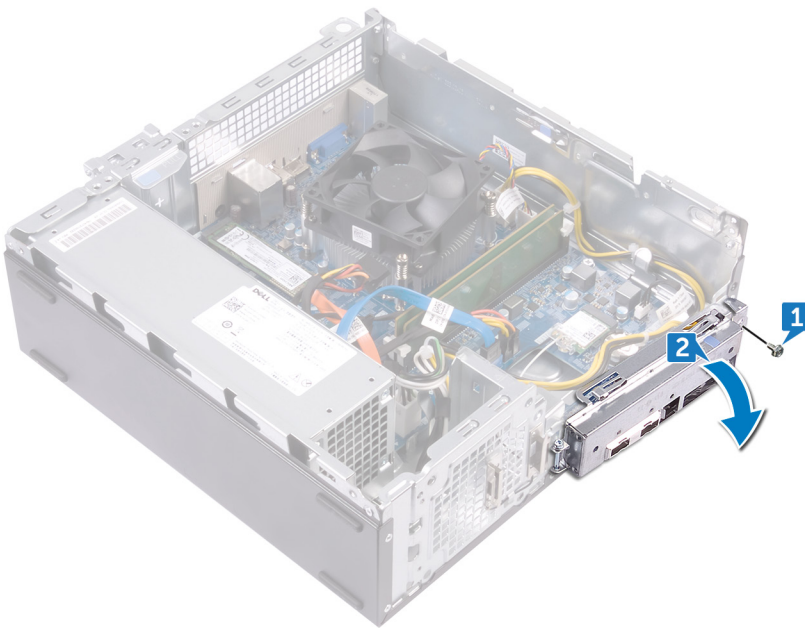
- Før jobben
- Fremgangsmåte

## Før jobben

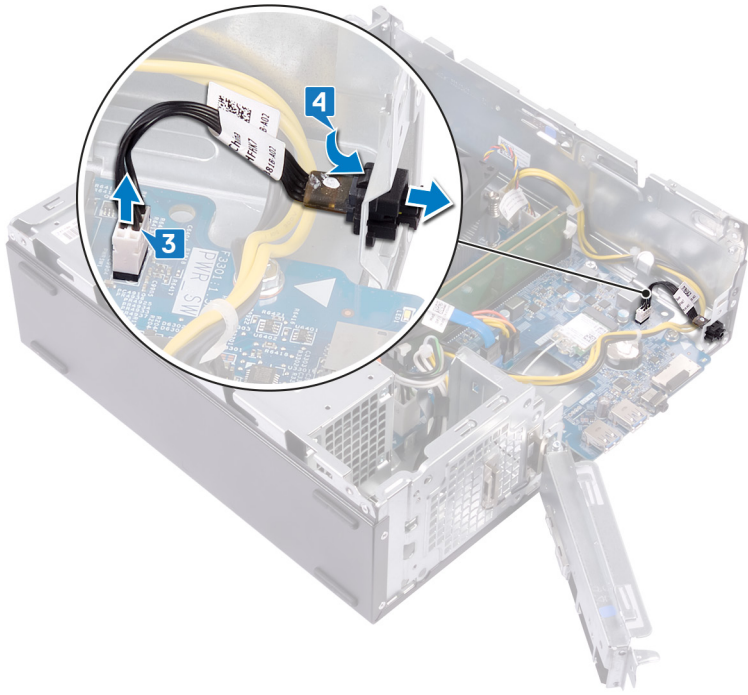
- 1 Ta av [datamaskindekslet](#).
- 2 Ta av [frontrammen](#).
- 3 Følg fremgangsmåten fra trinn 1 til trinn 6 i "[Ta ut den optiske stasjonen](#)".

## Fremgangsmåte

- 1 Fjern (#6-32xL6.35)-skruen som fester I/O-braketten til kabinettet.
- 2 Løsne forsiktig portene på fremre I/O-brakett fra sporene på kabinettet, og løft fremre I/O-brakett fra kabinettet.



- 3 Koble strømknappkabelen fra hovedkortet.
- 4 Trykk på tappene på strømbrytermodulen, og løsne modulen fra frontpanelet.



## Sette inn strømknappmodulen

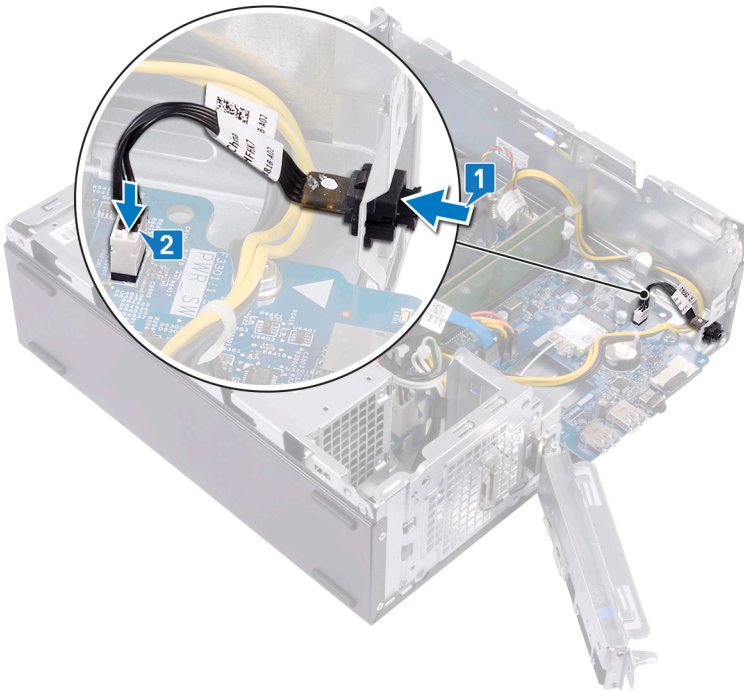
**⚠ ADVARSEL:** Før du gjør noe arbeid inne i datamaskinen, må du lese sikkerhetsinformasjonen som fulgte med datamaskinen, og følge trinnene i **Før du arbeider inne i datamaskinen**. Etter at du har arbeidet inne i datamaskinen, må du følge instruksjonene i **Etter du arbeider inne i datamaskinen**. Hvis du vil ha mer informasjon om gode sikkerhetsrutiner, kan du gå til nettsiden på [www.dell.com/regulatory\\_compliance](http://www.dell.com/regulatory_compliance).

Emner:

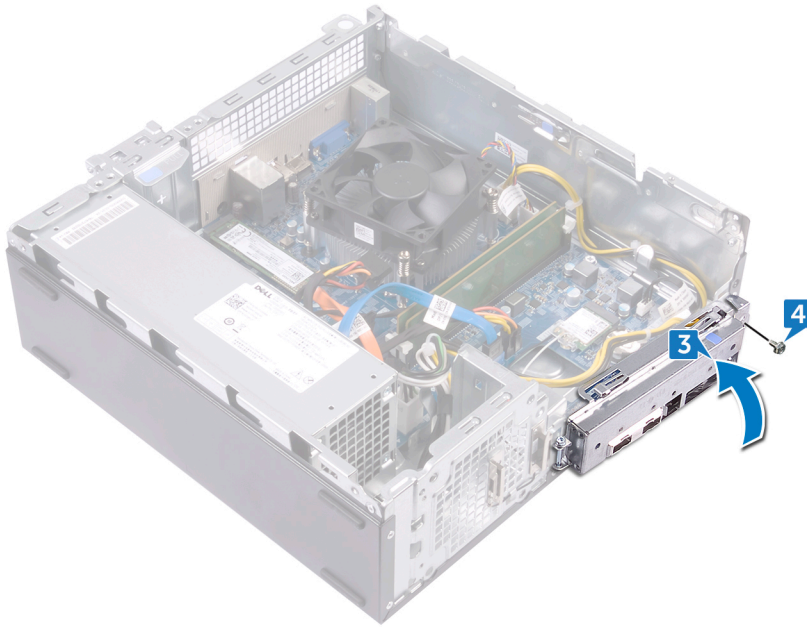
- Fremgangsmåte
- Etter jobben

### Fremgangsmåte

- 1 Før strømknappmodulkabelen gjennom sporet på frontpanelet.
- 2 Koble kabelen til strømknappkortet til hovedkortet.



- 3 Skyv portene på fremre I/O-brakett inn i sporene på kabinettet, og juster skruehullene på fremre I/O-panel etter skruehullene på kabinettet.
- 4 Fest (#6-32xL6.35)-skruen som fester fremre I/O-brakett til kabinettet.



## Etter jobben

- 1 Følg fremgangsmåten fra trinn 5 til trinn 8 i "[Sette inn den optiske stasjonen](#)".
- 2 Monter [frontrammen](#).
- 3 Sett på [datamaskindekselet](#) igjen.

# Ta ut strømforsyningsenheten

**⚠ ADVARSEL:** Før du gjør noe arbeid inne i datamaskinen, må du lese sikkerhetsinformasjonen som fulgte med datamaskinen, og følge trinnene i **Før du arbeider inne i datamaskinen**. Etter at du har arbeidet inne i datamaskinen, må du følge instruksjonene i **Etter du arbeider inne i datamaskinen**. Hvis du vil ha mer informasjon om gode sikkerhetsrutiner, kan du gå til nettsiden på [www.dell.com/regulatory\\_compliance](http://www.dell.com/regulatory_compliance).

Emner:

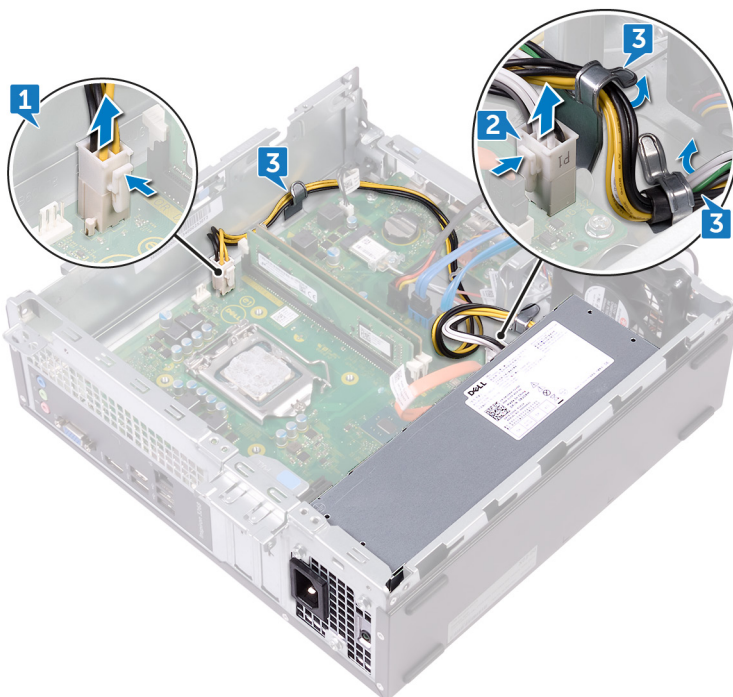
- Før jobben
- Fremgangsmåte

## Før jobben

- 1 Ta av [datamaskindekslet](#).
- 2 Ta av [frontrammen](#).
- 3 Følg fremgangsmåten fra trinn 1 til trinn 6 i "[Ta ut den optiske stasjonen](#)".

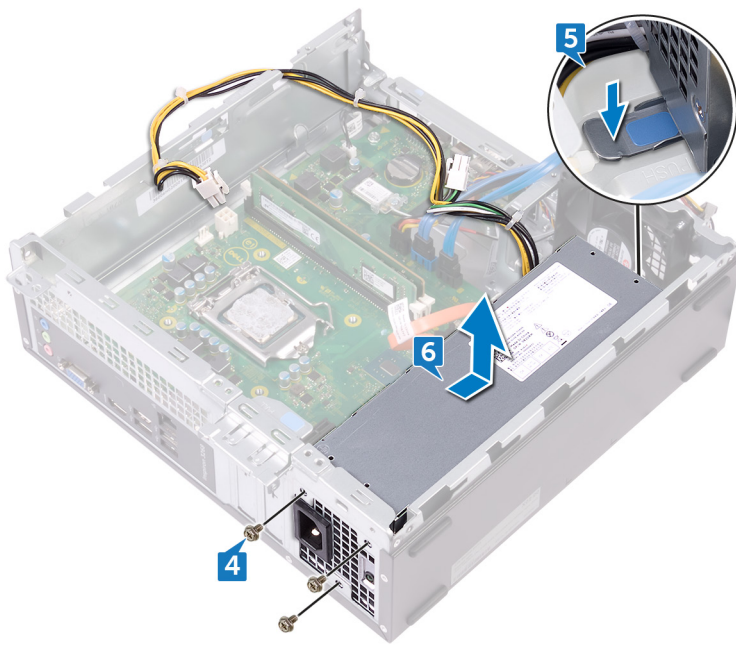
## Fremgangsmåte

- 1 Trykk på festeklemmen, og koble kabelen for strømforsyningsenheten (ATX\_CPU) fra hovedkortet.
- 2 Trykk på festeklemmen, og koble kabelen til strømforsyningsenheten (ATX\_CPU) fra hovedkortet.
- 3 Noter deg hvordan kabelen til strømforsyningsenheten er lagt, og ta kabelen til strømforsyningsenheten ut av kabelføringene på kabinettet.



- 4 Fjern de tre skruene (#6-32xL6,35) som fester strømforsyningsenheten til kabinettet.

- 5 Trykk på festeklemmene, og skyv strømforsyningsenheten mot fronten av kabinettet for å løsne den fra kabinettet.
- 6 Løft strømforsyningsenheten sammen med kablene ut av kabinettet.



# Sette inn strømforsyningsenheten

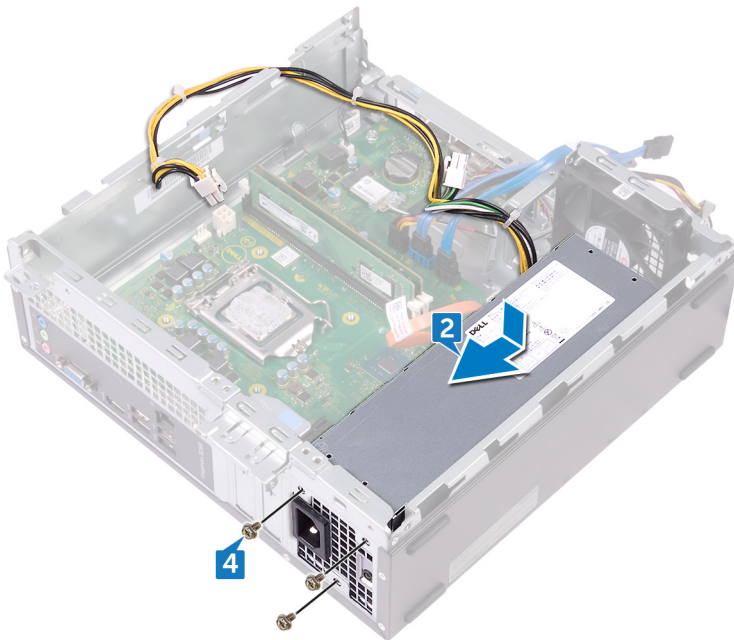
**⚠ ADVARSEL:** Før du gjør noe arbeid inne i datamaskinen, må du lese sikkerhetsinformasjonen som fulgte med datamaskinen, og følge trinnene i **Før du arbeider inne i datamaskinen**. Etter at du har arbeidet inne i datamaskinen, må du følge instruksjonene i **Etter du arbeider inne i datamaskinen**. Hvis du vil ha mer informasjon om gode sikkerhetsrutiner, kan du gå til nettsiden på [www.dell.com/regulatory\\_compliance](http://www.dell.com/regulatory_compliance).

Emner:

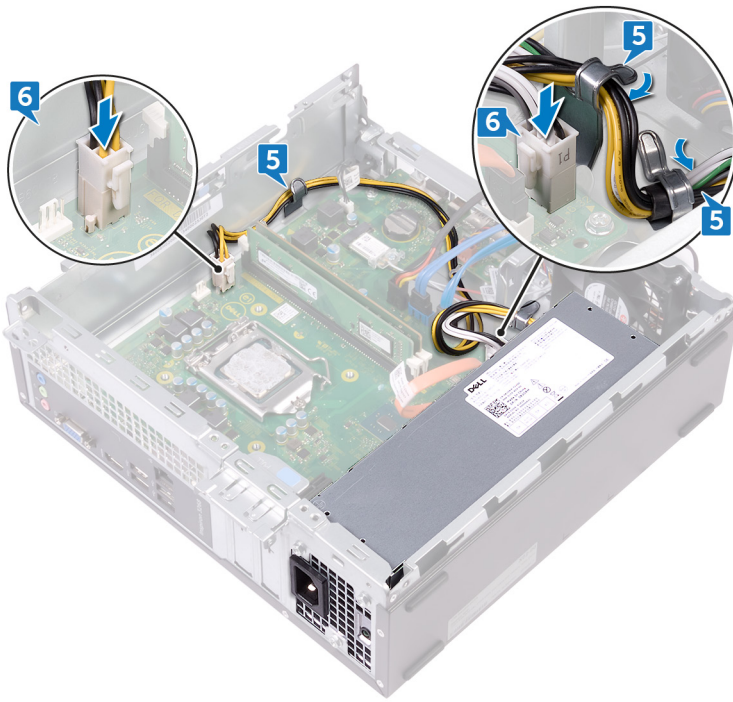
- Fremgangsmåte
- Etter jobben

## Fremgangsmåte

- 1 Plasser strømforsyningsenheten på kabinettet.
- 2 Skyv strømforsyningsenheten mot baksiden av kabinettet til den klikker på plass.
- 3 Innrett skruerhullene på strømforsyningsenheten med skruerhullene på kabinettet.
- 4 Skru inn skruene (#6-32xL6,35) som fester strømforsyningsenheten til kabinettet.



- 5 Før kablene til strømforsyningsenheten gjennom kabelføringene inne i kabinettet.
- 6 Koble kablene for strømforsyningsenheten (ATX\_CPU og ATX\_SYS) til hovedkortet.



## Etter jobben

- 1 Følg fremgangsmåten fra trinn 5 til trinn 8 i "[Sette inn den optiske stasjonen](#)".
- 2 Monter [frontrammen](#).
- 3 Sett på [datamaskindekselet](#) igjen.

# Ta ut kjøleenheten

**⚠ ADVARSEL:** Før du gjør noe arbeid inne i datamaskinen, må du lese sikkerhetsinformasjonen som fulgte med datamaskinen, og følge trinnene i **Før du arbeider inne i datamaskinen**. Etter at du har arbeidet inne i datamaskinen, må du følge instruksjonene i **Etter du arbeider inne i datamaskinen**. Hvis du vil ha mer informasjon om gode sikkerhetsrutiner, kan du gå til nettsiden på [www.dell.com/regulatory\\_compliance](http://www.dell.com/regulatory_compliance).

Emner:

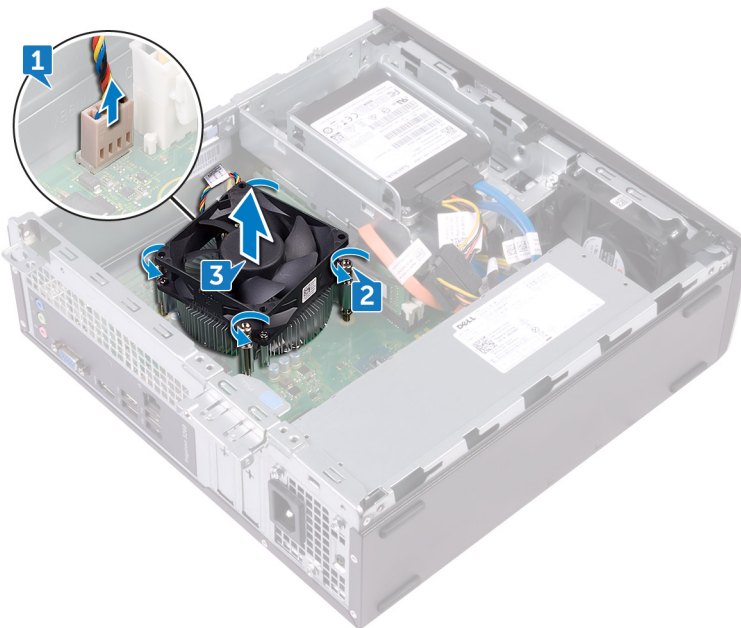
- Før jobben
- Fremgangsmåte

## Før jobben

- 1 Ta av **datamaskindekslet**.
- 2 Ta ut **viftedekselet**.

## Fremgangsmåte

- 1 Koble kabelen til prosessorens vifte fra hovedkortet.
- 2 Løsne festeskruene som fester kjøleenheten til hovedkortet.
- 3 Løft kjøleenheten vekk fra hovedkortet.



## Sette inn kjøleenheten

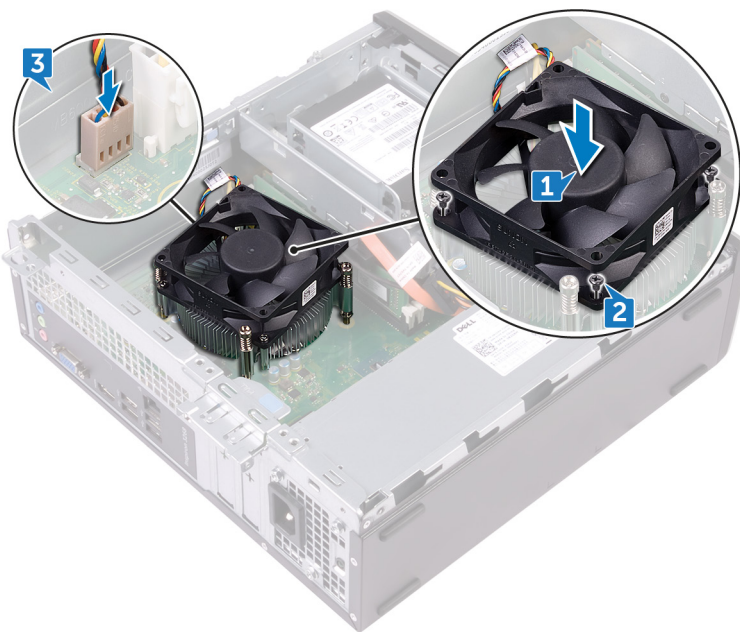
**⚠ ADVARSEL:** Før du gjør noe arbeid inne i datamaskinen, må du lese sikkerhetsinformasjonen som fulgte med datamaskinen, og følge trinnene i **Før du arbeider inne i datamaskinen**. Etter at du har arbeidet inne i datamaskinen, må du følge instruksjonene i **Etter du arbeider inne i datamaskinen**. Hvis du vil ha mer informasjon om gode sikkerhetsrutiner, kan du gå til nettsiden på [www.dell.com/regulatory\\_compliance](http://www.dell.com/regulatory_compliance).

Emner:

- Fremgangsmåte
- Etter jobben

### Fremgangsmåte

- 1 Juster festeskruene på kjøleenheten etter skruehullene på hovedkortet.
- 2 Stram festeskruene som fester kjøleenheten til hovedkortet.
- 3 Koble kabelen til prosessorviften til hovedkortet.



### Etter jobben

- 1 Sett inn [viftedekselet](#).
- 2 Sett på [datamaskindekselet](#) igjen.

# Ta ut prosessoren

**⚠ ADVARSEL:** Før du gjør noe arbeid inne i datamaskinen, må du lese sikkerhetsinformasjonen som fulgte med datamaskinen, og følge trinnene i **Før du arbeider inne i datamaskinen**. Etter at du har arbeidet inne i datamaskinen, må du følge instruksjonene i **Etter du arbeider inne i datamaskinen**. Hvis du vil ha mer informasjon om gode sikkerhetsrutiner, kan du gå til nettsiden på [www.dell.com/regulatory\\_compliance](http://www.dell.com/regulatory_compliance).

Emner:

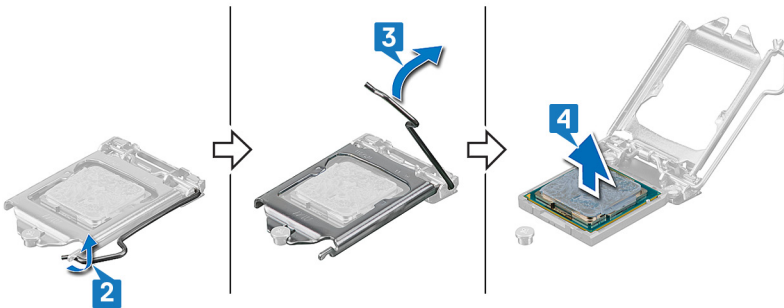
- Før jobben
- Fremgangsmåte

## Før jobben

- 1 Ta av [datamaskindekslet](#).
- 2 Ta av [frontrammen](#).
- 3 Følg fremgangsmåten fra trinn 1 til trinn 6 i "[Ta ut den optiske stasjonen](#)".
- 4 Ta ut [minnemodulene](#).
- 5 Ta ut [viftedekselet](#).
- 6 Ta ut [kjøleenheten](#).

## Fremgangsmåte

- 1 Finn prosessoren på hovedkortet.
- 2 Press utløserspaken ned og trekk den deretter ut for å frigjøre den fra sikringsknasten.
- 3 Trekk utløserspaken helt opp for å låse opp prosessoren.
- 4 Løft prosessoren forsiktig og ta den ut av prosessorsokkelen.



## Sette inn prosessoren

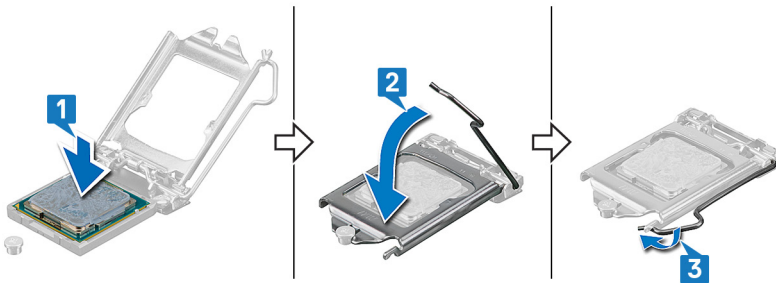
- ⚠ ADVARSEL:** Før du gjør noe arbeid inne i datamaskinen, må du lese sikkerhetsinformasjonen som fulgte med datamaskinen, og følge trinnene i [Før du arbeider inne i datamaskinen](#). Etter at du har arbeidet inne i datamaskinen, må du følge instruksjonene i [Etter du arbeider inne i datamaskinen](#). Hvis du vil ha mer informasjon om gode sikkerhetsrutiner, kan du gå til nettsiden på [www.dell.com/regulatory\\_compliance](http://www.dell.com/regulatory_compliance).
- ⚠ FORSIKTIG:** Hvis prosessoren eller prosessorens varmeavleder blir byttet, må du bruke den termiske puten som fulgte med i pakken slik at termisk konduktivitet oppnås.
- 📌 MERK:** En ny prosessor leveres med varmepute i pakken. I noen tilfeller kan det hende at prosessoren leveres med varmepute festet på den.

Emner:

- [Fremgangsmåte](#)
- [Etter jobben](#)

### Fremgangsmåte

- Kontroller at utløserspaken på prosessorsokkelen er helt strukket ut i åpen stilling. Juster deretter hakkene på prosessoren etter tappene på prosessorsokkelen, og sett prosessoren i prosessorsokkelen.
  - ⚠ FORSIKTIG:** Hjørnet med pinne 1 på prosessoren har en trekant som passer med trekanten på hjørnet med pinne 1 på prosessorsokkelen. Når prosessoren er riktig plassert, er alle fire hjørnene i samme høyde. Hvis ett eller flere hjørner av prosessoren er høyere enn de andre, er ikke prosessoren riktig satt inn.
  - ⚠ FORSIKTIG:** Kontroller at hakket på prosessordekslet er plassert under justeringsspinnen.
- Lukk prosessordekslet når prosessoren er ordentlig på plass i sokkelen.
- Drei utløserspaken ned, og skyv den under tappene på prosessordekslet.



### Etter jobben

- Sett inn [kjøleenheten](#).
- Sett inn [viftedekselet](#).
- Sett inn [minnemodulene](#).
- Følg fremgangsmåten fra trinn 5 til trinn 8 i "[Sette inn den optiske stasjonen](#)".
- Monter [frontrammen](#).
- Sett på [datamaskindekselet](#) igjen.

## Fjerne hovedkortet

**⚠ ADVARSEL:** Før du gjør noe arbeid inne i datamaskinen, må du lese sikkerhetsinformasjonen som fulgte med datamaskinen, og følge trinnene i [Før du arbeider inne i datamaskinen](#). Etter at du har arbeidet inne i datamaskinen, må du følge instruksjonene i [Etter du arbeider inne i datamaskinen](#). Hvis du vil ha mer informasjon om gode sikkerhetsrutiner, kan du gå til nettsiden på [www.dell.com/regulatory\\_compliance](http://www.dell.com/regulatory_compliance).

- ⓘ MERK:** Datamaskinens servicekode er lagret i hovedkortet. Du må oppgi servicekoden i BIOS-oppsettprogrammet når du har satt inn hovedkortet.
- ⓘ MERK:** Hvis du setter inn hovedkortet, fjernes alle endringene du har gjort i BIOS ved hjelp av BIOS-oppsettprogrammet. Du må gjøre de aktuelle endringer på nytt etter at du har skiftet ut hovedkortet.
- ⓘ MERK:** Før du kobler kablene fra hovedkortet, må du merke deg plasseringen av kontaktene, slik at du kan koble riktig til igjen etter at du har skiftet ut hovedkortet.

Emner:

- [Før jobben](#)
- [Fremgangsmåte](#)

### Før jobben

- 1 Ta av [datamaskindekslet](#).
- 2 Ta av [frontrammen](#).
- 3 Følg fremgangsmåten fra trinn 1 til trinn 6 i "[Ta ut den optiske stasjonen](#)".
- 4 Ta ut [minnemodulene](#).
- 5 Ta ut [trådløskortet](#).
- 6 Ta ut [kjøleenheten](#).
- 7 Ta ut [prosessoren](#).

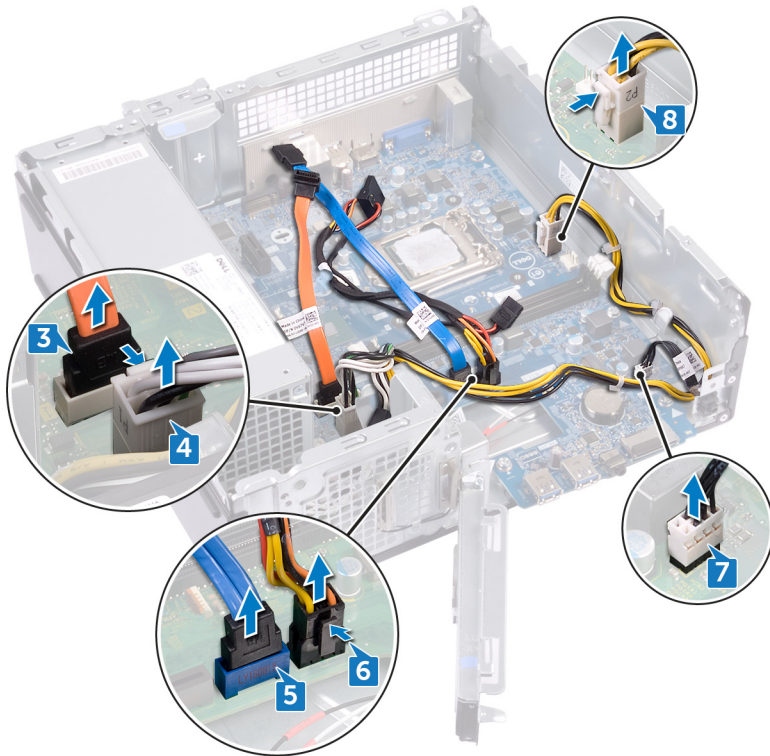
### Fremgangsmåte

**ⓘ MERK:** Merk deg føringen av alle kablene etter hvert som du fjerner dem, slik at du kan føre dem riktig etter at hovedkortet er skiftet ut. Hvis du vil ha informasjon om kontaktene på hovedkortet, kan du se "[Hovedkortkomponenter](#)".

- 1 Fjern (#6-32xL6.35)-skruen som fester I/O-braketten til kabinettet.
- 2 Drei for å åpne fremre I/O-brakett fra kabinettet.



- 3 Koble datakablene til den optiske stasjonen fra hovedkortet.
- 4 Koble kabelen til strømforsyningsenheten fra hovedkortet.
- 5 Koble datakablene til harddisken fra hovedkortet.
- 6 Koble strømkabelen for harddisken og den optiske stasjonen fra hovedkortet.
- 7 Koble strømknappmodulen fra hovedkortet.
- 8 Koble strømkabelen for prosessoren fra hovedkortet, og ta ut strømkabelen for prosessoren fra kabelføringene på kabinettet.



- 9 Fjern (#6-32xL6.35)-skruene som fester hovedkortet til kabinettet.
- 10 Skyv og løft hovedkortet i vinkel, og ta det ut av datamaskinen.



## Sette inn hovedkortet

**⚠ ADVARSEL:** Før du gjør noe arbeid inne i datamaskinen, må du lese sikkerhetsinformasjonen som fulgte med datamaskinen, og følge trinnene i **Før du arbeider inne i datamaskinen**. Etter at du har arbeidet inne i datamaskinen, må du følge instruksjonene i **Etter du arbeider inne i datamaskinen**. Hvis du vil ha mer informasjon om gode sikkerhetsrutiner, kan du gå til nettsiden på [www.dell.com/regulatory\\_compliance](http://www.dell.com/regulatory_compliance).

**ⓘ MERK:** Datamaskinens servicekode er lagret i hovedkortet. Du må oppgi servicekoden i BIOS-oppsettprogrammet når du har satt inn hovedkortet.

**ⓘ MERK:** Hvis du setter inn hovedkortet, fjernes alle endringene du har gjort i BIOS ved hjelp av BIOS-oppsettprogrammet. Du må gjøre de aktuelle endringer på nytt etter at du har skiftet ut hovedkortet.

Emner:

- Fremgangsmåte
- Etter jobben

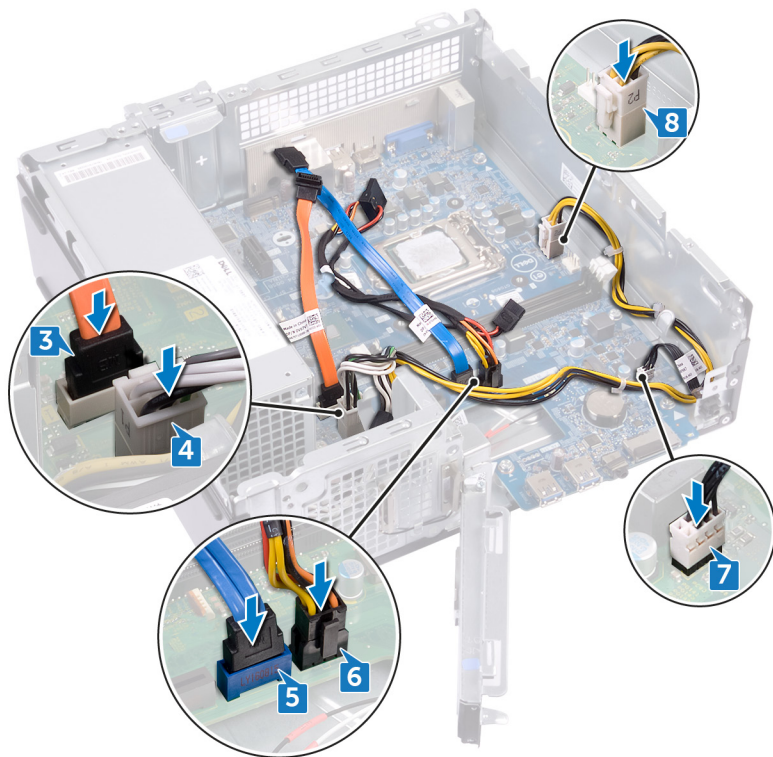
### Fremgangsmåte

- 1 Juster hovedkortet med sporene på kabinettet, og sett hovedkortet på plass.
- 2 Fest (#6-32xL6.35)-skruene som fester hovedkortet til kabinettet.



- 3 Koble datakabelen for den optiske stasjonen til hovedkortet.
- 4 Koble kabelen for strømforsyningsenheten til hovedkortet.
- 5 Koble datakabelen for harddisken til hovedkortet.

- 6 Koble strømkabelen for harddisken og den optiske stasjonen til hovedkortet.
- 7 Koble kabelen til strømknappkortet til hovedkortet.
- 8 Før strømkabelen for prosessoren gjennom kabelføringene på kabinettet, og koble kabelen til hovedkortet.



- 9 Juster og sett fremre I/O-brakett på kabinettet.
- 10 Fest (#6-32xL6.35)-skruen som fester fremre I/O-brakett til kabinettet.



# Etter jobben

- 1 Sett inn [prosessoren](#).
- 2 Sett inn [kjøleenheten](#).
- 3 Sett inn [trådløskortet](#).
- 4 Sett inn [minnemodulene](#).
- 5 Følg fremgangsmåten fra trinn 5 til trinn 8 i "[Sette inn den optiske stasjonen](#)".
- 6 Monter [frontrammen](#).
- 7 Sett på [datamaskindekselet](#) igjen.

## Laste ned drivere

### Downloading the Audio driver (Laste ned lyddriveren)

- 1 Slå på datamaskinen.
- 2 Gå til [www.dell.com/support](http://www.dell.com/support).
- 3 Oppgi service-ID-en til datamaskinen, og klikk deretter på **Submit**.

**MERK:** Hvis du ikke har service-ID-en, kan du bruke den automatiske søkefunksjonen eller finne datamaskinmodellen manuelt.

- 4 Klikk på **Drivers & Downloads**.
- 5 Klikk på knappen **Detect Drivers**.

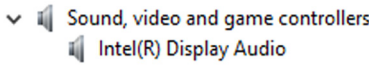
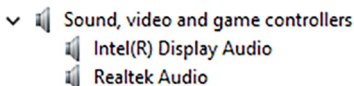
**MERK:** Les gjennom instruksjonene på skjermen for å få nettleserspesifikke instruksjoner.

- 6 Klikk på **View Drivers for My System**.
- 7 Klikk på **Download and Install** for å laste ned og installere alle driveroppdateringene for datamaskinen.
- 8 Velg et sted å lagre filene.
- 9 Hvis du blir bedt om det, må du godkjenne forespørsler fra **User Account Control** for å kunne utføre endringer på systemet.
- 10 Applikasjonen installerer alle drivere og oppdateringer som er funnet.

**MERK:** Ikke alle filer kan installeres automatisk. Gå gjennom installasjonssammendraget for å finne ut om det er nødvendig med manuell installering.

- 11 Klikk på **Category** for å laste ned og installere manuelt.
- 12 Klikk på **Audio** i rullegardinlisten.
- 13 Klikk på **Download** for å laste ned lyddriveren for datamaskinen.
- 14 Når nedlastingen er ferdig, går du til mappen der du lagret filen med lyddriveren.
- 15 Dobbeltklikk på ikonet til lyddriverfilen, og følg veiledningen på skjermen for å installere driveren.

Tabell 2. Lydkontrollerstatus i Enhetsbehandling

Før installasjon	Etter installasjon
	

### Downloading the Video driver (Laste ned videodriveren)

- 1 Slå på datamaskinen.
- 2 Gå til [www.dell.com/support](http://www.dell.com/support).
- 3 Oppgi service-ID-en til datamaskinen, og klikk deretter på **Submit**.

**MERK:** Hvis du ikke har service-ID-en, kan du bruke den automatiske søkefunksjonen eller finne datamaskinmodellen manuelt.

- 4 Klikk på **Drivers & Downloads**.

5 Klikk på knappen **Detect Drivers**.

**MERK:** Les gjennom instruksjonene på skjermen for å få nettleserspesifikke instruksjoner.

6 Klikk på **View Drivers for My System**.

7 Klikk på **Download and Install** for å laste ned og installere alle driveroppdateringene for datamaskinen.

8 Velg et sted å lagre filene.

9 Hvis du blir bedt om det, må du godkjenne forespørsler fra **User Account Control** for å kunne utføre endringer på systemet.

10 Applikasjonen installerer alle drivere og oppdateringer som er funnet.

**MERK:** Ikke alle filer kan installeres automatisk. Gå gjennom installasjonssammendraget for å finne ut om det er nødvendig med manuell installering.

11 Klikk på **Category** for å laste ned og installere manuelt.

12 Klikk på **Video** i rullegardinlisten.

13 Klikk på **Download (Last ned)** for å laste ned riktig grafikkdriver for datamaskinen.

14 Gå til mappen der du lagret filen med den grafikkdriveren etter at nedlastingen er ferdig.

15 Klikk to ganger på ikonet til grafikkdriverfilen, og følg veiledningen på skjermen for å installere driveren.

## Downloading the Storage driver (Laste ned lagringsdriveren)

1 Slå på datamaskinen.

2 Gå til [www.dell.com/support](http://www.dell.com/support).

3 Oppgi service-ID-en til datamaskinen, og klikk deretter på **Submit**.

**MERK:** Hvis du ikke har service-ID-en, kan du bruke den automatiske søkefunksjonen eller finne datamaskinmodellen manuelt.

4 Klikk på **Drivers & Downloads**.

5 Klikk på knappen **Detect Drivers**.

**MERK:** Les gjennom instruksjonene på skjermen for å få nettleserspesifikke instruksjoner.

6 Klikk på **View Drivers for My System**.

7 Klikk på **Download and Install** for å laste ned og installere alle driveroppdateringene for datamaskinen.

8 Velg et sted å lagre filene.

9 Hvis du blir bedt om det, må du godkjenne forespørsler fra **User Account Control** for å kunne utføre endringer på systemet.

10 Applikasjonen installerer alle drivere og oppdateringer som er funnet.

**MERK:** Ikke alle filer kan installeres automatisk. Gå gjennom installasjonssammendraget for å finne ut om det er nødvendig med manuell installering.

11 Klikk på **Category** for å laste ned og installere manuelt.

12 Klikk på **Storage (Lagring)** i rullegardinlisten.

13 Klikk på **Download (Last ned)** for å laste ned kortleserdriveren for datamaskinen.

14 Gå til mappen der du lagret USB-driveren etter at nedlastingen er ferdig.

15 Dobbeltklikk på ikonet til USB-driverfilen, og følg veiledningen på skjermen for å installere driveren.

## Downloading the Chipset driver (Laste ned brikkesettdriveren)

1 Slå på datamaskinen.

2 Gå til [www.dell.com/support](http://www.dell.com/support).

3 Oppgi service-ID-en til datamaskinen, og klikk deretter på **Submit**.

**ⓘ MERK:** Hvis du ikke har service-ID-en, kan du bruke den automatiske søkefunksjonen eller finne datamaskinmodellen manuelt.

4 Klikk på **Drivers & Downloads**.

5 Klikk på knappen **Detect Drivers**.

**ⓘ MERK:** Les gjennom instruksjonene på skjermen for å få nettleserspesifikke instruksjoner.

6 Klikk på **View Drivers for My System**.

7 Klikk på **Download and Install** for å laste ned og installere alle driveroppdateringene for datamaskinen.

8 Velg et sted å lagre filene.

9 Hvis du blir bedt om det, må du godkjenne forespørsler fra **User Account Control** for å kunne utføre endringer på systemet.

10 Applikasjonen installerer alle drivere og oppdateringer som er funnet.

**ⓘ MERK:** Ikke alle filer kan installeres automatisk. Gå gjennom installasjonssammendraget for å finne ut om det er nødvendig med manuell installering.

11 Klikk på **Category** for å laste ned og installere manuelt.

12 Klikk på **Chipset** i rullegardinlisten.

13 Klikk på **Download (Last ned)** for å laste ned riktig brikkesett- og ME-driver for datamaskinen.

14 Når nedlastingen er ferdig, går du til mappen der du lagret filen med brikkesettdriveren.

15 Dobbeltklikk på ikonet til brikkesettdriverfilen, og følg veiledningen på skjermen for å installere driveren.

## Downloading the Network driver (Laste ned nettverksdriveren)

1 Slå på datamaskinen.

2 Gå til [www.dell.com/support](http://www.dell.com/support).

3 Oppgi service-ID-en til datamaskinen, og klikk deretter på **Submit**.

**ⓘ MERK:** Hvis du ikke har service-ID-en, kan du bruke den automatiske søkefunksjonen eller finne datamaskinmodellen manuelt.

4 Klikk på **Drivers & Downloads**.

5 Klikk på knappen **Detect Drivers**.

**ⓘ MERK:** Les gjennom instruksjonene på skjermen for å få nettleserspesifikke instruksjoner.

6 Klikk på **View Drivers for My System**.

7 Klikk på **Download and Install** for å laste ned og installere alle driveroppdateringene for datamaskinen.

8 Velg et sted å lagre filene.

9 Hvis du blir bedt om det, må du godkjenne forespørsler fra **User Account Control** for å kunne utføre endringer på systemet.

10 Applikasjonen installerer alle drivere og oppdateringer som er funnet.

**ⓘ MERK:** Ikke alle filer kan installeres automatisk. Gå gjennom installasjonssammendraget for å finne ut om det er nødvendig med manuell installering.

11 Klikk på **Category** for å laste ned og installere manuelt.

12 Klikk på **Network** i rullegardinlisten.

13 Klikk på **Download (Last ned)** for å laste ned riktig nettverksdriver for datamaskinen.

14 Lagre filen, og når nedlastingen er fullført, går du til mappen der filen til nettverksdriveren er lagret.

15 Dobbeltklikk på ikonet til nettverksdriverfilen, og følg instruksjonene på skjermen.

# Downloading the Serial ATA driver (Laste ned seriell ATA-driveren)

- 1 Slå på datamaskinen.
- 2 Gå til [www.dell.com/support](http://www.dell.com/support).
- 3 Oppgi service-ID-en til datamaskinen, og klikk deretter på **Submit**.  
**ⓘ MERK: Hvis du ikke har service-ID-en, kan du bruke den automatiske søkefunksjonen eller finne datamaskinmodellen manuelt.**
- 4 Klikk på **Drivers & Downloads**.
- 5 Klikk på knappen **Detect Drivers**.  
**ⓘ MERK: Les gjennom instruksjonene på skjermen for å få nettleserspesifikke instruksjoner.**
- 6 Klikk på **View Drivers for My System**.
- 7 Klikk på **Download and Install** for å laste ned og installere alle driveroppdateringene for datamaskinen.
- 8 Velg et sted å lagre filene.
- 9 Hvis du blir bedt om det, må du godkjenne forespørsler fra **User Account Control** for å kunne utføre endringer på systemet.
- 10 Applikasjonen installerer alle drivere og oppdateringer som er funnet.  
**ⓘ MERK: Ikke alle filer kan installeres automatisk. Gå gjennom installasjonssammendraget for å finne ut om det er nødvendig med manuell installering.**
- 11 Klikk på **Category** for å laste ned og installere manuelt.
- 12 Klikk på **Network (Nettverk)** i rullegardinlisten.
- 13 Klikk på **Download (Last ned)** for å laste ned seriell ATA-driveren for datamaskinen.
- 14 Lagre filen, og når nedlastingen er fullført, går du til mappen der filen til nettverksdriveren er lagret.
- 15 Dobbeltklikk på ikonet til nettverksdriverfilen, og følg instruksjonene på skjermen.

# Systemoppsett

**ⓘ | MERK:** Avhengig av datamaskinen og enhetene som er installert, er det mulig at noen av elementene i dette avsnittet ikke vises.

Emner:

- [Oppstartsrekkefølge](#)
- [Navigeringstaster](#)
- [Systemoppsett](#)
- [Gå inn i BIOS-oppsettprogrammet](#)
- [Alternativer i systemoppsettet](#)
- [Flash-oppdaterer BIOS](#)

## Oppstartsrekkefølge

Boot Sequence (Oppstartsrekkefølge) gjør at du kan hoppe over oppstartsrekkefølgen som er definert i systemoppsettet, og starte opp direkte på en bestemt enhet (for eksempel optisk stasjon eller harddisk). Under selvtesten ved oppstart (POST), når Dell-logoen vises, kan du:

- Åpne systemkonfigurasjon ved å trykke på F2-tasten
- Åpne en engangsoppstartsmeny ved å trykke på F12-tasten

Engangsoppstartsmenyen viser enhetene som du kan starte fra, inkludert et alternativ for diagnostisering. Alternativene i oppstartsmenyen er:

- Removable Drive (ekstern flyttbar stasjon) (hvis tilgjengelig)
- STXXXX Drive (stasjon STXXXX)

**ⓘ | MERK:** XXX angir SATA-nummeret.

- Optical Drive (optisk stasjon) (hvis tilgjengelig)
- SATA-harddisk (hvis tilgjengelig)
- Diagnostikk

**ⓘ | MERK:** Hvis du velger **Diagnostics**, vil du bli presentert med ePSA diagnostics-skjermen.

Skjermen med oppstartsekvensen gir deg også muligheten til å gå inn på systemoppsettet.

## Navigeringstaster

**ⓘ | MERK:** Når det gjelder de fleste av alternativene på systemoppsettet, så blir de endringene du gjør registrert, men de vil ikke gjelde før etter at du har startet systemet på nytt.

Taster	Navigasjon
Opp-pil	Går til forrige felt
Ned-pil	Går til neste felt
Enter	Brukes til å velge en verdi i det valgte feltet (hvis mulig), eller følge en kobling i et felt.
Mellomromstast	Utvider eller skjuler rullegardinlisten, hvis tilgjengelig.

Taster	Navigasjon
Kategori	Flytter markøren til neste fokusområde.
Esc	Går til forrige side til du ser hovedskjermen. Hvis du trykker på Esc i hovedskjermen, vises en melding som ber deg om å lagre endringene som ikke er lagret, og starte systemet på nytt.

## Systemoppsett

**⚠ FORSIKTIG:** Hvis du ikke er en erfaren datamaskinbruker, må du ikke endre innstillingene i konfigurasjonsprogrammet for BIOS. Enkelte endringer kan føre til at datamaskinen slutter å fungere som den skal.

**📌 MERK:** Før du endrer konfigurasjonsprogrammet for BIOS, anbefaler vi at du skriver ned informasjonen på skjermen som gjelder konfigurasjonsprogrammet for BIOS for fremtidig referanse.

Bruk konfigurasjonsprogrammet for BIOS til følgende formål:

- Innhent informasjon om maskinvaren som er installert på datamaskinen, som for eksempel minnemengden for RAM og størrelsen på harddisken.
- Andre systemkonfigurasjonsinformasjon-
- Angi eller endre et alternativ som kan velges av brukeren, som for eksempel brukerpassord, harddisktype som er installert og aktivering eller deaktivering av basisenheter.

## Gå inn i BIOS-oppsettprogrammet

- 1 Slå på (eller omstart) datamaskinen.
- 2 Mens DELL-logoen vises under POST venter du til F2-ledeteksten vises. Trykk deretter umiddelbart på F2.

**📌 MERK:** F2-ledeteksten indikerer at tastaturet har initialisert. Denne ledeteksten kan vises svært raskt, derfor må du se etter den. Trykk deretter på F2. Hvis du trykker på F2 før F2-ledeteksten, blir dette tastetrykket borte. Hvis du venter for lenge og operativsystemlogoen vises, skal du fortsette å vente til du ser skrivebordet. Slå deretter av datamaskinen, og prøv på nytt.

## Aktivere eller deaktivere USB i BIOS-installasjonsprogrammet

- 1 Slå på eller start datamaskinen på nytt.
- 2 Trykk på F2 når du ser DELL-logoen på skjermen for å gå inn i BIOS-installasjonsprogrammet. BIOS-installasjonsprogrammet vises.
- 3 I venstre rute velger du **Innstillinger > Systemkonfigurasjon > USB-konfigurasjon**. USB-konfigurasjonen vises i høyre rute.
- 4 Velg eller fjern markeringen for **Aktiver ekstern USB-port** i avmerkingsboksen for å aktivere eller deaktivere den.
- 5 Lagre innstillingene og avslutt.

## Identifisere harddisken i BIOS-installasjonsprogrammet

- 1 Slå på eller start datamaskinen på nytt.
- 2 Trykk på F2 når du ser DELL-logoen på skjermen for å gå inn i BIOS-installasjonsprogrammet. En liste med harddisker vises under **Systeminformasjon** i gruppen **Generell**.

# Kontrollere systemets minne i BIOS-installasjonsprogrammet

- 1 Slå på eller start datamaskinen på nytt.
- 2 Trykk på F2 når du ser DELL-logoen for å gå inn i BIOS-installasjonsprogrammet.
- 3 Velg **Settings (Innstillinger) > General (Generelt) > System Information (Systeminformasjon)** i venstre rute. Minneinformasjonen vises i høyre rute.

## Alternativer i systemoppsettet

**ⓘ | MERK:** Avhengig av datamaskinen og installerte enheter, er det mulig at noen av elementene i denne listen ikke vises.

**Tabell 3. Systemoppsettalternativer - Hovedmeny**

Main (Hoved)	
System Time	Viser gjeldende klokkeslett i formatet tt:mm:ss.
System Date	Viser gjeldende dato i formatet mm/dd/åååå.
BIOS Version	Viser versjonsnummeret for BIOS.
Product Name	Viser produktnavnet.
Service Tag	Brukes til å angi datamaskinens service-ID.
Asset Tag	Viser datamaskinens utstyrskode.
CPU Type	Viser prosessortypen.
CPU Speed	Viser prosessorhastigheten.
CPU ID	Viser prosessorens identifikasjonskode.
Cache L1	Viser størrelsen på prosessorens L1-hurtigbuffer.
Cache L2	Viser størrelsen på prosessorens L2-cache.
First HDD	Viser den primære harddisken.
Strømforsyningsenhet	Viser strømadapertertype.
System Memory	Viser det totale datamaskinminnet som er installert.
Memory Speed	Viser minnehastigheten.

**Tabell 4. Systemoppsettalternativer - Avansert meny**

Advanced	
<b>Advanced BIOS Features (Avanserte BIOS-funksjoner)</b>	
Intel SpeedStep Technology	Brukes til å aktivere eller deaktivere Intel Speedstep-teknologi. Standard: Enabled (Aktivert)
	<b>ⓘ   MERK:</b> Hvis dette er aktivert, justeres prosessorens klokkehastighet og kjernespenning dynamisk på grunnlag av prosessorbelastningen.
Virtualization	Brukes til å aktivere eller deaktivere funksjonen Intel Virtualization Technology for prosessoren.
VT for Direct I/O	Brukes til å aktivere eller deaktivere Intel Virtualization Technology for Direct I/O.

## Advanced

---

Integrated NIC	Brukes til å aktivere eller deaktivere den innebygde LAN-kontrolleren. Standard: Enabled (Aktivert)
SATA Operation	Brukes til å konfigurere driftsmodus til den integrerte SATA-harddiskkontrolleren. Standard: AHCI
Adapter Warnings	Brukes til å velge om datamaskinen skal vise advarselmeldinger når du bruker AC-adaptore som ikke støttes av datamaskinen Standard: Enabled (Aktivert)
Intel Software Guard Extensions	Aktiver eller deaktiver Intel Software Guard Extensions. Standard: Programvarekontrollert
Intel Software Guard Extensions allokert minnestørrelse	Viser tilordnet minnestørrelse for utvidelse av beskyttelsestak for Intel-programvare.
BIOS Recovery from Hard Drive	Brukes til å aktivere eller deaktivere BIOS-gjenoppretting fra harddisken. Standard: Enabled (Aktivert)
BIOS Auto-Recovery	Aktivere eller deaktivere BIOS Auto-Recovery. Standard: Disabled (Deaktivert)
Always Perform Integrity Check	Aktiver eller deaktiver utfør alltid integritetskontroll. Standard: Disabled (Deaktivert)

## USB Configuration

Front USB Ports	Brukes til å aktivere eller deaktivere fremre USB-porter.
Rear USB Ports	Brukes til å aktivere eller deaktivere bakre USB-porter.

## Power Options

Wake Up by Integrated LAN	Gjør at datamaskinen slås på ved spesielle LAN-signaler.
AC Recovery	Angir hva datamaskinen gjør når strømmen gjenopprettes.
Deep Sleep Control	Brukes til å definere kontrollene når Deep Sleep (Dypsøvn) er aktivert.
USB Wake Support	Brukes til å aktivere USB-enhetene for å vekke datamaskinen fra ventemodus.
Numlock Key	Brukes til å angi status for NumLock-tasten under oppstart til On (På) eller Off (Av). Standard: Disabled (Deaktivert)

## SupportAssist Systemoppløsning

Auto OS Recovery Threshold	Kontroller automatisk oppstartsflyt for SupportAssist-systemoppløsningskonsoll og for Dell OS-gjenopprettingsverktøy.
SupportAssist OS Recovery	SupportAssist OS-gjenopprettingsalternativet lar deg aktivere eller deaktivere oppstartsflyten til OS-gjenopprettingsverktøy for SupportAssist ved enkelte typer systemfeil. Hvis SupportAssist OS-gjenopprettingsalternativet er satt til Disabled (deaktivert) vil all automatisk oppstartsflyt for SupportAssist OS-gjenopprettingsverktøy bli deaktivert.

Tabell 5. Systemoppsettalternativer - Sikkerhetsmeny

## Sikkerhet

Unlock Setup Status	Viser om oppsettstatus er ulåst.
Admin Password Status	Viser om administratorpassordet er angitt.
System Password Status	Viser om systempassordet er angitt.
HDD Password Status	Viser om harddiskpassordet er angitt.
Admin Password	Brukes til å angi administratorpassordet.
System Password	Brukes til å angi systempassordet.
HDD-passord	Brukes til å angi harddiskpassordet.
Password Change	Aktiver eller deaktiver endringer i system- og harddiskpassordene når administratorpassordet er angitt.
Computrace	Aktiver eller deaktiver sporingsaktiva og gj gjenopprettingstjenester hvis datamaskinen er mistet eller stjålet. Standard: Deaktiver
PTT PÅ	Brukes til å aktivere eller deaktivere Intel Platform Trust Technology (PTT). Standard: Disabled (Deaktivert)
PPI Bypass for Clear Command	Her kan du styre TPM Physical Presence Interface (PPI). Når dette er aktivert, vil denne innstillingen la OS hoppe over BIOS PPI-brukerbekreftelser når man bruker Slett-kommandoen. Endringer i denne innstillingen trer i kraft umiddelbart. Standard: Disabled (Deaktivert)
UEFI Firmware Capsule Updates	Brukes til å aktivere eller deaktivere funksjonen fastvareoppdateringer med UEFI-kapsel. Standard: Enabled (Aktivert)

Tabell 6. Systemoppsettalternativer - Oppstartmeny

## Oppstart

Boot List Option	Viser de tilgjengelige oppstartsenehetene.
File Browser Add Boot Option	Brukes til å angi oppstartsbanen i listen med oppstartsalternativer.
File Browser Del Boot Option	Brukes til å slette oppstartsbanen i listen med oppstartsalternativer.
Sikker oppstart	Brukes til å aktivere eller deaktivere sikker oppstartskontroll. Standard: Disabled (Deaktivert)
Boot Option Priorities	Viser de tilgjengelige oppstartsenehetene.
Boot Option #1	Viser den første oppstartseneheten
Boot Option #2	Viser den andre oppstartseneheten

**Tabell 7. Systemoppsettalternativer - Avslutningsmeny**

**Avslutt**

Save Changes and Reset	Brukes til å avslutte systemoppsettet og lagre endringene.
Discard Changes and Reset	Brukes til å avslutte systemkonfigurasjonen, og laste inn tidligere verdier for alle alternativene i systemkonfigurasjonen.
Restore Defaults	Brukes til å laste inn standardverdiene for alle alternativene i systemkonfigurasjonen.
Discard Changes	Brukes til å avslutte endringene.
Save Changes	Brukes til å lagre endringene.

## Flash-oppdatere BIOS

Det kan være nødvendig å oppdatere BIOS når en oppdatering er tilgjengelig eller når du tar ut hovedkortet. Følg disse trinnene for å oppdatere BIOS:

- 1 Slå på datamaskinen.
- 2 Gå til [www.dell.com/support](http://www.dell.com/support).
- 3 Klikk på **Product Support (Produktstøtte)**, oppgi servicekoden til datamaskinen, og klikk på **Submit (Send)**.

**ⓘ MERK:** Hvis du ikke har datamaskinens servicekode, kan du bruke funksjonen automatisk påvisning eller manuelt søk etter datamaskinmodellen.

- 4 Klikk på **Drivers & downloads (Drivere og nedlastinger) > Find it myself (Finn det selv)**.
- 5 Velg operativsystemet som er installert på din datamaskin.
- 6 Bla nedover på siden, og utvid **BIOS**.
- 7 Klikk på **Download File (Last ned fil)** for å laste ned den siste versjonen av BIOS til datamaskinen.
- 8 Gå til mappen der du lagret BIOS-oppdateringsfilen etter at nedlastingen er ferdig.
- 9 Dobbeltklikk på ikonet til oppdateringsfilen for BIOSen, og følg veiledningen på skjermen.

# System- og oppsettpassord

Tabell 8. System- og oppsettpassord

Passordtype	Beskrivelse
System Password (Systempassord)	Et passord som du må taste inn for å kunne logge deg på systemet.
Setup password (Installeringspassord)	Et passord som du må taste inn for å få tilgang til datamaskinens BIOS-innstillinger.

Du kan opprette et system- og et installeringspassord for å sikre datamaskinen.

**⚠ FORSIKTIG: Passordfunksjonen gir deg et grunnleggende sikkerhetsnivå på datamaskinen din.**

**⚠ FORSIKTIG: Alle kan få tilgang til data som er lagret på datamaskinen din hvis den ikke er låst og ligger uovervåket.**

**ℹ MERK: Funksjonen for system- og installeringspassord er deaktivert.**

Emner:

- Tildel et passord for systemkonfigurasjon
- Slette eller endre et eksisterende passord for systemkonfigurasjon
- Slette glemte passord
- Slette CMOS-innstillinger

## Tildel et passord for systemkonfigurasjon

Du kan kun tilordne et nytt **System- eller administrasjonspassord** når status er satt til **Ikke angitt**.

Hvis du vil på systeminnstillingene må du trykke <F2> rett etter at du har slått på maskinen eller startet på nytt.

- 1 På skjermen **System BIOS** eller **System Setup (Systemoppsett)** må du velge **Security (Sikkerhet)** og deretter trykke på Enter. Skjermen **Security (Sikkerhet)** vises.
- 2 Velg **System-/administrasjonspassord**, og lag et passord i feltet **Angi nytt passord**.  
Bruk følgende retningslinje når du skal tildele systempassordet:
  - Et passord kan ha opp til 32 tegn.
  - Passordet kan inneholde numrene 0 til 9.
  - bare små bokstaver er tillatt, slik at du kan ikke bruke store bokstaver.
  - Bare følgende spesialtegn er tillatt: mellomrom, ("), (+), (.), (-), (.), (/), (:), ([), (\), (]), (').
- 3 Skriv inn systempassordet som du tastet inn tidligere i feltet **Bekreft nytt passord**, og klikk på **OK**.
- 4 Trykk på Esc, og du blir bedt om å lagre endringene.
- 5 Trykk på Y hvis du vil lagre endringene.  
Datamaskinen starter på nytt.

# Slette eller endre et eksisterende passord for systemkonfigurasjon

Kontroller at **Passordstatus** er låst opp i systemkonfigurasjon før du prøver å slette eller endre eksisterende passord for systemkonfigurasjon. Du kan ikke slette eller endre et eksisterende passord for systemkonfigurasjon hvis **Passwordstatus** er låst. Hvis du vil på systeminnstillingene må du trykke F2 rett etter at du har slått på maskinen eller startet på nytt.

- 1 På skjermen **System-BIOS** eller **Systemkonfigurasjon** må du velge **System sikkerhet** og deretter trykke på Enter. Skjermen **System sikkerhet** vises.
- 2 På skjermen **System sikkerhet** må du kontrollere at feltet **Passordstatus** er **Låst opp**.
- 3 Velg **Systempassord**, endre eller slett eksisterende systempassord, og trykk deretter på Enter eller Tab.
- 4 Velg **Konfigurasjonspassord**, endre eller slett eksisterende konfigurasjonspassord, og trykk deretter på Enter eller Tab.

**ⓘ** **MERK:** Hvis du endrer system- og/eller konfigurasjonspassordet må du taste inn det nye passordet når du blir bedt om det. Hvis du skal slette system- og/eller konfigurasjonspassordet må du bekrefte slettingen når du blir bedt om det.

- 5 Trykk på Esc, og du blir bedt om å lagre endringene.
- 6 Trykk på Y hvis du vil lagre endringene før du går ut av systemoppsettet. Datamaskinen starter på nytt.

## Slette glemte passord

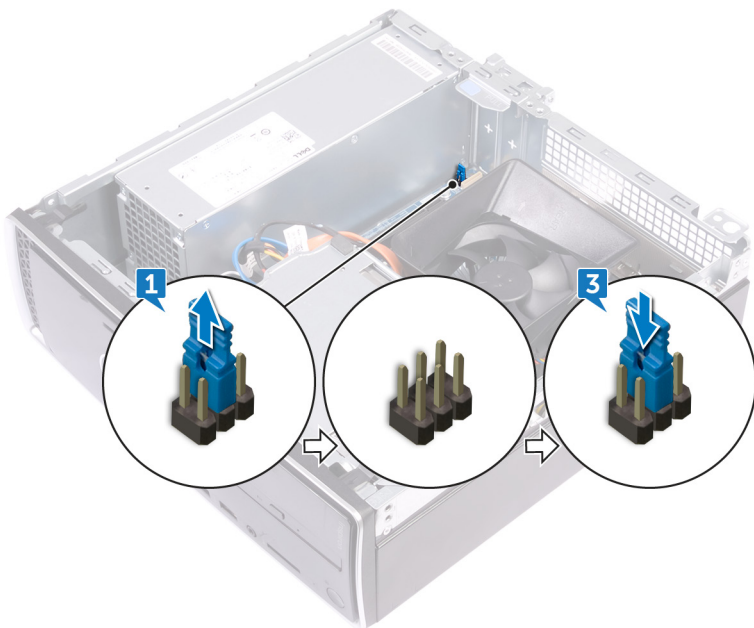
**⚠** **ADVARSEL:** Før du gjør noe arbeid inne i datamaskinen, må du lese sikkerhetsinformasjonen som fulgte med datamaskinen, og følge trinnene i **Før du arbeider inne i datamaskinen**. Etter at du har arbeidet inne i datamaskinen, må du følge instruksjonene i **Etter du arbeider inne i datamaskinen**. Hvis du vil ha mer informasjon om gode sikkerhetsrutiner, kan du gå til nettsiden på [www.dell.com/regulatory\\_compliance](http://www.dell.com/regulatory_compliance).

## Før jobben

Ta av [datamaskindekslet](#).

## Fremgangsmåte

- 1 Finn krysskoblingen for passord (PSWD) på hovedkortet.  
**ⓘ** **MERK:** Se **“System-Board Components”** for å finne mer informasjon om plasseringen av krysskoblingen.
- 2 Fjern krysskoblingspluggen fra krysskoblingspinnene for passordet.
- 3 Vent i 5 sekunder, og sett deretter krysskoblingspluggen inn i den opprinnelige plasseringen.



## Etter jobben

Sett på [datamaskindekselet](#) igjen.

## Slette CMOS-innstillinger

**⚠ ADVARSEL:** Før du gjør noe arbeid inne i datamaskinen, må du lese sikkerhetsinformasjonen som fulgte med datamaskinen, og følge trinnene i [Før du arbeider inne i datamaskinen](#). Etter at du har arbeidet inne i datamaskinen, må du følge instruksjonene i [Etter du arbeider inne i datamaskinen](#). Hvis du vil ha mer informasjon om gode sikkerhetsrutiner, kan du gå til nettsiden på [www.dell.com/regulatory\\_compliance](http://www.dell.com/regulatory_compliance).

## Før jobben

Ta av [datamaskindekslet](#).

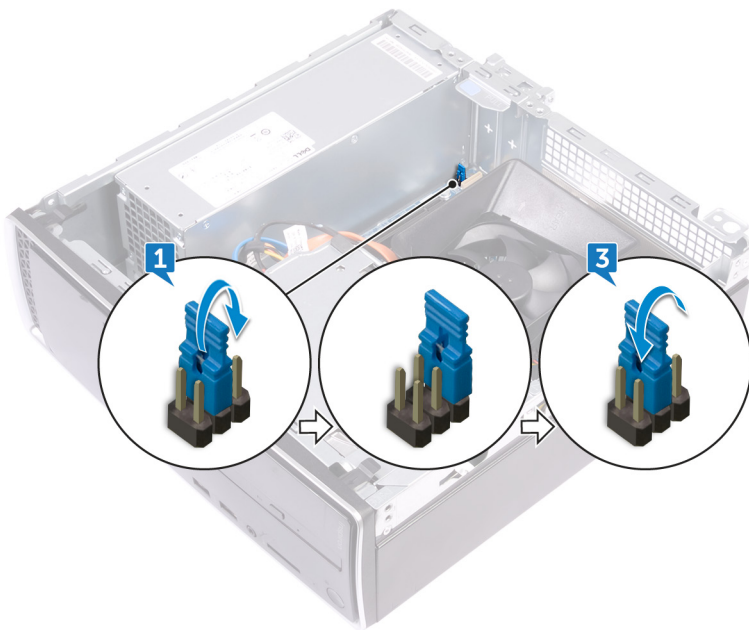
## Fremgangsmåte

1 Finn krysskoblingen for CMOS (CMCL R2) på hovedkortet.

**📌 MERK:** Hvis du vil ha mer informasjon om plasseringen av krysskoblingen, kan du se "[hovedkortkomponenter](#)".

2 Fjern krysskoblingspluggen fra passord-krysskoblingspinnene (PSWD), og koble den til CMOS-krysskoblingspinnene.

3 Vent i 5 sekunder, og sett deretter krysskoblingspluggen til opprinnelig posisjon.



## Etter jobben

Sett på [datamaskindekselet](#) igjen.

## Flash-oppdatere BIOS

Det kan være nødvendig å oppdatere BIOS når en oppdatering er tilgjengelig eller når du tar ut hovedkortet. Følg disse trinnene for å oppdatere BIOS:

- 1 Slå på datamaskinen.
- 2 Gå til [www.dell.com/support](http://www.dell.com/support).
- 3 Klikk på **Product Support (Produktstøtte)**, oppgi servicekoden til datamaskinen, og klikk på **Submit (Send)**.

**ⓘ MERK:** Hvis du ikke har datamaskinens servicekode, kan du bruke funksjonen automatisk påvisning eller manuelt søk etter datamaskinmodellen.

- 4 Klikk på **Drivers & downloads (Drivere og nedlastinger) > Find it myself (Finn det selv)**.
- 5 Velg operativsystemet som er installert på din datamaskin.
- 6 Bla nedover på siden, og utvid **BIOS**.
- 7 Klikk på **Download File (Last ned fil)** for å laste ned den siste versjonen av BIOS til datamaskinen.
- 8 Gå til mappen der du lagret BIOS-oppdateringsfilen etter at nedlastingen er ferdig.
- 9 Dobbeltklikk på ikonets til oppdateringsfilen for BIOSen, og følg veiledningen på skjermen.

## Installere Windows på nytt ved hjelp av en USB-gjenopprettingsstasjon

**⚠ FORSIKTIG:** Denne prosessen formaterer harddisken for godt og sletter alle data fra datamaskinen. Sørg for å sikkerhetskopiere dataene på datamaskinen før du begynner på denne oppgaven.

**ⓘ MERK:** Før du installerer Windows, må du forsikre deg om at datamaskinen har mer enn 2 GB minne og mer enn 32 GB lagringsplass.

**ⓘ MERK:** Det kan ta opptil én time å fullføre denne prosessen, og datamaskinen vil starte på nytt under gjenopprettingsprosessen.

- 1 Koble USB-gjenopprettingsstasjonen til datamaskinen.
- 2 Start datamaskinen på nytt.
- 3 Trykk på F12 når Dell-logoen vises på skjermen for å få tilgang til oppstartsmenyen.  
Du får en melding om at maskinen **forbereder en engangsoppstartsmeny**.
- 4 Etter at oppstartsmenyen er lastet inn, velger du USB-gjenopprettingsenheten under **UEFI BOOT**. Systemet starter på nytt og et skjermbilde hvor du kan **velge tastaturopsett** vises.
- 5 Velg tastaturopsett.
- 6 I skjermbildet **Velg et alternativ** klikker du på **Feilsøking**.
- 7 Klikk på **Gjenoppretting fra disken**.
- 8 Velg ett av de følgende alternativene:
  - **Bare fjern filene mine** for å utføre en rask formatering.
  - **Rens stasjonen fullstendig** for å utføre en fullstendig formatering.
- 9 Klikk på **Gjenopprett** for å starte gjenopprettingen.

# Enhanced Pre-Boot System Assessment (ePSA)-diagnostikk

ePSA-diagnostikk (også kjent som systemdiagnostikk) utfører en fullstendig kontroll av maskinvaren. ePSA er innebygd BIOS, og startes internt av BIOS. Den innebygde systemdiagnostikken gir flere alternativer for bestemte enheter eller enhetsgrupper eller enheter som gjør at du kan:

- Kjøre testene automatisk eller i et interaktivt modus
- Repetere testene
- Vise eller lagre testresultatene
- Utføre grundige tester for å introdusere flere testalternativer, som kan gi mer informasjon om enheten(e) med problemer
- Se på statusmeldinger som informerer deg om testene blir utført vellykket
- Se på feilmeldinger som informerer deg om problemer som oppstod under testing

**ⓘ MERK: Noen av testene for bestemte enheter krever brukermedvirkning. Sørg for at du alltid er ved datamaskinen når du utfører diagnostikktestene.**

Hvis du vil ha mer informasjon, kan du se [Dell EPSA-diagnostikk 3.0](#).

## Kjøre ePSA-diagnostikk

Påkall diagnostisk oppstart på én av metodene som er foreslått nedenfor:

- 1 Slå på datamaskinen.
- 2 Når datamaskinen starter opp, trykker du på F12-tasten når Dell-logoen vises.
- 3 Bruk opp/ned-piltastene i oppstartmenyskjermen for å velge **Diagnostikk** -alternativet, og trykk på **Enter**.

**ⓘ MERK: Utvidet systemanalyse før oppstart -vinduet vises, og lister opp alle enheter som er oppdaget på datamaskinen. Diagnostikken begynner å kjøre testene på alle enhetene som er oppdaget.**

- 4 Trykk på pilen nederst i høyre hjørne for å gå til sideoversikten.  
Enhetene som er oppdaget vises og testes.
- 5 Hvis du ønske å kjøre diagnostiske tester på en spesiell enhet, må du trykke på Esc, og klikke på **Yes (Ja)** for å stoppe den diagnostiske testen.
- 6 Velg deretter enheten på venstre pane og klikk deretter **Run Tests (kjør tester)**.
- 7 Hvis det er noen problemer, vises feilkodene.  
Noter deg feilkoden og ta kontakt med Dell.  
eller
- 8 Slå av datamaskinen.
- 9 Trykk og hold nede Fn-tasten samtidig som du trykker på strømknappen og slipp deretter begge.
- 10 Gjenta trinn 3–7 ovenfor.

## Diagnostikk

Datamaskinens POST (Power On Self Test) sikrer at den oppfyller de grunnleggende krav til datamaskin og at maskinvaren fungerer riktig for oppstartsprosessen begynner. Hvis datamaskinen består POST, fortsetter maskinen å starte i normal modus. Men hvis datamaskinen ikke består POST, kan datamaskinen avgi en serie med LED-koder under oppstart. System-LED er integrert på strømknappen.

Følgende tabell viser ulike lysmønstre og hva de indikerer.

**Tabell 9. Diagnostikk**

<b>Antall gule LED-blinker</b>	<b>Problembeskrivelse</b>
<b>2, 1</b>	Feil på hovedkort
<b>2, 2</b>	Feil på hovedkort, strømforsyning eller strømkabel
<b>2, 3</b>	Feil på hovedkort, RAM eller CPU
<b>2,4</b>	CMOS-batterifeil
<b>2, 5</b>	Ødelagt BIOS Gjenopprettingsbilde ikke oppdaget eller er ugyldig under automatisk gjenopprettingsprosess for BIOS.
<b>2, 6</b>	Feil prosessorkonfigurasjon eller feil på prosessor
<b>2, 7</b>	Feil på RAM
<b>3, 1</b>	Feil på PCIe (f.eks. feil på GPU-kort)
<b>3, 2</b>	Feil på eller mislykket lagrings-/USB-konfigurasjon
<b>3, 3</b>	Finner ikke RAM
<b>3, 4</b>	Feil ved hovedkortet
<b>3, 5</b>	Feil på minnekonfigurasjon, inkompatibelt minne eller ugyldig minnekonfigurasjon
<b>3, 6</b>	Finner ikke gjenopprettingsbilde
<b>3, 7</b>	Finner, men ugyldig gjenopprettingsbilde

## Frigjøre reststrøm

Reststrøm er overflødig statisk elektrisitet som blir værende i datamaskinen selv etter at den har vært slått av og batteriet har blitt fjernet. Følgende prosedyre gir instruksjoner om hvordan du frigjør reststrøm:

- 1 Slå av datamaskinen.
- 2 Koble strømadapteren fra datamaskinen.
- 3 Trykk og hold inne strømknappen i 15 sekunder for å lede ut reststrøm.
- 4 Koble strømadapteren til datamaskinen.
- 5 Slå på datamaskinen.

## Wi-Fi-strømsyklus

Hvis datamaskinen ikke oppnår tilgang til Internett på grunn av problemer med Wi-Fi-tilkoblingen, må du utføre prosedyren med Wi-Fi strømsyklus. Følgende prosedyre gir instruksjoner om hvordan du gjennomfører en Wi-Fi-strømsyklus:

**ⓘ | MERK: Noen Internett-tjenesteleverandører leverer en kombinasjonshet for modem/ruter.**



- 1 Slå av datamaskinen.
- 2 Slå av modemmet.
- 3 Slå av den trådløse ruterens.
- 4 Vent i 30 sekunder.
- 5 Slå på den trådløse ruterens.
- 6 Slå på modemmet.
- 7 Slå på datamaskinen.

# Få hjelp og kontakte Dell

## Selvhjelpsressurer


Du kan finne informasjon og få hjelp om Dells produkter og tjenester ved bruk av disse elektroniske selvhjelpsressursene:

**Tabell 10. Selvhjelpsressurer**

Ressurser for selvhjelp	Ressurssted
Informasjon om Dells produkter og tjenester	<a href="http://www.dell.com">www.dell.com</a>
My Dell	
Tips	
Kontakt kundestøtte	I Windows-søk skriver du inn <code>Contact Support</code> og trykker på Enter.
Online-hjelp for operativsystemet	<a href="http://www.dell.com/support/windows">www.dell.com/support/windows</a> <a href="http://www.dell.com/support/linux">www.dell.com/support/linux</a>
Feilsøkinginformasjon, bruksanvisninger, oppsettsinstruksjoner, produktspesifikasjoner, tekniske hjelpeblogger, drivere, programvareoppdateringer osv.	<a href="http://www.dell.com/support">www.dell.com/support</a>
Artikler i Dells kunnskapsbase for en rekke problemstillinger.	<ol style="list-style-type: none"> <li>1 Gå til <a href="http://www.dell.com/support">www.dell.com/support</a>.</li> <li>2 Skriv inn emne eller nøkkelord i <b>Search (søkefeltet)</b>.</li> <li>3 Klikk på <b>Search (Søk)</b> for å finne relaterte artikler.</li> </ol>
Lær om og gjør deg kjent med følgende informasjon om produktet ditt:	<p>Se <i>Me and My Dell (Meg og min Dell)</i> på <a href="http://www.dell.com/support/manuals">www.dell.com/support/manuals</a>.</p> <p>For å finne <i>Me and My Dell (Meg og min Dell)</i> som er relevante for produktet, finn produktet ved å gjøre ett av følgende:</p> <ul style="list-style-type: none"> <li>• Velg <b>Detect Product (Oppdag produkt)</b>.</li> <li>• Finn produktet i rullegardinmenyen under <b>View Products (Vis produkter)</b>.</li> <li>• Skriv inn <b>Service Tag number (servicemerkenummer)</b> eller <b>Product ID (produkt-ID)</b> i søkelinjen.</li> </ul>
<ul style="list-style-type: none"> <li>• Produktspesifikasjoner</li> <li>• Operativsystem</li> <li>• Sette opp og bruke produktet</li> <li>• Sikkerhetskopiering av data</li> <li>• Feilsøking og diagnostikk</li> <li>• Fabrik- og systemgjenoppretting</li> <li>• BIOS-informasjon</li> </ul>	

## Kontakte Dell

Se [www.dell.com/contactdell](http://www.dell.com/contactdell) for å kontakte Dell om salg, teknisk støtte eller problemer i forbindelse med kundetjenester.

 **MERK:** Tilgjengelighet varierer etter land og produkt, og noen tjenester er kanskje ikke tilgjengelige i ditt land.

 **MERK:** Hvis du ikke har en aktiv Internett-tilkobling, kan du finne kontaktinformasjon på fakturaen, følgeseddelen, regningen eller i Dells produktkatalog.