

Inspiron 3470

Manuale di servizio



Messaggi di N.B., Attenzione e Avvertenza

 **N.B.:** un messaggio N.B. (Nota Bene) indica informazioni importanti che contribuiscono a migliorare l'utilizzo del prodotto.

 **ATTENZIONE:** Un messaggio di ATTENZIONE indica un danno potenziale all'hardware o la perdita di dati, e spiega come evitare il problema.

 **AVVERTENZA:** Un messaggio di AVVERTENZA indica un rischio di danni materiali, lesioni personali o morte.

| | |
|------------------------------------------------------------------------------------|-----------|
| 1 Prima di intervenire sui componenti interni del computer | 7 |
| Operazioni preliminari..... | 7 |
| Istruzioni di sicurezza..... | 7 |
| Strumenti consigliati..... | 8 |
| Elenco viti..... | 8 |
| 2 Dopo aver effettuato interventi sui componenti interni del computer | 9 |
| 3 Panoramica tecnica | 10 |
| Vista interna del computer..... | 10 |
| Componenti della scheda di sistema..... | 11 |
| 4 Rimozione del coperchio del computer | 12 |
| Procedura..... | 12 |
| 5 Ricollocamento del coperchio del computer | 13 |
| Procedura..... | 13 |
| 6 Rimozione della cornice anteriore | 14 |
| Prerequisiti..... | 14 |
| Procedura..... | 14 |
| 7 Ricollocamento della cornice anteriore | 16 |
| Procedura..... | 16 |
| Post-requisiti..... | 17 |
| 8 Rimozione del manicotto della ventola | 18 |
| Prerequisiti..... | 18 |
| Procedura..... | 18 |
| 9 Ricollocamento del manicotto della ventola | 19 |
| Procedura..... | 19 |
| Post-requisiti..... | 19 |
| 10 Rimozione del disco rigido da 2,5 pollici | 20 |
| Prerequisiti..... | 20 |
| Procedura..... | 20 |
| 11 Ricollocamento del disco rigido da 2,5 pollici | 22 |
| Procedura..... | 22 |
| Post-requisiti..... | 23 |
| 12 Rimozione del disco rigido da 3,5 pollici | 24 |
| Prerequisiti..... | 24 |

| | |
|----------------------------------------------------------------|-----------|
| Procedura..... | 24 |
| 13 Ricollocamento del disco rigido da 3,5 pollici..... | 26 |
| Procedura..... | 26 |
| Post-requisiti..... | 27 |
| 14 Rimozione dell'unità ottica..... | 28 |
| Prerequisiti..... | 28 |
| Procedura..... | 28 |
| 15 Ricollocamento dell'unità ottica..... | 31 |
| Procedura..... | 31 |
| Post-requisiti..... | 32 |
| 16 Rimozione dei moduli di memoria..... | 33 |
| Prerequisiti..... | 33 |
| Procedura..... | 33 |
| 17 Ricollocamento dei moduli di memoria..... | 35 |
| Procedura..... | 35 |
| Post-requisiti..... | 35 |
| 18 Rimozione della batteria pulsante..... | 37 |
| Prerequisiti..... | 37 |
| Procedura..... | 37 |
| 19 Ricollocamento della batteria pulsante..... | 38 |
| Procedura..... | 38 |
| Post-requisiti..... | 38 |
| 20 Rimozione della scheda per reti senza fili..... | 39 |
| Prerequisiti..... | 39 |
| Procedura..... | 39 |
| 21 Ricollocamento della scheda per reti senza fili..... | 41 |
| Procedura..... | 41 |
| Post-requisiti..... | 41 |
| 22 Rimozione dell'unità a stato solido..... | 42 |
| Prerequisiti..... | 42 |
| Procedura..... | 42 |
| 23 Ricollocamento dell'unità a stato solido..... | 44 |
| Procedura..... | 44 |
| Post-requisiti..... | 44 |
| 24 Rimozione dei moduli dell'antenna..... | 45 |
| Prerequisiti..... | 45 |

| | |
|---------------------------------------------------------------------|-----------|
| Procedura..... | 45 |
| 25 Ricollocamento dei moduli dell'antenna..... | 46 |
| Procedura..... | 46 |
| Post-requisiti..... | 46 |
| 26 Rimozione del modulo di Accensione..... | 47 |
| Prerequisiti..... | 47 |
| Procedura..... | 47 |
| 27 Ricollocamento del modulo di Accensione..... | 49 |
| Procedura..... | 49 |
| Post-requisiti..... | 50 |
| 28 Rimozione dell'unità di alimentazione..... | 51 |
| Prerequisiti..... | 51 |
| Procedura..... | 51 |
| 29 Ricollocamento dell'unità di alimentazione..... | 53 |
| Procedura..... | 53 |
| Post-requisiti..... | 54 |
| 30 Rimozione del gruppo del raffreddamento termico..... | 55 |
| Prerequisiti..... | 55 |
| Procedura..... | 55 |
| 31 Ricollocamento del gruppo del raffreddamento termico..... | 56 |
| Procedura..... | 56 |
| Post-requisiti..... | 56 |
| 32 Rimozione del processore..... | 57 |
| Prerequisiti..... | 57 |
| Procedura..... | 57 |
| 33 Ricollocamento del processore..... | 58 |
| Procedura..... | 58 |
| Post-requisiti..... | 58 |
| 34 Rimozione della scheda di sistema..... | 60 |
| Prerequisiti..... | 60 |
| Procedura..... | 60 |
| 35 Ricollocamento della scheda di sistema..... | 63 |
| Procedura..... | 63 |
| Post-requisiti..... | 65 |
| 36 Download dei driver..... | 66 |
| Download del driver audio..... | 66 |

| | |
|--------------------------------------------------------------------------------------|-----------|
| Download del driver video..... | 66 |
| Download del driver di storage..... | 67 |
| Download del driver del chipset..... | 67 |
| Download del driver di rete..... | 68 |
| Download del driver SATA..... | 68 |
| 37 Installazione di sistema..... | 70 |
| Sequenza di avvio..... | 70 |
| Tasti di navigazione..... | 70 |
| Installazione di sistema..... | 71 |
| Inserimento del programma di installazione del BIOS..... | 71 |
| Attivazione o disattivazione dell'USB nel programma di installazione del BIOS..... | 71 |
| Identificazione del disco rigido nel programma di installazione del BIOS..... | 71 |
| Controllo della memoria di sistema nel programma di configurazione del BIOS..... | 72 |
| Opzioni di configurazione di sistema..... | 72 |
| Aggiornamento del BIOS..... | 75 |
| 38 Password di sistema e password di installazione..... | 76 |
| Assegnazione di una password di configurazione del sistema..... | 76 |
| Eliminazione o modifica di una password di installazione e di sistema esistente..... | 77 |
| Cancellazione delle password dimenticate..... | 77 |
| Prerequisiti..... | 77 |
| Procedura..... | 77 |
| Post-requisiti..... | 78 |
| Cancellazione delle impostazioni CMOS..... | 78 |
| Prerequisiti..... | 78 |
| Procedura..... | 78 |
| Post-requisiti..... | 79 |
| 39 Risoluzione dei problemi..... | 80 |
| Aggiornamento del BIOS..... | 80 |
| Reinstallazione di Windows con un'unità di ripristino USB..... | 80 |
| Diagnostica avanzata della valutazione del sistema di pre-avvio (ePSA)..... | 81 |
| Esecuzione diagnostica ePSA..... | 81 |
| Diagnostica..... | 81 |
| Rilascio dell'energia residua..... | 82 |
| Ciclo di alimentazione Wi-Fi..... | 82 |
| 40 Come ottenere assistenza e contattare Dell..... | 83 |
| Risorse di self-help..... | 83 |
| Come contattare Dell..... | 83 |

Prima di intervenire sui componenti interni del computer

① **N.B.:** Le immagini contenute in questo documento possono differire a seconda della configurazione ordinata.

Argomenti:

- Operazioni preliminari
- Istruzioni di sicurezza
- Strumenti consigliati
- Elenco viti

Operazioni preliminari

- 1 Salvare e chiudere tutti i file aperti e uscire da tutte le applicazioni in esecuzione.
- 2 Arrestare il computer. Fare clic su **Start**  **Alimentazione Arresta il sistema**.

① **N.B.:** Se si utilizza un sistema operativo diverso, consultare la documentazione relativa alle istruzioni sullo spegnimento del sistema operativo.

- 3 Scollegare il computer e tutte le periferiche collegate dalle rispettive prese elettriche.
- 4 Scollegare tutti i dispositivi e le periferiche di rete collegati, come tastiera, mouse e monitor, dal computer.
- 5 Rimuovere qualsiasi scheda flash e disco ottico dal computer, se applicabile.
- 6 Dopo aver scollegato il computer, tenere premuto il pulsante di alimentazione per circa 5 secondi per mettere a terra la scheda di sistema.

Istruzioni di sicurezza

Utilizzare le seguenti istruzioni di sicurezza per proteggere il computer da danni potenziali e per garantire la propria sicurezza personale.

- ⚠ **AVVERTENZA:** Prima di effettuare interventi sui componenti interni, leggere le informazioni sulla sicurezza fornite assieme al computer. Per maggiori informazioni sulle procedure consigliate relative alla sicurezza, consultare la home page Conformità alle normative su www.dell.com/regulatory_compliance.
- ⚠ **AVVERTENZA:** Scollegare tutte le fonti di alimentazione prima di aprire il coperchio o i pannelli del computer. Dopo aver eseguito gli interventi sui componenti interni del computer, ricollocare tutti i coperchi, i pannelli e le viti prima di collegare la presa elettrica.
- ⚠ **ATTENZIONE:** Per evitare danni al computer, assicurarsi che la superficie di lavoro sia piana e pulita.
- ⚠ **ATTENZIONE:** Per evitare danni ai componenti e alle schede, maneggiarli dai bordi ed evitare di toccare piedini e contatti.
- ⚠ **ATTENZIONE:** L'utente dovrà eseguire solo interventi di risoluzione dei problemi e le riparazioni nella misura autorizzata e secondo le direttive ricevute dal team dell'assistenza tecnica Dell. I danni dovuti alla manutenzione non autorizzata da Dell non sono coperti dalla garanzia. Consultare le istruzioni di sicurezza fornite insieme al prodotto o all'indirizzo www.dell.com/regulatory_compliance.
- ⚠ **ATTENZIONE:** Prima di toccare qualsiasi componente interno del computer, scaricare a terra l'elettricità statica del corpo toccando una superficie metallica non verniciata, ad esempio sul retro del computer. Nel corso delle varie operazioni, toccare di tanto in tanto una superficie metallica non verniciata per scaricare l'elettricità statica eventualmente accumulata che potrebbe danneggiare i componenti interni.

⚠ **ATTENZIONE:** Per scollegare un cavo, afferrare il connettore o la linguetta di tiramento, non il cavo stesso. Alcuni cavi sono dotati di connettori con linguette di blocco o viti a testa zigrinata che bisogna sganciare prima di scollegare il cavo. Quando si scollegano i cavi, mantenerli allineati uniformemente per evitare di piegare eventuali piedini dei connettori. Quando si collegano i cavi, accertarsi che le porte e i connettori siano orientati e allineati correttamente.

⚠ **ATTENZIONE:** Premere ed estrarre eventuali schede installate nel lettore di schede multimediali.

Strumenti consigliati

Le procedure in questo documento potrebbero richiedere i seguenti strumenti:

- Cacciavite a croce n. 1
- Graffietto in plastica

Elenco viti

La seguente tabella fornisce l'elenco delle viti utilizzate per la messa in sicurezza di diversi componenti al computer.

Tabella 1. Elenco viti

| Componente | Fissata al | Tipo di vite | Quantità |
|-----------------------------|----------------------------|---------------|---------------------------|
| Coperchio del computer | Telaio | #6-32 x L6.35 | 2 |
| disco rigido da 2,5 pollici | Gabbia dell'unità | # 6-32 x L3.6 | 1 |
| disco rigido da 2,5 pollici | Supporto del disco rigido | M3xL3.5 | 4 (per ogni disco rigido) |
| disco rigido da 3,5 pollici | Gabbia dell'unità | #6-32 x L6.35 | 2 |
| disco rigido da 3,5 pollici | Supporto del disco rigido | # 6-32 x L3.6 | 2 |
| Gabbia dell'unità | Telaio | #6-32 x L6.35 | 1 |
| Unità ottica | supporto dell'unità ottica | M2 x L2 | 3 |
| Scheda senza fili | Scheda di sistema | M2 x L3.5 | 1 |
| Unità di alimentazione | Telaio | #6-32 x L6.35 | 3 |
| Staffa anteriore di I/O | Telaio | #6-32 x L6.35 | 1 |
| Scheda di sistema | Telaio | #6-32 x L6.35 | 6 |

Dopo aver effettuato interventi sui componenti interni del computer

⚠ ATTENZIONE: Lasciare viti sparse o allentate all'interno del computer potrebbe danneggiarlo gravemente.

- 1 Ricollocare tutte le viti e accertarsi che non rimangano viti sparse all'interno del computer.
- 2 Collegare eventuali periferiche, cavi o dispositivi esterni rimossi prima di aver iniziato gli interventi sul computer.
- 3 Ricollocare eventuali schede multimediali, dischi e qualsiasi altra parte rimossa prima di aver iniziato gli interventi sul computer.
- 4 Collegare il computer e tutte le periferiche collegate alle rispettive prese elettriche.
- 5 Accendere il computer.

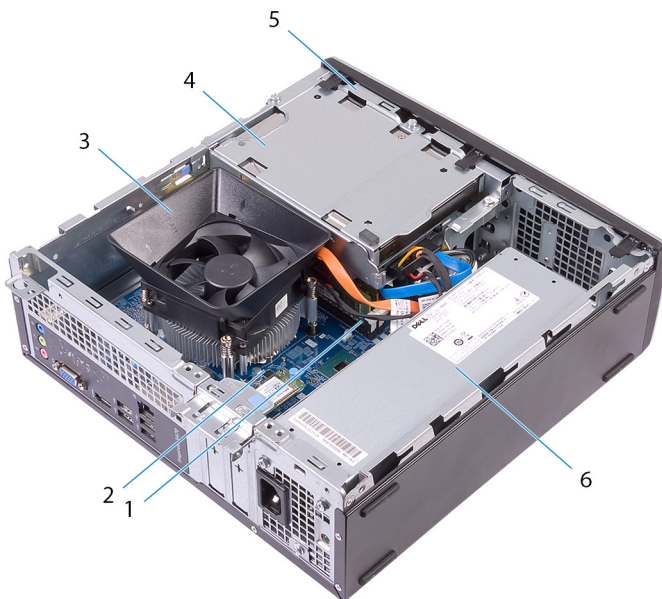
Panoramica tecnica

AVVERTENZA: Prima di effettuare interventi sui componenti interni del computer, leggere le informazioni sulla sicurezza fornite con il computer e seguire la procedura in [Prima degli interventi sui componenti interni del computer](#). Dopo gli interventi sui componenti interni del computer, seguire le istruzioni descritte in [Dopo gli interventi sui componenti interni del computer](#). Per maggiori informazioni sulle procedure consigliate relative alla sicurezza, consultare la home page Conformità alle normative su www.dell.com/regulatory_compliance.

Argomenti:

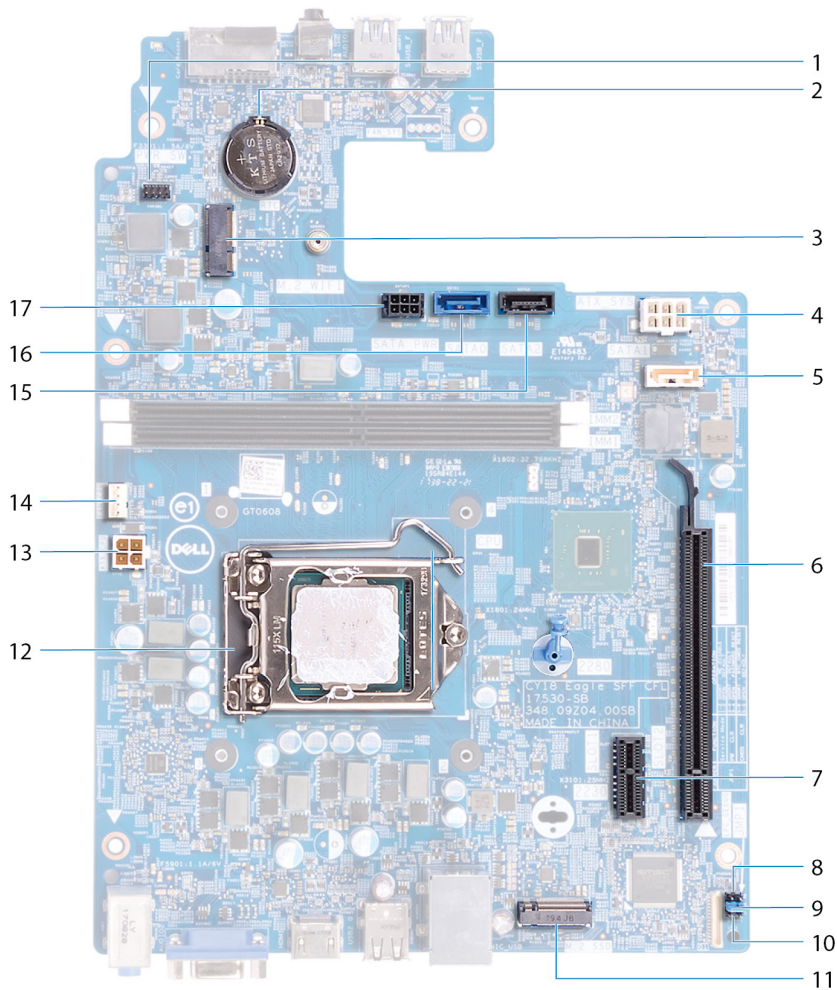
- Vista interna del computer
- Componenti della scheda di sistema

Vista interna del computer



- | | | | |
|---|-------------------------------------------------------|---|------------------------|
| 1 | moduli di memoria | 2 | scheda di sistema |
| 3 | gruppo ventola del processore e dissipatore di calore | 4 | gruppo disco rigido |
| 5 | gabbia delle unità | 6 | unità di alimentazione |

Componenti della scheda di sistema



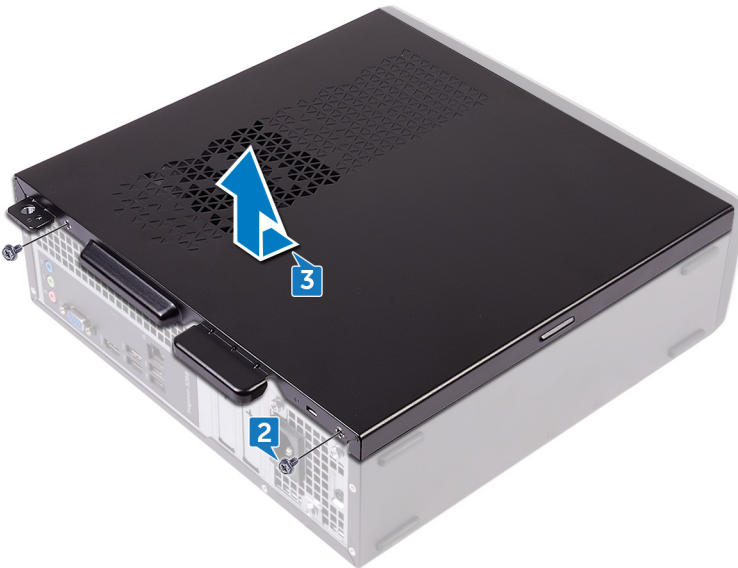
- | | | | |
|----|--------------------------------------------------------------|----|------------------------------------------------------------|
| 1 | connettore del cavo del modulo del pulsante di accensione | 2 | batteria a pulsante |
| 3 | slot per scheda senza fili (M.2_WiFi) | 4 | connettore del cavo dell'unità di alimentazione (ATX_SYS) |
| 5 | connettore del cavo dati dell'unità ottica (SATA2) | 6 | slot della scheda PCI-Express x16 (SLOT2) |
| 7 | slot della scheda PCI-Express x1 (SLOT1) | 8 | ponticello per modalità assistenza |
| 9 | ponticello di cancellazione password | 10 | ponticello di cancellazione CMOS |
| 11 | slot dell'unità a stato solido (SSD M.2) | 12 | zoccolo del processore |
| 13 | connettore dell'alimentazione del processore(ATX_CPU) | 14 | connettore del cavo della ventola del processore (FAN_CPU) |
| 15 | connettore del cavo dati del disco rigido (SATA3) | 16 | connettore del cavo dati del disco rigido (SATA0) |
| 17 | connettore cavo di alimentazione unità ottica e disco rigido | | |

Rimozione del coperchio del computer

AVVERTENZA: Prima di effettuare interventi sui componenti interni del computer, leggere le informazioni sulla sicurezza fornite con il computer e seguire la procedura in [Prima degli interventi sui componenti interni del computer](#). Dopo gli interventi sui componenti interni del computer, seguire le istruzioni descritte in [Dopo gli interventi sui componenti interni del computer](#). Per maggiori informazioni sulle procedure consigliate relative alla sicurezza, consultare la home page Conformità alle normative su www.dell.com/regulatory_compliance.

Procedura

- 1 Appoggiare il computer su un lato.
- 2 Rimontare le due viti (#6-32xL6.35) che fissano il coperchio del computer al telaio.
- 3 Far scorrere il coperchio verso il retro del computer e sollevare il coperchio dal telaio.

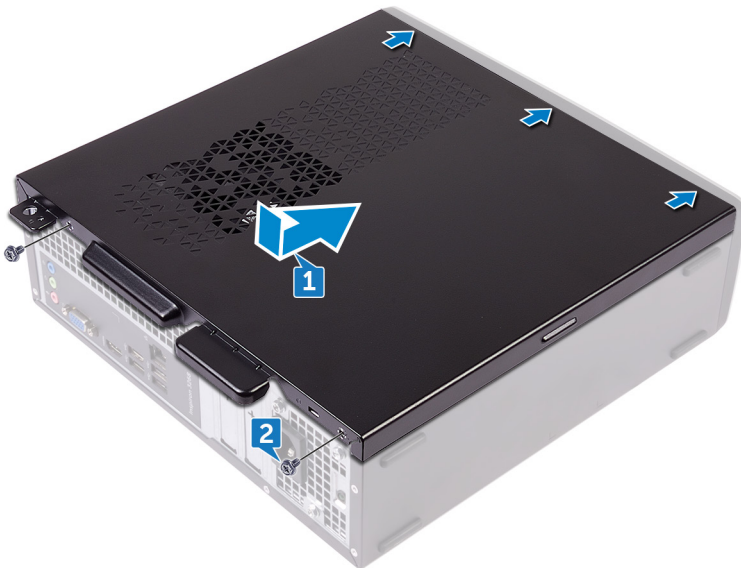


Ricollocamento del coperchio del computer

AVVERTENZA: Prima di effettuare interventi sui componenti interni del computer, leggere le informazioni sulla sicurezza fornite con il computer e seguire la procedura in [Prima degli interventi sui componenti interni del computer](#). Dopo gli interventi sui componenti interni del computer, seguire le istruzioni descritte in [Dopo gli interventi sui componenti interni del computer](#). Per maggiori informazioni sulle procedure consigliate relative alla sicurezza, consultare la home page Conformità alle normative su www.dell.com/regulatory_compliance.

Procedura

- 1 Allineare le linguette sul coperchio del computer agli slot sul telaio e farlo scorrere verso la parte anteriore del computer finché non scatta in posizione.
- 2 Rimontare le due viti (#6-32 x L6.35) che fissano il coperchio del computer al telaio.



- 3 Posizionare il computer in posizione verticale.

Rimozione della cornice anteriore

AVVERTENZA: Prima di effettuare interventi sui componenti interni del computer, leggere le informazioni sulla sicurezza fornite con il computer e seguire la procedura in [Prima degli interventi sui componenti interni del computer](#). Dopo gli interventi sui componenti interni del computer, seguire le istruzioni descritte in [Dopo gli interventi sui componenti interni del computer](#). Per maggiori informazioni sulle procedure consigliate relative alla sicurezza, consultare la home page Conformità alle normative su www.dell.com/regulatory_compliance.

Argomenti:

- [Prerequisiti](#)
- [Procedura](#)

Prerequisiti

Rimuovere il coperchio del computer.

Procedura

- 1 Posizionare il computer in posizione verticale.
- 2 Sollevare e rilasciare le linguette del pannello frontale in modo sequenziale dalla parte superiore, lontano dal telaio.



- 3 Ruotare il pannello frontale allontanandolo dal computer e tirare per sbloccare le linguette della cornice anteriore dagli slot del pannello anteriore.



Ricollocamento della cornice anteriore

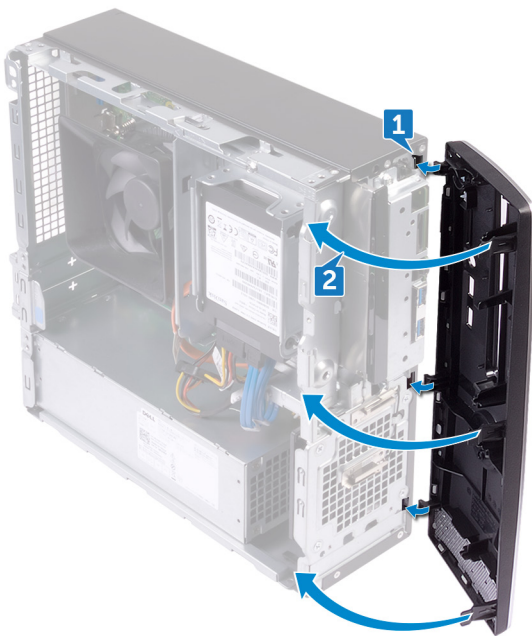
AVVERTENZA: Prima di effettuare interventi sui componenti interni del computer, leggere le informazioni sulla sicurezza fornite con il computer e seguire la procedura in [Prima degli interventi sui componenti interni del computer](#). Dopo gli interventi sui componenti interni del computer, seguire le istruzioni descritte in [Dopo gli interventi sui componenti interni del computer](#). Per maggiori informazioni sulle procedure consigliate relative alla sicurezza, consultare la home page Conformità alle normative su www.dell.com/regulatory_compliance.

Argomenti:

- Procedura
- Post-requisiti

Procedura

- 1 Allineare le linguette sul pannello anteriore agli slot presenti sul pannello.
- 2 Ruotare il pannello anteriore verso il telaio finché non scatta in posizione.





Post-requisiti

Ricollocare il [coperchio del computer](#).

Rimozione del manicotto della ventola

AVVERTENZA: Prima di effettuare interventi sui componenti interni del computer, leggere le informazioni sulla sicurezza fornite con il computer e seguire la procedura in [Prima degli interventi sui componenti interni del computer](#). Dopo gli interventi sui componenti interni del computer, seguire le istruzioni descritte in [Dopo gli interventi sui componenti interni del computer](#). Per maggiori informazioni sulle procedure consigliate relative alla sicurezza, consultare la home page Conformità alle normative su www.dell.com/regulatory_compliance.

Argomenti:

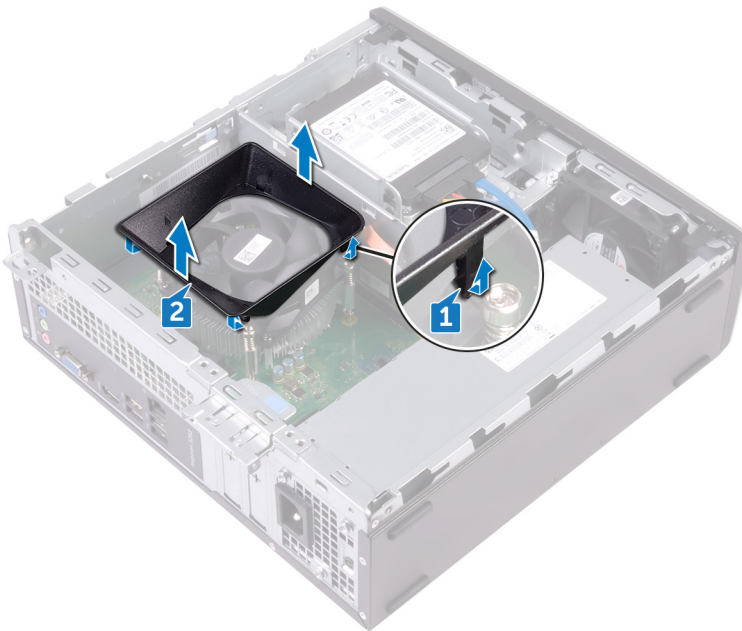
- [Prerequisiti](#)
- [Procedura](#)

Prerequisiti

Rimuovere il [coperchio del computer](#).

Procedura

- 1 Sollevare e rilasciare le linguette sul manicotto della ventola in modo sequenziale dalla parte inferiore, lontano dal gruppo di raffreddamento termico.
- 2 Sollevare il manicotto della ventola dal gruppo del raffreddamento termico.



Ricollocamento del manicotto della ventola

AVVERTENZA: Prima di effettuare interventi sui componenti interni del computer, leggere le informazioni sulla sicurezza fornite con il computer e seguire la procedura in [Prima degli interventi sui componenti interni del computer](#). Dopo gli interventi sui componenti interni del computer, seguire le istruzioni descritte in [Dopo gli interventi sui componenti interni del computer](#). Per maggiori informazioni sulle procedure consigliate relative alla sicurezza, consultare la home page Conformità alle normative su www.dell.com/regulatory_compliance.

Argomenti:

- Procedura
- Post-requisiti

Procedura

Allineare le linguette sul manicotto della ventola con gli slot sul gruppo di raffreddamento termico e farlo scattare in posizione.



Post-requisiti

Ricollocare il [coperchio del computer](#).

Rimozione del disco rigido da 2,5 pollici

AVVERTENZA: Prima di effettuare interventi sui componenti interni del computer, leggere le informazioni sulla sicurezza fornite con il computer e seguire la procedura in [Prima degli interventi sui componenti interni del computer](#). Dopo gli interventi sui componenti interni del computer, seguire le istruzioni descritte in [Dopo gli interventi sui componenti interni del computer](#). Per maggiori informazioni sulle procedure consigliate relative alla sicurezza, consultare la home page Conformità alle normative su www.dell.com/regulatory_compliance.

Argomenti:

- [Prerequisiti](#)
- [Procedura](#)

Prerequisiti

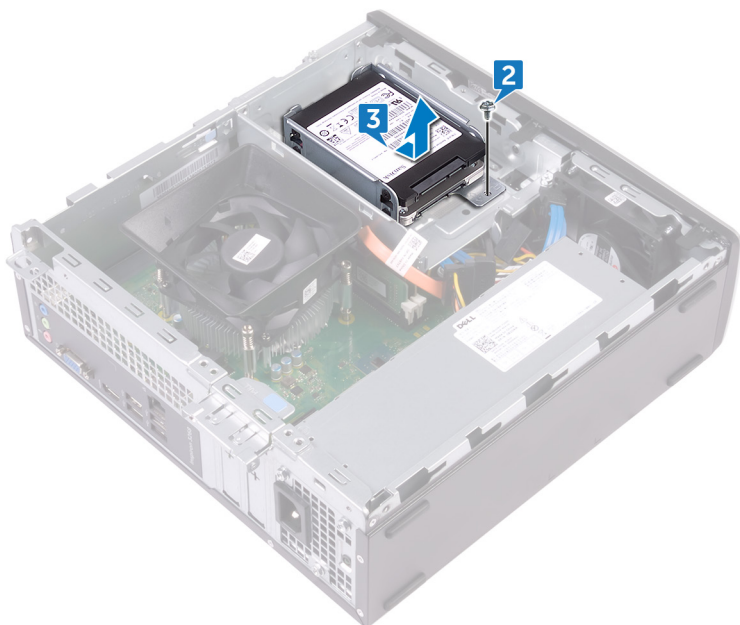
Rimuovere il [coperchio del computer](#).

Procedura

- 1 Scollegare i cavi di alimentazione e i cavi dati dal disco rigido.



- 2 Rimuovere la vite (#6-32xL3,6) che fissa il gruppo del disco rigido alla gabbia dell'unità.
- 3 Far scorrere e sollevare il gruppo del disco rigido fuori dallo slot sulla gabbia dell'unità.



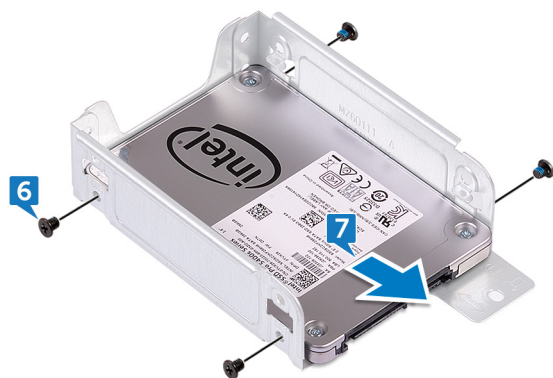
- 4 Rimuovere le quattro viti (M3xL3.5) che fissano il disco rigido superiore alla staffa del disco rigido.
- 5 Estrarre il disco rigido superiore dalla staffa.

① **N.B.:** Prendere nota dell'orientamento dell'unità ottica in modo da poterla ricollocare correttamente.



- 6 Rimuovere le quattro viti (M3xL3.5) che fissano il disco rigido inferiore alla staffa del disco rigido.
- 7 Far scorrere ed estrarre il disco rigido inferiore dal relativo supporto.

① **N.B.:** Prendere nota dell'orientamento dell'unità ottica in modo da poterla ricollocare correttamente.



Ricollocamento del disco rigido da 2,5 pollici

AVVERTENZA: Prima di effettuare interventi sui componenti interni del computer, leggere le informazioni sulla sicurezza fornite con il computer e seguire la procedura in [Prima degli interventi sui componenti interni del computer](#). Dopo gli interventi sui componenti interni del computer, seguire le istruzioni descritte in [Dopo gli interventi sui componenti interni del computer](#). Per maggiori informazioni sulle procedure consigliate relative alla sicurezza, consultare la home page Conformità alle normative su www.dell.com/regulatory_compliance.

Argomenti:

- Procedura
- Post-requisiti

Procedura

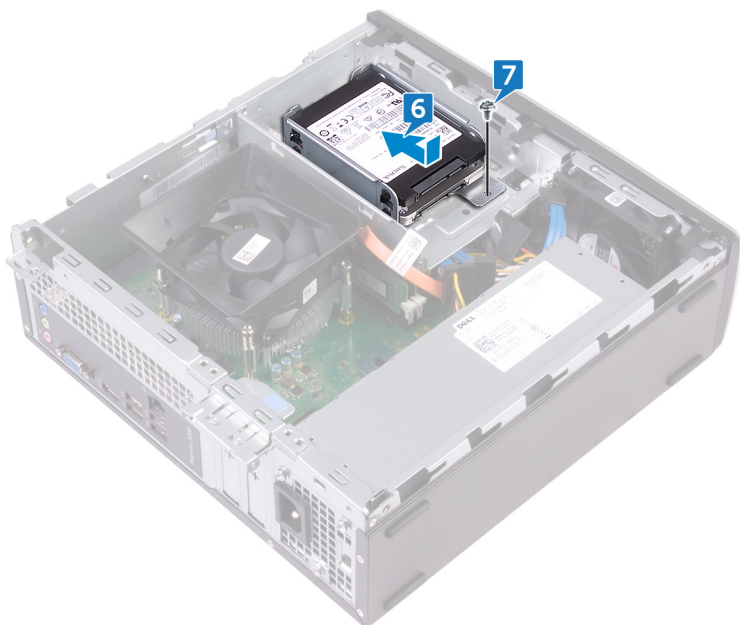
- 1 Far scorrere il disco rigido inferiore nel relativo supporto.
- 2 Allineare i fori delle viti sul disco rigido inferiore ai fori sul relativo supporto.
- 3 Ricollocare le quattro viti (M3xL3.5) che fissano il disco rigido inferiore alla staffa del disco rigido.



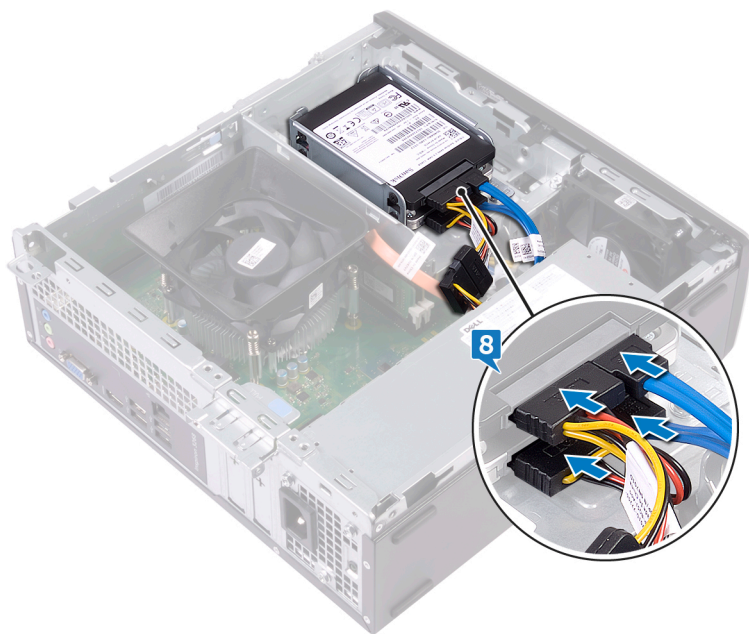
- 4 Allineare i fori delle viti sul disco rigido superiore ai fori sul relativo supporto.
- 5 Ricollocare le quattro viti (M3xL3.5) che fissano il disco rigido superiore alla staffa del disco rigido.



- 6 Far scorrere il disco rigido nello slot sulla gabbia dell'unità finché non scatta in posizione.
- 7 Ricollocare le viti che fissano il gruppo del disco rigido alla gabbia dell'unità.



8 Collegare i cavi dati e i cavi dell'alimentazione al disco rigido.



Post-requisiti

Ricollocare il coperchio del computer.

Rimozione del disco rigido da 3,5 pollici

AVVERTENZA: Prima di effettuare interventi sui componenti interni del computer, leggere le informazioni sulla sicurezza fornite con il computer e seguire la procedura in [Prima degli interventi sui componenti interni del computer](#). Dopo gli interventi sui componenti interni del computer, seguire le istruzioni descritte in [Dopo gli interventi sui componenti interni del computer](#). Per maggiori informazioni sulle procedure consigliate relative alla sicurezza, consultare la home page Conformità alle normative su www.dell.com/regulatory_compliance.

Argomenti:

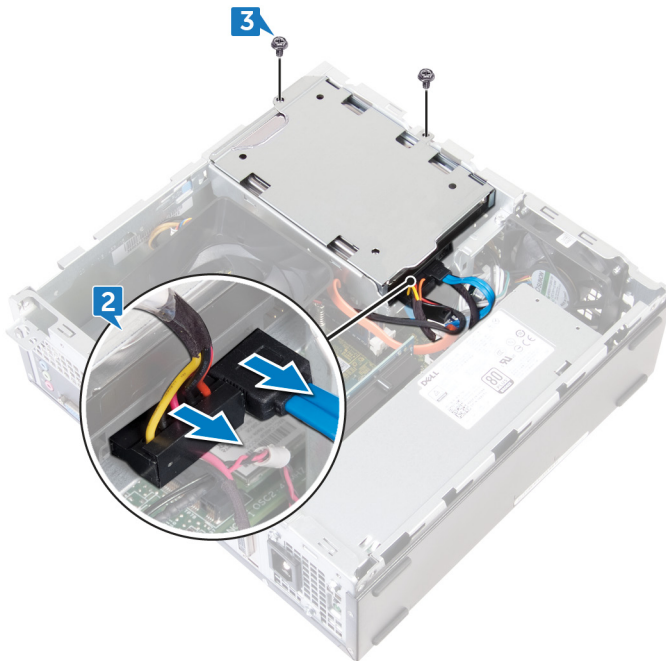
- [Prerequisiti](#)
- [Procedura](#)

Prerequisiti

- 1 Rimuovere il [coperchio del computer](#).
- 2 Rimuovere il [pannello anteriore](#).

Procedura

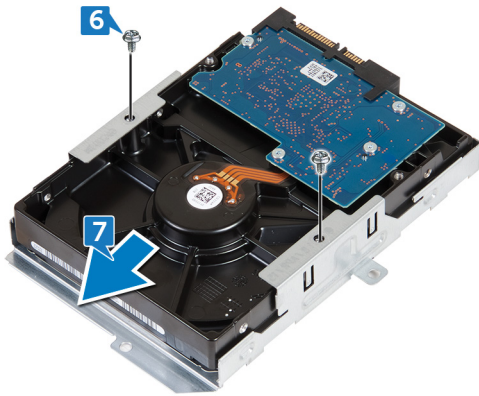
- 1 Collocare il computer su un lato per accedere ai componenti interni al telaio.
- 2 Scollegare il cavo di alimentazione e il cavo dati dal disco rigido.
- 3 Rimuovere le due viti (#6-32xL6.35) che fissano il gruppo del disco rigido alla gabbia dell'unità.



- 4 Far scorrere il gruppo del disco rigido verso l'interno del computer e sollevarlo dalla gabbia dell'unità.



- 5 Capovolgere il gruppo del disco rigido.
- 6 Rimuovere le due viti (#6-32xL3,6) che fissano il supporto del disco rigido al relativo gruppo.
- 7 Estrarre il disco rigido dal relativo supporto.



Ricollocamento del disco rigido da 3,5 pollici

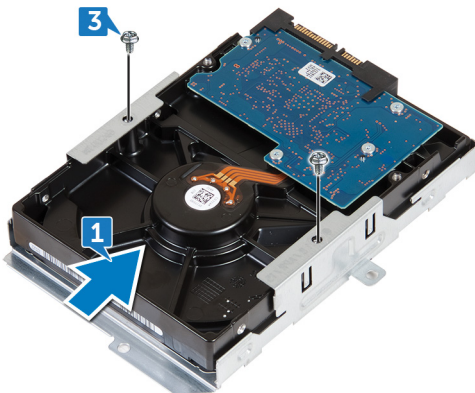
AVVERTENZA: Prima di effettuare interventi sui componenti interni del computer, leggere le informazioni sulla sicurezza fornite con il computer e seguire la procedura in [Prima degli interventi sui componenti interni del computer](#). Dopo gli interventi sui componenti interni del computer, seguire le istruzioni descritte in [Dopo gli interventi sui componenti interni del computer](#). Per maggiori informazioni sulle procedure consigliate relative alla sicurezza, consultare la home page Conformità alle normative su www.dell.com/regulatory_compliance.

Argomenti:

- Procedura
- Post-requisiti

Procedura

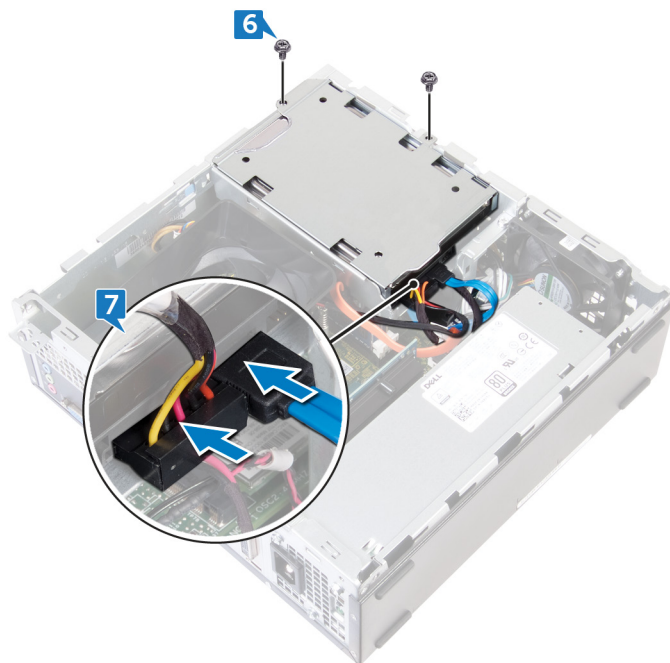
- 1 Far scorrere il disco rigido nel relativo supporto.
- 2 Allineare i fori delle viti sul disco rigido ai fori sul relativo supporto.
- 3 Ricollocare le due viti (#6-32xL3.6) che fissano la staffa del disco rigido a quest'ultimo.



- 4 Capovolgere il gruppo del disco rigido.
- 5 Far scorrere e collocare il gruppo del disco rigido nella gabbia dell'unità.



- 6 Ricollocare le due viti (#6-32xL6.35) che fissano il gruppo del disco rigido alla gabbia dell'unità.
- 7 Collegare il cavo di alimentazione e il cavo dati al gruppo del disco rigido.



Post-requisiti

- 1 Riposizionare la [cornice anteriore](#).
- 2 Ricollocare il [coperchio del computer](#).

Rimozione dell'unità ottica

AVVERTENZA: Prima di effettuare interventi sui componenti interni del computer, leggere le informazioni sulla sicurezza fornite con il computer e seguire la procedura in [Prima degli interventi sui componenti interni del computer](#). Dopo gli interventi sui componenti interni del computer, seguire le istruzioni descritte in [Dopo gli interventi sui componenti interni del computer](#). Per maggiori informazioni sulle procedure consigliate relative alla sicurezza, consultare la home page Conformità alle normative su www.dell.com/regulatory_compliance.

Argomenti:

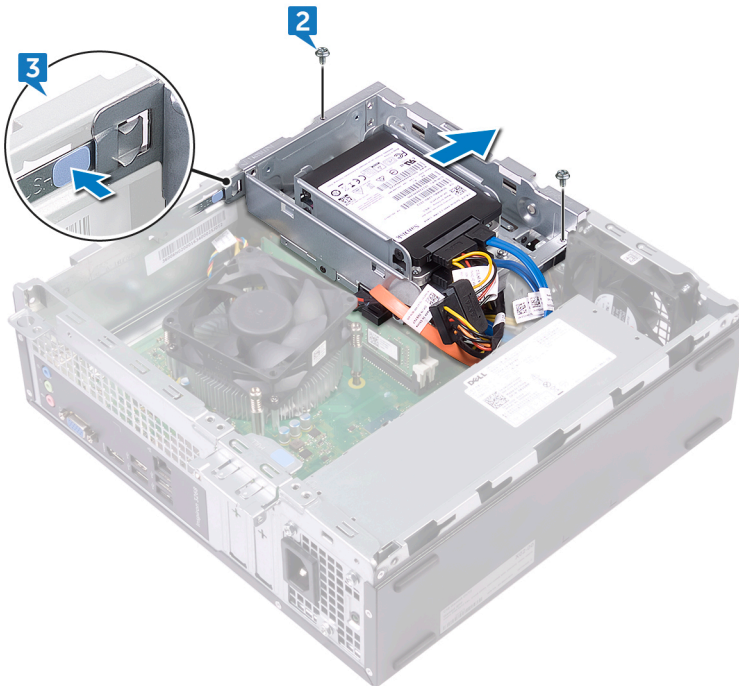
- [Prerequisiti](#)
- [Procedura](#)

Prerequisiti

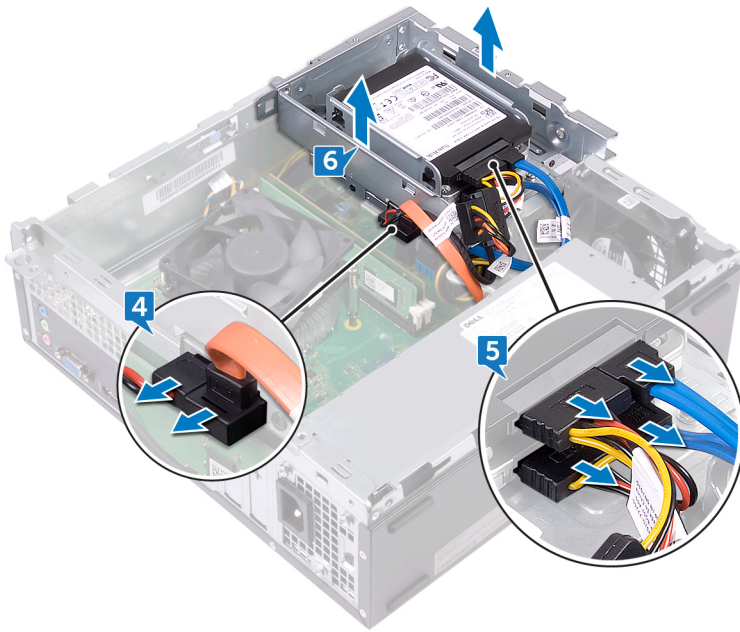
- 1 Rimuovere il [coperchio del computer](#).
- 2 Rimuovere il [pannello anteriore](#).

Procedura

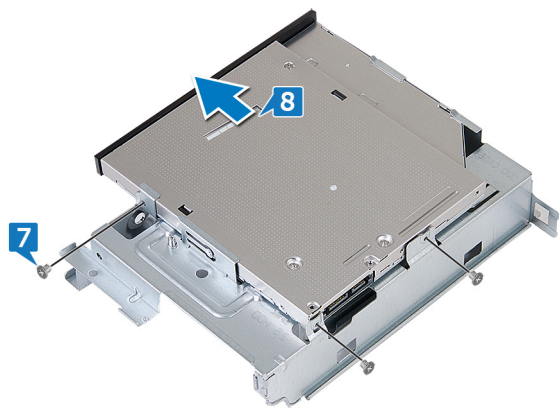
- 1 Collocare il computer su un lato per accedere ai componenti interni al telaio.
- 2 Rimuovere le due viti (#6-32xL6.35) che fissano la gabbia dell'unità al telaio.
- 3 Spingere la linguetta di sbloccaggio sul telaio e far scorrere la gabbia dell'unità per sganciarla dal telaio.



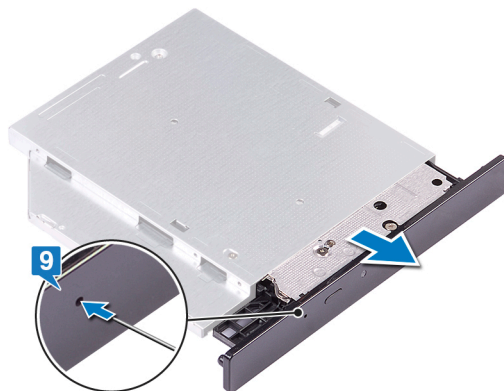
- 4 Scollegare il cavo dati e quello di alimentazione dall'unità ottica.
- 5 Scollegare i cavi dati e di alimentazione dai dischi rigidi.
- 6 Sollevare la gabbia dell'unità estraendola dal telaio.



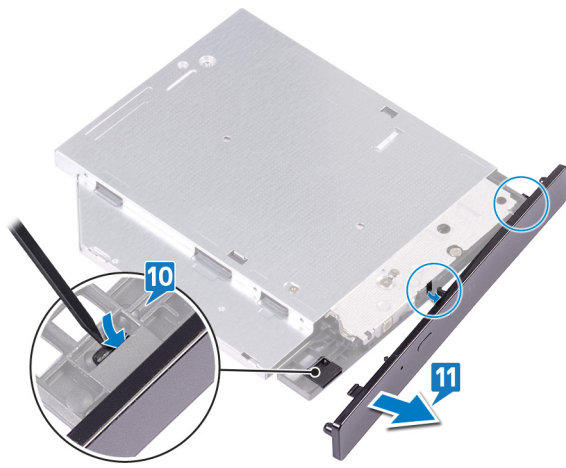
- 7 Capovolgere la gabbia dell'unità e rimuovere le tre viti (M2xL2) che fissano l'unità ottica alla relativa staffa.
- 8 Far scorrere l'unità ottica fuori dal relativo supporto.



- 9 Inserire uno spillo nel foro per espulsione di emergenza dell'unità ottica per sbloccarla.



- 10 Utilizzando un graffietto in plastica, spingere delicatamente le linguette per sbloccare il frontalino dell'unità ottica dall'unità.
- 11 Tirare delicatamente e scollegare il frontalino dell'unità ottica dall'unità.



Ricollocamento dell'unità ottica

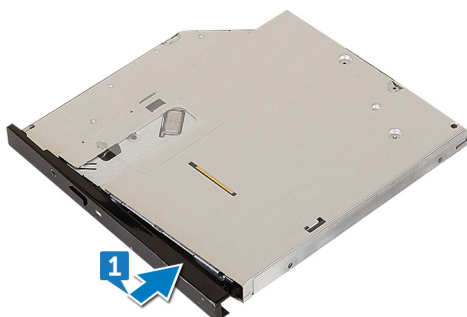
AVVERTENZA: Prima di effettuare interventi sui componenti interni del computer, leggere le informazioni sulla sicurezza fornite con il computer e seguire la procedura in [Prima degli interventi sui componenti interni del computer](#). Dopo gli interventi sui componenti interni del computer, seguire le istruzioni descritte in [Dopo gli interventi sui componenti interni del computer](#). Per maggiori informazioni sulle procedure consigliate relative alla sicurezza, consultare la home page Conformità alle normative su www.dell.com/regulatory_compliance.

Argomenti:

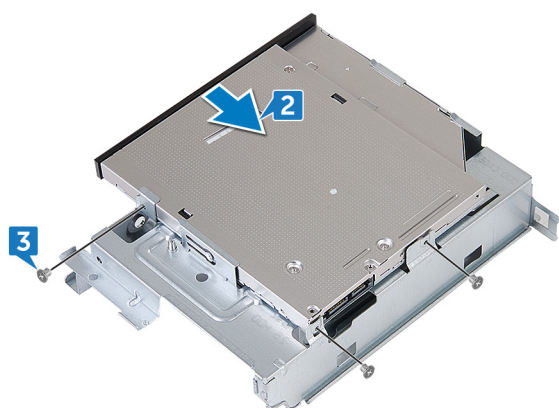
- Procedura
- Post-requisiti

Procedura

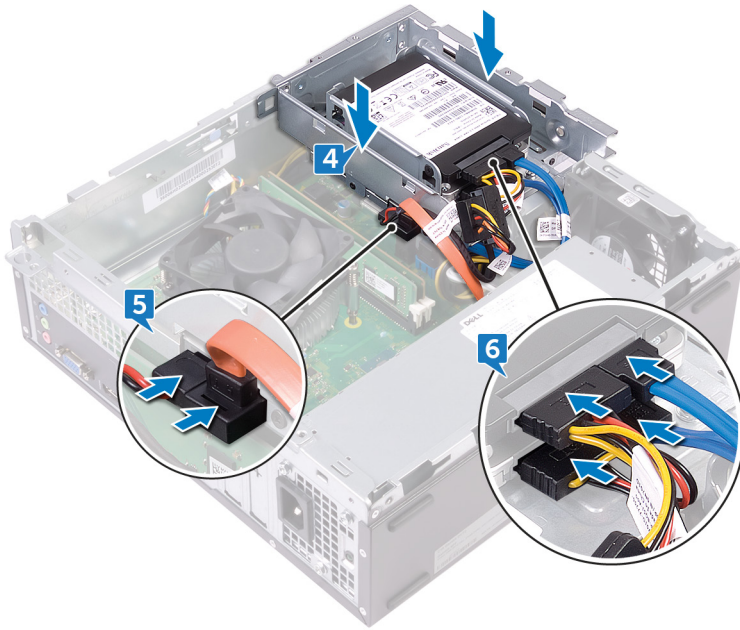
- 1 Allineare e roccòòpcare il frontalino nella relativa unità ottica.



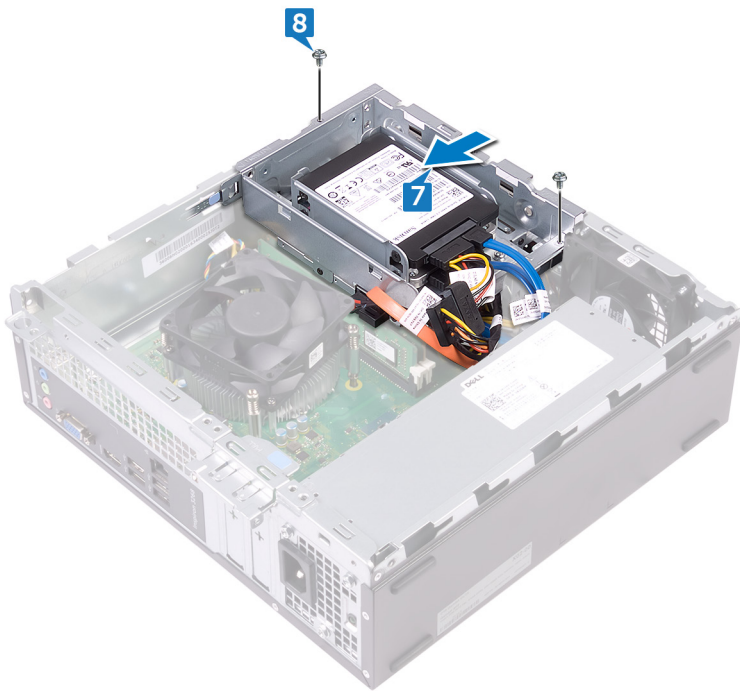
- 2 Far scorrere l'unità ottica all'interno della relativa gabbia.
- 3 Allineare i fori per le viti sull'unità ottica con quelli della gabbia e ricollocare le tre viti (M2xL2) che fissano l'unità ottica alla gabbia dell'unità.



- 4 Collocare la gabbia dell'unità sul telaio.
- 5 Collegare il cavo dati e il cavo dell'alimentazione all'unità ottica.
- 6 Collegare i cavi dati e i cavi dell'alimentazione ai dischi rigidi.



- 7 Far scorrere la gabbia dell'unità nello slot sul telaio e farla scattare in posizione.
- 8 Allineare il foro della vite sulla gabbia dell'unità con quello sul telaio e ricollocare le due viti (#6-32xL6.35) che fissano la gabbia dell'unità al telaio.



Post-requisiti

- 1 Riposizionare la **cornice anteriore**.
- 2 Ricollocare il **coperchio del computer**.

Rimozione dei moduli di memoria

⚠ AVVERTENZA: Prima di effettuare interventi sui componenti interni del computer, leggere le informazioni sulla sicurezza fornite con il computer e seguire la procedura in [Prima degli interventi sui componenti interni del computer](#). Dopo gli interventi sui componenti interni del computer, seguire le istruzioni descritte in [Dopo gli interventi sui componenti interni del computer](#). Per maggiori informazioni sulle procedure consigliate relative alla sicurezza, consultare la home page Conformità alle normative su www.dell.com/regulatory_compliance.

Argomenti:

- [Prerequisiti](#)
- [Procedura](#)

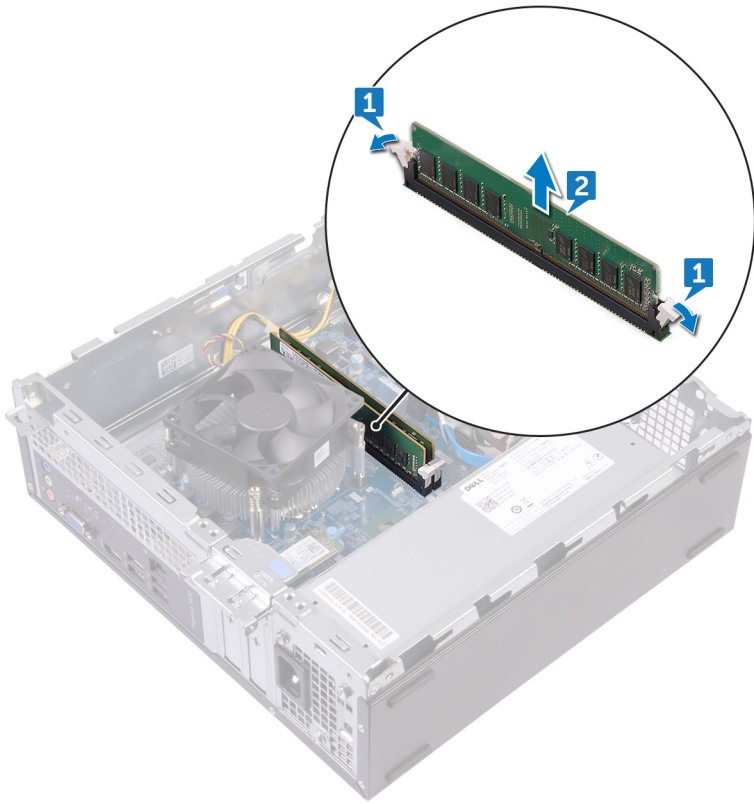
Prerequisiti

- 1 Rimuovere il [coperchio del computer](#).
- 2 Rimuovere il [pannello anteriore](#).
- 3 Rimuovere il [manicotto della ventola](#).
- 4 Seguire la procedura dal punto 1 al punto 6 in "[Rimozione dell'unità ottica](#)".

Procedura

- 1 Utilizzare la punta delle dita per allargare i fermagli di fissaggio su ciascuna estremità dello slot del modulo di memoria fino a farlo uscire.
- 2 Sollevare il modulo di memoria fino a estrarlo dal relativo slot.

① N.B.: Se si ha difficoltà a rimuovere il modulo di memoria, muoverlo delicatamente avanti e indietro per estrarlo dallo slot.



Ricollocamento dei moduli di memoria

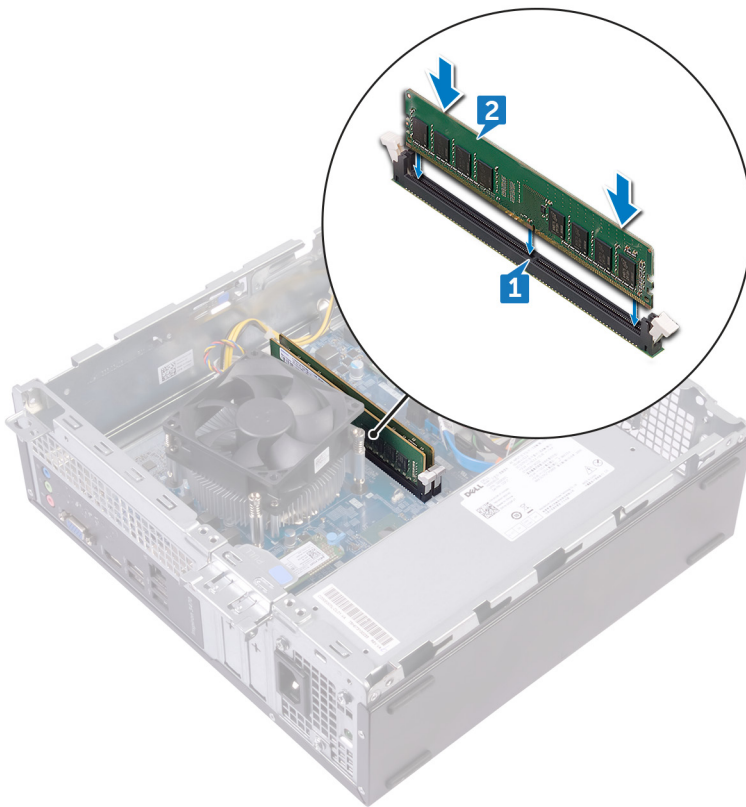
AVVERTENZA: Prima di effettuare interventi sui componenti interni del computer, leggere le informazioni sulla sicurezza fornite con il computer e seguire la procedura in [Prima degli interventi sui componenti interni del computer](#). Dopo gli interventi sui componenti interni del computer, seguire le istruzioni descritte in [Dopo gli interventi sui componenti interni del computer](#). Per maggiori informazioni sulle procedure consigliate relative alla sicurezza, consultare la home page Conformità alle normative su www.dell.com/regulatory_compliance.

Argomenti:

- [Procedura](#)
- [Post-requisiti](#)

Procedura

- 1 Allineare la tacca sul modulo di memoria con la linguetta sul relativo slot.
- 2 Inserire il modulo di memoria nello slot del modulo di memoria, quindi premere il modulo di memoria verso il basso fino a quando i fermagli di fissaggio si bloccano in posizione.



Post-requisiti

- 1 Seguire le procedure dal punto 5 al punto 8 in "[Ricollocamento dell'unità ottica](#)".
- 2 Ricollocare il [manicotto della ventola](#).
- 3 Riposizionare la [cornice anteriore](#).

4 Ricollocare il [coperchio del computer](#).

Rimozione della batteria pulsante

AVVERTENZA: Prima di effettuare interventi sui componenti interni del computer, leggere le informazioni sulla sicurezza fornite con il computer e seguire la procedura in [Prima degli interventi sui componenti interni del computer](#). Dopo gli interventi sui componenti interni del computer, seguire le istruzioni descritte in [Dopo gli interventi sui componenti interni del computer](#). Per maggiori informazioni sulle procedure consigliate relative alla sicurezza, consultare la home page Conformità alle normative su www.dell.com/regulatory_compliance.

ATTENZIONE: La rimozione della batteria a bottone comporta il ripristino del programma di configurazione del BIOS alle impostazioni predefinite. Si consiglia di prendere nota delle impostazioni del programma di configurazione del BIOS prima di rimuovere la batteria a bottone.

Argomenti:

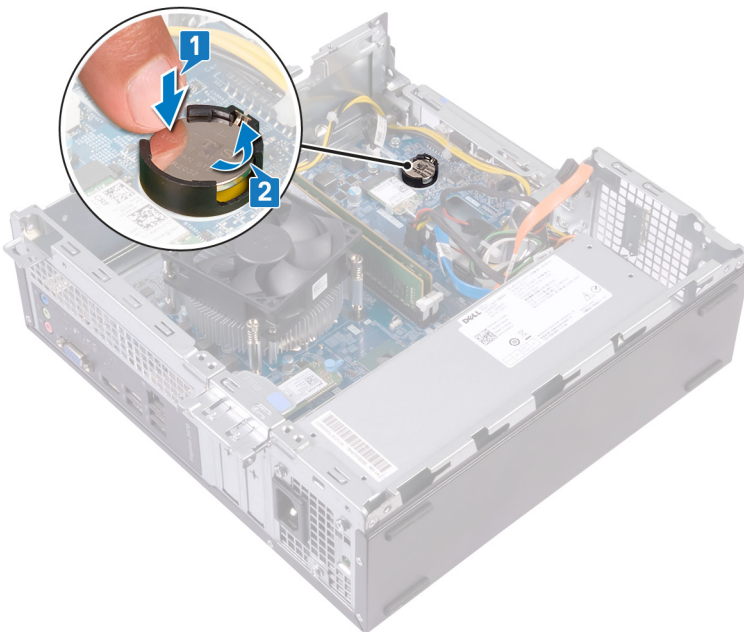
- [Prerequisiti](#)
- [Procedura](#)

Prerequisiti

- 1 Rimuovere il [coperchio del computer](#).
- 2 Rimuovere il [pannello anteriore](#).
- 3 Seguire la procedura dal punto 1 al punto 6 in "[Rimozione dell'unità ottica](#)".

Procedura

- 1 Premere l'estremità della batteria a bottone fino a quando la batteria non scatta fuori.
- 2 Sollevare la batteria a bottone dal relativo connettore sulla scheda di sistema.



Ricollocamento della batteria pulsante.

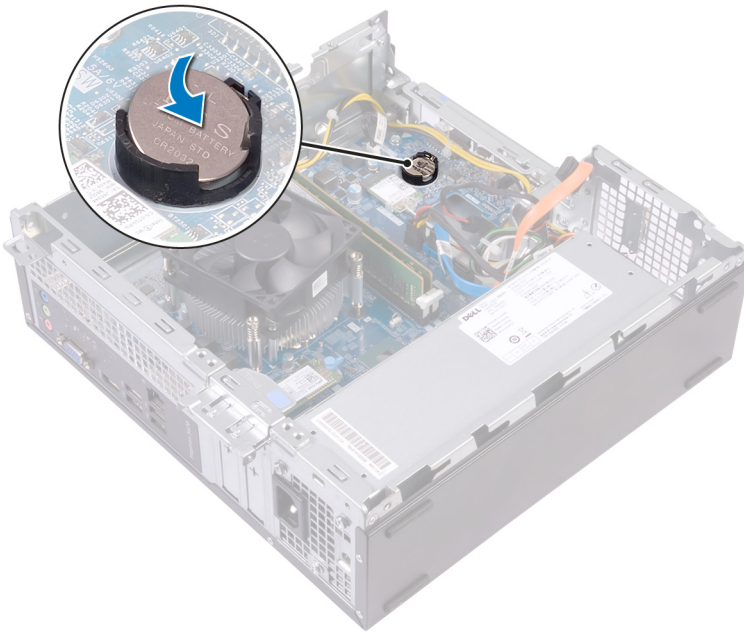
AVVERTENZA: Prima di effettuare interventi sui componenti interni del computer, leggere le informazioni sulla sicurezza fornite con il computer e seguire la procedura in [Prima degli interventi sui componenti interni del computer](#). Dopo gli interventi sui componenti interni del computer, seguire le istruzioni descritte in [Dopo gli interventi sui componenti interni del computer](#). Per maggiori informazioni sulle procedure consigliate relative alla sicurezza, consultare la home page Conformità alle normative su www.dell.com/regulatory_compliance.

Argomenti:

- Procedura
- Post-requisiti

Procedura

Inserire la nuova batteria pulsante (CR2032) nel relativo zoccolo con il lato positivo rivolto verso l'alto e premere la batteria in posizione.



Post-requisiti

- 1 Seguire le procedure dal punto 5 al punto 8 in "[Ricollocamento dell'unità ottica](#)".
- 2 Riposizionare la [cornice anteriore](#).
- 3 Ricollocare il [coperchio del computer](#).

Rimozione della scheda per reti senza fili

AVVERTENZA: Prima di effettuare interventi sui componenti interni del computer, leggere le informazioni sulla sicurezza fornite con il computer e seguire la procedura in [Prima degli interventi sui componenti interni del computer](#). Dopo gli interventi sui componenti interni del computer, seguire le istruzioni descritte in [Dopo gli interventi sui componenti interni del computer](#). Per maggiori informazioni sulle procedure consigliate relative alla sicurezza, consultare la home page Conformità alle normative su www.dell.com/regulatory_compliance.

Argomenti:

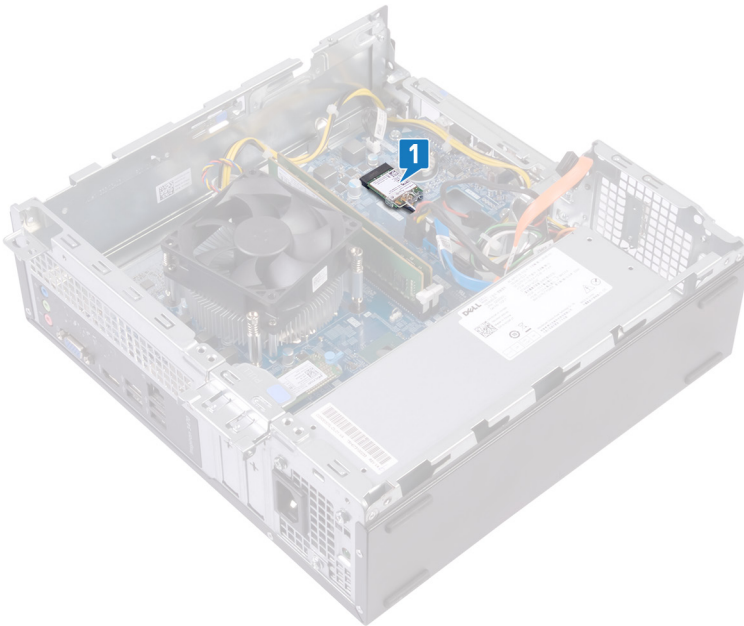
- [Prerequisiti](#)
- [Procedura](#)

Prerequisiti

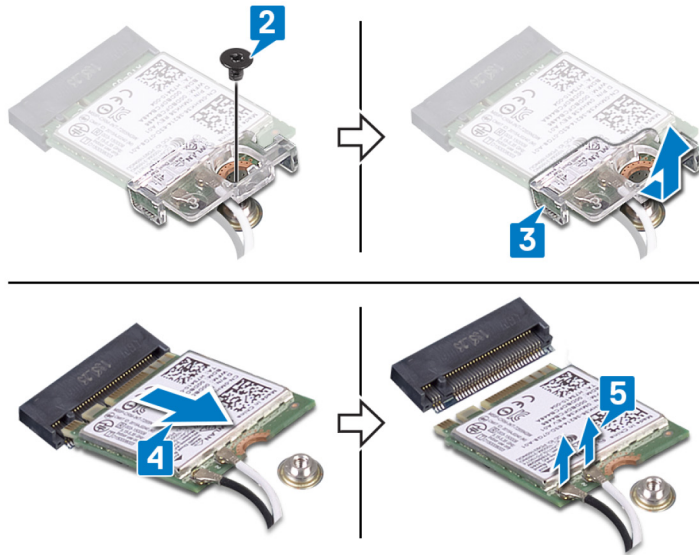
- 1 Rimuovere il [coperchio del computer](#).
- 2 Rimuovere il [pannello anteriore](#).
- 3 Seguire la procedura dal punto 1 al punto 6 in "[Rimozione dell'unità ottica](#)".

Procedura

- 1 Individuare la scheda wireless sulla scheda di sistema.



- 2 Rimuovere le due viti (M2 x L3.5) che fissano la scheda senza fili alla scheda di sistema.
- 3 Sollevare il supporto della scheda per reti senza fili ed estrarlo dalla scheda per reti senza fili.
- 4 Far scorrere e rimuovere la scheda per reti senza fili dal relativo slot.
- 5 Scollegare i cavi dell'antenna dalla scheda per reti senza fili.



Ricollocamento della scheda per reti senza fili

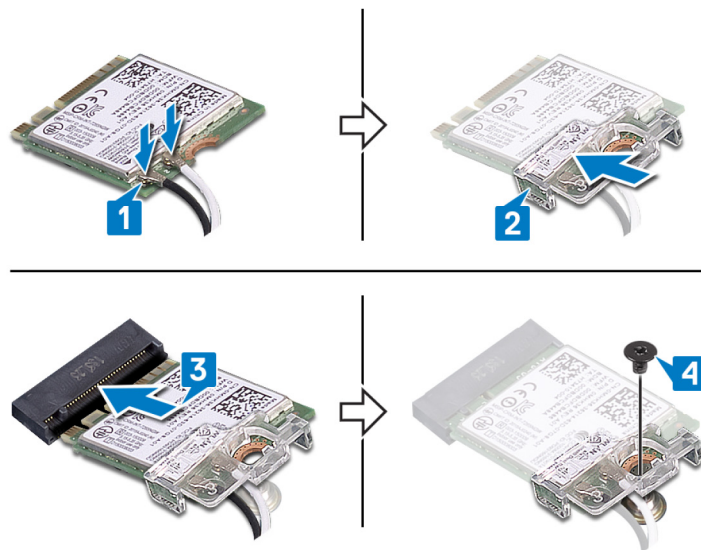
AVVERTENZA: Prima di effettuare interventi sui componenti interni del computer, leggere le informazioni sulla sicurezza fornite con il computer e seguire la procedura in [Prima degli interventi sui componenti interni del computer](#). Dopo gli interventi sui componenti interni del computer, seguire le istruzioni descritte in [Dopo gli interventi sui componenti interni del computer](#). Per maggiori informazioni sulle procedure consigliate relative alla sicurezza, consultare la home page Conformità alle normative su www.dell.com/regulatory_compliance.

Argomenti:

- Procedura
- Post-requisiti

Procedura

- 1 Collegare i cavi dell'antenna alla scheda senza fili.
- 2 Allineare e posizionare la staffa della scheda wireless sulla scheda stessa.
- 3 Allineare la tacca sulla scheda per reti senza fili alla linguetta sul relativo slot e inserire in modo angolare la scheda nello slot.
- 4 Ricollocare la vite (M2 x L3,5) che fissa la scheda senza fili alla scheda di sistema.



Post-requisiti

- 1 Seguire le procedure dal punto 5 al punto 8 in "[Ricollocamento dell'unità ottica](#)".
- 2 Riposizionare la [cornice anteriore](#).
- 3 Ricollocare il [coperchio del computer](#).

Rimozione dell'unità a stato solido

AVVERTENZA: Prima di effettuare interventi sui componenti interni del computer, leggere le informazioni sulla sicurezza fornite con il computer e seguire la procedura in [Prima degli interventi sui componenti interni del computer](#). Dopo gli interventi sui componenti interni del computer, seguire le istruzioni descritte in [Dopo gli interventi sui componenti interni del computer](#). Per maggiori informazioni sulle procedure consigliate relative alla sicurezza, consultare la home page Conformità alle normative su www.dell.com/regulatory_compliance.

ATTENZIONE: Le unità a stato solido sono estremamente delicate, e vanno maneggiate con cura.

ATTENZIONE: Per evitare la perdita di dati, non rimuovere l'unità a stato solido quando il computer è acceso o in stato di sospensione.

Argomenti:

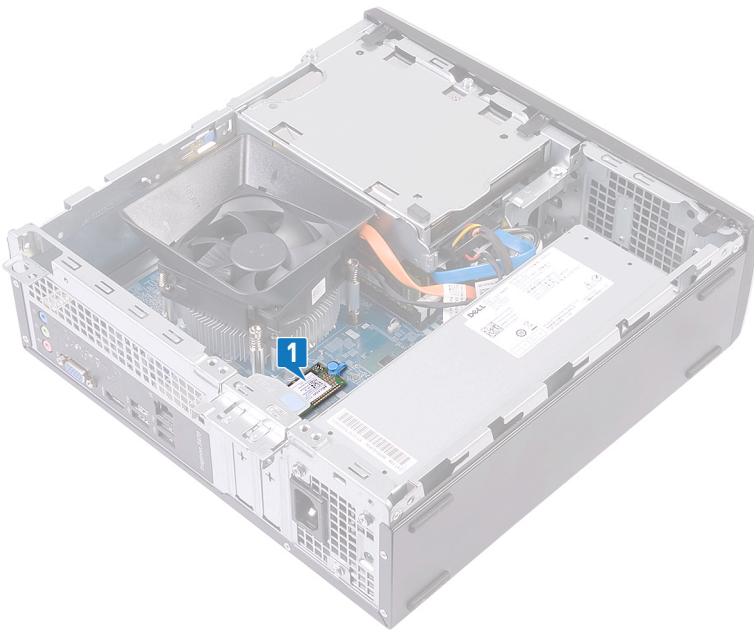
- [Prerequisiti](#)
- [Procedura](#)

Prerequisiti

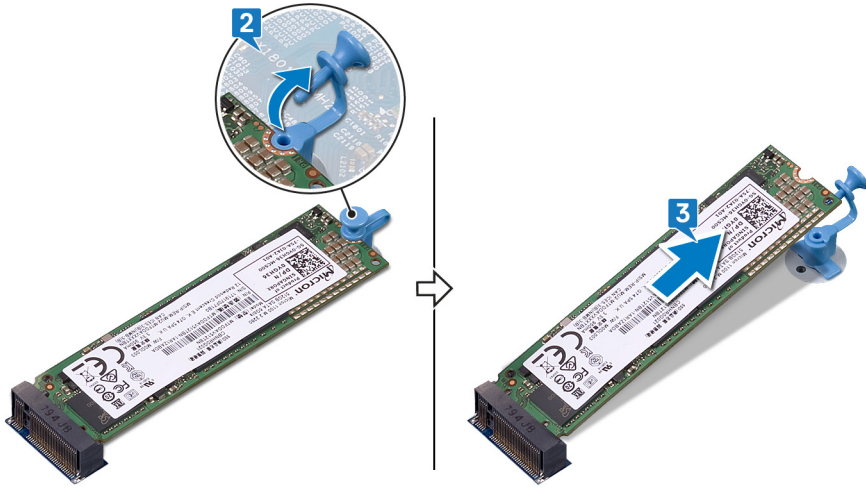
Rimuovere il coperchio del computer.

Procedura

- 1 Individuare l'unità a stato solido sulla scheda di sistema.



- 2 Rimuovere lo spessore che fissa l'unità a stato solido alla scheda di sistema.
- 3 Far scivolare e rimuovere l'unità a stato solido dal relativo slot.



Ricollocamento dell'unità a stato solido

AVVERTENZA: Prima di effettuare interventi sui componenti interni del computer, leggere le informazioni sulla sicurezza fornite con il computer e seguire la procedura in [Prima degli interventi sui componenti interni del computer](#). Dopo gli interventi sui componenti interni del computer, seguire le istruzioni descritte in [Dopo gli interventi sui componenti interni del computer](#). Per maggiori informazioni sulle procedure consigliate relative alla sicurezza, consultare la home page Conformità alle normative su www.dell.com/regulatory_compliance.

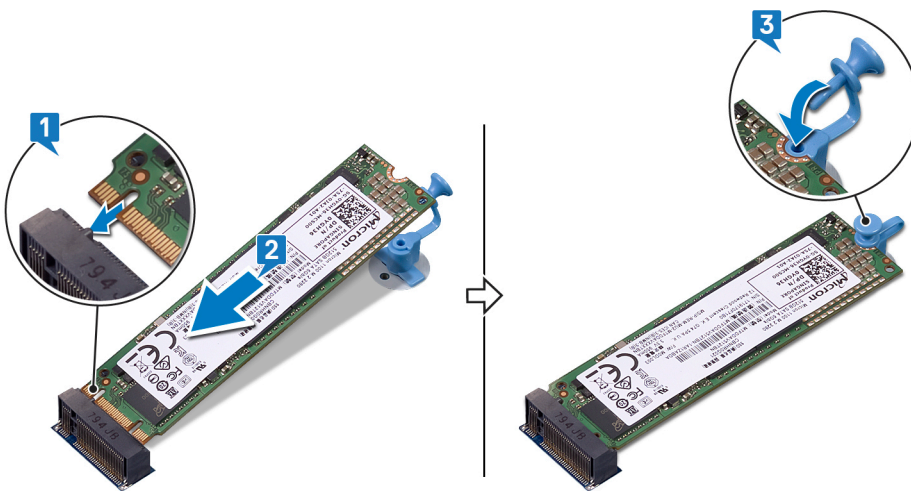
ATTENZIONE: Le unità a stato solido sono estremamente delicate, e vanno maneggiate con cura.

Argomenti:

- Procedura
- Post-requisiti

Procedura

- 1 Allineare la tacca sull'unità a stato solido con la linguetta sullo slot dell'unità stessa.
- 2 Far scorrere l'unità a stato solido nel relativo slot e premerla verso il basso.
- 3 Ricollocare lo spessore che fissa l'unità a stato solido alla scheda di sistema.



Post-requisiti

Ricollocare il [coperchio del computer](#).

Rimozione dei moduli dell'antenna

AVVERTENZA: Prima di effettuare interventi sui componenti interni del computer, leggere le informazioni sulla sicurezza fornite con il computer e seguire la procedura in [Prima degli interventi sui componenti interni del computer](#). Dopo gli interventi sui componenti interni del computer, seguire le istruzioni descritte in [Dopo gli interventi sui componenti interni del computer](#). Per maggiori informazioni sulle procedure consigliate relative alla sicurezza, consultare la home page Conformità alle normative su www.dell.com/regulatory_compliance.

Argomenti:

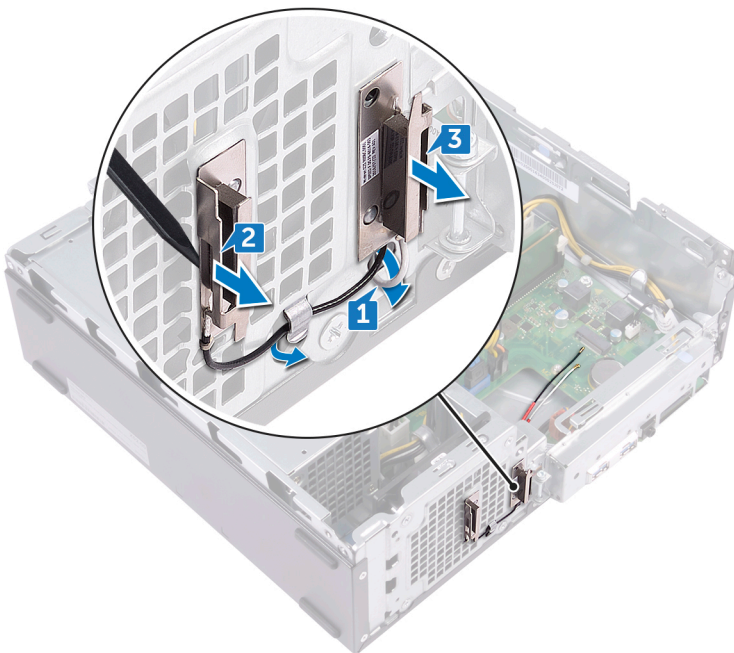
- [Prerequisiti](#)
- [Procedura](#)

Prerequisiti

- 1 Rimuovere il [coperchio del computer](#).
- 2 Rimuovere il [pannello anteriore](#).
- 3 Seguire la procedura dal punto 1 al punto 6 in "[Rimozione dell'unità ottica](#)".
- 4 Rimuovere la [scheda senza fili](#).

Procedura

- 1 Prendere nota dell'instradamento dei cavi dell'antenna e rimuoverli dalla guida di instradamento sul telaio.
- 2 Utilizzando un graffietto in plastica, sollevare delicatamente i moduli dell'antenna dal telaio laterale.
- 3 Rimuovere i moduli dell'antenna insieme con i relativi cavi dal telaio.



Ricollocamento dei moduli dell'antenna

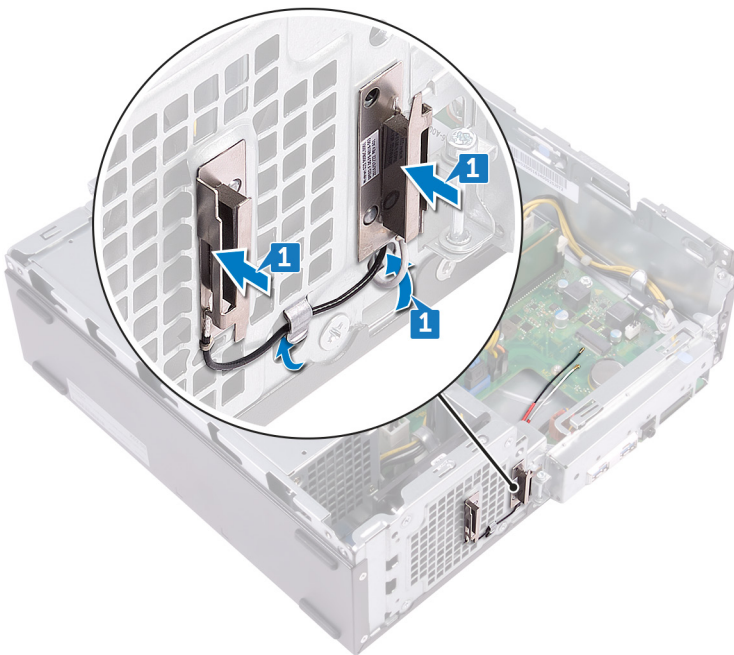
AVVERTENZA: Prima di effettuare interventi sui componenti interni del computer, leggere le informazioni sulla sicurezza fornite con il computer e seguire la procedura in [Prima degli interventi sui componenti interni del computer](#). Dopo gli interventi sui componenti interni del computer, seguire le istruzioni descritte in [Dopo gli interventi sui componenti interni del computer](#). Per maggiori informazioni sulle procedure consigliate relative alla sicurezza, consultare la home page Conformità alle normative su www.dell.com/regulatory_compliance.

Argomenti:

- Procedura
- Post-requisiti

Procedura

- 1 Allineare e far aderire i moduli dell'antenna al telaio.
- 2 Instradare i cavi dell'antenna nelle guide di instradamento sul telaio.



Post-requisiti

- 1 Ricollocare la [scheda senza fili](#).
- 2 Seguire le procedure dal punto 5 al punto 8 in "[Ricollocamento dell'unità ottica](#)".
- 3 Riposizionare la [cornice anteriore](#).
- 4 Ricollocare il [coperchio del computer](#).

Rimozione del modulo di Accensione

AVVERTENZA: Prima di effettuare interventi sui componenti interni del computer, leggere le informazioni sulla sicurezza fornite con il computer e seguire la procedura in [Prima degli interventi sui componenti interni del computer](#). Dopo gli interventi sui componenti interni del computer, seguire le istruzioni descritte in [Dopo gli interventi sui componenti interni del computer](#). Per maggiori informazioni sulle procedure consigliate relative alla sicurezza, consultare la home page Conformità alle normative su www.dell.com/regulatory_compliance.

Argomenti:

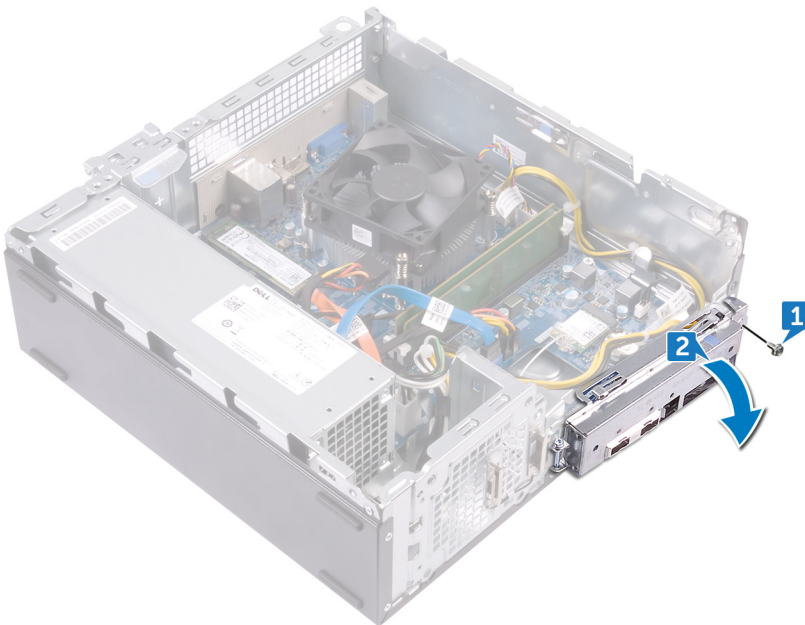
- [Prerequisiti](#)
- [Procedura](#)

Prerequisiti

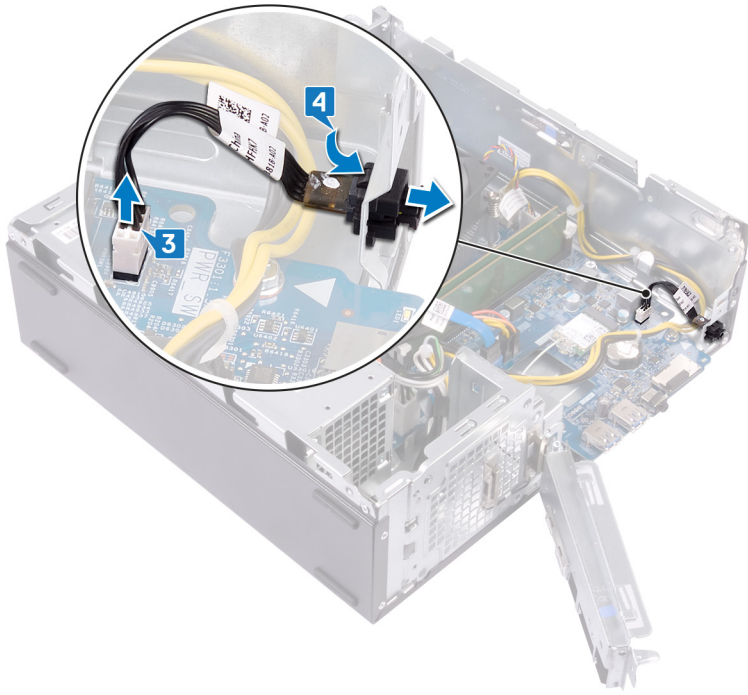
- 1 Rimuovere il [coperchio del computer](#).
- 2 Rimuovere il [pannello anteriore](#).
- 3 Seguire la procedura dal punto 1 al punto 6 in "[Rimozione dell'unità ottica](#)".

Procedura

- 1 Rimuovere la vite (#6-32xL6.35) che fissa la staffa anteriore di I/O al telaio.
- 2 Rilasciare delicatamente le porte sulla staffa anteriore di I/O dagli slot sul telaio e sollevare la staffa dal telaio.



- 3 Scollegare il cavo del pulsante di accensione dalla scheda di sistema.
- 4 Premere le linguette sul modulo Accensione per rilasciarlo dal pannello anteriore.



Ricollocamento del modulo di Accensione

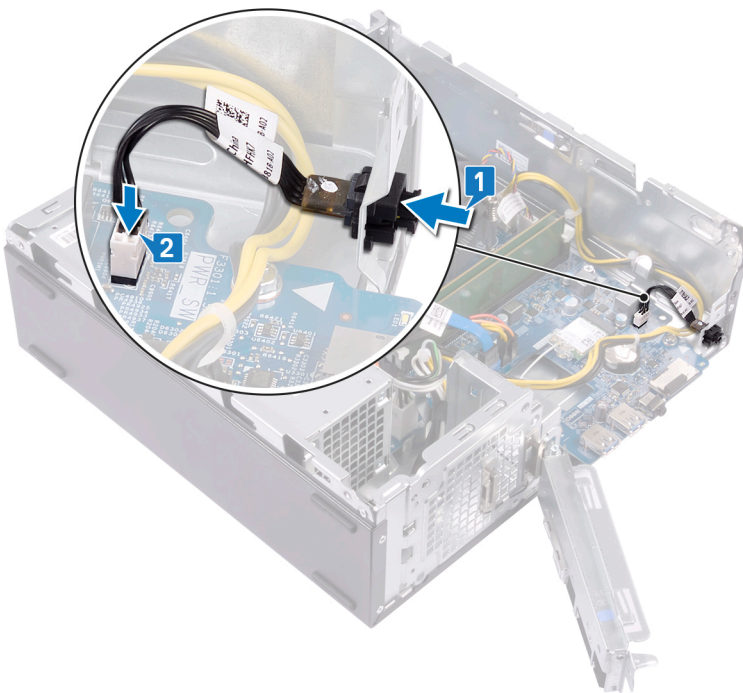
AVVERTENZA: Prima di effettuare interventi sui componenti interni del computer, leggere le informazioni sulla sicurezza fornite con il computer e seguire la procedura in [Prima degli interventi sui componenti interni del computer](#). Dopo gli interventi sui componenti interni del computer, seguire le istruzioni descritte in [Dopo gli interventi sui componenti interni del computer](#). Per maggiori informazioni sulle procedure consigliate relative alla sicurezza, consultare la home page Conformità alle normative su www.dell.com/regulatory_compliance.

Argomenti:

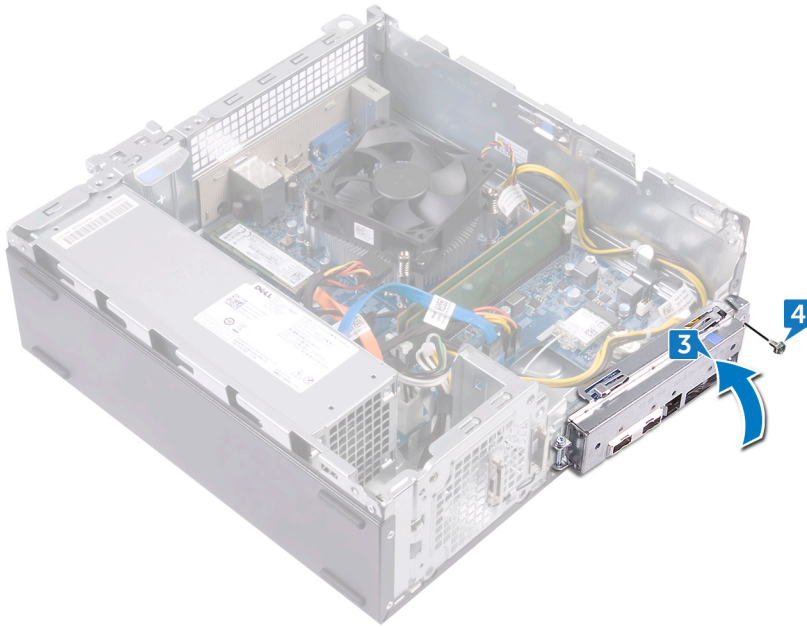
- Procedura
- Post-requisiti

Procedura

- 1 Fare scorrere il cavo della scheda del pulsante di alimentazione attraverso lo slot sul pannello anteriore.
- 2 Collegare il cavo della scheda di Accensione alla scheda di sistema.



- 3 Far scorrere le porte sulla staffa anteriore di I/O negli slot sul telaio e allineare i fori della vite sul pannello anteriore di I/O a quelli sul telaio.
- 4 Ricollocare la vite (#6-32xL6.35) che fissa la staffa anteriore di I/O al telaio.



Post-requisiti

- 1 Seguire le procedure dal punto 5 al punto 8 in "[Ricollocamento dell'unità ottica](#)".
- 2 Riposizionare la [cornice anteriore](#).
- 3 Ricollocare il [coperchio del computer](#).

Rimozione dell'unità di alimentazione

AVVERTENZA: Prima di effettuare interventi sui componenti interni del computer, leggere le informazioni sulla sicurezza fornite con il computer e seguire la procedura in [Prima degli interventi sui componenti interni del computer](#). Dopo gli interventi sui componenti interni del computer, seguire le istruzioni descritte in [Dopo gli interventi sui componenti interni del computer](#). Per maggiori informazioni sulle procedure consigliate relative alla sicurezza, consultare la home page Conformità alle normative su www.dell.com/regulatory_compliance.

Argomenti:

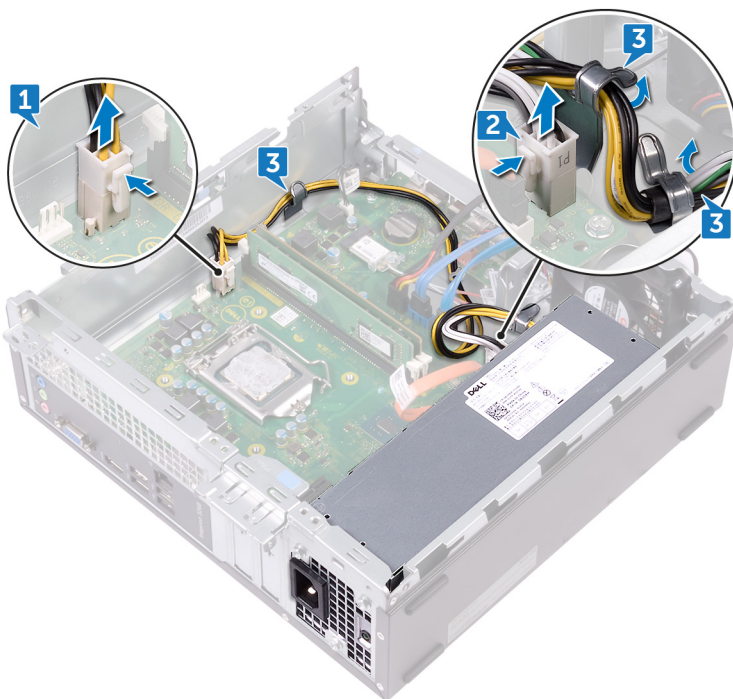
- [Prerequisiti](#)
- [Procedura](#)

Prerequisiti

- 1 Rimuovere il [coperchio del computer](#).
- 2 Rimuovere il [pannello anteriore](#).
- 3 Seguire la procedura dal punto 1 al punto 6 in "[Rimozione dell'unità ottica](#)".

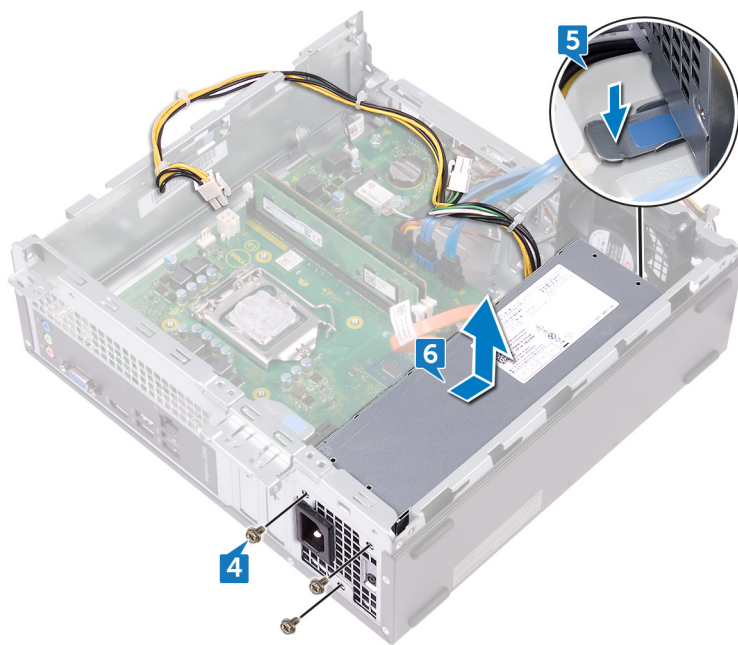
Procedura

- 1 Premere il fermaglio di fissaggio e scollegare il cavo dell'unità di alimentazione (ATX_CPU) dalla scheda di sistema.
- 2 Premere il fermaglio di fissaggio e scollegare il cavo dell'unità di alimentazione (ATX_SYS) dalla scheda di sistema.
- 3 Prendere nota dell'instradamento del cavo dell'unità di alimentazione e rimuovere il cavo dalle apposite guide di instradamento sul telaio.



- 4 Rimuovere le tre viti (#6-32 x L6.35) che fissano l'unità di alimentazione al telaio.

- 5 Premere il morsetto e far scorrere l'unità di alimentazione verso la parte anteriore del telaio per sganciarla dal telaio.
- 6 Sollevare l'unità di alimentazione e i relativi cavi dal telaio.



Ricollocamento dell'unità di alimentazione

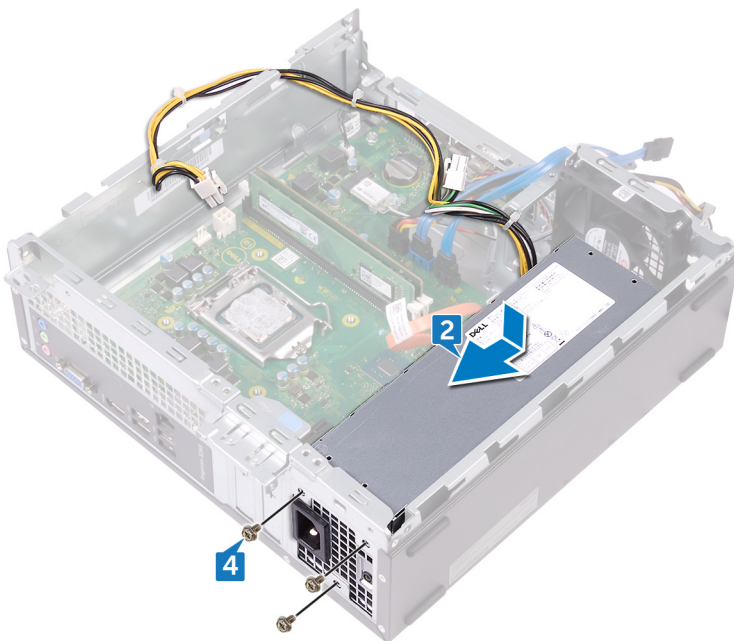
AVVERTENZA: Prima di effettuare interventi sui componenti interni del computer, leggere le informazioni sulla sicurezza fornite con il computer e seguire la procedura in [Prima degli interventi sui componenti interni del computer](#). Dopo gli interventi sui componenti interni del computer, seguire le istruzioni descritte in [Dopo gli interventi sui componenti interni del computer](#). Per maggiori informazioni sulle procedure consigliate relative alla sicurezza, consultare la home page Conformità alle normative su www.dell.com/regulatory_compliance.

Argomenti:

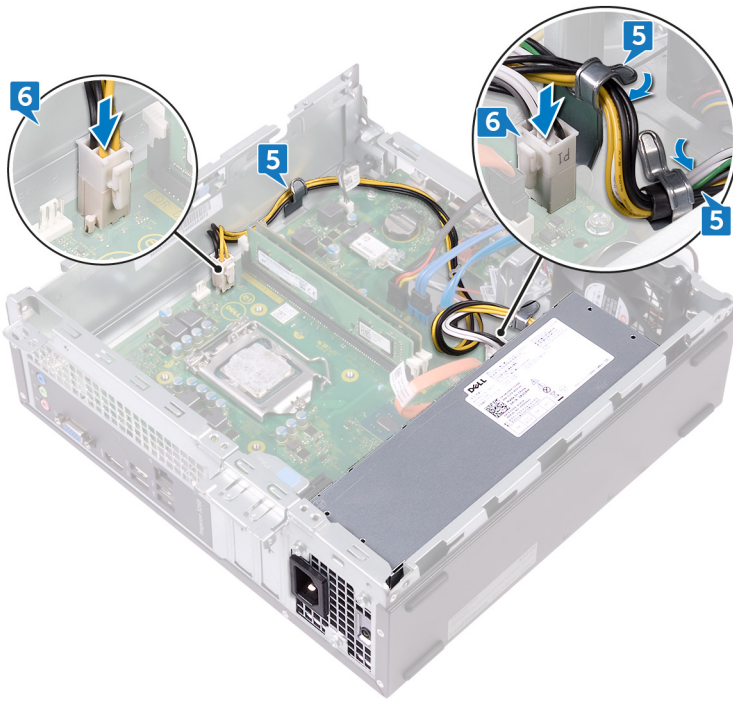
- Procedura
- Post-requisiti

Procedura

- 1 Collocare l'unità di alimentazione sul telaio.
- 2 Far scorrere l'unità di alimentazione verso la parte posteriore del telaio finché non scatta in posizione.
- 3 Allineare i fori delle viti sull'unità di alimentazione con i fori sul telaio.
- 4 Rimontare le tre viti (#6-32 x L6.35) che fissano l'unità di alimentazione al telaio.



- 5 Far passare il cavo dell'unità di alimentazione attraverso le apposite guide di instradamento all'interno del telaio.
- 6 Collegare i cavi dell'unità di alimentazione (ATX_CUP e ATX_SYS) alla scheda di sistema.



Post-requisiti

- 1 Seguire le procedure dal punto 5 al punto 8 in "[Ricollocamento dell'unità ottica](#)".
- 2 Riposizionare la [cornice anteriore](#).
- 3 Ricollocare il [coperchio del computer](#).

Rimozione del gruppo del raffreddamento termico

AVVERTENZA: Prima di effettuare interventi sui componenti interni del computer, leggere le informazioni sulla sicurezza fornite con il computer e seguire la procedura in [Prima degli interventi sui componenti interni del computer](#). Dopo gli interventi sui componenti interni del computer, seguire le istruzioni descritte in [Dopo gli interventi sui componenti interni del computer](#). Per maggiori informazioni sulle procedure consigliate relative alla sicurezza, consultare la home page Conformità alle normative su www.dell.com/regulatory_compliance.

Argomenti:

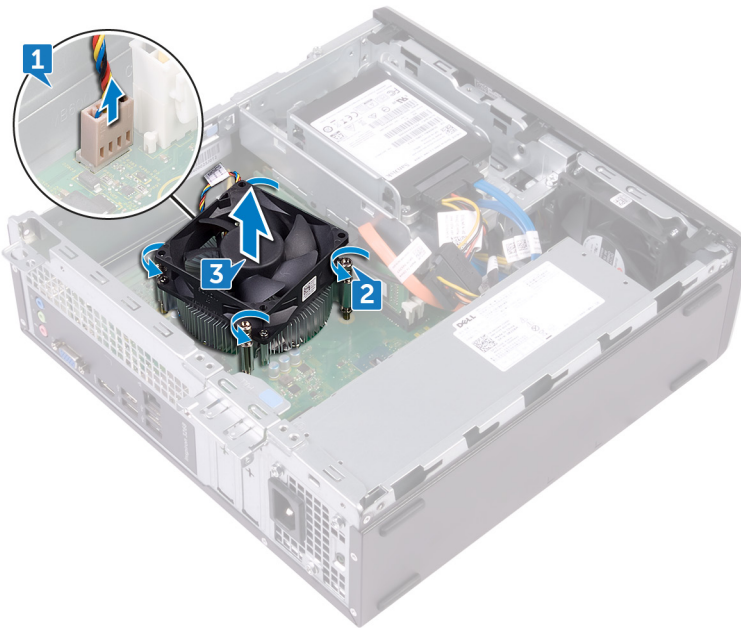
- [Prerequisiti](#)
- [Procedura](#)

Prerequisiti

- 1 Rimuovere il [coperchio del computer](#).
- 2 Rimuovere il [manicotto della ventola](#).

Procedura

- 1 Scollegare il cavo della ventola del processore dalla scheda di sistema.
- 2 Allentare le viti di fissaggio che assicurano il gruppo del raffreddamento termico alla scheda di sistema.
- 3 Estrarre il gruppo del raffreddamento termico dalla scheda di sistema.



Ricollocamento del gruppo del raffreddamento termico

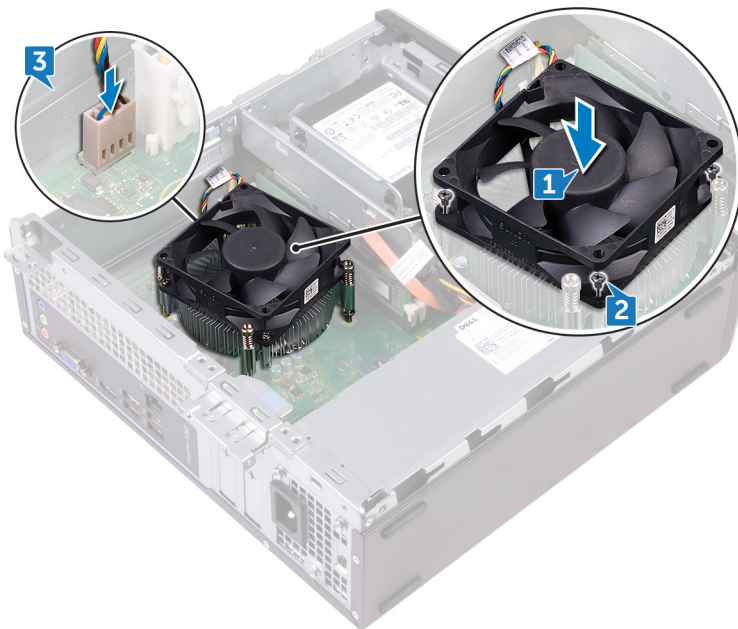
AVVERTENZA: Prima di effettuare interventi sui componenti interni del computer, leggere le informazioni sulla sicurezza fornite con il computer e seguire la procedura in [Prima degli interventi sui componenti interni del computer](#). Dopo gli interventi sui componenti interni del computer, seguire le istruzioni descritte in [Dopo gli interventi sui componenti interni del computer](#). Per maggiori informazioni sulle procedure consigliate relative alla sicurezza, consultare la home page Conformità alle normative su www.dell.com/regulatory_compliance.

Argomenti:

- [Procedura](#)
- [Post-requisiti](#)

Procedura

- 1 Allineare le viti di fissaggio sul gruppo di raffreddamento termico ai relativi fori sulla scheda di sistema.
- 2 Serrare le viti di fissaggio che assicurano il raffreddamento termico alla scheda di sistema.
- 3 Collegare il cavo della ventola del processore alla scheda di sistema.



Post-requisiti

- 1 Ricollocare il [manicotto della ventola](#).
- 2 Ricollocare il [coperchio del computer](#).

Rimozione del processore

AVVERTENZA: Prima di effettuare interventi sui componenti interni del computer, leggere le informazioni sulla sicurezza fornite con il computer e seguire la procedura in [Prima degli interventi sui componenti interni del computer](#). Dopo gli interventi sui componenti interni del computer, seguire le istruzioni descritte in [Dopo gli interventi sui componenti interni del computer](#). Per maggiori informazioni sulle procedure consigliate relative alla sicurezza, consultare la home page Conformità alle normative su www.dell.com/regulatory_compliance.

Argomenti:

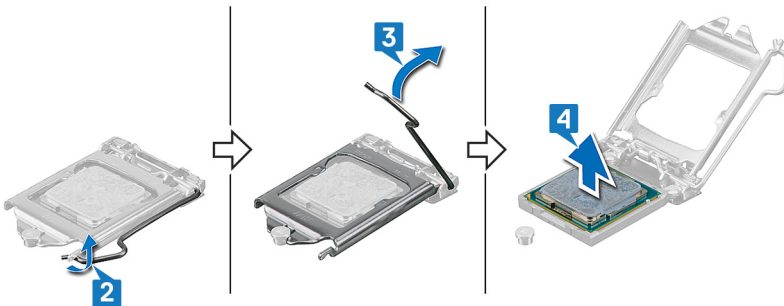
- [Prerequisiti](#)
- [Procedura](#)

Prerequisiti

- 1 Rimuovere il [coperchio del computer](#).
- 2 Rimuovere il [pannello anteriore](#).
- 3 Seguire la procedura dal punto 1 al punto 6 in "[Rimozione dell'unità ottica](#)".
- 4 Rimuovere i [moduli di memoria](#).
- 5 Rimuovere il [manicotto della ventola](#).
- 6 Rimuovere il [gruppo di raffreddamento termico](#).

Procedura

- 1 Individuare il processore sulla scheda di sistema.
- 2 Premere la leva di sblocco, quindi tirarla verso l'esterno per sganciarla dalla linguetta di fissaggio.
- 3 Tirare la leva di sblocco completamente verso l'alto per sbloccare il processore.
- 4 Estrarre delicatamente il processore e rimuoverlo dal relativo zoccolo.



Ricollocamento del processore

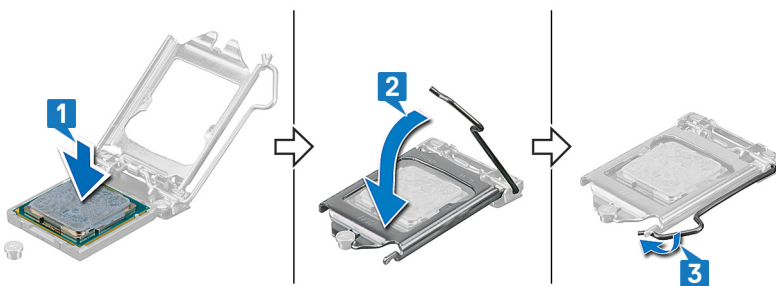
- ⚠ AVVERTENZA:** Prima di effettuare interventi sui componenti interni del computer, leggere le informazioni sulla sicurezza fornite con il computer e seguire la procedura in [Prima degli interventi sui componenti interni del computer](#). Dopo gli interventi sui componenti interni del computer, seguire le istruzioni descritte in [Dopo gli interventi sui componenti interni del computer](#). Per maggiori informazioni sulle procedure consigliate relative alla sicurezza, consultare la home page Conformità alle normative su www.dell.com/regulatory_compliance.
- ⚠ ATTENZIONE:** Nel caso in cui il processore o il relativo dissipatore di calore vengano sostituiti, utilizzare la pasta termoconduttiva fornita nel kit per assicurarsi che vi sia conduttività termica.
- ⓘ N.B.:** Viene fornito un nuovo processore con un cuscinetto termico. In alcuni casi, il processore può essere fornito con il cuscinetto termico allegato.

Argomenti:

- [Procedura](#)
- [Post-requisiti](#)

Procedura

- Assicurarsi che la leva di sblocco sullo zoccolo del processore sia completamente estesa in posizione aperta. Dopodiché, allineare le tacche presenti sul processore con le linguette del suo zoccolo, quindi posizionare il processore nello zoccolo.
 - ⚠ ATTENZIONE:** L'angolo del piedino 1 del processore ha un triangolo che si allinea con l'angolo sul piedino 1 del connettore del processore stesso. Quando il processore è correttamente posizionato, tutti e quattro gli angoli sono allineati alla stessa altezza. Se uno o più angoli del processore sono più alti degli altri, il processore non è inserito correttamente.
 - ⚠ ATTENZIONE:** Accertarsi che la tacca del coperchio del processore sia posizionata al di sotto del supporto di allineamento.
- Quando il processore è completamente inserito nello zoccolo, chiudere il coperchio del processore.
- Ruotare la leva di sblocco verso il basso e collocarla sotto la linguetta sul coperchio del processore.



Post-requisiti

- Ricollocare il [gruppo di raffreddamento termico](#).
- Ricollocare il [manicotto della ventola](#).
- Ricollocare i [moduli di memoria](#).
- Seguire le procedure dal punto 5 al punto 8 in "[Ricollocamento dell'unità ottica](#)".
- Riposizionare la [cornice anteriore](#).

6 Ricollocare il [coperchio del computer](#).

Rimozione della scheda di sistema

⚠ AVVERTENZA: Prima di effettuare interventi sui componenti interni del computer, leggere le informazioni sulla sicurezza fornite con il computer e seguire la procedura in [Prima degli interventi sui componenti interni del computer](#). Dopo gli interventi sui componenti interni del computer, seguire le istruzioni descritte in [Dopo gli interventi sui componenti interni del computer](#). Per maggiori informazioni sulle procedure consigliate relative alla sicurezza, consultare la home page Conformità alle normative su www.dell.com/regulatory_compliance.

ⓘ N.B.: Il Numero di servizio del computer è memorizzato nella scheda di sistema. Inserire il Numero di servizio nel programma di configurazione del BIOS dopo aver ricollocato la scheda di sistema.

ⓘ N.B.: Il ricollocamento della scheda di sistema annulla eventuali modifiche apportate al BIOS mediante il programma di configurazione del sistema. È necessario apportare nuovamente le modifiche appropriate dopo aver ricollocato la scheda di sistema.

ⓘ N.B.: Prima di scollegare i cavi dalla scheda di sistema, prendere nota dell'ubicazione dei connettori, così da poterli ricollegare correttamente dopo aver ricollocato la scheda di sistema.

Argomenti:

- [Prerequisiti](#)
- [Procedura](#)

Prerequisiti

- 1 Rimuovere il [coperchio del computer](#).
- 2 Rimuovere il [pannello anteriore](#).
- 3 Seguire la procedura dal punto 1 al punto 6 in "[Rimozione dell'unità ottica](#)".
- 4 Rimuovere i [moduli di memoria](#).
- 5 Rimuovere la [scheda senza fili](#).
- 6 Rimuovere il [gruppo di raffreddamento termico](#).
- 7 Rimuovere il [processore](#).

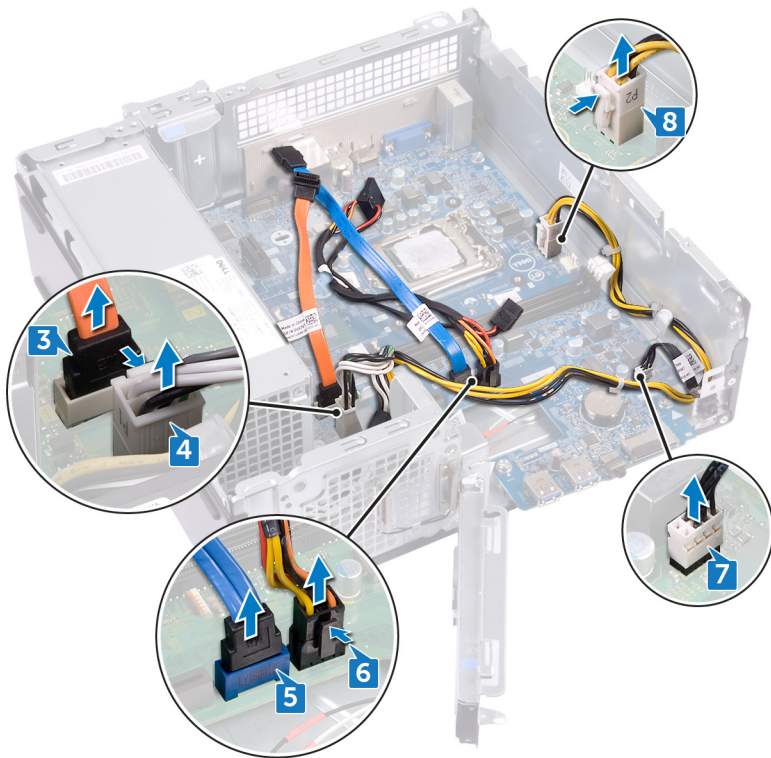
Procedura

ⓘ N.B.: Prendere nota dell'instradamento di tutti i cavi durante la rimozione degli stessi, in modo da poterli reinstradare correttamente dopo aver ricollocato la scheda di sistema. Per informazioni sui connettori della scheda di sistema, consultare "[Componenti della scheda di sistema](#)".

- 1 Rimuovere la vite (#6-32xL6.35) che fissa la staffa anteriore di I/O al telaio.
- 2 Ruotare e aprire la staffa anteriore di I/O lontano dal telaio.



- 3 Scollegare i cavi dati dell'unità ottica dalla scheda di sistema.
- 4 Scollegare il cavo dell'unità di alimentazione dalla scheda di sistema.
- 5 Scollegare i cavi dati del disco rigido dalla scheda di sistema.
- 6 Scollegare il cavo di alimentazione di disco rigido e unità ottica dalla scheda di sistema.
- 7 Scollegare il modulo del pulsante di accensione dalla scheda di sistema.
- 8 Scollegare il cavo di alimentazione del processore dalla scheda di sistema e rimuovere il cavo dalle guide di instradamento sul telaio.



- 9 Rimuovere le sei viti (#6-32xL6.35) che fissano la scheda di sistema al telaio.
- 10 Far scorrere e sollevare la scheda di sistema in diagonale per rimuoverla dal telaio.



Ricollocamento della scheda di sistema

⚠ AVVERTENZA: Prima di effettuare interventi sui componenti interni del computer, leggere le informazioni sulla sicurezza fornite con il computer e seguire la procedura in [Prima degli interventi sui componenti interni del computer](#). Dopo gli interventi sui componenti interni del computer, seguire le istruzioni descritte in [Dopo gli interventi sui componenti interni del computer](#). Per maggiori informazioni sulle procedure consigliate relative alla sicurezza, consultare la home page Conformità alle normative su www.dell.com/regulatory_compliance.

ⓘ N.B.: Il Numero di servizio del computer è memorizzato nella scheda di sistema. Inserire il Numero di servizio nel programma di configurazione del BIOS dopo aver ricollocato la scheda di sistema.

ⓘ N.B.: Il ricollocamento della scheda di sistema annulla eventuali modifiche apportate al BIOS mediante il programma di configurazione del sistema. È necessario apportare nuovamente le modifiche appropriate dopo aver ricollocato la scheda di sistema.

Argomenti:

- Procedura
- Post-requisiti

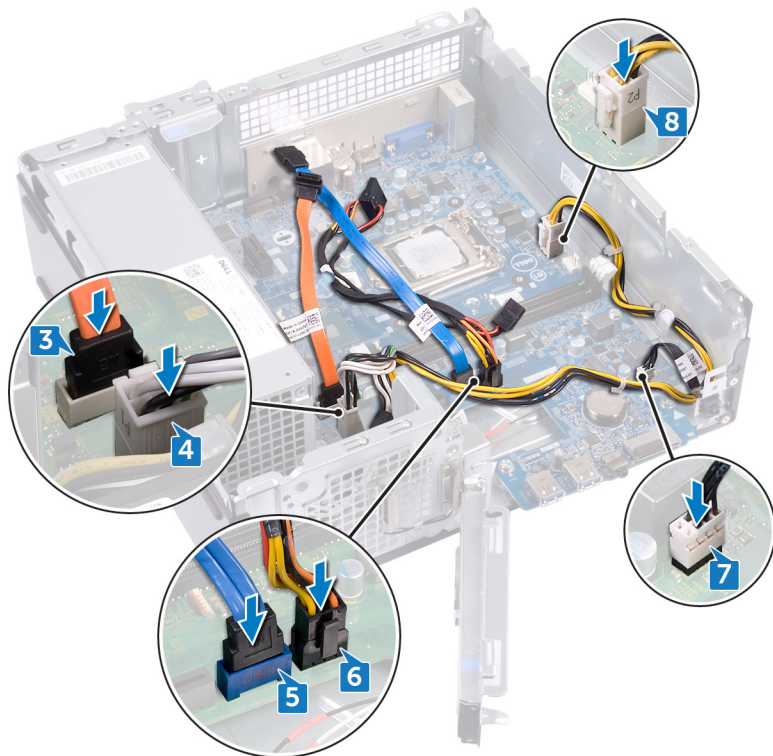
Procedura

- 1 Allineare la scheda di sistema agli slot sul telaio e inserire la scheda di sistema in posizione.
- 2 Ricollocare le sei viti (#6-32xL6.35) che fissano la scheda di sistema al telaio.



- 3 Collegare il cavo dati dell'unità ottica alla scheda di sistema.
- 4 Collegare il cavo dell'unità di alimentazione alla scheda di sistema.

- 5 Collegare il cavo dati del disco rigido alla scheda di sistema.
- 6 Collegare il cavo di alimentazione di disco rigido e unità ottica alla scheda di sistema.
- 7 Collegare il cavo del modulo Accensione alla scheda di sistema.
- 8 Far passare il cavo di alimentazione del processore attraverso le apposite guide di instradamento sul telaio, quindi collegarlo alla scheda di sistema.



- 9 Allineare e posizionare la staffa anteriore di I/O sul telaio.
- 10 Ricollocare la vite (#6-32xL6.35) che fissa la staffa anteriore di I/O al telaio.



Post-requisiti

- 1 Riposizionare il [processore](#).
- 2 Ricollocare il [gruppo di raffreddamento termico](#).
- 3 Ricollocare la [scheda senza fili](#).
- 4 Ricollocare i [moduli di memoria](#).
- 5 Seguire le procedure dal punto 5 al punto 8 in "[Ricollocamento dell'unità ottica](#)".
- 6 Riposizionare la [cornice anteriore](#).
- 7 Ricollocare il [coperchio del computer](#).

Download dei driver

Download del driver audio

- 1 Accendere il computer.
- 2 Accedere al sito Web www.dell.com/support.
- 3 Immettere il Numero di servizio del computer e quindi fare clic su **Submit** (Invia).

❗ N.B.: Se non si dispone del Numero di Servizio, utilizzare la funzione di rilevamento automatico o cercare manualmente il modello del computer.

- 4 Fare clic su **Drivers & downloads** (Driver e download).
- 5 Fare clic sul pulsante **Detect Drivers** (Rileva driver).

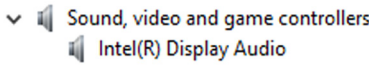
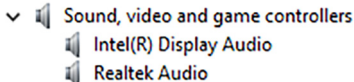
❗ N.B.: Rivedere le istruzioni su schermo in base al browser utilizzato.

- 6 Fare clic su **View Drivers for My System** (Visualizza driver per il mio sistema).
- 7 Fare clic su **Download and Install** (Scarica e installa) per scaricare e installare tutti gli aggiornamenti dei driver trovati per il computer.
- 8 Selezionare una posizione in cui salvare i file.
- 9 Se viene richiesto, approvare le richieste dal **User Account Control** (Controllo dell'account utente) per apportare modifiche al sistema.
- 10 L'applicazione installa tutti i driver e gli aggiornamenti identificati.

❗ N.B.: Non tutti i file possono essere installati automaticamente. Rivedere il riepilogo dell'installazione per determinare se sia necessaria l'installazione manuale.

- 11 Per il download e l'installazione manuali, fare clic su **Category** (Categoria).
- 12 Fare clic su **Audio** nell'elenco a discesa.
- 13 Fare clic su **Download** per scaricare il driver audio per il computer in uso.
- 14 Al termine del download, accedere alla cartella in cui è stato salvato il file del driver audio.
- 15 Fare doppio clic sull'icona del file del driver audio e seguire le istruzioni visualizzate sullo schermo per installare il driver.

Tabella 2. Stato del controller audio in Gestione periferiche

| Prima dell'installazione | Dopo l'installazione |
|-------------------------------------------------------------------------------------|--------------------------------------------------------------------------------------|
|  |  |

Download del driver video

- 1 Accendere il computer.
- 2 Accedere al sito Web www.dell.com/support.
- 3 Immettere il Numero di servizio del computer e quindi fare clic su **Submit** (Invia).

❗ N.B.: Se non si dispone del Numero di Servizio, utilizzare la funzione di rilevamento automatico o cercare manualmente il modello del computer.

- 4 Fare clic su **Drivers & downloads** (Driver e download).
- 5 Fare clic sul pulsante **Detect Drivers** (Rileva driver).

① N.B.: Rivedere le istruzioni su schermo in base al browser utilizzato.

- 6 Fare clic su **View Drivers for My System** (Visualizza driver per il mio sistema).
- 7 Fare clic su **Download and Install** (Scarica e installa) per scaricare e installare tutti gli aggiornamenti dei driver trovati per il computer.
- 8 Selezionare una posizione in cui salvare i file.
- 9 Se viene richiesto, approvare le richieste dal **User Account Control** (Controllo dell'account utente) per apportare modifiche al sistema.
- 10 L'applicazione installa tutti i driver e gli aggiornamenti identificati.

① N.B.: Non tutti i file possono essere installati automaticamente. Rivedere il riepilogo dell'installazione per determinare se sia necessaria l'installazione manuale.

- 11 Per il download e l'installazione manuali, fare clic su **Category** (Categoria).
- 12 Fare clic su **Video** nell'elenco a discesa.
- 13 Fare clic su **Download** per scaricare il driver grafico per il computer in uso.
- 14 Al termine del download, accedere alla cartella in cui è stato salvato il file del driver grafico.
- 15 Fare doppio clic sull'icona del file del driver grafico e seguire le istruzioni sullo schermo per installare il driver.

Download del driver di storage

- 1 Accendere il computer.
- 2 Accedere al sito Web www.dell.com/support.
- 3 Immettere il Numero di servizio del computer e quindi fare clic su **Submit** (Invia).

① N.B.: Se non si dispone del Numero di Servizio, utilizzare la funzione di rilevamento automatico o cercare manualmente il modello del computer.

- 4 Fare clic su **Drivers & downloads** (Driver e download).
- 5 Fare clic sul pulsante **Detect Drivers** (Rileva driver).

① N.B.: Rivedere le istruzioni su schermo in base al browser utilizzato.

- 6 Fare clic su **View Drivers for My System** (Visualizza driver per il mio sistema).
- 7 Fare clic su **Download and Install** (Scarica e installa) per scaricare e installare tutti gli aggiornamenti dei driver trovati per il computer.
- 8 Selezionare una posizione in cui salvare i file.
- 9 Se viene richiesto, approvare le richieste dal **User Account Control** (Controllo dell'account utente) per apportare modifiche al sistema.
- 10 L'applicazione installa tutti i driver e gli aggiornamenti identificati.

① N.B.: Non tutti i file possono essere installati automaticamente. Rivedere il riepilogo dell'installazione per determinare se sia necessaria l'installazione manuale.

- 11 Per il download e l'installazione manuali, fare clic su **Category** (Categoria).
- 12 Fare clic su **Storage** nell'elenco a discesa.
- 13 Fare clic su **Download** (Scarica) per scaricare il driver del lettore di schede per il computer.
- 14 Al termine del download, accedere alla cartella in cui è stato salvato il file del driver USB.
- 15 Fare doppio clic sull'icona del file del driver USB e seguire le istruzioni visualizzate sullo schermo per installare il driver.

Download del driver del chipset

- 1 Accendere il computer.
- 2 Accedere al sito Web www.dell.com/support.
- 3 Immettere il Numero di servizio del computer e quindi fare clic su **Submit** (Invia).

① N.B.: Se non si dispone del Numero di Servizio, utilizzare la funzione di rilevamento automatico o cercare manualmente il modello del computer.

- 4 Fare clic su **Drivers & downloads** (Driver e download).
- 5 Fare clic sul pulsante **Detect Drivers** (Rileva driver).

① N.B.: Rivedere le istruzioni su schermo in base al browser utilizzato.

- 6 Fare clic su **View Drivers for My System** (Visualizza driver per il mio sistema).
- 7 Fare clic su **Download and Install** (Scarica e installa) per scaricare e installare tutti gli aggiornamenti dei driver trovati per il computer.
- 8 Selezionare una posizione in cui salvare i file.
- 9 Se viene richiesto, approvare le richieste dal **User Account Control** (Controllo dell'account utente) per apportare modifiche al sistema.
- 10 L'applicazione installa tutti i driver e gli aggiornamenti identificati.

❗ N.B.: Non tutti i file possono essere installati automaticamente. Rivedere il riepilogo dell'installazione per determinare se sia necessaria l'installazione manuale.

- 11 Per il download e l'installazione manuali, fare clic su **Category** (Categoria).
- 12 Fare clic su **Chipset** nell'elenco a discesa.
- 13 Fare clic su **Download** per scaricare il driver del chipset e ME per il computer in uso.
- 14 Al termine del download, accedere alla cartella in cui è stato salvato il file del driver del chipset.
- 15 Fare doppio clic sull'icona del file del driver del chipset e seguire le istruzioni sullo schermo per installare il driver.

Download del driver di rete

- 1 Accendere il computer.
- 2 Accedere al sito Web www.dell.com/support.
- 3 Immettere il Numero di servizio del computer e quindi fare clic su **Submit** (Invia).

❗ N.B.: Se non si dispone del Numero di Servizio, utilizzare la funzione di rilevamento automatico o cercare manualmente il modello del computer.

- 4 Fare clic su **Drivers & downloads** (Driver e download).
- 5 Fare clic sul pulsante **Detect Drivers** (Rileva driver).

❗ N.B.: Rivedere le istruzioni su schermo in base al browser utilizzato.

- 6 Fare clic su **View Drivers for My System** (Visualizza driver per il mio sistema).
- 7 Fare clic su **Download and Install** (Scarica e installa) per scaricare e installare tutti gli aggiornamenti dei driver trovati per il computer.
- 8 Selezionare una posizione in cui salvare i file.
- 9 Se viene richiesto, approvare le richieste dal **User Account Control** (Controllo dell'account utente) per apportare modifiche al sistema.
- 10 L'applicazione installa tutti i driver e gli aggiornamenti identificati.

❗ N.B.: Non tutti i file possono essere installati automaticamente. Rivedere il riepilogo dell'installazione per determinare se sia necessaria l'installazione manuale.

- 11 Per il download e l'installazione manuali, fare clic su **Category** (Categoria).
- 12 Fare clic su **Network** (Rete) nell'elenco a discesa.
- 13 Fare clic su **Download** per scaricare il driver di rete per il computer in uso.
- 14 Salvare il file e, al completamento del download, accedere alla cartella in cui è stato salvato il file del driver di rete.
- 15 Fare doppio clic sull'icona del file del driver di rete e seguire le istruzioni sullo schermo.

Download del driver SATA

- 1 Accendere il computer.
- 2 Accedere al sito Web www.dell.com/support.
- 3 Immettere il Numero di servizio del computer e quindi fare clic su **Submit** (Invia).

❗ N.B.: Se non si dispone del Numero di Servizio, utilizzare la funzione di rilevamento automatico o cercare manualmente il modello del computer.

- 4 Fare clic su **Drivers & downloads** (Driver e download).
- 5 Fare clic sul pulsante **Detect Drivers** (Rileva driver).

❗ N.B.: Rivedere le istruzioni su schermo in base al browser utilizzato.

- 6 Fare clic su **View Drivers for My System** (Visualizza driver per il mio sistema).

- 7 Fare clic su **Download and Install** (Scarica e installa) per scaricare e installare tutti gli aggiornamenti dei driver trovati per il computer.
- 8 Selezionare una posizione in cui salvare i file.
- 9 Se viene richiesto, approvare le richieste dal **User Account Control** (Controllo dell'account utente) per apportare modifiche al sistema.
- 10 L'applicazione installa tutti i driver e gli aggiornamenti identificati.

 **N.B.: Non tutti i file possono essere installati automaticamente. Rivedere il riepilogo dell'installazione per determinare se sia necessaria l'installazione manuale.**

- 11 Per il download e l'installazione manuali, fare clic su **Category** (Categoria).
- 12 Fare clic su **Network** (Rete) nell'elenco a discesa.
- 13 Fare clic su **Download** per scaricare il driver SATA per il computer.
- 14 Salvare il file e, al completamento del download, accedere alla cartella in cui è stato salvato il file del driver di rete.
- 15 Fare doppio clic sull'icona del file del driver di rete e seguire le istruzioni sullo schermo.

Installazione di sistema

ⓘ N.B.: A seconda del computer e dei dispositivi installati, gli elementi elencati in questa sezione potrebbero essere visualizzati o meno.

Argomenti:

- Sequenza di avvio
- Tasti di navigazione
- Installazione di sistema
- Inserimento del programma di installazione del BIOS
- Opzioni di configurazione di sistema
- Aggiornamento del BIOS

Sequenza di avvio

La sequenza di avvio consente di bypassare l'avvio definito dalla configurazione del sistema e di avviare direttamente su un dispositivo specifico (ad esempio, un'unità ottica o un disco rigido). Durante il POST (Power-on Self Test), quando appare il logo Dell, è possibile:

- Accedere al programma di installazione del sistema premendo il tasto F2
- Attivare il menu di avvio temporaneo premendo il tasto F12

Il menu di avvio temporaneo visualizza i dispositivi da cui è possibile procedere all'avvio, inclusa l'opzione di diagnostica. Le opzioni di avvio sono:

- Unità estraibile (se disponibile)
- Unità STXXXX

ⓘ N.B.: XXX denota il numero dell'unità SATA.

- Unità ottica (se disponibile)
- Disco rigido SATA (se disponibile)
- Diagnostica

ⓘ N.B.: Scegliendo Diagnostica, verrà mostrata la schermata ePSA diagnostics (diagnostica ePSA).

Lo schermo della sequenza di avvio mostra inoltre le opzioni per l'accesso allo schermo della configurazione del sistema.

Tasti di navigazione

ⓘ N.B.: Per la maggior parte delle opzioni di configurazione del sistema, le modifiche effettuate sono registrate ma non hanno effetto fino al riavvio del computer.

| Tasti | Navigazione |
|-------------------|----------------------------------------------------------------------------------------------------------------|
| Freccia SU | Consente di tornare al campo precedente. |
| Freccia GIÙ | Consente di passare al campo successivo. |
| Invio | Permette di selezionare un valore nel campo prescelto (se applicabile) o di seguire il collegamento nel campo. |
| BARRA SPAZIATRICE | Espande o riduce un elenco a discesa, se applicabile. |

| | |
|--------|---------------------------------------------------------------------------------------------------------------------------------------------------------------------------------------------------------------------------------------------|
| Tasti | Navigazione |
| Scheda | Porta all'area successiva. |
| Esc | Passare alla pagina precedente finché non viene visualizzata la schermata principale. Premendo ESC nella schermata principale viene visualizzato un messaggio che chiede se si desidera salvare le modifiche prima di riavviare il sistema. |

Installazione di sistema

⚠ ATTENZIONE: A meno che non si sia utenti esperti, non cambiare le impostazioni nel programma di configurazione del BIOS. Alcune modifiche possono compromettere il funzionamento del computer.

📌 N.B.: Prima di modificare il programma di installazione del BIOS, annotare le informazioni sulla relativa schermata per riferimento futuro.

Utilizzare il programma di configurazione del BIOS per i seguenti scopi:

- Trovare le informazioni sull'hardware installato sul computer, come la quantità di RAM e le dimensioni del disco rigido.
- Modificare le informazioni di configurazione del sistema.
- Impostare o modificare un'opzione selezionabile dall'utente, ad esempio la password utente, il tipo di disco rigido installato, abilitare o disabilitare le periferiche di base.

Inserimento del programma di installazione del BIOS

- 1 Accendere (o riavviare) il computer.
- 2 Durante il POST, quando viene visualizzato il logo DELL, attendere fino alla visualizzazione del prompt F2 , quindi premere immediatamente F2.

📌 N.B.: Il prompt F2 indica che la tastiera è stata inizializzata. Tale prompt può comparire molto rapidamente, prestare quindi estrema attenzione e premere F2. Se si preme F2 prima della comparsa del prompt, viene persa la pressione sul tasto. Se si attende troppo a lungo e compare il logo del sistema operativo, continuare ad attendere fino alla visualizzazione del desktop. Spegnerne quindi il computer e riprovare.

Attivazione o disattivazione dell'USB nel programma di installazione del BIOS

- 1 Accendere o riavviare il computer.
- 2 Per accedere al programma di installazione del BIOS, premere F2 quando viene visualizzato il logo DELL sullo schermo. Viene visualizzato il programma di installazione del BIOS.
- 3 Nel riquadro di sinistra, selezionare **Settings (Impostazioni) > System Configuration (Configurazione sistema) > USB Configuration (Configurazione USB)**.
La configurazione USB viene visualizzata nel riquadro di destra.
- 4 Selezionare o deselezionare la casella di controllo **Enable External USB Port (Attiva porta USB esterna**, per attivarla o disattivarla rispettivamente.
- 5 Salvare le impostazioni e uscire.

Identificazione del disco rigido nel programma di installazione del BIOS

- 1 Accendere o riavviare il computer.
- 2 Per accedere al programma di installazione del BIOS, premere F2 quando viene visualizzato il logo DELL sullo schermo.

Viene visualizzato un elenco di dischi rigidi in **System Information (Informazioni di sistema)** nel gruppo **General (Generale)**.

Controllo della memoria di sistema nel programma di configurazione del BIOS

- 1 Accendere o riavviare il computer.
- 2 Per accedere al programma di installazione del BIOS, premere F2 quando viene visualizzato il logo DELL.
- 3 Nel riquadro a sinistra selezionare **Settings (Impostazioni) > General (Generale) > System Information (Informazioni di sistema)**.
Le informazioni di memoria vengono visualizzate nel riquadro di destra.

Opzioni di configurazione di sistema

ⓘ **N.B.:** A seconda del computer e dei dispositivi installati, gli elementi elencati in questa sezione potrebbero non essere disponibili.

Tabella 3. Opzioni di configurazione di sistema - Menu principale

| Principale | |
|---------------|------------------------------------------------------------------|
| System Time | Visualizza l'ora corrente nel formato hh:mm:ss. |
| System Date | Visualizza la data corrente nel formato mm/gg/aaaa. |
| BIOS Version | Visualizza il numero di versione del BIOS. |
| Product Name | Visualizza il nome del prodotto. |
| Service Tag | Consente di inserire il Numero di servizio del proprio computer. |
| Asset Tag | Visualizza il tag asset del computer. |
| CPU Type | Visualizza il tipo di CPU. |
| CPU Speed | Visualizza la velocità della CPU. |
| CPU ID | Visualizza il codice di identificazione della CPU. |
| Cache L1 | Visualizza le dimensioni della memoria cache L1 del processore. |
| Cache L2 | Visualizza le dimensioni della memoria cache L2 del processore. |
| First HDD | Visualizza il disco rigido primario. |
| Alimentatore | Visualizza il tipo di adattatore CA. |
| System Memory | Visualizza la memoria del computer totale installata. |
| Memory Speed | Visualizza la velocità di memoria. |

Tabella 4. Opzioni di configurazione di sistema - Menu avanzato

| Avanzate | |
|---------------------------------------|-----------------------------------------------------------------------------------------------------------------------------------------------------------------|
| Funzionalità avanzate del BIOS | |
| Intel SpeedStep Technology | Consente di attivare o disattivare la tecnologia Intel SpeedStep. Impostazione predefinita: Enabled (Attivata) |
| | ⓘ N.B.: Se attivati, la velocità di clock e il voltaggio del core del processore vengono regolati dinamicamente in base al carico del processore. |
| Virtualization | Consente di abilitare o disabilitare la tecnologia Intel Virtualization per il processore. |

Avanzate

| | |
|-------------------------------------------------------|----------------------------------------------------------------------------------------------------------------------------------------------------------------------------------------------------------|
| VT for Direct I/O | Consente di abilitare o disabilitare la tecnologia Intel Virtualization per l'I/O diretto. |
| Integrated NIC | Consente di abilitare o disabilitare i vari controller LAN integrati: Impostazione predefinita: Enabled (Attivata) |
| SATA Operation | Consente di configurare la modalità operativa del controller del disco rigido SATA integrato. Impostazione predefinita: AHCI |
| Adapter Warnings | Consente di scegliere se il computer deve visualizzare messaggi di avvertenza quando si utilizzano adattatori c.a. che non sono supportati dal computer. Impostazione predefinita: Enabled (Attivata) |
| Intel Software Guard Extensions | Abilita o disabilita Intel Software Guard Extensions. Impostazione predefinita: Software controlled (Controllato dal software) |
| Intel Software Guard Extensions allocated memory size | Visualizza le dimensioni della memoria allocata per Intel Software Guard Extensions. |
| BIOS Recovery from Hard Drive | Consente di abilitare o disabilitare il ripristino del BIOS dal disco rigido. Impostazione predefinita: Enabled (Attivata) |
| BIOS Auto-Recovery | Attiva o disattiva il ripristino automatico del BIOS. Impostazione predefinita: Disabled (Disattivata) |
| Always Perform Integrity Check | Abilita o disabilitare il controllo di integrità. Impostazione predefinita: Disabled (Disattivata) |

Configurazione USB

| | |
|-----------------|---------------------------------------------------------------|
| Front USB Ports | Consente di abilitare o disabilitare le porte USB anteriori. |
| Rear USB Ports | Consente di abilitare o disabilitare le porte USB posteriori. |

Opzioni di alimentazione

| | |
|---------------------------|------------------------------------------------------------------------------------------------------------------------------------------------------|
| Wake Up by Integrated LAN | Consente di accendere il computer tramite speciali segnali LAN. |
| AC Recovery | Imposta le azioni che esegue il computer quando l'alimentazione viene ripristinata. |
| Deep Sleep Control | Consente di definire i controlli quando è abilitata la modalità Deep Sleep. |
| USB Wake Support | Consente di abilitare i dispositivi USB per riattivare il computer dalla modalità standby. |
| Numlock Key | Consente di impostare lo stato del tasto Bloc Num durante l'avvio On (Attivo) o Off (Disattivo). Impostazione predefinita: Disabled (Disattivata) |

Risoluzione dei problemi di sistema con SupportAssist

| | |
|----------------------------|--------------------------------------------------------------------------------------------------------------------------------------------------------------|
| Auto OS Recovery Threshold | Controlla il flusso automatico di avvio per la console di risoluzione del sistema SupportAssist e per lo strumento di ripristino del sistema operativo Dell. |
|----------------------------|--------------------------------------------------------------------------------------------------------------------------------------------------------------|

Avanzate

SupportAssist OS Recovery

Abilita o disabilita il flusso di avvio per lo strumento di ripristino del sistema operativo SupportAssist OS Recovery in caso di determinati errori di sistema. Se l'opzione di configurazione SupportAssist OS Recovery è disabilitata, il flusso di avvio automatico per il relativo strumento sarà anch'esso disattivato.

Impostazione predefinita: Disabled (Disattivata)

Tabella 5. Opzioni di installazione del sistema - Menu Sicurezza

Sicurezza

Unlock Setup Status

Indica se lo stato della configurazione è sbloccato.

Admin Password Status

Visualizza se è stata impostata la password dell'amministratore.

System Password Status

Visualizza se è stata impostata la password di sistema.

HDD Password Status

Visualizza se è stata impostata la password del disco rigido.

Admin Password

Consente di impostare la password dell'amministratore.

System Password

Consente di impostare la password del sistema.

HDD Password

Consente di impostare la password per il disco rigido.

Password Change

Abilita o disabilita le modifiche alle password di sistema e disco rigido quando è impostata una password amministratore.

Computrace

Consente di abilitare o disabilitare la tracciatura delle risorse e la fornitura di servizi di ripristino nel caso in cui il computer vada smarrito o rubato.

Impostazione predefinita: Deactivate (Disattivata).

PTT ON

Consente di abilitare o disabilitare Intel Platform Trust Technology (PTT).

Impostazione predefinita: Disabled (Disattivata)

PPI Bypass for Clear Command

Consente di controllare la PPI (Physical Presence Interface) di TPM. Quando è abilitata, questa impostazione consentirà al sistema operativo di saltare i prompt utente PPI del BIOS quando viene inviato il comando Clear. Le modifiche a questa impostazione hanno effetto immediato.

Impostazione predefinita: Disabled (Disattivata)

UEFI Firmware Capsule Updates

Consente di abilitare o disabilitare la funzione di aggiornamenti capsule del firmware UEFI.

Impostazione predefinita: Enabled (Attivata)

Tabella 6. Opzioni di configurazione di sistema - Menu di avvio

Boot (Avvio)

Boot List Option

Visualizza i dispositivi di avvio disponibili.

File Browser Add Boot Option

Consente di impostare il percorso di avvio nell'elenco delle opzioni di avvio.

File Browser Del Boot Option

Consente di eliminare il percorso di avvio nell'elenco delle opzioni di avvio.

Avvio sicuro

Consente di abilitare o disabilitare il controllo di avvio sicuro.

Boot (Avvio)

| | |
|------------------------|--------------------------------------------------|
| | Impostazione predefinita: Disabled (Disattivata) |
| Boot Option Priorities | Visualizza i dispositivi di avvio disponibili. |
| Boot Option #1 | Visualizza la prima periferica di avvio. |
| Boot Option #2 | Visualizza la seconda periferica di avvio. |

Tabella 7. Opzioni di configurazione di sistema - Uscita dal menu

Exit (Uscita)

| | |
|---------------------------|----------------------------------------------------------------------------------------------------------------------------------------------|
| Save Changes and Reset | Consente di uscire dalla configurazione di sistema e salvare le modifiche effettuate. |
| Discard Changes and Reset | Consente di uscire dalla configurazione del sistema e ripristinare i valori precedenti per tutte le opzioni della configurazione di sistema. |
| Restore Defaults | Consente di caricare i valori predefiniti di tutte le opzioni della configurazione di sistema. |
| Discard Changes | Consente di non salvare le modifiche. |
| Save Changes | Consente di salvare le modifiche. |

Aggiornamento del BIOS

Potrebbe essere necessario aggiornare il BIOS quando è disponibile un aggiornamento oppure dopo aver ricollocato la scheda di sistema. Seguire questi passaggi per aggiornare il BIOS:

- 1 Accendere il computer.
- 2 Accedere al sito Web www.dell.com/support.
- 3 Fare clic su **Product support** (Supporto prodotto), immettere il Numero di Servizio del computer e quindi fare clic su **Submit** (Invia).

① N.B.: Se non si dispone del Numero di Servizio, utilizzare la funzione di rilevamento automatico o ricercare manualmente il modello del computer.

- 4 Fare clic su **Drivers & Downloads (Driver e download) Find it myself (Provvederò da solo)**.
- 5 Selezionare il sistema operativo installato nel computer.
- 6 Scorrere la pagina fino in fondo ed espandere **BIOS**.
- 7 Fare clic su **Download (Scarica)** per scaricare l'ultima versione del BIOS del computer.
- 8 Al termine del download, accedere alla cartella in cui è stato salvato il file di aggiornamento del BIOS.
- 9 Fare doppio clic sull'icona del file dell'aggiornamento del BIOS e seguire le istruzioni visualizzate.

Password di sistema e password di installazione

Tabella 8. Password di sistema e password di installazione

| Tipo di password | Descrizione |
|-------------------------------|-------------------------------------------------------------------------------------------------------|
| Password del sistema | La password da inserire per accedere al sistema. |
| Password della configurazione | La password da inserire per accedere ed effettuare modifiche alle impostazioni del BIOS del computer. |

È possibile creare una password del sistema e una password della configurazione per proteggere il computer.

⚠ ATTENZIONE: Le funzionalità della password forniscono un livello di sicurezza di base per i dati sul computer.

⚠ ATTENZIONE: Chiunque può accedere ai dati memorizzati sul computer se non è bloccato o se lasciato incustodito.

ℹ N.B.: L'opzione della password di sistema e configurazione è disattivata.

Argomenti:

- Assegnazione di una password di configurazione del sistema.
- Eliminazione o modifica di una password di installazione e di sistema esistente
- Cancellazione delle password dimenticate
- Cancellazione delle impostazioni CMOS

Assegnazione di una password di configurazione del sistema.

È possibile assegnare una nuova **Password di sistema o amministratore** solo se lo stato è **Non impostato**.

Per immettere una configurazione del sistema, premere F2 subito dopo l'accensione o il riavvio.

- 1 Nella schermata **System BIOS (BIOS di sistema)** o **System Setup (Installazione del sistema)**, selezionare **Security (Protezione)** e premere Invio.
La schermata **Security (Protezione)** viene visualizzata.
- 2 Selezionare **System Password (Password di sistema)** o **Admin Password (Password amministratore)** e creare una password nel campo **Enter the new password (Immettere la nuova password)**.
Utilizzare le seguenti linee guida per assegnare la password del sistema:
 - Una password può contenere fino a 32 caratteri.
 - La password può contenere numeri tra 0 e 9.
 - Sono consentite solo lettere minuscole, lettere maiuscole non sono consentite.
 - Sono consentiti solo i seguenti caratteri speciali: spazio, ("), (+), (.), (-), (,), (/), (:), ([), (\), (]), (`).
- 3 Digitare la password di sistema inserita in precedenza nel campo **Confirm new password (Conferma nuova password)** e fare clic su **OK**.
- 4 Premere Esc e un messaggio richiede di salvare le modifiche.
- 5 Premere Y per salvare le modifiche.
Il computer si riavvia.

Eliminazione o modifica di una password di installazione e di sistema esistente

Assicurarsi che **Password Status (Stato password)** sia sbloccato (nella configurazione del sistema) prima di provare ad eliminare o modificare la password di sistema o di installazione esistente. Non è possibile eliminare o modificare una password di sistema o di installazione esistente se **Password Status (Stato password)** è bloccato.

Per entrare nell'installazione del sistema, premere F2 immediatamente dopo l'accensione o il riavvio.

- 1 Nella schermata **System BIOS (BIOS di sistema)** o **System Setup (Installazione del sistema)**, selezionare **System Security (Protezione del sistema)** e premere Enter.
La schermata **System Security (Protezione del sistema)** viene mostrata.
- 2 Nella schermata **System Security (Protezione del sistema)**, verificare che **Password Status (Stato password)** sia **Unlocked (Sbloccato)**.
- 3 Selezionare **System Password (Password del sistema)**, alterare o eliminare la password del sistema esistente e premere Invio o Tab.
- 4 Selezionare **System Password (Password del sistema)**, alterare o eliminare la password dell'installazione esistente e premere Invio o Tab.

① N.B.: Se vengono modificate la password del sistema e/o della configurazione, reinserire la nuova password quando richiesto. Se vengono eliminate la password del sistema e/o la password della configurazione, confermare l'eliminazione quando richiesto.

- 5 Premere Esc e un messaggio richiede di salvare le modifiche.
- 6 Premere Y per salvare le modifiche e uscire dall'installazione del sistema.
Il computer si riavvia.

Cancellazione delle password dimenticate

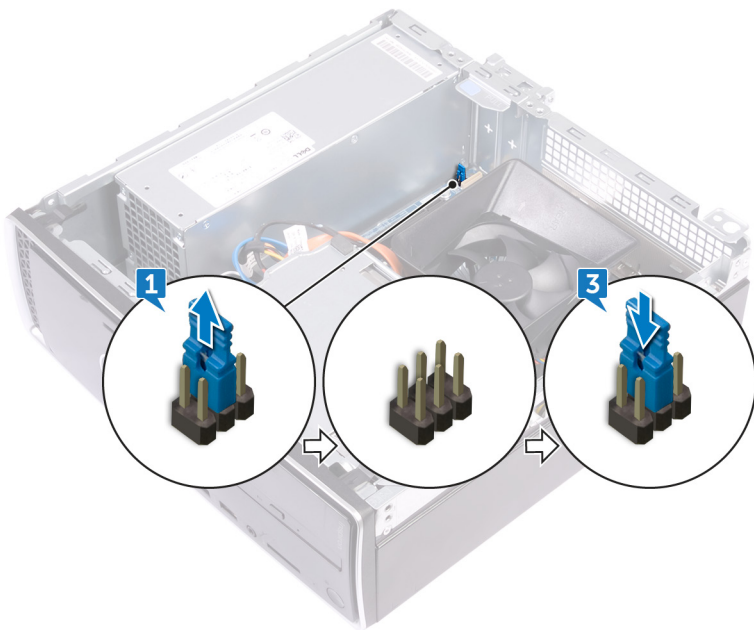
⚠ AVVERTENZA: Prima di effettuare interventi sui componenti interni del computer, leggere le informazioni sulla sicurezza fornite con il computer e seguire la procedura in [Prima degli interventi sui componenti interni del computer](#). Dopo gli interventi sui componenti interni del computer, seguire le istruzioni descritte in [Dopo gli interventi sui componenti interni del computer](#). Per maggiori informazioni sulle procedure consigliate relative alla sicurezza, consultare la home page Conformità alle normative su www.dell.com/regulatory_compliance.

Prerequisiti

Rimuovere il [coperchio del computer](#).

Procedura

- 1 Individuare il ponticello della password (PSWD) sulla scheda di sistema.
① N.B.: Per ulteriori informazioni sulla posizione del ponticello, consultare "[Componenti della scheda di sistema](#)".
- 2 Rimuovere la spina del ponticello dai piedini del ponticello della password.
- 3 Attendere 5 secondi, quindi ricollocare la presa del ponticello nella posizione originaria.



Post-requisiti

Ricollocare il [coperchio del computer](#).

Cancellazione delle impostazioni CMOS

AVVERTENZA: Prima di effettuare interventi sui componenti interni del computer, leggere le informazioni sulla sicurezza fornite con il computer e seguire la procedura in [Prima degli interventi sui componenti interni del computer](#). Dopo gli interventi sui componenti interni del computer, seguire le istruzioni descritte in [Dopo gli interventi sui componenti interni del computer](#). Per maggiori informazioni sulle procedure consigliate relative alla sicurezza, consultare la home page Conformità alle normative su www.dell.com/regulatory_compliance.

Prerequisiti

Rimuovere il [coperchio del computer](#).

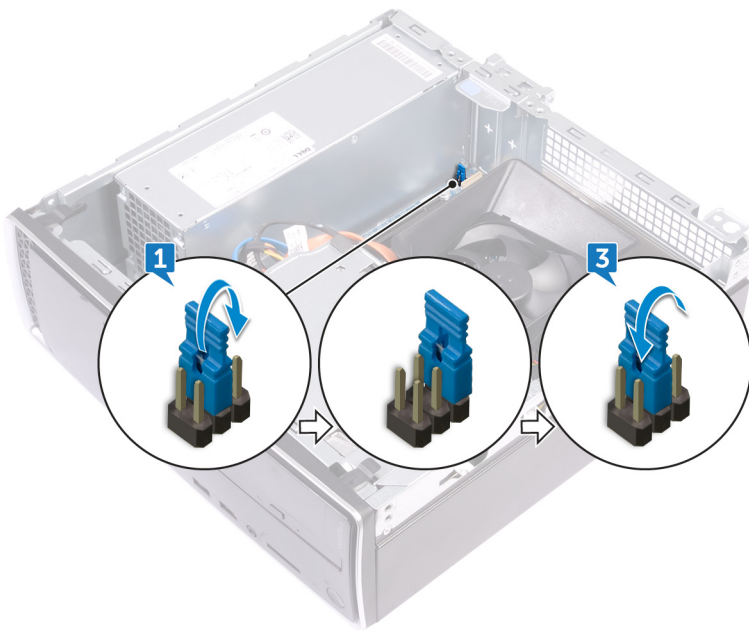
Procedura

1 Individuare il ponticello CMOS (CMCL R2) sulla scheda di sistema.

① **N.B.:** Per ulteriori informazioni sulla posizione del ponticello, consultare "[Componenti della scheda di sistema](#)".

2 Rimuovere la spina del ponticello dai piedini del ponticello della password (PSWD) e collegarla ai piedini del ponticello CMOS.

3 Attendere 5 secondi, quindi ricollocare la presa del ponticello nella posizione originaria.



Post-requisiti

Ricollocare il [coperchio del computer](#).

Risoluzione dei problemi

Aggiornamento del BIOS

Potrebbe essere necessario aggiornare il BIOS quando è disponibile un aggiornamento oppure dopo aver ricollocato la scheda di sistema. Seguire questi passaggi per aggiornare il BIOS:

- 1 Accendere il computer.
- 2 Accedere al sito Web www.dell.com/support.
- 3 Fare clic su **Product support** (Supporto prodotto), immettere il Numero di Servizio del computer e quindi fare clic su **Submit** (Invia).

① N.B.: Se non si dispone del Numero di Servizio, utilizzare la funzione di rilevamento automatico o ricercare manualmente il modello del computer.

- 4 Fare clic su **Drivers & Downloads (Driver e download) Find it myself (Provvederò da solo)**.
- 5 Selezionare il sistema operativo installato nel computer.
- 6 Scorrere la pagina fino in fondo ed espandere **BIOS**.
- 7 Fare clic su **Download (Scarica)** per scaricare l'ultima versione del BIOS del computer.
- 8 Al termine del download, accedere alla cartella in cui è stato salvato il file di aggiornamento del BIOS.
- 9 Fare doppio clic sull'icona del file dell'aggiornamento del BIOS e seguire le istruzioni visualizzate.

Reinstallazione di Windows con un'unità di ripristino USB

⚠ ATTENZIONE: Con questa procedura viene formattato il disco rigido e vengono rimossi tutti i dati presenti nel computer. Prima di iniziare, eseguire il backup dei dati sul computer.

① N.B.: Prima di reinstallare Windows, verificare che il computer abbia più di 2 GB di memoria e più di 32 GB di storage disponibili.

① N.B.: Questo processo può richiedere fino a un'ora e il computer verrà riavviato durante la procedura.

- 1 Collegare l'unità di ripristino USB al computer.
- 2 Riavviare il computer.
- 3 Premere F12 quando viene visualizzato il logo Dell sullo schermo per accedere al menu di avvio. Viene visualizzato un messaggio di **preparazione del menu di avvio singolo**.
- 4 Una volta caricato il menu di avvio, selezionare il dispositivo USB di ripristino in **AVVIO UEFI**. Il sistema si riavvia e viene visualizzata la schermata **Scegli il layout di tastiera**.
- 5 Selezionare il layout di tastiera desiderato.
- 6 Nella schermata **Scegli un'opzione** fare clic su **Risoluzione problemi**.
- 7 Fare clic su **Ripristina da un'unità**.
- 8 Scegliere una delle seguenti opzioni:
 - **Rimuovi solo i miei file personali** per effettuare una formattazione veloce.
 - **Esegui pulizia completa dell'unità** per effettuare una formattazione completa.
- 9 Fare clic su **Ripristina** per avviare il processo di ripristino.

Diagnostica avanzata della valutazione del sistema di pre-avvio (ePSA)

La diagnostica ePSA (o diagnostica di sistema) esegue un controllo completo dell'hardware. Integrata nel BIOS, viene avviata dal BIOS internamente. La diagnostica di sistema integrata offre una serie di opzioni per determinati dispositivi o gruppi di dispositivi che consentono di:

- Eseguire i test automaticamente oppure in modalità interattiva.
- Ripetere i test.
- Mostrare o salvare i risultati dei test.
- Scorrere i test in modo da familiarizzare con opzioni di test aggiuntive per fornire ulteriori informazioni sui dispositivi.
- Visualizzare i messaggi di stato che informano se i test sono stati completati con successo.
- Visualizzare i messaggi di errore che informano dei problemi incontrati durante l'esecuzione del test.

ⓘ N.B.: Alcuni test per determinati dispositivi richiedono l'interazione dell'utente. Durante l'esecuzione del test di diagnostica, rimanere al computer.

Per ulteriori informazioni, consultare [Diagnostica 3.0 ePSA di Dell](#).

Esecuzione diagnostica ePSA

Richiamare l'avvio della diagnostica utilizzando uno dei metodi suggeriti di seguito:

- 1 Accendere il computer.
- 2 Durante l'avvio, premere il tasto F12 quando viene visualizzato il logo Dell.
- 3 Nel menu di avvio dello schermo, utilizzare i tasti freccia su/giù per selezionare l'opzione **Diagnostic** (Diagnostica), quindi premere **INVIO**.

ⓘ N.B.: Viene visualizzata la finestra Enhanced Pre-boot System Assessment (Valutazione avanzata del sistema in fase di pre-avvio), con elencati tutti i dispositivi rilevati nel computer. La diagnostica inizia ad avviare i test su tutti i dispositivi rilevati.

- 4 Premere la freccia nell'angolo in basso a destra per passare all'elenco delle pagine.
Gli elementi rilevati sono elencati e testati.
- 5 Se si desidera eseguire un test di diagnostica su un dispositivo specifico, premere Esc e fare clic su **Yes (Sì)** per fermare il test di diagnostica.
- 6 Selezionare il dispositivo dal pannello sinistro e fare clic su **Run Tests (Esegui i test)**.
- 7 In caso di problemi, viene visualizzato un messaggio di errore.
Annotare il codice di errore e contattare Dell.
Oppure
- 8 Arrestare il sistema.
- 9 Tenere premuto il tasto FN mentre si preme il pulsante di alimentazione, quindi rilasciarli entrambi.
- 10 Ripetere i passaggi 3-7 indicati in precedenza.

Diagnostica

Il computer esegue il POST (Power On Self Test) che assicura che il dispositivo soddisfi i requisiti di base del computer e l'hardware funzioni in modo appropriato prima dell'inizio del processo di avvio. Se ha superato il processo di verifica automatica all'accensione (POST), il computer continua l'avvio in modalità normale. Tuttavia, qualora non riuscisse ad effettuare il POST, il computer emette una serie di codici LED durante la procedura di avvio. L'indicatore LED di sistema è integrato sul pulsante di accensione.

La tabella seguente mostra le diverse combinazioni di indicatori e il significato di ciascuna.

Tabella 9. Diagnostica

| Numero di lampeggi del LED in giallo | Descrizione del problema |
|---------------------------------------------|---------------------------------------------------------------------------------------------------------------------------|
| 2, 1 | Guasto alla scheda di sistema |
| 2, 2 | Guasto al cablaggio della scheda di sistema, PSU o PSU |
| 2, 3 | Guasto alla scheda di sistema, alla RAM o alla CPU |
| 2,4 | Errore batteria CMOS |
| 2, 5 | BIOS danneggiato. Immagine di ripristino non rilevata o non valida durante il processo di ripristino automatico del BIOS. |
| 2, 6 | Errore di configurazione della CPU o guasto alla CPU |
| 2, 7 | Errore della RAM |
| 3, 1 | Errore della scheda PCIe (ad esempio GPU) |
| 3, 2 | Errore o guasto di configurazione di storage/USB |
| 3, 3 | Nessuna RAM rilevata |
| 3, 4 | Errore della scheda di sistema |
| 3, 5 | Errore di configurazione della memoria, memoria incompatibile o configurazione di memoria non valida |
| 3, 6 | Immagine di ripristino non rilevata |
| 3, 7 | Immagine di ripristino rilevata ma non valida |

Rilascio dell'energia residua

L'energia residua è l'elettricità statica che rimane nel computer anche dopo averlo spento e aver rimosso la batteria. La procedura seguente fornisce le istruzioni su come rilasciare l'energia residua.

- 1 Spegnere il computer.
- 2 Scollegare l'adattatore di alimentazione dal computer.
- 3 Tenere premuto il pulsante di accensione per 15 secondi per prosciugare l'energia residua.
- 4 Collegare l'adattatore di alimentazione al computer.
- 5 Accendere il computer.

Ciclo di alimentazione Wi-Fi

Se il computer non è in grado di accedere a Internet a causa di problemi alla connettività Wi-Fi, è possibile eseguire una procedura di ciclo di alimentazione Wi-Fi. La procedura seguente fornisce le istruzioni su come eseguire un ciclo di alimentazione Wi-Fi.

ⓘ | N.B.: Alcuni provider offrono un dispositivo modem/router combo.



- 1 Spegnere il computer.
- 2 Spegnere il modem.
- 3 Spegnere il router senza fili.
- 4 Attendere circa 30 secondi.
- 5 Accendere il router senza fili.
- 6 Accendere il modem.
- 7 Accendere il computer.

Come ottenere assistenza e contattare Dell

Risorse di self-help

È possibile richiedere informazioni e assistenza su prodotti e servizi Dell mediante l'utilizzo delle seguenti risorse di self-help:


Tabella 10. Risorse di self-help

| Risorse di self-help | Posizione delle risorse |
|------------------------------------------------------------------------------------------------------------------------------------------------------------------------------------------------------------------------------------------------------------------------------------------------------------------------------------------------------------------------------------------------------|-------------------------------------------------------------------------------------------------------------------------------------------------------------------------------------------------------------------------------------------------------------------------------------------------------------------------------------------------------------------------------------------------------------------------------------------------------------------------------------------------------------------------------------------------------------------------------------------------------------------------------------------------------------------------------|
| Informazioni su prodotti e servizi Dell | www.dell.com |
| My Dell |  |
| Suggerimenti |  |
| Contattare il supporto | In Windows Search, digitare <code>Contact Support</code> , quindi premere INVIO. |
| Guida in linea per il sistema operativo | www.dell.com/support/windows www.dell.com/support/linux |
| Informazioni su risoluzione dei problemi, manuali utente, istruzioni di installazione, specifiche del prodotto, blog di assistenza tecnica, driver, aggiornamenti software e così via. | www.dell.com/support |
| Articoli della Knowledge Base di Dell su una vasta gamma di problematiche relative al computer. | <ol style="list-style-type: none"> 1 Accedere al sito Web www.dell.com/support. 2 Digitare l'oggetto o la parola chiave nella casella Search (Cerca). 3 Fare clic su Search (Cerca) per visualizzare gli articoli correlati. |
| Risalire alle seguenti informazioni relative al prodotto: <ul style="list-style-type: none"> • Specifiche del prodotto • Sistema operativo • Installazione e utilizzo del prodotto • Backup dei dati • Diagnostica e risoluzione dei problemi • Ripristino del sistema e delle impostazioni di fabbrica • Informazioni sul BIOS | <p>Consultare <i>Me and My Dell</i> (Io e il mio Dell) all'indirizzo Web www.dell.com/support/manuals.</p> <p>Per individuare l'area <i>Me and My Dell</i> (Io e il mio Dell) pertinente, identificare il proprio prodotto in uno dei seguenti modi:</p> <ul style="list-style-type: none"> • Selezionare Detect Product (Rileva prodotto). • Individuare il prodotto tramite il menu a discesa in View Products (Visualizza prodotti). • Immettere il Service Tag number (numero di codice di matricola) o l'Product ID (ID prodotto) nella barra di ricerca. |

Come contattare Dell

Per contattare Dell per problemi relativi a vendita, supporto tecnico o servizio clienti, visitare il sito Web www.dell.com/contactdell.

 **N.B.:** La disponibilità varia in base al Paese e al prodotto, e alcuni servizi possono non essere disponibili nel proprio Paese.

 **N.B.:** Se non si dispone di una connessione Internet attiva, è possibile recuperare i recapiti su ricevuta d'acquisto, distinta di imballaggio, fattura o catalogo dei prodotti Dell.