

# Inspiron 3470

מדריך שירות



① | **הערה:** "הערה" מציינת מידע חשוב שמסייע להשתמש במוצר ביתר יעילות.

⚠ | **התראה:** "התראה" מציינת נזק אפשרי לחומרה או אובדן נתונים, ומסבירה כיצד ניתן למנוע את הבעיה.

⚠ | **אזהרה:** "אזהרה" מציינת אפשרות של נזק לרכוש, פגיעה גופנית או מוות.

|    |  |
|----|--|
| 7  | לפני העבודה על חלקיו הפנימיים של המחשב       |
| 7  | לפני שתתחיל                                  |
| 7  | הוראות בטיחות                                |
| 7  | כלי עבודה מומלצים                            |
| 8  | רשימת ברגים                                  |
| 9  | 2 לאחר העבודה על חלקיו הפנימיים של המחשב     |
| 10 | 3 סקירה טכנית כללית                          |
| 10 | מבט על המחשב מבפנים                          |
| 11 | רכיבי לוח המערכת                             |
| 12 | 4 הסרת כיסוי המחשב                           |
| 12 | הליך   |
| 13 | 5 החזרת כיסוי המחשב למקומו                   |
| 13 | הליך   |
| 14 | 6 הסרת המסגרת הקדמית                         |
| 14 | תנאים מוקדמים                                |
| 14 | הליך   |
| 16 | 7 החזרת המסגרת הקדמית למקומה                 |
| 16 | הליך   |
| 17 | דרישות לאחר התהליך                           |
| 18 | 8 הסרת מעטה המאוורר                          |
| 18 | תנאים מוקדמים                                |
| 18 | הליך   |
| 19 | 9 החזרת חיפוי המאוורר למקומו                 |
| 19 | הליך   |
| 19 | דרישות לאחר התהליך                           |
| 20 | 10 הסרת הכונן הקשיח שגודלו 2.5 אינץ'         |
| 20 | תנאים מוקדמים                                |
| 20 | הליך   |
| 22 | 11 החזרת הכונן הקשיח שגודלו 2.5 אינץ' למקומו |
| 22 | הליך   |
| 23 | דרישות לאחר התהליך                           |
| 24 | 12 הסרת הכונן הקשיח שגודלו 3.5 אינץ'         |
| 24 | תנאים מוקדמים                                |

|           |  |
|-----------|--|
| 24        | הליך.....  |
| <b>26</b> | <b>13 החזרת הכונן הקשיח שגודלו 3.5 אינץ' למקומו.....</b> |
| 26        | הליך.....  |
| 27        | דרישות לאחר התהליך.....                                  |
| <b>28</b> | <b>14 הסרת הכונן האופטי.....</b>                         |
| 28        | תנאים מוקדמים.....                                       |
| 28        | הליך.....  |
| <b>31</b> | <b>15 החלפת הכונן האופטי.....</b>                        |
| 31        | הליך.....  |
| 32        | דרישות לאחר התהליך.....                                  |
| <b>33</b> | <b>16 הסרת מודולי הזיכרון.....</b>                       |
| 33        | תנאים מוקדמים.....                                       |
| 33        | הליך.....  |
| <b>35</b> | <b>17 החזרת מודולי הזיכרון למקומם.....</b>               |
| 35        | הליך.....  |
| 35        | דרישות לאחר התהליך.....                                  |
| <b>36</b> | <b>18 הסרת סוללת המטבע.....</b>                          |
| 36        | תנאים מוקדמים.....                                       |
| 36        | הליך.....  |
| <b>37</b> | <b>19 החזרת סוללת המטבע למקומה.....</b>                  |
| 37        | הליך.....  |
| 37        | דרישות לאחר התהליך.....                                  |
| <b>38</b> | <b>20 הסרת כרטיס האלחוט.....</b>                         |
| 38        | תנאים מוקדמים.....                                       |
| 38        | הליך.....  |
| <b>40</b> | <b>21 החזרת כרטיס האלחוט למקומו.....</b>                 |
| 40        | הליך.....  |
| 40        | דרישות לאחר התהליך.....                                  |
| <b>41</b> | <b>22 הסרת כונן המצב המוצק.....</b>                      |
| 41        | תנאים מוקדמים.....                                       |
| 41        | הליך.....  |
| <b>43</b> | <b>23 החזרת כונן מצב מוצק למקומו.....</b>                |
| 43        | הליך.....  |
| 43        | דרישות לאחר התהליך.....                                  |
| <b>44</b> | <b>24 הסרת מודולי האנטנה.....</b>                        |
| 44        | תנאים מוקדמים.....                                       |

|           |   |
|-----------|---|
| 44        | הליך.....                                     |
| <b>45</b> | <b>25 החזרת מודולי האנטנה למקומם.....</b>     |
| 45        | הליך.....                                     |
| 45        | דרישות לאחר התהליך.....                       |
| <b>46</b> | <b>26 הסרת מודול לחצן ההפעלה.....</b>         |
| 46        | תנאים מוקדמים.....                            |
| 46        | הליך.....                                     |
| <b>48</b> | <b>27 החזרת מודול לחצן ההפעלה למקומו.....</b> |
| 48        | הליך.....                                     |
| 49        | דרישות לאחר התהליך.....                       |
| <b>50</b> | <b>28 הסרת יחידת ספק הכוח.....</b>            |
| 50        | תנאים מוקדמים.....                            |
| 50        | הליך.....                                     |
| <b>52</b> | <b>29 החזרת יחידת ספק הכוח למקומה.....</b>    |
| 52        | הליך.....                                     |
| 53        | דרישות לאחר התהליך.....                       |
| <b>54</b> | <b>30 הסרת מכלול גוף הקירור.....</b>          |
| 54        | תנאים מוקדמים.....                            |
| 54        | הליך.....                                     |
| <b>55</b> | <b>31 החזרת מכלול גוף הקירור למקומו.....</b>  |
| 55        | הליך.....                                     |
| 55        | דרישות לאחר התהליך.....                       |
| <b>56</b> | <b>32 הסרת המעבד.....</b>                     |
| 56        | תנאים מוקדמים.....                            |
| 56        | הליך.....                                     |
| <b>57</b> | <b>33 התקנה מחדש של המעבד.....</b>            |
| 57        | הליך.....                                     |
| 57        | דרישות לאחר התהליך.....                       |
| <b>58</b> | <b>34 הסרת לוח המערכת.....</b>                |
| 58        | תנאים מוקדמים.....                            |
| 58        | הליך.....                                     |
| <b>61</b> | <b>35 החזרת לוח המערכת למקומו.....</b>        |
| 61        | הליך.....                                     |
| 63        | דרישות לאחר התהליך.....                       |
| <b>64</b> | <b>36 הורדת מנהלי התקנים.....</b>             |
| 64        | הורדת מנהל התקן השמע.....                     |

|           |  |
|-----------|--|
| 64        | הורדת מנהל המסך                                  |
| 65        | הורדת מנהל התקן האחסון                           |
| 65        | הורדת מנהל התקן של ערכת השבבים                   |
| 66        | הורדת מנהל התקן רשת                              |
| 66        | הורדת מנהל ההתקן של ATA טורי                     |
| <b>67</b> | <b>37 הגדרת מערכת</b>                            |
| 67        | Boot Sequence (רצף אתחול)                        |
| 67        | מקשי ניווט                                       |
| 68        | הגדרת מערכת                                      |
| 68        | הזנת תוכנית ההגדרה של ה-BIOS                     |
| 68        | הפעלה או השבתה של ה-USB בתוכנית הגדרת ה-BIOS     |
| 68        | זיהוי הכונן הקשיח בתוכנית הגדרת ה-BIOS           |
| 68        | בדיקת זיכרון המערכת בתוכנית הגדרת ה-BIOS         |
| 68        | אפשרויות הגדרת המערכת                            |
| 71        | עדכון ה-BIOS                                     |
| <b>73</b> | <b>38 סיסמת המערכת וההגדרה</b>                   |
| 73        | הקצאת סיסמת מערכת וסיסמת הגדרה                   |
| 74        | מחיקה או שינוי של סיסמת מערכת וסיסמת הגדרה קיימת |
| 74        | ניקוי סיסמאות שנשכחו                             |
| 74        | תנאים מוקדמים                                    |
| 74        | הליך   |
| 75        | דרישות לאחר התהליך                               |
| 75        | ניקוי הגדרות CMOS                                |
| 75        | תנאים מוקדמים                                    |
| 75        | הליך   |
| 76        | דרישות לאחר התהליך                               |
| <b>77</b> | <b>39 פתרון בעיות</b>                            |
| 77        | עדכון ה-BIOS                                     |
| 77        | התקן מחדש את Windows באמצעות כונן שחזור מסוג USB |
| 77        | הערכת מערכת משופרת לפני אתחול (ePSA)             |
| 78        | הפעלת תוכנית האבחון ePSA                         |
| 78        | אבחון  |
| 79        | שחרור מתח סטטי                                   |
| 79        | כיבוי והפעלה מחדש של ה-Wi-Fi                     |
| <b>80</b> | <b>40 קבלת עזרה ופנייה אל Dell</b>               |
| 80        | משאבי עזרה עצמית                                 |
| 80        | פנייה אל Dell                                    |



- מברג פיליפס #1
- להב פלסטיק

## רשימת ברגים

הטבלה הבאה מספקת רשימה של הברגים המשמשים להידוק רכיבים שונים למחשב.

### טבלה 1. רשימת ברגים

| רכיב                      | מאובטח אל          | סוג הבורג   | כמות                  |
|---------------------------|--------------------|-------------|-----------------------|
| כיסוי המחשב               | מארז               | #6-32xL6.35 | 2                     |
| כונן קשיח בגודל 2.5 אינץ' | כלוב הכונן         | #6-32xL3.6  | 1                     |
| כונן קשיח בגודל 2.5 אינץ' | תושבת הכונן הקשיח  | M3xL3.5     | 4 (עבור כל כונן קשיח) |
| כונן קשיח בגודל 3.5 אינץ' | כלוב הכונן         | #6-32xL6.35 | 2                     |
| כונן קשיח בגודל 3.5 אינץ' | תושבת הכונן הקשיח  | #6-32xL3.6  | 2                     |
| כלוב הכונן                | מארז               | #6-32xL6.35 | 1                     |
| כונן אופטי                | תושבת הכונן האופטי | M2xL2       | 3                     |
| כרטיס אלחוט               | לוח המערכת         | M2xL3.5     | 1                     |
| יחידת ספק כוח             | מארז               | #6-32xL6.35 | 3                     |
| תושבת קלט/פלט קדמית       | מארז               | #6-32xL6.35 | 1                     |
| לוח המערכת                | מארז               | #6-32xL6.35 | 6                     |

## לאחר העבודה על חלקיו הפנימיים של המחשב

⚠ **התראה:** השארת ברגים חופשיים או משוחררים בתוך המחשב עלולה לגרום נזק חמור למחשב.

- 1 הברג את כל הברגים חזרה למקומם ובדוק שלא נותרו ברגים חופשיים בתוך המחשב.
- 2 חבר את כל ההתקנים החיצוניים, הציוד ההיקפי או הכבלים שהסרת לפני העבודה על המחשב.
- 3 החזר למקומם את כל כרטיסי המדיה, הדיסקים וכל החלקים האחרים שהסרת לפני העבודה על המחשב.
- 4 חבר את המחשב ואת כל ההתקנים המחוברים לשקעי החשמל שלהם.
- 5 הפעל את המחשב.

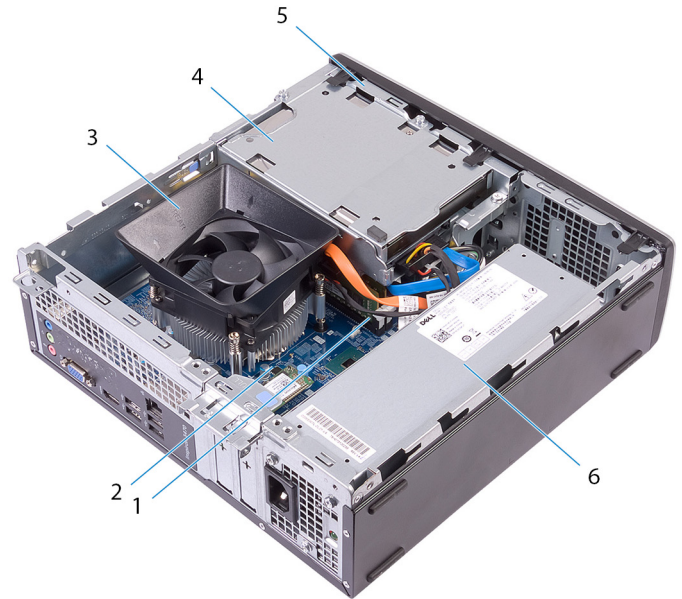
## סקירה טכנית כללית

**אזהרה:** לפני תחילת העבודה על חלקיו הפנימיים של המחשב, קרא את מידע הבטיחות שצורף למחשב ופעל על פי השלבים המפורטים בסעיף לפני העבודה על חלקיו הפנימיים של המחשב. לאחר העבודה על חלקיו הפנימיים של המחשב, בצע את ההוראות בסעיף לאחר העבודה על חלקיו הפנימיים של המחשב. לקבלת מידע נוסף על נוהלי בטיחות מומלצים, עיין בדף הבית של התאימות לתקינה בכתובת [www.dell.com/regulatory\\_compliance](http://www.dell.com/regulatory_compliance).

נושאים:

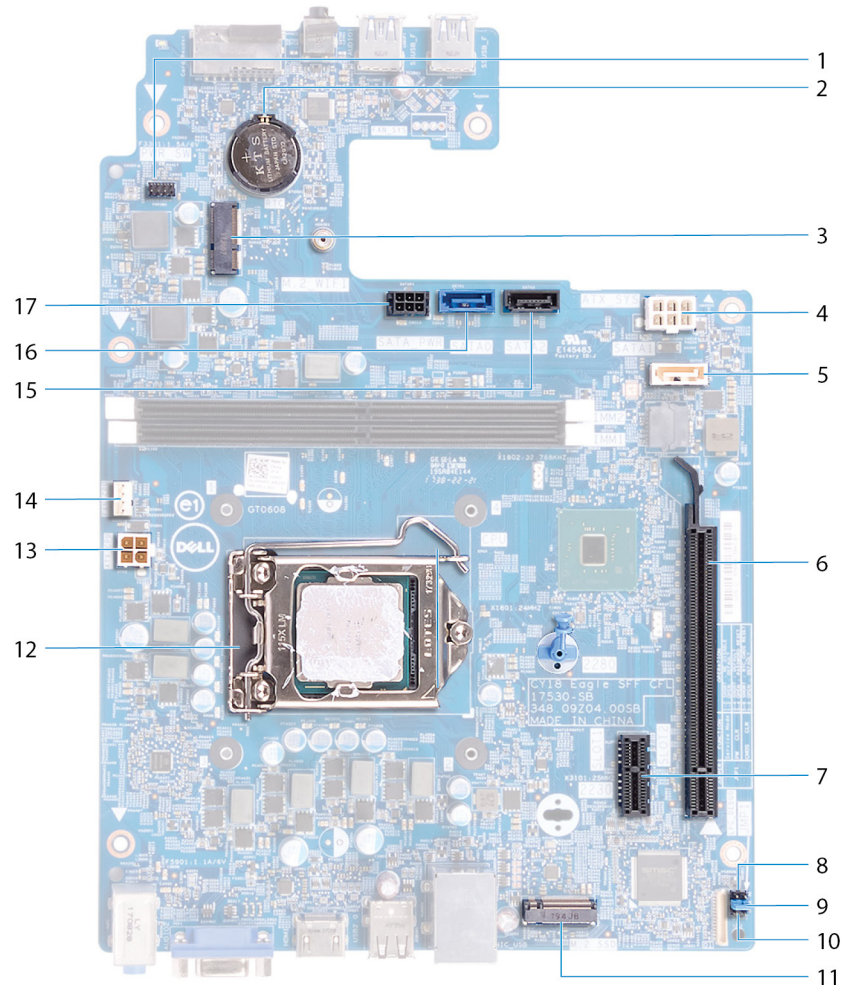
- מבט על המחשב מבפנים
- רכיבי לוח המערכת

### מבט על המחשב מבפנים



|   |                               |
|---|-------------------------------|
| 1 | מודולי זיכרון                 |
| 2 | לוח המערכת                    |
| 3 | מכלול מאורר המעבד וגוף הקירור |
| 4 | מכלול כונן קשיח               |
| 5 | כלוב הכונן                    |
| 6 | יחידת ספק כוח                 |

# רכיבי לוח המערכת



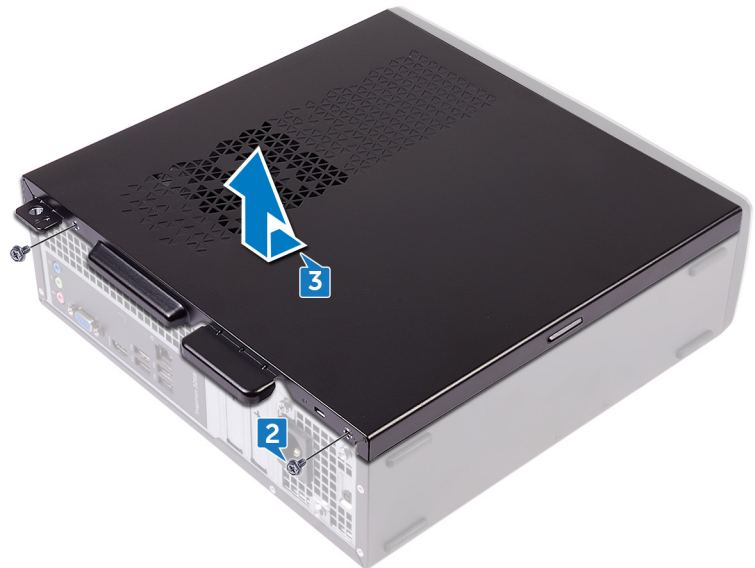
|    |  |    |   |
|----|--|----|---|
| 2  | סוללת המטבע                            | 1  | מחבר לכבל מודול לחצן ההפעלה                 |
| 4  | מחבר לכבל של יחידת ספק הכוח (ATX_SYS)  | 3  | חריץ לכרטיס אלחוט (M.2_WIFI)                |
| 6  | חריץ לכרטיס PCI-Express x16 (SLOT2)    | 5  | מחבר כבל נתונים של הכונן האופטי (SATA2)     |
| 8  | מגשר מצב שירות                         | 7  | חריץ לכרטיס PCI-Express x1 (SLOT1)          |
| 10 | מגשר איפוס CMOS                        | 9  | מגשר ניקוי סיסמה                            |
| 12 | שקע למעבד                              | 11 | כונן מצב מוצק (M.2 SSD)                     |
| 14 | מחבר לכבל מאוורר המעבד (FAN_CPU)       | 13 | מחבר החשמל של המעבד (ATX_CPU)               |
| 16 | מחבר כבל נתונים של הכונן הקשיח (SATA0) | 15 | מחבר כבל נתונים של הכונן הקשיח (SATA3)      |
|    |  | 17 | מחבר כבל החשמל של הכונן הקשיח והכונן האופטי |

## הסרת כיסוי המחשב

**אזהרה:** לפני תחילת העבודה על חלקיו הפנימיים של המחשב, קרא את מידע הבטיחות שצורף למחשב ופעל על פי השלבים המפורטים בסעיף לפני העבודה על חלקיו הפנימיים של המחשב. לאחר העבודה על חלקיו הפנימיים של המחשב, בצע את ההוראות בסעיף לאחר העבודה על חלקיו הפנימיים של המחשב. לקבלת מידע נוסף על נוהלי בטיחות מומלצים, עיין בדף הבית של התאימות לתקינה בכתובת [www.dell.com/regulatory\\_compliance](http://www.dell.com/regulatory_compliance).

### הליך

- 1 הנח את המחשב על צדו.
- 2 הסר את שני הברגים (#6-32xL6.35) שמהדקים את כיסוי המחשב למארז.
- 3 החלק את הכיסוי לכיוון גב המחשב והסר את הכיסוי מהמארז.

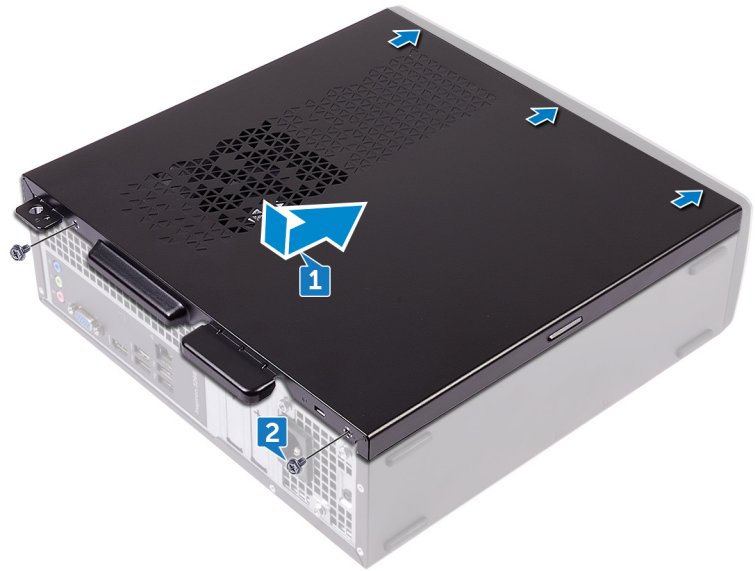


## החזרת כיסוי המחשב למקומו

**אזהרה:** לפני תחילת העבודה על חלקיו הפנימיים של המחשב, קרא את מידע הבטיחות שצורף למחשב ופעל על פי השלבים המפורטים בסעיף לפני העבודה על חלקיו הפנימיים של המחשב. לאחר העבודה על חלקיו הפנימיים של המחשב, בצע את ההוראות בסעיף לאחר העבודה על חלקיו הפנימיים של המחשב. לקבלת מידע נוסף על נוהלי בטיחות מומלצים, עיין בדף הבית של התאימות לתקינה בכתובת [www.dell.com/regulatory\\_compliance](http://www.dell.com/regulatory_compliance).

### הליך

- 1 ישר את הלשוניות שעל כיסוי המחשב עם החריצים שבמארז והחלק את הכיסוי לכיוון החלק הקדמי של המחשב עד שייכנס למקומו בנקישה.
- 2 הברג חזרה את שני הברגים (#6-32xL6.35) שמחברים את כיסוי המחשב למארז.



- 3 הנח את המחשב במצב זקוף.

## הסרת המסגרת הקדמית

**⚠ אזהרה:** לפני תחילת העבודה על חלקיו הפנימיים של המחשב, קרא את מידע הבטיחות שצורף למחשב ופעל על פי השלבים המפורטים בסעיף לפני העבודה על חלקיו הפנימיים של המחשב. לאחר העבודה על חלקיו הפנימיים של המחשב, בצע את ההוראות בסעיף לאחר העבודה על חלקיו הפנימיים של המחשב. לקבלת מידע נוסף על נוהלי בטיחות מומלצים, עיין בדף הבית של התאימות לתקינה בכתובת [www.dell.com/regulatory\\_compliance](http://www.dell.com/regulatory_compliance).

נושאים:

- תנאים מוקדמים
- הליך

## תנאים מוקדמים

הסר את כיסוי המחשב.

## הליך

- 1 הנח את המחשב במצב זקוף.
- 2 שחרר את הלשוניות במסגרת הקדמית מהחלק העליון לפי סדר, אל מחוץ למארז.



- 3 סובב את המסגרת הקדמית ומשוך אותה הרחק מהמחשב כדי לשחרר את הלשוניות שעל המסגרת הקדמית מהחריצים שבלוח הקדמי.



## החזרת המסגרת הקדמית למקומה

**⚠ אזהרה:** לפני תחילת העבודה על חלקיו הפנימיים של המחשב, קרא את מידע הבטיחות שצורף למחשב ופעל על פי השלבים המפורטים בסעיף לפני העבודה על חלקיו הפנימיים של המחשב. לאחר העבודה על חלקיו הפנימיים של המחשב, בצע את ההוראות בסעיף לאחר העבודה על חלקיו הפנימיים של המחשב. לקבלת מידע נוסף על נוהלי בטיחות מומלצים, עיין בדף הבית של התאימות לתקינה בכתובת [www.dell.com/regulatory\\_compliance](http://www.dell.com/regulatory_compliance).

נושאים:

- הליך
- דרישות לאחר התהליך

### הליך

- 1 ישר את הלשוניות במסגרת הקדמית עם החריצים בלוח הקדמי.
- 2 סובב את המסגרת הקדמית לכיוון המארז עד שתיכנס למקומה בנקישה.





## דרישות לאחר התהליך

החזר את כיוסי המחשב למקומו.

## הסרת מעטה המאוורר

**אזהרה:** לפני תחילת העבודה על חלקיו הפנימיים של המחשב, קרא את מידע הבטיחות שצורף למחשב ופעל על פי השלבים המפורטים בסעיף לפני העבודה על חלקיו הפנימיים של המחשב. לאחר העבודה על חלקיו הפנימיים של המחשב, בצע את ההוראות בסעיף לאחר העבודה על חלקיו הפנימיים של המחשב. לקבלת מידע נוסף על נוהלי בטיחות מומלצים, עיין בדף הבית של התאימות לתקינה בכתובת [www.dell.com/regulatory\\_compliance](http://www.dell.com/regulatory_compliance).

נושאים:

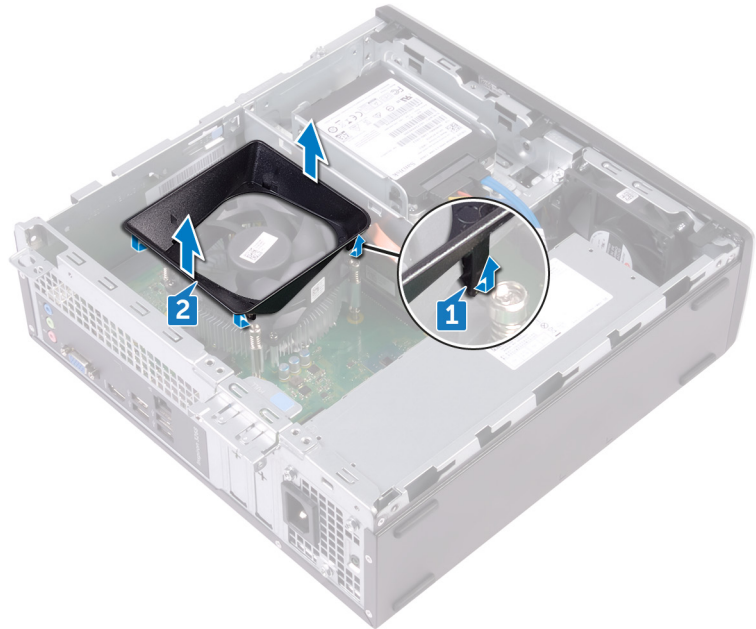
- תנאים מוקדמים
- הליך

## תנאים מוקדמים

הסר את כיסוי המחשב.

## הליך

- 1 שחרר את הלשוניות בחיפוי המאוורר מהחלק תחתון לפי סדר, אל מחוץ למכלול מפזר החום.
- 2 הרם והוצא את חיפוי המאוורר ממכלול מפזר החום.



## החזרת חיפוי המאוורר למקומו.

**אזהרה:** לפני תחילת העבודה על חלקיו הפנימיים של המחשב, קרא את מידע הבטיחות שצורף למחשב ופעל על פי השלבים המפורטים בסעיף לפני העבודה על חלקיו הפנימיים של המחשב. לאחר העבודה על חלקיו הפנימיים של המחשב, בצע את ההוראות בסעיף לאחר העבודה על חלקיו הפנימיים של המחשב. לקבלת מידע נוסף על נוהלי בטיחות מומלצים, עיין בדף הבית של התאימות לתקינה בכתובת [www.dell.com/regulatory\\_compliance](http://www.dell.com/regulatory_compliance).

נושאים:

- הליך
- דרישות לאחר התהליך

### הליך

ישר את הלשוניות בחיפוי המאוורר עם החריצים שבמכלול מפזר החום ולאחר מכן נעל אותן במקומן בנקישה.



## דרישות לאחר התהליך

החזר את כיסוי המחשב למקומו.

## הסרת הכונן הקשיח שגודלו 2.5 אינץ'

**⚠ אזהרה:** לפני תחילת העבודה על חלקיו הפנימיים של המחשב, קרא את מידע הבטיחות שצורף למחשב ופעל על פי השלבים המפורטים בסעיף לפני העבודה על חלקיו הפנימיים של המחשב. לאחר העבודה על חלקיו הפנימיים של המחשב, בצע את ההוראות בסעיף לאחר העבודה על חלקיו הפנימיים של המחשב. לקבלת מידע נוסף על נוהלי בטיחות מומלצים, עיין בדף הבית של התאימות לתקינה בכתובת [www.dell.com/regulatory\\_compliance](http://www.dell.com/regulatory_compliance).

נושאים:

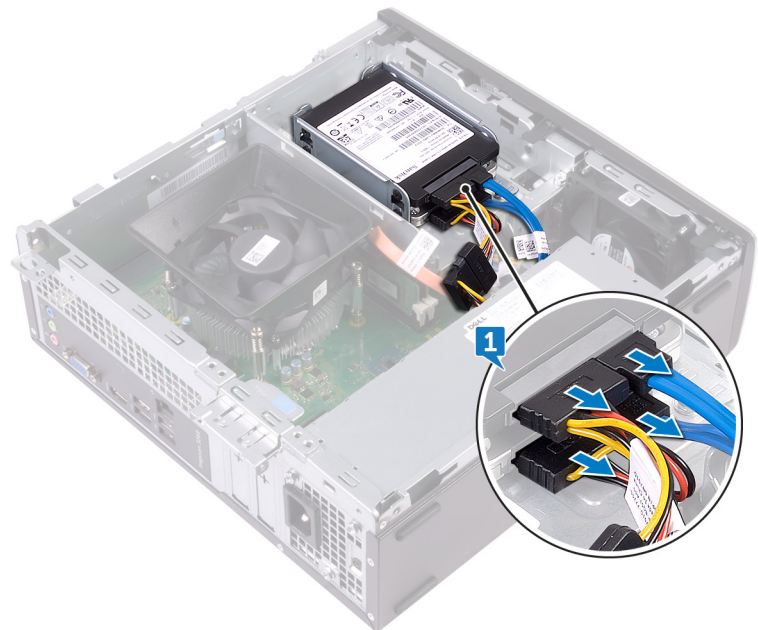
- תנאים מוקדמים
- הליך

### תנאים מוקדמים

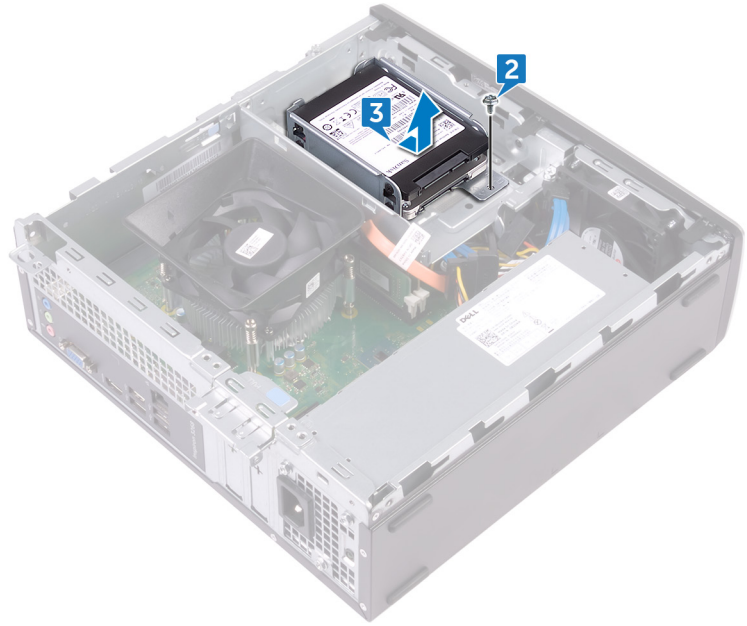
הסר את כיסוי המחשב.

### הליך

1 נתק את כבלי החשמל ואת כבלי הנתונים מהכונן הקשיח.



- 2 הסר את הבורג (#6-32xL3.6) שמהדק את מכלול הכונן הקשיח לכלוב הכונן.
- 3 החלק והרם את מכלול הכונן הקשיח והוצא אותו מהחריץ בכלוב הכונן.



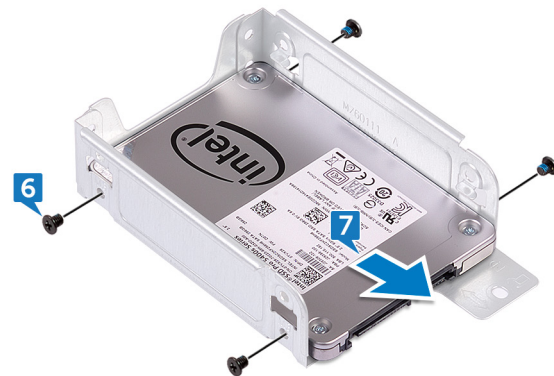
4 הסר את ארבעת הברגים (M3xL3.5) שמהדקים את הכונן הקשיח העליון לתושבת הכונן הקשיח.  
5 הרם את הכונן הקשיח העליון והסר אותו מתושבת הכונן הקשיח.

**הערה:** שים לב לכיוון של הכונן הקשיח כדי שתוכל להחזיר אותו למקומו הנכון. ⓘ



6 הסר את ארבעת הברגים (M3xL3.5) שמהדקים את הכונן הקשיח התחתון לתושבת הכונן הקשיח.  
7 החלק את הכונן הקשיח התחתון והוצא אותו מתושבת הכונן הקשיח.

**הערה:** שים לב לכיוון של הכונן הקשיח כדי שתוכל להחזיר אותו למקומו הנכון. ⓘ



## החזרת הכונן הקשיח שגודלו 2.5 אינץ' למקומו

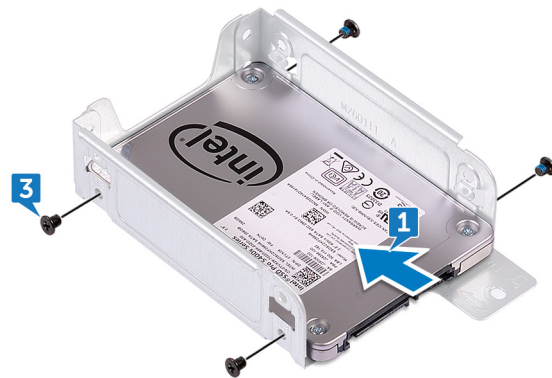
**אזהרה:** לפני תחילת העבודה על חלקיו הפנימיים של המחשב, קרא את מידע הבטיחות שצורף למחשב ופעל על פי השלבים המפורטים בסעיף לפני העבודה על חלקיו הפנימיים של המחשב. לאחר העבודה על חלקיו הפנימיים של המחשב, בצע את ההוראות בסעיף לאחר העבודה על חלקיו הפנימיים של המחשב. לקבלת מידע נוסף על נוהלי בטיחות מומלצים, עיין בדף הבית של התאימות לתקינה בכתובת [www.dell.com/regulatory\\_compliance](http://www.dell.com/regulatory_compliance).

נושאים:

- הליך
- דרישות לאחר התהליך

### הליך

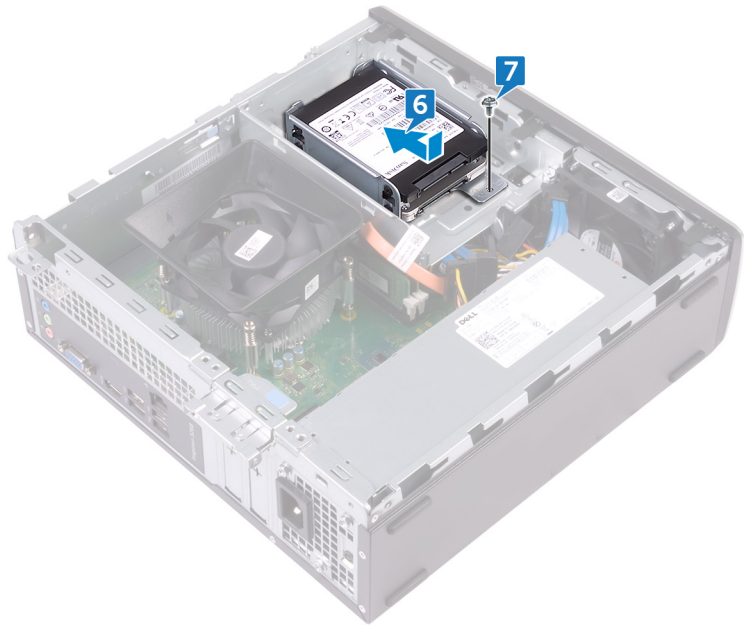
- 1 החלק את הכונן הקשיח התחתון לתוך תושבת הכונן הקשיח.
- 2 ישר את חורי הברגים שבכונן הקשיח התחתון ביחס לחורי הברגים שבתושבת הכונן הקשיח.
- 3 הברג חזרה את ארבעת הברגים (M3xL3.5) שמהדקים את הכונן הקשיח התחתון לתושבת הכונן הקשיח.



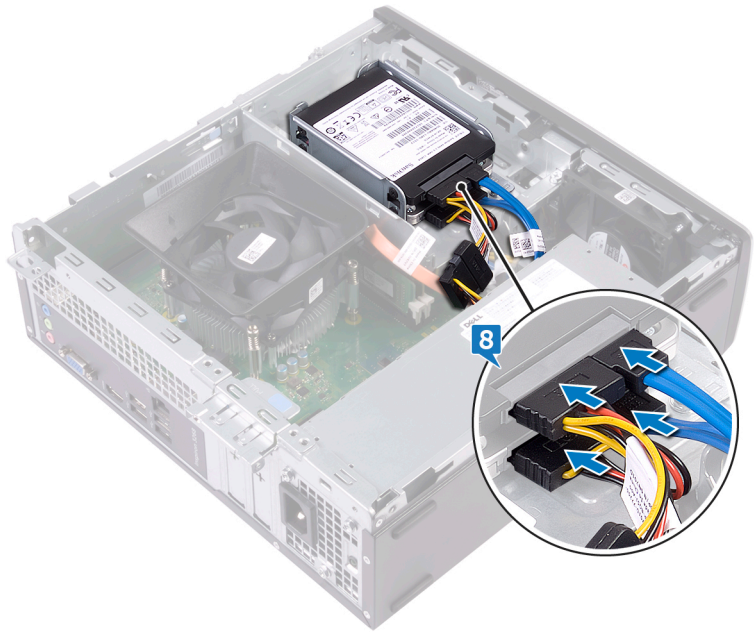
- 4 ישר את חורי הברגים שבכונן הקשיח העליון ביחס לחורי הברגים שבתושבת הכונן הקשיח.
- 5 הברג חזרה את ארבעת הברגים (M3xL3.5) שמהדקים את הכונן הקשיח העליון לתושבת הכונן הקשיח.



- 6 החלק את הכונן הקשיח לתוך החרץ בכלוב הכונן עד שייכנס למקומו בנקישה.
- 7 הברג בחזרה את הבורג שמהדק את מכלול הכונן הקשיח לכלוב הכונן.



8 חבר את כבלי הנתונים ואת כבלי החשמל לכוון הקשיח.



## דרישות לאחר התהליך

החזר את כיסוי המחשב למקומו.

# הסרת הכונן הקשיח שגודלו 3.5 אינץ'

**אזהרה:** לפני תחילת העבודה על חלקיו הפנימיים של המחשב, קרא את מידע הבטיחות שצורף למחשב ופעל על פי השלבים המפורטים בסעיף לפני העבודה על חלקיו הפנימיים של המחשב. לאחר העבודה על חלקיו הפנימיים של המחשב, בצע את ההוראות בסעיף לאחר העבודה על חלקיו הפנימיים של המחשב. לקבלת מידע נוסף על נוהלי בטיחות מומלצים, עיין בדף הבית של התאימות לתקינה בכתובת [www.dell.com/regulatory\\_compliance](http://www.dell.com/regulatory_compliance).

נושאים:

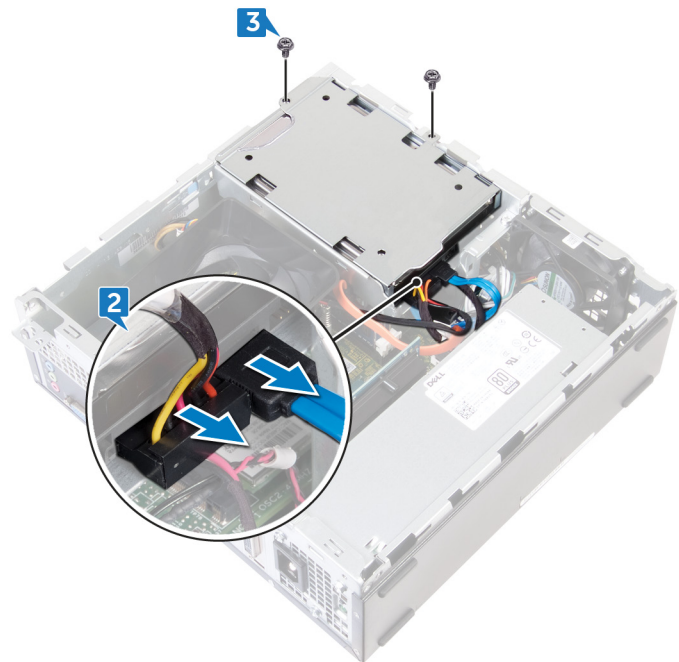
- תנאים מוקדמים
- הליך

## תנאים מוקדמים

- 1 הסר את כיסוי המחשב.
- 2 הסר את המסגרת הקדמית.

## הליך

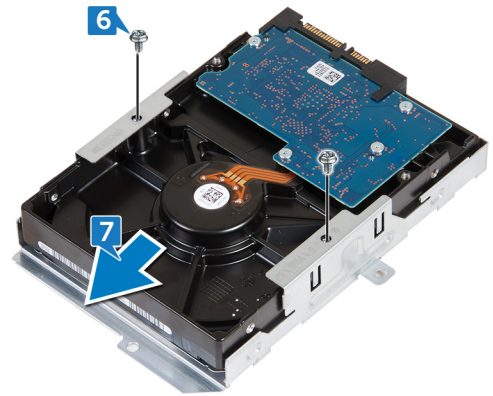
- 1 הנח את המחשב על צידו כדי לאפשר גישה לחלקים בתוך המארז.
- 2 נתק את כבל החשמל ואת כבל הנתונים מהכונן הקשיח.
- 3 הסר את שני הברגים (#6-32xL6.35) שמהדקים את מכלול הכונן הקשיח לכלוב הכונן.



- 4 החלק את מכלול הכונן הקשיח לעבר חלקו הפנימי של המחשב והרם אותו אל מחוץ לכלוב הכונן.



- 5 הפוך את מכלול הכונן הקשיח.
- 6 הסר את שני הברגים (#6-32xL3.6) שמהדקים את תושבת הכונן הקשיח למכלול הכונן הקשיח.
- 7 החלק את הכונן הקשיח והוצא אותו מתושבת הכונן הקשיח.



## החזרת הכונן הקשיח שגודלו 3.5 אינץ' למקומו

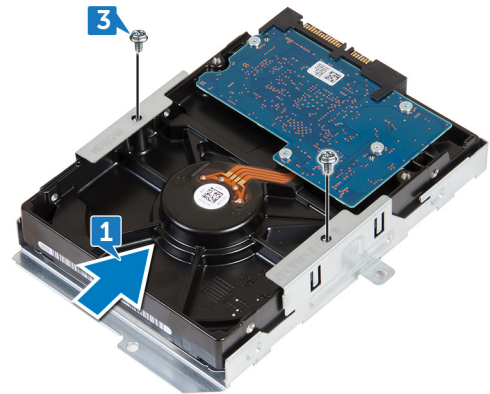
**אזהרה:** לפני תחילת העבודה על חלקיו הפנימיים של המחשב, קרא את מידע הבטיחות שצורף למחשב ופעל על פי השלבים המפורטים בסעיף לפני העבודה על חלקיו הפנימיים של המחשב. לאחר העבודה על חלקיו הפנימיים של המחשב, בצע את ההוראות בסעיף לאחר העבודה על חלקיו הפנימיים של המחשב. לקבלת מידע נוסף על נוהלי בטיחות מומלצים, עיין בדף הבית של התאימות לתקינה בכתובת [www.dell.com/regulatory\\_compliance](http://www.dell.com/regulatory_compliance).

נושאים:

- הליך
- דרישות לאחר התהליך

### הליך

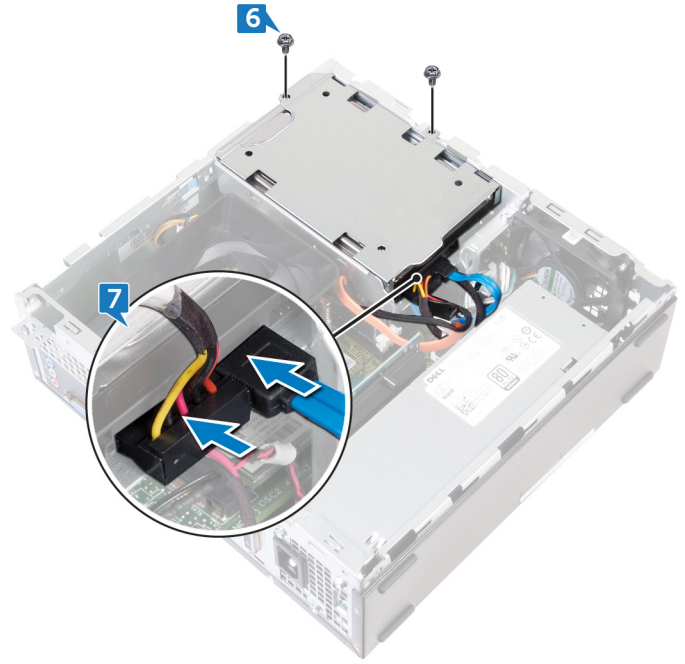
- 1 החלק את הכונן הקשיח והכנס אותו לתושבת הכונן הקשיח.
- 2 יישר את חורי הברגים שבכונן הקשיח עם חורי הברגים שבתושבת הכונן.
- 3 הברג חזרה את שני הברגים (#6-32xL3.6) שמהדקים את תושבת הכונן הקשיח לכונן הקשיח.



- 4 הפוך את מכלול הכונן הקשיח.
- 5 החלק את מכלול הכונן הקשיח והנח אותו בכלוב הכונן.



- 6 הברג חזרה את שני הברגים (#6-32xL6.35) שמהדקים את מכלול הכונן הקשיח לכלוב הכונן.
- 7 חבר את כבל החשמל ואת כבל הנתונים למכלול הכונן הקשיח.



## דרישות לאחר התהליך

- 1 החזר את המסגרת הקדמית למקומה.
- 2 החזר את כיסוי המחשב למקומו.

## הסרת הכונן האופטי

**⚠ אזהרה:** לפני תחילת העבודה על חלקיו הפנימיים של המחשב, קרא את מידע הבטיחות שצורף למחשב ופעל על פי השלבים המפורטים בסעיף לפני העבודה על חלקיו הפנימיים של המחשב. לאחר העבודה על חלקיו הפנימיים של המחשב, בצע את ההוראות בסעיף לאחר העבודה על חלקיו הפנימיים של המחשב. לקבלת מידע נוסף על נוהלי בטיחות מומלצים, עיין בדף הבית של התאימות לתקינה בכתובת [www.dell.com/regulatory\\_compliance](http://www.dell.com/regulatory_compliance).

נושאים:

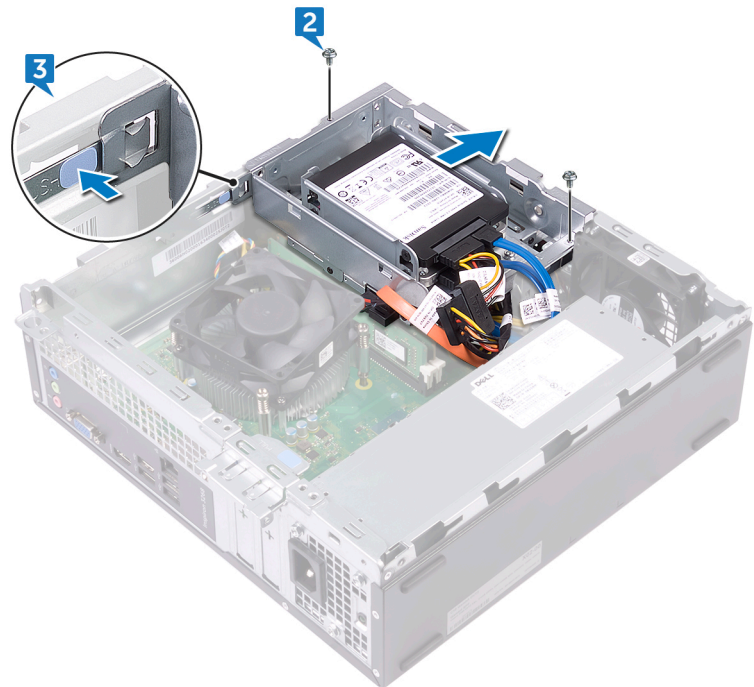
- תנאים מוקדמים
- הליך

## תנאים מוקדמים

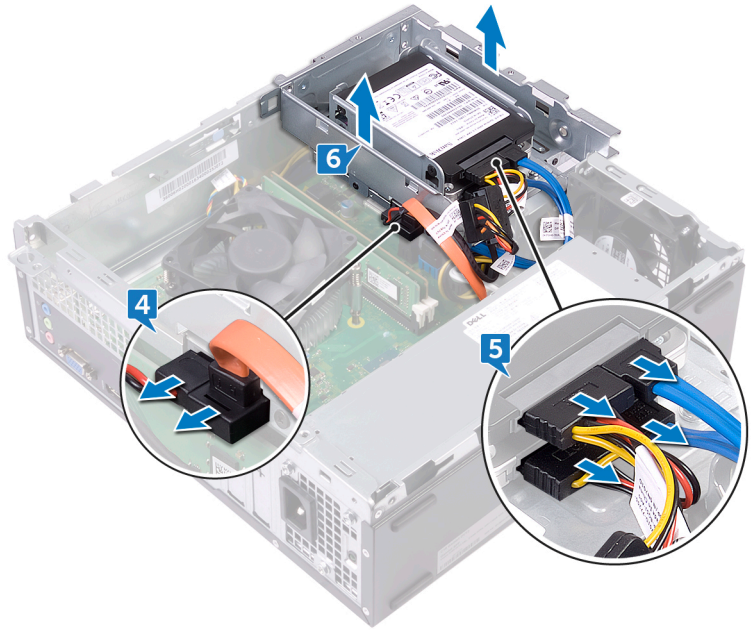
- 1 הסר את כיסוי המחשב.
- 2 הסר את המסגרת הקדמית.

## הליך

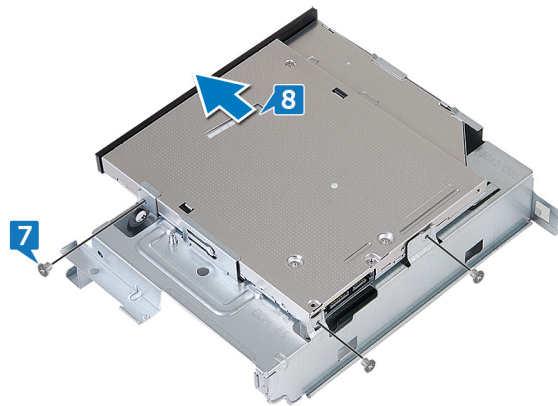
- 1 הנח את המחשב על צידו כדי לאפשר גישה לחלקים בתוך המארז.
- 2 הסר את שני הברגים (#6-32xL6.35) שמהדקים את כלוב הכונן למארז.
- 3 דחף את לשונית השחרור שעל המארז והחלק את כלוב הכונן כדי לשחרר אותו מהמארז



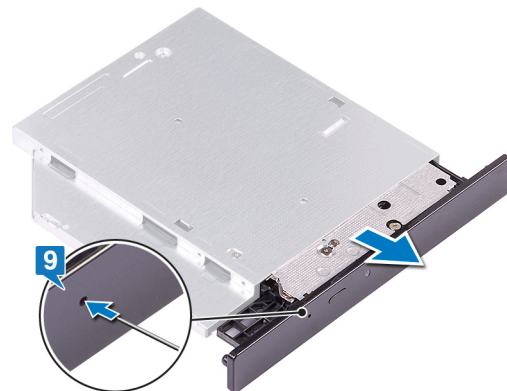
- 4 נתק את כבל הנתונים ואת כבל החשמל מהכונן האופטי.
- 5 נתק את כבלי הנתונים ואת כבלי החשמל מהכוננים הקשיחים.
- 6 הרם את כלוב הכונן והוצא אותו מהמארז.



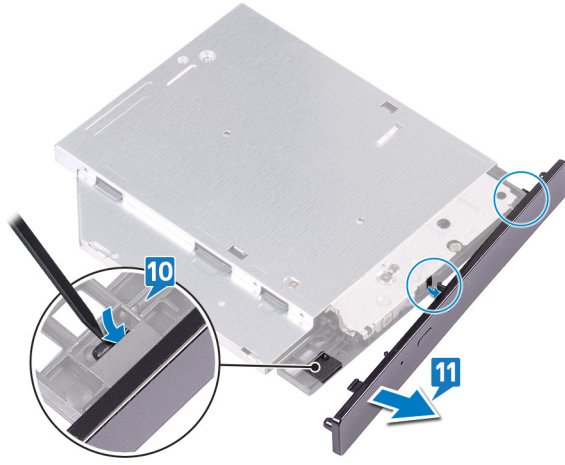
7 הפוך את כלוב הכוננים והסר את שלושת הברגים (M2xL2) שמהדקים את הכונן האופטי לתושבת הכונן האופטי.  
 8 החלק את הכונן האופטי והוצא אותו מתושבת הכונן האופטי.



9 הכנס סיכה לחור הסיכה להוצאת חירום של הכונן האופטי כדי לשחרר את הכונן האופטי.



10 בעזרת להב פלסטיק, לחץ בעדינות על הלשוניות כדי לשחרר את מסגרת הכונן האופטי מהכונן האופטי.  
 11 משוך בעדינות ונתק את מסגרת הכונן האופטי מהכונן האופטי.



## החלפת הכונן האופטי

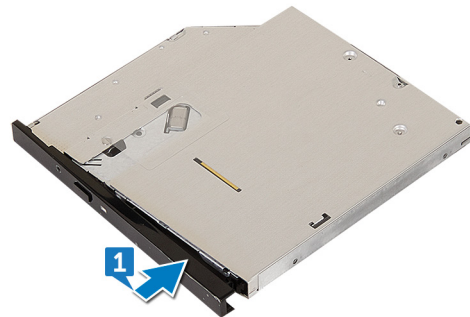
**אזהרה:** לפני תחילת העבודה על חלקיו הפנימיים של המחשב, קרא את מידע הבטיחות שצורף למחשב ופעל על פי השלבים המפורטים בסעיף לפני העבודה על חלקיו הפנימיים של המחשב. לאחר העבודה על חלקיו הפנימיים של המחשב, בצע את ההוראות בסעיף לאחר העבודה על חלקיו הפנימיים של המחשב. לקבלת מידע נוסף על נוהלי בטיחות מומלצים, עיין בדף הבית של התאימות לתקינה בכתובת [www.dell.com/regulatory\\_compliance](http://www.dell.com/regulatory_compliance).

נושאים:

- הליך
- דרישות לאחר התהליך

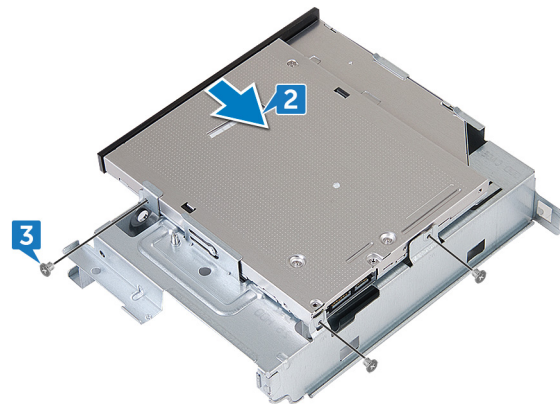
### הליך

1 ישר והחזר את מסגרת הכונן האופטי לכונן האופטי.



2 החלק את הכונן האופטי לתוך כלוב הכונן האופטי.

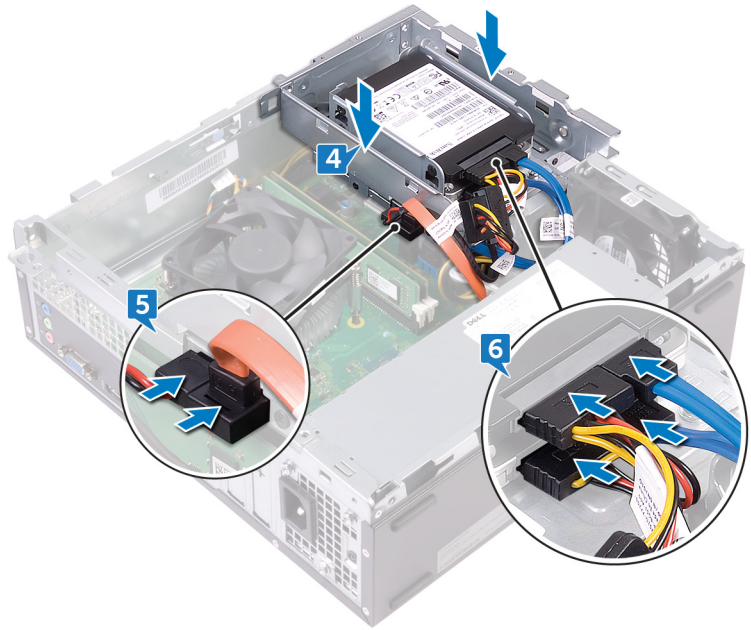
3 ישר את חורי הברגים בכונן האופטי עם חורי הברגים בכלוב הכונן והברג בחזרה את שלושת הברגים (M2xL2) שמהדקים את הכונן האופטי לכלוב הכונן.



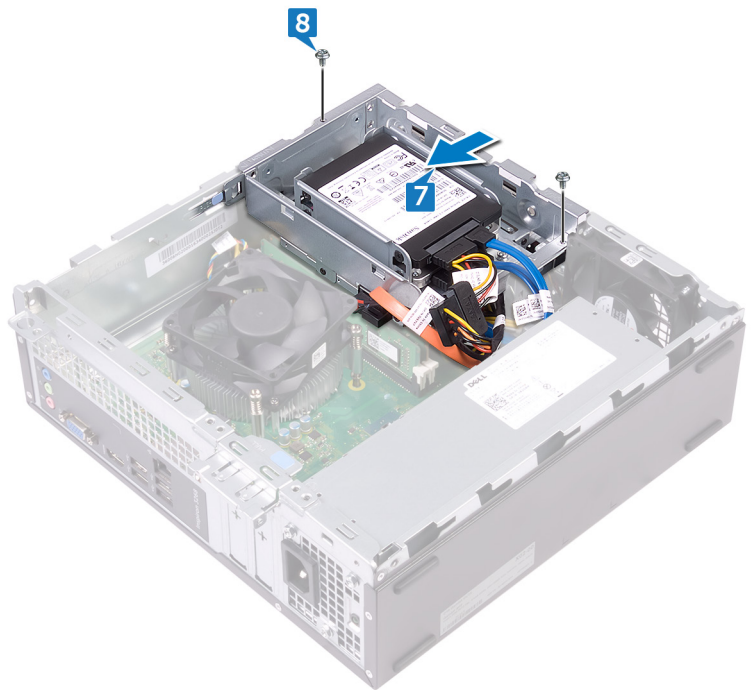
4 הנח את כלוב הכונן במארז.

5 חבר את כבל הנתונים ואת כבל החשמל לכונן האופטי.

6 חבר את כבלי הנתונים ואת כבלי החשמל לכוננים הקשיחים.



7 החלק את כלוב הכונן לתוך החרוץ שבמארז והכנס אותו למקומו בנקישה.  
 8 ישר את חורי הברגים שבכלוב הכונן ביחס לחורי הברגים שבמארז והברג בחזרה את שני הברגים (#6-32xL6.35) שמהדקים את כלוב הכונן למארז.



## דרישות לאחר התהליך

- 1 החזר את המסגרת הקדמית למקומה.
- 2 החזר את כיסוי המחשב למקומו.

## הסרת מודולי הזיכרון

**אזהרה:** לפני תחילת העבודה על חלקיו הפנימיים של המחשב, קרא את מידע הבטיחות שצורף למחשב ופעל על פי השלבים המפורטים בסעיף לפני העבודה על חלקיו הפנימיים של המחשב. לאחר העבודה על חלקיו הפנימיים של המחשב, בצע את ההוראות בסעיף לאחר העבודה על חלקיו הפנימיים של המחשב. לקבלת מידע נוסף על נוהלי בטיחות מומלצים, עיין בדף הבית של התאימות לתקינה בכתובת [www.dell.com/regulatory\\_compliance](http://www.dell.com/regulatory_compliance).

נושאים:

- תנאים מוקדמים
- הליך

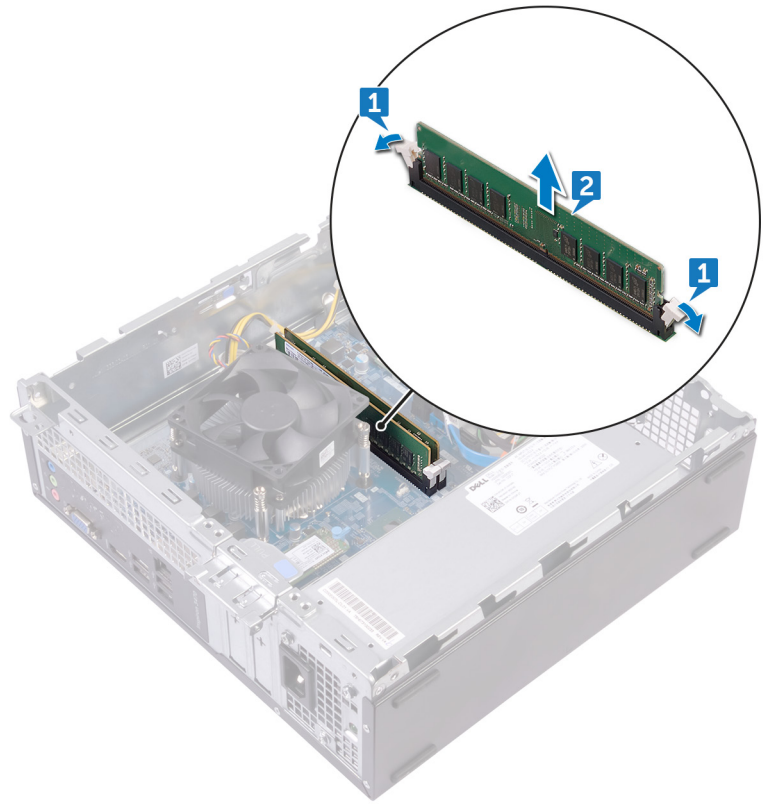
### תנאים מוקדמים

- 1 הסר את כיסוי המחשב.
- 2 הסר את המסגרת הקדמית.
- 3 הסר את חיפוי המאוורר.
- 4 בצע את שלבים 1 עד 6 בהליך המתואר בסעיף "הסרת הכונן האופטי".

### הליך

- 1 באמצעות קצות האצבעות, הפרד זה מזה את תפסי ההידוק שבשני קצות חריץ מודול הזיכרון, עד שמודול הזיכרון יישלף ממקומו.
- 2 הרם והוצא את מודול הזיכרון מחריץ מודול הזיכרון.

**הערה:** אם קשה להסיר את מודול הזיכרון, הזז בעדינות את מודול הזיכרון קדימה ואחורה לאורך חריץ מודול הזיכרון כדי להסירו 



## החזרת מודולי הזיכרון למקומם

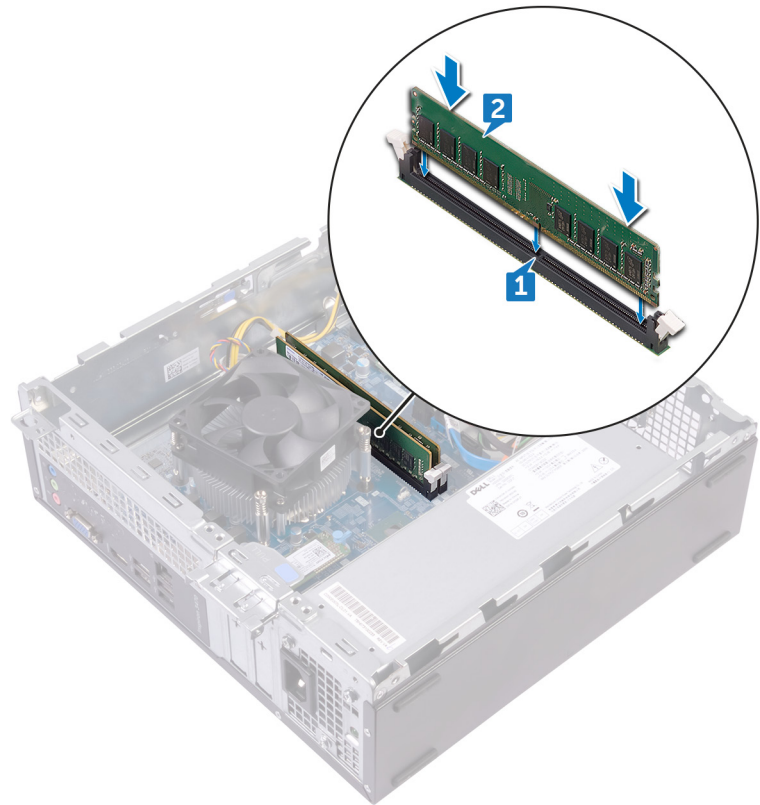
**אזהרה:** לפני תחילת העבודה על חלקיו הפנימיים של המחשב, קרא את מידע הבטיחות שצורף למחשב ופעל על פי השלבים המפורטים בסעיף לפני העבודה על חלקיו הפנימיים של המחשב. לאחר העבודה על חלקיו הפנימיים של המחשב, בצע את ההוראות בסעיף לאחר העבודה על חלקיו הפנימיים של המחשב. לקבלת מידע נוסף על נוהלי בטיחות מומלצים, עיין בדף הבית של התאימות לתקינה בכתובת [www.dell.com/regulatory\\_compliance](http://www.dell.com/regulatory_compliance).

נושאים:

- הליך
- דרישות לאחר התהליך

### הליך

- 1 ישר את החרץ שבמודול הזיכרון עם הלשונית שבחרץ מודול הזיכרון.
- 2 הכנס את מודול הזיכרון לתוך חריץ מודול הזיכרון ולחץ על מודול הזיכרון כלפי מטה עד שתפסי ההידוק יינעלו במקומם בנקישה.



### דרישות לאחר התהליך

- 1 בצע את ההליך משלב 5 עד שלב 8 בסעיף "החזרת הכונן האופטי למקומו".
- 2 החזר למקומו את חיפוי המאוורר.
- 3 החזר את המסגרת הקדמית למקומה.
- 4 החזר את כיסוי המחשב למקומו.

## הסרת סוללת המטבע

**אזהרה:** לפני תחילת העבודה על חלקיו הפנימיים של המחשב, קרא את מידע הבטיחות שצורף למחשב ופעל על פי השלבים המפורטים בסעיף לפני העבודה על חלקיו הפנימיים של המחשב. לאחר העבודה על חלקיו הפנימיים של המחשב, בצע את ההוראות בסעיף לאחר העבודה על חלקיו הפנימיים של המחשב. לקבלת מידע נוסף על נוהלי בטיחות מומלצים, עיין בדף הבית של התאימות לתקינה בכתובת [www.dell.com/regulatory\\_compliance](http://www.dell.com/regulatory_compliance).

**התראה:** הסרת סוללת המטבע מאפסת את ההגדרות של תוכנית התקנת ה-BIOS להגדרות ברירת מחדל. מומלץ לשים לב מהן ההגדרות של תוכנת התקנת ה-BIOS הקיימות לפני הוצאת סוללת המטבע.

נושאים:

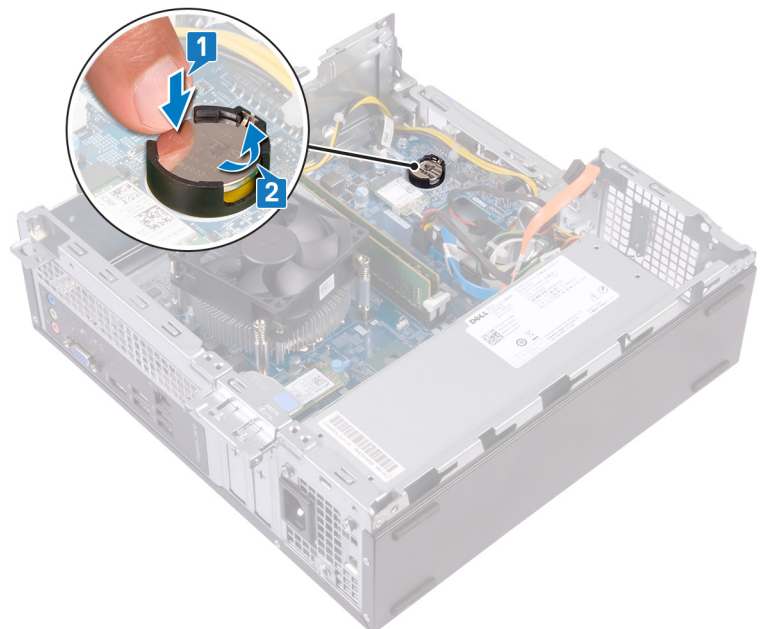
- תנאים מוקדמים
- הליך

## תנאים מוקדמים

- 1 הסר את כיסוי המחשב.
- 2 הסר את המסגרת הקדמית.
- 3 בצע את שלבים 1 עד 6 בהליך המתואר בסעיף "הסרת הכונן האופטי".

## הליך

- 1 לחץ על שולי סוללת המטבע עד שסוללת המטבע תישלף החוצה.
- 2 הרם את סוללת המטבע והוצא אותה מהשקע שלה בלוח המערכת.



## החזרת סוללת המטבע למקומה

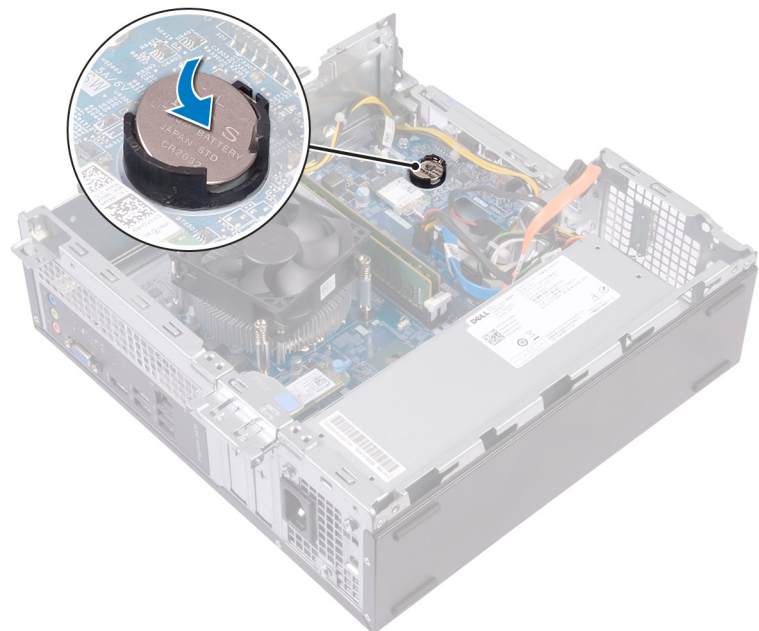
**אזהרה:** לפני תחילת העבודה על חלקיו הפנימיים של המחשב, קרא את מידע הבטיחות שצורף למחשב ופעל על פי השלבים המפורטים בסעיף לפני העבודה על חלקיו הפנימיים של המחשב. לאחר העבודה על חלקיו הפנימיים של המחשב, בצע את ההוראות בסעיף לאחר העבודה על חלקיו הפנימיים של המחשב. לקבלת מידע נוסף על נוהלי בטיחות מומלצים, עיין בדף הבית של התאימות לתקינה בכתובת [www.dell.com/regulatory\\_compliance](http://www.dell.com/regulatory_compliance).

נושאים:

- הליך
- דרישות לאחר התהליך

### הליך

הכנס את סוללת המטבע החדשה (CR2032) לתוך שקע הסוללה כאשר הצד החיובי פונה כלפי מעלה, ודחף את הסוללה למקומה.



### דרישות לאחר התהליך

- 1 בצע את ההליך משלב 5 עד שלב 8 בסעיף "החזרת הכונן האופטי למקומו".
- 2 החזר את המסגרת הקדמית למקומה.
- 3 החזר את כיסוי המחשב למקומו.

## הסרת כרטיס האלחוט

**אזהרה:** לפני תחילת העבודה על חלקיו הפנימיים של המחשב, קרא את מידע הבטיחות שצורף למחשב ופעל על פי השלבים המפורטים בסעיף לפני העבודה על חלקיו הפנימיים של המחשב. לאחר העבודה על חלקיו הפנימיים של המחשב, בצע את ההוראות בסעיף לאחר העבודה על חלקיו הפנימיים של המחשב. לקבלת מידע נוסף על נוהלי בטיחות מומלצים, עיין בדף הבית של התאימות לתקינה בכתובת [www.dell.com/regulatory\\_compliance](http://www.dell.com/regulatory_compliance).

נושאים:

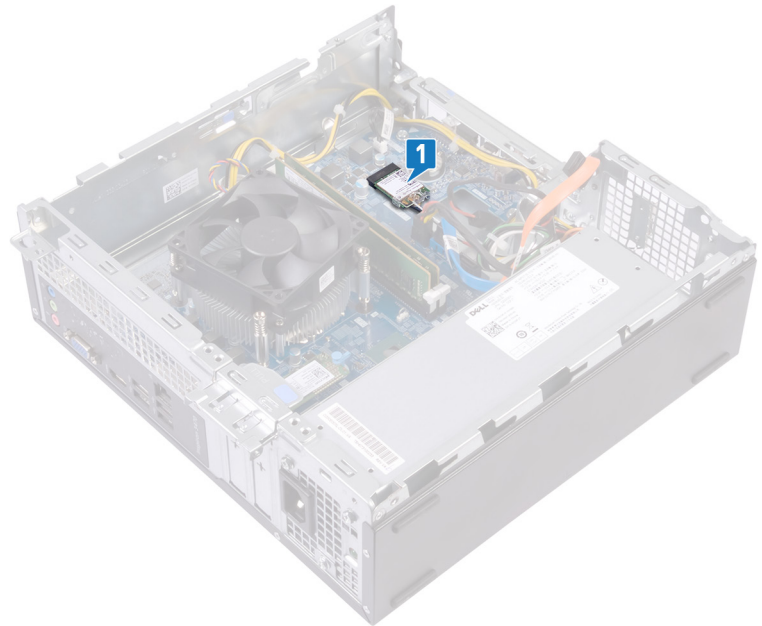
- תנאים מוקדמים
- הליך

### תנאים מוקדמים

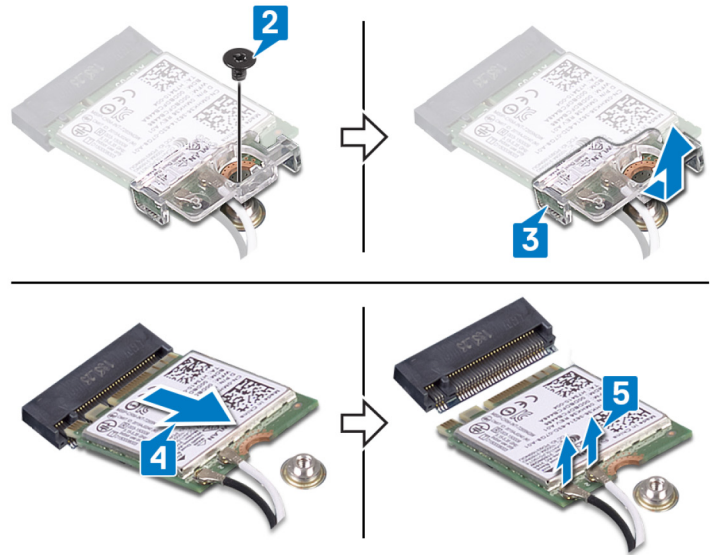
- 1 הסר את כיסוי המחשב.
- 2 הסר את המסגרת הקדמית.
- 3 בצע את שלבים 1 עד 6 בהליך המתואר בסעיף "הסרת הכונן האופטי".

### הליך

- 1 אתר את כרטיס האלחוט בלוח המערכת.



- 2 הסר את הבורג (M2xL3.5) שמהדק את כרטיס האלחוט ללוח המערכת.
- 3 הרם את תושבת הכרטיס האלחוט מכרטיס האלחוט.
- 4 החלק והוצא את כרטיס האלחוט מחרוץ כרטיס האלחוט.
- 5 נתק את כבלי האנטנה מכרטיס האלחוט.



## החזרת כרטיס האלחוט למקומו

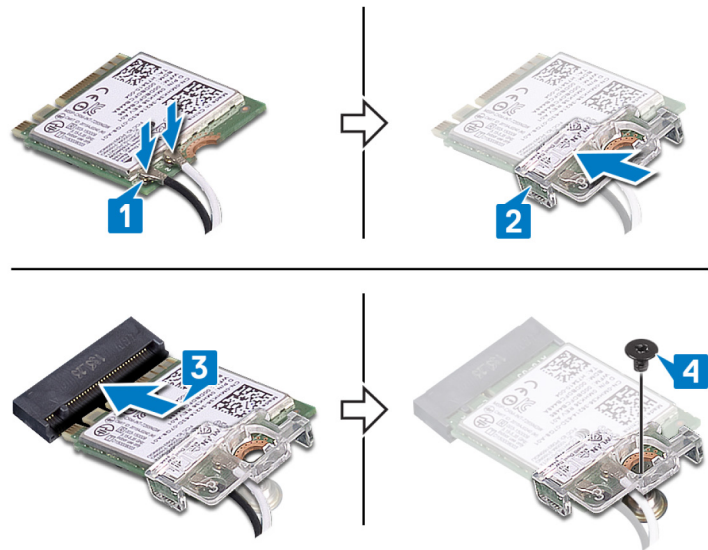
**אזהרה:** לפני תחילת העבודה על חלקיו הפנימיים של המחשב, קרא את מידע הבטיחות שצורף למחשב ופעל על פי השלבים המפורטים בסעיף לפני העבודה על חלקיו הפנימיים של המחשב. לאחר העבודה על חלקיו הפנימיים של המחשב, בצע את ההוראות בסעיף לאחר העבודה על חלקיו הפנימיים של המחשב. לקבלת מידע נוסף על נוהלי בטיחות מומלצים, עיין בדף הבית של התאימות לתקינה בכתובת [www.dell.com/regulatory\\_compliance](http://www.dell.com/regulatory_compliance).

נושאים:

- הליך
- דרישות לאחר התהליך

### הליך

- 1 חבר את כבלי האנטנה לכרטיס האלחוט.
- 2 ישר ומקם את תושבת כרטיס האלחוט על כרטיס האלחוט.
- 3 ישר את חריץ שעל הכרטיס האלחוטי ביחס ללשונית שעל חריץ הכרטיס האלחוטי לתוך חריץ הכרטיס האלחוטי.
- 4 הברג חזרה את הבורג (M2xL3.5) שמהדק את כרטיס האלחוט ללוח המערכת.



### דרישות לאחר התהליך

- 1 בצע את ההליך משלב 5 עד שלב 8 בסעיף "החזרת הכונן האופטי למקומו".
- 2 החזר את המסגרת הקדמית למקומה.
- 3 החזר את כיסוי המחשב למקומו.

## הסרת כונן המצב המוצק

**אזהרה:** לפני תחילת העבודה על חלקיו הפנימיים של המחשב, קרא את מידע הבטיחות שצורף למחשב ופעל על פי השלבים המפורטים בסעיף לפני העבודה על חלקיו הפנימיים של המחשב. לאחר העבודה על חלקיו הפנימיים של המחשב, בצע את ההוראות בסעיף לאחר העבודה על חלקיו הפנימיים של המחשב. לקבלת מידע נוסף על נוהלי בטיחות מומלצים, עיין בדף הבית של התאימות לתקינה בכתובת [www.dell.com/regulatory\\_compliance](http://www.dell.com/regulatory_compliance).

**התראה:** כונני Solid-state הם רכיבים רגישים. נקוט משנה זהירות בעת טיפול בכונן Solid-state.

**התראה:** כדי להימנע מאובדן נתונים, אין להסיר את כונן המצב המוצק כאשר המחשב פועל או נמצא במצב שינה.

נושאים:

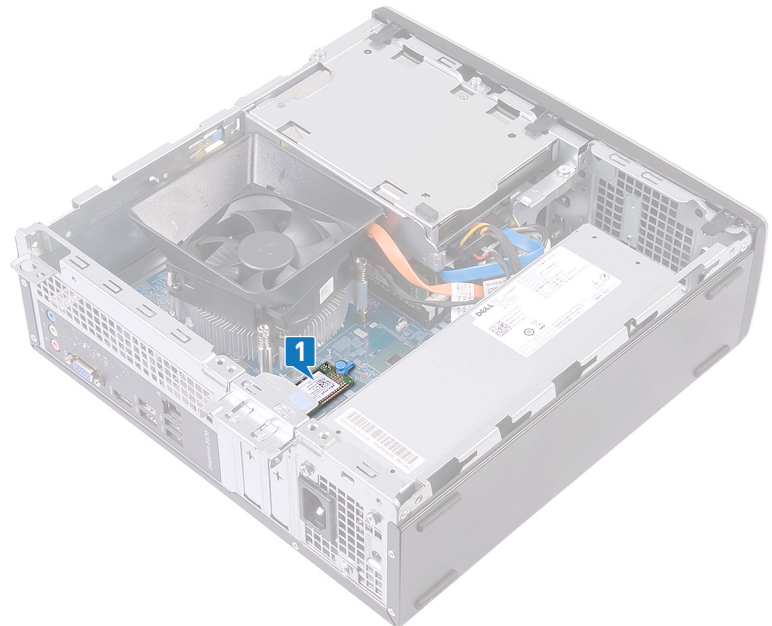
- תנאים מוקדמים
- הליך

## תנאים מוקדמים

הסר את כיסוי המחשב.

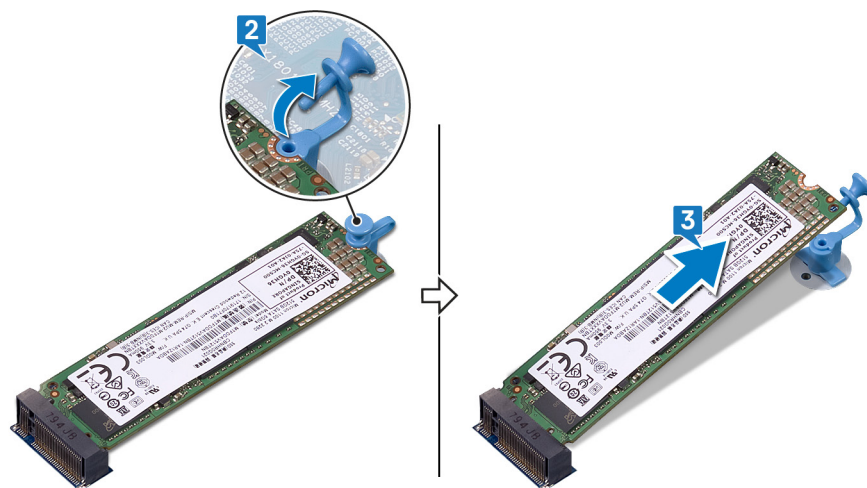
## הליך

1 אתר את כונן ה-Solid-State בלוח המערכת.



2 הסר את המרווח שמהדק את כונן ה-solid state ללוח המערכת.

3 החלק והוצא את כונן ה-solid state מחריץ כונן ה-solid state.



## החזרת כונן מצב מוצק למקומו

**אזהרה:** לפני תחילת העבודה על חלקיו הפנימיים של המחשב, קרא את מידע הבטיחות שצורף למחשב ופעל על פי השלבים המפורטים בסעיף לפני העבודה על חלקיו הפנימיים של המחשב. לאחר העבודה על חלקיו הפנימיים של המחשב, בצע את ההוראות בסעיף לאחר העבודה על חלקיו הפנימיים של המחשב. לקבלת מידע נוסף על נוהלי בטיחות מומלצים, עיין בדף הבית של התאימות לתקינה בכתובת [www.dell.com/regulatory\\_compliance](http://www.dell.com/regulatory_compliance).

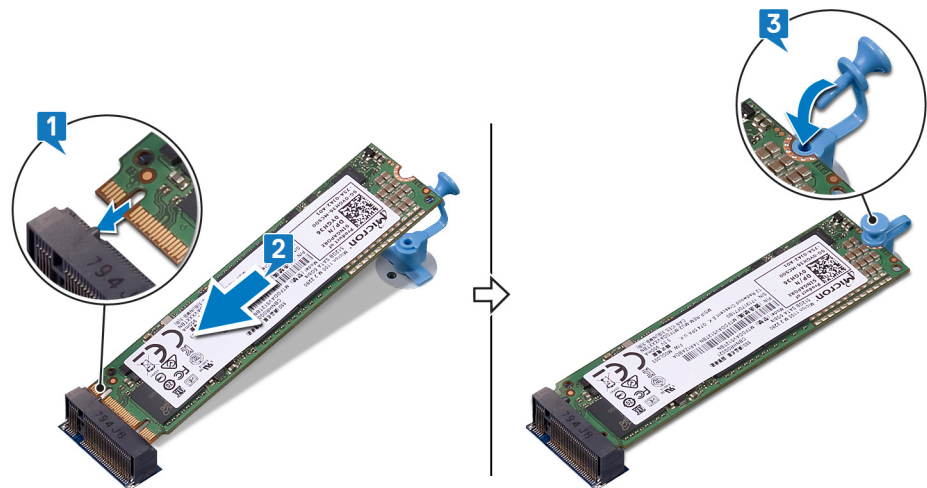
**התראה:** כונני Solid-state הם רכיבים רגישים. נקוט משנה זהירות בעת טיפול בכונן Solid-state.

נושאים:

- הליך
- דרישות לאחר התהליך

### הליך

1. ישר את התפס בכונן המצב המוצק עם הלשונית שבחריץ כונן ה-solid state.
2. החלק את כונן ה-solid state לתוך חריץ כונן ה-solid state ולחץ על כונן ה-solid state כלפי מטה.
3. החזר את המרווח שמהדק את כונן ה-solid state ללוח המערכת.



### דרישות לאחר התהליך

החזר את כיסוי המחשב למקומו.

## הסרת מודולי האנטנה

**⚠ אזהרה:** לפני תחילת העבודה על חלקיו הפנימיים של המחשב, קרא את מידע הבטיחות שצורף למחשב ופעל על פי השלבים המפורטים בסעיף לפני העבודה על חלקיו הפנימיים של המחשב. לאחר העבודה על חלקיו הפנימיים של המחשב, בצע את ההוראות בסעיף לאחר העבודה על חלקיו הפנימיים של המחשב. לקבלת מידע נוסף על נוהלי בטיחות מומלצים, עיין בדף הבית של התאימות לתקינה בכתובת [www.dell.com/regulatory\\_compliance](http://www.dell.com/regulatory_compliance).

נושאים:

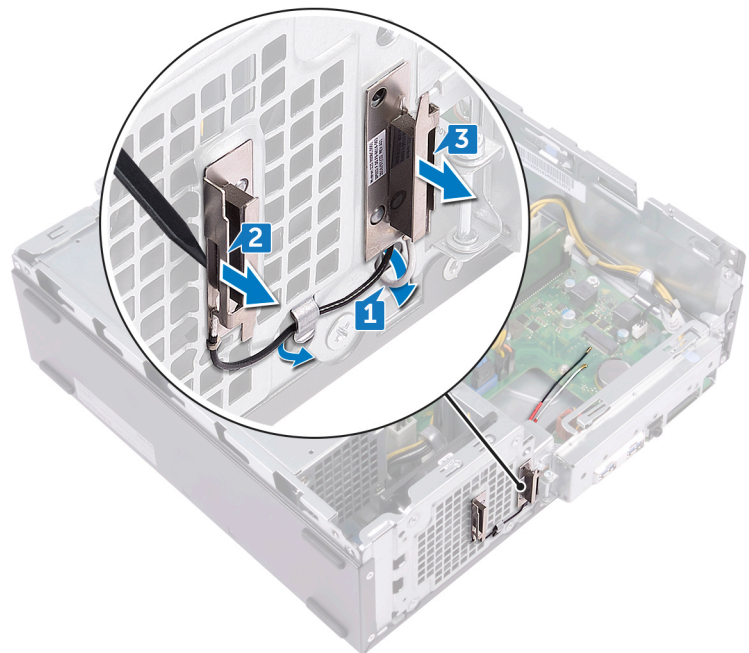
- תנאים מוקדמים
- הליך

### תנאים מוקדמים

- 1 הסר את כיסוי המחשב.
- 2 הסר את המסגרת הקדמית.
- 3 בצע את שלבים 1 עד 6 בהליך המתואר בסעיף "הסרת הכונן האופטי".
- 4 הסר את כרטיס האלחוט.

### הליך

- 1 שים לב לניתוב של כבל האנטנה והסר את כבל האנטנה ממכוון הניתוב שבמארז.
- 2 באמצעות להב פלסטיק, שחרר בעדינות את מודולי האנטנה והוצא אותם מהמארז הצידי.
- 3 הסר את מודולי האנטנה ביחד עם הכבלים והוצא אותם מהמארז.



## החזרת מודולי האנטנה למקומם

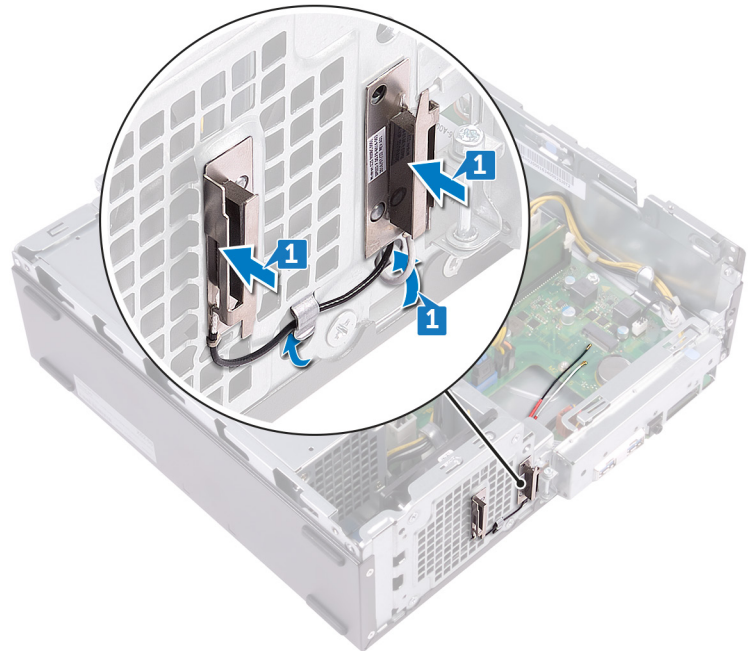
**אזהרה:** לפני תחילת העבודה על חלקיו הפנימיים של המחשב, קרא את מידע הבטיחות שצורף למחשב ופעל על פי השלבים המפורטים בסעיף לפני העבודה על חלקיו הפנימיים של המחשב. לאחר העבודה על חלקיו הפנימיים של המחשב, בצע את ההוראות בסעיף לאחר העבודה על חלקיו הפנימיים של המחשב. לקבלת מידע נוסף על נוהלי בטיחות מומלצים, עיין בדף הבית של התאימות לתקינה בכתובת [www.dell.com/regulatory\\_compliance](http://www.dell.com/regulatory_compliance).

נושאים:

- הליך
- דרישות לאחר התהליך

### הליך

- 1 ישר והצמד את מודולי האנטנה אל המארז.
- 2 נתב את כבלי האנטנה דרך מכווני הניתוב שמארז.



### דרישות לאחר התהליך

- 1 החזר את כרטיס האלחוט למקומו.
- 2 בצע את ההליך משלב 5 עד שלב 8 בסעיף "החזרת הכוון האופטי למקומו".
- 3 החזר את המסגרת הקדמית למקומה.
- 4 החזר את כיסוי המחשב למקומו.

## הסרת מודול לחצן ההפעלה

**אזהרה:** לפני תחילת העבודה על חלקיו הפנימיים של המחשב, קרא את מידע הבטיחות שצורף למחשב ופעל על פי השלבים המפורטים בסעיף לפני העבודה על חלקיו הפנימיים של המחשב. לאחר העבודה על חלקיו הפנימיים של המחשב, בצע את ההוראות בסעיף לאחר העבודה על חלקיו הפנימיים של המחשב. לקבלת מידע נוסף על נוהלי בטיחות מומלצים, עיין בדף הבית של התאימות לתקינה בכתובת [www.dell.com/regulatory\\_compliance](http://www.dell.com/regulatory_compliance).

נושאים:

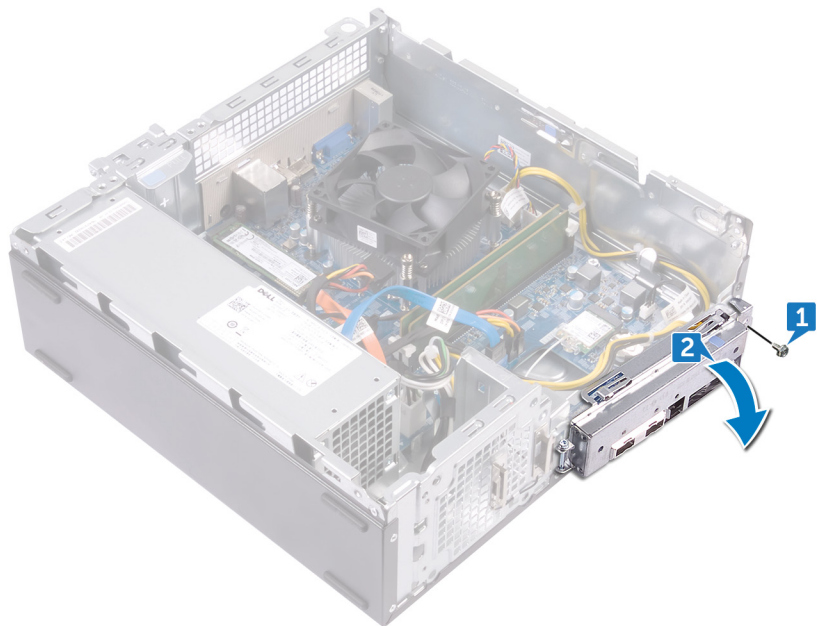
- תנאים מוקדמים
- הליך

### תנאים מוקדמים

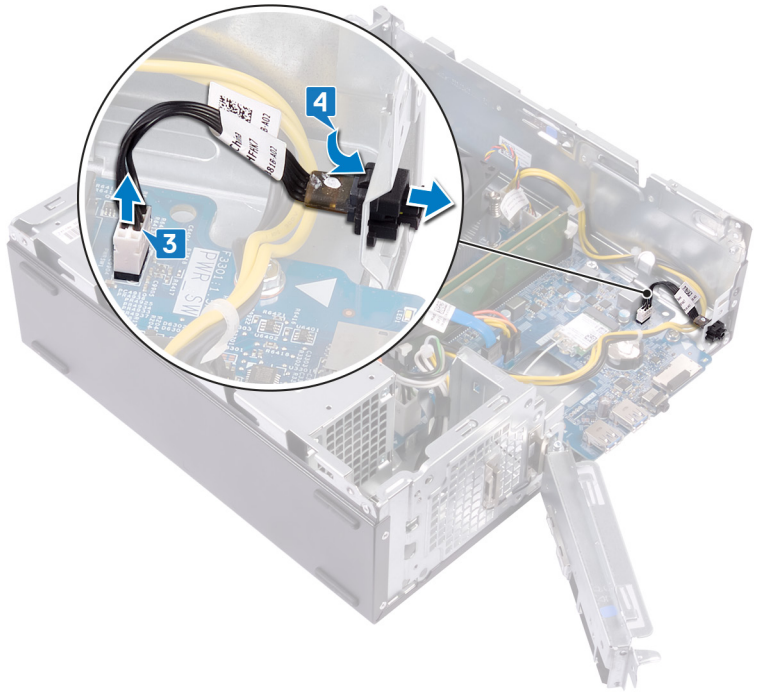
- 1 הסר את כיסוי המחשב.
- 2 הסר את המסגרת הקדמית.
- 3 בצע את שלבים 1 עד 6 בהליך המתואר בסעיף "הסרת הכונן האופטי".

### הליך

- 1 הסר את הבורג (#6-32xL6.35) שמהדק את תושבת הקלט/פלט הקדמית למארז.
- 2 שחרר בעדינות את היציאות בתושבת הקלט/פלט הקדמית מהחריצים שבמארז והוצא את תושבת הקלט/פלט הקדמית מהמארז.



- 3 נתק את כבל לחצן ההפעלה מלוח המערכת.
- 4 לחץ על הלשוניות שבמודול לחצן ההפעלה והרם את המודול כדי לשחררו מהלוח הקדמי.



## החזרת מודול לחצן ההפעלה למקומו

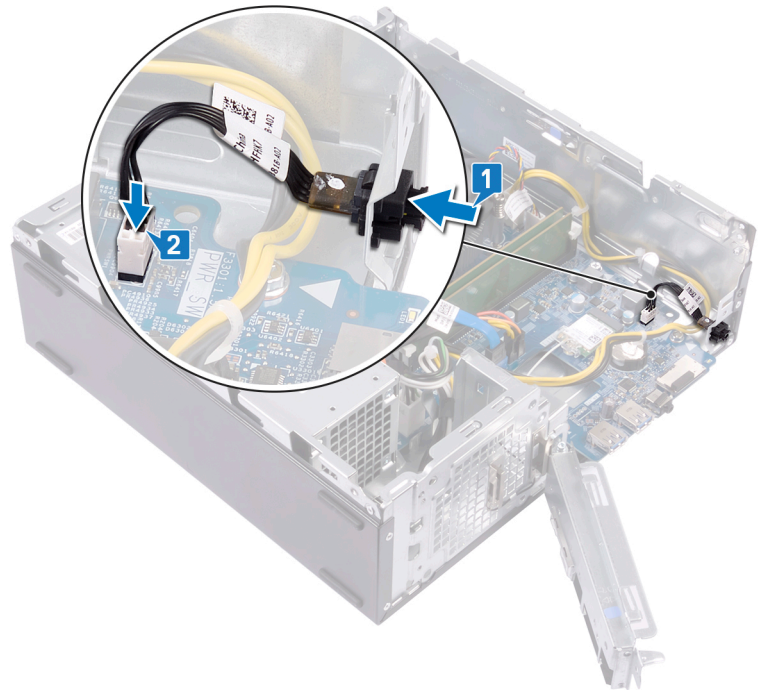
**אזהרה:** לפני תחילת העבודה על חלקיו הפנימיים של המחשב, קרא את מידע הבטיחות שצורף למחשב ופעל על פי השלבים המפורטים בסעיף לפני העבודה על חלקיו הפנימיים של המחשב. לאחר העבודה על חלקיו הפנימיים של המחשב, בצע את ההוראות בסעיף לאחר העבודה על חלקיו הפנימיים של המחשב. לקבלת מידע נוסף על נוהלי בטיחות מומלצים, עיין בדף הבית של התאימות לתקינה בכתובת [www.dell.com/regulatory\\_compliance](http://www.dell.com/regulatory_compliance).

נושאים:

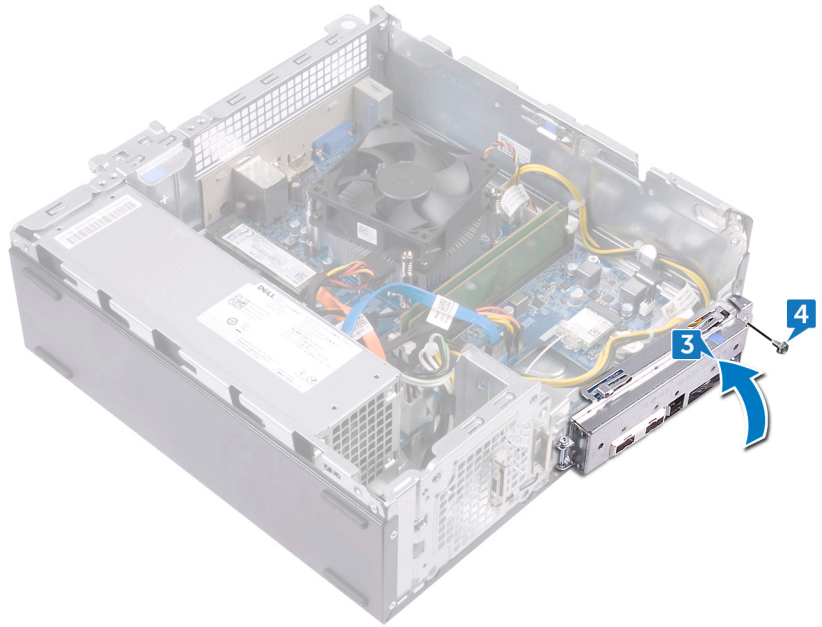
- הליך
- דרישות לאחר התהליך

### הליך

- 1 החלק את הכבל של לוח לחצן ההפעלה דרך החרוץ שבלוח הקדמי.
- 2 חבר את כבל לוח נורית ההפעלה ללוח המערכת.



- 3 החלק את היציאות שבתושבת הקלט/פלט הקדמית לתוך החריצים שבמארז ויישר את חורי הברגים שבלוח הקלט/פלט הקדמי עם חורי הברגים שבמארז.
- 4 הברג בחזרה את הבורג (#6-32xL6.35) שמהדק את תושבת הקלט/פלט הקדמית למארז.



## דרישות לאחר התהליך

- 1 בצע את ההליך משלב 5 עד שלב 8 בסעיף "החזרת הכונן האופטי למקומו".
- 2 החזר את המסגרת הקדמית למקומה.
- 3 החזר את כיסוי המחשב למקומו.

## הסרת יחידת ספק הכוח

**אזהרה:** לפני תחילת העבודה על חלקיו הפנימיים של המחשב, קרא את מידע הבטיחות שצורף למחשב ופעל על פי השלבים המפורטים בסעיף לפני העבודה על חלקיו הפנימיים של המחשב. לאחר העבודה על חלקיו הפנימיים של המחשב, בצע את ההוראות בסעיף לאחר העבודה על חלקיו הפנימיים של המחשב. לקבלת מידע נוסף על נוהלי בטיחות מומלצים, עיין בדף הבית של התאימות לתקינה בכתובת [www.dell.com/regulatory\\_compliance](http://www.dell.com/regulatory_compliance).

נושאים:

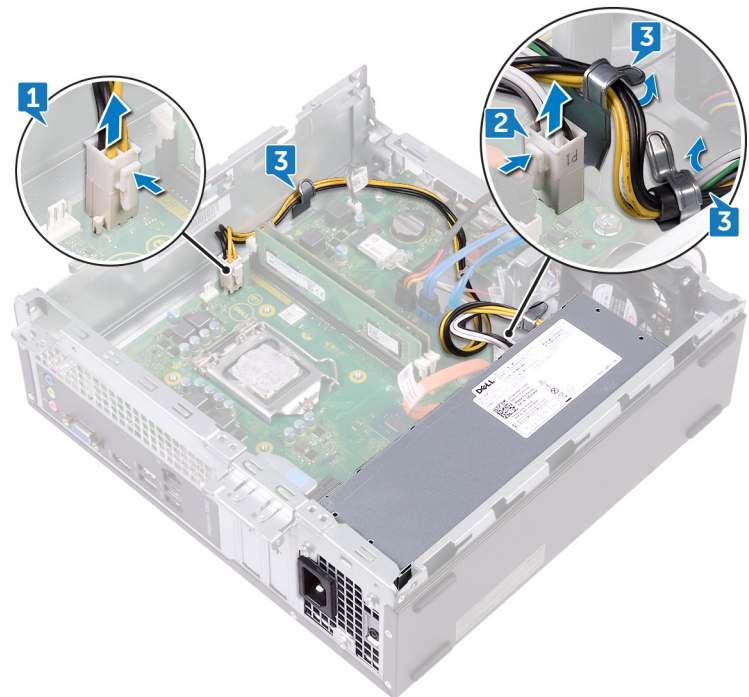
- תנאים מוקדמים
- הליך

### תנאים מוקדמים

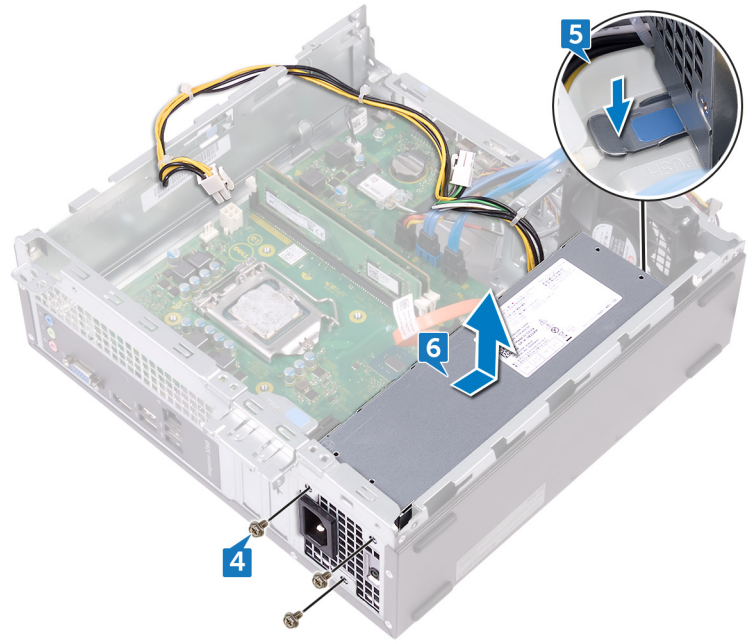
- 1 הסר את כיסוי המחשב.
- 2 הסר את המסגרת הקדמית.
- 3 בצע את שלבים 1 עד 6 בהליך המתואר בסעיף "הסרת הכונן האופטי".

### הליך

- 1 לחץ על תפס ההידוק ונתק את כבלי יחידת ספק הכוח (ATX\_CPU) מלוח המערכת.
- 2 לחץ על תפס ההידוק ונתק את כבלי יחידת ספק הכוח (ATX\_SYS) מלוח המערכת.
- 3 רשום את ניתוב כבל יחידת ספק הכוח והסר אותו ממכווני הניתוב שבמארז.



- 4 הסר את שלושת הברגים (#6-32xL6.35) שמהדקים את יחידת ספק הכוח למארז.
- 5 לחץ על התפס והחלק את יחידת ספק הכוח לכיוון החלק הקדמי של המארז כדי לשחרר אותו מהמארז.



## החזרת יחידת ספק הכוח למקומה

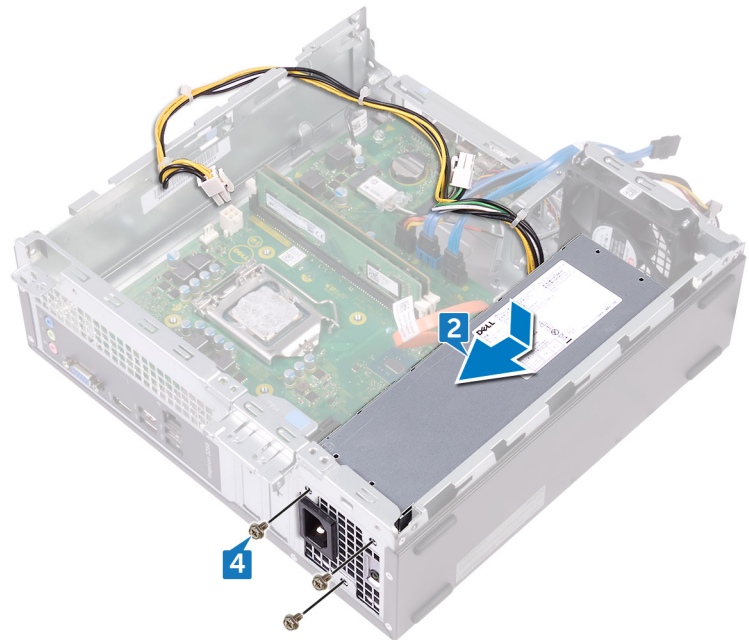
**אזהרה:** לפני תחילת העבודה על חלקיו הפנימיים של המחשב, קרא את מידע הבטיחות שצורף למחשב ופעל על פי השלבים המפורטים בסעיף לפני העבודה על חלקיו הפנימיים של המחשב. לאחר העבודה על חלקיו הפנימיים של המחשב, בצע את ההוראות בסעיף לאחר העבודה על חלקיו הפנימיים של המחשב. לקבלת מידע נוסף על נוהלי בטיחות מומלצים, עיין בדף הבית של התאימות לתקינה בכתובת [www.dell.com/regulatory\\_compliance](http://www.dell.com/regulatory_compliance).

נושאים:

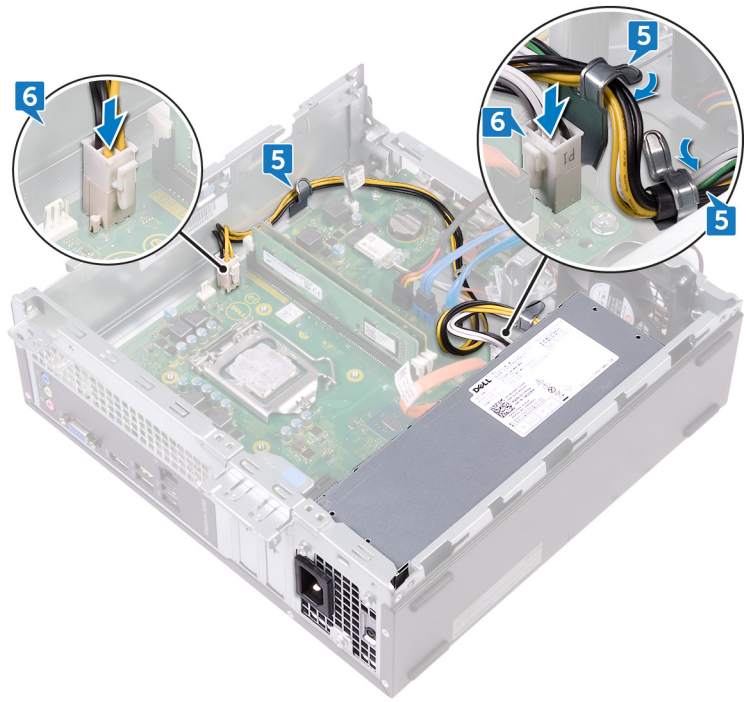
- הליך
- דרישות לאחר התהליך

### הליך

- 1 הנח את יחידת ספק הכוח במארז.
- 2 החלק את יחידת ספק הכוח לכיוון גב המארז עד שתיכנס למקומה בנקישה.
- 3 ישר את חורי הברגים שביחידת ספק הכוח עם חורי הברגים במארז.
- 4 הברג חזרה את שלושת הברגים (#6-32xL6.35) שמהדקים את יחידת ספק הכוח למארז.



- 5 נתב את כבל יחידת ספק הכוח דרך מכווני הניתוב שבתוך המארז.
- 6 חבר את הכבלים של יחידת ספק הכוח (ATX\_CPU ו-ATX\_SYS) ללוח המערכת.



## דרישות לאחר התהליך

- 1 בצע את ההליך משלב 5 עד שלב 8 בסעיף "החזרת הכונן האופטי למקומו".
- 2 החזר את המסגרת הקדמית למקומה.
- 3 החזר את כיסוי המחשב למקומו.

## הסרת מכלול גוף הקירור

**אזהרה:** לפני תחילת העבודה על חלקיו הפנימיים של המחשב, קרא את מידע הבטיחות שצורף למחשב ופעל על פי השלבים המפורטים בסעיף לפני העבודה על חלקיו הפנימיים של המחשב. לאחר העבודה על חלקיו הפנימיים של המחשב, בצע את ההוראות בסעיף לאחר העבודה על חלקיו הפנימיים של המחשב. לקבלת מידע נוסף על נוהלי בטיחות מומלצים, עיין בדף הבית של התאימות לתקינה בכתובת [www.dell.com/regulatory\\_compliance](http://www.dell.com/regulatory_compliance).

נושאים:

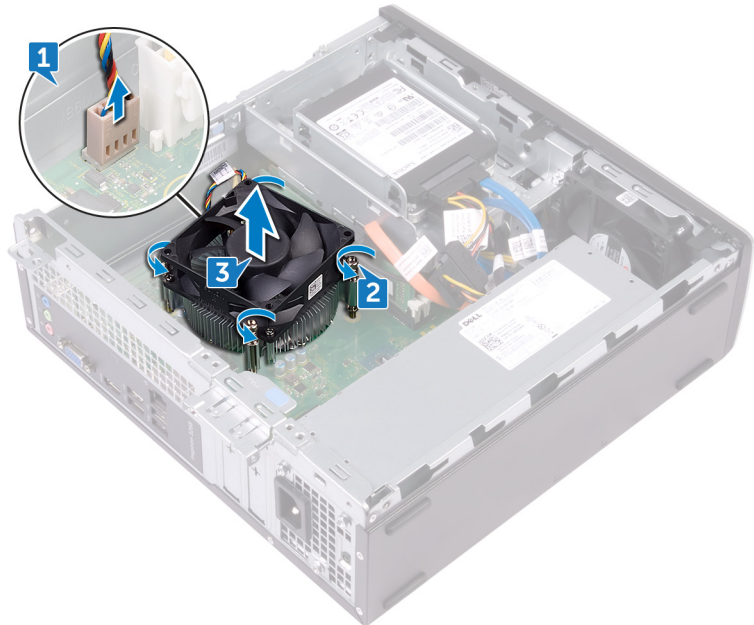
- תנאים מוקדמים
- הליך

### תנאים מוקדמים

- 1 הסר את כיסוי המחשב.
- 2 הסר את חיפוי המאוורר.

### הליך

- 1 נתק את כבל מאוורר המעבד מלוח המערכת.
- 2 שחרר את בורגי החיזוק שמהדקים את מכלול מפזר החום ללוח המערכת.
- 3 הרם את מכלול גוף הקירור מלוח המערכת.



## החזרת מכלול גוף הקירור למקומו

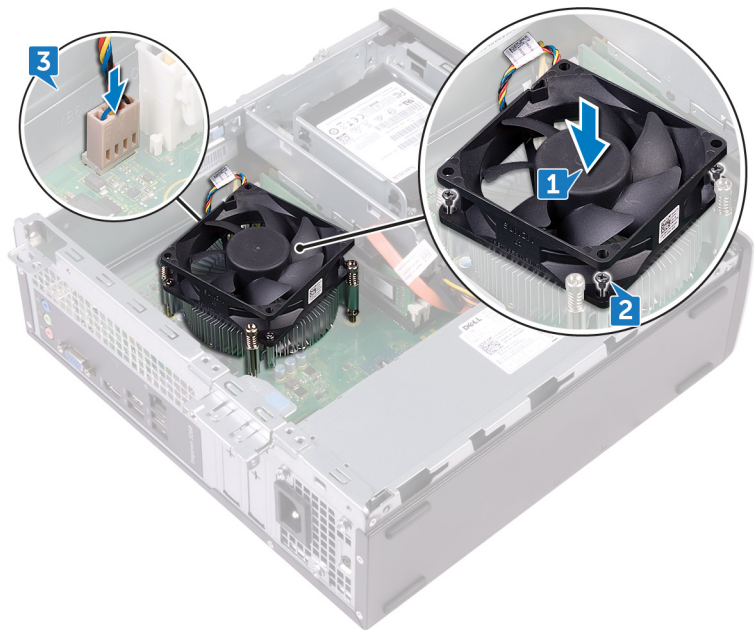
**אזהרה:** לפני תחילת העבודה על חלקיו הפנימיים של המחשב, קרא את מידע הבטיחות שצורף למחשב ופעל על פי השלבים המפורטים בסעיף לפני העבודה על חלקיו הפנימיים של המחשב. לאחר העבודה על חלקיו הפנימיים של המחשב, בצע את ההוראות בסעיף לאחר העבודה על חלקיו הפנימיים של המחשב. לקבלת מידע נוסף על נוהלי בטיחות מומלצים, עיין בדף הבית של התאימות לתקינה בכתובת [www.dell.com/regulatory\\_compliance](http://www.dell.com/regulatory_compliance).

נושאים:

- הליך
- דרישות לאחר התהליך

### הליך

- 1 ישר את בורגי החיזוק שבמכלול מפזר החום עם חורי הברגים שבלוח המערכת.
- 2 הדק את בורגי החיזוק שמהדקים את מפזר החום ללוח המערכת.
- 3 חבר את כבל מאוורר המעבד ללוח המערכת.



### דרישות לאחר התהליך

- 1 החזר למקומו את חיפוי המאוורר.
- 2 החזר את כיסוי המחשב למקומו.

## הסרת המעבד

**אזהרה:** לפני תחילת העבודה על חלקיו הפנימיים של המחשב, קרא את מידע הבטיחות שצורף למחשב ופעל על פי השלבים המפורטים בסעיף לפני העבודה על חלקיו הפנימיים של המחשב. לאחר העבודה על חלקיו הפנימיים של המחשב, בצע את ההוראות בסעיף לאחר העבודה על חלקיו הפנימיים של המחשב. לקבלת מידע נוסף על נוהלי בטיחות מומלצים, עיין בדף הבית של התאימות לתקינה בכתובת [www.dell.com/regulatory\\_compliance](http://www.dell.com/regulatory_compliance).

נושאים:

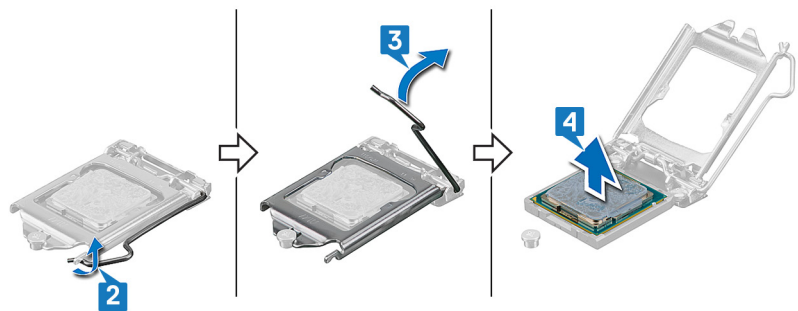
- תנאים מוקדמים
- הליך

## תנאים מוקדמים

- 1 הסר את כיסוי המחשב.
- 2 הסר את המסגרת הקדמית.
- 3 בצע את שלבים 1 עד 6 בהליך המתואר בסעיף "הסרת הכונן האופטי".
- 4 הסר את מודולי הזיכרון.
- 5 הסר את חיפוי המאוורר.
- 6 הסר את מכלול מפזר החום.

## הליך

- 1 אתר את המעבד בלוח המערכת.
- 2 לחץ על ידית השחרור כלפי מטה ולאחר מכן משוך אותה החוצה, כדי לשחרר אותה מלשונית ההידוק.
- 3 משוך את ידית השחרור עד הסוף כדי לשחרר את המעבד.
- 4 הרם בעדינות את המעבד והסר אותו משקע המעבד.



## התקנה מחדש של המעבד

**⚠ אזהרה:** לפני תחילת העבודה על חלקיו הפנימיים של המחשב, קרא את מידע הבטיחות שצורף למחשב ופעל על פי השלבים המפורטים בסעיף לפני העבודה על חלקיו הפנימיים של המחשב. לאחר העבודה על חלקיו הפנימיים של המחשב, בצע את ההוראות בסעיף **לאחר העבודה על חלקיו הפנימיים של המחשב**. לקבלת מידע נוסף על נוהלי בטיחות מומלצים, עיין בדף הבית של התאימות לתקינה בכתובת [www.dell.com/regulatory\\_compliance](http://www.dell.com/regulatory_compliance).

**⚠ התראה:** אם המעבד או גוף הקירור מוחלפים, השתמש במשחה התרמית שבערכה כדי להבטיח מוליכות תרמית.

**ⓘ הערה:** למעבד חדש מצורף משטח תרמי באריזה. במקרים מסוימים, ייתכן שהמעבד יגיע כשהרפידה התרמית מוצמדת אליו.

נושאים:

- הליך
- דרישות לאחר התהליך

### הליך

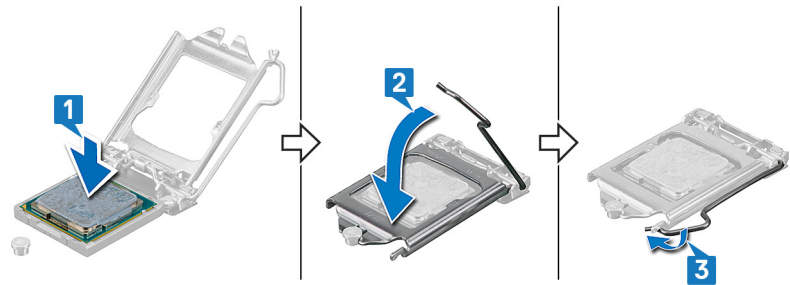
1 ודא שידית השחרור על שקע המעבד פתוחה לגמרי. לאחר מכן יישר את החריצים שבמעבד עם הלשוניות שבשקע המעבד, והנח את המעבד בשקע המעבד.

**⚠ התראה:** הפינה של פין 1 במעבד כוללת משולש שמתיישר עם המשולש שבפינה של פין 1 בשקע המעבד. כאשר המעבד מחובר כהלכה, כל ארבע הפינות מיושרות באותו גובה. אם פינה אחת או יותר של המעבד גבוהה מהאחרות, המעבד אינו מחובר כהלכה.

**⚠ התראה:** ודא שחריץ כיסוי המעבד נמצא מתחת למוט היישור.

2 כאשר המעבד מוכנס לשקע עד הסוף, סגור את כיסוי המעבד.

3 סובב את ידית השחרור כלפי מטה והכנס אותה מתחת ללשונית שבכיסוי המעבד.



### דרישות לאחר התהליך

- 1 החזר למקומו את מכלול מפזר החום.
- 2 החזר למקומו את חיפוי המאוורר.
- 3 החזר למקומם את מודולי הזיכרון.
- 4 בצע את ההליך משלב 5 עד שלב 8 בסעיף "החזרת הכונן האופטי למקומו".
- 5 החזר את המסגרת הקדמית למקומה.
- 6 החזר את כיסוי המחשב למקומו.

## הסרת לוח המערכת

**אזהרה:** לפני תחילת העבודה על חלקיו הפנימיים של המחשב, קרא את מידע הבטיחות שצורף למחשב ופעל על פי השלבים המפורטים בסעיף לפני העבודה על חלקיו הפנימיים של המחשב. לאחר העבודה על חלקיו הפנימיים של המחשב, בצע את ההוראות בסעיף לאחר העבודה על חלקיו הפנימיים של המחשב. לקבלת מידע נוסף על נוהלי בטיחות מומלצים, עיין בדף הבית של התאימות לתקינה בכתובת [www.dell.com/regulatory\\_compliance](http://www.dell.com/regulatory_compliance).

**הערה:** תג השירות של המחשב מאוחסן בלוח המערכת. עליך להזין את תג השירות בתוכנית התקנת ה-BIOS לאחר שתחזיר את לוח המערכת למקומו.

**הערה:** החזרת לוח המערכת למקומו תבטל את השינויים שביצעת ב-BIOS באמצעות תוכנית ההתקנה. עליך לבצע את השינויים המתאימים שוב לאחר החזרת לוח המערכת.

**הערה:** לפני ניתוק הכבלים מלוח המערכת, שים לב למיקומם של המחברים, כדי שתוכל לחבר את הכבלים מחדש בצורה נכונה לאחר שתחזיר את לוח המערכת למקומו.

נושאים:

- תנאים מוקדמים
- הליך

## תנאים מוקדמים

- 1 הסר את כיסוי המחשב.
- 2 הסר את המסגרת הקדמית.
- 3 בצע את שלבים 1 עד 6 בהליך המתואר בסעיף "הסרת הכונן האופטי".
- 4 הסר את מודולי הזיכרון.
- 5 הסר את כרטיס האלחוט.
- 6 הסר את מכלול מפזר החום.
- 7 הסר את המעבד.

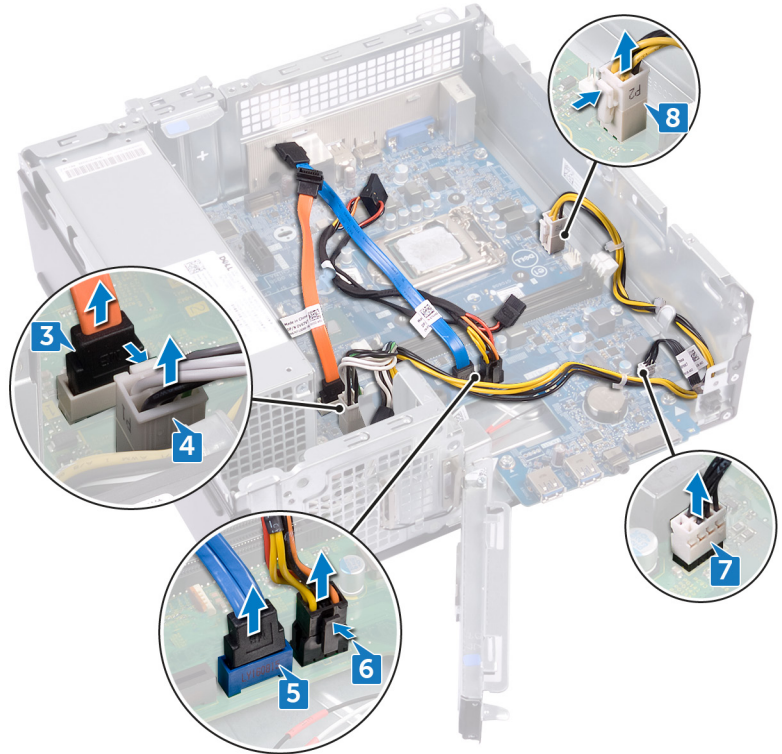
## הליך

**הערה:** רשום את אופני הניתוב של כל הכבלים בעת הסרתם, כדי שתוכל לנתבם מחדש כהלכה לאחר החזרת לוח המערכת למקומו. לקבלת מידע על מחברי לוח המערכת, ראה "רכיבי לוח המערכת".

- 1 הסר את הבורג (#6-32xL6.35) שמהדק את תושבת הקלט/פלט הקדמית למארז.
- 2 סובב את תושבת הקלט/פלט הקדמית עד שתיפתח והסר אותה מהמארז.



- 3 נתק את כבלי הנתונים של הכונן האופטי מלוח המערכת.
- 4 נתק את כבל לוח יחידת ספק הכוח מלוח המערכת.
- 5 נתק את כבל הנתונים של הכונן הקשיח מלוח המערכת.
- 6 נתק את כבל החשמל של הכונן הקשיח והכונן האופטי מלוח המערכת.
- 7 נתק את מודול לחצן ההפעלה מלוח המערכת.
- 8 נתק את כבל החשמל של המעבד מלוח המערכת והסר את כבל החשמל של המעבד ממכווני הניתוב שבמארז.



- 9 הסר את ששת הברגים (#6-32xL6.35) שמהדקים את לוח המערכת למארז.
- 10 החלק והרם את לוח המערכת בזווית והסר אותו מהמארז.



## החזרת לוח המערכת למקומו

**⚠ אזהרה:** לפני תחילת העבודה על חלקיו הפנימיים של המחשב, קרא את מידע הבטיחות שצורף למחשב ופעל על פי השלבים המפורטים בסעיף לפני העבודה על חלקיו הפנימיים של המחשב. לאחר העבודה על חלקיו הפנימיים של המחשב, בצע את ההוראות בסעיף לאחר העבודה על חלקיו הפנימיים של המחשב. לקבלת מידע נוסף על נוהלי בטיחות מומלצים, עיין בדף הבית של התאימות לתקינה בכתובת [www.dell.com/regulatory\\_compliance](http://www.dell.com/regulatory_compliance).

**ⓘ הערה:** תג השירות של המחשב מאוחסן בלוח המערכת. עליך להזין את תג השירות בתוכנית התקנת ה-BIOS לאחר שתחזיר את לוח המערכת למקומו.

**ⓘ הערה:** החזרת לוח המערכת למקומו תבטל את השינויים שביצעת ב-BIOS באמצעות תוכנית ההתקנה. עליך לבצע את השינויים המתאימים שוב לאחר החזרת לוח המערכת.

נושאים:

- הליך
- דרישות לאחר התהליך

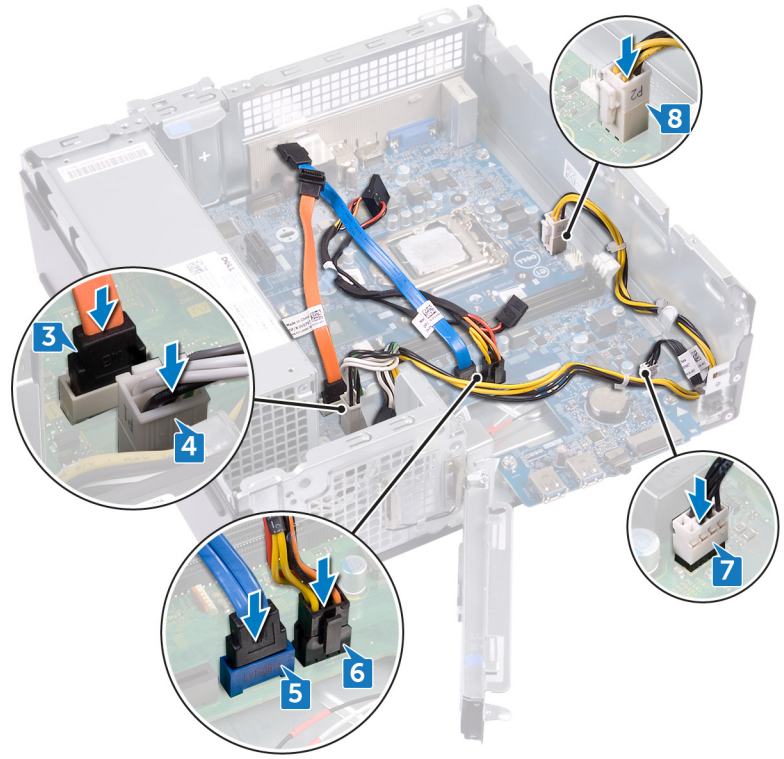
### הליך

- 1 ישר את לוח המערכת עם החרצים שבמארז והנח את לוח המערכת במקומו.
- 2 הברג חזרה את ששת הברגים (#6-32xL6.35) שמהדקים את לוח המערכת למארז.



- 3 חבר את כבל הנתונים של הכונן האופטי ללוח המערכת.
- 4 חבר את כבל לוח יחידת ספק הכוח ללוח המערכת.
- 5 חבר את כבל הנתונים של הכונן הקשיח ללוח המערכת.

- 6 חבר את כבל החשמל של הכונן הקשיח והכונן האופטי ללוח המערכת.
- 7 חבר את כבל לוח נורית ההפעלה ללוח המערכת.
- 8 נתב את כבל החשמל של המעבד דרך מכווני הניתוב שבמארז וחבר את הכבל ללוח המערכת.



- 9 ישר ומקם את תושבת הקלט/פלט הקדמית במארז.
- 10 הברג בחזרה את הבורג (#6-32xL6.35) שמהדק את תושבת הקלט/פלט הקדמית למארז.



# דרישות לאחר התהליך

- 1 החזר את המעבד למקומו.
- 2 החזר למקומו את מכלול מפזר החום.
- 3 החזר את כרטיס האלחוט למקומו.
- 4 החזר את מודולי הזיכרון למקומם.
- 5 בצע את ההליך משלב 5 עד שלב 8 בסעיף "החזרת הכונן האופטי למקומו".
- 6 החזר את המסגרת הקדמית למקומה.
- 7 החזר את כיסוי המחשב למקומו.

## הורדת מנהלי התקנים

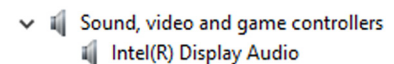
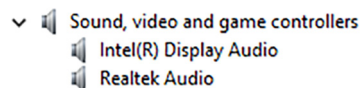
### הורדת מנהל התקן השמע

- 1 הפעל את המחשב.
- 2 עבור אל [www.dell.com/support](http://www.dell.com/support).
- 3 הזן את תג השירות של המחשב שלך, ולאחר מכן לחץ על **Submit** (שלח).
- 4 | **הערה:** אם אין ברשותך את תג השירות, השתמש בתכונת הזיהוי האוטומטי או דפדף ומצא ידנית את דגם המחשב שברשותך.
- 5 לחץ על **Drivers & Downloads** (מנהלי ההתקנים והורדות).
- 6 לחץ על **Detect Drivers** (אתר מנהלי התקנים).
- 7 | **הערה:** קרא את ההוראות על המסך לקבלת הוראות ספציפיות לדפדפן.
- 8 לחץ על **View Drivers for My System** (הצג מנהלי התקנים עבור המערכת שלי).
- 9 לחץ על **Download and Install** (הורד והתקן) כדי להוריד ולהתקין את כל העדכונים עבור מנהלי התקנים שזוהו עבור המחשב שברשותך.
- 10 בחר מיקום לשמירת הקבצים.
- 11 אם נתבקש, אשר בקשות מ-**User Account Control** (בקרת חשבון משתמש) כדי לבצע שינויים במערכת.
- 12 היישום מתקין את כל מנהלי ההתקנים והעדכונים שזוהו.
- 13 | **הערה:** לא כל הקבצים ניתנים להתקנה אוטומטית. עיין בסיכום ההתקנה כדי לבדוק האם יש צורך בהתקנה ידנית.
- 14 להוראות הורדה והתקנה באופן ידני, לחץ על **Category** (קטגוריה).
- 15 לחץ על **Audio** (שמע) ברשימה הנפתחת.
- 16 לחץ על **Download** (הורד) כדי להוריד את מנהל התקן השמע עבור המחשב שברשותך.
- 17 לאחר השלמת ההורדה, נווט אל התיקייה שבה שמרת את קובץ מנהל התקן השמע.
- 18 לחץ לחיצה כפולה על סמל הקובץ של מנהל התקן השמע ובצע את ההוראות על המסך כדי להתקין את מנהל התקן.

#### טבלה 2. מצב בקר השמע במנהל ההתקנים

##### לאחר ההתקנה

##### לפני ההתקנה



## הורדת מנהל המסך

- 1 הפעל את המחשב.
- 2 עבור אל [www.dell.com/support](http://www.dell.com/support).
- 3 הזן את תג השירות של המחשב שלך, ולאחר מכן לחץ על **Submit** (שלח).
- 4 | **הערה:** אם אין ברשותך את תג השירות, השתמש בתכונת הזיהוי האוטומטי או דפדף ומצא ידנית את דגם המחשב שברשותך.
- 5 לחץ על **Drivers & Downloads** (מנהלי ההתקנים והורדות).
- 6 לחץ על **Detect Drivers** (אתר מנהלי התקנים).
- 7 | **הערה:** קרא את ההוראות על המסך לקבלת הוראות ספציפיות לדפדפן.
- 8 לחץ על **View Drivers for My System** (הצג מנהלי התקנים עבור המערכת שלי).
- 9 לחץ על **Download and Install** (הורד והתקן) כדי להוריד ולהתקין את כל העדכונים עבור מנהלי התקנים שזוהו עבור המחשב שברשותך.

- 8 בחר מיקום לשמירת הקבצים.
  - 9 אם תתבקש, אשר בקשות מ-**User Account Control** (בקרת חשבון משתמש) כדי לבצע שינויים במערכת.
  - 10 היישום מתקין את כל מנהלי ההתקנים והעדכונים שזוהו.
- ① **הערה:** לא כל הקבצים ניתנים להתקנה אוטומטית. עיין בסיכום ההתקנה כדי לבדוק האם יש צורך בהתקנה ידנית.
- 11 להוראות הורדה והתקנה באופן ידני, לחץ על **Category** (קטגוריה).
  - 12 לחץ על **Video** (וידאו) ברשימה הנפתחת.
  - 13 לחץ על **Download** (הורד) כדי להוריד את מנהל התקן הגרפיקה המתאים למחשב שברשותך.
  - 14 לאחר השלמת ההורדה, נווט אל התיקייה שבה שמרת את קובץ מנהל ההתקן של הגרפיקה.
  - 15 לחץ לחיצה כפולה על סמל הקובץ של מנהל התקן הגרפיקה ובצע את ההוראות על המסך כדי להתקין את מנהל ההתקן.

## הורדת מנהל התקן האחסון

- 1 הפעל את המחשב.
  - 2 עבור אל [www.dell.com/support](http://www.dell.com/support).
  - 3 הזן את תג השירות של המחשב שלך, ולאחר מכן לחץ על **Submit** (שלח).
- ① **הערה:** אם אין ברשותך את תג השירות, השתמש בתכונת הזיהוי האוטומטי או דפדף ומצא ידנית את דגם המחשב שברשותך.
- 4 לחץ על **Drivers & Downloads** (מנהלי ההתקנים וההורדות).
  - 5 לחץ על **Detect Drivers** (אתר מנהלי התקנים).
- ① **הערה:** קרא את ההוראות על המסך לקבלת הוראות ספציפיות לדפדפן.
- 6 לחץ על **View Drivers for My System** (הצג מנהלי התקנים עבור המערכת שלי).
  - 7 לחץ על **Download and Install** (הורד והתקן) כדי להוריד ולהתקין את כל העדכונים עבור מנהלי התקנים שזוהו עבור המחשב שברשותך.
  - 8 בחר מיקום לשמירת הקבצים.
  - 9 אם תתבקש, אשר בקשות מ-**User Account Control** (בקרת חשבון משתמש) כדי לבצע שינויים במערכת.
  - 10 היישום מתקין את כל מנהלי ההתקנים והעדכונים שזוהו.
- ① **הערה:** לא כל הקבצים ניתנים להתקנה אוטומטית. עיין בסיכום ההתקנה כדי לבדוק האם יש צורך בהתקנה ידנית.
- 11 להוראות הורדה והתקנה באופן ידני, לחץ על **Category** (קטגוריה).
  - 12 לחץ על **Storage** (אחסון) ברשימה הנפתחת.
  - 13 לחץ על **Download** (הורד) כדי להוריד את מנהל ההתקן של קורא הכרטיסים למחשב שברשותך.
  - 14 לאחר השלמת ההורדה, נווט אל התיקייה שבה שמרת את קובץ מנהל התקן ה-USB.
  - 15 לחץ לחיצה כפולה על סמל הקובץ של מנהל התקן ה-USB ובצע את ההוראות על המסך כדי להתקין את מנהל ההתקן.

## הורדת מנהל התקן של ערכת השבבים

- 1 הפעל את המחשב.
  - 2 עבור אל [www.dell.com/support](http://www.dell.com/support).
  - 3 הזן את תג השירות של המחשב שלך, ולאחר מכן לחץ על **Submit** (שלח).
- ① **הערה:** אם אין ברשותך את תג השירות, השתמש בתכונת הזיהוי האוטומטי או דפדף ומצא ידנית את דגם המחשב שברשותך.
- 4 לחץ על **Drivers & Downloads** (מנהלי ההתקנים וההורדות).
  - 5 לחץ על **Detect Drivers** (אתר מנהלי התקנים).
- ① **הערה:** קרא את ההוראות על המסך לקבלת הוראות ספציפיות לדפדפן.
- 6 לחץ על **View Drivers for My System** (הצג מנהלי התקנים עבור המערכת שלי).
  - 7 לחץ על **Download and Install** (הורד והתקן) כדי להוריד ולהתקין את כל העדכונים עבור מנהלי התקנים שזוהו עבור המחשב שברשותך.
  - 8 בחר מיקום לשמירת הקבצים.
  - 9 אם תתבקש, אשר בקשות מ-**User Account Control** (בקרת חשבון משתמש) כדי לבצע שינויים במערכת.
  - 10 היישום מתקין את כל מנהלי ההתקנים והעדכונים שזוהו.
- ① **הערה:** לא כל הקבצים ניתנים להתקנה אוטומטית. עיין בסיכום ההתקנה כדי לבדוק האם יש צורך בהתקנה ידנית.

- 11 להוראות הורדה והתקנה באופן ידני, לחץ על **Category** (קטגוריה).
- 12 לחץ על **Chipset** (ערכת שבבים) ברשימה הנפתחת.
- 13 לחץ על **Download** (הורד) כדי להוריד את מנהל ההתקן המתאים של ערכת השבבים ME למחשב שברשותך.
- 14 לאחר השלמת ההורדה, נווט אל התיקייה שבה שמרת את קובץ מנהל ההתקן של ערכת השבבים.
- 15 לחץ לחיצה כפולה על סמל הקובץ של מנהל התקן ערכת השבבים ובצע את ההוראות על המסך כדי להתקין את מנהל ההתקן.

## הורדת מנהל התקן רשת

- 1 הפעל את המחשב.
- 2 עבור אל [www.dell.com/support](http://www.dell.com/support).
- 3 הזן את תג השירות של המחשב שלך, ולאחר מכן לחץ על **Submit** (שלח).
- 4 | הערה: אם אין ברשותך את תג השירות, השתמש בתכונת הזיהוי האוטומטי או דפדף ומצא ידנית את דגם המחשב שברשותך.
- 5 לחץ על **Drivers & Downloads** (מנהלי התקנים וההורדות).
- 6 לחץ על **Detect Drivers** (אתר מנהלי התקנים).
- 7 | הערה: קרא את ההוראות על המסך לקבלת הוראות ספציפיות לדפדפן.
- 8 לחץ על **View Drivers for My System** (הצג מנהלי התקנים עבור המערכת שלי).
- 9 לחץ על **Download and Install** (הורד והתקן) כדי להוריד ולהתקין את כל העדכונים עבור מנהלי התקנים שזוהו עבור המחשב שברשותך.
- 10 בחר מיקום לשמירת הקבצים.
- 11 אם תתבקש, אשר בקשות מ-**User Account Control** (בקרת חשבון משתמש) כדי לבצע שינויים במערכת.
- 12 היישום מתקין את כל מנהלי ההתקנים והעדכונים שזוהו.
- 13 | הערה: לא כל הקבצים ניתנים להתקנה אוטומטית. עיין בסיכום ההתקנה כדי לבדוק האם יש צורך בהתקנה ידנית.
- 14 להוראות הורדה והתקנה באופן ידני, לחץ על **Category** (קטגוריה).
- 15 לחץ על **Network** (רשת) ברשימה הנפתחת.
- 16 לחץ על **Download** (הורד) כדי להוריד את מנהל התקן הרשת המתאים למחשב שברשותך.
- 17 שמור את הקובץ ועם סיום ההורדה, נווט אל התיקייה שבה שמרת את קובץ מנהל התקן הרשת.
- 18 לחץ לחיצה כפולה על הסמל של קובץ מנהל התקן הרשת, ופעל לפי ההוראות שעל-גבי המסך.

## הורדת מנהל ההתקן של ATA טורי

- 1 הפעל את המחשב.
- 2 עבור אל [www.dell.com/support](http://www.dell.com/support).
- 3 הזן את תג השירות של המחשב שלך, ולאחר מכן לחץ על **Submit** (שלח).
- 4 | הערה: אם אין ברשותך את תג השירות, השתמש בתכונת הזיהוי האוטומטי או דפדף ומצא ידנית את דגם המחשב שברשותך.
- 5 לחץ על **Drivers & Downloads** (מנהלי התקנים וההורדות).
- 6 לחץ על **Detect Drivers** (אתר מנהלי התקנים).
- 7 | הערה: קרא את ההוראות על המסך לקבלת הוראות ספציפיות לדפדפן.
- 8 לחץ על **View Drivers for My System** (הצג מנהלי התקנים עבור המערכת שלי).
- 9 לחץ על **Download and Install** (הורד והתקן) כדי להוריד ולהתקין את כל העדכונים עבור מנהלי התקנים שזוהו עבור המחשב שברשותך.
- 10 בחר מיקום לשמירת הקבצים.
- 11 אם תתבקש, אשר בקשות מ-**User Account Control** (בקרת חשבון משתמש) כדי לבצע שינויים במערכת.
- 12 היישום מתקין את כל מנהלי ההתקנים והעדכונים שזוהו.
- 13 | הערה: לא כל הקבצים ניתנים להתקנה אוטומטית. עיין בסיכום ההתקנה כדי לבדוק האם יש צורך בהתקנה ידנית.
- 14 להוראות הורדה והתקנה באופן ידני, לחץ על **Category** (קטגוריה).
- 15 לחץ על **Network** (רשת) ברשימה הנפתחת.
- 16 לחץ על **Download** (הורד) כדי להוריד את מנהל התקן ה-ATA הטורי עבור המחשב שברשותך.
- 17 שמור את הקובץ ועם סיום ההורדה, נווט אל התיקייה שבה שמרת את קובץ מנהל התקן הרשת.
- 18 לחץ לחיצה כפולה על הסמל של קובץ מנהל התקן הרשת, ופעל לפי ההוראות שעל-גבי המסך.

## הגדרת מערכת

**הערה:** בהתאם למחשב ולהתקנים שהותקנו בו, ייתכן שחלק מהפריטים הרשומים בסעיף זה לא יופיעו.

נושאים:

- Boot Sequence (רצף אתחול)
- מקשי ניווט
- הגדרת מערכת
- הזנת תוכנית ההגדרה של ה-BIOS
- אפשרויות הגדרת המערכת
- עדכון ה-BIOS

## Boot Sequence (רצף אתחול)

Boot Sequence (רצף אתחול) מאפשר לך לעקוף את סדר אתחול ההתקנים שנקבע על ידי תוכנית הגדרת המערכת ולבצע אתחול ישירות להתקן מסוים (לדוגמה: לכוון אופטי או לכוון קשיח). במהלך בדיקה עצמית בהפעלה (POST), כאשר הסמל של Dell מופיע, באפשרותך:

- לגשת אל הגדרת המערכת על-ידי הקשה על F2
- להעלות את תפריט האתחול החד-פעמי על-ידי הקשה על F12

תפריט האתחול החד-פעמי מציג את ההתקנים שבאפשרותך לאתחל, לרבות אפשרות האבחון. אפשרויות תפריט האתחול הן:

- כונן נשלף (אם זמין)
- כונן STXXXX

**הערה:** XXX הוא מספר כונן ה-SATA.

- כונן אופטי (אם זמין)
- כונן קשיח SATA (אם קיים)
- אבחון

**הערה:** הבחירה באפשרות Diagnostics (אבחון) תוביל להצגת המסך ePSA diagnostics (אבחון ePSA).

מסך רצף האתחול מציג גם את האפשרות לגשת אל מסך הגדרת המערכת.

## מקשי ניווט

**הערה:** לגבי מרבית אפשרויות הגדרת המערכת, השינויים שאתה מבצע מתועדים אך לא ייכנסו לתוקף לפני שתפעיל מחדש את המערכת.

| מקשים    | ניווט   |
|----------|---|
| חץ למעלה | מעבר לשדה הקודם.  |
| חץ למטה  | מעבר לשדה הבא.  |
| Enter    | בחירת ערך בשדה שנבחר (אם רלוונטי) או מעבר לקישור בשדה.  |
| מקש רווח | הרחבה או כיווץ של רשימה נפתחת, אם רלוונטי.  |
| כרטיסייה | מעבר לאזור המיקוד הבא.  |
| Esc      | מעבר לדף הקודם עד להצגת המסך הראשי. לחיצה על מקש Esc במסך הראשי תציג הודעה שתנחה אותך לשמור את כל השינויים שלא נשמרו ותפעיל את המערכת מחדש. |

# הגדרת מערכת

**⚠ התראה:** אל תבצע שינויים בהגדרות תוכנית ההגדרה של BIOS, אלא אם אתה משתמש מחשב מומחה. שינויים מסוימים עלולים לגרום לתקלות בפעולת המחשב.

**📌 הערה:** לפני ביצוע שינויים בתוכנית ההגדרה של BIOS, מומלץ לרשום את המידע המוצג במסך של תוכנית ההגדרה לעיון בעתיד.

השתמש בתוכנית ההגדרה של BIOS למטרות הבאות:

- לקבל מידע על החומרה המותקנת במחשב, כגון נפח זיכרון ה-RAM וגודל הכונן הקשיח.
- לשנות את מידע תצורת המערכת.
- להגדיר או לשנות אפשרות שנתונה לבחירת המשתמש כגון הסיסמה, סוג הכונן הקשיח המותקן והפעלה או השבתה של התקני בסיס.

## הזנת תוכנית ההגדרה של ה-BIOS

1 הפעל (או הפעל מחדש) את המחשב.

2 במהלך שלב ה-POST, כאשר הסמל של DELL מוצג, המתן להופעתה של ההנחיה להקיש F2 והקש מיד F2.

**📌 הערה:** ההנחיה F2 מציינת כי לוח המקשים מאותחל. הודעה זו עשויה להופיע במהירות רבה, כך שעליך לשים לב להופעתה ואז להקיש F2. אם תלחץ על F2 לפני ההנחיה F2, הקשה זו תאבד. אם תמתין זמן רב מדי והלוגו של מערכת ההפעלה יופיע, המשך להמתין לטעינת מערכת ההפעלה עד להופעת שולחן העבודה. לאחר מכן, כבה את המחשב ונסה שוב.

## הפעלה או השבתה של ה-USB בתוכנית הגדרת ה-BIOS

1 הפעל או הפעל מחדש את המחשב.

2 הקש F2 כאשר הלוגו של Dell מופיע על המסך, כדי להיכנס לתוכנית הגדרת ה-BIOS. תוכנית הגדרת ה-BIOS מוצגת.

3 בחלונת הימנית, בחר **הגדרות < תצורות המערכת < תצורת USB**. תצורת ה-USB תופיע בחלונת השמאלית.

4 בחר או נקה את תיבת הסימון **אפשר יציאת USB חיצונית** הסימון כדי להפעיל או להשבית אותה, בהתאמה.

5 שמור את ההגדרות וצא.

## זיהוי הכונן הקשיח בתוכנית הגדרת ה-BIOS

1 הפעל או הפעל מחדש את המחשב.

2 הקש F2 כאשר הלוגו של Dell מופיע על המסך, כדי להיכנס לתוכנית הגדרת ה-BIOS. רשימה של כוננים קשיחים מוצגים במידע על המערכת בקבוצה כללי.

## בדיקת זיכרון המערכת בתוכנית הגדרת ה-BIOS

1 הפעל או הפעל מחדש את המחשב.

2 הקש F2 כאשר הלוגו של Dell מופיע, כדי להיכנס לתוכנית הגדרת ה-BIOS.

3 בחלונת השמאלית, בחר **הגדרות < כללי < מידע מערכת**. פרטי הזיכרון יופיעו בחלונת מימין.

## אפשרויות הגדרת המערכת

**📌 הערה:** בהתאם למחשב שלך ולהתקנים שהותקנו בו, ייתכן שחלק מהפרטים הרשומים בסעיף זה לא יופיעו.


## Main (ראשי)

|  |                             |
|--|-----------------------------|
| מציג את השעה הנוכחית בתבנית hh:mm:ss.    | System Time                 |
| מציג את התאריך הנוכחי בתבנית mm/dd/yyyy. | System Date                 |
| מציג את מספר גרסת ה-Bios.                | BIOS Version                |
| הצגת שם המוצר.                           | Product Name                |
| מאפשר להזין את תג השירות של המחשב.       | Service Tag                 |
| הצגת תג הנכס של המחשב.                   | Asset Tag                   |
| הצגת סוג ה-CPU.                          | CPU Type                    |
| הצגת המהירות של המעבד.                   | CPU Speed                   |
| מציג את קוד הזיהוי של המעבד.             | CPU ID                      |
| הצגת גודל מטמון L1 של המעבד.             | Cache L1                    |
| הצגת גודל מטמון L2 של המעבד.             | Cache L2                    |
| הצגת הכונן הקשיח הראשי.                  | First HDD (כונן קשיח ראשון) |
| מציג את סוג מתאם ה-AC.                   | יחידת ספק זרם               |
| הצגת נפח זיכרון המחשב הכולל המותקן.      | System Memory               |
| הצגת מהירות הזיכרון.                     | Memory Speed                |

## טבלה 4. אפשרויות הגדרת המערכת - תפריט מתקדם

## מתקדם

## Advanced BIOS Features (תכונות BIOS מתקדמות)

|   |  |
|---|--|
| אפשרות להפעיל או להשבית את טכנולוגיית Intel Speedstep.<br>ברירת המחדל: Enabled (מופעל)  | Intel SpeedStep Technology (טכנולוגיית Intel SpeedStep)                            |
| <b>הערה:</b> אם מופעל, מהירות השעון של המעבד ומתח הליבה מכווננים באופן דינמי בהתאם לעומס המעבד.  |  |
| אפשרות להפעיל או להשבית את תכונת Intel Virtualization Technology במעבד.   | Virtualization   |
| אפשרות להפעיל או להשבית את התכונה Intel Virtualization Technology עבור קלט/פלט ישיר.  | VT for Direct I/O  |
| אפשרות להפעיל או להשבית את בקר ה-LAN המובנה.<br>ברירת המחדל: Enabled (מופעל)  | Integrated NIC   |
| אפשרות לקבוע את התצורה של מצב ההפעלה של בקר הכונן הקשיח הפנימי המשולב מסוג SATA.<br>ברירת המחדל: AHCI   | SATA Operation   |
| אפשרות לבחור אם על המחשב להציג הודעות אזהרה בעת שימוש במתאמי AC שאינם נתמכים על ידי המחשב.<br>ברירת המחדל: Enabled (מופעל)  | Adapter Warnings   |
| הפעל או השבת את הרחבות אבטחת התוכנה של Intel.<br>ברירת מחדל: מבוקר תוכנה  | Intel Software Guard Extensions  |
| מציג את גודל הזיכרון שהוקצה (הרחבות אבטחת תוכנה של Intel).  | גודל זיכרון מוקצה של Intel Software Guard Extensions (הרחבות אבטחת תוכנה של Intel) |

BIOS Recovery from Hard Drive

אפשרות להפעיל או להשבית את שחזור BIOS מהכונן הקשיח.  
ברירת המחדל: Enabled (מופעל)

BIOS Auto-Recovery (שחזור BIOS אוטומטי)

הפעלה או השבתה של שחזור BIOS אוטומטי  
ברירת המחדל: Disabled (מושבת)

Always Perform Integrity Check (בצע תמיד בדיקת תקינות)

אפשרות להפעיל או להשבית את התכונה Always Perform Integrity Check (בצע תמיד בדיקת תקינות).  
ברירת המחדל: Disabled (מושבת)

USB Configuration

יציאות USB קדמיות

אפשרות להפעיל או להשבית את יציאות ה-USB הקדמיות.

Rear USB Ports

אפשרות להפעיל או להשבית את יציאות ה-USB האחוריות.

Power Options

Wake Up by Integrated LAN

אפשרות להפעיל את המחשב באמצעות אותות LAN מיוחדים.

AC Recovery

מגדירה את הפעולה שנוקט המחשב לאחר התחדשות אספקת החשמל.

Deep Sleep Control

אפשרות להגדיר את הבקרים כאשר האפשרות Deep Sleep (שינה עמוקה) מופעלת.

USB Wake Support

אפשרות של התקני ה-USB להוציא את המחשב ממצב המתנה.

מקש NUMLOCK

אפשרות להגדיר את מצב מקש Num Lock בעת אתחול המחשב ל-On (פועל) או Off (כבוי).  
ברירת המחדל: Disabled (מושבת)

רזולוציית המערכת של SupportAssist

Auto OS Recovery Threshold (90 שחזור אוטומטי של מערכת ההפעלה)

אפשרות זו מאפשרת לזרם אתחול האוטומטי עבור מסוף רזולוציית המערכת של SupportAssist ועבור כלי התאוששות מערכת ההפעלה של Dell.

SupportAssist OS Recovery (שחזור מערכת ההפעלה של SupportAssist)

האפשרות SupportAssist OS Recovery (שחזור מערכת ההפעלה של SupportAssist) מאפשרת להפעיל או להשבית את זרימת אתחול עבור הכלי Support Assist OS Recovery במקרה של שגיאות מערכת מסוימות. אם אפשרות הגדרת SupportAssist OS Recovery מוגדרת למושבתת, כל זרימת אתחול האוטומטית לכלי SupportAssist OS Recovery תושבת.

ברירת המחדל: Disabled (מושבת)

טבלה 5. אפשרויות הגדרת המערכת - תפריט אבטחה

Security (אבטחה)

Unlock Setup Status

מציג אם את הוסרה הנעילה ממצב ההגדרה.

Admin Password Status

מציג אם סיסמת מנהל מערכת מוגדרת.

System Password Status

מציג אם סיסמת המערכת מוגדרת.

HDD Password Status

מציג אם סיסמת הכונן הקשיח מוגדרת.

Admin Password

מאפשר לקבוע סיסמת מנהל מערכת.

System Password

מאפשר לקבוע סיסמת מערכת.

HDD Password

מאפשר להגדיר סיסמת כונן קשיח.

Password Change

הפעל או השבת שינויים בסימאות המערכת והדיסק הקשיח, כאשר סיסמת מנהל מערכת מוגדרת.

|   |                              |
|---|------------------------------|
| מאפשר להפעיל או להשבית מעקב אחר נכסים ואספקת שירותי שחזור במקרה שהמחשב אבד או נגנב.<br>ברירת מחדל: השבת   | Computrace                   |
| אפשרות להפעיל או להשבית את טכנולוגיית Intel Platform Trust (PTT).<br>ברירת המחדל: Disabled (מושבת)  | PTT ON                       |
| מאפשר לשלוט בממשק הנוכחות הפיזית של ה-TPM (ממשק PPI).<br>כאשר מאפשר, הגדרה זו מאפשרת למערכת ההפעלה לדלג על הנחיות המשתמש של ה-PPI ב-BIOS בעת הוצאת פקודה 'נקה'.<br>שינויים שתבצע בהגדרה זו ייכנסו לתוקף באופן מיידי.<br>ברירת המחדל: Disabled (מושבת) | PPI Bypass for Clear Command |
| מאפשר להפעיל או להשבית את פונקציית עדכוני הקושחה בקפסולת UEFI.<br>ברירת המחדל: Enabled (מופעל)  | עדכוני קושחה של קפסולת UEFI  |

## טבלה 6. אפשרויות הגדרת המערכת - תפריט אתחול

### Boot (אתחול)

|  |                              |
|--|------------------------------|
| מציג את התקני האתחול הזמינים.  | Boot List Option             |
| מאפשר להגדיר את נתיב האתחול ברשימת אפשרויות האתחול.                                | File Browser Add Boot Option |
| מאפשר למחוק את נתיב האתחול ברשימת אפשרויות האתחול.                                 | File Browser Del Boot Option |
| מאפשר לך להפעיל או להשבית את בקרת האתחול המאובטח.<br>ברירת המחדל: Disabled (מושבת) | (אתחול מאובטח) Secure Boot   |
| מציג את התקני האתחול הזמינים.  | Boot Option Priorities       |
| מציג את התקן האתחול הראשון.  | Boot Option #1               |
| מציג את התקן האתחול השני.  | Boot Option #2               |

## טבלה 7. אפשרויות הגדרת המערכת - תפריט יציאה

### Exit (יציאה)

|  |                           |
|--|---------------------------|
| מאפשר לצאת מהגדרת המערכת ולשמור את השינויים שביצעת.                              | Save Changes and Reset    |
| מאפשר לצאת מהגדרת המערכת ולטעון את הערכים הקודמים עבור כל אפשרויות הגדרת המערכת. | Discard Changes and Reset |
| מאפשר לטעון את ערכי ברירת המחדל עבור כל אפשרויות הגדרת המערכת.                   | Restore Defaults          |
| מאפשר לצאת ולשמור את השינויים שביצעת.  | Discard Changes           |
| מאפשר לשמור את השינויים שלך.   | Save Changes              |

## עדכון ה-BIOS

ייתכן שתצטרך לעדכן את ה-BIOS כאשר קיים עדכון זמין או בעת החלפת לוח המערכת.  
בצע שלבים אלה כדי BIOS:

- 1 הפעל את המחשב.
- 2 עבור אל [www.dell.com/support](http://www.dell.com/support).

- 3 לחץ על **Product Support** (תמיכה במוצר), הזן את תג השירות של המחשב שלך, ולאחר מכן לחץ על **Submit** (שלח).
- 4 | הערה: אם אין ברשותך תג השירות, השתמש בתכונת הזיהוי האוטומטי או דפדף ומצא ידנית את דגם המחשב שברשותך.
- 5 לחץ על **Drivers & Downloads** (מנהלי התקנים והורדות) < **Find it myself** (לאתר זאת בעצמי).
- 6 בחר את מערכת ההפעלה המותקנת במחשב.
- 7 גלול מטה את הדף והרחב את ה-**BIOS**.
- 8 לחץ על **Download** (הורד) כדי להוריד את הגרסה האחרונה של ה-**BIOS** עבור מחשבך.
- 9 לאחר השלמת ההורדה, נווט אל התיקייה שבה שמרת את קובץ העדכון של ה-**BIOS**.
- 9 לחץ לחיצה כפולה על הסמל של קובץ עדכון ה-**BIOS** ופעל על פי ההוראות שבמסך.

## סימת המערכת והגדרה

טבלה 8. סימת המערכת וההגדרה

| סוג הסימה  | תיאור  |
|------------|--|
| סימת מערכת | סימה שעליך להזין כדי להתחבר למערכת.                              |
| סימת הגדרה | סימה שעליך להזין כדי לגשת אל הגדרות ה-BIOS של המחשב ולשנות אותן. |

באפשרותך ליצור סימת מערכת וסימת הגדרה כדי לאבטח את המחשב.

⚠ **התראה:** תכונות הסימה מספקות רמה בסיסית של אבטחה לנתונים שבמחשב.

⚠ **התראה:** כל אחד יכול לגשת לנתונים המאוחסנים במחשב כאשר המחשב אינו נעול ונמצא ללא השגחה.

📌 **הערה:** התכונה 'סימת המערכת וההגדרה' מושבתת.

נושאים:

- הקצאת סימת מערכת וסימת הגדרה
- מחיקה או שינוי של סימת מערכת וסימת הגדרה קיימת
- ניקוי סימאות שנשכחו
- ניקוי הגדרות CMOS

## הקצאת סימת מערכת וסימת הגדרה

באפשרותך להקצות **System or Admin Password** (סימת מערכת או סימת מנהל מערכת) חדשה רק כאשר הסטטוס נמצא במצב **Not Set** (לא מוגדר).

כדי להיכנס להגדרת המערכת, הקש על <F2> מיד לאחר ההפעלה או האתחול מחדש.

- 1 במסך **System BIOS** (BIOS של המערכת) או **System Setup** (התקנת המערכת), בחר **Security** (אבטחה) והקש Enter. המסך **Security** (אבטחה) יוצג.
- 2 בחר באפשרות **System/Admin Password** (סימת מערכת/מנהל מערכת) וצור סימה בשדה **Enter the new password** (הזן את הסימה החדשה).  
היעזר בהנחיות הבאות כדי להקצות את סימת המערכת:
  - סימה יכולה להכיל 32 תווים לכל היותר.
  - סימה יכולה להכיל את הספרות 0 עד 9.
  - יש להשתמש רק באותיות קטנות. אותיות רישיות אסורות.
  - ניתן להשתמש אך ורק בתווים המיוחדים הבאים: רווח, ("), (+), (.), (-), (/), (:), (]), (\), ([), (^), (').
- 3 הקלד את סימת המערכת שהזנת קודם לכן בשדה **Confirm new password** (אשר סימה חדשה) ולחץ על **OK** (אישור).
- 4 הקש Esc ותופיע הודעה שתנחה אותך לשמור את השינויים.
- 5 הקש Y כדי לשמור את השינויים.  
המחשב יאותחל מחדש.

# מחיקה או שינוי של סיסמת מערכת וסימת הגדרה קיימת

ודא שנעילת **סטטוס הסיסמה** מבוטלת (בהגדרת המערכת) לפני שתנסה למחוק או לשנות את סיסמת המערכת ו/או סיסמת ההגדרה. לא ניתן למחוק או לשנות סיסמת מערכת או סיסמת הגדרה קיימות כאשר **סטטוס הסיסמה** נעול. כדי להיכנס להגדרת המערכת הקש על F2 מיד לאחר הפעלה או אתחול.

- 1 במסך **System BIOS (BIOS מערכת)** או **System Setup (הגדרת מערכת)**, בחר **System Security (אבטחת מערכת)** והקש Enter. המסך **System Security (אבטחת מערכת)** יוצג.
- 2 במסך **System Security (אבטחת מערכת)**, ודא שמצב הסיסמה אינו נעול.
- 3 בחר **System Password (סיסמת מערכת)**, שנה או מחק את סיסמת המערכת הקיימת והקש Enter או Tab.
- 4 בחר **Setup Password (סיסמת הגדרה)**, שנה או מחק את סיסמת ההגדרה הקיימת והקש Enter או Tab.

- ① **הערה:** אם אתה משנה את סיסמת המערכת ו/או סיסמת ההגדרה, הזן מחדש את הסיסמה החדשה כשתופיע ההנחיה. אם אתה מוחק את סיסמת המערכת ו/או סיסמת ההגדרה, אשר את המחיקה כשתופיע ההנחיה.
- 5 הקש Esc ותופיע הודעה שתנחה אותך לשמור את השינויים.
  - 6 הקש Y כדי לשמור את השינויים ולצאת מהגדרת המערכת. המחשב מבצע אתחול מחדש.

## ניקוי סיסמאות שנשכחו

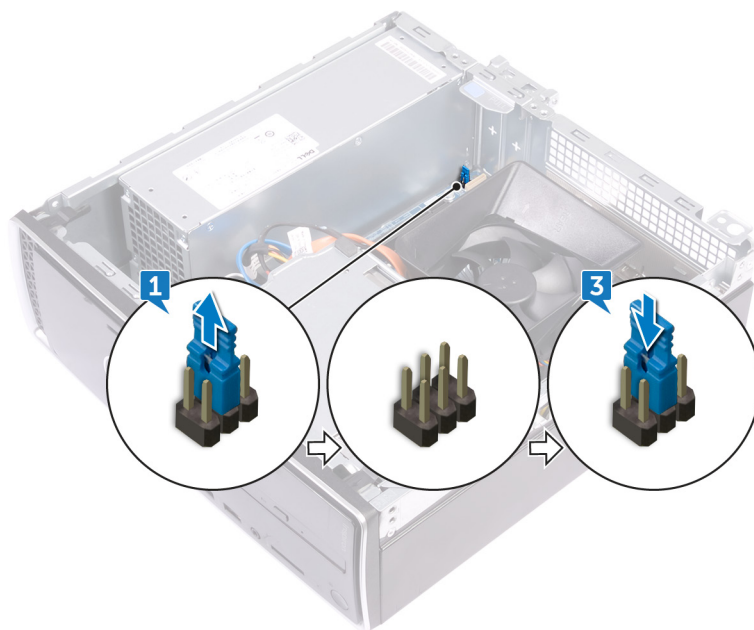
⚠ **אזהרה:** לפני תחילת העבודה על חלקיו הפנימיים של המחשב, קרא את מידע הבטיחות שצורף למחשב ופעל על פי השלבים המפורטים בסעיף **לפני העבודה על חלקיו הפנימיים של המחשב**. לאחר העבודה על חלקיו הפנימיים של המחשב, בצע את ההוראות בסעיף **לאחר העבודה על חלקיו הפנימיים של המחשב**. לקבלת מידע נוסף על נוהלי בטיחות מומלצים, עיין בדף הבית של התאימות לתקינה בכתובת [www.dell.com/regulatory\\_compliance](http://www.dell.com/regulatory_compliance).

## תנאים מוקדמים

הסר את כיסוי המחשב.

## הליך

- 1 אתר את מחבר הסיסמה (PSWD) בלוח המערכת.
- 2 **הערה:** לקבלת מידע נוסף על מיקום המגשר, ראה "רכיבי לוח המערכת".
- 3 הסר את תקע המגשר מפיני מגשר הסיסמה.
- 3 המתן 5 שניות, ולאחר מכן החזר את תקע המגשר למיקומו המקורי.



## דרישות לאחר התהליך

החזר את כיסוי המחשב למקומו.

## ניקוי הגדרות CMOS

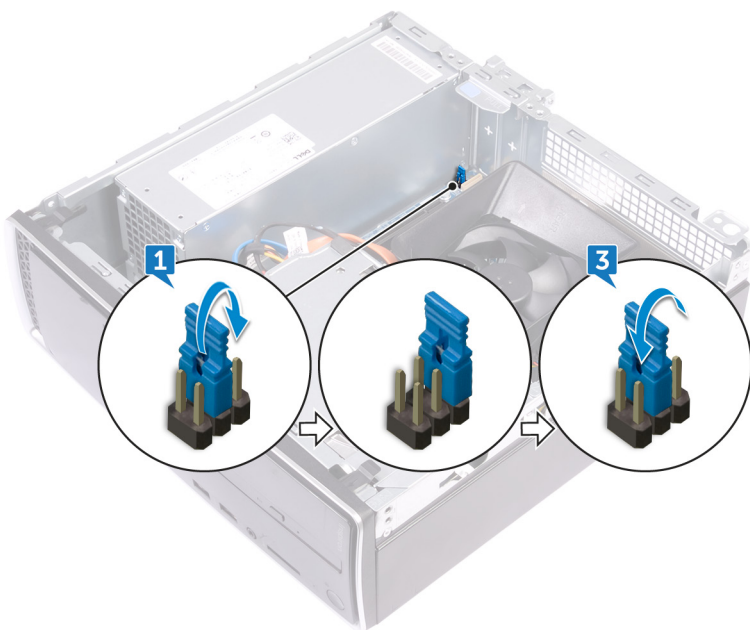
**⚠ אזהרה:** לפני תחילת העבודה על חלקיו הפנימיים של המחשב, קרא את מידע הבטיחות שצורף למחשב ופעל על פי השלבים המפורטים בסעיף לפני העבודה על חלקיו הפנימיים של המחשב. לאחר העבודה על חלקיו הפנימיים של המחשב, בצע את ההוראות בסעיף לאחר העבודה על חלקיו הפנימיים של המחשב. לקבלת מידע נוסף על נוהלי בטיחות מומלצים, עיין בדף הבית של התאימות לתקינה בכתובת [www.dell.com/regulatory\\_compliance](http://www.dell.com/regulatory_compliance).

## תנאים מוקדמים

הסר את כיסוי המחשב.

## הליך

- 1 אתר את מגשר ה-CMOS (CMCL R2) בלוח המערכת.
- 2 **ⓘ הערה:** לקבלת מידע נוסף על מיקום המגשר, ראה "רכיבי לוח המערכת".
- 2 הסר את תקע המגשר מפיני מגשר הסיסמה (PSWD), וחבר אותו לפיני מגשר ה-CMOS.
- 3 המתן 5 שניות, ולאחר מכן החזר את תקע המגשר למיקומו המקורי.



## דרישות לאחר התהליך

החזר את כיווי המחשב למקומו.

## פתרון בעיות

### עדכון ה- BIOS

ייתכן שתצטרך לעדכן את ה-BIOS כאשר קיים עדכון זמין או בעת החלפת לוח המערכת. בצע שלבים אלה כדי BIOS:

- 1 הפעל את המחשב.
- 2 עבור אל [www.dell.com/support](http://www.dell.com/support).
- 3 לחץ על **Product Support** (תמיכה במוצר), הזן את תג השירות של המחשב שלך, ולאחר מכן לחץ על **Submit** (שלח).
- 4 | **הערה:** אם אין ברשותך תג השירות, השתמש בתכונת הזיהוי האוטומטי או דפדף ומצא ידנית את דגם המחשב שברשותך.
- 5 לחץ על **Drivers & Downloads** (מנהלי התקנים והורדות) < **Find it myself** (לאתר זאת בעצמי).
- 6 בחר את מערכת ההפעלה המותקנת במחשב.
- 7 גלול מטה את הדף והרחב את ה-BIOS.
- 8 לחץ על **Download** (הורד) כדי להוריד את הגרסה האחרונה של ה-BIOS עבור מחשבך.
- 9 לאחר השלמת ההורדה, נווט אל התיקיה שבה שמרת את קובץ העדכון של ה-BIOS.
- 9 לחץ לחיצה כפולה על הסמל של קובץ עדכון ה-BIOS ופעל על פי ההוראות שבמסך.

## התקן מחדש את Windows באמצעות כונן שחזור מסוג USB

⚠ **התראה:** תהליך זה מפרמט את הכונן הקשיח ומסיר את כל הנתונים במחשב. הקפד לגבות נתונים במחשב שלך לפני שתתחיל לבצע משימה זו.

1 | **הערה:** לפני התקנה מחדש של Windows, ודא שהמחשב שלך כולל יותר מ-2 גיגה-בתים של זיכרון ויותר מ-32 גיגה-בתים של שטח אחסון.

2 | **הערה:** השלמת תהליך זה עשויה להימשך עד שעה והמחשב יופעל מחדש במהלך תהליך השחזור.

- 1 חבר את כונן השחזור מסוג USB למחשב שלך.
- 2 הפעל מחדש את המחשב.
- 3 הקש F12 כאשר הלוגו של Dell מופיע על המסך, כדי להיכנס לתפריט האתחול. הודעת **Preparing one-time boot menu** (מכין את תפריט האתחול החד-פעמי) תופיע.
- 4 לאחר שתפריט האתחול נטען, בחר את התקן השחזור מסוג USB תחת **UEFI BOOT** (אתחול UEFI). המערכת תאתחל מחדש, ומסך **Choose the keyboard layout** (בחר את פריסת המקלדת) יופיע.
- 5 בחר את פריסת המקלדת.
- 6 במסך **Choose an option** (בחר אפשרות) לחץ על **Troubleshoot** (פתור בעיות).
- 7 לחץ על **Recover from a drive** (שחזר מכונן).
- 8 בחר אחת מהאפשרויות הבאות:
  - **Just remove my files** (הסר רק את הקבצים שלי) לביצוע פרמוט מהיר.
  - **Fully clean the drive** (בצע ניקוי מלא) לביצוע פרמוט מלא.
- 9 לחץ על **Recover** (שחזר) כדי להתחיל את תהליך השחזור.

## הערכת מערכת משופרת לפני אתחול (ePSA)

תוכנית האבחון ePSA (הידועה גם כ'אבחון מערכת') מבצעת בדיקה מקיפה של החומרה. תוכנית האבחון ePSA מובנית ב-BIOS ומופעלת על ידו כתהליך פנימי. תוכנית אבחון המערכת המובנית מספקת מערך אפשרויות עבור קבוצות התקנים או התקנים מסוימים המאפשר לך:

- להפעיל בדיקות אוטומטיות או במצב אינטראקטיבי

- לחזור על בדיקות
- להציג או לשמור תוצאות בדיקות
- להפעיל בדיקות מקיפות כדי לשלב אפשרויות בדיקה נוספות שיספקו מידע נוסף אודות ההתקנים שכשלו
- להציג הודעות מצב שמדווחות אם בדיקות הושלמו בהצלחה
- להציג הודעות שגיאה שמדווחות על בעיות שזוהו במהלך הבדיקה

① **הערה:** מספר בדיקות של התקנים מסוימים מחייבות אינטראקציה מצד המשתמש. הקפד להימצא בקרבת מסוף המחשב כאשר בדיקות האבחון מתבצעות.

לקבלת מידע נוסף, ראה Dell EPSS Diagnostic 3.0.

## הפעלת תוכנית האבחון ePSA

הפעל אתחול עם אבחון באמצעות אחת מהשיטות המוצעות להלן:

- 1 הפעל את המחשב.
- 2 במהלך אתחול המחשב, הקש על מקש F12 כשמוצג הסמל של Dell.
- 3 במסך תפריט האתחול, השתמש במקש החץ למעלה/למטה כדי לבחור באפשרות **Diagnostics** (אבחון) ולאחר מכן לחץ על **Enter**.

① **הערה:** החלון **Enhanced Pre-boot System Assessment** (הערכת מערכת משופרת לפני אתחול) מוצג, ונמצא בו פירוט של כל ההתקנים שזוהו במחשב. תוכנית האבחון תתחיל להפעיל את הבדיקות בכל ההתקנים שזוהו.

- 4 לחץ על החץ בפינה הימנית התחתונה כדי לעבור לרשימה בדף הפריטים שאותרו נרשמים ונבדקים.
- 5 כדי להפעיל בדיקת אבחון בהתקן ספציפי, לחץ על Esc ולחץ על **Yes (כן)** כדי לעצור את בדיקת האבחון.
- 6 בחר את ההתקן בחלונית השמאלית ולחץ על **Run Tests (הפעל בדיקות)**.
- 7 אם קיימות בעיות, קודי השגיאה מוצגים.
- רשום לפניך את קוד השגיאה ופנה אל Dell או
- 8 כבה את המחשב.
- 9 לחץ לחיצה ארוכה על המקש Fn, תוך כדי לחיצה על לחצן ההפעלה, ולאחר מכן שחרר את שניהם.
- 10 חזור על שלבים 3-7 לעיל.

## אבחון

בדיקת ה-POST במחשב (בדיקה עצמית בהפעלה) מבטיחה שהוא עומד בדרישות הבסיס ושהחומרה פועלת כראוי, לפני שתהליך האתחול מתחיל. אם המחשב עובר את בדיקת ה-POST, המחשב ממשיך בתהליך אתחול כרגיל. עם זאת, אם המחשב נכשל בבדיקת ה-POST, הוא יציג סדרה של קודי נוריות LED במהלך האתחול. נורית המערכת משולבת בלחצן ההפעלה.

בטבלה הבאה מוצגות תבניות תאורה שונות ואת מה שהן מציינות.

### טבלה 9. אבחון

| מספר הבהובי נורית בכתום | תיאור הבעיה  |
|-------------------------|--|
| 1,2                     | כשל בלוח המערכת  |
| 2,2                     | כשל בלוח המערכת, ביחידת ספק הכוח או בכבלים של יחידת ספק הכוח                       |
| 3,2                     | כשל בלוח המערכת, בזיכרון ה-RAM או ב-CPU  |
| 2,4                     | כשל בסוללת CMOS  |
| 5,2                     | BIOS פגום. תמונת שחזור לא זוהתה או אינה חוקית במהלך תהליך השחזור האוטומטי של BIOS. |
| 6,2                     | שגיאה בתצורת ה-CPU או כשל CPU  |

| מספר הבהובי נורית בכתום | תיאור הבעיה   |
|-------------------------|---|
| 7,2                     | כשל בזיכרון RAM   |
| 1,3                     | כשל בכרטיס PCIe (לדוגמה, GPU)                                 |
| 2,3                     | שגיאה או כשל בתצורת USB/אחסון                                 |
| 3,3                     | לא זוהה RAM   |
| 4,3                     | שגיאת לוח מערכת   |
| 5,3                     | שגיאה בתצורת הזיכרון, זיכרון לא תואם או תצורת זיכרון לא חוקית |
| 6,3                     | לא זוהתה תמונת שחזור  |
| 7,3                     | תמונת שחזור זוהתה אך לא חוקית                                 |

## שחרור מתח סטטי

מתח סטטי הוא חשמל סטטי שנשאר במחשב גם לאחר הכיבוי והסרת הסוללה. ההליך הבא מספק הנחיות לגבי אופן הביצוע של שחרור המתח הסטטי:

- 1 כבה את המחשב.
- 2 חבר את מתאם החשמל למחשב.
- 3 לחץ והחזק את לחצן ההפעלה במשך 15 שניות כדי לפרוק את המתח הסטטי.
- 4 חבר את מתאם החשמל למחשב.
- 5 הפעל את המחשב.

## כיבוי והפעלה מחדש של ה-Wi-Fi

אם אין למחשב גישה לאינטרנט עקב בעיית קישוריות Wi-Fi, יבוצע הליך של כיבוי והפעלה מחדש של ה-Wi-Fi. ההליך הבא מספק הנחיות לגבי אופן ביצוע כיבוי והפעלה מחדש של ה-Wi-Fi:

① **הערה:** ישנם ספקי שירותי אינטרנט (ISP) שמספקים התקן מודם/נתב משולב.



- 1 כבה את המחשב.
- 2 כבה את המודם.
- 3 כבה את הנתב האלחוטי.
- 4 המתן 30 שניות.
- 5 הפעל את הנתב האלחוטי.
- 6 הפעל את המודם.
- 7 הפעל את המחשב.

# קבלת עזרה ופנייה אל Dell

## משאבי עזרה עצמית

ניתן לקבל מידע על המוצרים והשירותים של Dell באמצעות משאבי העזרה העצמית המקוונים הבאים:

### טבלה 10. משאבי עזרה עצמית

| משאבי עזרה עצמית  | מיקום משאבים  |
|---|---|
| מידע על מוצרים ושירותים של Dell   | <a href="http://www.dell.com">www.dell.com</a>  |
| My Dell   |    |
| עצות  |    |
| פנה לתמיכה  | בחיפוש Windows, הקלד Contact Support, והקש Enter.   |
| עזרה מקוונת עבור מערכת ההפעלה   | <a href="http://www.dell.com/support/windows">www.dell.com/support/windows</a><br><a href="http://www.dell.com/support/linux">www.dell.com/support/linux</a>  |
| מידע על פתרון בעיות, מדריכים למשתמש, הוראות התקנה, מפרטי מוצרים, בלוגים לסייע בנושאים טכניים, מנהלי התקנים, עדכוני תוכנה ועוד.  | <a href="http://www.dell.com/support">www.dell.com/support</a>  |
| מאמרי Knowledge Base של Dell עבור מגוון בעיות מחשב.   | 1 עבור אל <a href="http://www.dell.com/support">www.dell.com/support</a><br>2 הקלד את הנושא או את מילת המפתח בתיבת ה- <b>Search</b> (חיפוש).<br>3 לחץ על <b>Search</b> (חפש) כדי לאחזר את המאמרים הקשורים.  |
| תוכל ללמוד את המידע הבא לגבי המוצר שלך:   | ראה <i>Me and My Dell</i> (אני ו-Dell שלי) באתר <a href="http://www.dell.com/support/manuals">www.dell.com/support/manuals</a>  |
| <ul style="list-style-type: none"> <li>מפרט מוצר</li> <li>מערכת הפעלה</li> <li>הגדרת המוצר שלך והשימוש בו</li> <li>גיבוי נתונים</li> <li>פתרון בעיות ואבחון</li> <li>שחזור מערכת ושחזור Factory (תמונת יצרן)</li> <li>מידע על BIOS</li> </ul> | <ul style="list-style-type: none"> <li>כדי לאתר את <i>Me and My Dell</i> (אני ו-Dell שלי) הרלוונטי למוצר שברשותך, זהה את המוצר באמצעות אחת מהאפשרויות הבאות:</li> <li>בחר <b>Detect Product</b> (זהה מוצר).</li> <li>אתר את המוצר באמצעות בתפריט הנפתח תחת <b>View Products</b> (הצג מוצרים).</li> <li>הזן את <b>Service Tag Number</b> (מספר תג השירות) או את <b>Product ID</b> (זיהוי המוצר) בסרגל החיפוש.</li> </ul> |

## פנייה אל Dell

לפנייה אל Dell בנושא מכירות, תמיכה טכנית או שירות לקוחות, ראה [www.dell.com/contactdell](http://www.dell.com/contactdell).

① **הערה:** הזמינות משתנה לפי הארץ והמוצר, וייתכן שחלק מהשירותים לא יהיו זמינים בארץ שלך.

① **הערה:** אם אין ברשותך חיבור אינטרנט פעיל, תוכל למצוא פרטי יצירת קשר בחשבונות הרכישה, תעודת המשלוח, החשבון או קטלוג המוצרים של Dell.