

Inspiron 3470

Service manual



Bemærk, forsigtig og advarsel

 **BEMÆRK:** En BEMÆRKNING angiver vigtige oplysninger om, hvordan du bruger produktet optimalt.

 **FORSIGTIG:** FORSIGTIG angiver enten en mulig beskadigelse af hardware eller tab af data og oplyser dig om, hvordan du kan undgå dette problem.

 **ADVARSEL:** ADVARSEL angiver risiko for tingskade, personskade eller død.

© 2018-2019 Dell Inc. eller dets datterselskaber. Alle rettigheder forbeholdes. Dell, EMC, og andre varemærker er varemærker tilhørende Dell Inc. eller deres associerede selskaber. Andre varemærker kan være varemærker for deres respektive ejere.

Indholdsfortegnelse

1 Før du udfører arbejde på computerens indvendige dele.....	7
Før du starter.....	7
Sikkerhedsinstruktioner.....	7
Anbefalet værktøj.....	8
Liste over skruer.....	8
2 Efter du har udført arbejde på computerens indvendige dele.....	9
3 Teknisk oversigt.....	10
Sådan ser computeren ud indvendigt.....	10
Systemkortkomponenter.....	11
4 Fjernelse af computerdækslet	12
Procedure.....	12
5 Genmontering af computerdækslet	13
Procedure.....	13
6 Fjernelse af frontfacetten	14
Forudsætninger.....	14
Procedure.....	14
7 Genmontering af frontfacetten.....	16
Procedure.....	16
Efterfølgende forudsætninger.....	17
8 Fjernelse af blæserskærmen.....	18
Forudsætninger.....	18
Procedure.....	18
9 Genmontering af blæserskærmen.....	19
Procedure.....	19
Efterfølgende forudsætninger.....	19
10 Fjernelse af 2,5" harddisk.....	20
Forudsætninger.....	20
Procedure.....	20
11 Genplacering af 2,5" harddisk.....	22
Procedure.....	22
Efterfølgende forudsætninger.....	23
12 Fjernelse af 3,5" harddisk.....	24
Forudsætninger.....	24

Procedure.....	24
13 Genplacering af 3,5" harddisk.....	26
Procedure.....	26
Efterfølgende forudsætninger.....	27
14 Fjernelse af det optiske drev.....	28
Forudsætninger.....	28
Procedure.....	28
15 Genmontering af det optiske drev.....	31
Procedure.....	31
Efterfølgende forudsætninger.....	32
16 Fjernelse af hukommelsesmodulerne.....	33
Forudsætninger.....	33
Procedure.....	33
17 Genmontering af hukommelsesmodulerne.....	35
Procedure.....	35
Efterfølgende forudsætninger.....	35
18 Sådan fjernes møntcellebatteriet.....	36
Forudsætninger.....	36
Procedure.....	36
19 Genmontering af møntcellebatteriet.....	37
Procedure.....	37
Efterfølgende forudsætninger.....	37
20 Fjernelse af trådløs-kortet.....	38
Forudsætninger.....	38
Procedure.....	38
21 Genmontering af trådløs-kortet.....	40
Procedure.....	40
Efterfølgende forudsætninger.....	40
22 Fjernelse af solid-state-drevet.....	41
Forudsætninger.....	41
Procedure.....	41
23 Genmontering af solid-state-drevet.....	43
Procedure.....	43
Efterfølgende forudsætninger.....	43
24 Sådan fjernes antennemodulerne.....	44
Forudsætninger.....	44

Procedure.....	44
25 Sådan genmonteres antennemodulerne.....	45
Procedure.....	45
Efterfølgende forudsætninger.....	45
26 Fjernelse af strømknappmodulet.....	46
Forudsætninger.....	46
Procedure.....	46
27 Genmontering af strømknappmodulet.....	48
Procedure.....	48
Efterfølgende forudsætninger.....	49
28 Sådan fjernes strømforsyningsenheden.....	50
Forudsætninger.....	50
Procedure.....	50
29 Genmontering af strømforsyningsenheden.....	52
Procedure.....	52
Efterfølgende forudsætninger.....	53
30 Fjernelse af kølelegememodulet.....	54
Forudsætninger.....	54
Procedure.....	54
31 Sådan genmonteres kølelegememodulet.....	55
Procedure.....	55
Efterfølgende forudsætninger.....	55
32 Sådan fjernes processoren.....	56
Forudsætninger.....	56
Procedure.....	56
33 Genmontering af processoren.....	57
Procedure.....	57
Efterfølgende forudsætninger.....	57
34 Fjernelse af systemkortet.....	58
Forudsætninger.....	58
Procedure.....	58
35 Genmontering af systemkortet.....	61
Procedure.....	61
Efterfølgende forudsætninger.....	63
36 Hentning af drivere.....	64
Sådan hentes lyddriveren.....	64

Sådan hentes lyddriveren.....	64
Sådan hentes hukommelsesdriveren.....	65
Sådan hentes chipsætdriveren.....	65
Sådan hentes netværksdriveren.....	66
Sådan hentes Serial ATA-driveren.....	66
37 Systeminstallationsmenu.....	68
Boot Sequence (Bootrækkefølge).....	68
Navigationstaster.....	68
Systemopsætning.....	69
Sådan åbnes BIOS-installationsprogrammet.....	69
Aktivering eller deaktivering af USB i BIOS-installationsprogrammet.....	69
Sådan identificeres harddisken i BIOS-installationsprogrammet.....	69
Sådan kontrolleres systemhukommelsen i BIOS-installationsprogrammet.....	70
Indstillinger i systeminstallationsmenuen.....	70
Sådan opdateres BIOS'en.....	73
38 System and Setup Password (System- og installationsadgangskode).....	74
Tildeling af en systemopsætningsadgangskode.....	74
Sådan slettes eller ændres en eksisterende systemopsætningsadgangskode.....	75
Rydning af glemte adgangskoder.....	75
Forudsætninger.....	75
Procedure.....	75
Efterfølgende forudsætninger.....	76
Rydning af CMOS-indstillinger.....	76
Forudsætninger.....	76
Procedure.....	76
Efterfølgende forudsætninger.....	77
39 Fejlfinding.....	78
Sådan opdateres BIOS'en.....	78
Geninstallation af Windows via et USB-genoprettelsesdrev.....	78
Forbedret Pre-Boot System Assessment – ePSA-diagnosticering.....	79
Kørsel af ePSA-diagnosticeringen.....	79
Diagnostics (Diagnosticering).....	79
Frigørelse af overskudsstrøm.....	80
Wi-fi strømcyklus.....	80
40 Requirere hjælp og kontakte Dell.....	81
Selv-hjælpsressourcer.....	81
Kontakt Dell.....	81

Før du udfører arbejde på computerens indvendige dele

① **BEMÆRK:** Billederne i dette dokument kan afvige fra din computer afhængigt af den bestilte konfiguration.

Emner:

- Før du starter
- Sikkerhedsinstruktioner
- Anbefalet værktøj
- Liste over skruer

Før du starter

- 1 Gem og luk alle åbne filer, og luk alle åbne programmer.
- 2 Sluk computeren. Klik på **Start**  **Tænd/sluk Luk computeren**.

① **BEMÆRK:** Hvis du bruger et andet operativsystem, se i dokumentationen for dit operativsystem for vejledning ved nedlukning.

- 3 Tag stikkene til computeren og alle tilsluttede enheder ud af stikkontakterne.
- 4 Frakobl alle tilsluttede netværksenheder og perifert udstyr så som tastatur, mus og skærm fra computeren.
- 5 Fjern alle mediekort og optiske diske fra computeren, hvis relevant.
- 6 Tryk på strømknappen i 5 sekunder, efter stikket er taget ud af stikkontakten, for at jorde systemkortet.

Sikkerhedsinstruktioner

Følg sikkerhedsinstruktionerne med henblik på din egen sikkerhed og for at beskytte computeren og arbejdsmiljøet mod mulige skader.

- ⚠ ADVARSEL:** Før du arbejder med computerens indvendige dele, skal du læse de sikkerhedsinstruktioner, der fulgte med computeren. For flere oplysninger om bedste praksis for sikkerhed, se hjemmesiden Regulatory Compliance på www.dell.com/regulatory_compliance.
- ⚠ ADVARSEL:** Alle strømkilder frakobles, inden computerens dæksel eller paneler åbnes. Når du er færdig med at arbejde med computerens indre dele, skal du genmontere alle dæksler, paneler og skruer, inden der tilsluttes til en stikkontakt.
- ⚠ FORSIGTIG:** Undgå, at computeren beskadiges ved at sikre et fladt og rent arbejdsbord.
- ⚠ FORSIGTIG:** For at undgå at beskadige komponenter og kort, håndter dem ved kanterne og undgå at røre ved ben og kontakter.
- ⚠ FORSIGTIG:** Du skal kun udføre fejlfinding og reparation som autoriseret eller under vejledning af Dells tekniske team. Skade på grund af servicering, som ikke er godkendt af Dell, er ikke dækket af garantien. Se sikkerhedsinstruktionerne der fulgte med produktet, eller på www.dell.com/regulatory_compliance.
- ⚠ FORSIGTIG:** Før du rører ved noget inde i computeren, skal du have jordforbindelse ved at røre ved en umalet metaloverflade, som for eksempel metallet på computerens bagside. Mens du arbejder, skal du med jævne mellemrum røre en umalet metaloverflade for på den måde at fjerne statisk elektricitet, der kan skade de interne komponenter.

⚠ **FORSIGTIG:** Når du frakobler et kabel, skal du tage fat i dets stik eller dets trækflig og ikke i selve kablet. Nogle kabler har stik med låsetappe eller tommelskrue, som du skal frigøre, før du tager kablet ud. Når kabler frakobles, skal du sikre dig, at de flugter, så benene på stikkene ikke bøjes. Når kabler tilsluttes, skal du sikre dig, at portene og stikkene flugter og sidder rigtigt i forhold til hinanden.

⚠ **FORSIGTIG:** Tryk for at skubbe eventuelle installerede kort ud af mediekortlæseren.

Anbefalet værktøj

Procedurerne i dette dokument kræver eventuelt følgende værktøj:

- Phillips-skruetrækker nr. 1
- Plastikpen

Liste over skruer

Den følgende tabel giver en liste over de skruer, du skal bruge til at fastgøre de forskellige komponenter i computeren.

Tabel 1. Liste over skruer

Komponent	Fastgjort til	Skruetype	Antal
Computerdæksel	Chassis	#6-32xL6,35	2
2,5" harddisk	Drevramme	#6-32xL3,6	1
2,5" harddisk	Harddiskbeslag	M3xL3,5	4 (til hver harddisk)
3,5" harddisk	Drevramme	#6-32xL6,35	2
3,5" harddisk	Harddiskbeslag	#6-32xL3,6	2
Drevramme	Chassis	#6-32xL6,35	1
Optisk drev	Optisk drevbeslag	M2xL2	3
Trådløs-kort	Systemkort	M2xL3,5	1
Strømforsyningsenhed	Chassis	#6-32xL6,35	3
Forreste-I/O-bøjle	Chassis	#6-32xL6,35	1
Systemkort	Chassis	#6-32xL6,35	6

Efter du har udført arbejde på computerens indvendige dele

 **FORSIGTIG:** Det kan beskadige computeren alvorligt at efterlade bortkomne eller løse skruer inde i computeren.

- 1 Genmonter alle skruer, og sørg for, at der ikke findes nogen løse skruer inde i computeren.
- 2 Tilslut alle eksterne enheder, perifert udstyr eller kabler, som du fjernede, før du begyndte at arbejde med computeren.
- 3 Genplacer alle mediekort, diske, eller alle andre dele, som du fjernede, før du begyndte at arbejde med computeren.
- 4 Tilslut computeren og alle tilsluttede enheder til deres stikkontakter.
- 5 Tænd computeren.

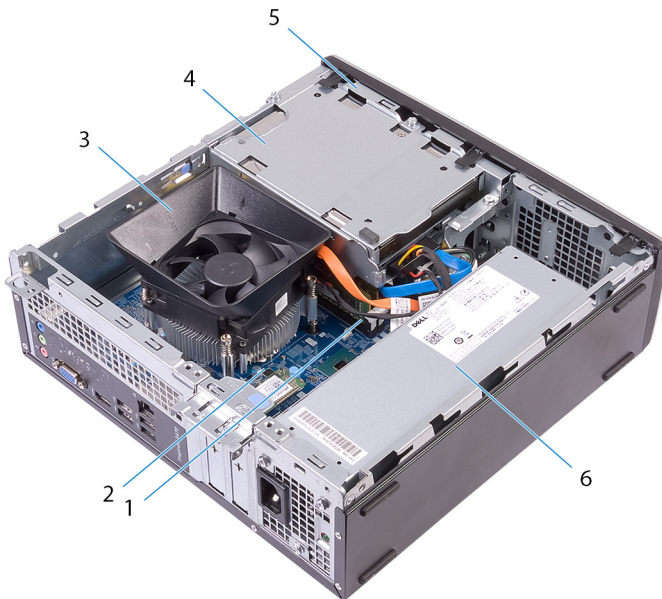
Teknisk oversigt

⚠ ADVARSEL: Før du arbejder med computerens indvendige dele, skal du læse de sikkerhedsinstruktioner, der fulgte med computeren, og følge trinene i [Før du arbejder med computerens indvendige dele](#). Efter du har arbejdet på computerens indvendige dele, følg vejledningen i [Efter du har udført arbejde på computerens indvendige dele](#). For flere oplysninger om bedste praksis for sikkerhed, se hjemmesiden Regulatory Compliance på www.dell.com/regulatory_compliance.

Emner:

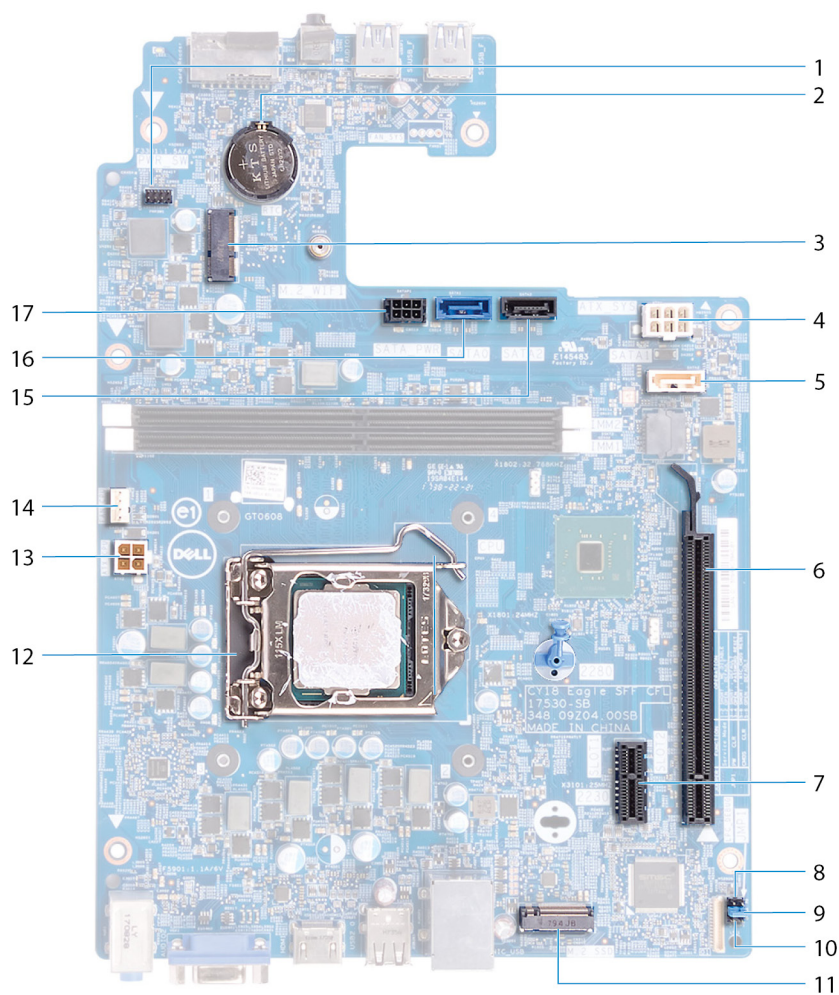
- [Sådan ser computeren ud indvendigt](#)
- [Systemkortkomponenter](#)

Sådan ser computeren ud indvendigt



- | | | | |
|---|------------------------------------|---|----------------------|
| 1 | hukommelsesmoduler | 2 | systemkort |
| 3 | processorblæser og kølelegememodul | 4 | harddiskmodul |
| 5 | drevramme | 6 | strømforsyningsenhed |

Systemkortkomponenter



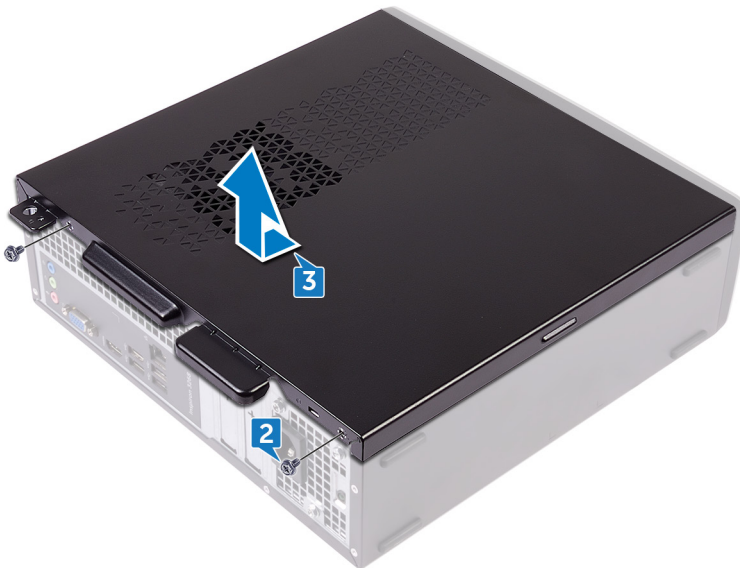
- | | | | |
|----|--|----|--|
| 1 | kabelstik til strømknappmodul | 2 | møntcellebatteri |
| 3 | slot til trådløs-kort (M.2_WIFI) | 4 | kabelstik til strømforsyningsenhed (ATX_SYS) |
| 5 | det optiske drevs datakabelstik (SATA2) | 6 | PCI-Express x16 kortslot (SLOT2) |
| 7 | PCI-Express x1 kortslot (SLOT1) | 8 | jumper til servicetilstand |
| 9 | jumper til rydning af adgangskode | 10 | jumper til rydning af CMOS |
| 11 | slot til solid state-drev (M.2 SSD) | 12 | processorsokkel |
| 13 | processor-strømkabel (ATX_CPU) | 14 | stik til processorblæserens kabel (FAN_CPU) |
| 15 | datakabelstik til harddisk (SATA3) | 16 | datakabelstik til harddisk (SATA0) |
| 17 | strømkabelstik til harddisk og optisk drev | | |

Fjernelse af computerdækslet

⚠ ADVARSEL: Før du arbejder med computerens indvendige dele, skal du læse de sikkerhedsinstruktioner, der fulgte med computeren, og følge trinene i [Før du arbejder med computerens indvendige dele](#). Efter du har arbejdet på computerens indvendige dele, følg vejledningen i [Efter du har udført arbejde på computerens indvendige dele](#). For flere oplysninger om bedste praksis for sikkerhed, se hjemmesiden Regulatory Compliance på www.dell.com/regulatory_compliance.

Procedure

- 1 Placer computeren på siden.
- 2 Fjern de to skruer (#6-32xL6,35) der fastgør computerdækslet til chassiset.
- 3 Skub computerdækslet mod computerens bagside, og løft dækslet af chassiset.

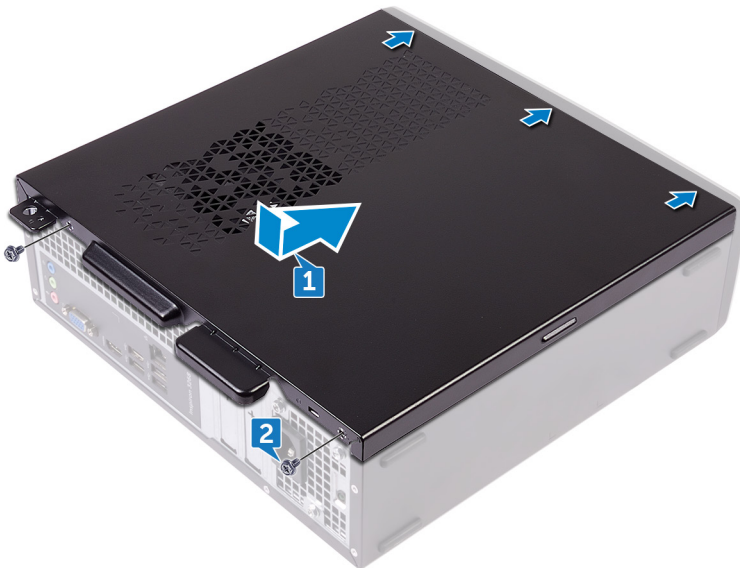


Genmontering af computerdækslet

⚠ ADVARSEL: Før du arbejder med computerens indvendige dele, skal du læse de sikkerhedsinstruktioner, der fulgte med computeren, og følge trinene i [Før du arbejder med computerens indvendige dele](#). Efter du har arbejdet på computerens indvendige dele, følg vejledningen i [Efter du har udført arbejde på computerens indvendige dele](#). For flere oplysninger om bedste praksis for sikkerhed, se hjemmesiden Regulatory Compliance på www.dell.com/regulatory_compliance.

Procedure

- 1 Ret tapperne på computerdækslet ind med åbningerne i chassiset, og skub det mod forenden af computeren, indtil den klikker på plads.
- 2 Genmonter de to skruer (#6-32xL6,35) der fastgør computerdækslet til chassiset.



- 3 Anbring computeren i oprejst position.

Fjernelse af frontfacetten

⚠ ADVARSEL: Før du arbejder med computerens indvendige dele, skal du læse de sikkerhedsinstruktioner, der fulgte med computeren, og følge trinene i [Før du arbejder med computerens indvendige dele](#). Efter du har arbejdet på computerens indvendige dele, følg vejledningen i [Efter du har udført arbejde på computerens indvendige dele](#). For flere oplysninger om bedste praksis for sikkerhed, se hjemmesiden Regulatory Compliance på www.dell.com/regulatory_compliance.

Emner:

- [Forudsætninger](#)
- [Procedure](#)

Forudsætninger

Fjern computerdækslet.

Procedure

- 1 Anbring computeren i oprejst position.
- 2 Lirk og frigør tapperne på frontpanelet i rækkefølge fra toppen, væk fra chassiset.



- 3 Drej og træk frontfacetten væk fra computeren for at løsne frontfacettens tapper fra frontpanelets slots.



Genmontering af frontfacetten

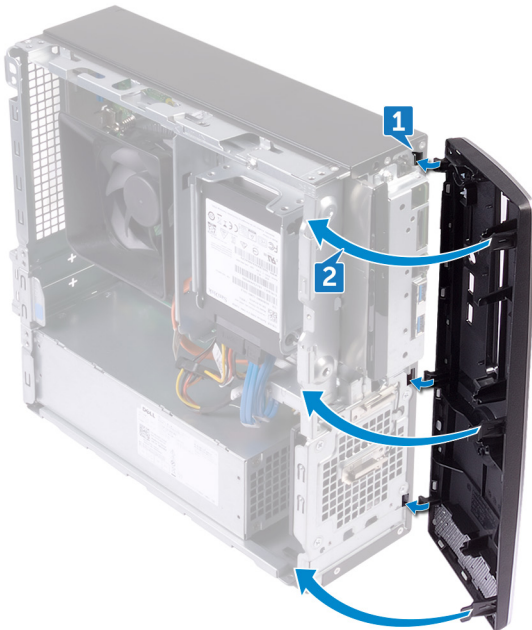
⚠ ADVARSEL: Før du arbejder med computerens indvendige dele, skal du læse de sikkerhedsinstruktioner, der fulgte med computeren, og følge trinene i [Før du arbejder med computerens indvendige dele](#). Efter du har arbejdet på computerens indvendige dele, følg vejledningen i [Efter du har udført arbejde på computerens indvendige dele](#). For flere oplysninger om bedste praksis for sikkerhed, se hjemmesiden Regulatory Compliance på www.dell.com/regulatory_compliance.

Emner:

- Procedure
- Efterfølgende forudsætninger

Procedure

- 1 Få tapperne på frontpanelet til at flugte med slotsene til frontpanelet.
- 2 Drej frontpanelet mod chassiset, indtil det klikker på plads.





Efterfølgende forudsætninger

Genmonter [computerdækslet](#).

Fjernelse af blæskærmen

⚠ ADVARSEL: Før du arbejder med computerens indvendige dele, skal du læse de sikkerhedsinstruktioner, der fulgte med computeren, og følge trinene i [Før du arbejder med computerens indvendige dele](#). Efter du har arbejdet på computerens indvendige dele, følg vejledningen i [Efter du har udført arbejde på computerens indvendige dele](#). For flere oplysninger om bedste praksis for sikkerhed, se hjemmesiden Regulatory Compliance på www.dell.com/regulatory_compliance.

Emner:

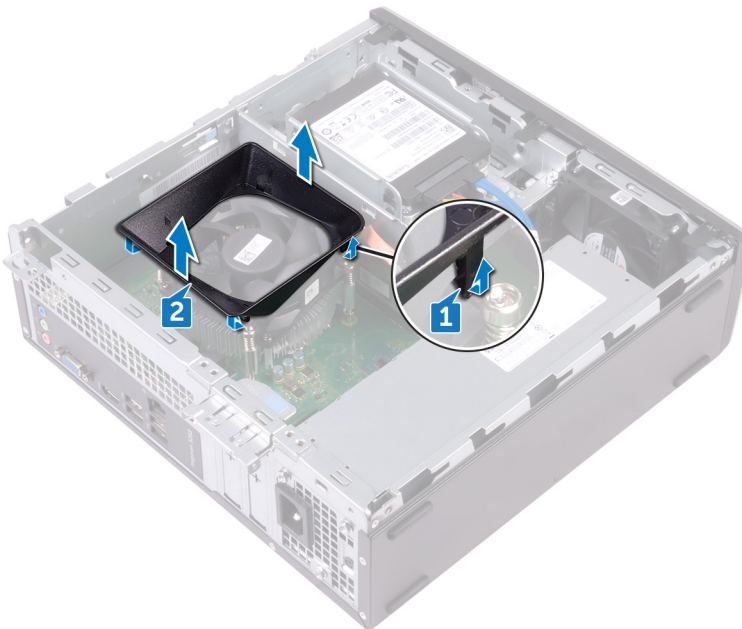
- [Forudsætninger](#)
- [Procedure](#)

Forudsætninger

Fjern computerdækslet.

Procedure

- 1 Lirk og frigør tapperne på blæserens svøb i rækkefølge fra bunden, væk fra kølemodul.
- 2 Løft blæserens svøb væk fra kølemodul.



Genmontering af blæskærmen

⚠ ADVARSEL: Før du arbejder med computerens indvendige dele, skal du læse de sikkerhedsinstruktioner, der fulgte med computeren, og følge trinene i [Før du arbejder med computerens indvendige dele](#). Efter du har arbejdet på computerens indvendige dele, følg vejledningen i [Efter du har udført arbejde på computerens indvendige dele](#). For flere oplysninger om bedste praksis for sikkerhed, se hjemmesiden Regulatory Compliance på www.dell.com/regulatory_compliance.

Emner:

- Procedure
- Efterfølgende forudsætninger

Procedure

Få tapperne på blæserens svøb til at flugte med åbningerne i kølemodulet, og klik det på plads.



Efterfølgende forudsætninger

Genmonter [computerdækslet](#).

Fjernelse af 2,5" harddisk

⚠ ADVARSEL: Før du arbejder med computerens indvendige dele, skal du læse de sikkerhedsinstruktioner, der fulgte med computeren, og følge trinene i [Før du arbejder med computerens indvendige dele](#). Efter du har arbejdet på computerens indvendige dele, følg vejledningen i [Efter du har udført arbejde på computerens indvendige dele](#). For flere oplysninger om bedste praksis for sikkerhed, se hjemmesiden Regulatory Compliance på www.dell.com/regulatory_compliance.

Emner:

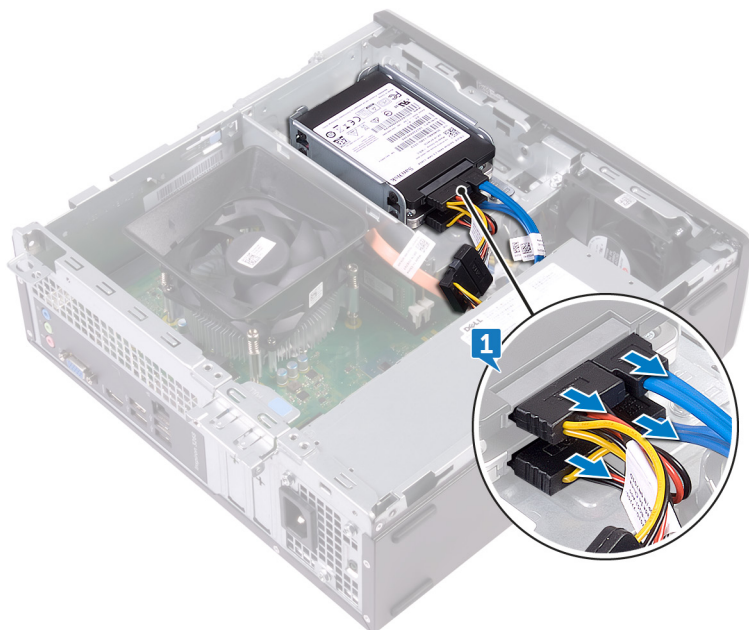
- [Forudsætninger](#)
- [Procedure](#)

Forudsætninger

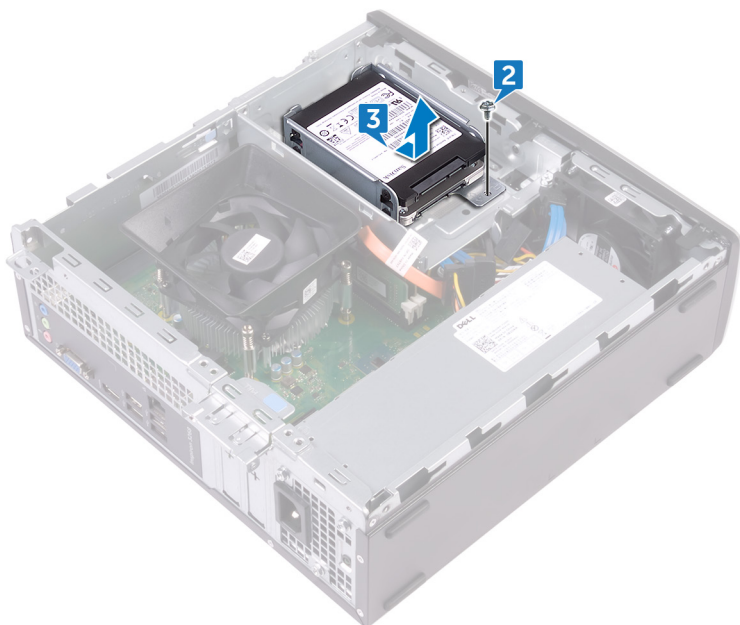
Fjern [computerdækslet](#).

Procedure

- 1 Frakobl strøm- og datakablerne fra harddisken.



- 2 Fjern skruen (#6-32xL6,35), der fastgør harddiskmodulet til drevrammen.
- 3 Skub og løft harddiskmodulet ud af slottet i drevrammen.



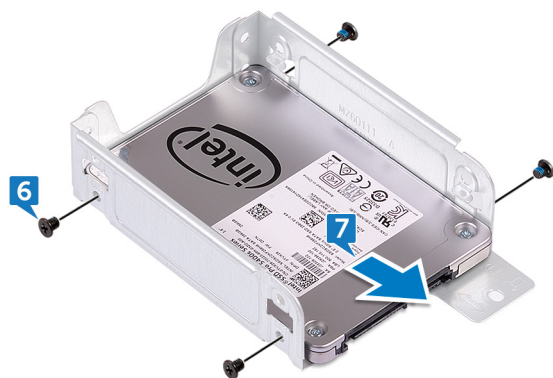
- 4 Fjern de fire skruer (M3xL3,5), der fastgør harddiskbeslaget til den øverste harddisk.
- 5 Løft den øverste harddisk væk fra harddiskbeslaget.

① **BEMÆRK:** Bemærk orienteringen af harddisken så du kan sætte den korrekt tilbage.



- 6 Fjern de fire skruer (M3xL3,5), der fastgør harddiskbeslaget til den nederste harddisk.
- 7 Skub den nederste harddisk ud af harddiskbeslaget.

① **BEMÆRK:** Bemærk orienteringen af harddisken så du kan sætte den korrekt tilbage.



Genplacering af 2,5" harddisk

⚠ ADVARSEL: Før du arbejder med computerens indvendige dele, skal du læse de sikkerhedsinstruktioner, der fulgte med computeren, og følge trinene i [Før du arbejder med computerens indvendige dele](#). Efter du har arbejdet på computerens indvendige dele, følg vejledningen i [Efter du har udført arbejde på computerens indvendige dele](#). For flere oplysninger om bedste praksis for sikkerhed, se hjemmesiden Regulatory Compliance på www.dell.com/regulatory_compliance.

Emner:

- [Procedure](#)
- [Efterfølgende forudsætninger](#)

Procedure

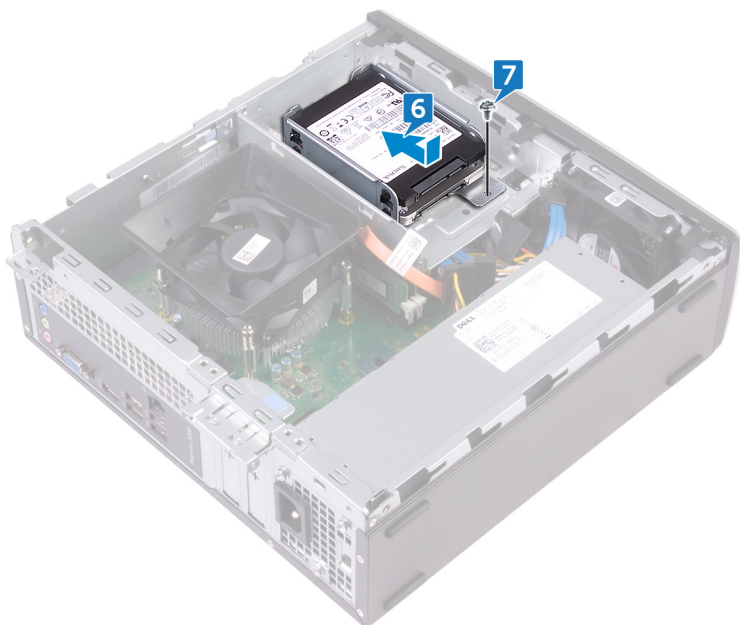
- 1 Skub den nederste harddisk ind i harddiskbeslaget.
- 2 Flugt den nederste harddisks skruehuller med harddiskbeslagets skruehuller.
- 3 Genmonter de fire skruer (M3xL3,5), der fastgør harddiskbeslaget til den nederste harddisk.



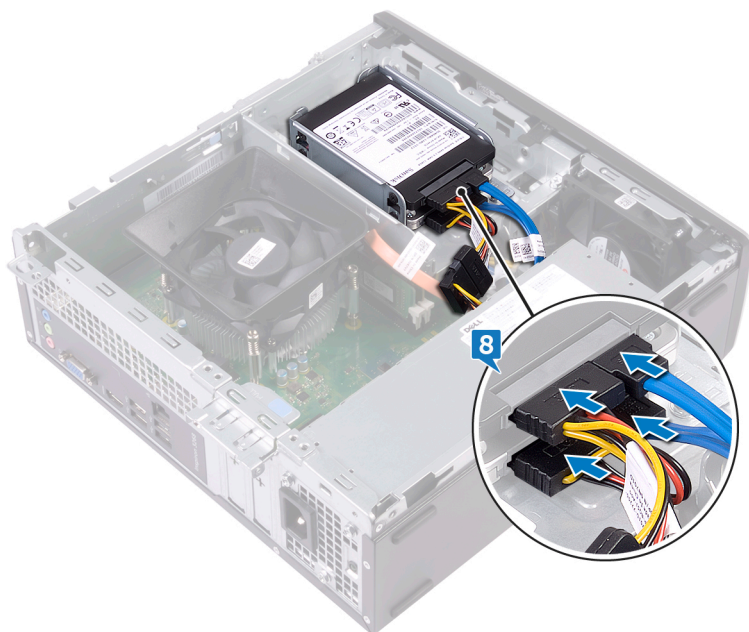
- 4 Flugt den øverste harddisks skruehuller med harddiskbeslagets skruehuller.
- 5 Genmonter de fire skruer (M3xL3,5), der fastgør harddiskbeslaget til den øverste harddisk.



- 6 Skub harddisken ind i dens slot på drevrammen, indtil den klikker på plads.
- 7 Genmonter skruen, der fastgør harddiskmodulet til drevrammen.



8 Slut data- og strømkablerne til harddisken.



Efterfølgende forudsætninger

Genmonter [computerdækslet](#).

Fjernelse af 3,5" harddisk

⚠ ADVARSEL: Før du arbejder med computerens indvendige dele, skal du læse de sikkerhedsinstruktioner, der fulgte med computeren, og følge trinene i [Før du arbejder med computerens indvendige dele](#). Efter du har arbejdet på computerens indvendige dele, følg vejledningen i [Efter du har udført arbejde på computerens indvendige dele](#). For flere oplysninger om bedste praksis for sikkerhed, se hjemmesiden Regulatory Compliance på www.dell.com/regulatory_compliance.

Emner:

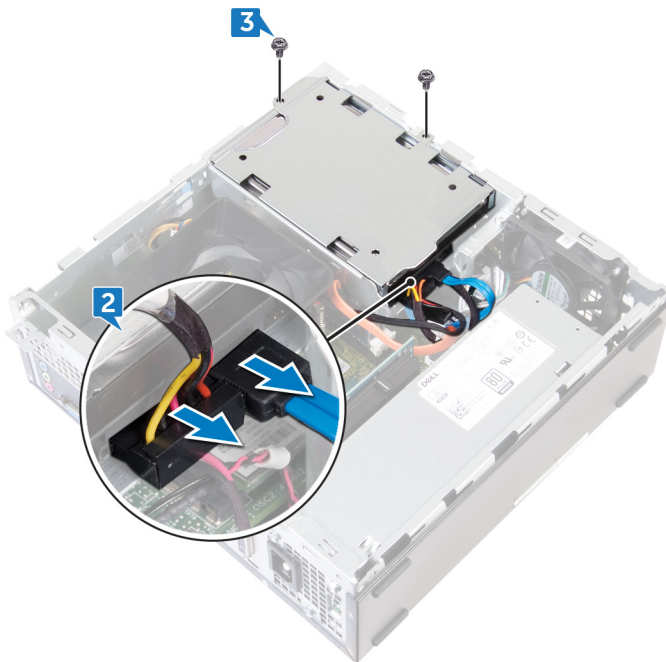
- [Forudsætninger](#)
- [Procedure](#)

Forudsætninger

- 1 Fjern [computerdækslet](#).
- 2 Fjern [frontfacetten](#).

Procedure

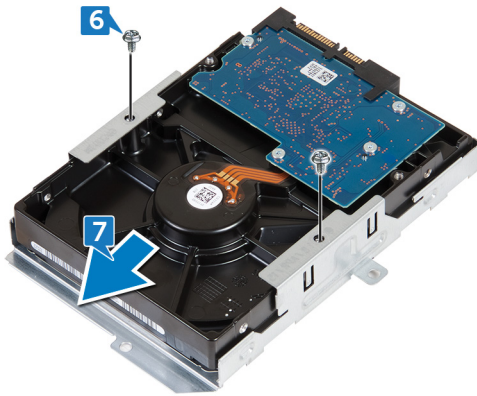
- 1 Placerr computeren på siden for at få tilgang til det indvendige af chassiset.
- 2 Frakobl strøm- og datakablerne fra harddisken.
- 3 Genmonter de to skruer (#6-32xL6,35), der fastgør harddiskmodulet til drevrammen.



- 4 Skub harddiskmodulet mod det indvendige af computeren, og løft drevrammen væk.



- 5 Vend systemkortmodulet om.
- 6 Fjern de to skruer (32xL3,6), der fastgør harddiskbeslaget til harddiskmodulet.
- 7 Skub harddisken ud af harddiskbeslaget.



Genplacering af 3,5" harddisk

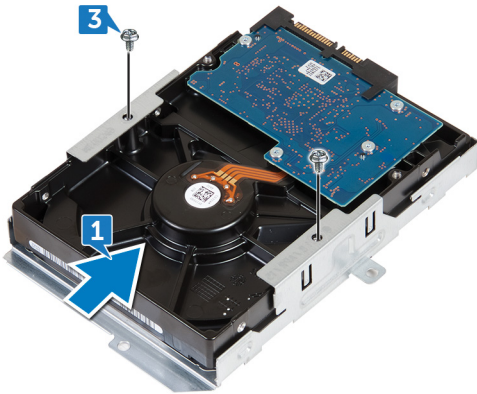
⚠ ADVARSEL: Før du arbejder med computerens indvendige dele, skal du læse de sikkerhedsinstruktioner, der fulgte med computeren, og følge trinene i [Før du arbejder med computerens indvendige dele](#). Efter du har arbejdet på computerens indvendige dele, følg vejledningen i [Efter du har udført arbejde på computerens indvendige dele](#). For flere oplysninger om bedste praksis for sikkerhed, se hjemmesiden Regulatory Compliance på www.dell.com/regulatory_compliance.

Emner:

- Procedure
- Efterfølgende forudsætninger

Procedure

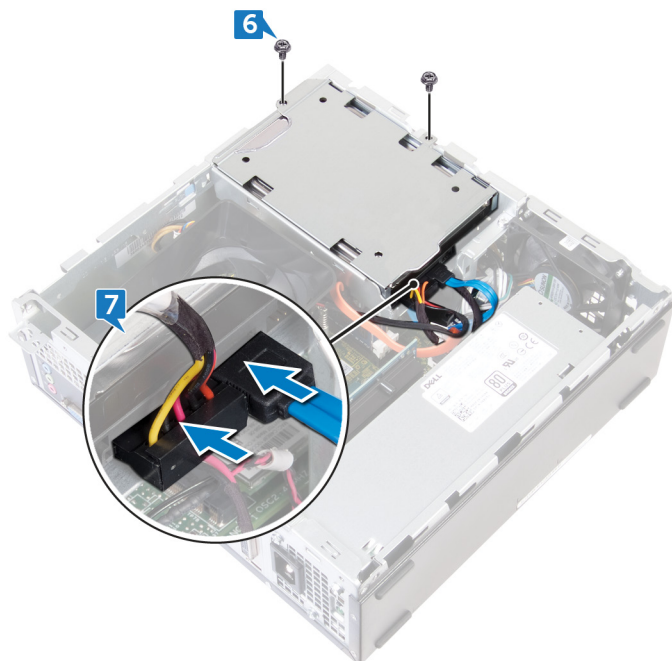
- 1 Skub harddisken ind i harddiskbeslaget.
- 2 Flugt harddiskens skruehuller med harddiskbeslagets skruehuller.
- 3 Genmonter de to skruer (#6-32xL3,6), der fastgør harddiskbeslaget til harddisken.



- 4 Vend systemkortmodulet om.
- 5 Skub og placer harddiskmodulet i drevrammen.



- 6 Genmonter de to skruer (#6-32xL6,35), der fastgør harddiskmodulet til drevrammen.
- 7 Kobl strøm-kablet og datakablet til harddiskmodulet.



Efterfølgende forudsætninger

- 1 Genmonter [frontfacetten](#).
- 2 Genmonter [computerdækslet](#).

Fjernelse af det optiske drev

⚠ ADVARSEL: Før du arbejder med computerens indvendige dele, skal du læse de sikkerhedsinstruktioner, der fulgte med computeren, og følge trinene i [Før du arbejder med computerens indvendige dele](#). Efter du har arbejdet på computerens indvendige dele, følg vejledningen i [Efter du har udført arbejde på computerens indvendige dele](#). For flere oplysninger om bedste praksis for sikkerhed, se hjemmesiden Regulatory Compliance på www.dell.com/regulatory_compliance.

Emner:

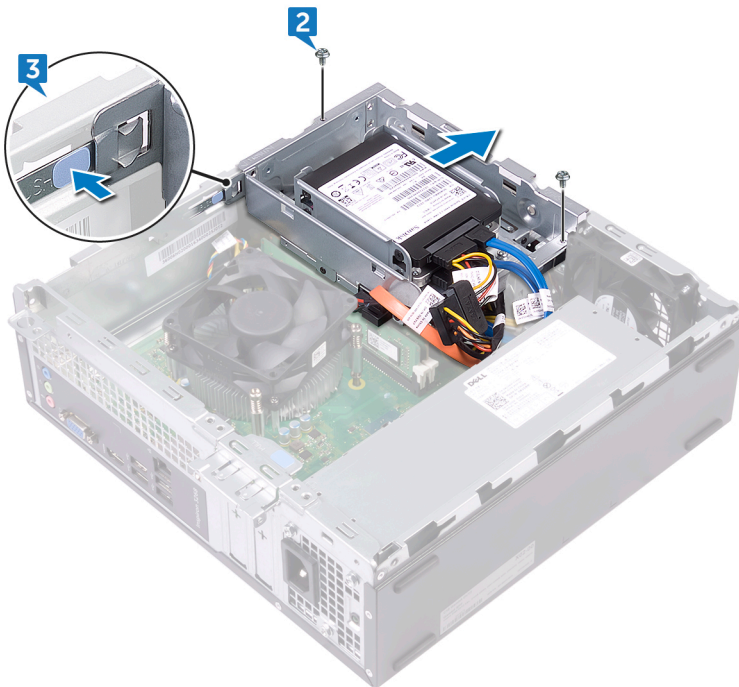
- [Forudsætninger](#)
- [Procedure](#)

Forudsætninger

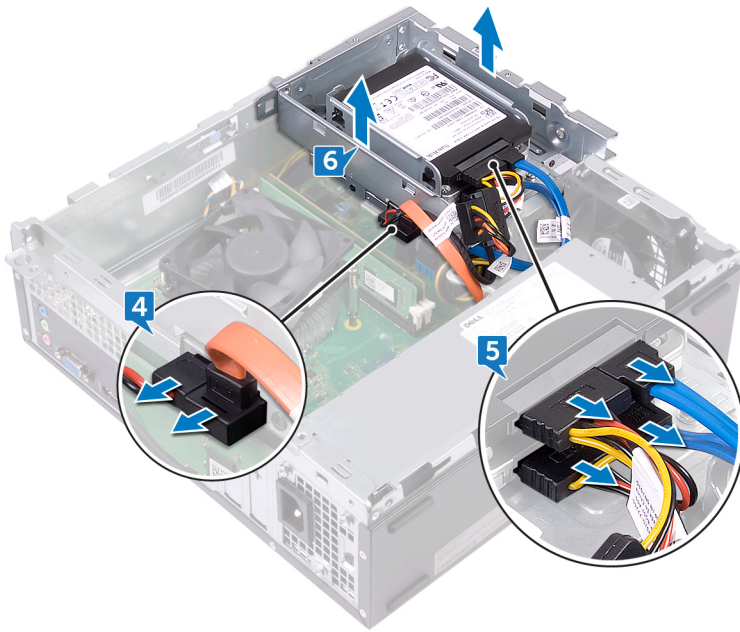
- 1 Fjern [computerdækslet](#).
- 2 Fjern [frontfacetten](#).

Procedure

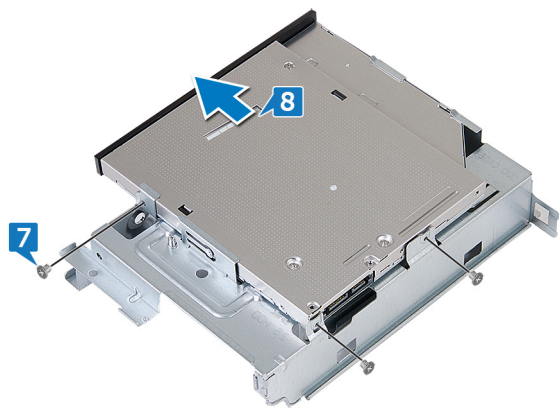
- 1 Placer computeren på siden for at få tilgang til det indvendige af chassiset.
- 2 Fjern de to skruer (#6-32xL6,35) der fastgør drevrammen til chassiset.
- 3 Tryk frigørelsestappen på chassiset ind, og skub drevrammen for at frigøre den fra chassiset.



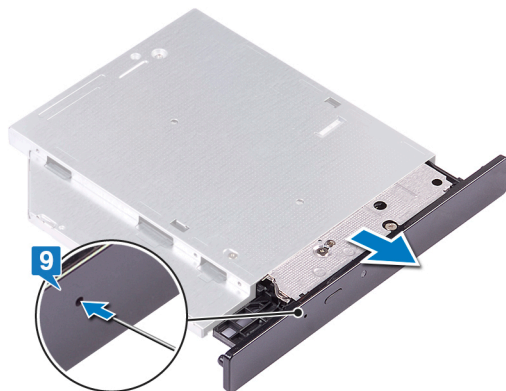
- 4 Frakobl datakablet og strømkablet fra det optiske drev.
- 5 Frakobl data- og strømkablerne fra harddiskene.
- 6 Løft drevrammen ud af chassiset.



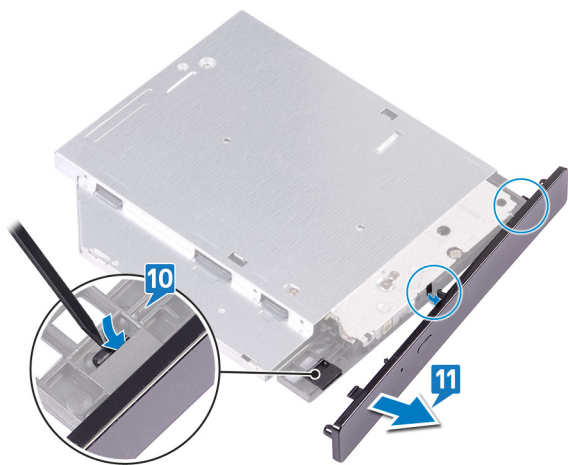
- 7 Vend drevrammen om, og fjern de tre skruer (M2xL2), som fastgør det optiske drev til dens drevbøjle.
- 8 Skub det optiske drevmodul ud af den optiske drevbås.



- 9 Stik en stift ind i det optiske drevs nødudskubningshul for at frigøre det optiske drev.



- 10 Brug en plastikpen til forsigtigt at trykke på tapperne for at frigøre det optiske drevs panel fra det optiske drev.
- 11 Træk og tag forsigtigt det optiske drevs panel af det optiske drev.



Genmontering af det optiske drev

⚠ ADVARSEL: Før du arbejder med computerens indvendige dele, skal du læse de sikkerhedsinstruktioner, der fulgte med computeren, og følge trinene i [Før du arbejder med computerens indvendige dele](#). Efter du har arbejdet på computerens indvendige dele, følg vejledningen i [Efter du har udført arbejde på computerens indvendige dele](#). For flere oplysninger om bedste praksis for sikkerhed, se hjemmesiden Regulatory Compliance på www.dell.com/regulatory_compliance.

Emner:

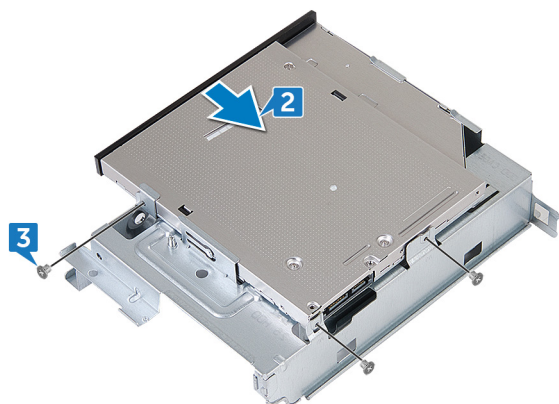
- [Procedure](#)
- [Efterfølgende forudsætninger](#)

Procedure

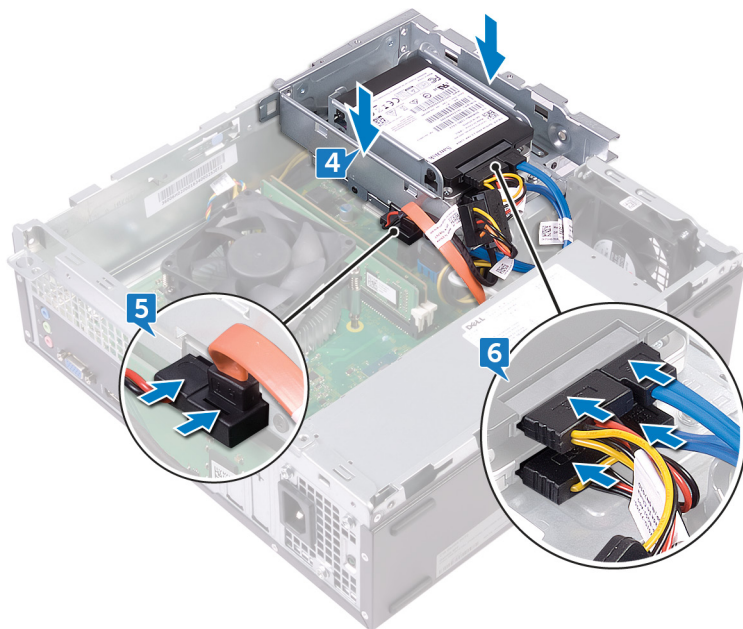
- 1 Ret det optiske drevpanel ind, og genmonter det på det optiske drev.



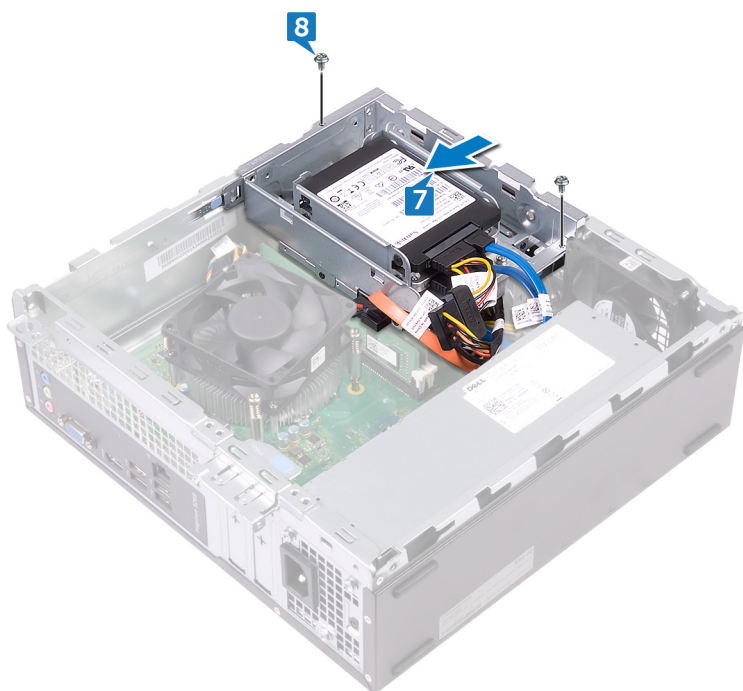
- 2 Skub det optiske drev ind i den optiske drevramme
- 3 Få skruenhullerne på optiske drev til at flugte med skruenhullerne på drevrammen, og sæt de tre skruer (M2xL2) i, som fastgør det optiske drev til drevrammen.



- 4 Anbring drevrammen på chassiset.
- 5 Slut datakablet og strømkablet til det optiske drev.
- 6 Slut data- og strømkablerne til harddisken.



- 7 Skub drevrammen ind i dets slot i chassiset, indtil det klikker på plads.
- 8 Få skruehullerne på drevrammen til at flugte med skruehullet på chassiset, og udskift de to skruer (6-32xL6,35), der fastgør drevrammen til chassiset.



Efterfølgende forudsætninger

- 1 Genmonter [frontfacetten](#).
- 2 Genmonter [computerdækslet](#).

Fjernelse af hukommelsesmodulerne

⚠ ADVARSEL: Før du arbejder med computerens indvendige dele, skal du læse de sikkerhedsinstruktioner, der fulgte med computeren, og følge trinene i [Før du arbejder med computerens indvendige dele](#). Efter du har arbejdet på computerens indvendige dele, følg vejledningen i [Efter du har udført arbejde på computerens indvendige dele](#). For flere oplysninger om bedste praksis for sikkerhed, se hjemmesiden Regulatory Compliance på www.dell.com/regulatory_compliance.

Emner:

- [Forudsætninger](#)
- [Procedure](#)

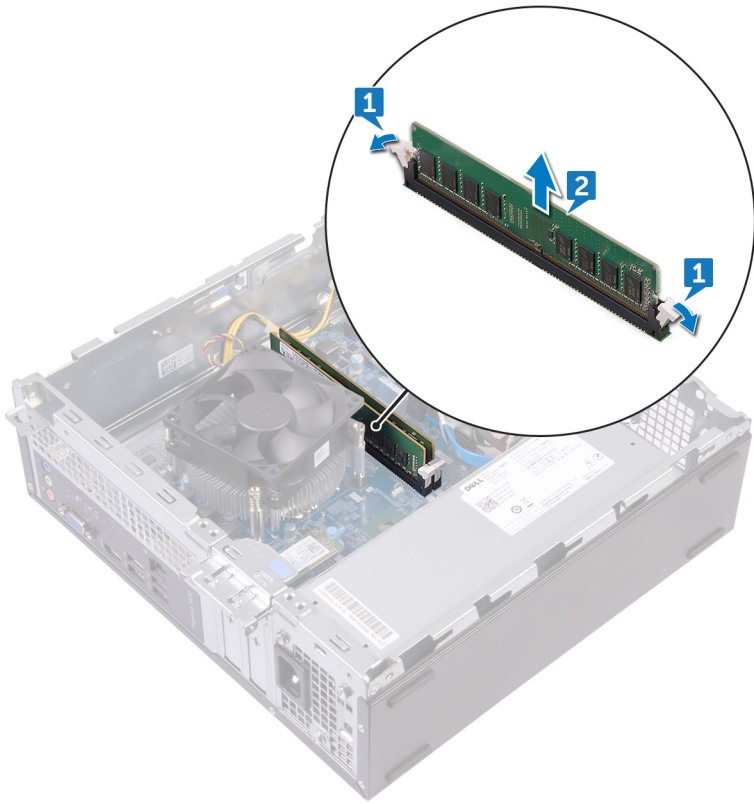
Forudsætninger

- 1 Fjern [computerdækslet](#).
- 2 Fjern [frontfacetten](#).
- 3 Fjern [blæserens svøb](#).
- 4 Følg proceduren fra trin 1 til trin 6 i "[Fjernelse af det optiske drev](#)".

Procedure

- 1 Brug fingerspidserne til at sprede fastgørelsesklemmerne, ved hver ende af hukommelsesmodulslottet, indtil modulet springer op.
- 2 Løft hukommelsesmodulet ud af hukommelsesmodulslottet.

ⓘ BEMÆRK: Hvis du har problemer med at få hukommelsesmodulet ud, kan du forsigtigt bevæge det frem og tilbage langs hukommelsesmodulets slut for at få det ud.



Genmontering af hukommelsesmodulerne

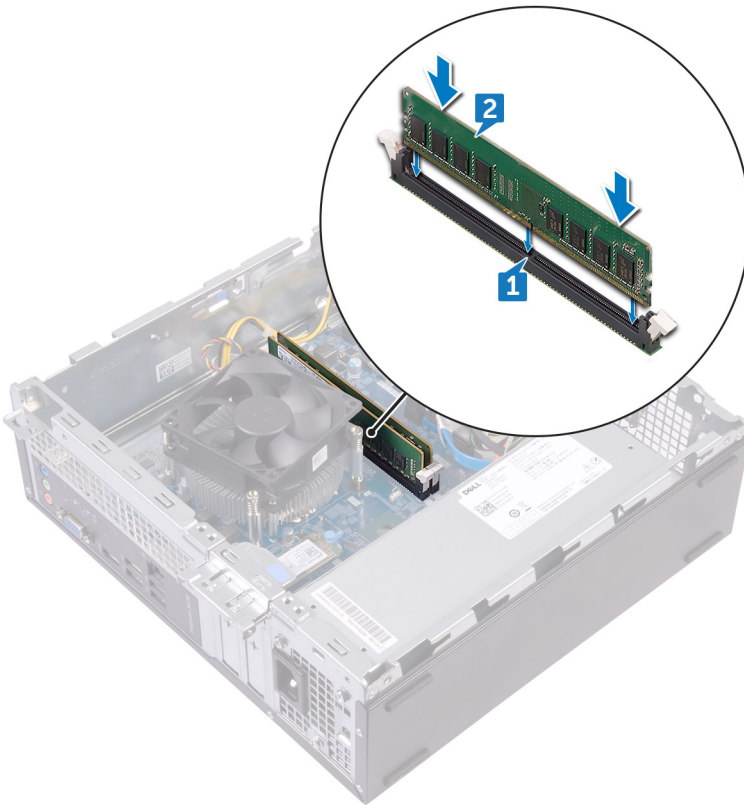
⚠ ADVARSEL: Før du arbejder med computerens indvendige dele, skal du læse de sikkerhedsinstruktioner, der fulgte med computeren, og følge trinene i [Før du arbejder med computerens indvendige dele](#). Efter du har arbejdet på computerens indvendige dele, følg vejledningen i [Efter du har udført arbejde på computerens indvendige dele](#). For flere oplysninger om bedste praksis for sikkerhed, se hjemmesiden Regulatory Compliance på www.dell.com/regulatory_compliance.

Emner:

- [Procedure](#)
- [Efterfølgende forudsætninger](#)

Procedure

- 1 Juster hukommelsesmodulets indhak med tappen på hukommelsesmodulslottet.
- 2 Sæt hukommelsesmodulet ind i dets slot, og tryk hukommelsesmodulet ned, indtil fastgørelsesklemmerne låser sig på plads.



Efterfølgende forudsætninger

- 1 Følg proceduren fra trin 5 til trin 8 i "[Genmontering af det optiske drev](#)".
- 2 Genmonter [blæserens svøb](#).
- 3 Genmonter [frontfacetten](#).
- 4 Genmonter [computerdækslet](#).

Sådan fjernes møntcellebatteriet

⚠ ADVARSEL: Før du arbejder med computerens indvendige dele, skal du læse de sikkerhedsinstruktioner, der fulgte med computeren, og følge trinene i [Før du arbejder med computerens indvendige dele](#). Efter du har arbejdet på computerens indvendige dele, følg vejledningen i [Efter du har udført arbejde på computerens indvendige dele](#). For flere oplysninger om bedste praksis for sikkerhed, se hjemmesiden Regulatory Compliance på www.dell.com/regulatory_compliance.

⚠ FORSIGTIG: Når møntcellebatteriet fjernes, nulstilles BIOS-installationsprogrammerne til standardindstillingerne. Det anbefales, at du noterer dig BIOS-installationsprogrammernes indstillinger, før du fjerner møntcellebatteriet.

Emner:

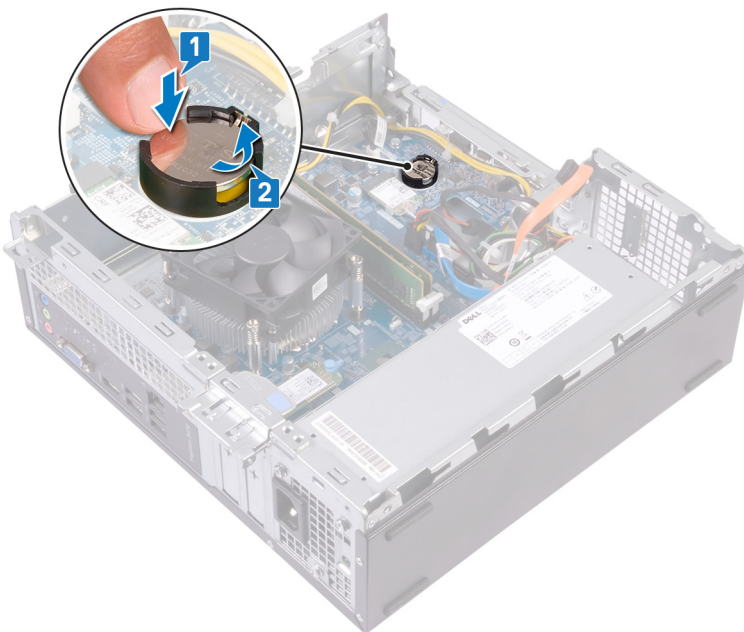
- [Forudsætninger](#)
- [Procedure](#)

Forudsætninger

- 1 Fjern [computerdækslet](#).
- 2 Fjern [frontfacetten](#).
- 3 Følg proceduren fra trin 1 til trin 6 i "[Fjernelse af det optiske drev](#)".

Procedure

- 1 Skub på kanten af møntcellebatteriet, indtil møntcellebatteriet hopper op.
- 2 Løft møntcellebatteriet ud af sin sokkel på systemkortet.



Genmontering af møntcellebatteriet

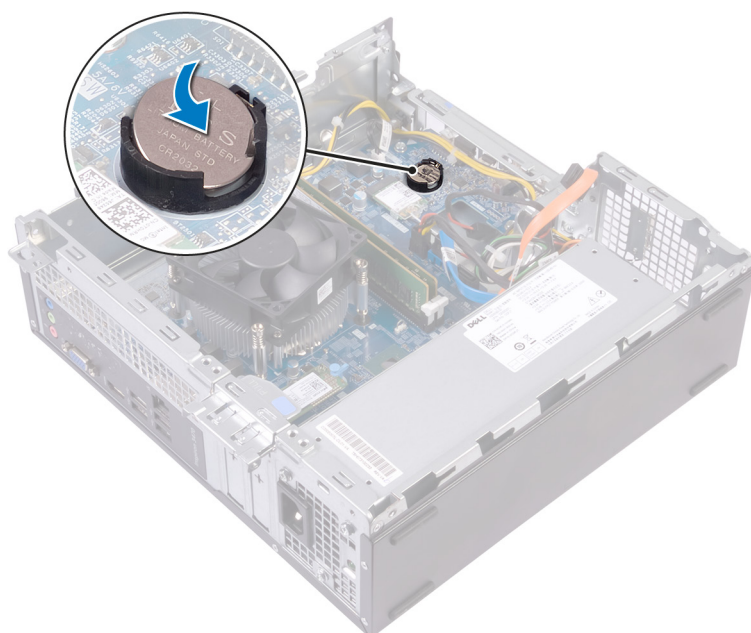
⚠ ADVARSEL: Før du arbejder med computerens indvendige dele, skal du læse de sikkerhedsinstruktioner, der fulgte med computeren, og følge trinene i [Før du arbejder med computerens indvendige dele](#). Efter du har arbejdet på computerens indvendige dele, følg vejledningen i [Efter du har udført arbejde på computerens indvendige dele](#). For flere oplysninger om bedste praksis for sikkerhed, se hjemmesiden Regulatory Compliance på www.dell.com/regulatory_compliance.

Emner:

- Procedure
- Efterfølgende forudsætninger

Procedure

Indsæt et nyt møntcellebatteri (CR2032) i batterisoklen med den positive side opad, og tryk batteriet på plads.



Efterfølgende forudsætninger

- 1 Følg proceduren fra trin 5 til trin 8 i "[Genmontering af det optiske drev](#)".
- 2 Genmonter [frontfacetten](#).
- 3 Genmonter [computerdækslet](#).

Fjernelse af trådløs-kortet

⚠ ADVARSEL: Før du arbejder med computerens indvendige dele, skal du læse de sikkerhedsinstruktioner, der fulgte med computeren, og følge trinene i [Før du arbejder med computerens indvendige dele](#). Efter du har arbejdet på computerens indvendige dele, følg vejledningen i [Efter du har udført arbejde på computerens indvendige dele](#). For flere oplysninger om bedste praksis for sikkerhed, se hjemmesiden Regulatory Compliance på www.dell.com/regulatory_compliance.

Emner:

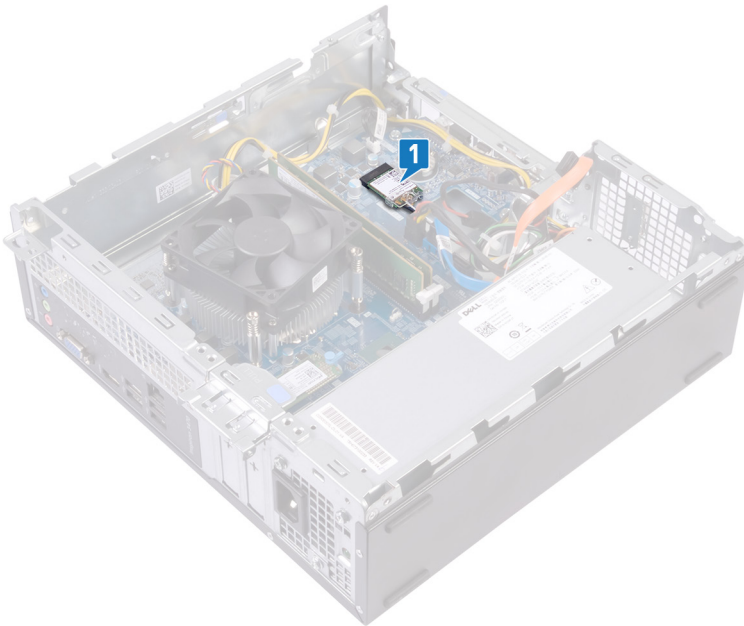
- [Forudsætninger](#)
- [Procedure](#)

Forudsætninger

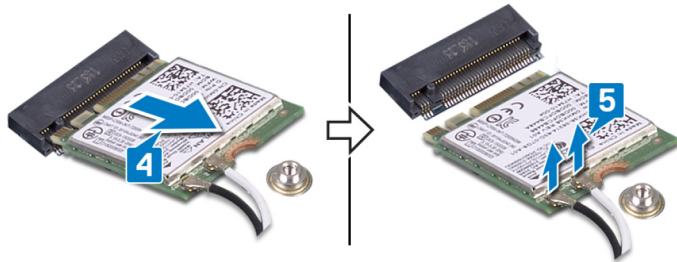
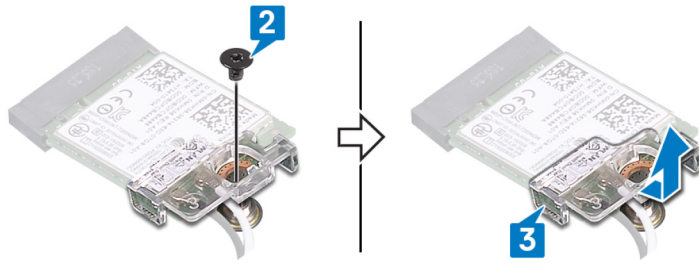
- 1 Fjern [computerdækslet](#).
- 2 Fjern [frontfacetten](#).
- 3 Følg proceduren fra trin 1 til trin 6 i "[Fjernelse af det optiske drev](#)".

Procedure

- 1 Find trådløs-kortet på systemkortet.



- 2 Fjern skruen (M2xL3,5), der fastgør trådløs-kortet til systemkortet.
- 3 Løft trådløs-kortets beslag af trådløs-kortet.
- 4 Skub og fjern trådløs-kortet fra dets slot.
- 5 Frakobl antennekablerne fra trådløs-kortet.



Genmontering af trådløs-kortet

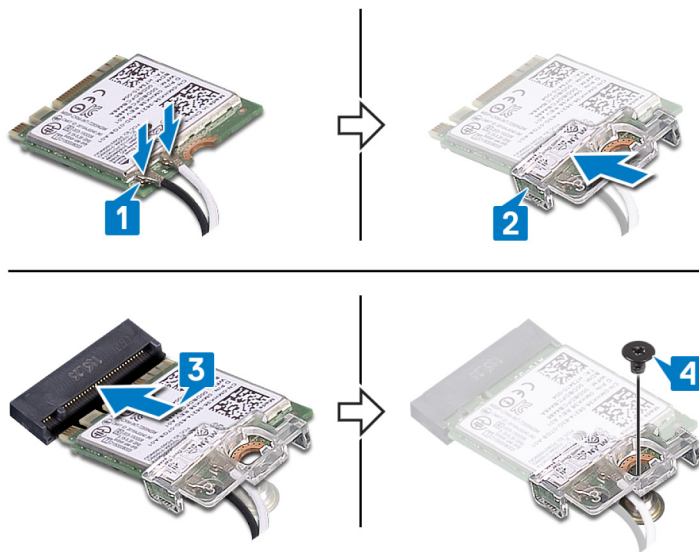
⚠ ADVARSEL: Før du arbejder med computerens indvendige dele, skal du læse de sikkerhedsinstruktioner, der fulgte med computeren, og følge trinene i [Før du arbejder med computerens indvendige dele](#). Efter du har arbejdet på computerens indvendige dele, følg vejledningen i [Efter du har udført arbejde på computerens indvendige dele](#). For flere oplysninger om bedste praksis for sikkerhed, se hjemmesiden Regulatory Compliance på www.dell.com/regulatory_compliance.

Emner:

- [Procedure](#)
- [Efterfølgende forudsætninger](#)

Procedure

- 1 Tilslut antennekablerne til det trådløse kort.
- 2 Placer trådløs-kortets bøjle på trådløs-kortet, så det flugter.
- 3 Ret indhakked i det trådløse kort ind med tappen på det trådløse korts slot, og skub kortet ind i dets slot i en vinkel.
- 4 Genmonter skruen (M2xL3,5), der fastgør trådløs-kortet til systemkortet.



Efterfølgende forudsætninger

- 1 Følg proceduren fra trin 5 til trin 8 i "[Genmontering af det optiske drev](#)".
- 2 Genmonter [frontfacetten](#).
- 3 Genmonter [computerdækslet](#).

Fjernelse af solid-state-drevet

⚠ ADVARSEL: Før du arbejder med computerens indvendige dele, skal du læse de sikkerhedsinstruktioner, der fulgte med computeren, og følge trinene i [Før du arbejder med computerens indvendige dele](#). Efter du har arbejdet på computerens indvendige dele, følg vejledningen i [Efter du har udført arbejde på computerens indvendige dele](#). For flere oplysninger om bedste praksis for sikkerhed, se hjemmesiden Regulatory Compliance på www.dell.com/regulatory_compliance.

⚠ FORSIGTIG: Solid-state-drev er skrøbelige. Udvis forsigtighed, når du arbejder med et solid-state-drev.

⚠ FORSIGTIG: For at undgå datatab, fjern ikke solid-state drevet mens computeren er i slumretilstand eller er tændt.

Emner:

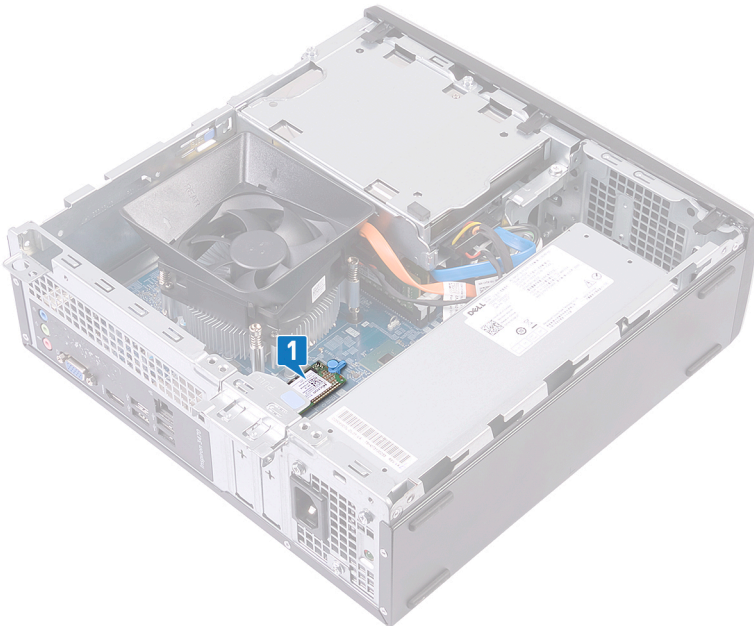
- [Forudsætninger](#)
- [Procedure](#)

Forudsætninger

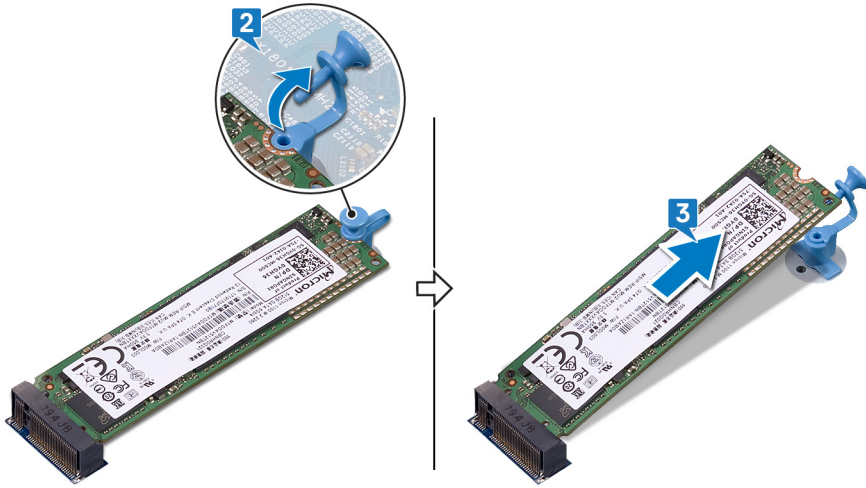
Fjern [computerdækslet](#).

Procedure

- 1 Find solid state-drevet på systemkortet.



- 2 Fjern afstandsholderen, som fastgør solid state-drevet til systemkortet.
- 3 Træk og fjern solid-state-drevet fra dets slot.



Genmontering af solid-state-drevet

⚠ ADVARSEL: Før du arbejder med computerens indvendige dele, skal du læse de sikkerhedsinstruktioner, der fulgte med computeren, og følge trinene i [Før du arbejder med computerens indvendige dele](#). Efter du har arbejdet på computerens indvendige dele, følg vejledningen i [Efter du har udført arbejde på computerens indvendige dele](#). For flere oplysninger om bedste praksis for sikkerhed, se hjemmesiden Regulatory Compliance på www.dell.com/regulatory_compliance.

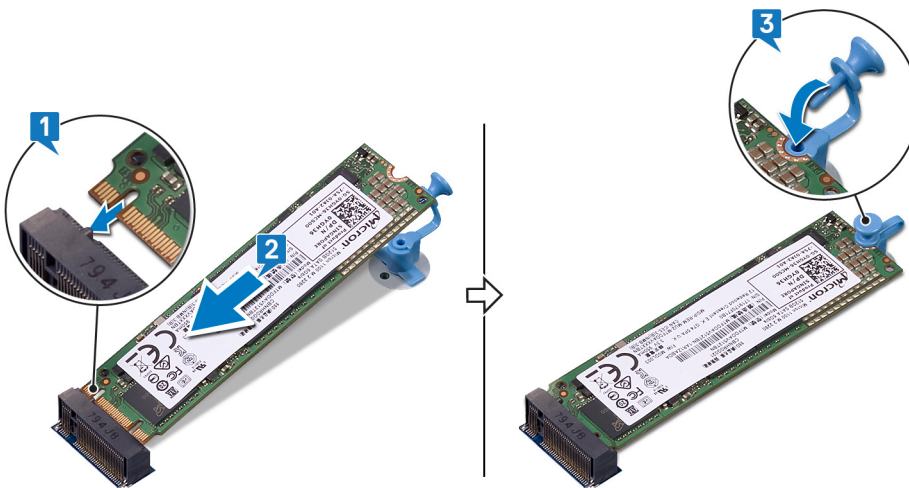
⚠ FORSIGTIG: Solid-state-drev er skrøbelige. Udvis forsigtighed, når du arbejder med et solid-state-drev.

Emner:

- Procedure
- Efterfølgende forudsætninger

Procedure

- 1 Ret indhakket på solid-state-drevet ind efter tappet på dets slot.
- 2 Skub solid state-drevet ind i dets slot, og tryk solid state-drevet ned.
- 3 Genmonter afstandsholderen, som fastgør solid state-drevet til systemkortet.



Efterfølgende forudsætninger

Genmonter [computerdækslet](#).

Sådan fjernes antennemodulerne

⚠ ADVARSEL: Før du arbejder med computerens indvendige dele, skal du læse de sikkerhedsinstruktioner, der fulgte med computeren, og følge trinene i [Før du arbejder med computerens indvendige dele](#). Efter du har arbejdet på computerens indvendige dele, følg vejledningen i [Efter du har udført arbejde på computerens indvendige dele](#). For flere oplysninger om bedste praksis for sikkerhed, se hjemmesiden Regulatory Compliance på www.dell.com/regulatory_compliance.

Emner:

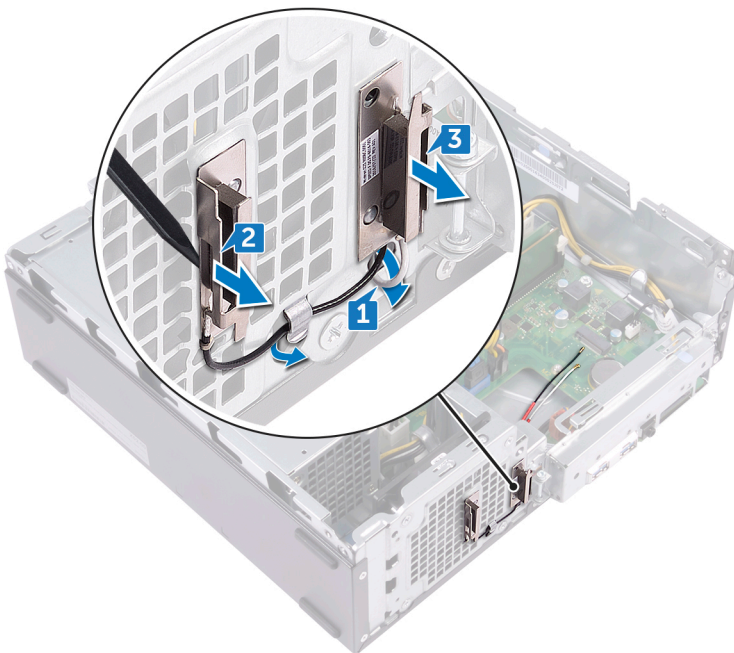
- [Forudsætninger](#)
- [Procedure](#)

Forudsætninger

- 1 Fjern [computerdækslet](#).
- 2 Fjern [frontfacetten](#).
- 3 Følg proceduren fra trin 1 til trin 6 i "[Fjernelse af det optiske drev](#)".
- 4 Fjern [trådløs-kortet](#).

Procedure

- 1 Bemærk føringen af antennekablerne, og fjern antennekablerne fra kabelkanalerne på chassiset.
- 2 Brug en plastikpen til forsigtigt at lirke antennemodulerne af sidechassiset.
- 3 Fjern antennemodulerne sammen med deres kabler fra chassiset.



Sådan genmonteres antennemodulerne

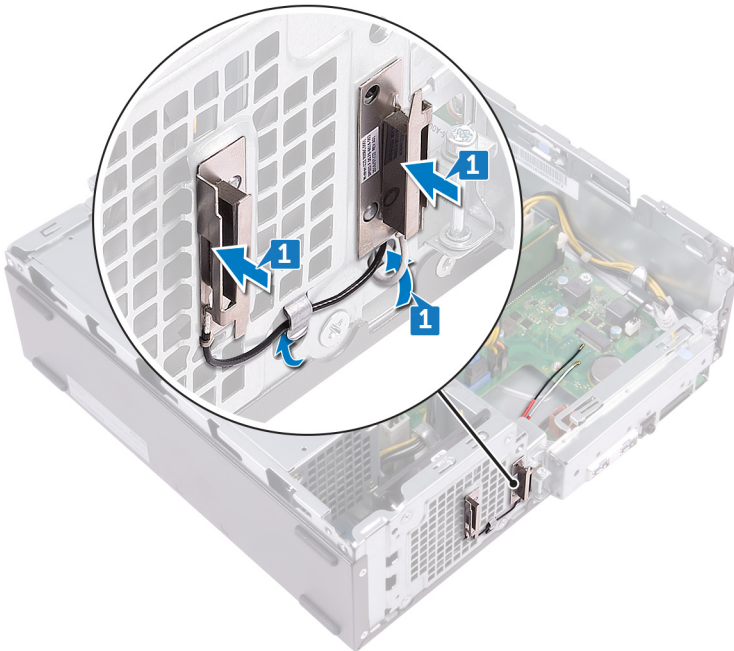
⚠ ADVARSEL: Før du arbejder med computerens indvendige dele, skal du læse de sikkerhedsinstruktioner, der fulgte med computeren, og følge trinene i [Før du arbejder med computerens indvendige dele](#). Efter du har arbejdet på computerens indvendige dele, følg vejledningen i [Efter du har udført arbejde på computerens indvendige dele](#). For flere oplysninger om bedste praksis for sikkerhed, se hjemmesiden Regulatory Compliance på www.dell.com/regulatory_compliance.

Emner:

- [Procedure](#)
- [Efterfølgende forudsætninger](#)

Procedure

- 1 Flugte antennemodulerne med chassiset, og klæb dem fast.
- 2 Før antennekablerne gennem kabelkanaler i chassiset.



Efterfølgende forudsætninger

- 1 Genmonter [trådløs-kortet](#).
- 2 Følg proceduren fra trin 5 til trin 8 i "[Genmontering af det optiske drev](#)".
- 3 Genmonter [frontfacetten](#).
- 4 Genmonter [computerdækslet](#).

Fjernelse af strømknappmodulet

⚠ ADVARSEL: Før du arbejder med computerens indvendige dele, skal du læse de sikkerhedsinstruktioner, der fulgte med computeren, og følge trinene i [Før du arbejder med computerens indvendige dele](#). Efter du har arbejdet på computerens indvendige dele, følg vejledningen i [Efter du har udført arbejde på computerens indvendige dele](#). For flere oplysninger om bedste praksis for sikkerhed, se hjemmesiden Regulatory Compliance på www.dell.com/regulatory_compliance.

Emner:

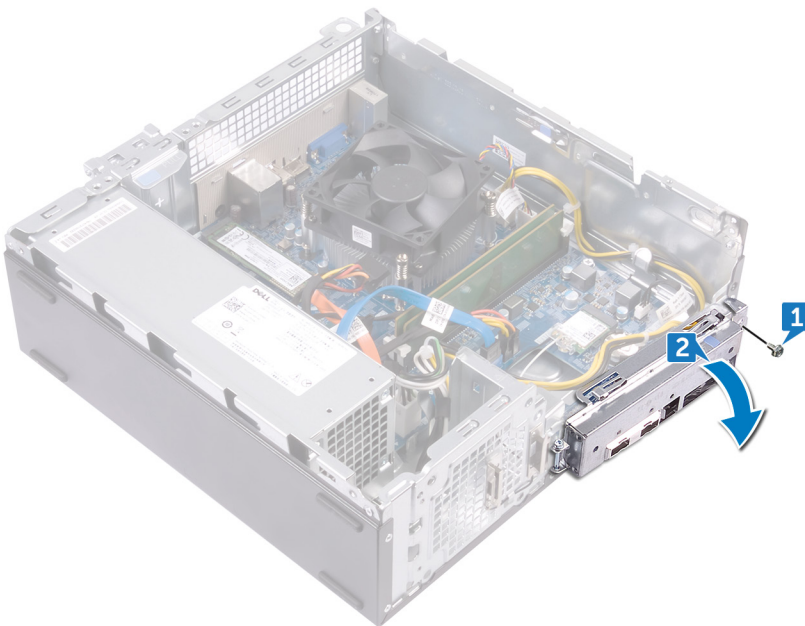
- [Forudsætninger](#)
- [Procedure](#)

Forudsætninger

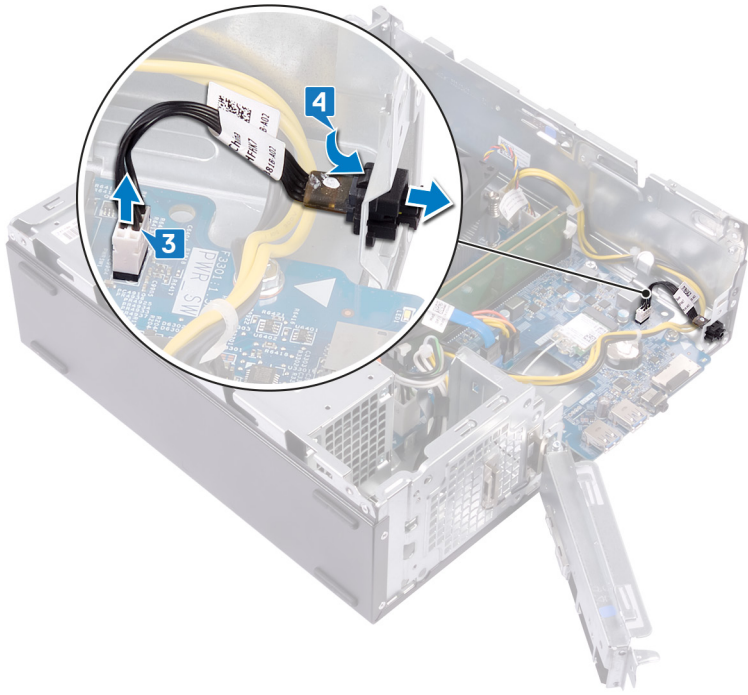
- 1 Fjern [computerdækslet](#).
- 2 Fjern [frontfacetten](#).
- 3 Følg proceduren fra trin 1 til trin 6 i "[Fjernelse af det optiske drev](#)".

Procedure

- 1 Fjern skruen (6-32xL6,35), som fastgør den forreste I/O-bøjle til chassiset.
- 2 Frigør forsigtigt portene på den forreste-I/O-bøjle fra slotsene på chassiset, og løft den forreste-I/O-bøjle væk fra chassiset.



- 3 Frakobl strømknappkablet fra systemkortet.
- 4 Tryk på tapperne på strømknappmodulet for at frigøre modulet fra frontpanelet.



Genmontering af strømknopmodulet

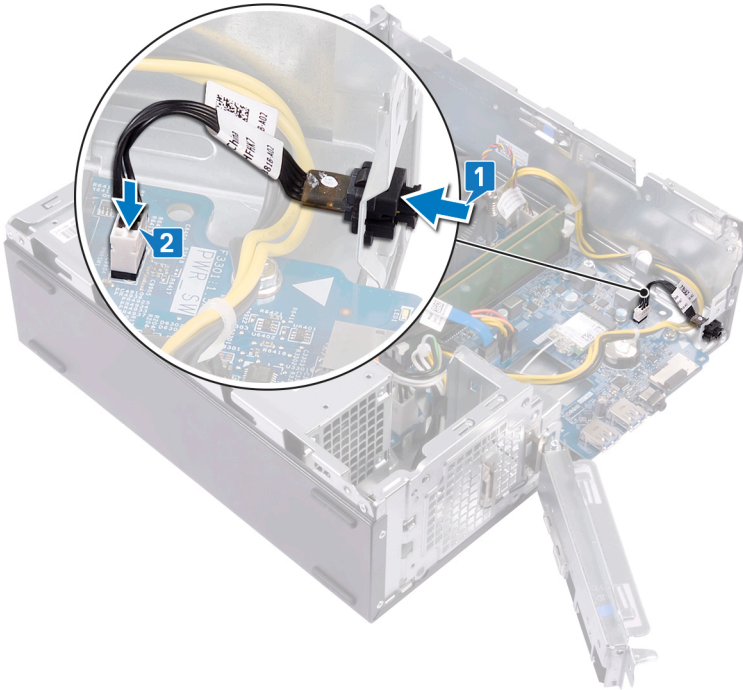
⚠ ADVARSEL: Før du arbejder med computerens indvendige dele, skal du læse de sikkerhedsinstruktioner, der fulgte med computeren, og følge trinene i [Før du arbejder med computerens indvendige dele](#). Efter du har arbejdet på computerens indvendige dele, følg vejledningen i [Efter du har udført arbejde på computerens indvendige dele](#). For flere oplysninger om bedste praksis for sikkerhed, se hjemmesiden Regulatory Compliance på www.dell.com/regulatory_compliance.

Emner:

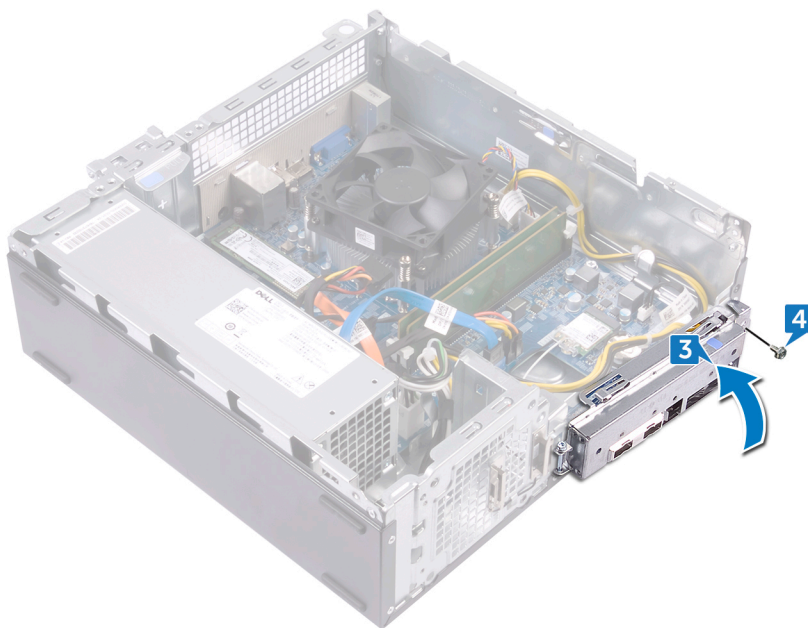
- [Procedure](#)
- [Efterfølgende forudsætninger](#)

Procedure

- 1 Før strømknopkortets kabel igennem åbningen i frontpanelet.
- 2 Tilslut strømknopkortets kabel til systemkortet.



- 3 Skub portene på den forreste-I/O-bøjle ind i slotsene på chassiset, og få skruehullerne på det forreste-I/O-panel til at flugte med skruehullerne på chassiset.
- 4 Genmonter skruen (6-32xL6,35), som fastgør den forreste I/O-bøjlen til chassiset.



Efterfølgende forudsætninger

- 1 Følg proceduren fra trin 5 til trin 8 i "Genmontering af det optiske drev".
- 2 Genmonter [frontfacetten](#).
- 3 Genmonter [computerdækslet](#).

Sådan fjernes strømforsyningsenheden

⚠ ADVARSEL: Før du arbejder med computerens indvendige dele, skal du læse de sikkerhedsinstruktioner, der fulgte med computeren, og følge trinene i [Før du arbejder med computerens indvendige dele](#). Efter du har arbejdet på computerens indvendige dele, følg vejledningen i [Efter du har udført arbejde på computerens indvendige dele](#). For flere oplysninger om bedste praksis for sikkerhed, se hjemmesiden Regulatory Compliance på www.dell.com/regulatory_compliance.

Emner:

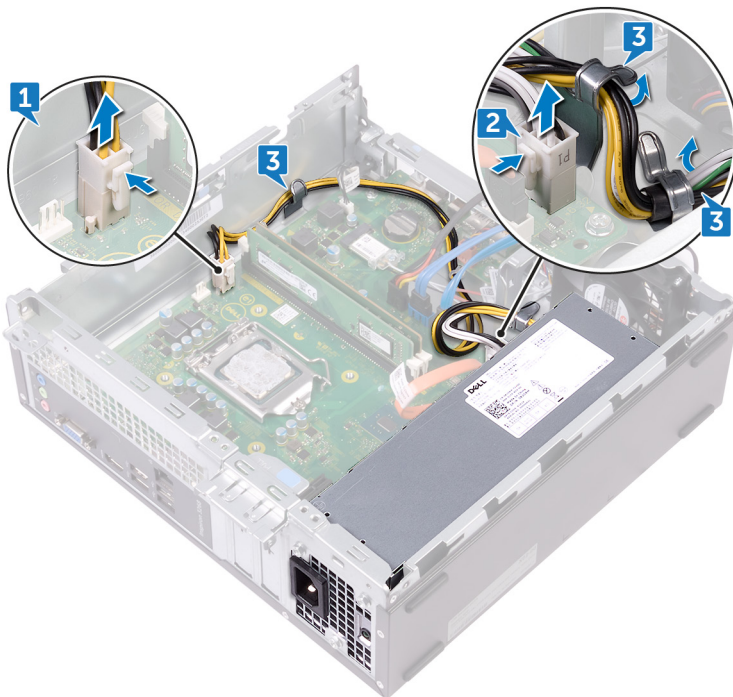
- [Forudsætninger](#)
- [Procedure](#)

Forudsætninger

- 1 Fjern [computerdækslet](#).
- 2 Fjern [frontfacetten](#).
- 3 Følg proceduren fra trin 1 til trin 6 i "[Fjernelse af det optiske drev](#)".

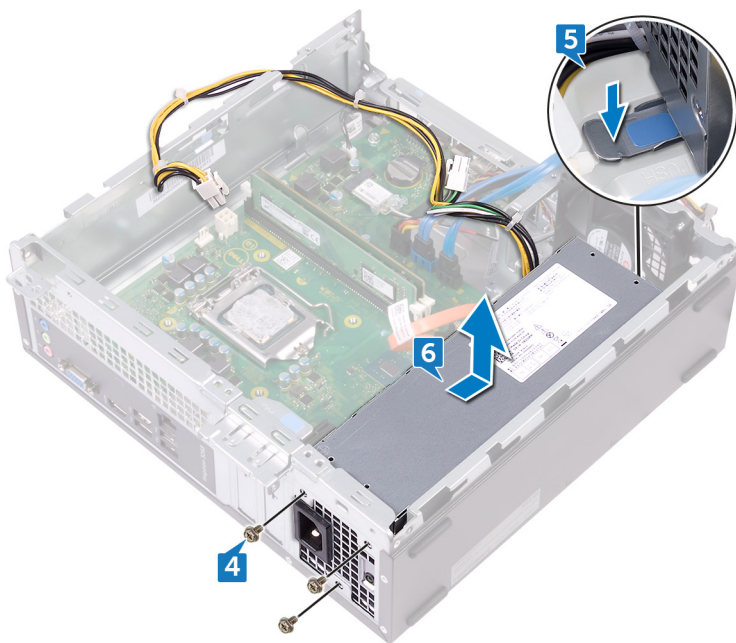
Procedure

- 1 Tryk på fastgørelsesklemmen, og kobl strømforsyningsenhedens kabel (ATX_CPU) fra systemkortet.
- 2 Tryk på fastgørelsesklemmen, og kobl strømforsyningsenhedens kabel (ATX_SYS) fra systemkortet.
- 3 Bemærk strømforsyningsenhedens kabelføring, og fjern kablet fra kabelkanalerne i chassiset.



- 4 Fjern de tre skruer (#6-32xL6,35), der fastgør strømforsyningsenheden til chassiset.
- 5 Tryk på klemmen og træk strømforsyningsenheden imod forsiden af chassiset for at frigøre den fra chassiset.

6 Løft strømforsyningsenheden med dens kabel af chassiset.



Genmontering af strømforsyningsenheden

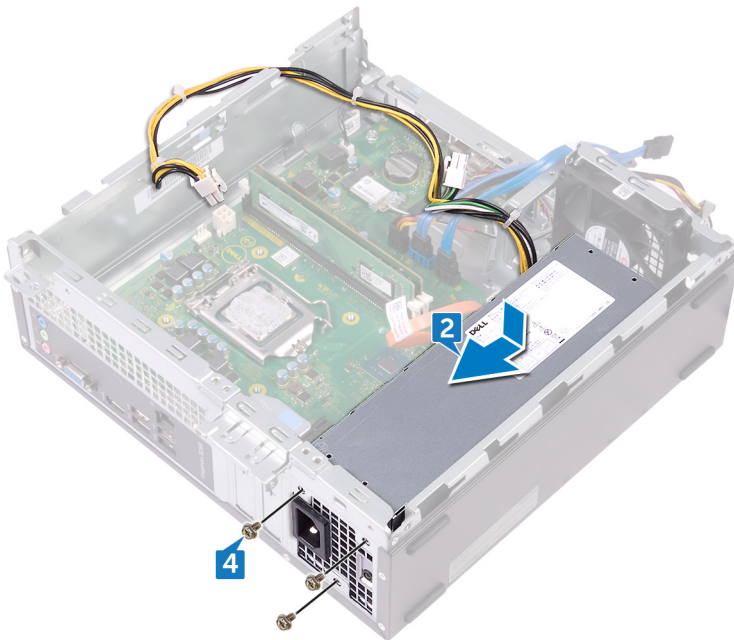
⚠ ADVARSEL: Før du arbejder med computerens indvendige dele, skal du læse de sikkerhedsinstruktioner, der fulgte med computeren, og følge trinene i [Før du arbejder med computerens indvendige dele](#). Efter du har arbejdet på computerens indvendige dele, følg vejledningen i [Efter du har udført arbejde på computerens indvendige dele](#). For flere oplysninger om bedste praksis for sikkerhed, se hjemmesiden Regulatory Compliance på www.dell.com/regulatory_compliance.

Emner:

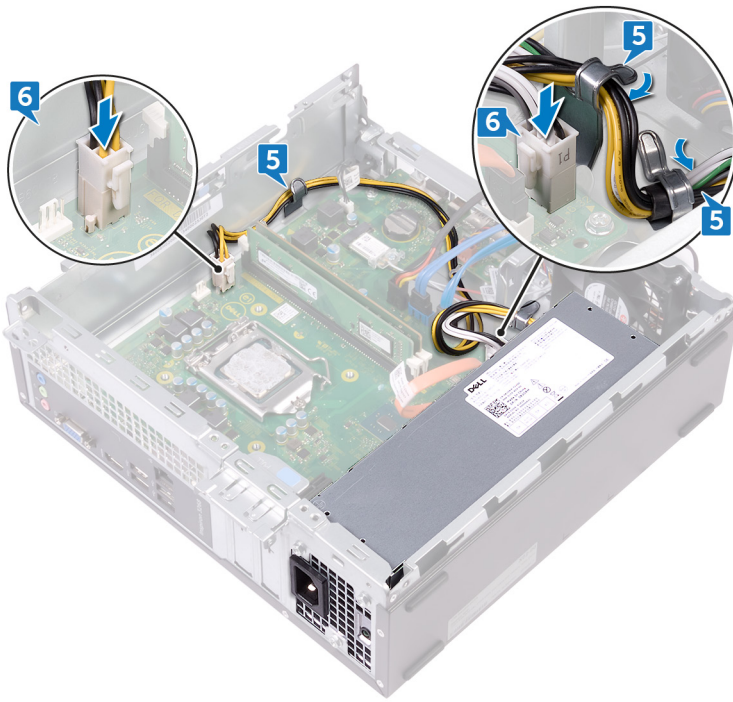
- [Procedure](#)
- [Efterfølgende forudsætninger](#)

Procedure

- 1 Placer strømforsyningsenheden på chassiset.
- 2 Skub strømforsyningsenheden imod chassissets bagside, indtil den klikker på plads.
- 3 Flugt strømforsyningsenhedens skruehuller med kabinettets skruehuller.
- 4 Genmonter de tre skruer (#6-32xL6,35), der fastgør strømforsyningen til chassiset.



- 5 Før strømforsyningsenhedens kabel igennem kabelkanalerne inde i chassiset.
- 6 Kobl strømforsyningsenhedens kabler (ATX_CPU og ATX_SYS) til systemkortet.



Efterfølgende forudsætninger

- 1 Følg proceduren fra trin 5 til trin 8 i "Genmontering af det optiske drev".
- 2 Genmonter [frontfacetten](#).
- 3 Genmonter [computerdækslet](#).

Fjernelse af kølelegememodulet

⚠ ADVARSEL: Før du arbejder med computerens indvendige dele, skal du læse de sikkerhedsinstruktioner, der fulgte med computeren, og følge trinene i [Før du arbejder med computerens indvendige dele](#). Efter du har arbejdet på computerens indvendige dele, følg vejledningen i [Efter du har udført arbejde på computerens indvendige dele](#). For flere oplysninger om bedste praksis for sikkerhed, se hjemmesiden Regulatory Compliance på www.dell.com/regulatory_compliance.

Emner:

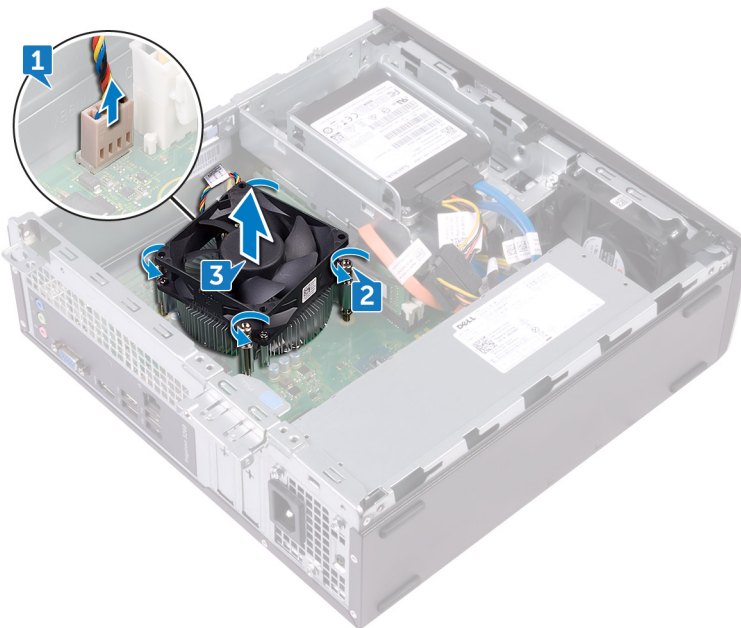
- [Forudsætninger](#)
- [Procedure](#)

Forudsætninger

- 1 Fjern [computerdækslet](#).
- 2 Fjern [blæserens svøb](#).

Procedure

- 1 Frakobl processorblæserens kabel fra systemkortet.
- 2 Løsn fastmonterede skruer, der fastgør kølelegememodulet til systemkortet.
- 3 Løft kølelegememodulet væk fra systemkortet.



Sådan genmonteres kølelegememodulet

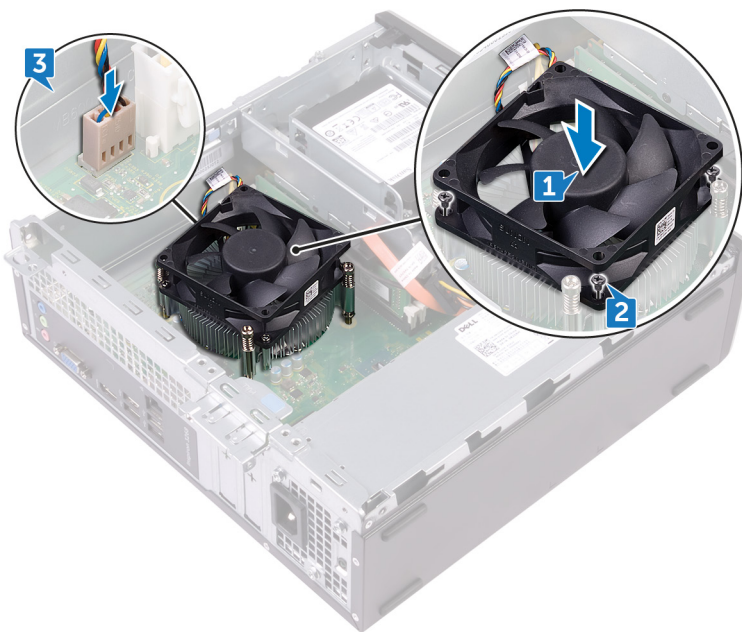
⚠ ADVARSEL: Før du arbejder med computerens indvendige dele, skal du læse de sikkerhedsinstruktioner, der fulgte med computeren, og følge trinene i [Før du arbejder med computerens indvendige dele](#). Efter du har arbejdet på computerens indvendige dele, følg vejledningen i [Efter du har udført arbejde på computerens indvendige dele](#). For flere oplysninger om bedste praksis for sikkerhed, se hjemmesiden Regulatory Compliance på www.dell.com/regulatory_compliance.

Emner:

- [Procedure](#)
- [Efterfølgende forudsætninger](#)

Procedure

- 1 Flugt monteringskruerne på kølelegememodulet med bundkortets skruehuller.
- 2 Stram de fastmonterede skruer, der fastgør kølelegememodulet til systemkortet.
- 3 Tilslut processorblæserens kabel til systemkortet.



Efterfølgende forudsætninger

- 1 Genmonter [blæserens svøb](#).
- 2 Genmonter [computerdækslet](#).

Sådan fjernes processoren

⚠ ADVARSEL: Før du arbejder med computerens indvendige dele, skal du læse de sikkerhedsinstruktioner, der fulgte med computeren, og følge trinene i [Før du arbejder med computerens indvendige dele](#). Efter du har arbejdet på computerens indvendige dele, følg vejledningen i [Efter du har udført arbejde på computerens indvendige dele](#). For flere oplysninger om bedste praksis for sikkerhed, se hjemmesiden Regulatory Compliance på www.dell.com/regulatory_compliance.

Emner:

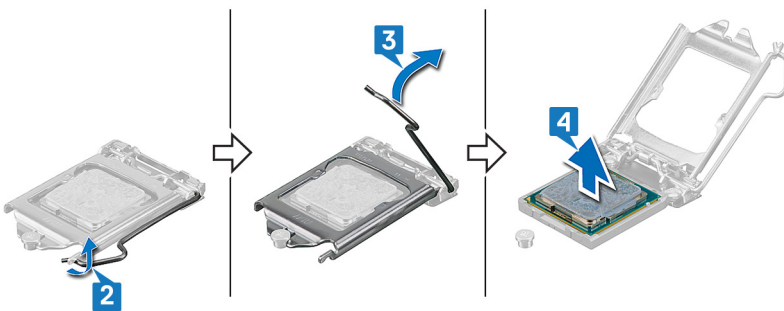
- [Forudsætninger](#)
- [Procedure](#)

Forudsætninger

- 1 Fjern [computerdækslet](#).
- 2 Fjern [frontfacetten](#).
- 3 Følg proceduren fra trin 1 til trin 6 i "[Fjernelse af det optiske drev](#)".
- 4 Fjern [hukommelsesmodulerne](#).
- 5 Fjern [blæserens svøb](#).
- 6 Fjernelse af [kølemodulet](#).

Procedure

- 1 Find processoren på systemkortet.
- 2 Tryk udløsergrebet ned, og træk det ud for at løsne det fra fastgørelsestappen.
- 3 Løft udløsertappen helt for at frigøre processoren.
- 4 Løft forsigtigt processoren, og tag den ud af soklen.



Genmontering af processoren

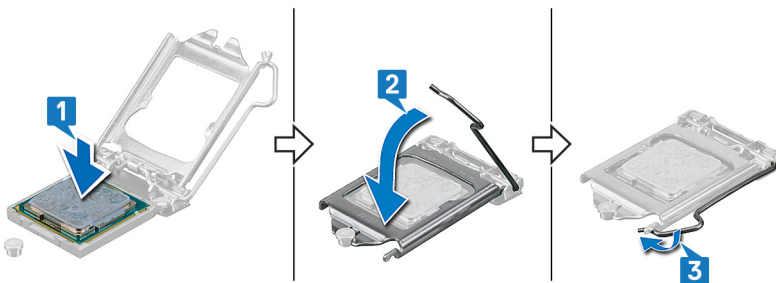
- ⚠ ADVARSEL:** Før du arbejder med computerens indvendige dele, skal du læse de sikkerhedsinstruktioner, der fulgte med computeren, og følge trinene i [Før du arbejder med computerens indvendige dele](#). Efter du har arbejdet på computerens indvendige dele, følg vejledningen i [Efter du har udført arbejde på computerens indvendige dele](#). For flere oplysninger om bedste praksis for sikkerhed, se hjemmesiden Regulatory Compliance på www.dell.com/regulatory_compliance.
- ⚠ FORSIGTIG:** Hvis enten processoren eller kølelegemet udskiftes, skal du bruge den termiske fedt, der følger med sættet, for at sikre, at der opnås varmeledning.
- ① BEMÆRK:** En ny processor leveres med et termiske underlag i pakken. I nogle tilfælde kan processoren være leveret med det termiske underlag monteret på den.

Emner:

- [Procedure](#)
- [Efterfølgende forudsætninger](#)

Procedure

- Sørg for, at processorsoklens frigørelsesgreb er trukket helt ud i åben position. Få indsnittene på processoren til at flugte med taperne på processorsoklen, og anbring processoren i sin sokkel.
 - ⚠ FORSIGTIG:** Pin 1-hjørnet på processoren har en trekant, der passer med trekanten af pin 1-hjørnet i processorsoklen. Når processoren er sat korrekt på plads, er alle fire hjørner placeret i samme højde. Hvis et eller flere af processorens hjørner er placeret højere end de andre, er processoren ikke placeret korrekt.
 - ⚠ FORSIGTIG:** Sørg for, at processordækslets hak er placeret under justeringsanordningen.
- Luk processordækslet, når processoren er anbragt korrekt i soklen.
- Drej udløsergrebet ned, og anbring det under tappen på processordækslet.



Efterfølgende forudsætninger

- Fjern kølemodulet.
- Genmonter [blæserens svøb](#).
- Genmonter [hukommelsesmodulerne](#).
- Følg proceduren fra trin 5 til trin 8 i "[Genmontering af det optiske drev](#)".
- Genmonter [frontfacetten](#).
- Genmonter [computerdækslet](#).

Fjernelse af systemkortet

- ⚠ ADVARSEL:** Før du arbejder med computerens indvendige dele, skal du læse de sikkerhedsinstruktioner, der fulgte med computeren, og følge trinene i [Før du arbejder med computerens indvendige dele](#). Efter du har arbejdet på computerens indvendige dele, følg vejledningen i [Efter du har udført arbejde på computerens indvendige dele](#). For flere oplysninger om bedste praksis for sikkerhed, se hjemmesiden Regulatory Compliance på www.dell.com/regulatory_compliance.
- ⓘ BEMÆRK:** Computerens servicekode er gemt i bundkortet. Du skal indtaste servicekoden i BIOS-installationsprogrammet, efter at du genmonterer systemkortet.
- ⓘ BEMÆRK:** Udskiftes systemkortet fjernes alle ændringer du har lavet i BIOS ved brug af BIOS-installationsprogrammet. Du skal foretage alle de relevante ændringer igen, efter du har udskiftet systemkortet.
- ⓘ BEMÆRK:** Bemærk stikkens placering, inden du frakobler kablerne fra systemkortet, så du kan tilslutte dem korrekt igen, når du har genmonteret systemkortet.

Emner:

- [Forudsætninger](#)
- [Procedure](#)

Forudsætninger

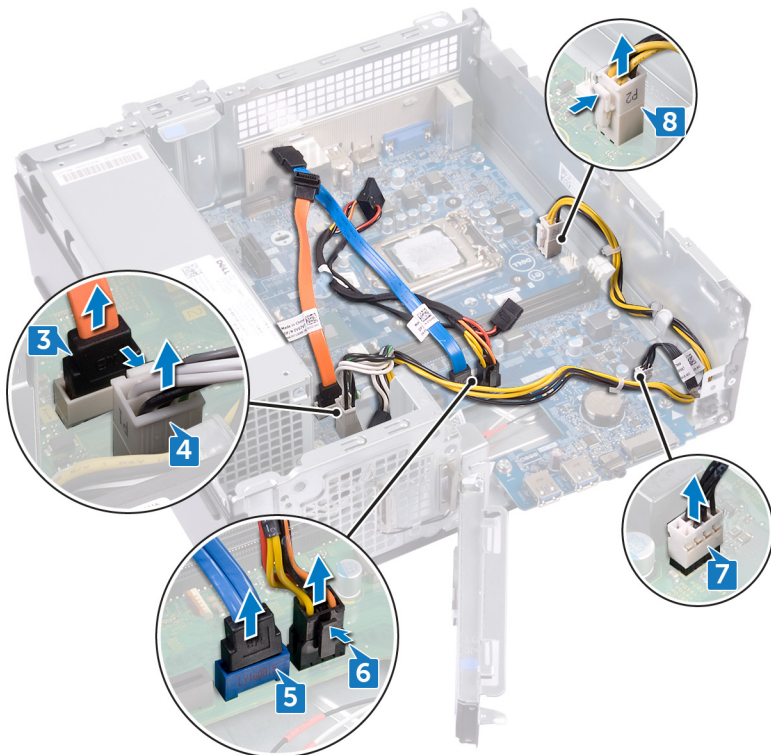
- 1 Fjern [computerdækslet](#).
- 2 Fjern [frontfacetten](#).
- 3 Følg proceduren fra trin 1 til trin 6 i "[Fjernelse af det optiske drev](#)".
- 4 Fjern [hukommelsesmodulerne](#).
- 5 Fjern [trådløs-kortet](#).
- 6 Fjernelse af [kølemodulet](#).
- 7 Fjern [processoren](#).

Procedure

- ⓘ BEMÆRK:** Bemærk kabelføringen for alle kabler, når du fjerner dem, så du kan trække dem korrekt igen, efter du genmonterer systemkortet. For flere oplysninger om stikkene på systemkortet, se "[Systemkortkomponenter](#)".
- 1 Fjern skruen (6-32xL6,35), som fastgør den forreste I/O-bøjle til chassiset.
 - 2 Drej den forreste I/O-bøjle åben, væk fra chassiset.



- 3 Frakobl det optiske drevs datakabel fra systemkortet.
- 4 Frakobl strømforsyningsenhedens kabel fra systemkortet.
- 5 Frakobl harddiskens datakabel fra systemkortet.
- 6 Frakobl harddiskens og det optiske drevs strøm kabel fra systemkortet.
- 7 Frakobl strømknappmodulet fra systemkortet.
- 8 Frakobl processorens strømkabel fra systemkortet, og fjern processorens strømkabel fra kabelkanalerne på chassiset.



- 9 Fjern de seks skruer (#6-32xL6,35), der fastgør systemkortet til chassiset.
- 10 Skub og løft systemkortet i en vinkel for at fjerne det fra chassiset.



Genmontering af systemkortet

⚠ ADVARSEL: Før du arbejder med computerens indvendige dele, skal du læse de sikkerhedsinstruktioner, der fulgte med computeren, og følge trinene i [Før du arbejder med computerens indvendige dele](#). Efter du har arbejdet på computerens indvendige dele, følg vejledningen i [Efter du har udført arbejde på computerens indvendige dele](#). For flere oplysninger om bedste praksis for sikkerhed, se hjemmesiden Regulatory Compliance på www.dell.com/regulatory_compliance.

ℹ BEMÆRK: Computerens servicekode er gemt i bundkortet. Du skal indtaste servicekoden i BIOS-installationsprogrammet, efter at du genmonterer systemkortet.

ℹ BEMÆRK: Udskiftes systemkortet fjernes alle ændringer du har lavet i BIOS ved brug af BIOS-installationsprogrammet. Du skal foretage alle de relevante ændringer igen, efter du har udskiftet systemkortet.

Emner:

- [Procedure](#)
- [Efterfølgende forudsætninger](#)

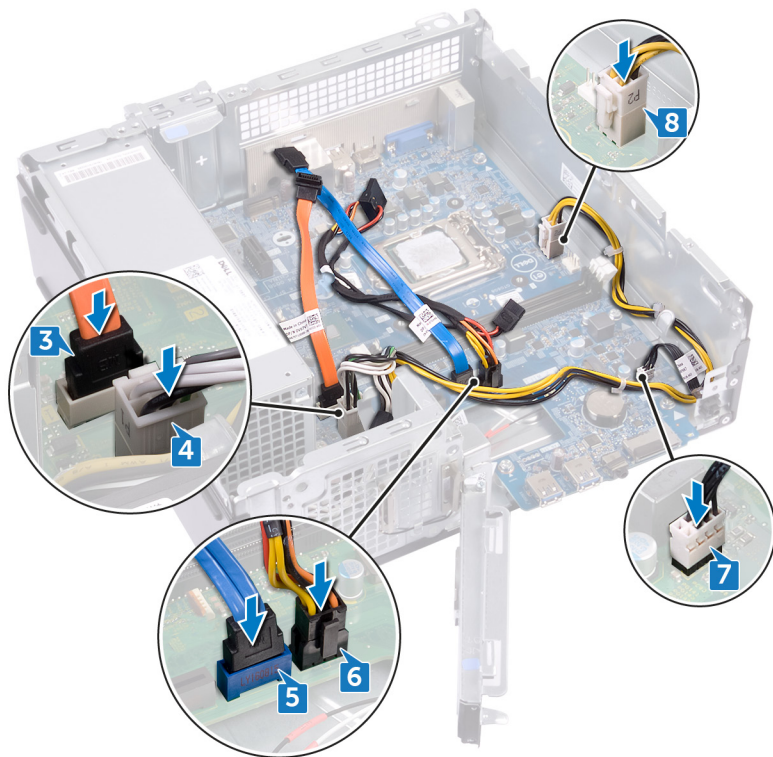
Procedure

- 1 Ret systemkortet ind efter åbningerne i chassiset, og sæt systemkortet på plads.
- 2 Genmonter de seks skrue (#6-32xL6,35), der fastgør systemkortet til chassiset.



- 3 Kobl det optiske drevs datakabel til systemkortet.
- 4 Kobl strømforsyningsenhedens kabel til systemkortet.
- 5 Kobl det optiske drevs datakabel til systemkortet.

- 6 Kobl harddisken og det optiske drevs strømkabel til systemkortet.
- 7 Kobl strømknappmodulets kabel til systemkortet.
- 8 Før processorens strømkabel gennem kabelkanalerne på chassiset, og kobl kablet til systemkortet.



- 9 Placer den forreste I/O-bøjle på chassiset, så den flugter.
- 10 Genmonter skruen (6-32xL6,35), som fastgør blæseren til chassiset.



Efterfølgende forudsætninger

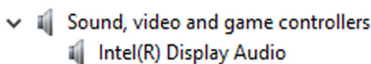
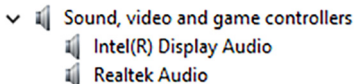
- 1 Genmonter [processoren](#).
- 2 Fjern [kølemodulet](#).
- 3 Genmonter [trådløs-kortet](#).
- 4 Genmonter [hukommelsesmodulerne](#).
- 5 Følg proceduren fra trin 5 til trin 8 i "[Genmontering af det optiske drev](#)".
- 6 Genmonter [frontfacetten](#).
- 7 Genmonter [computerdækslet](#).

Hentning af drivere

Sådan hentes lyddriveren

- 1 Tænd computeren
- 2 Gå til www.dell.com/support.
- 3 Indtast nummeret fra computerens servicemærke, og klik derefter på **Submit (Send)**.
 - ① **BEMÆRK:** Hvis du ikke har servicemærket, brug autodetekteringsfunktionen, eller se efter din laptopmodel manuelt.
- 4 Klik på **Drivers and Downloads (Drivere og downloads)**.
- 5 Klik på knappen **Detect Drivers (Identificer automatisk drivere)**.
 - ① **BEMÆRK:** Gennemlæs instruktionerne på skærmen for at finde browser-specifikke instruktioner.
- 6 Klik på **View Drivers for My System** (Søg efter drivere til mit system)
- 7 Klik på **Download and Install (Download og installer)** for at downloade og installere alle relevante driver-opdateringer til computeren.
- 8 Vælg et sted at gemme filerne.
- 9 Du skal svare bekræftende, hvis **User Account Control** (Kontrol af brugerkonti) beder om lov til at foretage ændringer i systemet.
- 10 Applikationen installerer alle relevante drivere og opdateringer.
 - ① **BEMÆRK:** Ikke alle filer kan installeres automatisk. Gennemgå logteksten fra installationen for at se, om manuel installation er påkrævet.
- 11 Hvis du får brug for en manuel download og installation, skal du klikke på **Category (Kategori)**.
- 12 Klik på **Audio** (Lyd) i rullelisten.
- 13 Klik på **Download** (Hent) for at hente audio-driveren til computeren.
- 14 Efter hentning er afsluttet, naviger til mappen hvor du gemte audiodriverfilen.
- 15 Dobbeltklik på audio-driverfilikonet og følg vejledningen på skærmen for at installere driveren.

Tabel 2. Audio-controllerstatus i Enhedshåndtering

Før installation	Efter installation
	

Sådan hentes lyddriveren

- 1 Tænd computeren
- 2 Gå til www.dell.com/support.
- 3 Indtast nummeret fra computerens servicemærke, og klik derefter på **Submit (Send)**.
 - ① **BEMÆRK:** Hvis du ikke har servicemærket, brug autodetekteringsfunktionen, eller se efter din laptopmodel manuelt.
- 4 Klik på **Drivers and Downloads (Drivere og downloads)**.
- 5 Klik på knappen **Detect Drivers (Identificer automatisk drivere)**.
 - ① **BEMÆRK:** Gennemlæs instruktionerne på skærmen for at finde browser-specifikke instruktioner.
- 6 Klik på **View Drivers for My System** (Søg efter drivere til mit system)

- 7 Klik på **Download and Install (Download og installer)** for at downloade og installere alle relevante driver-opdateringer til computeren.
- 8 Vælg et sted at gemme filerne.
- 9 Du skal svare bekræftende, hvis **User Account Control** (Kontrol af brugerkonti) beder om lov til at foretage ændringer i systemet.
- 10 Applikationen installerer alle relevante drivere og opdateringer.

ⓘ BEMÆRK: Ikke alle filer kan installeres automatisk. Gennemgå logteksten fra installationen for at se, om manuel installation er påkrævet.

- 11 Hvis du får brug for en manuel download og installation, skal du klikke på **Category (Kategori)**.
- 12 Klik på **Video** på rullelisten.
- 13 Klik på **Download** (Hent) for at hente den relevante grafik-driver til computeren.
- 14 Efter hentning er afsluttet, naviger til mappen hvor du gemte grafikdriverfilen.
- 15 Dobbeltklik på grafikdriver-filikonet og følg vejledningen på skærmen for at installere driveren.

Sådan hentes hukommelsesdriveren

- 1 Tænd computeren
- 2 Gå til www.dell.com/support.
- 3 Indtast nummeret fra computerens servicemærke, og klik derefter på **Submit (Send)**.

ⓘ BEMÆRK: Hvis du ikke har servicemærket, brug autodetekteringsfunktionen, eller se efter din laptopmodel manuelt.

- 4 Klik på **Drivers and Downloads (Drivere og downloads)**.
- 5 Klik på knappen **Detect Drivers (Identificer automatisk drivere)**.

ⓘ BEMÆRK: Gennemlæs instruktionerne på skærmen for at finde browser-specifikke instruktioner.

- 6 Klik på **View Drivers for My System** (Søg efter drivere til mit system)
- 7 Klik på **Download and Install (Download og installer)** for at downloade og installere alle relevante driver-opdateringer til computeren.
- 8 Vælg et sted at gemme filerne.
- 9 Du skal svare bekræftende, hvis **User Account Control** (Kontrol af brugerkonti) beder om lov til at foretage ændringer i systemet.
- 10 Applikationen installerer alle relevante drivere og opdateringer.

ⓘ BEMÆRK: Ikke alle filer kan installeres automatisk. Gennemgå logteksten fra installationen for at se, om manuel installation er påkrævet.

- 11 Hvis du får brug for en manuel download og installation, skal du klikke på **Category (Kategori)**.
- 12 Klik på **Audio (Lyd)** i rullelisten.
- 13 Klik på **Download (Hent)** for at hente kortlæserdriveren til computeren.
- 14 Efter hentning er afsluttet, skal du navigere til mappen hvor du gemte USB-driverfilen.
- 15 Dobbeltklik på USB-driverfilikonet og følg vejledningen på skærmen for at installere driveren.

Sådan hentes chipsætdriveren

- 1 Tænd computeren
- 2 Gå til www.dell.com/support.
- 3 Indtast nummeret fra computerens servicemærke, og klik derefter på **Submit (Send)**.

ⓘ BEMÆRK: Hvis du ikke har servicemærket, brug autodetekteringsfunktionen, eller se efter din laptopmodel manuelt.

- 4 Klik på **Drivers and Downloads (Drivere og downloads)**.
- 5 Klik på knappen **Detect Drivers (Identificer automatisk drivere)**.

ⓘ BEMÆRK: Gennemlæs instruktionerne på skærmen for at finde browser-specifikke instruktioner.

- 6 Klik på **View Drivers for My System** (Søg efter drivere til mit system)
- 7 Klik på **Download and Install (Download og installer)** for at downloade og installere alle relevante driver-opdateringer til computeren.
- 8 Vælg et sted at gemme filerne.
- 9 Du skal svare bekræftende, hvis **User Account Control** (Kontrol af brugerkonti) beder om lov til at foretage ændringer i systemet.

10 Applikationen installerer alle relevante drivere og opdateringer.

ⓘ BEMÆRK: Ikke alle filer kan installeres automatisk. Gennemgå logteksten fra installationen for at se, om manuel installation er påkrævet.

11 Hvis du får brug for en manuel download og installation, skal du klikke på **Category (Kategori)**.

12 Klik på **Chipset (Chipsæt)** i rullelisten.

13 Klik på **Download (Hent)** for at hente den relevante chipsæt-driver til computeren.

14 Efter hentning er afsluttet, naviger til mappen, hvor du gemte chipsæt-driverfilen.

15 Dobbeltklik på chipsæt-driverfilikonet og følg vejledningen på skærmen for at installere driveren.

Sådan hentes netværksdriveren

1 Tænd computeren

2 Gå til www.dell.com/support.

3 Indtast nummeret fra computerens servicemærke, og klik derefter på **Submit (Send)**.

ⓘ BEMÆRK: Hvis du ikke har servicemærket, brug autodetekteringsfunktionen, eller se efter din laptopmodel manuelt.

4 Klik på **Drivers and Downloads (Drivere og downloads)**.

5 Klik på knappen **Detect Drivers (Identificer automatisk drivere)**.

ⓘ BEMÆRK: Gennemlæs instruktionerne på skærmen for at finde browser-specifikke instruktioner.

6 Klik på **View Drivers for My System** (Søg efter drivere til mit system)

7 Klik på **Download and Install (Download og installer)** for at downloade og installere alle relevante driver-opdateringer til computeren.

8 Vælg et sted at gemme filerne.

9 Du skal svare bekræftende, hvis **User Account Control** (Kontrol af brugerkonti) beder om lov til at foretage ændringer i systemet.

10 Applikationen installerer alle relevante drivere og opdateringer.

ⓘ BEMÆRK: Ikke alle filer kan installeres automatisk. Gennemgå logteksten fra installationen for at se, om manuel installation er påkrævet.

11 Hvis du får brug for en manuel download og installation, skal du klikke på **Category (Kategori)**.

12 Klik på **Network (Netværk)** i rullelisten.

13 Klik på **Download (Hent)** for at hente den relevante chipsæt-driver til computeren.

14 Gem filen, og når overførslen er fuldført, naviger til mappen, hvor du gemte netværksdriverfilen.

15 Dobbeltklik på netværksdriverfilens ikon og følg vejledningen på skærmen.

Sådan hentes Serial ATA-driveren

1 Tænd computeren

2 Gå til www.dell.com/support.

3 Indtast nummeret fra computerens servicemærke, og klik derefter på **Submit (Send)**.

ⓘ BEMÆRK: Hvis du ikke har servicemærket, brug autodetekteringsfunktionen, eller se efter din laptopmodel manuelt.

4 Klik på **Drivers and Downloads (Drivere og downloads)**.

5 Klik på knappen **Detect Drivers (Identificer automatisk drivere)**.

ⓘ BEMÆRK: Gennemlæs instruktionerne på skærmen for at finde browser-specifikke instruktioner.

6 Klik på **View Drivers for My System** (Søg efter drivere til mit system)

7 Klik på **Download and Install (Download og installer)** for at downloade og installere alle relevante driver-opdateringer til computeren.

8 Vælg et sted at gemme filerne.

9 Du skal svare bekræftende, hvis **User Account Control** (Kontrol af brugerkonti) beder om lov til at foretage ændringer i systemet.

10 Applikationen installerer alle relevante drivere og opdateringer.

 **BEMÆRK:** Ikke alle filer kan installeres automatisk. Gennemgå logteksten fra installationen for at se, om manuel installation er påkrævet.

- 11 Hvis du får brug for en manuel download og installation, skal du klikke på **Category (Kategori)**.
- 12 Klik på **Network (Netværk)** i rullelisten.
- 13 Klik på **Download (Hent)** for at hente Serial ATA-driveren til computeren.
- 14 Gem filen, og når overførslen er fuldført, naviger til mappen, hvor du gemte netværksdriverfilen.
- 15 Dobbelt-klik på netværksdriverfilens ikon og følg vejledningen på skærmen.

Systeminstallationsmenu

BEMÆRK: Afhængigt af computeren og de installerede enheder så vises delene i dette afsnit muligvis ikke.

Emner:

- [Boot Sequence \(Bootrækkefølge\)](#)
- [Navigationstaster](#)
- [Systemopsætning](#)
- [Sådan åbnes BIOS-installationsprogrammet](#)
- [Indstillinger i systeminstallationsmenuen](#)
- [Sådan opdateres BIOS'en](#)

Boot Sequence (Bootrækkefølge)

Boot Sequence (startrækkefølge) giver dig mulighed for at omgå den definerede rækkefølge for startenheder i systeminstallationsmenuen og starte direkte fra en specifik enhed (f.eks. optisk drev eller harddisk). Gør følgende under Power-on Self Test (POST), når Dell-logoet vises:

- Åbn systeminstallationsmenuen ved at trykke på F2-tasten
- Åbn engangsstartmenuen ved at trykke på F12-tasten

Engangsstartmenuen viser enhederne, som du kan starte fra, herunder den diagnostiske indstilling. Startmenuens indstillinger er:

- Removable Drive (Flytbart drev) (hvis tilgængelig)
- STXXXX Drive (STXXXX-drev)

BEMÆRK: XXX angiver SATA-drevet nummer.

- Optisk drev (hvis tilgængeligt)
- SATA-harddisk (hvis tilgængelig)
- Diagnostics (Diagnosticering)

BEMÆRK: Vælges Diagnostics (Diagnosticering), vises skærmen ePSA diagnostics (ePSA diagnosticering).

Skærmen startrækkefølge viser også indstillingen til at få adgang til skærmbilledet System Setup (Systeminstallation).

Navigationstaster

BEMÆRK: For de fleste af indstillingerne i systeminstallationsmenuen, registreres ændringerne, du foretager, men de træder ikke i kraft, før systemet genstartes.

Taster	Navigation
Op-pil	Flytter til forrige felt.
Ned-pil	Flytter til næste felt.
Enter	Vælger en værdi i det valgte felt (hvis det er relevant) eller følge linket i feltet.
Mellemrumstast	Udfolder eller sammenfolder en rulleliste, hvis relevant.
Tab	Flytter til næste fokusområde.

Taster

Navigation

Esc Flytter til forrige side, indtil du får vist hovedskærmen. Ved at trykke på Esc (Escape-tasten) på hovedskærmen vises der en meddelelse, der beder dig om at gemme alle ændringer, som ikke er gemt, og genstarter systemet.

Systemopsætning

⚠ FORSIGTIG: Medmindre du er en erfaren computerbruger, skal du undlade at ændre indstillingerne i BIOS-opsætningsprogrammet. Visse ændringer kan medføre, at computeren ikke fungerer korrekt.

ℹ BEMÆRK: Inden du ændrer BIOS-opsætningsprogrammet, anbefales det at du noterer oplysningerne fra BIOS-opsætningsprogrammets skærm til fremtidigt brug.

Brug BIOS-opsætningsprogrammet til følgende:

- Få oplysninger om den hardware, der er installeret på din computer, såsom mængden af RAM og harddiskens størrelse.
- Foretag ændringer i oplysningerne for systemkonfiguration.
- Indstil eller ændr en indstilling som kan vælges af brugeren, f.eks. brugeradgangskoden, typen af harddisk, der er installeret, og aktivering eller deaktivering af basisenheder.

Sådan åbnes BIOS-installationsprogrammet

- 1 Tænd (eller genstart) computeren.
- 2 Under POST, når DELL-logoet vises, vent på at F2-prompten vises. Tryk derefter øjeblikkeligt på F2.

ℹ BEMÆRK: F2-prompten viser at tastaturet er initialiseret. Denne prompt kan optræde meget hurtigt, så du skal se efter den, og så trykke på F2. Hvis du trykker på F2 inden F2-prompten, vil dette tastetryk være tabt. Hvis du venter for længe, og operativsystemets logo fremkommer, vent til skrivebordet vises. Sluk så for computeren og prøv igen.

Aktivering eller deaktivering af USB i BIOS-installationsprogrammet

- 1 Tænd for, eller genstart computeren.
- 2 Tryk på F2 når DELL-logoet vises på skærmen, for at åbne BIOS-installationsprogrammet. BIOS-installationsprogrammet vises.
- 3 I den venstre røde, vælg **Settings (Indstillinger) > System Configuration (Systemkonfiguration) > USB Configuration (USB-konfiguration)**.
USB-konfigurationen vises i den højre røde.
- 4 Vælg eller ryd afkrydsningsfeltet **Enable External USB Port (Aktiver ekstern USB-port)** for henholdsvis at aktivere eller at deaktivere.
- 5 Gem indstillingerne og afslut.

Sådan identificeres harddisken i BIOS-installationsprogrammet.

- 1 Tænd for, eller genstart computeren.
- 2 Tryk på F2 når DELL-logoet vises på skærmen, for at åbne BIOS-installationsprogrammet.
En liste med harddiske vises under **Systemoplysninger** under **Generelt**.

Sådan kontrolleres systemhukommelsen i BIOS-installationsprogrammet

- 1 Tænd for, eller genstart computeren.
- 2 Tryk på F2 når DELL-logoet vises, for at åbne BIOS-installationsprogrammet.
- 3 Vælg i venstre rude **Settings (Indstillinger) > General (Generelt) > System Information (Systemoplysninger)**.
Hukommelsesoplysningerne vises i den højre rude.

Indstillinger i systeminstallationsmenuen

BEMÆRK: Afhængigt af computeren og de installerede enheder er det muligvis ikke alle elementer i dette afsnit, der vises.

Tabel 3. Systeminstallationsindstillinger—Hovedmenu

Main (Overordnet)	
System Time	Viser den aktuelle tid i formatet tt:mm:ss.
System Date	Viser den aktuelle dato i formatet mm/dd/åååå.
BIOS Version	Viser BIOS-versionsnummeret.
Product Name	Viser produktnavnet.
Service Tag	Gør dig i stand til at indtaste computerens servicekode.
Asset Tag	Viser computerens aktivkode.
CPU Type	Viser CPU-adapertypen.
CPU Speed	Viser CPU'ens hastighed.
CPU ID	Viser CPU'ens identifikationskode.
Cache L1	Viser processorens L1-cache-lagerstørrelse.
Cache L2	Viser processorens L2-cache-lagerstørrelse.
First HDD	Viser den primære harddisk.
Strømforsyningsenhed	Viser AC-adapertypen.
System Memory	Viser den samlede installerede computerhukommelse.
Memory Speed	Viser hukommelseshastigheden.

Tabel 4. Systeminstallationsindstillinger—Avanceret menu

Advanced (Avanceret)	
Avancerede BIOS-funktioner	
Intel SpeedStep Technology	Lader dig aktivere eller deaktivere Intel SpeedStep Technology. Standard: Enabled (Aktiveret)
	BEMÆRK: Hvis den er aktiveret, bliver processorens clockhastighed og kernespænding justeret dynamisk baseret på processorbelastningen.
Virtualization	Lader dig aktivere eller deaktivere processorens Intel Virtualization Technology.

Advanced (Avanceret)

VT for Direct I/O	Lader dig aktivere eller deaktivere processorens Intel Virtualization Technology for direkte I/O.
Integrated NIC	Lader dig aktivere eller deaktivere den integrerede LAN-controller. Standard: Enabled (Aktiveret)
SATA Operation	Lader dig konfigurere den integrerede SATA harddisk-controllers driftstilstand. Standard: AHCI
Adapter Warnings	Lader dig vælge, om computeren skal vise advarselsmeddelelser, når du bruger AC-adapttere, der ikke understøttes af din computer. Standard: Enabled (Aktiveret)
Intel Software Guard Extensions (Intel sikkerhedsudvidelse af software)	Aktiver eller deaktiver Intel Software Guard Extensions. Standard: software-styret
Intel Software Guard Extensions-allokeret hukommelsesstørrelse	Viser den allokerede hukommelsesstørrelse for Intel Software Guard Extensions.
BIOS Recovery from Hard Drive	Lader dig aktivere eller deaktivere BIOS-gendannelse fra harddisk. Standard: Enabled (Aktiveret)
BIOS Auto-Recovery	Aktivér eller deaktiver BIOS-autogendannelse. Standard: Disabled (Deaktiveret)
Always Perform Integrity Check	Aktivér eller deaktiver Always Perform Integrity Check. Standard: Disabled (Deaktiveret)

USB-konfiguration

Front USB Ports	Lader dig aktivere eller deaktivere de forreste USB-porte.
Rear USB Ports	Lader dig aktivere eller deaktivere de bageste USB-porte.

Strømindstillinger

Wake Up by Integrated LAN	Lader computeren starte ved specielle LAN-signaler.
AC Recovery	Indstiller computerens handling når strømforsyningen genetableres.
Deep Sleep Control	Lader dig definere styreelementerne, når dyb dvaletilstand er aktiveret.
USB Wake Support	Lader dig aktivere USB-enheder til at vække systemet fra standby.
Numlock Key	Lader dig indstille Num Lock-tastens status under start til Til eller Fra. Standard: Disabled (Deaktiveret)

SupportAssist System Resolution (SupportAssist-systemopløsning)

Auto OS Recovery Threshold	Styr det automatiske start-flow for SupportAssist System Resolution Console og for Dells OS-genoprettelsesværktøj.
SupportAssist OS Recovery	SupportAssist OS Recovery-indstillingen lader dig aktivere eller deaktivere startflow for SupportAssist OS-gendannelsesværktøjet i tilfælde af visse systemfejl. Hvis setup-indstillingen til SupportAssist OS Recovery er deaktiveret, så vil al automatisk startflow for SupportAssist OS-gendannelsesværktøjet være deaktiveret.

Tabel 5. Systeminstallationsindstillinger—Security menu (Sikkerhedsmenu)

Sikkerhed

Unlock Setup Status	Viser hvis konfigurationsstatus er oplåst.
Admin Password Status	Viser om administratoradgangskoden er indstillet.
System Password Status	Viser om systemadgangskode er indstillet.
HDD Password Status	Viser om harddiskadgangskode er indstillet.
Admin Password	Lader dig indstille administratoradgangskoden.
System Password	Lader dig indstille systemadgangskoden.
HDD Password	Lader dig indstille Harddiskadgangskoden.
Password Change	Aktiver eller deaktiver ændringer af system- og harddiskadgangskoder, når der er indstillet en administratoradgangskode.
Computrace	Aktiverer eller deaktiverer sporingsaktiver og yder gendannelsestjenester i tilfælde af, at computeren mistes eller bliver stjålet. Standard: deaktiver
PTT TIL	Lader dig aktivere eller deaktivere Intel Platform Trust Technology (PTT). Standard: Disabled (Deaktiveret)
PPI-forbigåelse for Clear-kommando (Ryd)	Lader dig styre TPM Physical Presence Interface (PPI). Når den er aktiveret, så vil denne indstilling lade operativsystemet gå direkte til BIOS PPI-brugerprompts, når Clear-kommandoen (Ryd) udstedes. Ændringer i denne indstilling træder i kraft med det samme. Standard: Disabled (Deaktiveret)
Opdateringer til UEFI-firmwarekapslen	Lader dig aktivere eller deaktivere Opdateringer til UEFI-firmwarekapslen. Standard: Enabled (Aktiveret)

Tabel 6. Systeminstallationsindstillinger—Startmenu

Boot (Start)

Boot List Option	Viser de tilgængelige startenheder.
File Browser Add Boot Option	Lader dig indstille start-stien i startindstillingslisten.
File Browser Del Boot Option	Lader dig slette start-stien i startindstillingslisten.
Secure Boot	Lader dig aktivere eller deaktivere sikker opstartskontrol. Standard: Disabled (Deaktiveret)
Boot Option Priorities	Viser de tilgængelige startenheder.
Boot Option #1	Viser den første startenhed.
Boot Option #2	Viser den anden startenhed.

Tabel 7. Systeminstallationsindstillinger—Afslutmenu

Exit (Afslut)

Save Changes and Reset	Lader dig afslutte systeminstallationsmenuen og gemme dine ændringer.
Discard Changes and Reset	Lader dig forlade systeminstallationsmenuen og indlæse tidligere værdier for alle systeminstallationsindstillinger.
Restore Defaults	Lader dig indlæse standardværdier for alle systeminstallationsindstillinger.
Discard Changes	Lader dig afslutte dine ændringer.
Save Changes	Lader dig gemme dine ændringer.

Sådan opdateres BIOS'en

Du skal muligvis opdatere BIOS, når der er en opdatering tilgængelig, eller når du genmonterer systemkortet.

Følg disse trin for at opdatere BIOS:

- 1 Tænd computeren.
- 2 Gå til www.dell.com/support.
- 3 Klik på **Product Support (Produktsupport)**, indtast din computers servicemærke og klik på **Submit (Send)**.

ⓘ BEMÆRK: Hvis du ikke har servicemærket, brug autodetekteringsfunktionen eller gennemse din computermodel manuelt.

- 4 Klik på **Drivers & downloads (Drivere og downloads) > Find it myself (Finder det selv)**.
- 5 Vælg det operativsystem, der er installeret på din computer.
- 6 Rul ned gennem siden og udvid **BIOS**.
- 7 Klik på **Download (Hent)** for at hente den seneste BIOS-version til computeren.
- 8 Efter hentning er afsluttet, naviger til mappen hvor du gemte BIOS-opdateringsfilen.
- 9 Dobbeltklik på BIOS-opdateringsfilens ikon og følg vejledningen på skærmen.

System and Setup Password (System- og installationsadgangskode)

Tabel 8. System and Setup Password (System- og installationsadgangskode)

Adgangskodetype	Beskrivelse
System Password (Systemadgangskode)	Adgangskode du skal indtaste for at logge på systemet.
Setup password (Installationsadgangskode)	Adgangskode, som du skal indtaste for at få adgang til at foretage ændringer i computerens BIOS-indstillinger.

Du kan oprette en system password (systemadgangskode) og en setup password (installationsadgangskode) til at sikre computeren.

⚠ FORSIGTIG: Adgangskodefunktionerne giver et grundlæggende sikkerhedsniveau for computerens data.

⚠ FORSIGTIG: Enhver kan få adgang til de data, der er gemt på computeren, hvis den ikke er låst og uden opsyn.

ℹ BEMÆRK: Funktionen System and Setup Password (System- og installationsadgangskode) er deaktiveret.

Emner:

- Tildeling af en systemopsætningsadgangskode
- Sådan slettes eller ændres en eksisterende systemopsætningsadgangskode
- Rydning af glemte adgangskoder
- Rydning af CMOS-indstillinger

Tildeling af en systemopsætningsadgangskode

Du kan kun tildele et nyt **System or Admin Password**, når status er **Not Set**.

For at komme ind i systemopsætningen, skal du trykke F2 straks efter start eller genstart.

- 1 På skærmen **System BIOS** eller **System Setup**, skal du vælge **Security** og trykke på Enter. Nu vises skærmen **Security**.
- 2 Vælg **System/Admin Password**, og indtast en adgangskode i feltet **Enter the new password**. Brug følgende retningslinjer, når du vil tildele systemadgangskoden:
 - En adgangskode kan bestå af op til 32 tegn.
 - Adgangskoden kan indeholde tal fra 0 til 9.
 - Der kan kun bruges små bogstaver, store bogstaver er ikke tilladt.
 - Kun de følgende specialtegn er tilladt: mellemrum, ("), (+), (.), (-), (.), (/), (:), ([], (\), (]), (`).
- 3 Indtast den systemadgangskode, som du nu har angivet, i feltet **Confirm new password**, og klik på **OK**.
- 4 Tryk på Esc, hvorefter du får vist en meddelelse om at gemme ændringerne.
- 5 Klik på Y for at gemme ændringerne. Computeren genstartes

Sådan slettes eller ændres en eksisterende systemopsætningsadgangskode

Kontroller, at **Password Status (Adgangskodestatus)** er Unlocked (Ulåst) (i systeminstallationsmenuen), før du forsøger at slette eller ændre den eksisterende system- og/eller installationsadgangskode. Du kan ikke slette eller ændre en eksisterende system- eller installationsadgangskode, hvis **Password Status (Adgangskodestatus)** er Locked (Låst). Tryk på F2 for at gå til systeminstallationsmenuen, straks efter en start eller genstart.

- 1 Vælg i skærmen **System BIOS** eller **System Setup (Systeminstallationen)**, **System Security (System sikkerhed)** og tryk Enter. Skærmen **System Security (System sikkerhed)** vises.
- 2 Bekræft i skærmen **System Security (System sikkerhed)**, at **Password Status (Adgangskodestatus)** er **Unlocked (Ulåst)**.
- 3 Vælg **System Password (System adgangskode)**, ændr eller slet eksisterende systemadgangskode og tryk på Enter eller Tab.
- 4 Vælg **Setup Password, (Installationsadgangskode)**, ændr eller slet eksisterende installationsadgangskode og tryk på Enter eller Tab.

ⓘ BEMÆRK: Hvis du ændrer system- og/eller opsætningsadgangskoden, skal du indtaste den nye adgangskode igen, når du bliver bedt om det. Hvis du sletter system- og/eller opsætningsadgangskoden, skal du bekræfte sletningen, når du bliver bedt om det.

- 5 Tryk på Esc og en meddelelse beder dig gemme ændringerne.
- 6 Tryk på Y for at gemme ændringer og afslutte systeminstallationsmenuen. Computeren genstarter.

Rydning af glemte adgangskoder

⚠ ADVARSEL: Før du arbejder med computerens indvendige dele, skal du læse de sikkerhedsinstruktioner, der fulgte med computeren, og følge trinene i **Før du arbejder med computerens indvendige dele**. Efter du har arbejdet på computerens indvendige dele, følg vejledningen i **Efter du har udført arbejde på computerens indvendige dele**. For flere oplysninger om bedste praksis for sikkerhed, se hjemmesiden Regulatory Compliance på www.dell.com/regulatory_compliance.

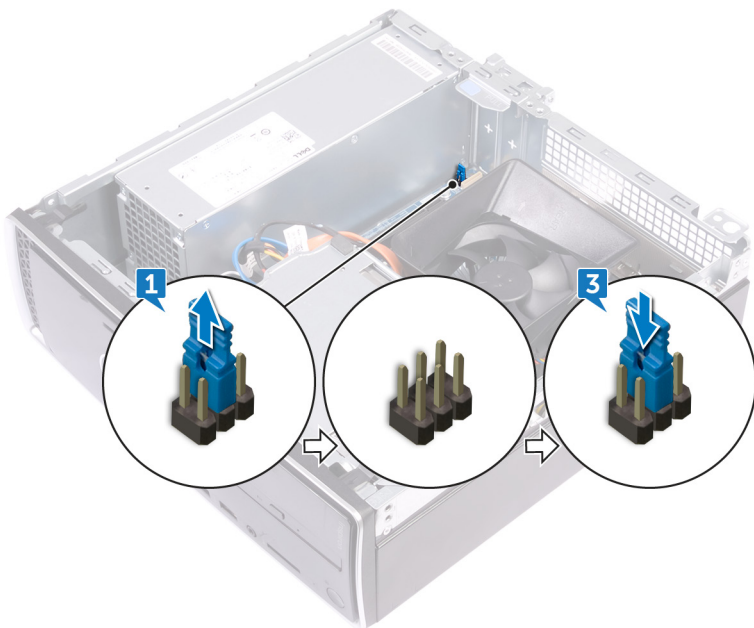
Forudsætninger

Fjern [computerdækslet](#).

Procedure

- 1 Find adgangskodejumperen (PSWD) på systemkortet.

ⓘ BEMÆRK: For flere oplysninger om placering af jumperen, se "**Systemkortkomponenter**".
- 2 Fjern jumperstikket fra adgangskode-jumperbenene.
- 3 Vent 5 sekunder, og genplacer jumperstikket i dets oprindelige placering.



Efterfølgende forudsætninger

Genmonter [computerdækslet](#).

Rydning af CMOS-indstillinger

⚠ ADVARSEL: Før du arbejder med computerens indvendige dele, skal du læse de sikkerhedsinstruktioner, der fulgte med computeren, og følge trinene i [Før du arbejder med computerens indvendige dele](#). Efter du har arbejdet på computerens indvendige dele, følg vejledningen i [Efter du har udført arbejde på computerens indvendige dele](#). For flere oplysninger om bedste praksis for sikkerhed, se hjemmesiden Regulatory Compliance på www.dell.com/regulatory_compliance.

Forudsætninger

Fjern [computerdækslet](#).

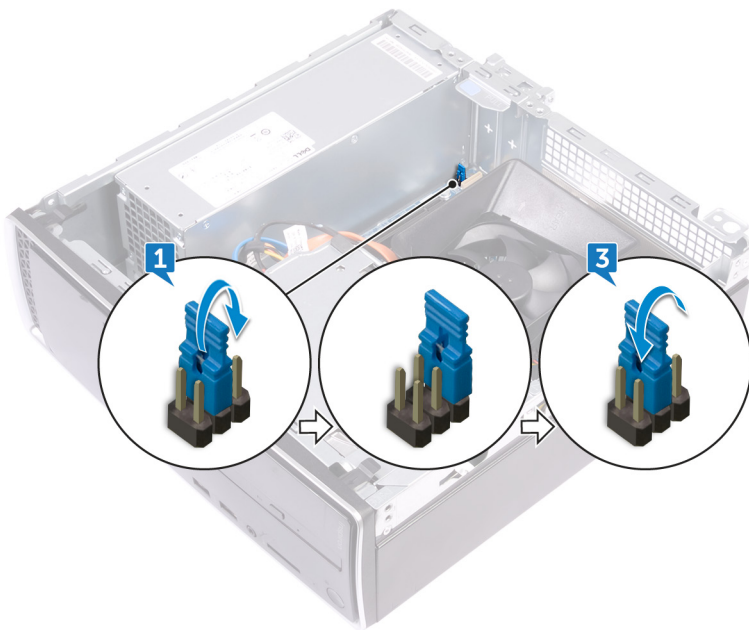
Procedure

1 Find CMOS-jumperen (CMCL R2) på systemkortet.

① **BEMÆRK:** For flere oplysninger om placering af jumperen, se "[Systemkortkomponenter](#)".

2 Fjern jumperstikket fra adgangskode-jumperbenene (PSWD) og placer det på CMOS-jumperbenene.

3 Vent 5 sekunder, og genmonter så jumperstikket på dets oprindelige placering.



Efterfølgende forudsætninger

Genmonter [computerdækslet](#).

Sådan opdateres BIOS'en

Du skal muligvis opdatere BIOS, når der er en opdatering tilgængelig, eller når du genmonterer systemkortet. Følg disse trin for at opdatere BIOS:

- 1 Tænd computeren.
- 2 Gå til www.dell.com/support.
- 3 Klik på **Product Support (Produktsupport)**, indtast din computers servicemærke og klik på **Submit (Send)**.

BEMÆRK: Hvis du ikke har servicemærket, brug autodetekteringsfunktionen eller gennemse din computermodel manuelt.

- 4 Klik på **Drivers & downloads (Drivere og downloads) > Find it myself (Finder det selv)**.
- 5 Vælg det operativsystem, der er installeret på din computer.
- 6 Rul ned gennem siden og udvid **BIOS**.
- 7 Klik på **Download (Hent)** for at hente den seneste BIOS-version til computeren.
- 8 Efter hentning er afsluttet, naviger til mappen hvor du gemte BIOS-opdateringsfilen.
- 9 Dobbeltklik på BIOS-opdateringsfilens ikon og følg vejledningen på skærmen.

Geninstallation af Windows via et USB-genoprettelsesdrev

⚠ FORSIGTIG: Denne fremgangsmåde formaterer harddisken og fjerner alle data på din computer. Du skal lave en sikkerhedskopi af data på computeren, inden du starter denne proces.

ⓘ BEMÆRK: Inden du geninstallerer Windows, skal du sikre dig, at computeren har mere end 2 GB hukommelse og mere end 32 GB ledig plads på harddisken.

ⓘ BEMÆRK: Denne proces kan vare op til en time, og computeren vil genstarte i løbet af genoprettelsesprocessen.

- 1 Tilslut USB-genoprettelsesdrevet til computeren.
- 2 Genstart din computer.
- 3 Tryk på F12 når DELL-logoet vises på skærmen, for at åbne startmenuen. Meddelelsen **Preparing one-time boot menu (Forbereder engangsstartmenu)** vises.
- 4 Når startmenuen er indlæst, skal du vælge USB-genoprettelsesdrevet under **UEFI BOOT (UEFI-start)**. Systemet genstarter, og skærmen **Choose the keyboard layout (Vælg tastaturlayout)** vises.
- 5 Vælg tastaturlayout.
- 6 Vælg **Troubleshoot (Fejlfinding)** på skærmen **Choose an option (Vælg en indstilling)**.
- 7 Klik på **Recover from a drive (Genopret fra et drev)**.
- 8 Vælg en af følgende muligheder:
 - **Just remove my files (Fjern kun mine filer)** for at udføre en hurtig formatering.
 - **Fully clean the drive (Rens drevet fuldstændigt)** for at udføre en komplet formatering.
- 9 Klik på **Recover (Genopret)** for at starte genoprettelsesprocessen.

Forbedret Pre-Boot System Assessment – ePSA-diagnosticering

ePSA-diagnostik (også kendt som systemdiagnostik) udfører et fulstændigt tjek af din hardware. ePSA er indlejret med BIOS og er lanceret af BIOS internt. Den indlejrede systemdiagnostik leverer en række muligheder til særlige enheder eller enhedsgrupper, der tillader dig at:

- Kør tests automatisk eller i en interaktiv tilstand
- Gentag tests
- Vis eller gem testresultaterne
- Kør igennem tests for at introducere yderligere testmuligheder for at give ekstra oplysninger om de mislykkede enheder
- Se statusmeddelelser, der informerer dig, hvis tests er udført ordentligt
- Se fejlmeddelelser, der informerer dig om problemer, som er opstået under testning

ⓘ BEMÆRK: Nogle tests til specifikke enheder kræver brugerinteraktion. Sørg altid for, at du er tilstede ved computerterminalen, når diagnostiktestene er udført.

Du kan finde flere oplysninger under [Dell EPSA Diagnostic 3.0](#).

Kørsel af ePSA-diagnosticeringen

Start diagnosticeringsopstart ved brug af en af de metoder, der er foreslået nedenfor:

- 1 Tænd for computeren.
- 2 Mens computeren starter op, trykkes på F12-tasten, når Dell-logoet vises.
- 3 I opstartsmenuskærmen bruges du Op/Ned-piletasterne til at vælge **Diagnostics** og derefter trykkes på **Enter**.

ⓘ BEMÆRK: Vinduet Enhanced Pre-boot System Assessment vises med alle enheder, der er registreret af computeren. Diagnosticeringen begynder at køre testene på alle registrerede enheder.

- 4 Tryk på pilen i nederste højre hjørne for at gå til sidefortegnelsen.
De fundne punkter angives og testes.
- 5 For at køre en diagnosticeringstest på en bestemt enhed, tryk på Esc og klikke på **Yes** at stoppe diagnosticeringstesten.
- 6 Vælg enheden fra venstre rude og klik på **Run Tests (Kør tests)**.
- 7 Hvis der er problemer, vises fejlkoder.
Noter fejlkoden og kontakt Dell.
eller
- 8 Sluk computeren.
- 9 Tryk på og hold Fn-tasten nede mens tænd/sluk-knappen trykkes, slip derefter dem begge.
- 10 Gentag trinene 3-7 ovenfor.

Diagnostics (Diagnosticering)

Computerens POST (Power On Self Test) sikrer, at den opfylder de basale computerkrav, og at hardwaren fungerer korrekt inden startprocessen begynder. Hvis computeren består POST, fortsætter computeren med sin normale startproces. Hvis computeren imidlertid ikke består POST, udsender computeren en række LED-koder under opstarten. System-LED'en er integreret i strømknappen.

Følgende skema viser forskellige lysmønstre, og hvad de betyder.

Tabel 9. Diagnostics (Diagnosticering)

Strømknappens antal ravgule LED-blink	Problembeskrivelse
2, 1	Fejl på systemkort
2, 2	Systemkort-, PSU- eller PSU-kabelfej
2, 3	Systemkort-, RAM- eller CPU-fejl
2, 4	CMOS-batterisvigt
2, 5	Beskadiget BIOS. Gendannelsesbilledet blev ikke registreret, eller det er ugyldigt i løbet af den automatiske BIOS-gendannelsesproces.
2, 6	CPU-konfigurationsfej
2, 7	RAM-fejl
3, 1	Fejl på PCIe-kort (f.eks. GPU)
3, 2	Lager/USB-konfigurationsfej
3, 3	Ingen RAM fundet
3, 4	Fejl på bundkort.
3, 5	Hukommelseskonfigurationsfej, inkompatibel hukommelse eller ugyldig hukommelseskonfiguration.
3, 6	Gendannelsesbilledet blev ikke fundet
3, 7	Gendannelsesbilledet blev fundet, men er ugyldigt

Frigørelse af overskudsstrøm

Overskudsstrøm er den ophobede, statiske elektricitet, der er tilbage i computeren, også efter computeren er blevet slukket, og selvom batteriet er fjernet. Følg følgende procedure for få frigjort overskudsstrømmen:

- 1 Sluk for computeren.
- 2 Frakobl strømadapteren fra computeren.
- 3 Tryk på tænd/sluk-knappen, og hold den nede i 15 sekunder, for at dræne computeren for overskudsstrøm.
- 4 Tilslut strømadapteren til din computer.
- 5 Tænd computeren.

Wi-fi strømcyklus

Hvis din computer ikke kan få adgang til internettet på grund af problemer med wi-fi-forbindelsen, kan det være nødvendigt at udføre en strømcyklusprocedure for wi-fi-forbindelsen. Følgende procedure viser instruktioner til udførelse af en strømcyklusprocedure for wi-fi-forbindelsen:

ⓘ BEMÆRK: Visse ISP'er (internetserviceudbydere) tilbyder en kombineret modem/router-enhed.



- 1 Sluk for computeren.
- 2 Sluk for modemmet.
- 3 Sluk for den trådløse router.
- 4 Vent i 30 sekunder.
- 5 Tænd for den trådløse router.
- 6 Tænd for modemmet.
- 7 Tænd computeren

Rekvirere hjælp og kontakte Dell

Selv-hjælpsressourcer

Du kan få oplysninger og hjælp til Dell-produkter og services ved at bruge disse selv-hjælpsressourcer:

Tabel 10. Selv-hjælpsressourcer

Selv-hjælpsressourcer	Ressourcelokalisering
Information om Dells produkter og services	www.dell.com
Min Dell	
Tips	
Kontakt support	Skriv i Windows-søgning <code>Contact Support</code> (Hjælp og Support), og tryk på Enter.
Online-hjælp til operativsystem	www.dell.com/support/windows www.dell.com/support/linux
Fejlfindingsinformation, brugermanualer, installationsvejledning, produktspecifikationer, teknisk hjælpe-blogs, drivere, software-opdateringer, osv.	www.dell.com/support
Dell Knowledge Base-artikler indeholder oplysninger om mange computerproblemer.	<ol style="list-style-type: none"> 1 Gå til www.dell.com/support. 2 Indtast emnet eller et nøgleord i feltet Search (Søg). 3 Klik på Search (Søg) for at hente de relaterede artikler.
Få følgende oplysninger om dit produkt:	Se <i>Me and My Dell (Mig og mit Dell)</i> på www.dell.com/support/manuals .
<ul style="list-style-type: none"> • Produktspecifikationer • Operativsystem • Installation og brug af produktet • Sikkerhedskopiering af data • Fejlfinding og diagnosticering • Systemgendannelse • BIOS-oplysninger 	<p>Find dit produkt ved at bruge en af følgende muligheder på <i>Me and My Dell (Mig og mit Dell)</i>:</p> <ul style="list-style-type: none"> • Vælg Detect Product (Registrer produkt). • Find dit produkt i rullemenuen under View Products (Se produkter). • Indtast Service Tag number (Servicenummer) eller Product ID (Produkt-ID) i søgefeltet.

Kontakt Dell

For at kontakte Dells salg, Dells tekniske support, eller Dells kundeservice se www.dell.com/contactdell.

ⓘ BEMÆRK: Tilgængeligheden varierer for de enkelte lande og produkter, og nogle services findes muligvis ikke i dit land.

 **BEMÆRK:** Hvis ikke du har en aktiv internetforbindelse, kan du finde kontaktinformation på din faktura, pakkens mærkat eller Dells produktkatalog.