

Inspiron 3470

دليل الخدمة



- ① **ملاحظة:** تشير كلمة "ملاحظة" إلى معلومات هامة تساعدك على تحقيق أقصى استفادة من المنتج الخاص بك.
- ⚠ **تنبيه:** تشير كلمة "تنبيه" إما إلى احتمال حدوث تلف بالأجهزة أو فقدان للبيانات، كما تعلمك بكيفية تجنب المشكلة.
- ⚠ **تحذير:** تشير كلمة "تحذير" إلى احتمال حدوث ضرر بالامتلاكات أو التعرض لإصابة جسدية أو الوفاة.

جدول المحتويات

7	1 قبل العمل داخل جهاز الكمبيوتر الخاص بك
7	قبل البدء
7	تعليمات السلامة
7	الأدوات الموصى باستخدامها
8	قائمة المسامير اللولبية
9	2 بعد العمل داخل جهاز الكمبيوتر الخاص بك
10	3 معاينة فنية
10	المنظر الداخلي لجهاز الكمبيوتر الخاص بك
11	مكونات لوحة النظام
12	4 إزالة غطاء الكمبيوتر
12	الإجراء
13	5 إعادة تركيب غطاء الكمبيوتر
13	الإجراء
14	6 إزالة الإطار الأمامي
14	المتطلبات الأساسية
14	الإجراء
16	7 إعادة تركيب الإطار الأمامي
16	الإجراء
17	المتطلبات التالية
18	8 إزالة غطاء المروحة
18	المتطلبات الأساسية
18	الإجراء
19	9 إعادة وضع غطاء المروحة
19	الإجراء
19	المتطلبات التالية
20	10 إزالة محرك الأقراص الثابتة مقاس 2.5 بوصة
20	المتطلبات الأساسية
20	الإجراء
22	11 إعادة وضع محرك الأقراص الثابتة مقاس 2.5 بوصة
22	الإجراء
23	المتطلبات التالية
24	12 إزالة محرك الأقراص الثابتة مقاس 3.5 بوصة
24	المتطلبات الأساسية

24.....	الإجراء.....
26.....	13 إعادة تركيب محرك الأقراص الثابتة بمقاس 3.5 بوصة.....
26.....	الإجراء.....
27.....	المتطلبات التالية.....
28.....	14 إزالة محرك القرص الضوئي.....
28.....	المتطلبات الأساسية.....
28.....	الإجراء.....
31.....	15 إعادة تركيب محرك الأقراص الضوئية.....
31.....	الإجراء.....
32.....	المتطلبات التالية.....
33.....	16 إزالة وحدات الذاكرة.....
33.....	المتطلبات الأساسية.....
33.....	الإجراء.....
35.....	17 إعادة وضع وحدات الذاكرة.....
35.....	الإجراء.....
35.....	المتطلبات التالية.....
36.....	18 إزالة البطارية الخلية المصغرة.....
36.....	المتطلبات الأساسية.....
36.....	الإجراء.....
37.....	19 إعادة تركيب البطارية الخلية المصغرة.....
37.....	الإجراء.....
37.....	المتطلبات التالية.....
38.....	20 إزالة البطاقة اللاسلكية.....
38.....	المتطلبات الأساسية.....
38.....	الإجراء.....
40.....	21 إعادة تركيب البطاقة اللاسلكية.....
40.....	الإجراء.....
40.....	المتطلبات التالية.....
41.....	22 إزالة محرك الحالة الثابتة.....
41.....	المتطلبات الأساسية.....
41.....	الإجراء.....
43.....	23 إعادة وضع محرك الحالة الثابتة.....
43.....	الإجراء.....
43.....	المتطلبات التالية.....
44.....	24 إزالة وحدات الهوائي.....
44.....	المتطلبات الأساسية.....

44.....	الإجراء.....
45.....	25 إعادة تركيب وحدات الهوائي.....
45.....	الإجراء.....
45.....	المتطلبات التالية.....
46.....	26 إزالة وحدة زر التيار.....
46.....	المتطلبات الأساسية.....
46.....	الإجراء.....
48.....	27 إعادة تركيب وحدة زر التيار.....
48.....	الإجراء.....
49.....	المتطلبات التالية.....
50.....	28 إزالة وحدة الإمداد بالتيار.....
50.....	المتطلبات الأساسية.....
50.....	الإجراء.....
52.....	29 إعادة وضع وحدة الإمداد بالتيار.....
52.....	الإجراء.....
53.....	المتطلبات التالية.....
54.....	30 إزالة مجموعة التبريد الحراري.....
54.....	المتطلبات الأساسية.....
54.....	الإجراء.....
55.....	31 إعادة تركيب مجموعة التبريد الحراري.....
55.....	الإجراء.....
55.....	المتطلبات التالية.....
56.....	32 إزالة المعالج.....
56.....	المتطلبات الأساسية.....
56.....	الإجراء.....
57.....	33 إعادة وضع المعالج.....
57.....	الإجراء.....
57.....	المتطلبات التالية.....
58.....	34 إزالة لوحة النظام.....
58.....	المتطلبات الأساسية.....
58.....	الإجراء.....
61.....	35 إعادة تركيب لوحة النظام.....
61.....	الإجراء.....
62.....	المتطلبات التالية.....
64.....	36 تنزيل برامج التشغيل.....
64.....	تنزيل برنامج تشغيل الصوت.....

64	تنزيل برنامج تشغيل الفيديو.....
65	تنزيل برنامج تشغيل وحدات التخزين.....
65	تنزيل برنامج تشغيل مجموعة الشرائح.....
66	تنزيل برنامج تشغيل الشبكة.....
66	تنزيل برنامج تشغيل موصل ATA التسلسلي.....

37 إعداد النظام.....

67	تسلسل التمهيد.....
67	مفاتيح التنقل.....
68	إعداد النظام.....
68	الدخول إلى برنامج إعداد BIOS.....
68	تمكين أو تعطيل USB في برنامج إعداد BIOS.....
68	التعرف على محرك الأقراص الثابتة في برنامج إعداد BIOS.....
68	فحص ذاكرة النظام في برنامج إعداد BIOS.....
68	خيارات إعداد النظام.....
71	تحديث نظام الإدخال والإخراج الأساسي (BIOS).....

38 كلمة مرور النظام والضبط.....

73	تعيين كلمة مرور لإعداد النظام.....
73	حذف أو تغيير كلمة مرور إعداد نظام حالية.....
74	مسح كلمات المرور المنسية.....
74	المتطلبات الأساسية.....
74	الإجراء.....
75	المتطلبات التالية.....
75	مسح إعدادات CMOS.....
75	المتطلبات الأساسية.....
75	الإجراء.....
75	المتطلبات التالية.....

39 استكشاف الأخطاء وإصلاحها.....

76	تحديث نظام الإدخال والإخراج الأساسي (BIOS).....
76	إعادة تثبيت Windows باستخدام محرك استرداد USB.....
76	تشخيصات التقييم المحسن للنظام قبل التمهيد (ePSA).....
77	تشغيل تشخيصات ePSA (تقييم النظام المحسن لما قبل التمهيد).....
77	التشخيصات.....
78	التخلص من الطاقة الزائدة.....
78	دورة تشغيل WiFi.....

40 الحصول على المساعدة والاتصال بشركة Dell.....

79	موارد المساعدة الذاتية.....
79	الاتصال بشركة Dell.....

قبل العمل داخل جهاز الكمبيوتر الخاص بك

① ملاحظة: قد تختلف الصور الموجودة في هذا المستند عن جهاز الكمبيوتر الخاص بك وذلك حسب التكوين الذي طلبته.

الموضوعات:

- قبل البدء
- تعليمات السلامة
- الأدوات الموصى باستخدامها
- قائمة المسامير اللولبية

قبل البدء

- 1 قم بحفظ جميع الملفات المفتوحة وأغلقها وقم بإنهاء جميع التطبيقات المفتوحة.
- 2 قم بإيقاف تشغيل جهاز الكمبيوتر الخاص بك. قم بالنقر على **Start** (ابدأ) < ⏻ النتيار > إيقاف التشغيل.
- 3 ملاحظة: إذا كنت تستخدم نظام تشغيل آخر، فانظر مستندات نظام التشغيل لديك لمعرفة تعليمات إيقاف التشغيل.
- 3 قم بفصل جهاز الكمبيوتر الخاص بك وكافة الأجهزة المتصلة به من مآخذ التيار الكهربائي الخاصة بهم.
- 4 قم بفصل كل أجهزة الشبكة والملحقات الطرفية المتصلة، مثل لوحة المفاتيح والماوس والشاشة من جهاز الكمبيوتر الخاص بك.
- 5 قم بإزالة أي بطاقة وسائط وأي أقراص ضوئية من جهاز الكمبيوتر الخاص بك، إن وجدت.
- 6 بعد فصل الكابلات عن جهاز الكمبيوتر، اضغط مع الاستمرار على زر التشغيل لمدة تصل إلى 5 ثوانٍ تقريبًا لعزل لوحة النظام أرضيًا.

تعليمات السلامة

استعن بتوجيهات السلامة التالية لمساعدتك على حماية جهاز الكمبيوتر الخاص بك من أي تلف محتمل، وللمساعدة كذلك على ضمان سلامتك الشخصية.

- ⚠ **تحذير:** قبل أن تبدأ العمل بداخل الكمبيوتر، يرجى قراءة معلومات الأمان الواردة مع جهاز الكمبيوتر. لمزيد من أفضل ممارسات السلامة، انظر الصفحة الرئيسية الخاصة بالتوافق التنظيمي على www.dell.com/regulatory_compliance.
- ⚠ **تحذير:** قم بفصل جميع مصادر الطاقة قبل فتح غطاء الكمبيوتر أو اللوحات. بعد الانتهاء من العمل داخل جهاز الكمبيوتر، قم بإعادة وضع جميع الأغطية واللوحات والمسامير اللولبية قبل التوصيل بمآخذ تيار كهربائي.
- ⚠ **تنبيه:** لتجنب إتلاف جهاز الكمبيوتر، تأكد من أن سطح العمل مستويًا ونظيفًا.
- ⚠ **تنبيه:** لتجنب إتلاف المكونات والبطاقات، تعامل معها من الحواف وتجنب لمس السنون ونقاط التلامس.
- ⚠ **تنبيه:** ينبغي لك فقط إجراء استكشاف الأخطاء وحلها والإصلاحات كما هو مصرح به أو موجه من قبل فريق المساعدة الفنية التابع لشركة Dell. فالتلف الناتج عن إجراء الصيانة بمعرفة شخص غير مصرح له من شركة Dell لا يغطيه الضمان. انظر تعليمات السلامة الواردة مع المنتج أو على www.dell.com/regulatory_compliance.
- ⚠ **تنبيه:** قبل لمس أي شيء بداخل الكمبيوتر، قم بتأريض نفسك عن طريق لمس سطح معدني غير مطلي، مثل السطح المعدني الموجود في الجزء الخلفي من الكمبيوتر. أثناء العمل، قم بلمس سطح معدني غير مطلي من وقت لآخر لتبديد الكهرباء الإستاتيكية، والتي قد تضر بالمكونات الداخلية.
- ⚠ **تنبيه:** عندما تقوم بفصل أحد الكابلات، قم بسحبها من الموصل أو لسان الجذب، وليس من الكابل نفسه. تحتوي بعض الكابلات على موصلات مزودة بالسنة قفل أو مسامير لولبية إبهامية يلزم فكها قبل فصل الكابل. وعند فصل الكابلات، حافظ على محاذاتها بالتساوي لتجنب ثني أي من سنون الموصلات. وعند توصيل الكابلات، تأكد من أن المنافذ والموصلات قد تم توجيهها ومحاذاتها بشكل صحيح.
- ⚠ **تنبيه:** اضغط على أي بطاقات مُركبة وأخرجها من قارئ بطاقات الوسائط.

الأدوات الموصى باستخدامها

قد تحتاج الإجراءات الواردة في هذا المستند إلى وجود الأدوات التالية:

- مفك Phillips رقم 1
- مخطاط بلاستيكي

قائمة المسامير اللولبية

يوضح الجدول التالي قائمة المسامير اللولبية التي يتم استخدامها لتأمين المكونات المختلفة بالكمبيوتر.

جدول 1. قائمة المسامير اللولبية

المكون	مثبت بـ	نوع المسمار اللولبي	الكمية
غطاء الكمبيوتر	الهيكل	#6-32xL6.35	2
محرك أقراص ثابتة 2.5 بوصة	علبة محرك الأقراص	#6-32xL3.6	1
محرك أقراص ثابتة 2.5 بوصة	حامل محرك الأقراص الثابتة	M3xL3.5	4 (لكل محرك أقراص)
محرك الأقراص الثابتة مقاس 3.5 بوصات	علبة محرك الأقراص	#6-32xL6.35	2
محرك الأقراص الثابتة مقاس 3.5 بوصات	حامل محرك الأقراص الثابتة	#6-32xL3.6	2
علبة محرك الأقراص	الهيكل	#6-32xL6.35	1
محرك الأقراص الضوئية	حامل محرك الأقراص الضوئية	M2xL2	3
البطاقة اللاسلكية	لوحة النظام	M2xL3.5	1
وحدة الإمداد بالتيار	الهيكل	#6-32xL6.35	3
دعامة وحدة الإدخال/الإخراج الأمامية	الهيكل	#6-32xL6.35	1
لوحة النظام	الهيكل	#6-32xL6.35	6

بعد العمل داخل جهاز الكمبيوتر الخاص بك

⚠ **تنبيه:** قد يؤدي ترك المسامير اللولبية المتناثرة أو المفكوكة داخل جهاز الكمبيوتر إلى إلحاق الضرر بجهاز الكمبيوتر الخاص بك بشدة.

- 1 قم بإعادة تركيب جميع المسامير اللولبية وتأكد من عدم وجود مسامير لولبية مفكوكة بداخل جهاز الكمبيوتر الخاص بك.
- 2 قم بتوصيل أي أجهزة خارجية أو أجهزة طرفية أو كابلات قمت بإزالتها قبل العمل داخل جهاز الكمبيوتر الخاص بك.
- 3 قم بإعادة وضع أي بطاقات وسائط أو أقراص أو أي أجزاء أخرى قمت بإزالتها قبل العمل داخل جهاز الكمبيوتر الخاص بك.
- 4 قم بتوصيل جهاز الكمبيوتر الخاص بك وجميع الأجهزة المتصلة بالمنافذ الكهربائية الخاصة بها.
- 5 قم بتشغيل جهاز الكمبيوتر الخاص بك.

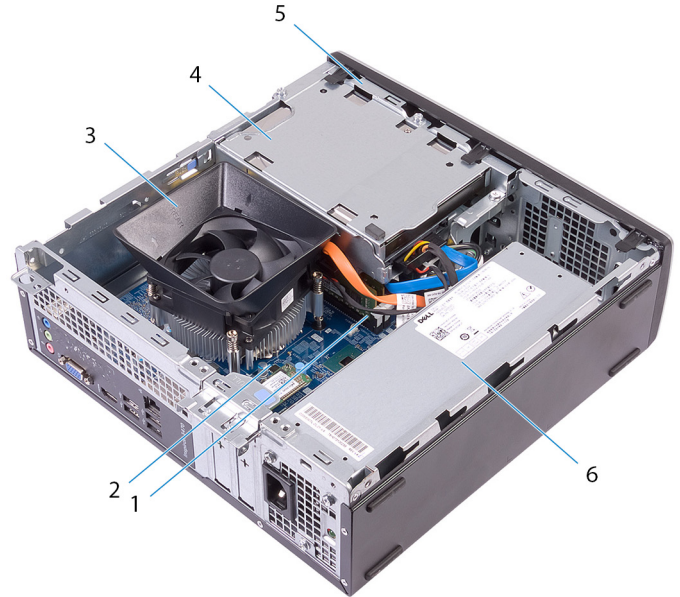
معاينة فنية

⚠ تحذير: قبل أن تبدأ العمل بداخل جهاز الكمبيوتر، اقرأ معلومات الأمان الواردة مع جهاز الكمبيوتر واتبع الخطوات الواردة في قبل العمل داخل جهاز الكمبيوتر الخاص بك. بعد الانتهاء من العمل بداخل جهاز الكمبيوتر، اتبع التعليمات الواردة في بعد العمل داخل جهاز الكمبيوتر الخاص بك. لمزيد من أفضل ممارسات السلامة، انظر الصفحة الرئيسية الخاصة بالتوافق التنظيمي على www.dell.com/regulatory_compliance.

الموضوعات:

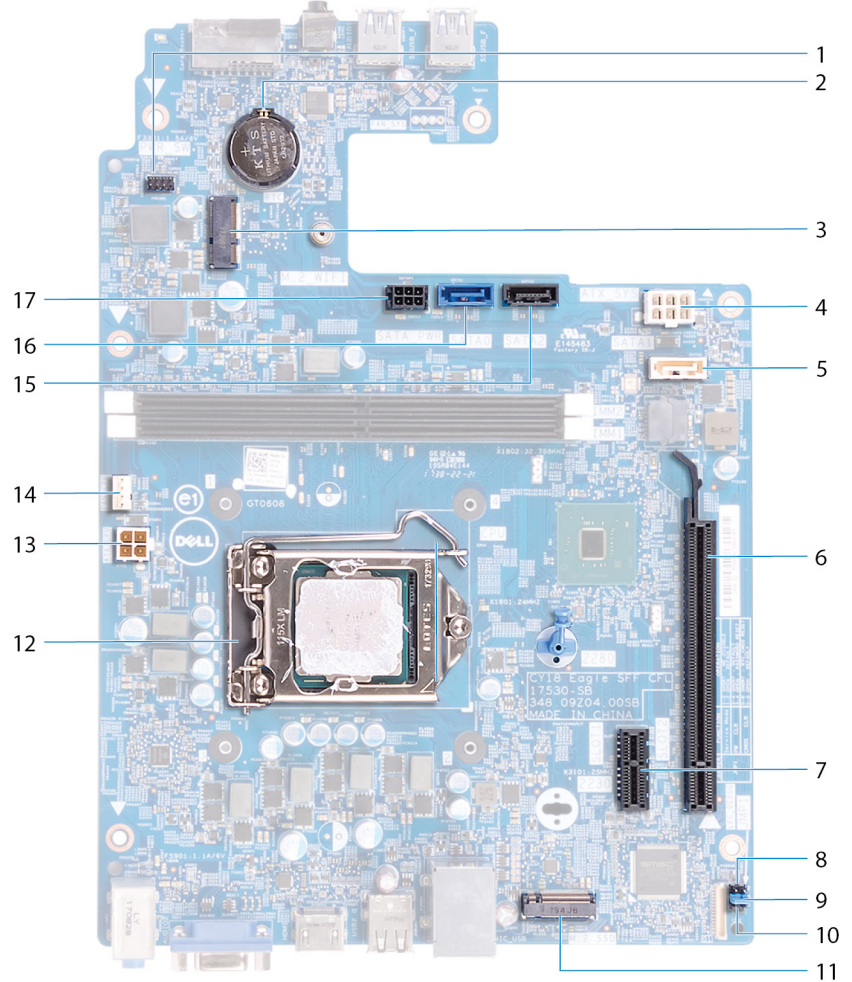
- المنظر الداخلي لجهاز الكمبيوتر الخاص بك
- مكونات لوحة النظام

المنظر الداخلي لجهاز الكمبيوتر الخاص بك



- | | | | |
|--------------------------------------|---|-----------------------------|---|
| وحدة (وحدات) الذاكرة | 1 | وحدة الإمداد بالتيار | 6 |
| مروحة المعالج ومجموعة المشنت الحراري | 3 | مجموعة محرك الأقراص الثابتة | 4 |
| علبة محرك الأقراص | 5 | لوحة النظام | 2 |

مكونات لوحة النظام



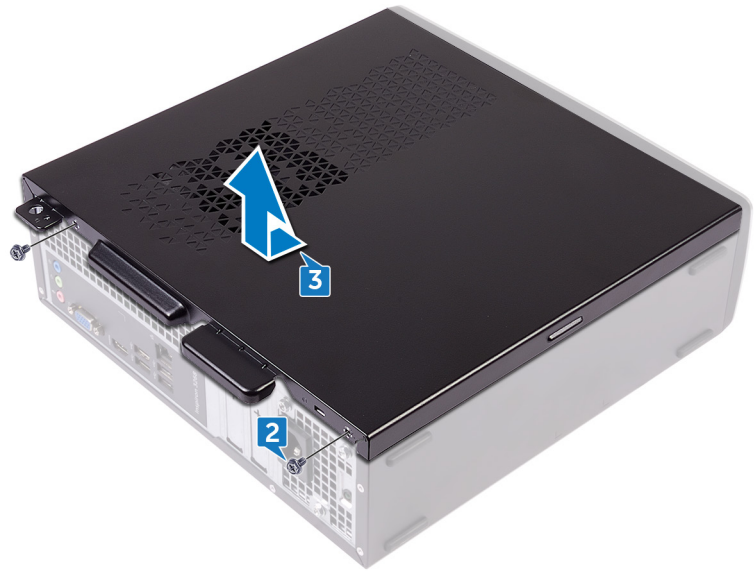
البطارية الخلية المصغرة	2	موصل كبل وحدة زر التشغيل	1
موصل كبل وحدة الإمداد بالتيار (ATX_SYS)	4	فتحة البطاقة اللاسلكية (M.2_WIFI)	3
فتحة بطاقة PCI-Express x16 (SLOT2)	6	موصل كبل بيانات محرك الأقراص الضوئية (SATA2)	5
وصلة وضع الخدمة	8	فتحة بطاقة PCI-Express x1 (SLOT1)	7
وصلة مسح CMOS	10	وصلة مسح كلمة المرور	9
مقبس المعالج	12	فتحة محرك أقراص الحالة الثابتة (M.2 SSD)	11
موصل كبل مروحة المعالج (FAN_CPU)	14	موصل تيار المعالج (ATX_CPU)	13
موصل كبل بيانات محرك الأقراص الثابتة (SATA0)	16	موصل كبل بيانات محرك الأقراص الثابتة (SATA3)	15
		موصل كبل التيار لمحرك الأقراص الثابتة ومحرك الأقراص الضوئية	17

إزالة غطاء الكمبيوتر

تحذير: قبل أن تبدأ العمل بداخل جهاز الكمبيوتر، اقرأ معلومات الأمان الواردة مع جهاز الكمبيوتر واتبع الخطوات الواردة في قبل العمل داخل جهاز الكمبيوتر الخاص بك. بعد الانتهاء من العمل بداخل جهاز الكمبيوتر، اتبع التعليمات الواردة في بعد العمل داخل جهاز الكمبيوتر الخاص بك. لمزيد من أفضل ممارسات السلامة، انظر الصفحة الرئيسية الخاصة بالتوافق التنظيمي على www.dell.com/regulatory_compliance.

الإجراء

- 1 قم بوضع الكمبيوتر على جانبه.
- 2 قم بإزالة المسمارين اللولبيين . المثبتين لغطاء الكمبيوتر في الهيكل (#6-32xL6.35)
- 3 أزل غطاء الكمبيوتر في اتجاه الجزء الخلفي من الكمبيوتر، وارفغ الغطاء من الهيكل.

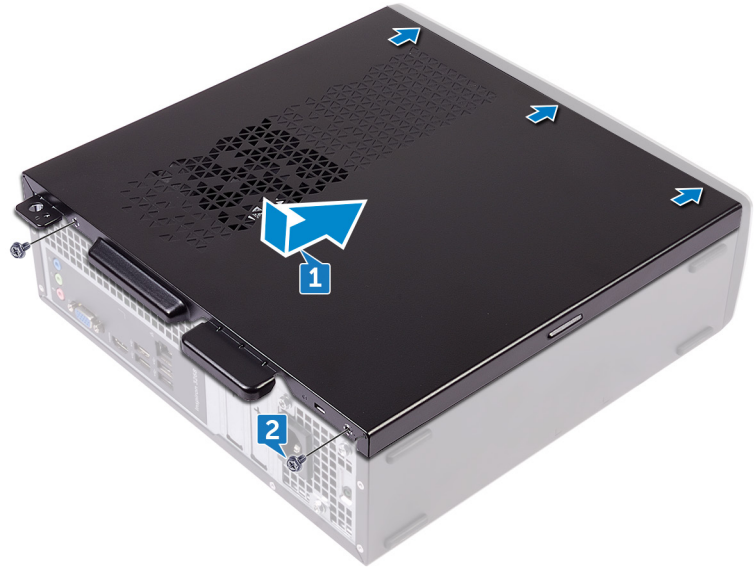


إعادة تركيب غطاء الكمبيوتر

تحذير: قبل أن تبدأ العمل بداخل جهاز الكمبيوتر، اقرأ معلومات الأمان الواردة مع جهاز الكمبيوتر واتبع الخطوات الواردة في قبل العمل داخل جهاز الكمبيوتر الخاص بك. بعد الانتهاء من العمل بداخل جهاز الكمبيوتر، اتبع التعليمات الواردة في بعد العمل داخل جهاز الكمبيوتر الخاص بك. لمزيد من أفضل ممارسات السلامة، انظر الصفحة الرئيسية الخاصة بالتوافق التنظيمي على www.dell.com/regulatory_compliance.

الإجراء

- 1 قم بمحاذاة الألسنة الموجودة في غطاء الكمبيوتر مع الفتحات الموجودة في الهيكل وقم بإزاحته في اتجاه الجزء الأمامي من الكمبيوتر حتى يستقر في مكانه.
- 2 قم بإعادة وضع المسمارين اللولبيين . المثبتين لغطاء الكمبيوتر في الهيكل (#6-32xL6.35)



- 3 قم بوضع الكمبيوتر في وضع عمودي.

إزالة الإطار الأمامي

تحذير: قبل أن تبدأ العمل بداخل جهاز الكمبيوتر، اقرأ معلومات الأمان الواردة مع جهاز الكمبيوتر واتبع الخطوات الواردة في قبل العمل داخل جهاز الكمبيوتر الخاص بك. بعد الانتهاء من العمل بداخل جهاز الكمبيوتر، اتبع التعليمات الواردة في بعد العمل داخل جهاز الكمبيوتر الخاص بك. لمزيد من أفضل ممارسات السلامة، انظر الصفحة الرئيسية الخاصة بالتوافق التنظيمي على www.dell.com/regulatory_compliance.

الموضوعات:

- المتطلبات الأساسية
- الإجراء

المتطلبات الأساسية

قم بإزالة غطاء الكمبيوتر.

الإجراء

- 1 قم بوضع الكمبيوتر في وضع عمودي.
- 2 ارفع وحزّر الألسنة الموجودة في الإطار الأمامي بالتتابع من الجزء السفلي، بعيدًا عن الهيكل.



- 3 أدر الإطار الأمامي واسحبه بعيدًا عن الكمبيوتر لتحرير الألسنة الموجودة في الإطار الأمامي من فتحات اللوحة الأمامية.



إعادة تركيب الإطار الأمامي

تحذير: قبل أن تبدأ العمل بداخل جهاز الكمبيوتر، اقرأ معلومات الأمان الواردة مع جهاز الكمبيوتر واتبع الخطوات الواردة في قبل العمل داخل جهاز الكمبيوتر الخاص بك. بعد الانتهاء من العمل بداخل جهاز الكمبيوتر، اتبع التعليمات الواردة في بعد العمل داخل جهاز الكمبيوتر الخاص بك. لمزيد من أفضل ممارسات السلامة، انظر الصفحة الرئيسية الخاصة بالتوافق التنظيمي على www.dell.com/regulatory_compliance.

الموضوعات:

- الإجراءات
- المتطلبات التالية

الإجراء

- 1 قم بمحاذاة الألسنة الموجودة في الإطار الأمامي مع الفتحات الموجودة في اللوحة الأمامية.
- 2 قم بتدوير الإطار الأمامي باتجاه الهيكل حتى يستقر في مكانه.





المتطلبات التالية

أعد وضع غطاء الكمبيوتر.

إزالة غطاء المروحة

تحذير: قبل أن تبدأ العمل بداخل جهاز الكمبيوتر، اقرأ معلومات الأمان الواردة مع جهاز الكمبيوتر واتبع الخطوات الواردة في قبل العمل داخل جهاز الكمبيوتر الخاص بك. بعد الانتهاء من العمل بداخل جهاز الكمبيوتر، اتبع التعليمات الواردة في بعد العمل داخل جهاز الكمبيوتر الخاص بك. لمزيد من أفضل ممارسات السلامة، انظر الصفحة الرئيسية الخاصة بالتوافق التنظيمي على www.dell.com/regulatory_compliance.

الموضوعات:

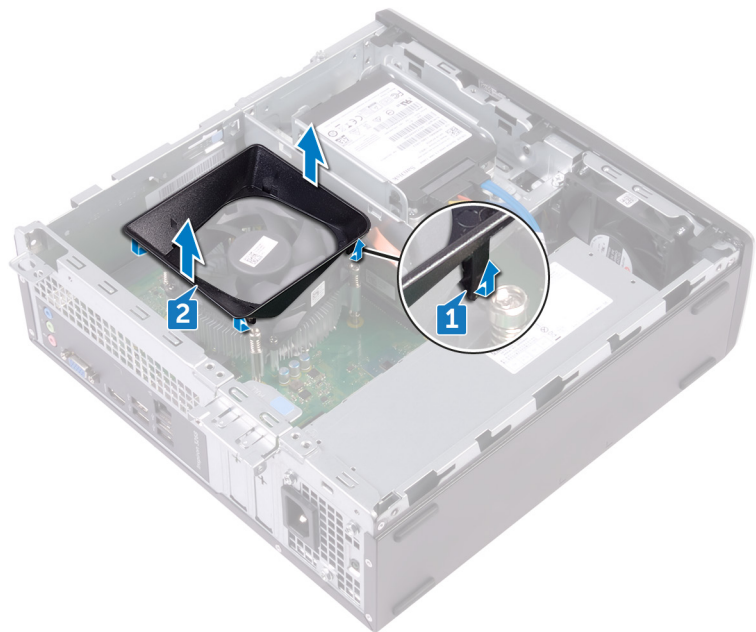
- المتطلبات الأساسية
- الإجراء

المتطلبات الأساسية

قم بإزالة غطاء الكمبيوتر.

الإجراء

- 1 ارفع وحزّر الألسنة الموجودة في غطاء المروحة بالتتابع من الجزء السفلي، بعيدًا عن مجموعة التبريد الحراري.
- 2 ارفع غطاء المروحة خارج مجموعة التبريد الحراري.



إعادة وضع غطاء المروحة

تحذير: قبل أن تبدأ العمل بداخل جهاز الكمبيوتر، اقرأ معلومات الأمان الواردة مع جهاز الكمبيوتر واتبع الخطوات الواردة في قبل العمل داخل جهاز الكمبيوتر الخاص بك. بعد الانتهاء من العمل بداخل جهاز الكمبيوتر، اتبع التعليمات الواردة في بعد العمل داخل جهاز الكمبيوتر الخاص بك. لمزيد من أفضل ممارسات السلامة، انظر الصفحة الرئيسية الخاصة بالتوافق التنظيمي على www.dell.com/regulatory_compliance.

الموضوعات:

- الإجراء
- المتطلبات التالية

الإجراء

قم بمحاذاة الألسنة الموجودة في غطاء المروحة مع الفتحات الموجودة في مجموعة التبريد الحراري، ثم أدخلها في مكانها.



المتطلبات التالية

أعد وضع غطاء الكمبيوتر.

إزالة محرك الأقراص الثابتة مقاس 2.5 بوصة

تحذير: قبل أن تبدأ العمل بداخل جهاز الكمبيوتر، اقرأ معلومات الأمان الواردة مع جهاز الكمبيوتر واتبع الخطوات الواردة في قبل العمل داخل جهاز الكمبيوتر الخاص بك. بعد الانتهاء من العمل بداخل جهاز الكمبيوتر، اتبع التعليمات الواردة في بعد العمل داخل جهاز الكمبيوتر الخاص بك. لمزيد من أفضل ممارسات السلامة، انظر الصفحة الرئيسية الخاصة بالتوافق التنظيمي على www.dell.com/regulatory_compliance.

الموضوعات:

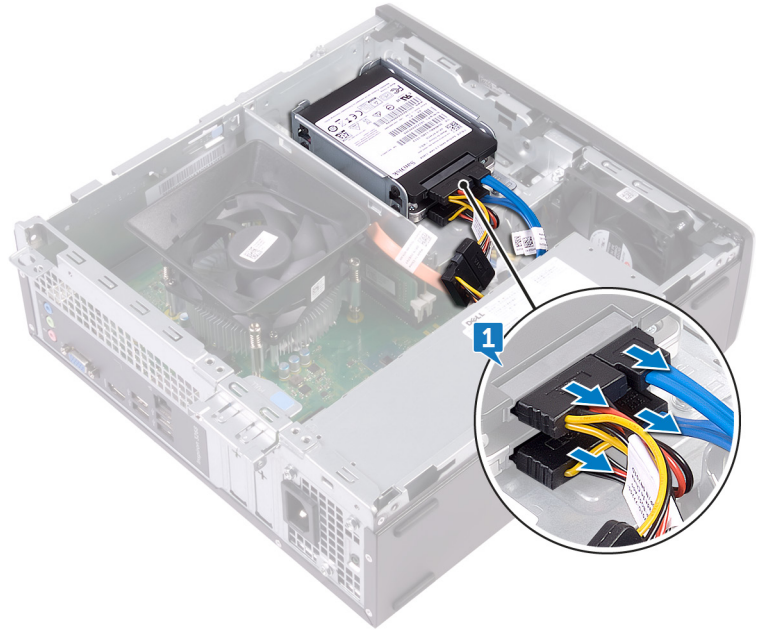
- المتطلبات الأساسية
- الإجراء

المتطلبات الأساسية

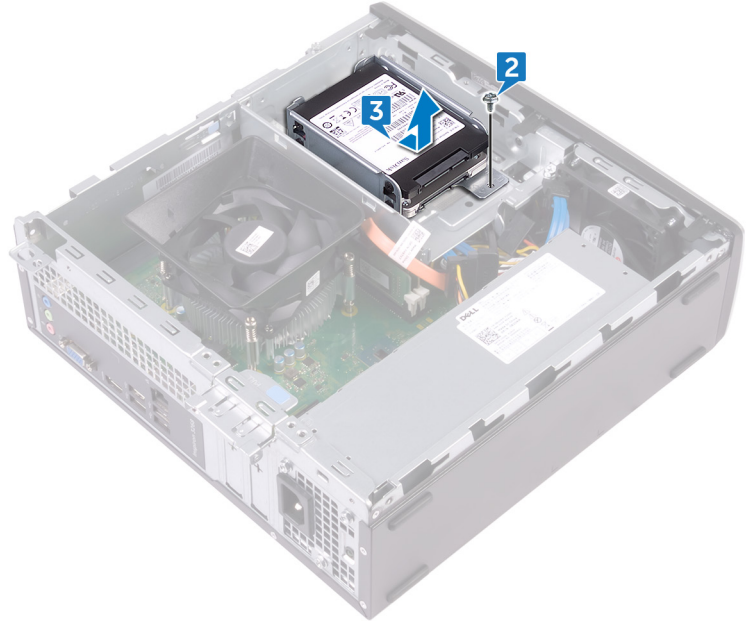
قم بإزالة غطاء الكمبيوتر.

الإجراء

1 فصل كبلات التيار وكبلات البيانات عن محرك الأقراص الثابتة.



- 2 قم بإزالة المسمار اللولبي (#6-32xL3.6) الذي يثبت مجموعة محرك الأقراص الثابتة بعلبة محرك الأقراص.
- 3 قم بإزاحة مجموعة محرك الأقراص الثابتة ورفعها خارج الفتحة الموجودة في علبة محرك الأقراص.



- 4 قم بفك المسامير اللولبية (M3xL3.5) الأربعة التي تثبت محرك الأقراص الثابتة العلوي بدعامة محرك الأقراص الثابتة.
5 ارفع محرك الأقراص الثابتة بالجزء العلوي خارج دعامة محرك الأقراص الثابتة.

① ملاحظة: قم بملاحظة اتجاه محرك الأقراص الضوئية بحيث يمكنك إعادة وضعه بشكل صحيح.



- 6 قم بفك المسامير اللولبية (M3xL3.5) الأربعة التي تثبت محرك الأقراص الثابتة السفلي بدعامة محرك الأقراص.
7 قم بإزالة محرك الأقراص الثابتة السفلي إلى خارج دعامة محرك الأقراص الثابتة.

① ملاحظة: قم بملاحظة اتجاه محرك الأقراص الضوئية بحيث يمكنك إعادة وضعه بشكل صحيح.



إعادة وضع محرك الأقراص الثابتة مقاس 2.5 بوصة

تحذير: قبل أن تبدأ العمل بداخل جهاز الكمبيوتر، اقرأ معلومات الأمان الواردة مع جهاز الكمبيوتر واتبع الخطوات الواردة في قبل العمل داخل جهاز الكمبيوتر الخاص بك. بعد الانتهاء من العمل بداخل جهاز الكمبيوتر، اتبع التعليمات الواردة في بعد العمل داخل جهاز الكمبيوتر الخاص بك. لمزيد من أفضل ممارسات السلامة، انظر الصفحة الرئيسية الخاصة بالتوافق التنظيمي على www.dell.com/regulatory_compliance.

الموضوعات:

- الإجراءات
- المتطلبات التالية

الإجراء

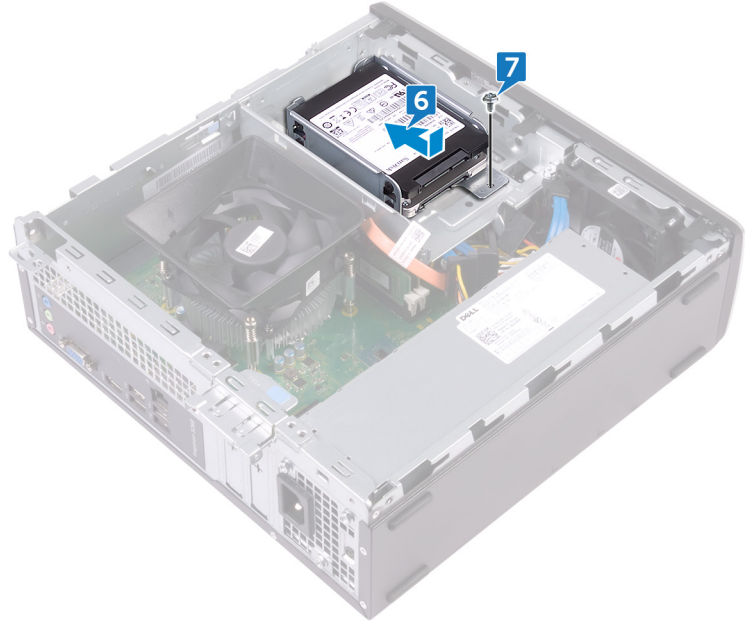
- 1 قم بإزالة محرك الأقراص الثابتة في الجزء السفلي إلى داخل دعامة محرك الأقراص الثابتة.
- 2 قم بمحاذاة فتحات المسامير اللولبية الموجودة في محرك الأقراص الثابتة بالجزء السفلي مع فتحات المسامير اللولبية الموجودة في دعامة محرك الأقراص الثابتة.
- 3 أعد وضع المسامير اللولبية (M3xL3.5) الأربعة التي تثبت محرك الأقراص الثابتة بالجزء السفلي في دعامة محرك الأقراص الثابتة.



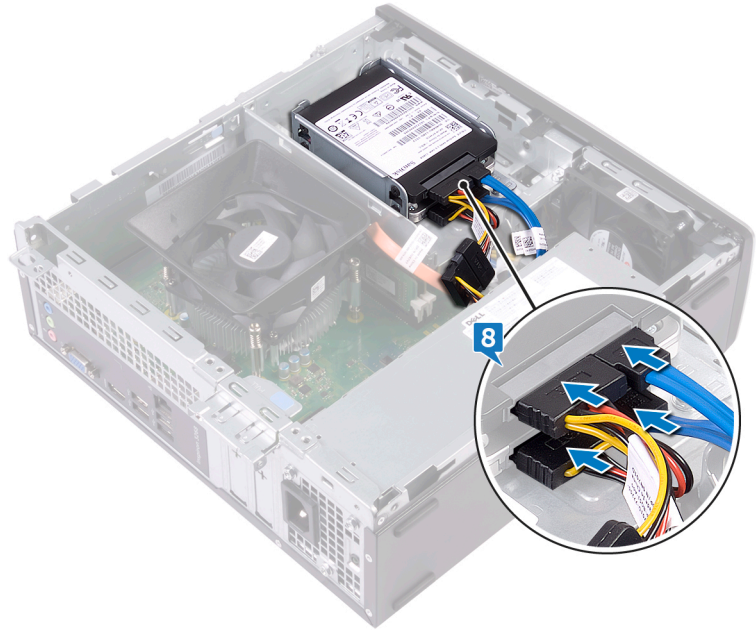
- 4 قم بمحاذاة فتحات المسامير اللولبية الموجودة في محرك الأقراص الثابتة بالجزء العلوي مع فتحات المسامير اللولبية الموجودة في دعامة محرك الأقراص الثابتة.
- 5 أعد وضع المسامير اللولبية (M3xL3.5) الأربعة التي تثبت محرك الأقراص الثابتة بالجزء العلوي في دعامة محرك الأقراص الثابتة.



- 6 قم بإزالة محرك الأقراص الثابتة إلى داخل الفتحة الموجودة في علبة محرك الأقراص حتى يستقر في مكانه.
- 7 أعد وضع المسامير اللولبية المثبتة لمجموعة محرك الأقراص الثابتة في علبة محرك الأقراص.



8 قم بتوصيل كبلات البيانات وكبلات التيار بمحرك الأقراص الثابتة.



المتطلبات التالية

أعد وضع غطاء الكمبيوتر.

إزالة محرك الأقراص الثابتة مقاس 3.5 بوصة

تحذير: قبل أن تبدأ العمل بداخل جهاز الكمبيوتر، اقرأ معلومات الأمان الواردة مع جهاز الكمبيوتر واتبع الخطوات الواردة في قبل العمل داخل جهاز الكمبيوتر الخاص بك. بعد الانتهاء من العمل بداخل جهاز الكمبيوتر، اتبع التعليمات الواردة في بعد العمل داخل جهاز الكمبيوتر الخاص بك. لمزيد من أفضل ممارسات السلامة، انظر الصفحة الرئيسية الخاصة بالتوافق التنظيمي على www.dell.com/regulatory_compliance.

الموضوعات:

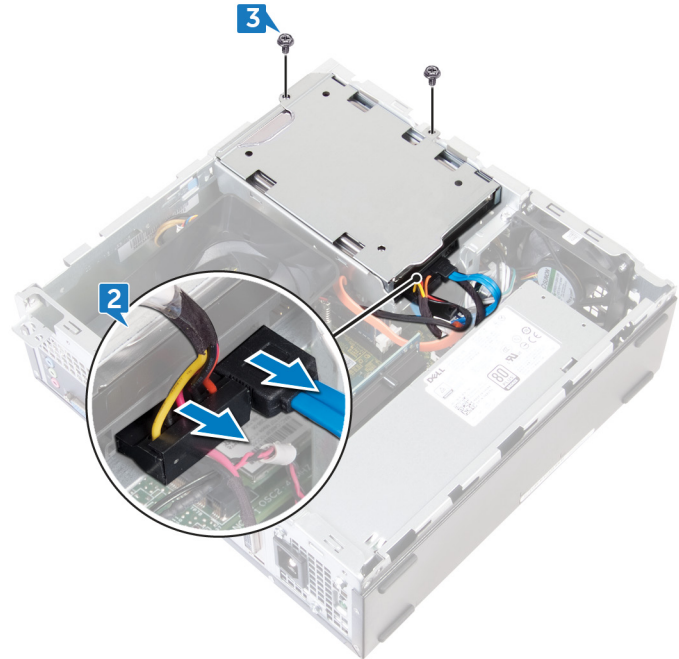
- المتطلبات الأساسية
- الإجراء

المتطلبات الأساسية

- 1 قم بإزالة غطاء الكمبيوتر.
- 2 قم بإزالة الإطار الأمامي.

الإجراء

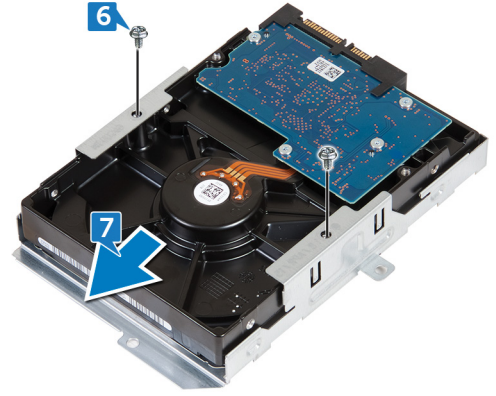
- 1 ضع الكمبيوتر على جانبه للوصول إلى الأجزاء الموجودة داخل الهيكل.
- 2 افصل كابل الطاقة وكابل البيانات عن محرك الأقراص الثابتة.
- 3 قم بفك المسمارين اللولبيين (#6-32xL6.35) اللذين يثبتان مجموعة محرك الأقراص الثابتة بعلبة محرك الأقراص.



- 4 قم بإزالة مجموعة محرك الأقراص الثابتة باتجاه الجزء الداخلي من الكمبيوتر وارفعه عن علبة محرك الأقراص.



- 5 اقلب مجموعة محرك الأقراص الثابتة.
- 6 قم بإزالة المسامير اللولبية (#6-32xL3.6) اللذين يثبتان دعامة محرك الأقراص الثابتة بمجموعة محرك الأقراص الثابتة.
- 7 اسحب محرك الأقراص الثابتة إلى خارج حامل محرك الأقراص الثابتة.



إعادة تركيب محرك الأقراص الثابتة مقاس 3.5 بوصة

تحذير: قبل أن تبدأ العمل بداخل جهاز الكمبيوتر، اقرأ معلومات الأمان الواردة مع جهاز الكمبيوتر واتبع الخطوات الواردة في قبل العمل داخل جهاز الكمبيوتر الخاص بك. بعد الانتهاء من العمل بداخل جهاز الكمبيوتر، اتبع التعليمات الواردة في بعد العمل داخل جهاز الكمبيوتر الخاص بك. لمزيد من أفضل ممارسات السلامة، انظر الصفحة الرئيسية الخاصة بالتوافق التنظيمي على www.dell.com/regulatory_compliance.

الموضوعات:

- الإجراءات
- المتطلبات التالية

الإجراء

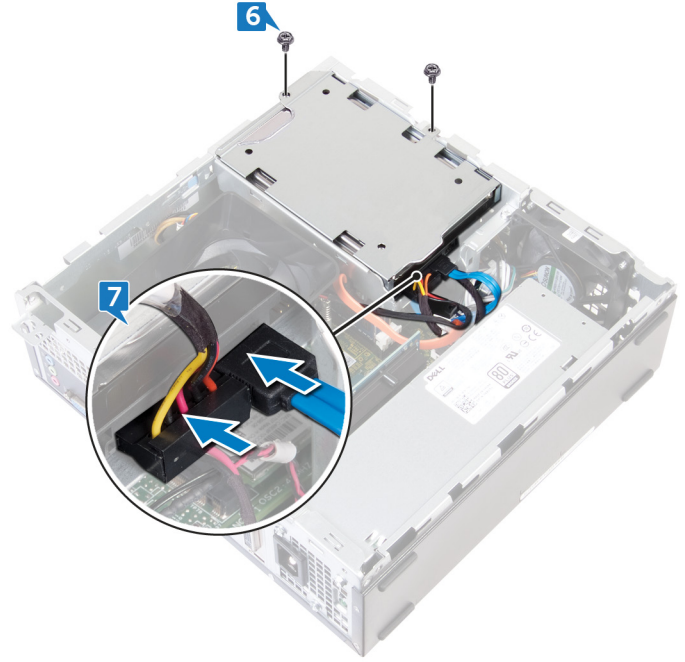
- 1 اسحب محرك الأقراص الثابتة إلى داخل حامل محرك الأقراص الثابتة.
- 2 قم بمحاذاة فتحات المسامير اللولبية الموجودة في محرك الأقراص الثابتة مع فتحات المسامير اللولبية الموجودة في حامل محرك الأقراص الثابتة.
- 3 قم بإعادة وضع المسامير اللولبية (#6-32xL3.6) اللذين يثبتان دعامة محرك الأقراص الثابتة بمحرك الأقراص الثابتة.



- 4 اقلب مجموعة محرك الأقراص الثابتة.
- 5 اسحب مجموعة محرك الأقراص الثابتة وضعها داخل علبة محرك الأقراص.



- 6 أضع المسامير اللولبيين (#6-32xL6.35) اللذين يشتان مجموعة محرك الأقراص الثابتة بعلبة المحرك.
7 قم بتوصيل كابل الطاقة وكابل البيانات بمجموعة محرك الأقراص الثابتة.



المتطلبات التالية

- 1 أضع الإطار الأمامي.
2 أضع غطاء الكمبيوتر.

إزالة محرك القرص الضوئي

تحذير: قبل أن تبدأ العمل بداخل جهاز الكمبيوتر، اقرأ معلومات الأمان الواردة مع جهاز الكمبيوتر واتبع الخطوات الواردة في قبل العمل داخل جهاز الكمبيوتر الخاص بك. بعد الانتهاء من العمل بداخل جهاز الكمبيوتر، اتبع التعليمات الواردة في بعد العمل داخل جهاز الكمبيوتر الخاص بك. لمزيد من أفضل ممارسات السلامة، انظر الصفحة الرئيسية الخاصة بالتوافق التنظيمي على www.dell.com/regulatory_compliance.

الموضوعات:

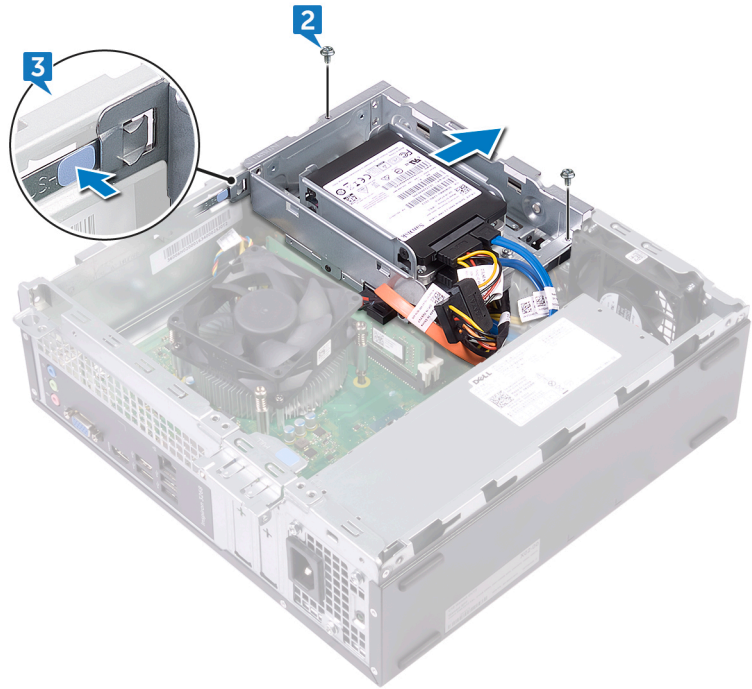
- المتطلبات الأساسية
- الإجراء

المتطلبات الأساسية

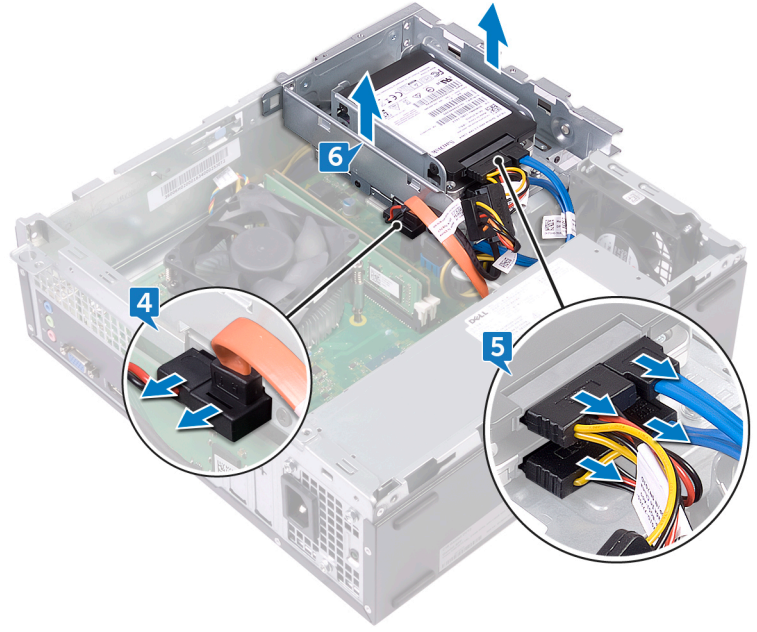
- 1 قم بإزالة غطاء الكمبيوتر.
- 2 قم بإزالة الإطار الأمامي.

الإجراء

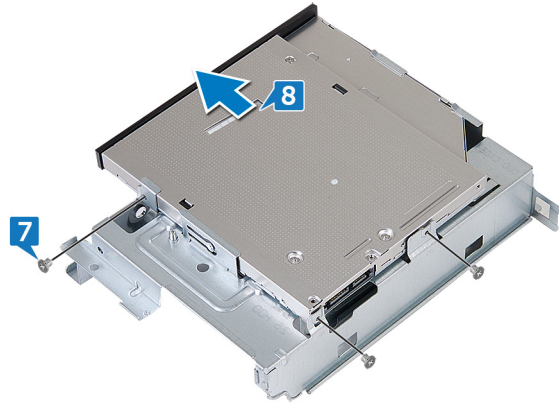
- 1 ضع الكمبيوتر على جانبه للوصول إلى الأجزاء الموجودة داخل الهيكل.
- 2 قم بإزالة المسمارين اللولبيين المثبتين لعبة محرك الأقراص في الهيكل (#6-32xL6.35).
- 3 ادفع لسان التحرير الموجود في الهيكل، و قم بإزاحة عبة محرك الأقراص لتحريرها من الهيكل



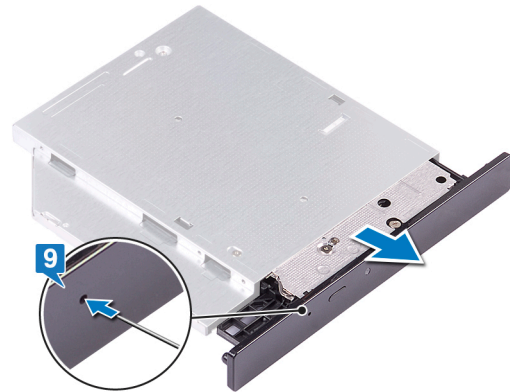
- 4 افصل كبل البيانات وكبل التيار عن محرك الأقراص الضوئية.
- 5 افصل كبلات البيانات وكبلات التيار عن محركات الأقراص الثابتة.
- 6 ارفع عبة محرك الأقراص خارج الهيكل.



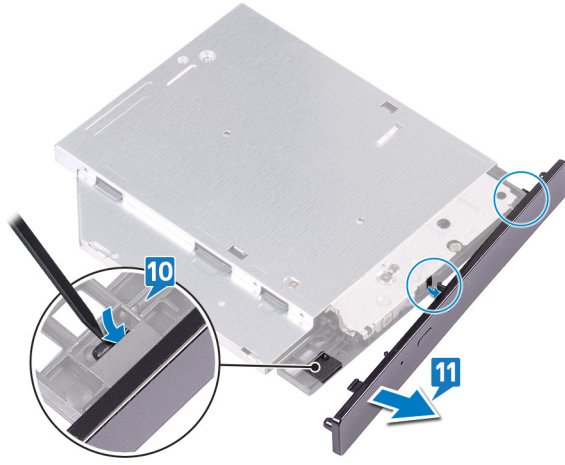
- 7 اقلب علبة محرك الأقراص وقم بإزالة المسامير اللولبية الثلاثة (M2xL2) التي تثبت محرك الأقراص الضوئية في دعامة محرك الأقراص الضوئية.
8 قم بإزاحة محرك الأقراص الضوئية إلى خارج دعامة محرك الأقراص الضوئية.



- 9 أدخل مساميرًا بفتحة الإخراج في حالات الطوارئ لمحرك الأقراص الضوئية لتحرير محرك الأقراص الضوئية.



- 10 باستخدام مخطاط بلاستيكي، ادفع الألسنة برفق لتحرير إطار محرك الأقراص الضوئية عن محرك الأقراص الضوئية.
11 اسحب وافصل إطار محرك الأقراص الضوئية عن محرك الأقراص الضوئية برفق.



إعادة تركيب محرك الأقراص الضوئية

⚠ تحذير: قبل أن تبدأ العمل بداخل جهاز الكمبيوتر، اقرأ معلومات الأمان الواردة مع جهاز الكمبيوتر واتبع الخطوات الواردة في قبل العمل داخل جهاز الكمبيوتر الخاص بك. بعد الانتهاء من العمل بداخل جهاز الكمبيوتر، اتبع التعليمات الواردة في بعد العمل داخل جهاز الكمبيوتر الخاص بك. لمزيد من أفضل ممارسات السلامة، انظر الصفحة الرئيسية الخاصة بالتوافق التنظيمي على www.dell.com/regulatory_compliance.

الموضوعات:

- الإجراءات
- المتطلبات التالية

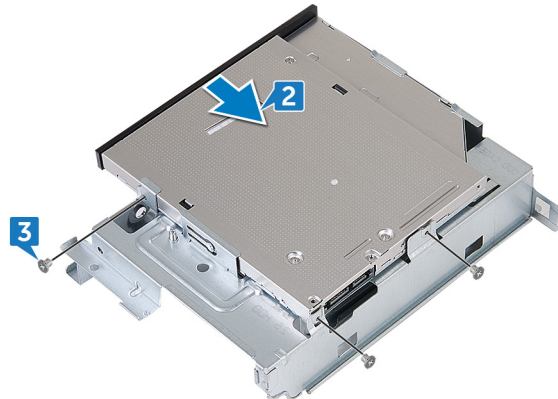
الإجراء

1 قم بمحاذاة إطار محرك الأقراص الضوئية ووضعه في محرك الأقراص الضوئية.



2 قم بزااحة محرك الأقراص الضوئية إلى داخل علبة محرك الأقراص الضوئية.

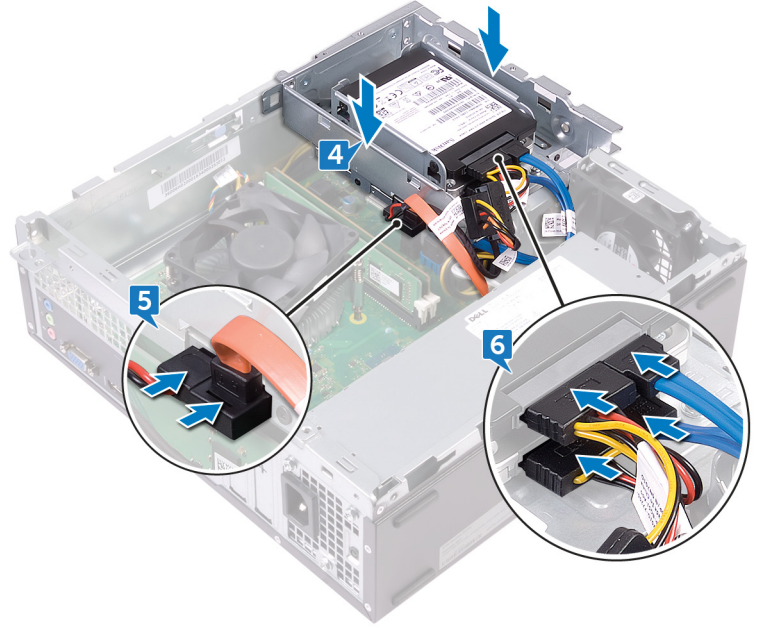
3 قم بمحاذاة فتحات المسامير اللولبية الموجودة في محرك الأقراص الضوئية مع فتحات المسامير اللولبية الموجودة في علبة محرك الأقراص، ثم أعد وضع المسامير اللولبية الثلاثة (M2xL2) المثبتة لمحرك الأقراص الضوئية في علبة محرك الأقراص.



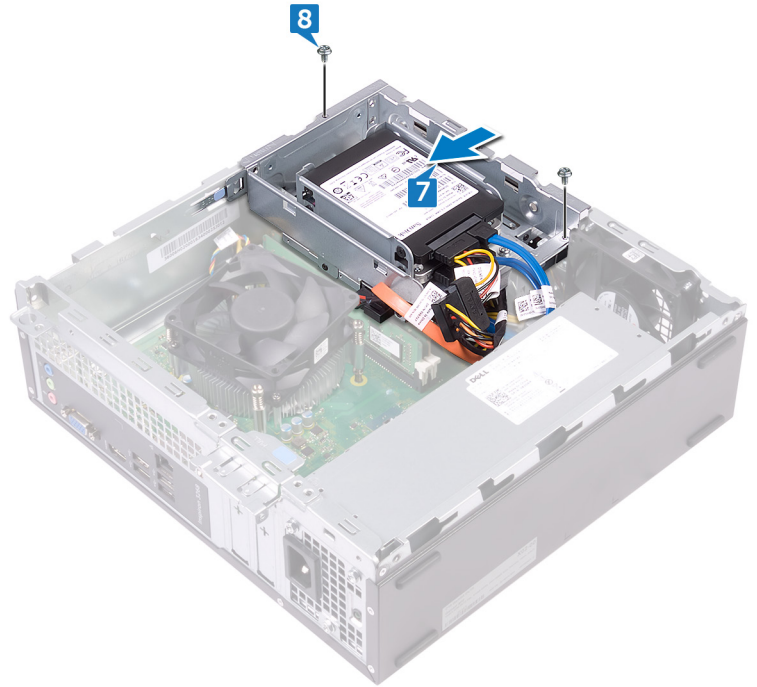
4 ضع علبة محرك الأقراص في الهيكل.

5 قم بتوصيل كابلَي البيانات والتيار بمحرك الأقراص الضوئية.

6 قم بتوصيل كبلات البيانات وكبلات التيار بمحركات الأقراص الثابتة.



- 7 قم بإزاحة علبة محرك الأقراص إلى داخل الفتحة الموجودة في الهيكل وبتثبيتها في مكانها.
- 8 قم بمحاذاة فتحة المسامير اللولبي الموجودة في علبة محرك الأقراص مع فتحة المسامير اللولبي الموجودة في الهيكل، ثم أعد وضع المسامير اللولبيين (6-32xL6.35) اللذين يثبتان علبة محرك الأقراص بالهيكل.



المتطلبات التالية

- 1 أعد وضع الإطار الأمامي.
- 2 أعد وضع غطاء الكمبيوتر.

إزالة وحدات الذاكرة

⚠ تحذير: قبل أن تبدأ العمل بداخل جهاز الكمبيوتر، اقرأ معلومات الأمان الواردة مع جهاز الكمبيوتر واتبع الخطوات الواردة في قبل العمل داخل جهاز الكمبيوتر الخاص بك. بعد الانتهاء من العمل بداخل جهاز الكمبيوتر، اتبع التعليمات الواردة في بعد العمل داخل جهاز الكمبيوتر الخاص بك. لمزيد من أفضل ممارسات السلامة، انظر الصفحة الرئيسية الخاصة بالتوافق التنظيمي على www.dell.com/regulatory_compliance.

الموضوعات:

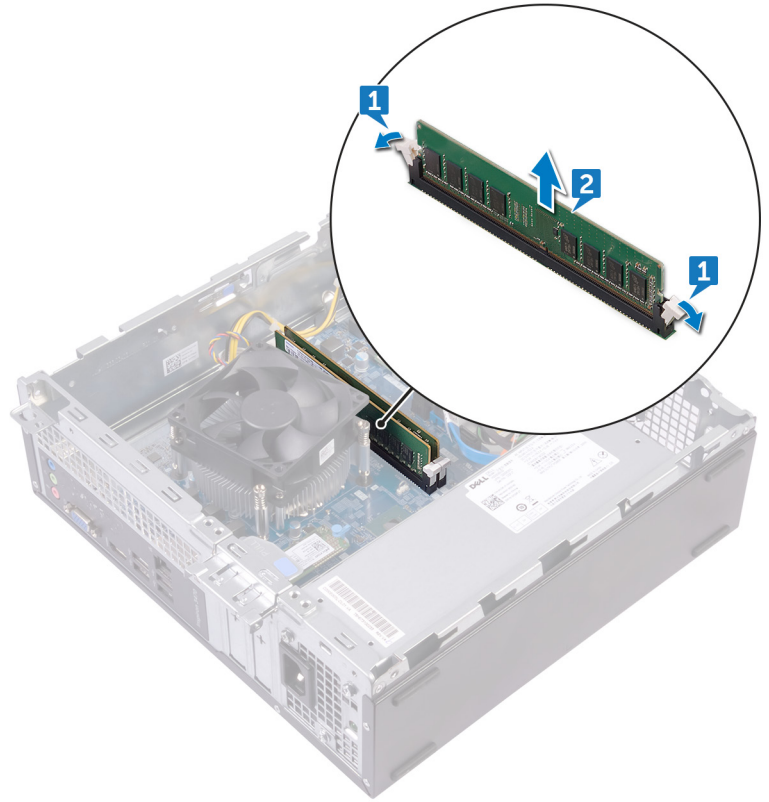
- . المتطلبات الأساسية
- . الإجراء

المتطلبات الأساسية

- 1 قم بإزالة غطاء الكمبيوتر.
- 2 قم بإزالة الإطار الأمامي.
- 3 قم بإزالة غطاء المروحة.
- 4 اتبع الإجراءات من الخطوة 1 إلى الخطوة 6 في "إزالة محرك الأقراص الضوئية".

الإجراء

- 1 استخدم أطراف أصابعك لفصل مشابك التثبيت الموجودة على طرفي فتحة وحدة الذاكرة بعناية حتى تبرز وحدة الذاكرة للخارج.
 - 2 ارفع وحدة الذاكرة خارج فتحة وحدة الذاكرة.
- ① ملاحظة: إذا كانت إزالة وحدة الذاكرة صعبة، فقم بتحريكها برفق إلى الخلف وإلى الأمام بمحاذاة فتحة الذاكرة لإزالتها.



إعادة وضع وحدات الذاكرة

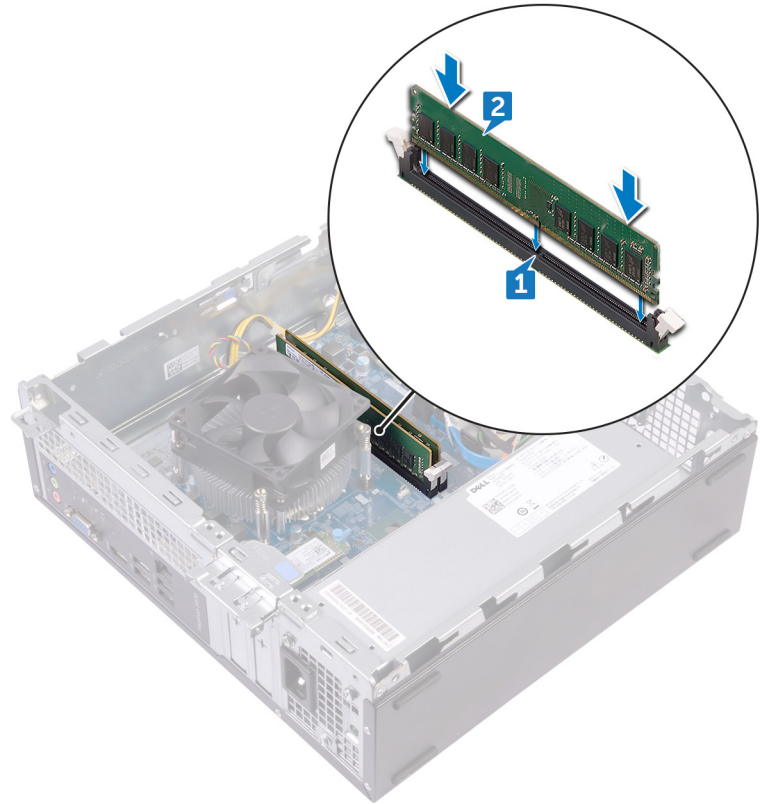
⚠ تحذير: قبل أن تبدأ العمل بداخل جهاز الكمبيوتر، اقرأ معلومات الأمان الواردة مع جهاز الكمبيوتر واتبع الخطوات الواردة في قبل العمل داخل جهاز الكمبيوتر الخاص بك. بعد الانتهاء من العمل بداخل جهاز الكمبيوتر، اتبع التعليمات الواردة في بعد العمل داخل جهاز الكمبيوتر الخاص بك. لمزيد من أفضل ممارسات السلامة، انظر الصفحة الرئيسية الخاصة بالتوافق التنظيمي على www.dell.com/regulatory_compliance.

الموضوعات:

- الإجراءات
- المتطلبات التالية

الإجراء

- 1 قم بمحاذاة الفتحة الموجودة في وحدة الذاكرة مع اللسان الموجود في فتحة وحدة الذاكرة.
- 2 أدخل وحدة الذاكرة في فتحة وحدة الذاكرة واضغط لأسفل على وحدة الذاكرة حتى تستقر مشابك التثبيت في مكانها.



المتطلبات التالية

- 1 اتبع الإجراءات من الخطوة 5 إلى الخطوة 8 في "إعادة وضع محرك الأقراص الضوئية".
- 2 أعد وضع غطاء المروحة.
- 3 أعد وضع الإطار الأمامي.
- 4 أعد وضع غطاء الكمبيوتر.

إزالة البطارية الخلوية المصغرة

تحذير: قبل أن تبدأ العمل بداخل جهاز الكمبيوتر، اقرأ معلومات الأمان الواردة مع جهاز الكمبيوتر واتبع الخطوات الواردة في قبل العمل داخل جهاز الكمبيوتر الخاص بك. بعد الانتهاء من العمل بداخل جهاز الكمبيوتر، اتبع التعليمات الواردة في بعد العمل داخل جهاز الكمبيوتر الخاص بك. لمزيد من أفضل ممارسات السلامة، انظر الصفحة الرئيسية الخاصة بالتوافق التنظيمي على www.dell.com/regulatory_compliance.

تنبيه: تؤدي إزالة البطارية الخلوية المصغرة إلى إعادة ضبط إعدادات برنامج إعداد BIOS إلى الإعدادات الافتراضية. يُوصى بأن تلاحظ إعدادات برنامج إعداد BIOS قبل إزالة البطارية الخلوية المصغرة.

الموضوعات:

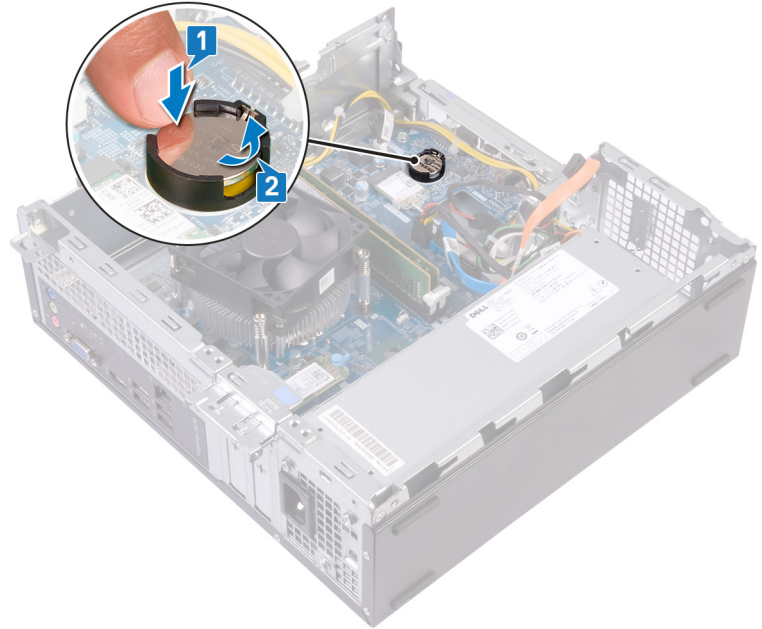
- . المتطلبات الأساسية
- . الإجراء

المتطلبات الأساسية

- 1 قم بإزالة غطاء الكمبيوتر.
- 2 قم بإزالة الإطار الأمامي.
- 3 اتبع الإجراءات من الخطوة 1 إلى الخطوة 6 في "إزالة محرك الأقراص الضوئية".

الإجراء

- 1 اضغط على حافة البطارية الخلوية المصغرة حتى تنبثق البطارية الخلوية المصغرة.
- 2 ارفع البطارية الخلوية المصغرة خارج المقبس الخاص بها الموجود في لوحة النظام.



إعادة تركيب البطارية الخلوية المصغرة.

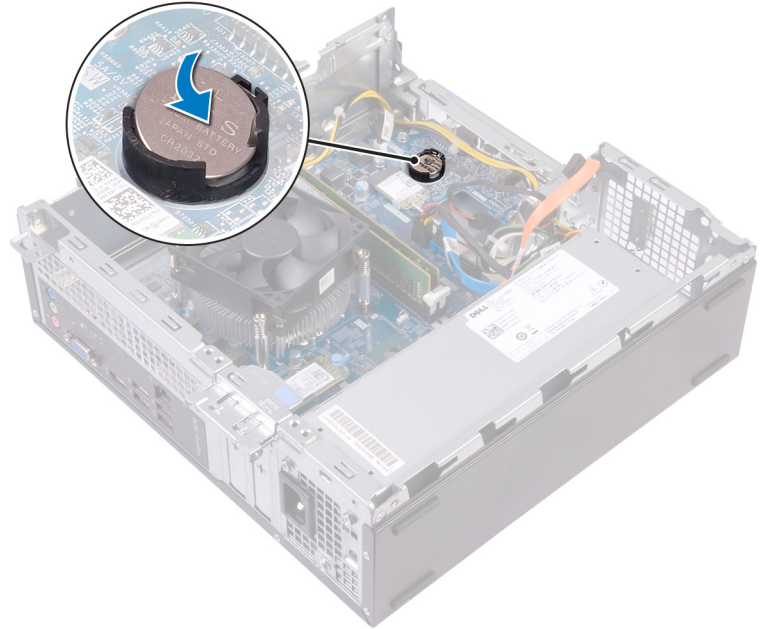
تحذير: قبل أن تبدأ العمل بداخل جهاز الكمبيوتر، اقرأ معلومات الأمان الواردة مع جهاز الكمبيوتر واتبع الخطوات الواردة في قبل العمل داخل جهاز الكمبيوتر الخاص بك. بعد الانتهاء من العمل بداخل جهاز الكمبيوتر، اتبع التعليمات الواردة في بعد العمل داخل جهاز الكمبيوتر الخاص بك. لمزيد من أفضل ممارسات السلامة، انظر الصفحة الرئيسية الخاصة بالتوافق التنظيمي على www.dell.com/regulatory_compliance.

الموضوعات:

- الإجراء
- المتطلبات التالية

الإجراء

قم بإدخال البطارية الخلوية المصغرة الجديدة (CR2032) في مقبس البطارية مع الجانب الموجب متجهًا لأعلى، ثم اضغط على البطارية لتثبيتها في مكانها.



المتطلبات التالية

- 1 اتبع الإجراءات من الخطوة 5 إلى الخطوة 8 في "إعادة وضع محرك الأقراص الضوئية".
- 2 أعد وضع الإطار الأمامي.
- 3 أعد وضع غطاء الكمبيوتر.

إزالة البطاقة اللاسلكية

⚠ تحذير: قبل أن تبدأ العمل بداخل جهاز الكمبيوتر، اقرأ معلومات الأمان الواردة مع جهاز الكمبيوتر واتبع الخطوات الواردة في قبل العمل داخل جهاز الكمبيوتر الخاص بك. بعد الانتهاء من العمل بداخل جهاز الكمبيوتر، اتبع التعليمات الواردة في بعد العمل داخل جهاز الكمبيوتر الخاص بك. لمزيد من أفضل ممارسات السلامة، انظر الصفحة الرئيسية الخاصة بالتوافق التنظيمي على www.dell.com/regulatory_compliance.

الموضوعات:

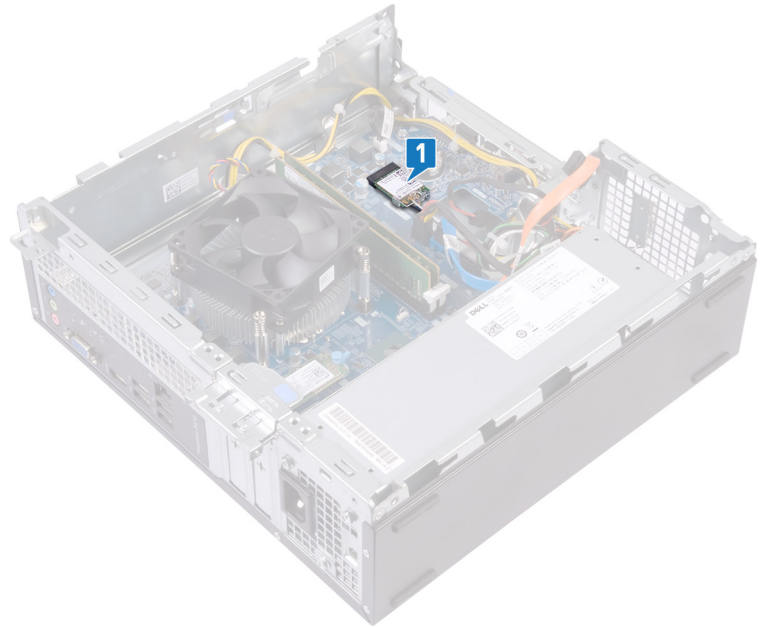
- . المتطلبات الأساسية
- . الإجراء

المتطلبات الأساسية

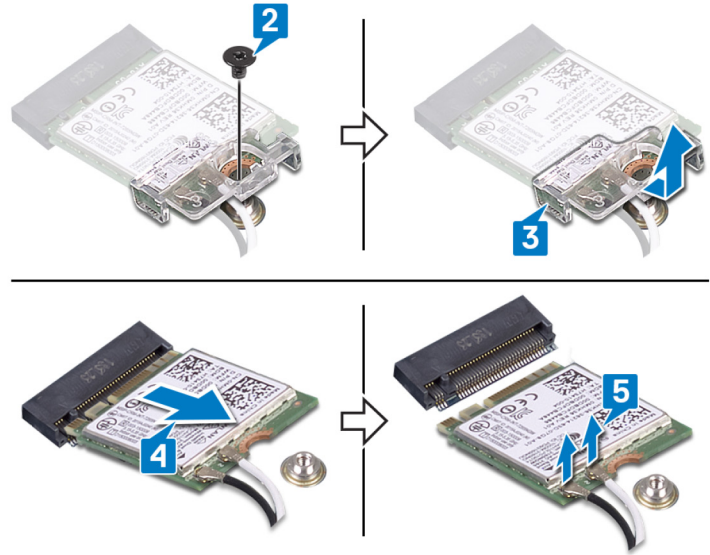
- 1 قم بإزالة غطاء الكمبيوتر.
- 2 قم بإزالة الإطار الأمامي.
- 3 اتبع الإجراءات من الخطوة 1 إلى الخطوة 6 في "إزالة محرك الأقراص الضوئية!"

الإجراء

- 1 حدد موقع البطاقة اللاسلكية في لوحة النظام.



- 2 قم بإزالة المسمار اللولبي (M2xL3.5) الذي يثبت البطاقة اللاسلكية في لوحة النظام.
- 3 قم برفع حامل البطاقة اللاسلكية خارج البطاقة اللاسلكية.
- 4 قم بإزاحة البطاقة اللاسلكية وأخرجها من فتحة البطاقة اللاسلكية.
- 5 قم بفصل كابلات الهوائي من البطاقة اللاسلكية.



إعادة تركيب البطاقة اللاسلكية.

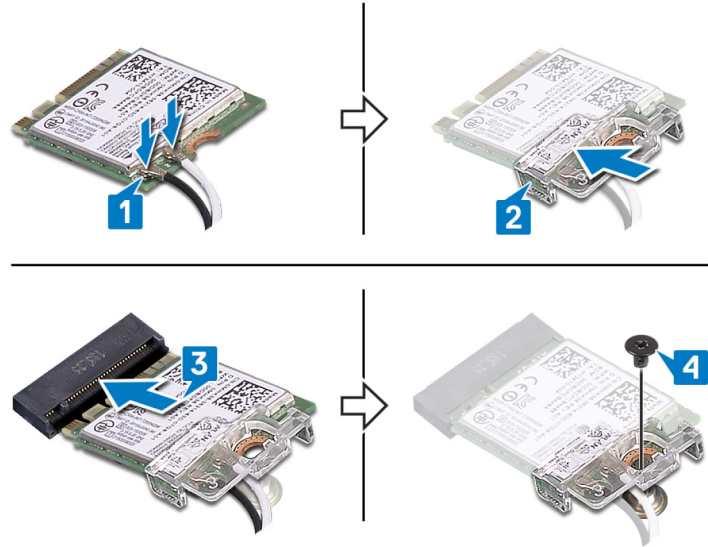
⚠ تحذير: قبل أن تبدأ العمل بداخل جهاز الكمبيوتر، اقرأ معلومات الأمان الواردة مع جهاز الكمبيوتر واتبع الخطوات الواردة في قبل العمل داخل جهاز الكمبيوتر الخاص بك. بعد الانتهاء من العمل بداخل جهاز الكمبيوتر، اتبع التعليمات الواردة في بعد العمل داخل جهاز الكمبيوتر الخاص بك. لمزيد من أفضل ممارسات السلامة، انظر الصفحة الرئيسية الخاصة بالتوافق التنظيمي على www.dell.com/regulatory_compliance.

الموضوعات:

- الإجراءات
- المتطلبات التالية

الإجراء

- 1 قم بتوصيل كابلات الهوائي بالبطاقة اللاسلكية.
- 2 قم بمحاذاة دعامة البطاقة اللاسلكية مع البطاقة اللاسلكية ووضعه فوقها.
- 3 قم بمحاذاة السن الموجود على البطاقة اللاسلكية مع اللسان الموجود على فتحة البطاقة اللاسلكية، ثم قم بإزاحة البطاقة اللاسلكية بزواوية في فتحة البطاقة اللاسلكية.
- 4 قم بإعادة وضع المسامير اللولبي (M2xL3.5) الذي يثبت البطاقة اللاسلكية في لوحة النظام.



المتطلبات التالية

- 1 اتبع الإجراءات من الخطوة 5 إلى الخطوة 8 في "إعادة وضع محرك الأقراص الضوئية".
- 2 أعد وضع الإطار الأمامي.
- 3 أعد وضع غطاء الكمبيوتر.

إزالة محرك الحالة الثابتة

⚠ تحذير: قبل أن تبدأ العمل بداخل جهاز الكمبيوتر، اقرأ معلومات الأمان الواردة مع جهاز الكمبيوتر واتبع الخطوات الواردة في قبل العمل داخل جهاز الكمبيوتر الخاص بك. بعد الانتهاء من العمل بداخل جهاز الكمبيوتر، اتبع التعليمات الواردة في بعد العمل داخل جهاز الكمبيوتر الخاص بك. لمزيد من أفضل ممارسات السلامة، انظر الصفحة الرئيسية الخاصة بالتوافق التنظيمي على www.dell.com/regulatory_compliance.

⚠ تنبيه: محركات أقراص الحالة الثابتة قابلة للكسر. ولذا توخ الحذر عند التعامل معها.

⚠ تنبيه: لتجنب فقد البيانات، لا تقم بإزالة محرك الأقراص الثابتة عندما يكون جهاز الكمبيوتر في حالة سكون أو في حالة تشغيل.

الموضوعات:

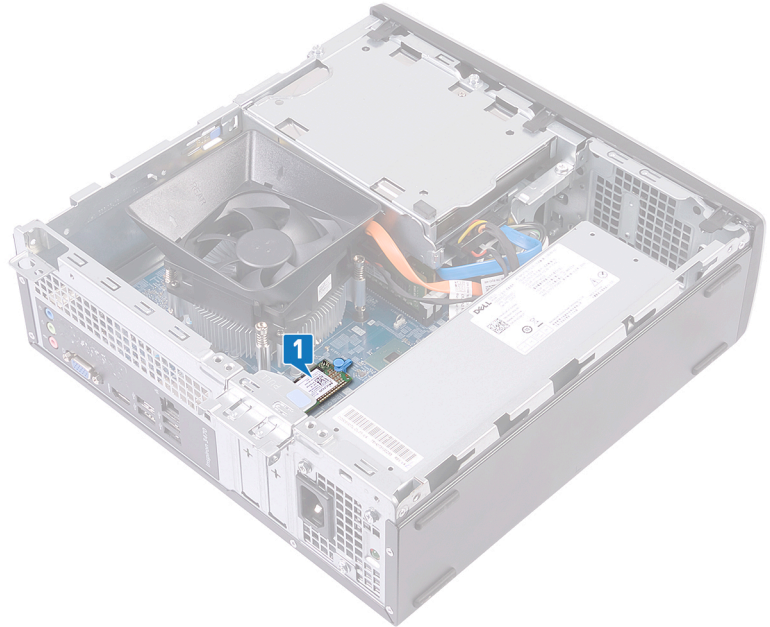
- المتطلبات الأساسية
- الإجراء

المتطلبات الأساسية

قم بإزالة غطاء الكمبيوتر.

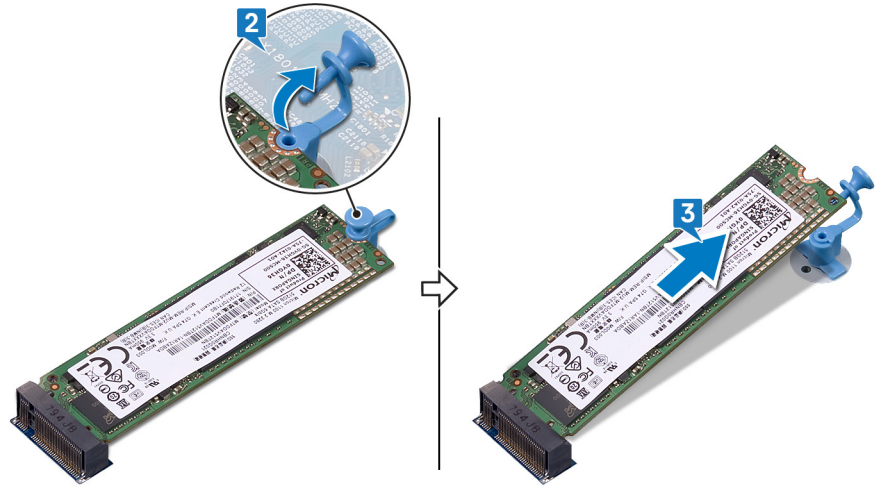
الإجراء

1 حدد موقع محرك أقراص الحالة الثابتة الموجود في لوحة النظام.



2 قم بإزالة المبادع الذي يثبت محرك أقراص الحالة الثابتة بلوحة النظام.

3 قم بإزالة محرك أقراص الحالة الثابتة وإزاحته خارج فتحة محرك أقراص الحالة الثابتة.



إعادة وضع محرك الحالة الثابتة

تحذير: قبل أن تبدأ العمل بداخل جهاز الكمبيوتر، اقرأ معلومات الأمان الواردة مع جهاز الكمبيوتر واتبع الخطوات الواردة في قبل العمل داخل جهاز الكمبيوتر الخاص بك. بعد الانتهاء من العمل بداخل جهاز الكمبيوتر، اتبع التعليمات الواردة في بعد العمل داخل جهاز الكمبيوتر الخاص بك. لمزيد من أفضل ممارسات السلامة، انظر الصفحة الرئيسية الخاصة بالتوافق التنظيمي على www.dell.com/regulatory_compliance.

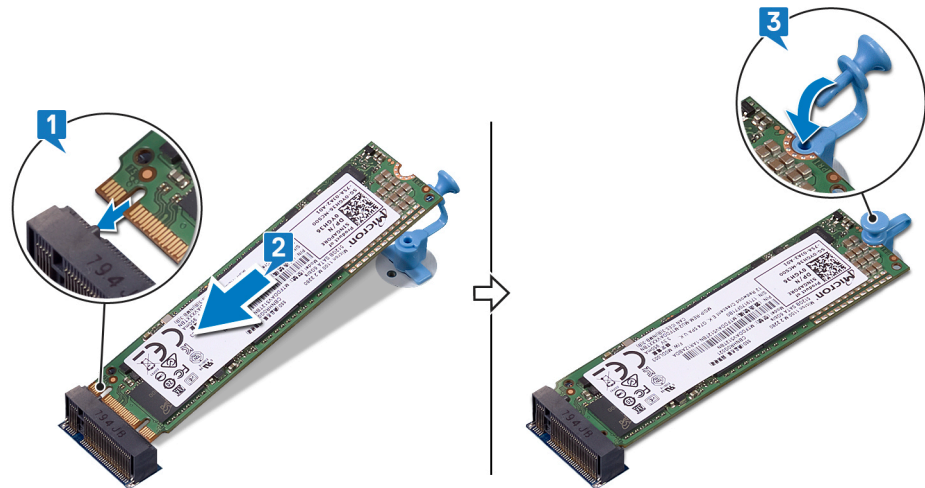
تنبيه: محركات أقراص الحالة الثابتة قابلة للكسر. ولذا توخ الحذر عند التعامل معها.

الموضوعات:

- الإجراءات
- المتطلبات التالية

الإجراء

- 1 قم بمحاذاة السن الموجود في محرك أقراص الحالة الثابتة مع اللسان الموجود في فتحة محرك أقراص الحالة الثابتة.
- 2 قم بإزاحة محرك أقراص الحالة الثابتة إلى داخل فتحة محرك أقراص الحالة الثابتة واضغط على محرك أقراص الحالة الثابتة.
- 3 أعد وضع المبادئ الذي يثبت محرك أقراص الحالة الثابتة في لوحة النظام.



المتطلبات التالية

أعد وضع غطاء الكمبيوتر.

إزالة وحدات الهوائي

⚠ تحذير: قبل أن تبدأ العمل بداخل جهاز الكمبيوتر، اقرأ معلومات الأمان الواردة مع جهاز الكمبيوتر واتبع الخطوات الواردة في قبل العمل داخل جهاز الكمبيوتر الخاص بك. بعد الانتهاء من العمل بداخل جهاز الكمبيوتر، اتبع التعليمات الواردة في بعد العمل داخل جهاز الكمبيوتر الخاص بك. لمزيد من أفضل ممارسات السلامة، انظر الصفحة الرئيسية الخاصة بالتوافق التنظيمي على www.dell.com/regulatory_compliance.

الموضوعات:

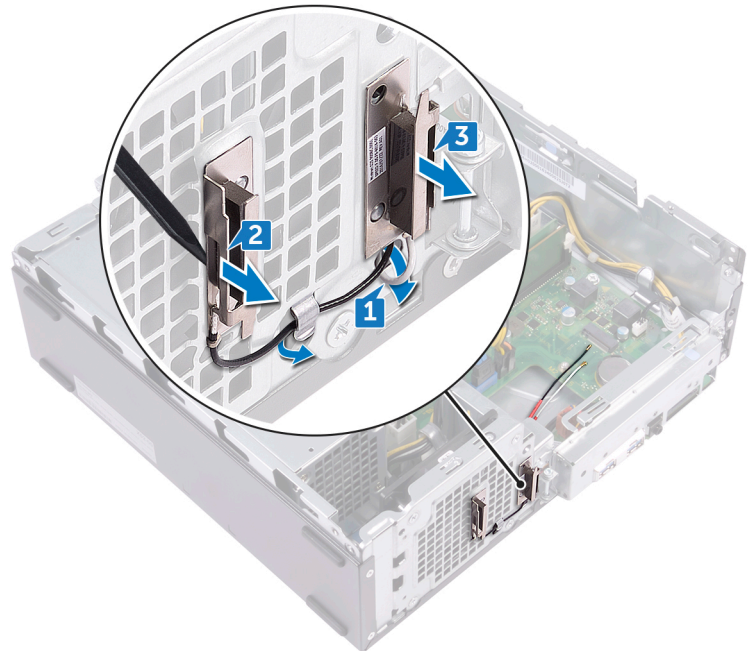
- المتطلبات الأساسية
- الإجراء

المتطلبات الأساسية

- 1 قم بإزالة غطاء الكمبيوتر.
- 2 قم بإزالة الإطار الأمامي.
- 3 اتبع الإجراءات من الخطوة 1 إلى الخطوة 6 في "إزالة محرك الأقراص الضوئية".
- 4 قم بإزالة البطاقة اللاسلكية.

الإجراء

- 1 انتبه إلى مسار توجيه كبل الهوائي، و قم بإزالة كبلات الهوائي من دليل التوجيه الموجود على الهيكل.
- 2 باستخدام مخطاط بلاستيكي، ارفع برفق وحدات الهوائي بعيداً عن الهيكل الجانبي.
- 3 قم بإزالة وحدات الهوائي مع الكبلات الخاصة به بعيداً عن الهيكل.



إعادة تركيب وحدات الهوائي

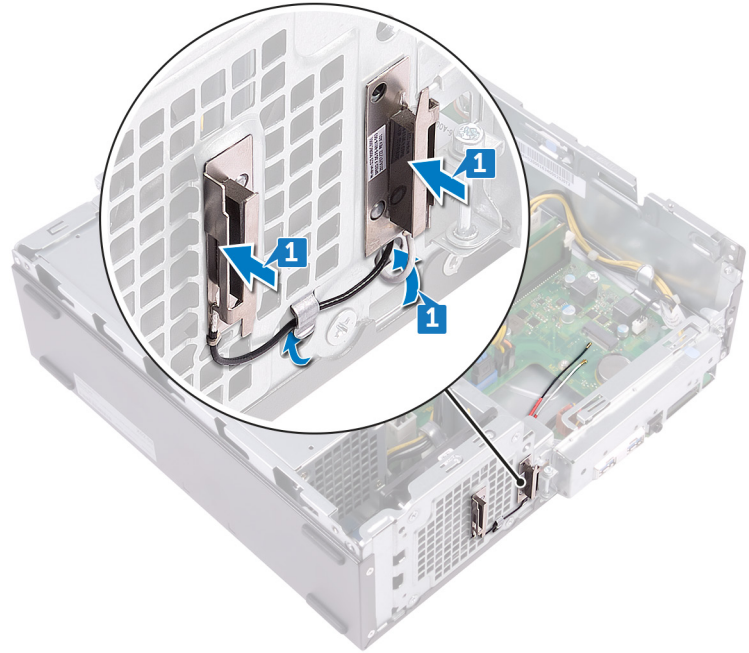
تحذير: قبل أن تبدأ العمل بداخل جهاز الكمبيوتر، اقرأ معلومات الأمان الواردة مع جهاز الكمبيوتر واتبع الخطوات الواردة في قبل العمل داخل جهاز الكمبيوتر الخاص بك. بعد الانتهاء من العمل بداخل جهاز الكمبيوتر، اتبع التعليمات الواردة في بعد العمل داخل جهاز الكمبيوتر الخاص بك. لمزيد من أفضل ممارسات السلامة، انظر الصفحة الرئيسية الخاصة بالتوافق التنظيمي على www.dell.com/regulatory_compliance.

الموضوعات:

- الإجراءات
- المتطلبات التالية

الإجراء

1. قم بمحاذاة وحدات الهوائي ووضعها في الهيكل.
2. قم بتوجيه كابلات الهوائي عبر أدلة التوجيه الموجودة في الهيكل.



المتطلبات التالية

1. أعد وضع البطاقة اللاسلكية.
2. اتبع الإجراءات من الخطوة 5 إلى الخطوة 8 في "إعادة وضع محرك الأقراص الضوئية".
3. أعد وضع الإطار الأمامي.
4. أعد وضع غطاء الكمبيوتر.

إزالة وحدة زر التيار

تحذير: قبل أن تبدأ العمل بداخل جهاز الكمبيوتر، اقرأ معلومات الأمان الواردة مع جهاز الكمبيوتر واتبع الخطوات الواردة في قبل العمل داخل جهاز الكمبيوتر الخاص بك. بعد الانتهاء من العمل بداخل جهاز الكمبيوتر، اتبع التعليمات الواردة في بعد العمل داخل جهاز الكمبيوتر الخاص بك. لمزيد من أفضل ممارسات السلامة، انظر الصفحة الرئيسية الخاصة بالتوافق التنظيمي على www.dell.com/regulatory_compliance.

الموضوعات:

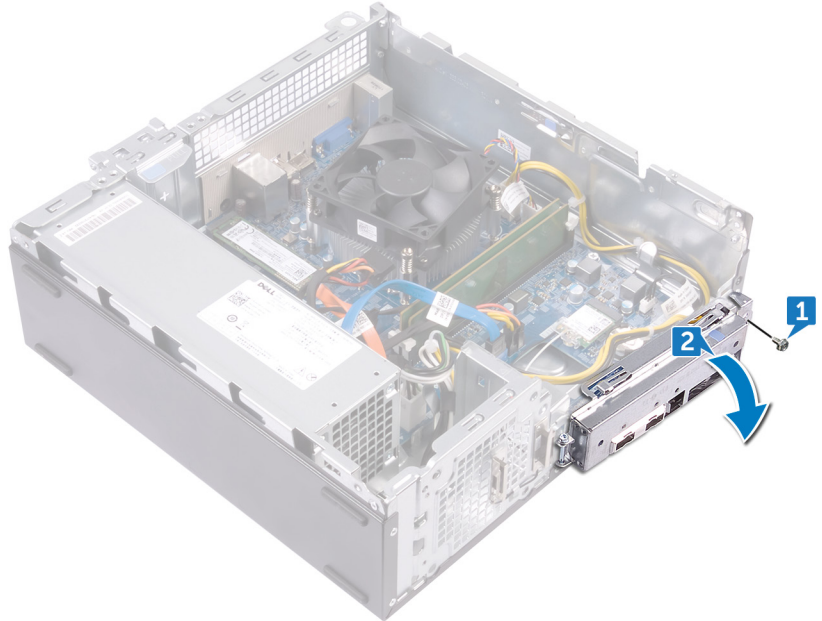
- المتطلبات الأساسية
- الإجراء

المتطلبات الأساسية

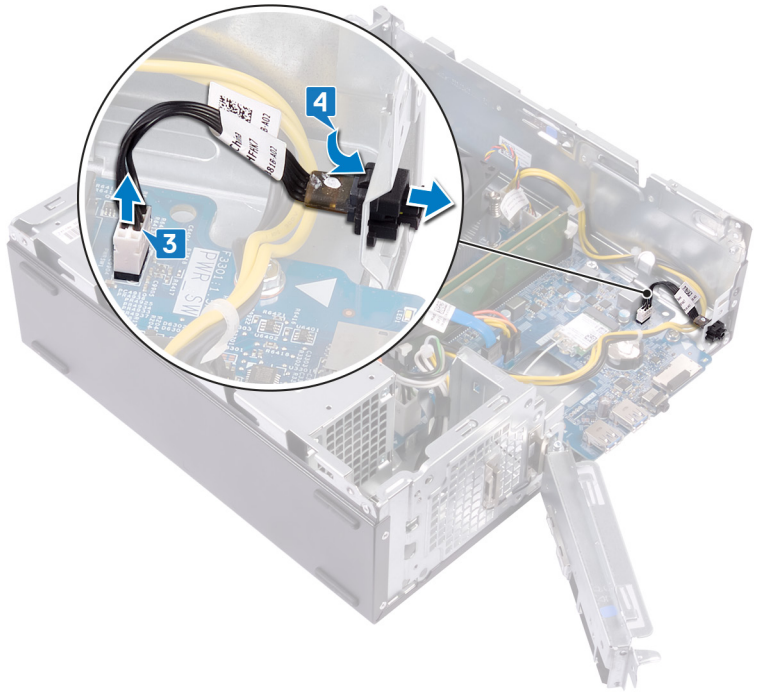
- 1 قم بإزالة غطاء الكمبيوتر.
- 2 قم بإزالة الإطار الأمامي.
- 3 اتبع الإجراءات من الخطوة 1 إلى الخطوة 6 في "إزالة محرك الأقراص الضوئية!"

الإجراء

- 1 قم بإزالة المسمار اللولبي (#6-32xL6.35) الذي يثبت دعامة وحدة الإدخال/الإخراج الأمامية بالهيكل.
- 2 حزر المنافذ الموجودة في دعامة وحدة الإدخال/الإخراج الأمامية من الفتحات الموجودة في الهيكل، ثم ارفع دعامة وحدة الإدخال/الإخراج الأمامية عن الهيكل.



- 3 قم بفصل كابل زر الطاقة عن لوحة النظام.
- 4 قم بالضغط على الألسنة الموجودة في وحدة زر التشغيل لتحرير الوحدة من اللوحة الأمامية.



إعادة تركيب وحدة زر التيار

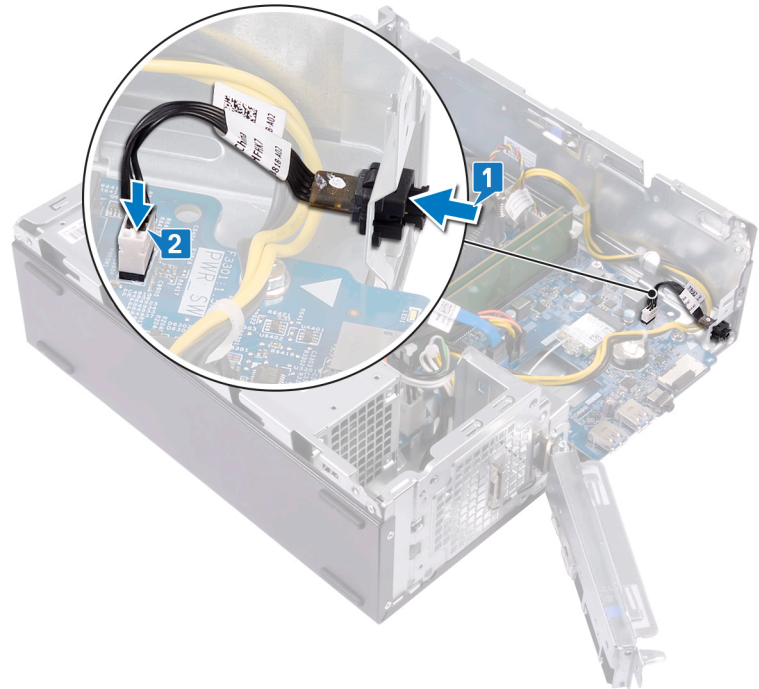
تحذير: قبل أن تبدأ العمل بداخل جهاز الكمبيوتر، اقرأ معلومات الأمان الواردة مع جهاز الكمبيوتر واتبع الخطوات الواردة في قبل العمل داخل جهاز الكمبيوتر الخاص بك. بعد الانتهاء من العمل بداخل جهاز الكمبيوتر، اتبع التعليمات الواردة في بعد العمل داخل جهاز الكمبيوتر الخاص بك. لمزيد من أفضل ممارسات السلامة، انظر الصفحة الرئيسية الخاصة بالتوافق التنظيمي على www.dell.com/regulatory_compliance.

الموضوعات:

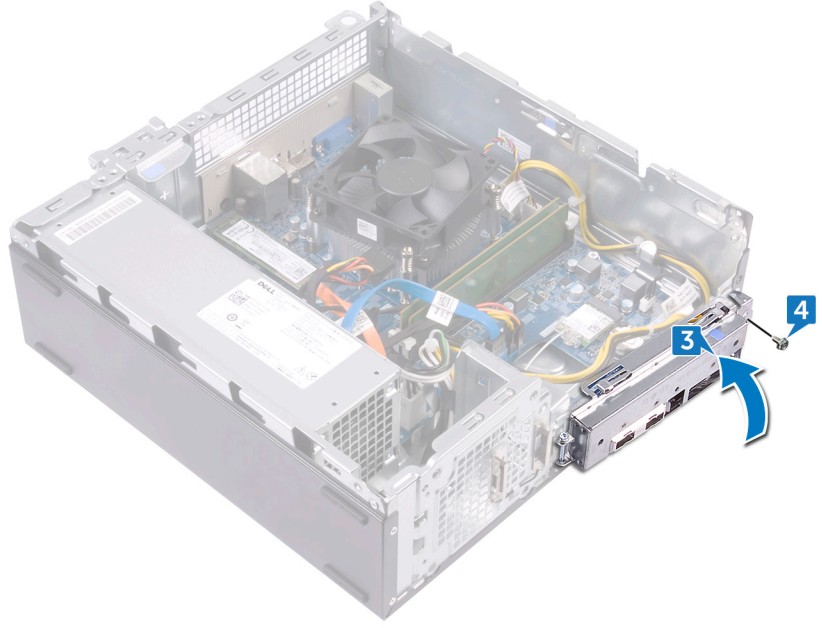
- الإجراء
- المتطلبات التالية

الإجراء

- 1 قم بتوجيه كابل لوحة زر التشغيل عبر الفتحة الموجودة على اللوحة الأمامية.
- 2 قم بتوصيل كبل لوحة زر التشغيل بلوحة النظام.



- 3 قم بإزالة المنافذ الموجودة في دعامة وحدة الإدخال/الإخراج الأمامية إلى داخل الفتحات الموجودة في الهيكل، ثم قم بمحاذاة فتحات المسامير الموجودة في لوحة وحدة الإدخال/الإخراج الأمامية مع فتحات المسامير اللولبية الموجودة في الهيكل.
- 4 أعد وضع المسامير اللولبية (#6-32xL6.35) الذي يثبت دعامة وحدة الإدخال/الإخراج (I/O) الأمامية بالهيكل.



المتطلبات التالية

- 1 اتبع الإجراءات من الخطوة 5 إلى الخطوة 8 في "إعادة وضع محرك الأقراص الضوئية".
- 2 أعد وضع الإطار الأمامي.
- 3 أعد وضع غطاء الكمبيوتر.

إزالة وحدة الإمداد بالتيار

تحذير: قبل أن تبدأ العمل بداخل جهاز الكمبيوتر، اقرأ معلومات الأمان الواردة مع جهاز الكمبيوتر واتبع الخطوات الواردة في قبل العمل داخل جهاز الكمبيوتر الخاص بك. بعد الانتهاء من العمل بداخل جهاز الكمبيوتر، اتبع التعليمات الواردة في بعد العمل داخل جهاز الكمبيوتر الخاص بك. لمزيد من أفضل ممارسات السلامة، انظر الصفحة الرئيسية الخاصة بالتوافق التنظيمي على www.dell.com/regulatory_compliance.

الموضوعات:

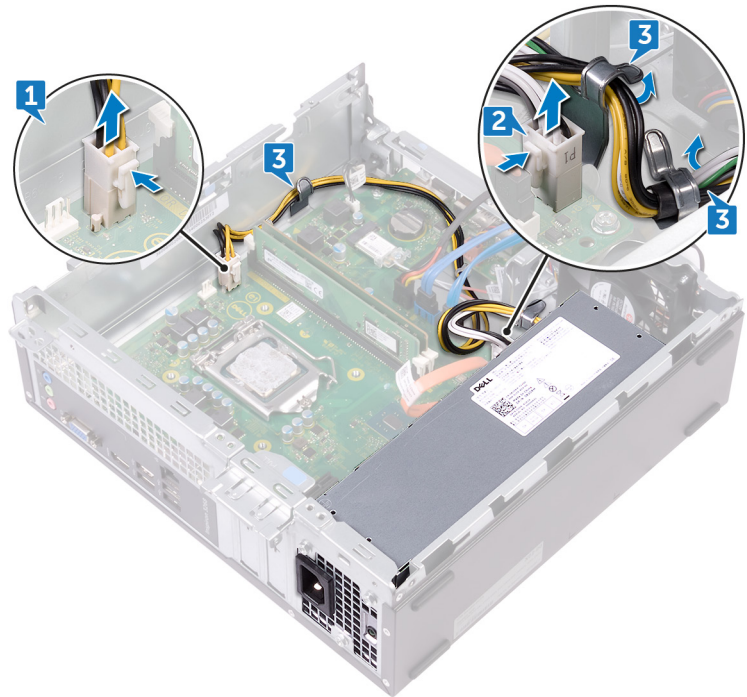
- المتطلبات الأساسية
- الإجراء

المتطلبات الأساسية

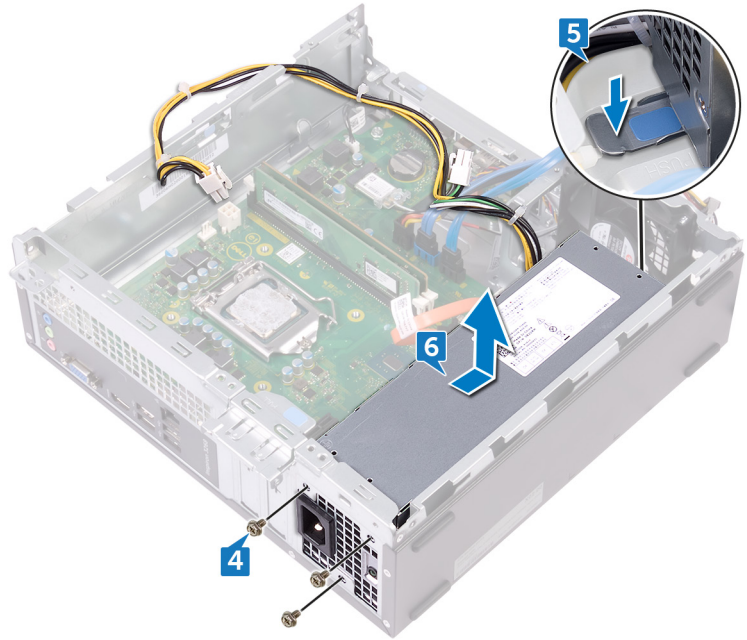
- 1 قم بإزالة غطاء الكمبيوتر.
- 2 قم بإزالة الإطار الأمامي.
- 3 اتبع الإجراءات من الخطوة 1 إلى الخطوة 6 في "إزالة محرك الأقراص الضوئية".

الإجراء

- 1 اضغط على مشبك التثبيت وافصل كبل وحدة الإمداد بالتيار (ATX_CPU) عن لوحة النظام.
- 2 اضغط على مشبك التثبيت وافصل كبل وحدة الإمداد بالتيار (ATX_SYS) عن لوحة النظام.
- 3 قم بملاحظة توجيه كابل وحدة إمداد الطاقة وأزل كابل وحدة إمداد الطاقة من أدلة التوجيه الموجودة على الهيكل.



- 4 قم بإزالة المسامير اللولبية الثلاثة . المثبتة لوحدة إمداد الطاقة في الهيكل(6-32xL6.35)
- 5 قم بالضغط على المشبك وأزح وحدة إمداد الطاقة تجاه الجانب الأمامي من الهيكل لتحريرها من الهيكل.
- 6 قم برفع وحدة إمداد الطاقة مع الكابلات خارج الهيكل.



إعادة وضع وحدة الإمداد بالتيار

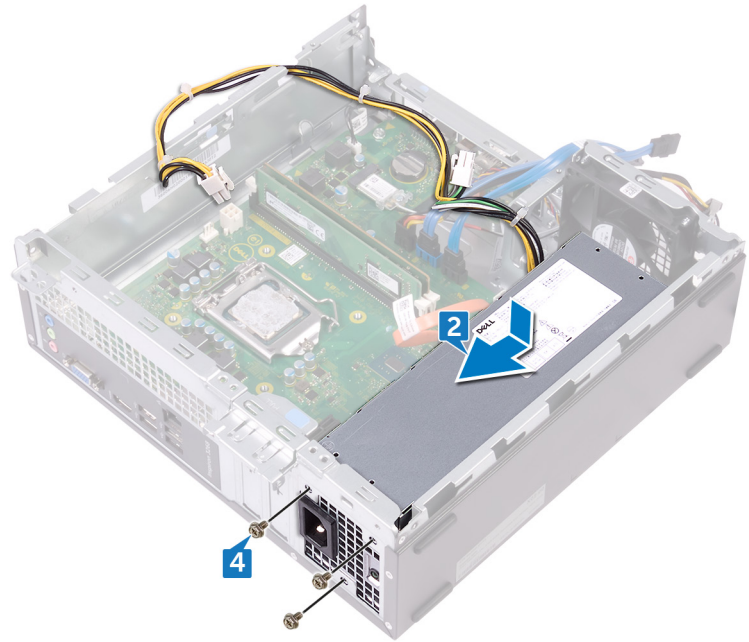
تحذير: قبل أن تبدأ العمل بداخل جهاز الكمبيوتر، اقرأ معلومات الأمان الواردة مع جهاز الكمبيوتر واتبع الخطوات الواردة في قبل العمل داخل جهاز الكمبيوتر الخاص بك. بعد الانتهاء من العمل بداخل جهاز الكمبيوتر، اتبع التعليمات الواردة في بعد العمل داخل جهاز الكمبيوتر الخاص بك. لمزيد من أفضل ممارسات السلامة، انظر الصفحة الرئيسية الخاصة بالتوافق التنظيمي على www.dell.com/regulatory_compliance.

الموضوعات:

- الإجراء
- المتطلبات التالية

الإجراء

- 1 قم بوضع وحدة إمداد الطاقة على الهيكل.
- 2 قم بإزاحة وحدة إمداد الطاقة تجاه الجانب الخلفي من الهيكل حتى تستقر في مكانها.
- 3 قم بمحاذاة فتحات المسامير الموجودة على وحدة الإمداد بالتيار مع فتحات المسامير الموجودة في الهيكل.
- 4 قم بإعادة وضع المسامير اللولبية الثلاثة . المثبتة لوحدة إمداد الطاقة في الهيكل (#6-32xL6.35)



- 5 قم بتوجيه كابل وحدة إمداد الطاقة خلال أدلة التوجيه داخل الهيكل.
- 6 قم بتوصيل كبلات وحدة الإمداد بالتيار (ATX_CPU و ATX_SYS) في لوحة النظام.

إزالة مجموعة التبريد الحراري

تحذير: قبل أن تبدأ العمل بداخل جهاز الكمبيوتر، اقرأ معلومات الأمان الواردة مع جهاز الكمبيوتر واتبع الخطوات الواردة في قبل العمل داخل جهاز الكمبيوتر الخاص بك. بعد الانتهاء من العمل بداخل جهاز الكمبيوتر، اتبع التعليمات الواردة في بعد العمل داخل جهاز الكمبيوتر الخاص بك. لمزيد من أفضل ممارسات السلامة، انظر الصفحة الرئيسية الخاصة بالتوافق التنظيمي على www.dell.com/regulatory_compliance.

الموضوعات:

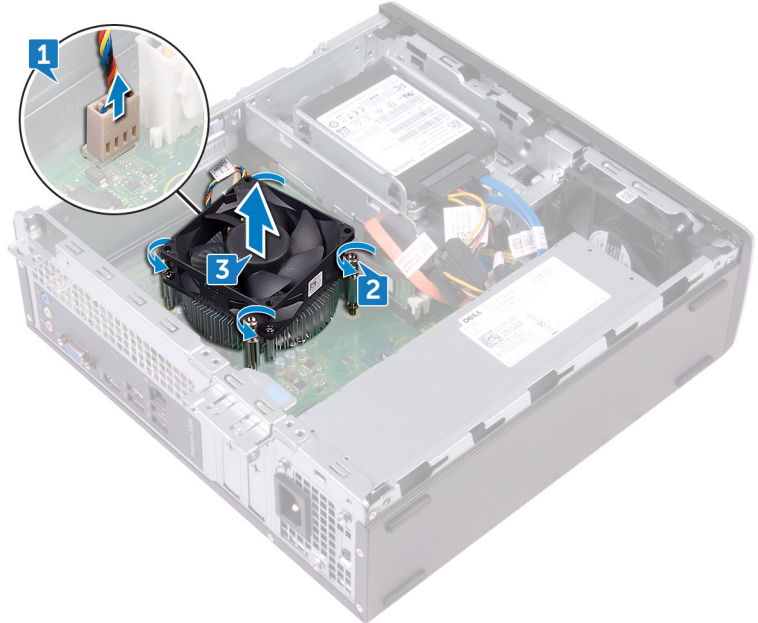
- المتطلبات الأساسية
- الإجراء

المتطلبات الأساسية

- 1 قم بإزالة غطاء الكمبيوتر.
- 2 قم بإزالة غطاء مروحة.

الإجراء

- 1 قم بفصل كابل مروحة المعالج من لوحة النظام.
- 2 قم بفك مسامير التثبيت اللولبية المثبتة لمجموعة التبريد الحراري بلوحة النظام.
- 3 ارفع مجموعة التبريد الحراري بعيداً عن لوحة النظام.



إعادة تركيب مجموعة التبريد الحراري

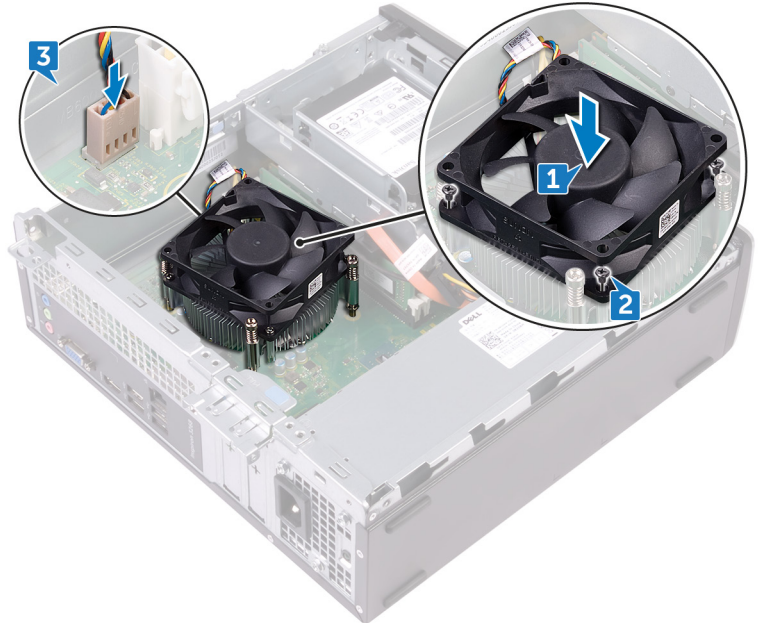
تحذير: قبل أن تبدأ العمل بداخل جهاز الكمبيوتر، اقرأ معلومات الأمان الواردة مع جهاز الكمبيوتر واتبع الخطوات الواردة في قبل العمل داخل جهاز الكمبيوتر الخاص بك. بعد الانتهاء من العمل بداخل جهاز الكمبيوتر، اتبع التعليمات الواردة في بعد العمل داخل جهاز الكمبيوتر الخاص بك. لمزيد من أفضل ممارسات السلامة، انظر الصفحة الرئيسية الخاصة بالتوافق التنظيمي على www.dell.com/regulatory_compliance.

الموضوعات:

- الإجراءات
- المتطلبات التالية

الإجراء

- 1 قم بمحاذاة المسامير اللولبية المثبتة الموجودة في مجموعة التبريد الحراري مع فتحات المسامير اللولبية الموجودة في لوحة النظام.
- 2 أحكم ربط مسامير التثبيت اللولبية المثبتة للتبريد الحراري بلوحة النظام.
- 3 قم بتوصيل كابل مروحة المعالج بلوحة النظام.



المتطلبات التالية

- 1 أعد وضع غطاء المروحة.
- 2 أعد وضع غطاء الكمبيوتر.

إزالة المعالج

تحذير: قبل أن تبدأ العمل بداخل جهاز الكمبيوتر، اقرأ معلومات الأمان الواردة مع جهاز الكمبيوتر واتبع الخطوات الواردة في قبل العمل داخل جهاز الكمبيوتر الخاص بك. بعد الانتهاء من العمل بداخل جهاز الكمبيوتر، اتبع التعليمات الواردة في بعد العمل داخل جهاز الكمبيوتر الخاص بك. لمزيد من أفضل ممارسات السلامة، انظر الصفحة الرئيسية الخاصة بالتوافق التنظيمي على www.dell.com/regulatory_compliance.

الموضوعات:

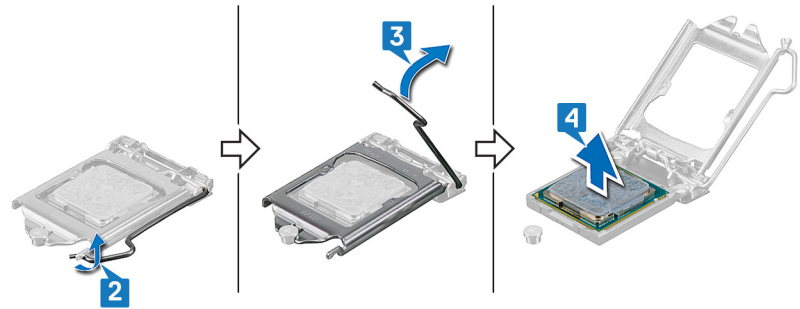
- . المتطلبات الأساسية
- . الإجراء

المتطلبات الأساسية

- 1 قم بإزالة غطاء الكمبيوتر.
- 2 قم بإزالة الإطار الأمامي.
- 3 اتبع الإجراءات من الخطوة 1 إلى الخطوة 6 في "إزالة محرك الأقراص الضوئية".
- 4 قم بإزالة وحدات الذاكرة.
- 5 قم بإزالة غطاء المروحة.
- 6 قم بإزالة مجموعة التبريد الحراري.

الإجراء

- 1 حدد موقع المعالج في لوحة النظام.
- 2 اضغط على ذراع التحرير، ثم اسحبه للخارج لتحريره من لسان التثبيت.
- 3 اسحب ذراع التحرير بالكامل لفتح المعالج.
- 4 ارفع المعالج برفق، وأخرجه من حاوية المعالج.



إعادة وضع المعالج

⚠ تحذير: قبل أن تبدأ العمل بداخل جهاز الكمبيوتر، اقرأ معلومات الأمان الواردة مع جهاز الكمبيوتر واتبع الخطوات الواردة في قبل العمل داخل جهاز الكمبيوتر الخاص بك. بعد الانتهاء من العمل بداخل جهاز الكمبيوتر، اتبع التعليمات الواردة في بعد العمل داخل جهاز الكمبيوتر الخاص بك. لمزيد من أفضل ممارسات السلامة، انظر الصفحة الرئيسية الخاصة بالتوافق التنظيمي على www.dell.com/regulatory_compliance.

⚠ تنبيه: إذا تم إعادة تركيب أي من المعالج أو المبرد الحراري، فاستخدم الشحم الحراري المرفق ضمن الطاقم لضمان استمرار التوصيل الحراري.

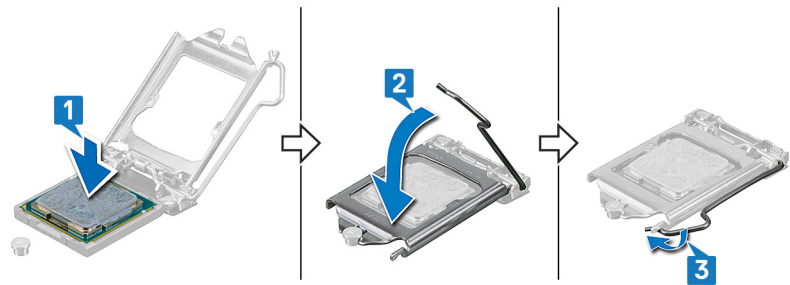
① ملاحظة: يتم شحن المعالج الجديد مع وسادة حرارية في العلبة. في بعض الحالات، ربما يتم شحن المعالج مع وسادة حرارية مرفقة به.

الموضوعات:

- الإجراءات
- المتطلبات التالية

الإجراء

- 1 تأكد من تمديد ذراع التحرير الموجود بحاوية المعالج إلى أبعد نقطة في وضع الفتح. ثم قم بمحاذاة السنون الموجودة في المعالج مع الألسنة الموجودة في مقبس المعالج، ثم ضع المعالج داخل مقبس المعالج.
- ⚠ تنبيه:** يحتوي ركن السن 1 بالمعالج على مثلث يتحاذى مع المثلث الموجود بركن السن 1 في مقبس المعالج. عند وضع المعالج في مكانه بطريقة صحيحة، تتم محاذاة الأركان الأربعة جميعها على نفس الارتفاع. في حالة ارتفاع ركن أو أكثر من المعالج عن الأركان الأخرى، فهذا يعني أن المعالج غير مستقر في مكانه بشكل صحيح.
- ⚠ تنبيه:** تأكد من ضبط سن غطاء المعالج أسفل علامة المحاذاة.
- 2 عند استقرار المعالج بشكل تام في الحاوية، قم بإغلاق غطاء المعالج.
- 3 حرّك ذراع التحرير للأسفل وضعه تحت لسان التثبيت الموجود في غطاء المعالج.



المتطلبات التالية

- 1 أعد وضع مجموعة التبريد الحراري.
- 2 أعد وضع غطاء المروحة.
- 3 أعد وضع وحدات الذاكرة.
- 4 اتبع الإجراءات من الخطوة 5 إلى الخطوة 8 في "إعادة وضع محرك الأقراص الضوئية".
- 5 أعد وضع الإطار الأمامي.
- 6 أعد وضع غطاء الكمبيوتر.

إزالة لوحة النظام

⚠ تحذير: قبل أن تبدأ العمل بداخل جهاز الكمبيوتر، اقرأ معلومات الأمان الواردة مع جهاز الكمبيوتر واتبع الخطوات الواردة في قبل العمل داخل جهاز الكمبيوتر الخاص بك. بعد الانتهاء من العمل بداخل جهاز الكمبيوتر، اتبع التعليمات الواردة في بعد العمل داخل جهاز الكمبيوتر الخاص بك. لمزيد من أفضل ممارسات السلامة، انظر الصفحة الرئيسية الخاصة بالتوافق التنظيمي على www.dell.com/regulatory_compliance.

- ① **ملاحظة:** تم تخزين رمز الخدمة الخاص بجهاز الكمبيوتر لديك في لوحة النظام. يجب عليك إدخال "رمز الخدمة" في برنامج إعداد BIOS بعد إعادة وضع لوحة النظام.
- ① **ملاحظة:** إعادة وضع لوحة النظام تؤدي إلى إزالة أي تغييرات قمت بإجرائها على BIOS باستخدام برنامج إعداد BIOS. يجب عليك إجراء التغييرات المناسبة مرة أخرى بعد إعادة وضع لوحة النظام.
- ① **ملاحظة:** قبل فصل الكابلات من لوحة النظام، لاحظ موقع الموصلات بحيث يمكنك إعادة توصيل الكابلات بطريقة صحيحة بعد إعادة وضع لوحة النظام.

الموضوعات:

- المتطلبات الأساسية
- الإجراء

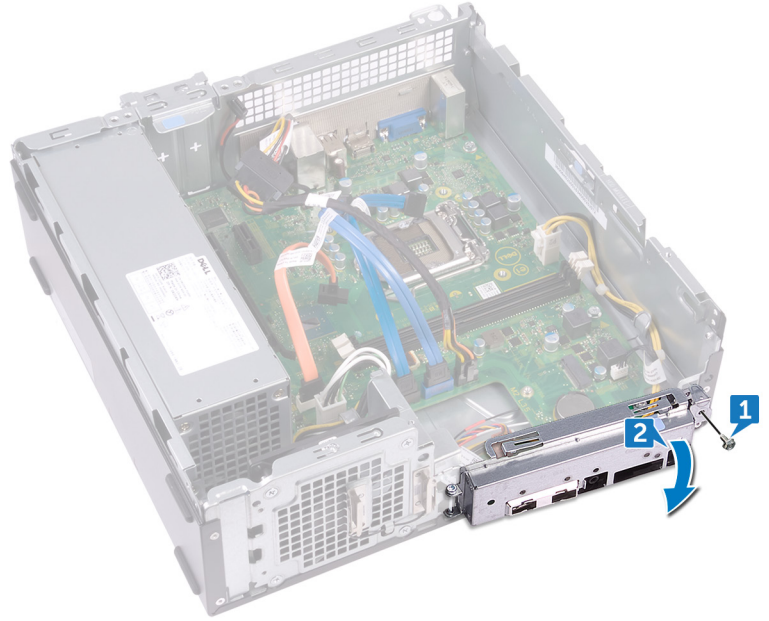
المتطلبات الأساسية

- 1 قم بإزالة غطاء الكمبيوتر.
- 2 قم بإزالة الإطار الأمامي.
- 3 اتبع الإجراءات من الخطوة 1 إلى الخطوة 6 في "إزالة محرك الأقراص الضوئية".
- 4 قم بإزالة وحدات الذاكرة.
- 5 قم بإزالة البطاقة اللاسلكية.
- 6 قم بإزالة مجموعة التبريد الحراري.
- 7 قم بإزالة المعالج.

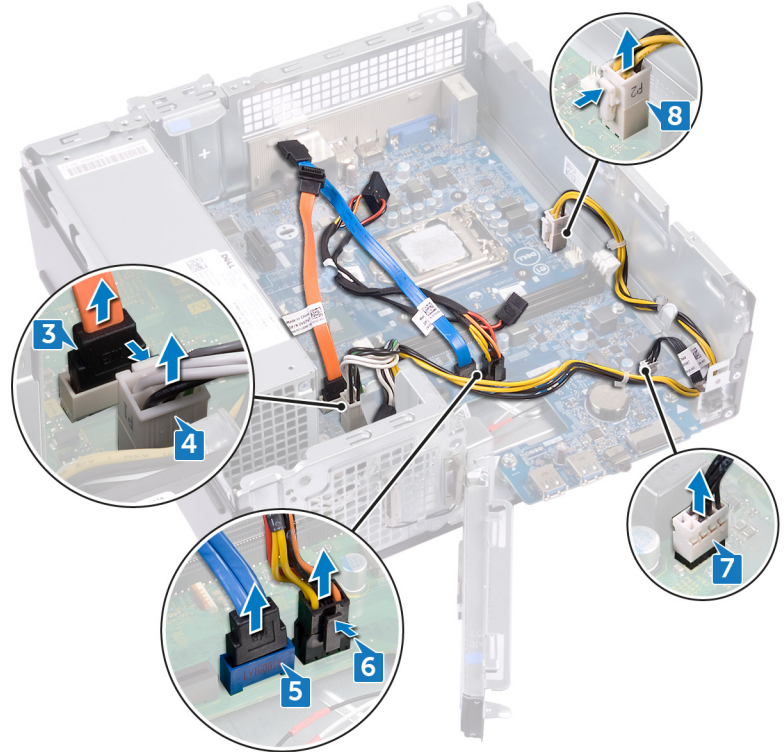
الإجراء

① **ملاحظة:** قم بملاحظة اتجاه جميع الكابلات أثناء إزالتها حتى تتمكن من إعادة توجيهها بشكل صحيح بعد إعادة وضع لوحة النظام. للحصول على معلومات حول موصلات لوحة النظام، راجع "مكونات لوحة النظام".

- 1 قم بإزالة المسامير اللولبية (#6-32xL6.35) الذي يثبت دعامة وحدة الإدخال/الإخراج (I/O) الأمامية بالهيكل.
- 2 أدر دعامة وحدة الإدخال/الإخراج (I/O) الأمامية لفتحها بعيداً عن الهيكل.



- 3 افصل كابل بيانات محرك الأقراص الضوئية من لوحة النظام.
- 4 قم بفصل كابل وحدة إمداد الطاقة من لوحة النظام.
- 5 افصل كابل بيانات محرك الأقراص الثابتة من لوحة النظام.
- 6 افصل محرك الأقراص الثابتة وكبل تيار محرك الأقراص الضوئية عن لوحة النظام.
- 7 افصل وحدة زر التشغيل عن لوحة النظام.
- 8 افصل كبل تيار المعالج عن لوحة النظام، وقم بإزالة كبل تيار المعالج عن أدلة التوجيه الموجودة على الهيكل.



- 9 قم بإزالة المسامير اللولبية الستة (6-32xL6.35) التي تثبت لوحة النظام بالهيكل.
- 10 قم بإزاحة لوحة النظام ورفعها بزاوية لإزالتها من الهيكل.



إعادة تركيب لوحة النظام

تحذير: قبل أن تبدأ العمل بداخل جهاز الكمبيوتر، اقرأ معلومات الأمان الواردة مع جهاز الكمبيوتر واتبع الخطوات الواردة في قبل العمل داخل جهاز الكمبيوتر الخاص بك. بعد الانتهاء من العمل بداخل جهاز الكمبيوتر، اتبع التعليمات الواردة في بعد العمل داخل جهاز الكمبيوتر الخاص بك. لمزيد من أفضل ممارسات السلامة، انظر الصفحة الرئيسية الخاصة بالتوافق التنظيمي على www.dell.com/regulatory_compliance.

ملاحظة: تم تخزين رمز الخدمة الخاص بجهاز الكمبيوتر لديك في لوحة النظام. يجب عليك إدخال "رمز الخدمة" في برنامج إعداد BIOS بعد إعادة وضع لوحة النظام.

ملاحظة: إعادة وضع لوحة النظام تؤدي إلى إزالة أي تغييرات قمت بإجرائها على BIOS باستخدام برنامج إعداد BIOS. يجب عليك إجراء التغييرات المناسبة مرة أخرى بعد إعادة وضع لوحة النظام.

الموضوعات:

- الإجراءات
- المتطلبات التالية

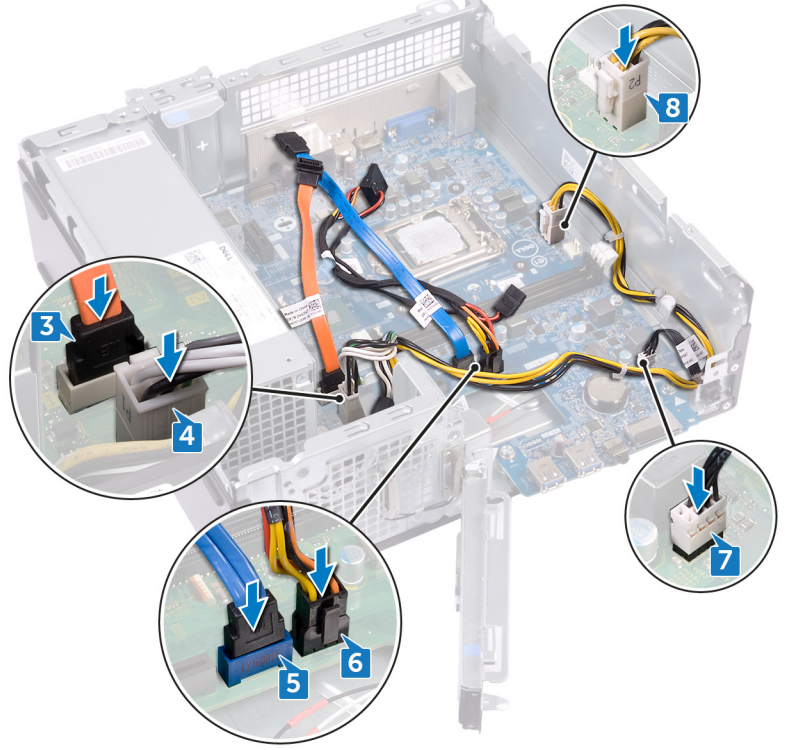
الإجراء

- 1 قم بمحاذاة لوحة النظام مع الفتحات الموجودة على الهيكل وضع لوحة النظام في مكانها.
- 2 أعد وضع المسامير اللولبية الستة (#6-32xL6.35) التي تثبت لوحة النظام بالهيكل.



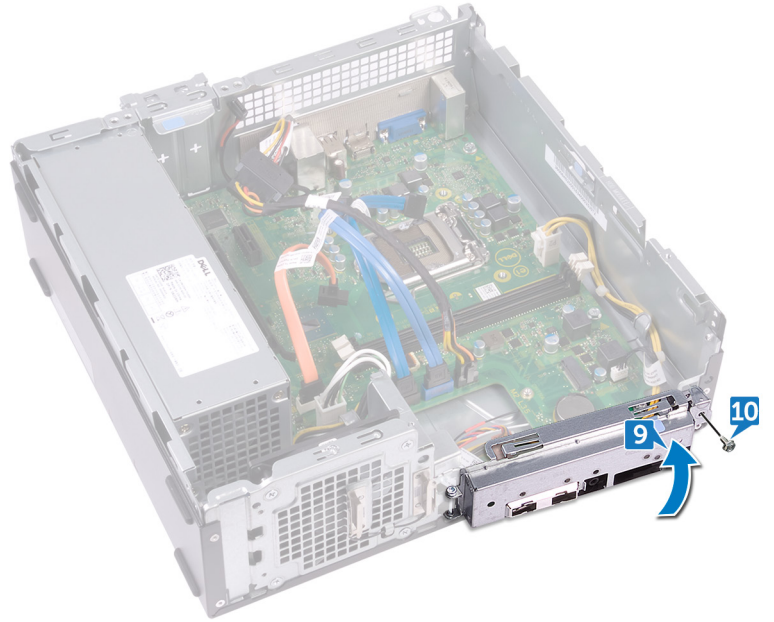
- 3 افصل كبل بيانات محرك الأقراص الضوئية من لوحة النظام.
- 4 قم بتوصيل كبل وحدة الإمداد بالتيار بلوحة النظام.
- 5 قم بتوصيل كبل بيانات محرك الأقراص الثابتة بلوحة النظام.
- 6 قم بتوصيل كبل تيار محرك الأقراص الثابتة ومحرك الأقراص الضوئية بلوحة النظام.
- 7 قم بتوصيل كبل لوحة زر التشغيل بلوحة النظام.

8 قم بتوجيه كبل تيار المعالج عبر أدلة التوجيه الموجودة في الهيكل، ثم قم بتوصيل الكبل بلوحة النظام.



9 قم بمحاذاة دعامة وحدة الإدخال/الإخراج الأمامية ووضعها بالهيكل.

10 أعد وضع المسمار التوليبي (#6-32xL6.35) الذي يثبت دعامة وحدة الإدخال/الإخراج (I/O) الأمامية بالهيكل.



المتطلبات التالية

- 1 أعد وضع المعالج.
- 2 أعد وضع مجموعة التبريد الحراري.
- 3 أعد وضع البطاقة اللاسلكية.

- 4 أءء وءع وءءاء الءاءرة.
- 5 اءبع الإءراءاء من الءءوة 5 إلى الءءوة 8 فف "إءاءة وءع مرء الأقراص الضوءفة".
- 6 أءء وءع الإءار الأمامف.
- 7 أءء وءع ءطاء الكمبفوءر.

تنزيل برامج التشغيل

تنزيل برنامج تشغيل الصوت

- 1 قم بتشغيل جهاز الكمبيوتر الخاص بك.
- 2 قم بالانتقال إلى www.dell.com/support.
- 3 أدخل علامة الخدمة الخاصة بجهاز الكمبيوتر الخاص بك ثم انقر على **Submit** (إرسال).
- 4 **ملاحظة:** إذا لم يكن لديك علامة الخدمة، فاستخدم ميزة الاكتشاف التلقائي أو تصفح يدويًا للوصول إلى طراز جهاز الكمبيوتر الخاص بك.
- 5 انقر فوق **Drivers & Downloads** (برامج التشغيل والتنزيلات).
- 6 انقر فوق زر **Detect Drivers** (اكتشاف برامج التشغيل).
- 7 **ملاحظة:** راجع الإرشادات الموضحة على الشاشة فيما يخص التعليمات الخاصة بالمستعرض.
- 8 انقر فوق **View Drivers for My System** (عرض برامج التشغيل لنظامي).
- 9 انقر فوق **Download and Install** (تنزيل وتثبيت) لتنزيل جميع تحديثات برامج التشغيل التي تم اكتشافها الخاصة بالكمبيوتر لديك وتثبيتها.
- 10 حدد موقعًا لحفظ الملفات.
- 11 في حالة مطابقتك، قم بالموافقة على الطلبات من **User Account Control** (التحكم في حساب المستخدم) لإجراء تغييرات على النظام.
- 12 يعمل التطبيق على تثبيت جميع برامج التشغيل والتحديثات التي تم التعرف عليها.
- 13 **ملاحظة:** لا يمكن تثبيت كل الملفات تلقائيًا. راجع ملخص التثبيت لتحديد ما إذا كان التثبيت اليدوي ضروريًا.
- 14 للتنزيل والتثبيت اليدوي، انقر فوق **Category** (الفئة).
- 15 انقر فوق **Audio** (الصوت) في القائمة المنسدلة.
- 16 قم بالنقر على **Download** (تنزيل) لتنزيل برنامج تشغيل الصوت لجهاز الكمبيوتر الخاص بك.
- 17 بعد اكتمال التنزيل، انتقل إلى المجلد الذي حفظت ملف برنامج تشغيل الصوت بداخله.
- 18 قم بالنقر نقرًا مزدوجًا على أيقونة ملف برنامج تشغيل الصوت واتبع التعليمات التي تظهر على الشاشة لتثبيت برنامج التشغيل.

جدول 2. حالة وحدة تحكم الصوت في مدير الأجهزة

بعد التثبيت

قبل التثبيت

Sound, video and game controllers
Intel(R) Display Audio
Realtek Audio

Sound, video and game controllers
Intel(R) Display Audio

تنزيل برنامج تشغيل الفيديو

- 1 قم بتشغيل جهاز الكمبيوتر الخاص بك.
- 2 قم بالانتقال إلى www.dell.com/support.
- 3 أدخل علامة الخدمة الخاصة بجهاز الكمبيوتر الخاص بك ثم انقر على **Submit** (إرسال).
- 4 **ملاحظة:** إذا لم يكن لديك علامة الخدمة، فاستخدم ميزة الاكتشاف التلقائي أو تصفح يدويًا للوصول إلى طراز جهاز الكمبيوتر الخاص بك.
- 5 انقر فوق **Drivers & Downloads** (برامج التشغيل والتنزيلات).
- 6 انقر فوق زر **Detect Drivers** (اكتشاف برامج التشغيل).
- 7 **ملاحظة:** راجع الإرشادات الموضحة على الشاشة فيما يخص التعليمات الخاصة بالمستعرض.
- 8 انقر فوق **View Drivers for My System** (عرض برامج التشغيل لنظامي).
- 9 انقر فوق **Download and Install** (تنزيل وتثبيت) لتنزيل جميع تحديثات برامج التشغيل التي تم اكتشافها الخاصة بالكمبيوتر لديك وتثبيتها.

- 8 حدد موقعًا لحفظ الملفات.
- 9 في حالة مطالبتك، قم بالموافقة على الطلبات من **User Account Control (التحكم في حساب المستخدم)** لإجراء تغييرات على النظام.
- 10 يعمل التطبيق على تثبيت جميع برامج التشغيل والتحديثات التي تم التعرف عليها.

① **ملاحظة:** لا يمكن تثبيت كل الملفات تلقائيًا. راجع ملخص التثبيت لتحديد ما إذا كان التثبيت اليدوي ضروريًا.

- 11 للتنزيل والتثبيت اليدوي، انقر فوق **Category (الفئة)**.
- 12 انقر فوق **Video (الفيديو)** في القائمة المنسدلة.
- 13 انقر فوق **Download (تنزيل)** لتنزيل برنامج تشغيل الرسومات الصحيح لجهاز الكمبيوتر الخاص بك.
- 14 بعد اكتمال التنزيل، انتقل إلى المجلد الذي حفظت ملف برنامج تشغيل الرسومات بداخله.
- 15 قم بالنقر نقرًا مزدوجًا على أيقونة ملف برنامج تشغيل الرسومات واتبع التعليمات التي تظهر على الشاشة لتثبيت برنامج التشغيل.

تنزيل برنامج تشغيل وحدات التخزين

- 1 قم بتشغيل جهاز الكمبيوتر الخاص بك.
- 2 قم بالانتقال إلى www.dell.com/support.
- 3 أدخل علامة الخدمة الخاصة بجهاز الكمبيوتر الخاص بك ثم انقر على **Submit (إرسال)**.
- ① **ملاحظة:** إذا لم يكن لديك علامة الخدمة، فاستخدم ميزة الاكتشاف التلقائي أو تصفح يدويًا للوصول إلى طراز جهاز الكمبيوتر الخاص بك.
- 4 انقر فوق **Drivers & Downloads (برامج التشغيل والتنزيلات)**.
- 5 انقر فوق زر **Detect Drivers (اكتشاف برامج التشغيل)**.
- ① **ملاحظة:** راجع الإرشادات الموضحة على الشاشة فيما يخص التعليمات الخاصة بالمستعرض.
- 6 انقر فوق **View Drivers for My System (عرض برامج التشغيل لنظامي)**.
- 7 انقر فوق **Download and Install (تنزيل وتثبيت)** لتنزيل جميع تحديثات برامج التشغيل التي تم اكتشافها الخاصة بالكمبيوتر لديك وتثبيتها.
- 8 حدد موقعًا لحفظ الملفات.
- 9 في حالة مطالبتك، قم بالموافقة على الطلبات من **User Account Control (التحكم في حساب المستخدم)** لإجراء تغييرات على النظام.
- 10 يعمل التطبيق على تثبيت جميع برامج التشغيل والتحديثات التي تم التعرف عليها.

① **ملاحظة:** لا يمكن تثبيت كل الملفات تلقائيًا. راجع ملخص التثبيت لتحديد ما إذا كان التثبيت اليدوي ضروريًا.

- 11 للتنزيل والتثبيت اليدوي، انقر فوق **Category (الفئة)**.
- 12 انقر فوق **Storage (وحدات التخزين)** في القائمة المنسدلة.
- 13 انقر فوق **Download (تنزيل)** لتنزيل برنامج تشغيل قارئ البطاقات لجهاز الكمبيوتر.
- 14 بعد اكتمال التنزيل، انتقل إلى المجلد الذي حفظت ملف برنامج تشغيل USB بداخله.
- 15 انقر نقرًا مزدوجًا فوق أيقونة ملف برنامج تشغيل USB واتبع التعليمات التي تظهر على الشاشة لتثبيت برنامج التشغيل.

تنزيل برنامج تشغيل مجموعة الشرائح

- 1 قم بتشغيل جهاز الكمبيوتر الخاص بك.
- 2 قم بالانتقال إلى www.dell.com/support.
- 3 أدخل علامة الخدمة الخاصة بجهاز الكمبيوتر الخاص بك ثم انقر على **Submit (إرسال)**.
- ① **ملاحظة:** إذا لم يكن لديك علامة الخدمة، فاستخدم ميزة الاكتشاف التلقائي أو تصفح يدويًا للوصول إلى طراز جهاز الكمبيوتر الخاص بك.
- 4 انقر فوق **Drivers & Downloads (برامج التشغيل والتنزيلات)**.
- 5 انقر فوق زر **Detect Drivers (اكتشاف برامج التشغيل)**.
- ① **ملاحظة:** راجع الإرشادات الموضحة على الشاشة فيما يخص التعليمات الخاصة بالمستعرض.
- 6 انقر فوق **View Drivers for My System (عرض برامج التشغيل لنظامي)**.
- 7 انقر فوق **Download and Install (تنزيل وتثبيت)** لتنزيل جميع تحديثات برامج التشغيل التي تم اكتشافها الخاصة بالكمبيوتر لديك وتثبيتها.
- 8 حدد موقعًا لحفظ الملفات.
- 9 في حالة مطالبتك، قم بالموافقة على الطلبات من **User Account Control (التحكم في حساب المستخدم)** لإجراء تغييرات على النظام.
- 10 يعمل التطبيق على تثبيت جميع برامج التشغيل والتحديثات التي تم التعرف عليها.

① **ملاحظة:** لا يمكن تثبيت كل الملفات تلقائيًا. راجع ملخص التثبيت لتحديد ما إذا كان التثبيت اليدوي ضروريًا.

- 11 للتنزيل والتثبيت اليدوي، انقر فوق **Category (الفئة)**.
- 12 انقر فوق **Chipset (مجموعة الشرائح)** في القائمة المنسدلة.
- 13 انقر فوق **Download (تنزيل)** لتنزيل برنامج تشغيل مجموعة الشرائح ومحرك الإدارة (ME) الصحيح لجهاز الكمبيوتر الخاص بك.
- 14 بعد اكتمال التنزيل، انتقل إلى المجلد الذي حفظت ملف برنامج تشغيل مجموعة الشرائح بداخله.
- 15 قم بالنقر نقرًا مزدوجًا على أيقونة ملف برنامج تشغيل مجموعة الشرائح واتبع التعليمات التي تظهر على الشاشة لتثبيت برنامج التشغيل.

تنزيل برنامج تشغيل الشبكة

- 1 قم بتشغيل جهاز الكمبيوتر الخاص بك.
- 2 قم بالانتقال إلى www.dell.com/support.
- 3 أدخل علامة الخدمة الخاصة بجهاز الكمبيوتر الخاص بك ثم انقر على **Submit (إرسال)**.
- 4 **ملاحظة:** إذا لم يكن لديك علامة الخدمة، فاستخدم ميزة الاكتشاف التلقائي أو تصفح يدويًا للوصول إلى طراز جهاز الكمبيوتر الخاص بك.
- 5 انقر فوق **Drivers & Downloads (برامج التشغيل والتنزيلات)**.
- 6 انقر فوق زر **Detect Drivers (اكتشاف برامج التشغيل)**.
- 7 **ملاحظة:** راجع الإرشادات الموضحة على الشاشة فيما يخص التعليمات الخاصة بالمستعرض.
- 8 انقر فوق **View Drivers for My System (عرض برامج التشغيل لنظامي)**.
- 9 انقر فوق **Download and Install (تنزيل وتثبيت)** لتنزيل جميع تحديثات برامج التشغيل التي تم اكتشافها الخاصة بالكمبيوتر لديك وتثبيتها.
- 10 حدد موقعًا لحفظ الملفات.
- 11 في حالة مطالبتك، قم بالموافقة على الطلبات من **User Account Control (التحكم في حساب المستخدم)** لإجراء تغييرات على النظام.
- 12 يعمل التطبيق على تثبيت جميع برامج التشغيل والتحديثات التي تم التعرف عليها.

ملاحظة: لا يمكن تثبيت كل الملفات تلقائيًا. راجع ملخص التثبيت لتحديد ما إذا كان التثبيت اليدوي ضروريًا.

- 11 للتنزيل والتثبيت اليدوي، انقر فوق **Category (الفئة)**.
- 12 انقر فوق **Network (الشبكة)** في القائمة المنسدلة.
- 13 انقر فوق **Download (تنزيل)** لتنزيل برنامج تشغيل الشبكة الصحيح لجهاز الكمبيوتر الخاص بك.
- 14 قم بحفظ الملف، وبعد اكتمال التنزيل، انتقل إلى المجلد الذي حفظت فيه ملف برنامج تشغيل الشبكة.
- 15 قم بالنقر نقرًا مزدوجًا على أيقونة ملف برنامج تشغيل الشبكة واتبع التعليمات التي تظهر على الشاشة.

تنزيل برنامج تشغيل موصل ATA التسلسلي

- 1 قم بتشغيل جهاز الكمبيوتر الخاص بك.
- 2 قم بالانتقال إلى www.dell.com/support.
- 3 أدخل علامة الخدمة الخاصة بجهاز الكمبيوتر الخاص بك ثم انقر على **Submit (إرسال)**.
- 4 **ملاحظة:** إذا لم يكن لديك علامة الخدمة، فاستخدم ميزة الاكتشاف التلقائي أو تصفح يدويًا للوصول إلى طراز جهاز الكمبيوتر الخاص بك.
- 5 انقر فوق **Drivers & Downloads (برامج التشغيل والتنزيلات)**.
- 6 انقر فوق زر **Detect Drivers (اكتشاف برامج التشغيل)**.
- 7 **ملاحظة:** راجع الإرشادات الموضحة على الشاشة فيما يخص التعليمات الخاصة بالمستعرض.
- 8 انقر فوق **View Drivers for My System (عرض برامج التشغيل لنظامي)**.
- 9 انقر فوق **Download and Install (تنزيل وتثبيت)** لتنزيل جميع تحديثات برامج التشغيل التي تم اكتشافها الخاصة بالكمبيوتر لديك وتثبيتها.
- 10 حدد موقعًا لحفظ الملفات.
- 11 في حالة مطالبتك، قم بالموافقة على الطلبات من **User Account Control (التحكم في حساب المستخدم)** لإجراء تغييرات على النظام.
- 12 يعمل التطبيق على تثبيت جميع برامج التشغيل والتحديثات التي تم التعرف عليها.

ملاحظة: لا يمكن تثبيت كل الملفات تلقائيًا. راجع ملخص التثبيت لتحديد ما إذا كان التثبيت اليدوي ضروريًا.

- 11 للتنزيل والتثبيت اليدوي، انقر فوق **Category (الفئة)**.
- 12 انقر فوق **Network (الشبكة)** في القائمة المنسدلة.
- 13 انقر فوق **Download (تنزيل)** لتنزيل برنامج تشغيل موصل ATA التسلسلي لجهاز الكمبيوتر الخاص بك.
- 14 قم بحفظ الملف، وبعد اكتمال التنزيل، انتقل إلى المجلد الذي حفظت فيه ملف برنامج تشغيل الشبكة.
- 15 قم بالنقر نقرًا مزدوجًا على أيقونة ملف برنامج تشغيل الشبكة واتبع التعليمات التي تظهر على الشاشة.

إعداد النظام

① ملاحظة: بناءً على جهاز الكمبيوتر والأجهزة الخاصة به التي تم تركيبها، قد تظهر العناصر المدرجة في هذا القسم أو قد لا يتم عرضها.

الموضوعات:

- تسلسل التمهيد
- مفاتيح التنقل
- إعداد النظام
- الدخول إلى برنامج إعداد BIOS
- خيارات إعداد النظام
- تحديث نظام الإدخال والإخراج الأساسي (BIOS)

تسلسل التمهيد

يُتيح لك "تسلسل التمهيد" إمكانية تجاوز ترتيب جهاز التمهيد المعرف بواسطة إعداد النظام والتمهيد مباشرة إلى جهاز محدد (على سبيل المثال: محرك الأقراص الضوئية أو محرك الأقراص الثابتة). أثناء اختبار التشغيل الذاتي (POST)، عند ظهور شعار Dell، يمكنك:

- الوصول إلى إعداد النظام من خلال الضغط على المفتاح F2
- إظهار قائمة تمهيد تظهر لمرة واحدة عن طريق الضغط على المفتاح F12

تعرض قائمة التمهيد التي تظهر لمرة واحدة للأجهزة التي يمكنك التمهيد منها بما في ذلك خيار التشخيص. خيارات قائمة التمهيد هي:

- محرك الأقراص القابلة للإزالة (في حالة توفره)
- محرك الأقراص STXXXX

① ملاحظة: يشير XXX إلى رقم محرك أقراص SATA.

- محرك الأقراص الضوئية (في حالة توفره)
- محرك الأقراص الثابتة SATA (في حالة توفره)
- التشخيصات

① ملاحظة: عند اختيار تشخيصات ستظهر شاشة تشخيصات ePSA.

يعرض أيضًا تسلسل التمهيد الخيار الخاص بالوصول إلى شاشة ضبط النظام.

مفاتيح التنقل

① ملاحظة: بالنسبة لمعظم خيارات إعداد النظام، فإن التغييرات التي تقوم بها يتم تسجيلها ولكن لا تسري حتى تعيد تشغيل النظام.

المفاتيح	التنقل
السهم لأعلى	ينتقل إلى الحقل السابق.
السهم لأسفل	ينتقل إلى الحقل التالي.
Enter	يُتيح لك إمكانية تحديد قيمة في الحقل المحدد (في حالة تطبيقه) أو اتباع الارتباط الموجود في الحقل.
شريط المسافة	تتيح توسيع أو طي قائمة منسدلة، في حالة استخدامها.
علامة التبويب	تنتقل إلى منطقة التركيز التالية.
Esc	للانتقال إلى الصفحة السابقة حتى تعرض الشاشة الرئيسية. يؤدي الضغط على المفتاح Esc في الشاشة الرئيسية إلى عرض رسالة تطالبك بحفظ أي تغييرات غير محفوظة وإعادة تشغيل النظام.

إعداد النظام

⚠️ **تنبيه:** ما لم تكن مستخدماً متمكناً للكمبيوتر، فلا تغير الإعدادات الموجودة في برنامج إعداد BIOS. إذ قد تجعل بعض التغييرات الكمبيوتر يعمل بشكل غير صحيح.

① **ملاحظة:** قبل تغيير برنامج إعداد BIOS، يوصى بتدوين معلومات شاشة برنامج إعداد BIOS كمرجع في المستقبل.

استخدم برنامج إعداد BIOS للأغراض التالية:

- الحصول على معلومات حول الأجهزة المركبة بالكمبيوتر، مثل مقدار ذاكرة الوصول العشوائي (RAM) وحجم محرك الأقراص الثابتة.
- تغيير معلومات تهيئة النظام.
- تعيين أو تغيير خيار يتم تحديده بمعرفة المستخدم، مثل كلمة مرور المستخدم أو نوع محرك الأقراص الثابتة المركب أو تمكين الأجهزة الأساسية أو تعطيلها.

الدخول إلى برنامج إعداد BIOS

1 قم بتشغيل (أو إعادة تشغيل) الكمبيوتر الخاص بك.

2 أثناء اختبار التشغيل الذاتي (POST)، وعند ظهور شعار DELL، انتظر لحين ظهور الموجه F2، ثم اضغط على F2 على الفور.

① **ملاحظة:** يوضح موجه F2 أن لوحة المفاتيح تمت تهيئتها. قد يظهر هذا الموجه بشكل سريع، لذلك يجب عليك مراقبته، ثم الضغط على F2. في حالة قيامك بالضغط على F2 قبل الموجه F2، يتم فقدان ضغط المفتاح هذا. في حالة انتظارك طويلاً وظهور شعار نظام التشغيل، تابع الانتظار حتى ترى سطح مكتب نظام التشغيل. ثم قم بإيقاف تشغيل الكمبيوتر لديك وأعد المحاولة.

تمكين أو تعطيل USB في برنامج إعداد BIOS

1 قم بتشغيل جهاز الكمبيوتر الخاص بك أو إعادة تشغيله.

2 قم بالضغط على F2 عندما يظهر شعار Dell على الشاشة لدخول برنامج إعداد BIOS.

يظهر برنامج إعداد BIOS.

3 في اللوح الأيسر، حدد **Settings** (الإعدادات) < **System Configuration** (تهيئة النظام) < **USB Configuration** (تهيئة USB).

تظهر تهيئة USB في اللوح الأيمن.

4 قم بتحديد أو بمسح خانة الاختيار **Enable External USB Port** (تمكين منفذ USB الخارجي) لتمكينه أو تعطيله، على التوالي.

5 قم بحفظ الإعدادات والخروج.

التعرف على محرك الأقراص الثابتة في برنامج إعداد BIOS

1 قم بتشغيل جهاز الكمبيوتر الخاص بك أو إعادة تشغيله.

2 قم بالضغط على F2 عندما يظهر شعار Dell على الشاشة لدخول برنامج إعداد BIOS.

يتم عرض قائمة من محركات الأقراص الثابتة تحت **System Information** (معلومات النظام) في مجموعة **General** (عام).

فحص ذاكرة النظام في برنامج إعداد BIOS

1 قم بتشغيل جهاز الكمبيوتر الخاص بك أو إعادة تشغيله.

2 اضغط على F2 عندما يظهر شعار Dell لدخول برنامج إعداد BIOS.

3 في الجزء الأيسر، حدد **Settings** (الإعدادات) < **General** (عام) < **System Information** (معلومات النظام).

يتم عرض معلومات الذاكرة في اللوح الأيمن.

خيارات إعداد النظام

① **ملاحظة:** بناءً على جهاز الكمبيوتر والأجهزة التي تم تركيبها، قد تظهر العناصر المدرجة في هذا القسم أو قد لا تظهر.

يعرض الوقت الحالي بتنسيق ساعة:دقيقة:ثانية.	System Time
يعرض التاريخ الحالي بتنسيق شهر/يوم/سنة.	System Date
يعرض رقم إصدار BIOS.	BIOS Version
يعرض اسم المنتج.	Product Name
يتيح لك إمكانية إدخال علامة الخدمة الخاصة بجهاز الكمبيوتر لديك.	Service Tag
يعرض رمز الأصل الخاص بالكمبيوتر.	Asset Tag
يعرض نوع CPU.	CPU Type
يعرض سرعة CPU.	CPU Speed
يعرض رمز تعريف CPU.	CPU ID
يعرض حجم ذاكرة التخزين المؤقتة من المستوى الأول للمعالج.	Cache L1
يعرض حجم ذاكرة التخزين المؤقتة من المستوى الثاني للمعالج.	Cache L2
يعرض محرك الأقراص الثابتة الرئيسي.	First HDD
يعرض نوع مهايئ التيار المتردد.	وحدة الإمداد بالتيار
تعرض إجمالي مساحة الذاكرة المثبتة على جهاز الكمبيوتر.	System Memory
تعرض سرعة الذاكرة.	Memory Speed

يتيح لك تمكين أو تعطيل تقنية Intel Speedstep. الحالة الافتراضية: ممكن	Intel SpeedStep Technology
ⓘ ملاحظة: عند تمكينه، يتم ضبط سرعة ساعة المعالج والجهد الكهربائي للنواة بشكل ديناميكي وفقاً لحمولة المعالج.	
يتيح لك تمكين أو تعطيل ميزة تقنية المحاكاة الافتراضية من Intel للمعالج.	Virtualization
يتيح لك تمكين أو تعطيل ميزة تقنية المحاكاة الافتراضية من Intel للإدخال/الإخراج المباشر.	VT for Direct I/O
يتيح لك تمكين أو تعطيل وحدة تحكم LAN المدمجة. الحالة الافتراضية: ممكن	Integrated NIC
يتيح لك إمكانية تهيئة وضع تشغيل وحدة تحكم محرك الأقراص الثابتة SATA المدمجة. الحالة الافتراضية: AHCI	SATA Operation
يتيح لك إمكانية اختيار ما إذا كان ينبغي للكمبيوتر عرض رسائل تحذير عند استخدامك مهابئات التيار المتردد غير المدعومة من جهاز الكمبيوتر الخاص بك أم لا. الحالة الافتراضية: ممكن	Adapter Warnings
يُمكن ملحقات حماية برامج Intel أو يُعطّلها. الإعداد الافتراضي: التحكم بواسطة البرامج	Intel ملحقات حماية برامج
يعرض حجم الذاكرة المخصص لملحقات حماية برامج Intel.	حج الذاكرة المخصصة لملحقات حماية برامج Intel
يتيح لك تمكين أو تعطيل استرداد BIOS من محرك الأقراص الثابتة.	BIOS Recovery from Hard Drive

الحالة الافتراضية: ممكن	استرداد تلقائي لنظام الإدخال والإخراج الأساسي (BIOS)
تمكين أو تعطيل الاسترداد التلقائي لنظام الإدخال والإخراج الأساسي (BIOS). الحالة الافتراضية: معطل	
تمكين أو تعطيل إجراء فحص السلامة دائمًا. الحالة الافتراضية: معطل	Always Perform Integrity Check
	تهيئة منفذ USB
يُتيح لك تمكين أو تعطيل منافذ USB الأمامية.	Front USB Ports
يُتيح لك تمكين أو تعطيل منافذ USB الخلفية.	Rear USB Ports
	Power Options
يُتيح إمكانية تشغيل جهاز الكمبيوتر بواسطة إشارات LAN معينة. يقوم بتعيين الإجراء الذي يقوم به جهاز الكمبيوتر عندما يتم استعادة التيار. يُتيح لك إمكانية تحديد عناصر التحكم عند تمكين وضع "السكون التام". يُتيح لك تمكين أجهزة USB من تنبيه جهاز الكمبيوتر من وضع "الاستعداد". يُتيح لك إمكانية تعيين حالة مفتاح Numlock أثناء التمهيد إلى "تشغيل" أو "إيقاف تشغيل". الحالة الافتراضية: معطل	Wake Up by Integrated LAN AC Recovery Deep Sleep Control USB Wake Support Numlock Key
	دقة النظام الخاص بـ SupportAssist
يُتحكم في مسار التمهيد الآلي لوحدة تحكم دقة نظام SupportAssist وأداة استرداد نظام تشغيل Dell.	Auto OS Recovery Threshold
يعمل خيار SupportAssist OS Recovery على تمكين أو تعطيل مسار التمهيد لأداة استرداد نظام تشغيل SupportAssist في حالة وجود أخطاء معينة بالنظام. في حالة تعيين خيار إعداد SupportAssist OS Recovery إلى معطل، فسيتم تعطيل سريان تمهيد أداة SupportAssist OS Recovery بأكمله. الحالة الافتراضية: معطل	SupportAssist OS Recovery

جدول 5. خيارات إعداد النظام—قائمة الأمان

الأمان	
يعرض ما إذا كانت حالة الإعداد غير مغلقة.	Unlock Setup Status
تعرض إذا ما كانت كلمة مرور المسؤول قد تم تعيينها أم لا.	Admin Password Status
تعرض إذا ما كانت كلمة مرور النظام قد تم تعيينها أم لا.	System Password Status
تعرض إذا ما كانت كلمة مرور محرك الأقراص الثابتة قد تم تعيينها أم لا.	HDD Password Status
يُتيح لك إمكانية تعيين كلمة مرور المسؤول.	Admin Password
يُتيح لك إمكانية تعيين كلمة مرور النظام.	System Password
يُتيح لك إمكانية تعيين كلمة مرور محرك الأقراص الثابتة.	HDD Password
يُمكن التغييرات في كلمات مرور النظام ومحرك الأقراص الثابتة عند تعيين كلمة مرور المسؤول أو يُعطّلها.	Password Change
تمكين أو تعطيل تعقب الأصول وتوفير خدمات الاسترداد في حالة فقدان الكمبيوتر أو سرقة.	Computrace
الإعداد الافتراضي: إلغاء التنشيط.	
يُتيح لك تمكين أو تعطيل تقنية Intel Platform Trust Technology (PTT).	PTT ON

الحالة الافتراضية: معطل

يُتيح لك التحكم في واجهة التواجد الفعلي (PPI) لوحدة TPM. عند تمكين هذا الخيار، فإن هذا الإعداد سيُتيح لنظام التشغيل تجاوز متطلبات مستخدم PPI بنظام الإدخال والإخراج الأساسي (BIOS) عند إصدار الأمر Clear. يبدأ سريان التغييرات في هذا الإعداد على الفور.
الحالة الافتراضية: معطل

PPI Bypass for Clear Command

يُتيح لك تمكين أو تعطيل وظيفة تحديثات كبسولة UEFI الثابتة.
الحالة الافتراضية: ممكن

UEFI Firmware Capsule Updates

جدول 6. خيارات إعداد النظام—قائمة التمهيد

التمهيد

يعرض أجهزة التمهيد المتوفرة.

Boot List Option

يُتيح لك إمكانية تعيين مسار التمهيد في قائمة خيارات التمهيد.

File Browser Add Boot Option

يُتيح لك إمكانية حذف مسار التمهيد في قائمة خيارات التمهيد.

File Browser Del Boot Option

يُتيح لك تمكين أو تعطيل التحكم في التمهيد الآمن.

التمهيد الآمن

الحالة الافتراضية: معطل

يعرض أجهزة التمهيد المتوفرة.

Boot Option Priorities

يعرض جهاز التمهيد الأول.

Boot Option #1

يعرض جهاز التمهيد الثاني.

Boot Option #2

جدول 7. خيارات إعداد النظام—قائمة الخروج

خروج

يُتيح لك إمكانية الخروج من إعداد النظام وحفظ التغييرات.

Save Changes and Reset

يُتيح لك إمكانية الخروج من إعداد النظام وتحميل القيم السابقة لجميع خيارات إعداد النظام.

Discard Changes and Reset

يُتيح لك إمكانية تحميل القيم الافتراضية لجميع خيارات إعداد النظام.

Restore Defaults

يُتيح لك إمكانية الخروج من التغييرات.

Discard Changes

يُتيح لك إمكانية حفظ التغييرات.

Save Changes

تحديث نظام الإدخال والإخراج الأساسي (BIOS)

قد تحتاج إلى تحديث نظام الإدخال والإخراج الأساسي (BIOS) عندما يكون هناك تحديثاً متاحاً أو بعد إعادة تركيب لوحة النظام. اتبع الخطوات التالية لتحديث نظام الإدخال والإخراج الأساسي (BIOS):

- 1 قم بتشغيل جهاز الكمبيوتر الخاص بك.
- 2 قم بالانتقال إلى www.dell.com/support.
- 3 انقر على **Product support (دعم المنتج)**، وأدخل علامة الخدمة الخاصة بجهاز الكمبيوتر لديك، ثم انقر على **Submit (إرسال)**.
- 4 **ملاحظة:** إذا لم يكن لديك رمز الخدمة، فاستخدم ميزة الكشف التلقائي أو استعرض يدوياً طراز جهاز الكمبيوتر الخاص بك.
- 4 قم بالنقر على **Drivers & downloads (برامج التشغيل والتنزيلات) < Find it myself (العثور عليها بنفسك)**.
- 5 حدد نظام التشغيل المثبت على جهاز الكمبيوتر الخاص بك.
- 6 مرر الصفحة لأسفل وقم بتوسيع **BIOS**.
- 7 انقر على **Download (تنزيل)** لتنزيل أحدث إصدار من BIOS لجهاز الكمبيوتر الخاص بك.

- 8 بعد اكتمال التنزيل، انتقل إلى المجلد الذي حفظت ملف تحديث BIOS بداخله.
- 9 انقر نقرًا مزدوجًا فوق رمز ملف تحديث نظام BIOS واتبع الإرشادات التي تظهر على الشاشة.

كلمة مرور النظام والضبط

جدول 8. كلمة مرور النظام والضبط

نوع كلمة المرور	الوصف
كلمة مرور النظام	كلمة المرور التي يجب عليك إدخالها لتسجيل الدخول إلى النظام.
كلمة مرور الضبط	كلمة المرور التي يجب عليك إدخالها للوصول إلى ضبط BIOS وإحداث تغيير فيها والخاصة بالكمبيوتر.

يمكنك إنشاء كلمة مرور النظام وكلمة مرور الضبط لتأمين الكمبيوتر.

⚠ **تنبيه:** توفر ميزات كلمة المرور مستوى رئيسي من الأمان للبيانات الموجودة على الكمبيوتر.

⚠ **تنبيه:** أي شخص يمكنه الوصول إلى البيانات المخزنة على الكمبيوتر في حالة عدم تأمينها وتركها غير مراقبة.

ⓘ **ملاحظة:** تم تعطيل ميزة كلمة مرور النظام والإعداد.

الموضوعات:

- تعيين كلمة مرور لإعداد النظام
- حذف أو تغيير كلمة مرور إعداد نظام حالية
- مسح كلمات المرور المنسية
- مسح إعدادات CMOS

تعيين كلمة مرور لإعداد النظام

يمكنك تخصيص **System or Admin Password** (كلمة مرور للنظام أو المسؤول) جديدة فقط عندما تكون الحالة في وضع **Not Set** (غير معينة).

للدخول إلى إعداد النظام، اضغط على F2 على الفور بعد بدء التشغيل أو إعادة التمهيد.

- 1 في شاشة **System BIOS (BIOS للنظام)** أو **System Setup (إعداد النظام)**، حدد **Security (الأمان)** واضغط على Enter. يتم عرض شاشة **Security (الأمان)**.
- 2 حدد **System/Admin Password (كلمة مرور النظام/المسؤول)** وأنشئ كلمة مرور في حقل **Enter the new password (أدخل كلمة المرور الجديدة)**. استخدم الإرشادات التالية لتعيين كلمة مرور النظام:
 - يمكن أن تتكون كلمة المرور ما يصل إلى 32 حرف.
 - يمكن أن تحتوي كلمة المرور على أرقام من 0 إلى 9.
 - يُسمح بالكتابة بحروف صغيرة، حيث لا يُسمح بالكتابة بحروف كبيرة.
 - يُسمح فقط بكتابة الحروف الخاصة فقط: المسافة، ("), (+), (.), (-), (/), (:), ([), (\), (], (^).
- 3 اكتب كلمة مرور النظام التي أدخلتها سابقاً في حقل **Confirm new password (تأكيد كلمة المرور الجديدة)** واضغط على **OK (موافق)**.
- 4 اضغط على **ESC** وستظهر رسالة تطالبك بحفظ التغييرات.
- 5 اضغط على **Y** لحفظ التغييرات. يقوم الكمبيوتر بإعادة التمهيد.

حذف أو تغيير كلمة مرور إعداد نظام حالية

تأكد من أن **Password Status (حالة كلمة المرور)** غير مقفلة (في إعداد النظام) قبل محاولة حذف أو تغيير النظام الحالي و/أو كلمة مرور الإعداد. لا يمكنك حذف أو تغيير كلمة المرور الحالية للنظام أو الإعداد، إذا كانت **Password Status (حالة كلمة المرور)** مقفلة.

للدخول إلى إعداد النظام، اضغط على F2 بعد التشغيل أو إعادة التمهيد مباشرة.

- 1 في شاشة **System BIOS** (نظام الإدخال والإخراج للنظام) أو شاشة **System Setup** (إعداد النظام)، حدد **System Security** (أمان النظام) واضغط على Enter. يتم عرض شاشة **System Security** (أمان النظام).
 - 2 في شاشة **System Security** (أمان النظام)، تأكد من أن **Password Status** (حالة كلمة المرور) **Unlocked** (غير مقفلة).
 - 3 حدد **System Password** (كلمة مرور النظام)، وقم بتعديل أو حذف كلمة مرور النظام الحالية واضغط على Enter أو Tab.
 - 4 حدد **Setup Password** (كلمة مرور الإعداد) وقم بتعديل أو حذف كلمة مرور النظام الحالية واضغط على Enter أو Tab.
- ① **ملاحظة:** في حالة قيامك بتغيير كلمة مرور النظام و/أو الإعداد، أعد إدخال كلمة المرور الجديدة عند المطالبة. في حالة قيامك بحذف كلمة مرور النظام و/أو الإعداد، قم بتأكيد الحذف عند المطالبة.
- 5 اضغط على ESC وستظهر رسالة تطالبك بحفظ التغييرات.
 - 6 اضغط على Y لحفظ التغييرات والخروج من إعداد النظام.
- تمهيد الكمبيوتر.

مسح كلمات المرور المنسية

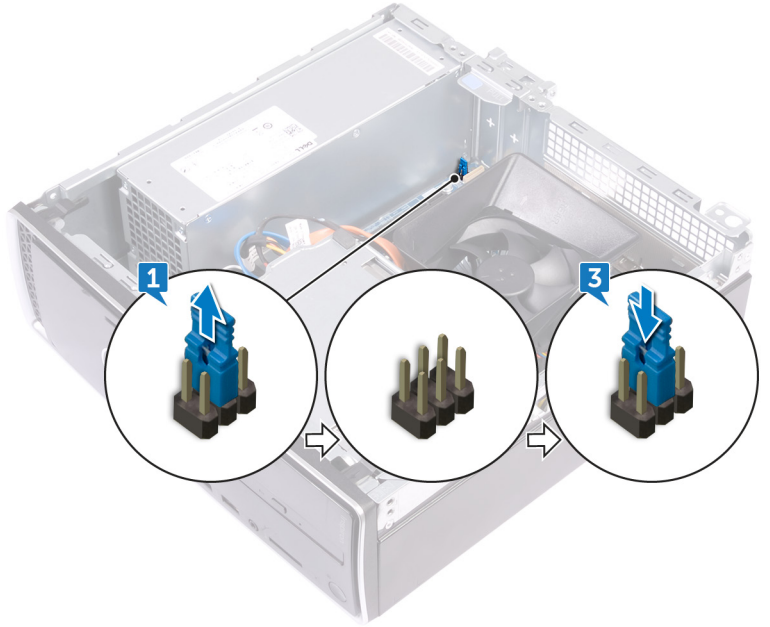
⚠ **تحذير:** قبل أن تبدأ العمل بداخل جهاز الكمبيوتر، اقرأ معلومات الأمان الواردة مع جهاز الكمبيوتر واتبع الخطوات الواردة في قبل العمل داخل جهاز الكمبيوتر الخاص بك. بعد الانتهاء من العمل بداخل جهاز الكمبيوتر، اتبع التعليمات الواردة في بعد العمل داخل جهاز الكمبيوتر الخاص بك. لمزيد من أفضل ممارسات السلامة، انظر الصفحة الرئيسية الخاصة بالتوافق التنظيمي على www.dell.com/regulatory_compliance.

المتطلبات الأساسية

قم بإزالة غطاء الكمبيوتر.

الإجراء

- 1 قم بتحديد مكان وصلة كلمة المرور (PSWD) في لوحة النظام.
- ① **ملاحظة:** لمزيد من المعلومات حول موقع الوصلات، انظر "مكونات لوحة النظام".
- 2 قم بإزالة مقبس الوصلة من أسنان وصلة كلمة المرور.
- 3 قم بالانتظار لمدة 5 ثوانٍ ثم أعد تركيب مقبس الوصلة في موقعه الأصلي.



المتطلبات التالية

أعد وضع غطاء الكمبيوتر.

مسح إعدادات CMOS

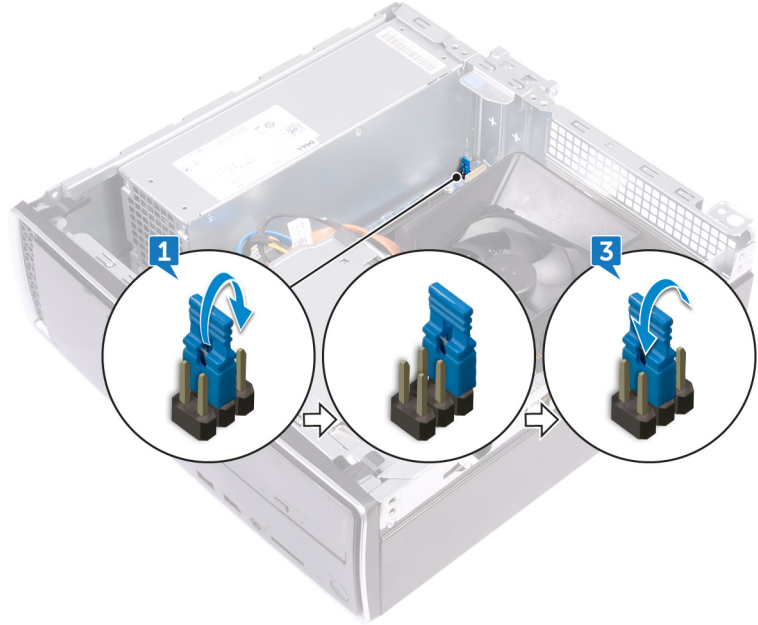
تحذير: قبل أن تبدأ العمل بداخل جهاز الكمبيوتر، اقرأ معلومات الأمان الواردة مع جهاز الكمبيوتر واتبع الخطوات الواردة في قبل العمل داخل جهاز الكمبيوتر الخاص بك. بعد الانتهاء من العمل بداخل جهاز الكمبيوتر، اتبع التعليمات الواردة في بعد العمل داخل جهاز الكمبيوتر الخاص بك. لمزيد من أفضل ممارسات السلامة، انظر الصفحة الرئيسية الخاصة بالتوافق التنظيمي على www.dell.com/regulatory_compliance.

المتطلبات الأساسية

قم بإزالة غطاء الكمبيوتر.

الإجراء

- 1 قم بتحديد مكان وصلة CMOS (CMCL R2) في لوحة النظام.
- 2 **ملاحظة:** لمزيد من المعلومات حول تحديد موقع الوصلة، راجع "مكونات لوحة النظام".
قم بإزالة مقبس الوصلة من مسامير وصلة كلمة المرور (PSWD)، وقم بتوصيله بمسامير وصلة CMOS.
- 3 انتظر لمدة 5 ثوانٍ، ثم أعد وضع مقبس الوصلة في موقعه الأصلي.



المتطلبات التالية

أعد وضع غطاء الكمبيوتر.

استشكاف الأخطاء وإصلاحها

تحديث نظام الإدخال والإخراج الأساسي (BIOS)

قد تحتاج إلى تحديث نظام الإدخال والإخراج الأساسي (BIOS) عندما يكون هناك تحديثًا متاحًا أو بعد إعادة تركيب لوحة النظام. اتبع الخطوات التالية لتحديث نظام الإدخال والإخراج الأساسي (BIOS):

- 1 قم بتشغيل جهاز الكمبيوتر الخاص بك.
- 2 قم بالانتقال إلى www.dell.com/support.
- 3 انقر على **Product support (دعم المنتج)**، وأدخل علامة الخدمة الخاصة بجهاز الكمبيوتر لديك، ثم انقر على **Submit (إرسال)**.
- 4 **ملاحظة:** إذا لم يكن لديك رمز الخدمة، فاستخدم ميزة الكشف التلقائي أو استعرض يدويًا طراز جهاز الكمبيوتر الخاص بك.
- 4 قم بالنقر على **Drivers & downloads (برامج التشغيل والتنزيلات) < Find it myself (العثور عليها بنفسك)**.
- 5 حدد نظام التشغيل المثبت على جهاز الكمبيوتر الخاص بك.
- 6 مرر الصفحة لأسفل وقم بتوسيع **BIOS**.
- 7 انقر على **Download (تنزيل)** لتنزيل أحدث إصدار من BIOS لجهاز الكمبيوتر الخاص بك.
- 8 بعد اكتمال التنزيل، انتقل إلى المجلد الذي حفظت ملف تحديث BIOS بداخله.
- 9 انقر نقرًا مزدوجًا فوق رمز ملف تحديث نظام BIOS واتبع الإرشادات التي تظهر على الشاشة.

إعادة تثبيت Windows باستخدام محرك استرداد USB

تنبيه: تؤدي هذه العملية إلى تهيئة محرك الأقراص الثابتة وإزالة كل البيانات الموجودة على جهاز الكمبيوتر لديك. احرص على أن تقوم بنسخ البيانات الموجودة على جهاز الكمبيوتر لديك احتياطيًا قبل البدء في تنفيذ هذه المهمة.

ملاحظة: قبل إعادة تثبيت Windows، تأكد من أن جهاز الكمبيوتر لديك يحتوي على ذاكرة بسعة أكثر من 2 جيجابايت ومساحة تخزينية أكثر من 32 جيجابايت.

ملاحظة: قد يستغرق إتمام هذه العملية وقتًا يصل إلى ساعة وسيعاد تشغيل الكمبيوتر أثناء عملية الاسترداد.

- 1 قم بتوصيل محرك الاسترداد USB بجهاز الكمبيوتر.
- 2 قم بإعادة تشغيل الكمبيوتر.
- 3 اضغط على F12 بعد ظهور شعار Dell على الشاشة للوصول إلى قائمة التمهيد.
- 4 تظهر رسالة **Preparing one-time boot menu (إعداد قائمة التمهيد لمرة واحدة)**.
- 4 بعد تحميل قائمة التمهيد، حدد جهاز الاسترداد USB أسفل **UEFI BOOT (تمهيد UEFI)**.
- 5 يقوم النظام بإعادة تمهيد التشغيل ويتم عرض شاشة **Choose the keyboard layout (اختيار تخطيط لوحة المفاتيح)**.
- 5 اختر تخطيط لوحة المفاتيح.
- 6 في شاشة **Choose an option (تحديد خيار)**، انقر فوق **Troubleshoot (استكشاف المشكلات وحلها)**.
- 7 انقر فوق **Recover from a drive (استعادة من محرك)**.
- 8 اختر أحد الخيارات التالية:
 - **Just remove my files (إزالة ملفاتي)** للقيام بتهيئة سريعة.
 - **Fully clean the drive (تنظيف المحرك بالكامل)** للقيام بعملية تهيئة كاملة.
- 9 انقر فوق **Recover (استرداد)** لبدء عملية الاسترداد.

تشخيصات التقييم المحسن للنظام قبل التمهيد (ePSA)

تقوم تشخيصات ePSA (المعروفة أيضًا بتشخيصات النظام) بفحص كامل لجهازك. يتم تضمين ePSA بنظام الإدخال والإخراج الأساسي (BIOS) ويتم تشغيلها داخليًا بواسطة نظام الإدخال والإخراج الأساسي (BIOS). توفر تشخيصات النظام المضمنة مجموعة من الخيارات لأجهزة أو مجموعات أجهزة معينة تتيح لك:

- تشغيل الاختبارات تلقائيًا أو في وضع متفاعل
 - تكرار الاختبارات
 - عرض نتائج الاختبار أو حفظها
 - تشغيل اختبارات شاملة لتقديم خيارات اختبارية إضافية لتوفير معلومات إضافية حول الجهاز (الأجهزة) المعطل (المعطلة)
 - عرض رسائل حالة تخبرك بما إذا كانت الاختبارات قد تمت بنجاح
 - عرض رسائل الخطأ التي تخبرك بالمشكلات التي تطرأ أثناء الاختبار
- ① **ملاحظة:** تتطلب بعض الاختبارات لأجهزة معينة تفاعل المستخدم. تأكد دائمًا من وجودك بالقرب من جهاز الكمبيوتر عند إجراء اختبارات التشخيص.
- لمزيد من التفاصيل، راجع تشخيص EPSA 3.0 من Dell.

تشغيل تشخيصات ePSA (تقييم النظام المحسن لما قبل التمهيد)

قم باستدعاء تمهيد التشخيصات من خلال أي من الأساليب المقترحة أدناه:

- 1 قم بتشغيل الكمبيوتر.
 - 2 بينما يتم تمهيد جهاز الكمبيوتر، اضغط على المفتاح F12 عند عرض شعار Dell.
 - 3 في شاشة قائمة التمهيد، استخدم مفتاح السهمين لأعلى/لأسفل لتحديد خيار تشخيصات ثم اضغط على **Enter**.
- ① **ملاحظة:** يتم عرض نافذة التقييم المحسن للنظام قبل التمهيد ويتم سرد جميع الأجهزة المكتشفة داخل جهاز الكمبيوتر. تقوم التشخيصات بتشغيل الاختبارات على جميع الأجهزة المكتشفة.
- 4 اضغط على السهم الموجود في الركن السفلي الأيمن للانتقال إلى قوائم الصفحات. يتم سرد واختبار العناصر التي تم اكتشافها.
 - 5 لتشغيل اختبار تشخيصي على جهاز محدد، اضغط على Esc وانقر على **Yes (نعم)** لإيقاف الاختبار التشخيصي.
 - 6 حدد الجهاز من الجزء الأيسر وانقر على **Run Tests (تشغيل الاختبارات)**.
 - 7 في حالة وجود أي مشكلات، يتم عرض أكواد الخطأ. لاحظ كود الخطأ واتصل بـ Dell.
 - أو
 - 8 أوقف تشغيل الكمبيوتر.
 - 9 اضغط مع الاستمرار على مفتاح Fn، مع الضغط على زر التشغيل، ثم حرر كليهما.
 - 10 كرر الخطوات من 3 إلى 7 أعلاه.

التشخيصات

يضمن POST (الاختبار الذاتي عند بدء التشغيل) لجهاز الكمبيوتر أنه يفي بالمتطلبات الأساسية لجهاز الكمبيوتر وأن الجهاز يعمل بشكل مناسب قبل بدء عملية التمهيد. إذا تجاوز جهاز الكمبيوتر POST، يستمر جهاز الكمبيوتر في بدء التشغيل في الوضع العادي. ومع ذلك، إذا فشل جهاز الكمبيوتر في POST، يصدر جهاز الكمبيوتر سلسلة من رموز مؤشر LED أثناء بدء التشغيل. يكون مؤشر LED للنظام مدمجًا على زر التشغيل.

يظهر الجدول التالي أنماط الضوء المختلفة وإلى ماذا تشير.

جدول 9. التشخيصات

عدد ومضات مؤشر LED باللون الكهرماني	وصف المشكلة
1،2	عطل في لوحة النظام
2،2	عطل في لوحة النظام أو PSU أو توصيلات كابل PSU
3،2	عطل في لوحة النظام أو ذاكرة RAM أو CPU
2،4	عطل في بطارية CMOS
5،2	تعرض BIOS للتلف. تعذر اكتشاف نسخة الاسترداد الأصلية أو عدم صلاحيتها أثناء عملية استرداد BIOS التلقائية.
6،2	خطأ في تهيئة CPU أو عطل في CPU

عطل في ذاكرة RAM	7،2
عطل في بطاقة PCIe (على سبيل المثال، GPU)	1،3
خطأ أو عطل في وحدة التخزين/تهيئة USB	2،3
لم يتم التعرف على ذاكرة RAM	3،3
خطأ في لوحة النظام	4،3
خطأ في تهيئة الذاكرة أو عدم توافق الذاكرة أو عدم صلاحية تهيئة الذاكرة	5،3
تعذر اكتشاف نسخة الاسترداد الأصلية	6،3
تم اكتشاف نسخة الاسترداد الأصلية ولكنها غير صالحة	7،3

التخلص من الطاقة الزائدة

الطاقة الزائدة هي كهرباء إلكترونية زائدة يستمر وجودها على الكمبيوتر حتى بعد إيقاف تشغيله وإزالة البطارية. يوفر الإجراء التالي تعليمات حول كيفية التخلص من الطاقة الزائدة:

- 1 قم بإيقاف تشغيل جهاز الكمبيوتر الخاص بك.
- 2 افصل مهائى التيار عن جهاز الكمبيوتر.
- 3 اضغط مع الاستمرار على زر التشغيل لمدة 15 ثانية لتفريغ الطاقة الزائدة.
- 4 قم بتوصيل مهائى التيار الكهربى بالكمبيوتر.
- 5 قم بتشغيل جهاز الكمبيوتر الخاص بك.

دورة تشغيل WiFi

إذا كان الكمبيوتر غير قادر على الوصول إلى الإنترنت بسبب مشكلات في اتصال Wi-Fi، فقد يتم إجراء دورة تشغيل Wi-Fi. يوفر الإجراء التالي تعليمات حول كيفية إجراء دورة تشغيل Wi-Fi:

① **ملاحظة:** يقدم بعض موفري خدمة الإنترنت (ISP) جهاز مودم/موجه متعدد الوظائف.

- 1 قم بإيقاف تشغيل جهاز الكمبيوتر الخاص بك.
- 2 قم بإيقاف تشغيل المودم.
- 3 قم بإيقاف تشغيل الموجه اللاسلكي.
- 4 انتظر لمدة 30 ثانية.
- 5 قم بتشغيل الموجه اللاسلكي.
- 6 قم بتشغيل المودم.
- 7 قم بتشغيل جهاز الكمبيوتر الخاص بك.

الحصول على المساعدة والاتصال بشركة Dell

موارد المساعدة الذاتية

يمكنك الحصول على المعلومات والمساعدة بشأن منتجات Dell وخدماتها باستخدام مصادر المساعدة الذاتية هذه:

جدول 10. موارد المساعدة الذاتية

موقع الموارد	موارد المساعدة الذاتية
www.dell.com	معلومات حول منتجات وخدمات Dell
	My Dell
	تلميحات
في حفل البحث بنظام التشغيل Windows، اكتب Contact Support، واضغط على الزر Enter.	الاتصال بالدعم
www.dell.com/support/windows www.dell.com/support/linux	المساعدة عبر الإنترنت لنظام التشغيل
www.dell.com/support	معلومات استكشاف الأخطاء وإصلاحها، وأدلة المستخدم، وتعليمات الإعداد، ومواصفات المنتج، ومدونات المساعدة الفنية، وبرامج التشغيل، وتحديثات البرامج، وما إلى ذلك.
1. قم بالانتقال إلى www.dell.com/support .	مقالات قاعدة معارف Dell لمجموعة متنوعة من مشكلات الكمبيوتر.
2. اكتب الموضوع أو الكلمة الأساسية في خانة Search (بحث).	
3. انقر فوق Search (بحث) للبحث عن المقالات ذات الصلة.	
راجع <i>Me and My Dell</i> (أنا وجهاز Dell الخاص بي) في www.dell.com/support/manuals .	تعرف على المعلومات التالية المتعلقة بمنتجك:
لتحديد <i>Me and My Dell</i> (أنا وجهاز Dell الخاص بي) المتعلق بمنتجك، حدد منتجك من خلال أحد الإجراءات التالية:	<ul style="list-style-type: none"> • مواصفات المنتج • نظام التشغيل • إعداد المنتج واستخدامه • النسخ الاحتياطي للبيانات • استكشاف الأخطاء وإصلاحها والتشخيصات • استعادة إعدادات المصنع والنظام • معلومات نظام الإدخال والإخراج الأساسي (BIOS)
<ul style="list-style-type: none"> • حدد Detect Product (اكتشاف منتج). • قم بتحديد منتجك من خلال القائمة المنسدلة أسفل View Products (عرض المنتجات). • أدخل Service Tag number (رقم الخدمة) أو Product ID (معرف المنتج) في شريط البحث. 	

الاتصال بشركة Dell

للاتصال بشركة Dell، أو الدعم الفني، أو مشكلات خدمة العملاء، ارجع إلى www.dell.com/contactdell.

① ملاحظة: وتختلف حالة التوافر وفقاً للدولة والمنتج، وقد لا تتوفر بعض الخدمات في بلدك.

① ملاحظة: إذا لم يكن لديك اتصال نشط بالإنترنت، فيمكنك العثور على معلومات الاتصال على فاتورة الشراء الخاصة بك أو إيصال الشحن أو الفاتورة أو كتالوج منتج Dell.