

# D2421H/D2721H/D2421DS

## 用户指南

显示器型号: D2421H/D2721H/D2421DS  
认证型号: D2421Ho/D2721Ho/D2421DSo





**注：“注”表示可以帮助您更好使用显示器的重要信息。**



**注意：“注意”表示如果不按照说明进行操作,可能造成硬件损坏或数据丢失。**



**警告：“警告”表示可能会造成财产损失、人身伤害或死亡。**

**版权所有 © 2020 Dell Inc.或其子公司。保留所有权利。**Dell、EMC 以及其他商标是 Dell Inc. 或其子公司的商标。其他商标可能是其各自所有者的商标。

2020 – 04

Rev. A00

# 目录

<b>关于您的显示器</b> .....	<b>5</b>
物品清单 .....	5
产品特性 .....	6
识别部件和控制 .....	7
显示器规格 .....	11
即插即用功能 .....	23
液晶显示器质量和像素政策 .....	23
<b>设置显示器</b> .....	<b>24</b>
安装底座 .....	24
使用倾斜和垂直延伸 .....	26
旋转显示器 .....	27
连接显示器 .....	28
卸下显示器底座 .....	29
壁挂安装(选购) .....	30
<b>操作显示器</b> .....	<b>32</b>
打开显示器电源 .....	32
使用前面板控制 .....	32
使用屏幕显示 (OSD) 菜单 .....	33
<b>故障排除</b> .....	<b>41</b>
常见问题 .....	41



产品特定问题 . . . . .43

**附录 . . . . .44**

    安全须知 . . . . .44

    联系 Dell . . . . .44

    中国能源效率标识 . . . . .44

    电器电子产品有害物质限制使用要求 . . . . .45

    设置最大分辨率 . . . . .45

    维护指南 . . . . .48



# 关于您的显示器

## 物品清单

此显示器在出厂时包括如下所示的全部组件。确认所有物品是否齐全，如有任何物品缺失，请[联系 Dell](#)。

**注：**有些物品可能是选购件，您的显示器在出厂时不包括它们。一些功能或介质在特定国家(地区)可能不提供。

	<ul style="list-style-type: none"><li>• 显示器<ul style="list-style-type: none"><li>a. D2421DS</li><li>b. D2421H/D2721H</li></ul></li></ul>
	<ul style="list-style-type: none"><li>• 底座支撑臂<ul style="list-style-type: none"><li>a. D2421DS</li><li>b. D2421H</li><li>c. D2721H</li></ul></li></ul>
	<ul style="list-style-type: none"><li>• 底座<ul style="list-style-type: none"><li>a. D2421DS</li><li>b. D2421H</li><li>c. D2721H</li></ul></li></ul>
	<ul style="list-style-type: none"><li>• 螺丝 x 2 (D2721H)</li></ul>
	<ul style="list-style-type: none"><li>• 电源线</li></ul>
	<ul style="list-style-type: none"><li>• HDMI 线</li></ul>





- 快速设置指南
- 安全和管制信息

## 产品特性

Dell D2421H/D2721H/D2421DS 平板显示器采用有源矩阵、薄膜晶体管、液晶显示屏和 LED 背光。显示器特性包括：

- **D2421H:** 60.5 cm (23.8 英寸) 对角线可视图像尺寸、1920 x 1080 分辨率、支持低分辨率全屏。
- **D2721H:** 68.6 cm (27 英寸) 对角线可视图像尺寸、1920 x 1080 分辨率、支持低分辨率全屏。
- **D2421DS:** 60.5 cm (23.8 英寸) 对角线可视图像尺寸、2560 x 1440 分辨率、支持低分辨率全屏。
- 倾斜调整能力。
- 可拆卸底座和 Video Electronics Standards Association (VESA) 100 mm 安装孔，安装方式灵活。
- **D2421H/D2721H:** 支持与模拟信号 (VGA) 或高清晰度多媒体接口 (HDMI) 的数字连接。
- **D2421DS:** 支持与显示端口 (DP) 或高清晰度多媒体接口 (HDMI) 的数字连接。
- 即插即用能力 (需系统支持)。
- 屏幕显示 (OSD) 调整, 可方便地设置和优化屏幕。
- 防盗锁插槽。
- 符合 RoHS 要求。
- 显示器蓝光辐射的一个可能的长期效果是对眼睛造成伤害, 包括眼睛疲劳或数字视觉疲劳。ComfortView 功能旨在减少显示器辐射的蓝光数量, 优化眼睛舒适度。
- 无砷玻璃和无汞面板。
- 睡眠模式下待机功耗为 0.5 W。
- 符合《电器电子产品有害物质限制使用要求》规定。



## 识别部件和控制

 注:图解仅供参考。计算机外观可能存在差异。

### D2421H

#### 前部概览



标签	说明
1	功能按钮 (有关详细信息, 请参见 <a href="#">操作显示器</a> )
2	打开/关闭电源按钮
3	LED指示灯

#### 后部概览



后部概览 (含显示器底座)

标签	说明	用途
1	VESA 安装孔 (100 mm)	安装显示器。
2	防盗锁插槽	使用安全锁固定显示器 (不提供安全锁)。
3	条形码序列号标签	如果您需要联系 Dell 寻求技术帮助, 请参考这个标签。



4	支架解锁按钮	可使用该按钮将支架从显示器上取下。
---	--------	-------------------

## 底部概览



标签	说明	用途
1	交流电源插口	连接显示器的电源线。
2	HDMI 接口	使用 HDMI 线将计算机连接到显示器。
3	VGA 接口	使用 VGA 线将计算机连接到显示器。
4	耳机接口	使用耳机连接到显示器。

## D2721H

### 前部概览



标签	说明
1	功能按钮 (有关详细信息, 请参见 <a href="#">操作显示器</a> )
2	打开/关闭电源按钮
3	LED指示灯





## 后部概览



后部概览 (含显示器底座)

标签	说明	用途
1	VESA 安装孔 (100 mm)	安装显示器。
2	防盗锁插槽	使用安全锁固定显示器 (不提供安全锁)。
3	条形码序列号标签	如果您需要联系 Dell 寻求技术帮助, 请参考这个标签。
4	支架解锁按钮	可使用该按钮将支架从显示器上取下。

## 底部概览

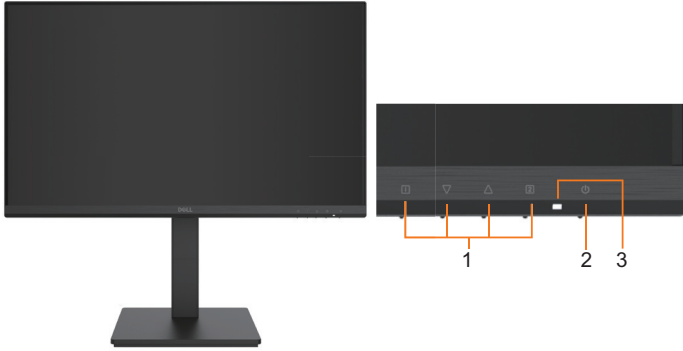


标签	说明	用途
1	交流电源插口	连接显示器的电源线。
2	HDMI 接口	使用 HDMI 线将计算机连接到显示器。
3	VGA 接口	使用 VGA 线将计算机连接到显示器。



## D2421DS

### 前部概览



标签	说明
1	功能按钮 (有关详细信息, 请参见 <a href="#">操作显示器</a> )
2	打开/关闭电源按钮
3	LED指示灯

### 后部概览



#### 后部概览 (含显示器底座)

标签	说明	用途
1	VESA 安装孔 (100 mm)	安装显示器。
2	防盗锁插槽	使用安全锁固定显示器 (不提供安全锁)。



3	条形码序列号标签	如果您需要联系 Dell 寻求技术帮助, 请参考这个标签。
---	----------	-------------------------------

## 底部概览



标签	说明	用途
1	交流电源插口	连接显示器的电源线。
2	HDMI 接口	使用 HDMI 线将计算机连接到显示器。
3	DP 接口	使用 DP 线将计算机连接到显示器。

## 显示器规格

### 平板规格

型号	D2421H	D2721H
屏幕类型	有源矩阵 - TFT LCD	有源矩阵 - TFT LCD
面板类型	平面切换(IPS)技术	平面切换(IPS)技术
可视图像		
对角线	604.7 mm (23.8 英寸)	686.0 mm (27 英寸)
水平有效区域	527.04 mm (20.76 英寸)	597.89 mm (23.54 英寸)
垂直有效区域	296.46 mm (11.67 英寸)	336.31 mm (13.24 英寸)
面积	156246.27 mm <sup>2</sup> (242.27 英寸 <sup>2</sup> )	201076.91 mm <sup>2</sup> (311.67 英寸 <sup>2</sup> )
像素点距	0.2745 x 0.2745 mm	0.3114 x 0.3114 mm
每英寸像素 (PPI)	92	81
可视角度		
水平	178° (典型)	178° (典型)
垂直	178° (典型)	178° (典型)
亮度	250 cd/m <sup>2</sup> (典型)	250 cd/m <sup>2</sup> (典型)
对比度	1000:1 (典型)	1000:1 (典型)
显示屏涂层	防眩光硬涂层 3H	防眩光硬涂层 3H
背光	白色 LED edgelight 系统	白色 LED edgelight 系统



响应时间	5 ms (灰色到灰色 - 快速模式) 8 ms (灰色到灰色 - 普通模式)	5 ms (灰色到灰色 - 快速模式) 8 ms (灰色到灰色 - 普通模式)
颜色深度	1670 万颜色	1670 万颜色
色域	72% NTSC(CIE 1931) 和 83% NTSC(CIE 1976)	72% NTSC(CIE 1931) 和 83% NTSC(CIE 1976)
连接性	1x VGA, 1x HDMI 1.4, 1x Earphone ( $\phi$ 3.5 mm)	1x VGA, 1x HDMI 1.4
边框宽度 (显示器边缘到有效区域)	6.25 mm (左/右)/6.24 mm (上)/22.26 mm (下)	6.98 mm (左/右)/6.98 mm (上)/20.90 mm (下)
可调整性		
高度可调底座	N/A	N/A
倾斜	-5° 到 20°	-5° 到 20°
转动	N/A	N/A
安全	安全防盗锁插槽 (线缆锁单独出售)	安全防盗锁插槽 (线缆锁单独出售)

<b>型号</b>	<b>D2421DS</b>
屏幕类型	有源矩阵 - TFT LCD
面板类型	平面切换(IPS)技术
可视图像	
对角线	604.5 mm (23.8 英寸)
水平有效区域	526.85 mm (20.74 英寸)
垂直有效区域	296.35 mm (11.67 英寸)
面积	156132.00 mm <sup>2</sup> (242.03 英寸 <sup>2</sup> )
像素点距	0.2058 x 0.2058 mm
每英寸像素 (PPI)	123
可视角度	
水平	178° (典型)
垂直	178° (典型)
亮度	300 cd/m <sup>2</sup> (典型)
对比度	1000:1 (典型)
显示屏涂层	防眩光硬涂层 3H
背光	白色 LED edgelight 系统
响应时间	5 ms (灰色到灰色 - 快速模式) 8 ms (灰色到灰色 - 普通模式)
颜色深度	1670 万颜色



色域	99% sRGB(TYP)
连接性	3x HDMI 1.4, 1x DP 1.2
边框宽度 (显示器边缘到有效区域)	7.08 mm (左/右)/7.02 mm (上)/19.83 mm (下)
可调整性	
高度可调底座	100 mm
倾斜	-3.5° 到 21.5°
转动	顺时针 90°
安全	安全防盗锁插槽 (线缆锁单独出售)

## 分辨率规格

型号	D2421H/D2721H	D2421DS
扫描范围		
• 水平	30 kHz 至 83 kHz (自动)	30 kHz 至 83 kHz (自动)
• 垂直	50 Hz 至 75 Hz (自动)	50 Hz 至 75 Hz (自动)
最大预设分辨率	1920 x 1080 @ 60 Hz	2560 x 1440 @ 60 Hz
视频显示能力 (HDMI 和 DP 播放)	480i, 480p, 576i, 576p, 720p, 1080i, 1080p	480i, 480p, 576i, 576p, 720p, 1080i, 1080p

## 预设显示模式

下表列出了Dell能够保证图像尺寸及图像居中的预设模式：

### D2421H/D2721H

显示模式	水平频率 (kHz)	垂直频率 (Hz)	像素时钟 (MHz)	同步极性 (水平/垂直)
VESA, 720 x 400	31.5	70.1	28.3	-/+
VESA, 640 x 480	31.5	59.9	25.2	-/-
VESA, 640 x 480	37.5	75.0	31.5	-/-
VESA, 800 x 600	37.9	60.3	40.0	+/+
VESA, 800 x 600	46.9	75.0	49.5	+/+
VESA, 1024 x 768	48.4	60.0	65.0	-/-
VESA, 1024 x 768	60.0	75.0	78.8	+/+



VESA, 1152 x 864	67.5	75.0	108.0	+/+
VESA, 1280 x 1024	64.0	60.0	108.0	+/+
VESA, 1280 x 1024	80.0	75.0	135.0	+/+
VESA, 1600 x 900	60.0	60.0	108.0	+/+
VESA, 1920 x 1080	67.5	60.0	148.5	+/+

## D2421DS

显示模式	水平频率 (kHz)	垂直频率 (Hz)	像素时钟 (MHz)	同步极性 (水平/垂直)
VESA, 720 x 400	31.5	70.1	28.3	-/+
VESA, 640 x 480	31.5	59.9	25.2	-/-
VESA, 640 x 480	37.5	75.0	31.5	-/-
VESA, 800 x 600	37.9	60.3	40.0	+/+
VESA, 800 x 600	46.9	75.0	49.5	+/+
VESA, 1024 x 768	48.4	60.0	65.0	-/-
VESA, 1024 x 768	60.0	75.0	78.8	+/+
VESA, 1152 x 864	67.5	75.0	108.0	+/+
VESA, 1280 x 1024	64.0	60.0	108.0	+/+
VESA, 1280 x 1024	80.0	75.0	135.0	+/+
VESA, 1600 x 900	60.0	60.0	108.0	+/+
VESA, 1920 x 1080	67.5	60.0	148.5	+/+
VESA, 1920 x 1200	74.0	60.0	154.0	+/+
VESA, 2560 x 1440	88.8	60.0	241.5	+/-

## 电气规格

<b>型号</b>	<b>D2421H</b>
视频输入信号	<ul style="list-style-type: none"> <li>• 模拟 RGB: 0.7 V ± 5 %, 75 欧姆输入阻抗</li> <li>• HDMI 1.4 (HDCP 1.4), 150 mV=&lt;Vp-p=&lt;1560 mV (每个差分线路), 100 欧姆输入阻抗 (每个差分对)</li> </ul>



同步输入信号	分离的水平和垂直同步, 不分极性(polarity-free)的TTL电平, SOG (绿色复合同步)
交流输入电压/频率/电流	100 VAC 至 240 VAC / 50 Hz 或 60 Hz $\pm$ 3 Hz / 0.8 A (典型)
电涌电流	120 V: 30 A (最大) 240 V: 60 A (最大)

<b>型号</b>	<b>D2721H</b>
视频输入信号	<ul style="list-style-type: none"> <li>• 模拟 RGB: 0.7 V <math>\pm</math> 5 %, 75 欧姆输入阻抗</li> <li>• HDMI, 150 mV <math>\leq</math> V<sub>p-p</sub> <math>\leq</math> 1560 mV (每个差分线路), 100 欧姆输入阻抗 (每个差分对)</li> </ul>
同步输入信号	分离的水平和垂直同步, 不分极性(polarity-free)的TTL电平, SOG (绿色复合同步)
交流输入电压/频率/电流	100 VAC 至 240 VAC / 50 Hz 或 60 Hz $\pm$ 3 Hz / 1.0 A (典型)
电涌电流	120 V: 30 A (最大) 240 V: 60 A (最大)

<b>型号</b>	<b>D2421DS</b>
视频输入信号	<ul style="list-style-type: none"> <li>• HDMI, 600 mV (每个差分线路), 100 欧姆输入阻抗 (每个差分对)</li> <li>• DisplayPort 1.2 (HDCP 1.4), 120mV 最小(为 HBR) 50 mV 最小(为 HBR2) 每个差分线路), 100 欧姆输入阻抗 (每个差分对)</li> </ul>
同步输入信号	分离的水平和垂直同步, 不分极性(polarity-free)的TTL电平, SOG (绿色复合同步)
交流输入电压/频率/电流	100 VAC 至 240 VAC / 50 Hz 或 60 Hz $\pm$ 3 Hz / 0.8 A (典型)
电涌电流	120 V: 30 A (最大) 240 V: 60 A (最大)

## 物理特性

下表列出了显示器的物理特性：

型号	D2421H	D2721H
信号线类型	<ul style="list-style-type: none"> <li>• 模拟: D-Sub、15 针</li> <li>• 数字: HDMI、19 针</li> </ul>	<ul style="list-style-type: none"> <li>• 模拟: D-Sub、15 针</li> <li>• 数字: HDMI、19 针</li> </ul>



尺寸:(含底座)		
高度	393.7 mm (15.50 英寸)	478.5 mm (18.84 英寸)
宽度	539.5 mm (21.24 英寸)	611.8 mm (24.09 英寸)
厚度	176.9 mm (6.96 英寸)	236.9 mm (9.33 英寸)
尺寸:(不含底座)		
高度	325.3 mm (12.81 英寸)	364.2 mm (14.34 英寸)
宽度	539.5 mm (21.24 英寸)	611.8 mm (24.09 英寸)
厚度	40.8 mm (1.61 英寸)	47.6 mm (1.87 英寸)
底座尺寸:		
高度	176.4 mm (6.94 英寸)	186.9 mm (7.36 英寸)
宽度	199.9 mm (7.87 英寸)	272.7 mm (10.74 英寸)
厚度	176.9 mm (6.96 英寸)	236.9 mm (9.33 英寸)
重量:		
重量(含包装)	4.9 Kg (10.80 磅)	6.0 Kg (13.23 磅)
重量(含底座组件和线缆)	3.8 Kg (8.38 磅)	4.8 Kg (10.58 磅)
重量(不含底座组件) (针对壁挂或 VESA 安装方式, 不含线缆)	3.2 Kg (7.05 磅)	4.0 Kg (8.82 磅)
底座组件重量	0.3 Kg (0.66 磅)	0.5 Kg (1.10 磅)

<b>型号</b>	<b>D2421DS</b>
信号线类型	<ul style="list-style-type: none"> <li>• 数字: DisplayPort、20 针</li> <li>• 数字: HDMI、19 针</li> </ul>
尺寸:(含底座)	
高度(扩展)	505.7 mm (19.91 英寸)
高度(压缩)	405.7 mm (15.97 英寸)
宽度	541.0 mm (21.30 英寸)
厚度	211.6 mm (8.33 英寸)
尺寸:(不含底座)	
高度	323.2 mm (12.72 英寸)
宽度	541.0 mm (21.30 英寸)
厚度	44.9 mm (1.77 英寸)





底座尺寸： 高度 (扩展) 高度 (压缩) 宽度 厚度 底座面积	391.9 mm (15.43 英寸) 347.22 mm (13.67 英寸) 214.6 mm (8.45 英寸) 211.6 mm (8.33 英寸) 214.6 mm × 211.6 mm (8.45 英寸 × 8.33 英寸)
重量： 重量 (含包装) 重量 (含底座组件和线缆) 重量 (不含底座组件) (针对壁挂或 VESA 安装方式, 不含线缆) 底座组件重量	7.0 Kg (15.43 磅) 5.9 Kg (13.01 磅) 3.5 Kg (7.72 磅) 2.1 Kg (4.63 磅)

## 环境特性

<b>型号</b>	<b>D2421H/D2721H/D2421DS</b>
温度 • 工作时 • 不工作时	0 °C 到 50 °C (32 °F 到 122 °F) 存储时: -20 °C 到 60 °C (-4 °F 到 140 °F) 运输时: -20 °C 到 60 °C (-4 °F 到 140 °F)
湿度 • 工作时 • 不工作时	20 % 到 90 % (无冷凝) 存储时: 5 % 到 90 % (无冷凝) 运输时: 5 % 到 90 % (无冷凝)
海拔 • 工作时 • 不工作时	最高 5,000 m (16,404 英尺) 最高 12,191 m (40,000 英尺)

型号	D2421H	D2721H	D2421DS
散热	75.06 BTU/hour (最大) 68.24 BTU/hour (典型)	95.53 BTU/hour (最大) 85.3 BTU/hour (典型)	119.42 BTU/hour (最大) 102.36 BTU/hour (典型)



## 符合标准

型号	D2421H/D2721H/D2421DS
符合RoSH	符合
不含 BFR/PVC 显示器 (不含外部电缆)	不符合

## 电源管理模式

如果您的计算机上安装了符合 VESA 的 DPM 要求的显卡或软件, 则在不使用时, 显示器会自动降低其功耗。这就是“节能模式”。如果计算机检测到来自键盘、鼠标或其他输入设备的输入, 显示器会自动恢复工作。下表显示了这项自动节能功能的功耗和信号:

### D2421H

VESA模式	水平同步	垂直同步	视频	电源指示灯	功耗
正常运行	有效	有效	有效	蓝色	22 W(最大) ** 20 W(典型值)
停用模式	停用	停用	空白	橙色	小于0.5 W
关闭	-	-	-	关	小于0.5 W*

功耗P <sub>ON</sub>	14.7 W
总能耗TEC	45.7 kWh

### D2721H

VESA模式	水平同步	垂直同步	视频	电源指示灯	功耗
正常运行	有效	有效	有效	蓝色	28 W(最大) ** 25 W(典型值)
停用模式	停用	停用	空白	橙色	小于0.5 W
关闭	-	-	-	关	小于0.5 W*

功耗P <sub>ON</sub>	16.7 W
总能耗TEC	52.0 kWh



## D2421DS

VESA模式	水平同步	垂直同步	视频	电源指示灯	功耗
正常运行	有效	有效	有效	蓝色	35 W (最大)** 30 W (典型值)
停用模式	停用	停用	空白	橙色	小于0.5 W
关闭	-	-	-	关	小于0.5 W*

功耗P <sub>ON</sub>	16.8 W
总能耗TEC	52.2 kWh

### 注:

P<sub>ON</sub>: 参考能源之星测试方法测量的开启模式功耗。

TEC: 参考能源之星测试方法测量的总能耗 (kWh)。

当在未激活模式下, 你只能按  按钮进入输入源。

\* 只有从显示器上拔下电源线时, 才能在关机模式下达到零功耗。

\*\* 亮度和对比度最大时功耗最大。

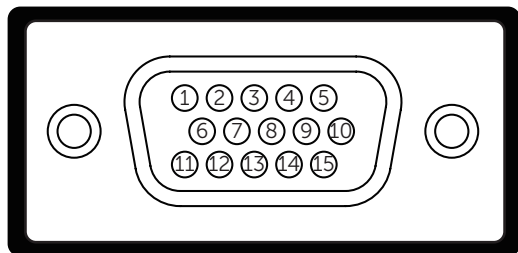
本文档中的信息反映的是实验室性能, 仅供参考。您的产品性能可能有所不同, 具体视您订购的软件、组件以及外围设备而定, 我们没有义务更新此类信息。因此, 客户不应依照此信息制定电气容差或其他参数的相关决策。未明示或暗含对于准确性或完整性的保证。

激活计算机和显示器以访问OSD。



## 插针分配

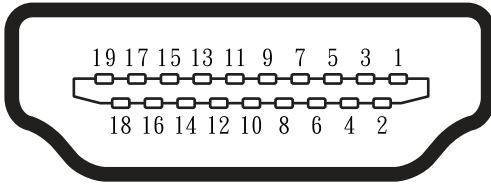
### VGA 接口



插针编号	所连接信号线的 15 针脚侧
1	视频-红色
2	视频-绿色
3	视频-蓝色
4	GND
5	自检
6	GND-R
7	GND-G
8	GND-B
9	DDC +5 V
10	GND 同步
11	GND
12	DDC 数据
13	水平同步
14	垂直同步
15	DDC 时钟



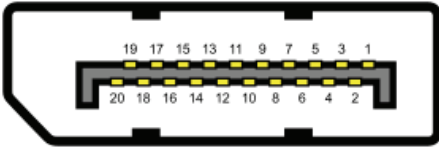
## HDMI 接口



插针编号	所连接信号线的 19 针脚侧
1	TMDS 数据 2+
2	TMDS 数据 2 屏蔽
3	TMDS 数据 2-
4	TMDS 数据 1+
5	TMDS 数据 1 屏蔽
6	TMDS 数据 1-
7	TMDS 数据 0+
8	TMDS 数据 0 屏蔽
9	TMDS 数据 0-
10	TMDS 时钟
11	TMDS 时钟屏蔽
12	TMDS 时钟-
13	不连接
14	不连接
15	DDC 时钟 (SCL)
16	DDC 数据 (SDA)
17	GND
18	+5 V 电源
19	热插拔检测



## DP 接口



插针编号	所连接信号线的 20 针脚侧
1	ML_LANE3_N
2	GND
3	ML_LANE3_P
4	ML_LANE2_N
5	GND
6	ML_LANE2_P
7	ML_LANE1_N
8	GND
9	ML_LANE1_P
10	ML_LANE0_N
11	GND
12	ML_LANE0_P
13	GND
14	GND
15	AUX_CH_P
16	GND
17	AUX_CH_N
18	HPD
19	RETURN
20	DP_PWR



## 即插即用功能

您可以在任何支持即插即用的系统中安装此显示器。此显示器会自动使用显示数据通道 (DDC) 协议为计算机提供其扩展显示标识数据 (EDID), 以便系统可以自行配置, 并优化显示器设置。显示器的安装大多自动执行。若需要, 您也可以选择不同的设置。

## 液晶显示器质量和像素政策


在液晶显示器的制造过程中, 在有些情况下一个或多个像素可能处于固定不变的状态。固定不变的像素在视觉上是一个非常小的极暗或极亮的变色点。当像素保持永久点亮时, 称为“亮点”。当像素保持黑色时, 称为“暗点”。


在几乎所有情况下, 这些固定不变的像素很难发现, 也不影响显示屏的质量或使用。一个显示屏上有 1 到 5 个固定不变的像素属于正常现象, 符合竞争性标准。有关的详细信息, 请访问 Dell 支持网站: [www.dell.com/pixelguidelines](http://www.dell.com/pixelguidelines).



# 设置显示器

## 安装底座

 **注:**在出厂时, 支架底座与显示器是分开的。(D2421H/D2721H)

 **注:**在出厂时, 支架是安装在显示器上的。(D2421DS)

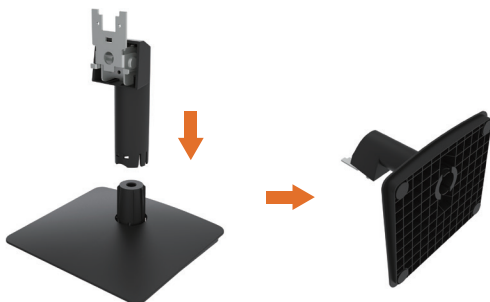
 **注:**图解仅供参考。计算机外观可能存在差异。

 **注:**以下步骤仅适用于随显示器一同装运的支架。

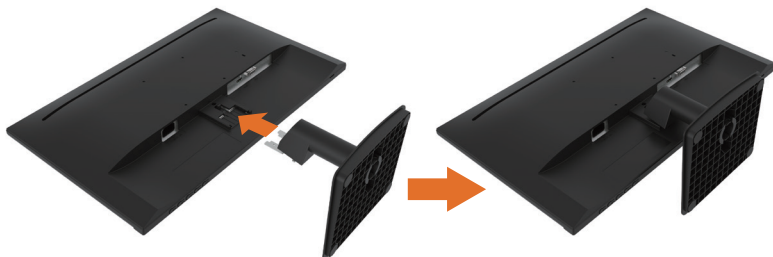
安装显示器支架:

### D2421H

1. 将底座支撑臂安装到底座上。
  - a. 将显示器底座放在平稳的桌面上。
  - b. 按照正确的方向将显示器支撑臂向下安装到底座上, 并使其固定到位。



2. 将底座组件安装到显示器上。



- a. 将显示器放在铺有软布或软垫的桌面上(靠近桌边)。
- b. 将底座组件支架对准显示器上的开槽。
- c. 将支架插入显示器, 并使其锁定到位。

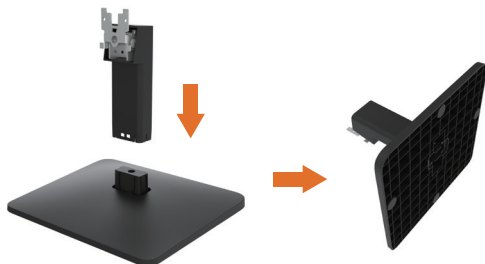
### D2721H

1. 将底座支撑臂安装到底座上。

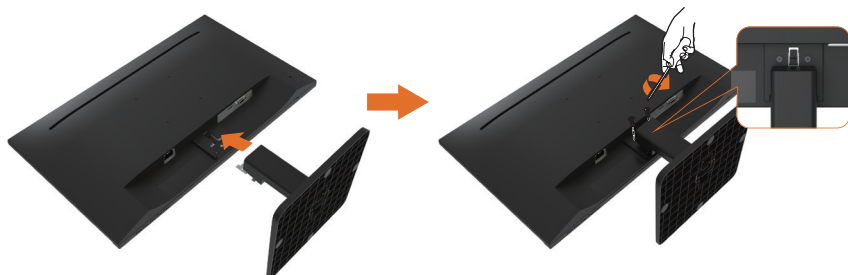




- a. 将显示器底座放在平稳的桌面上。
- b. 按照正确的方向将显示器支撑臂向下安装到底座上, 并使其固定到位。



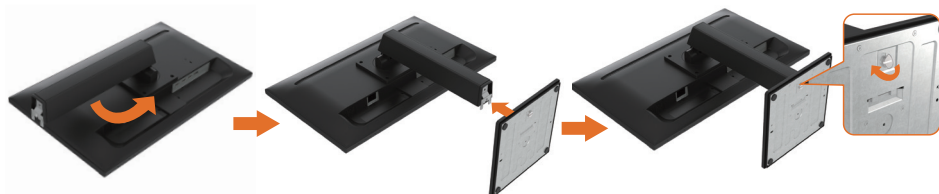
2. 将底座组件安装到显示器上。



- a. 将显示器放在铺有软布或软垫的桌面上(靠近桌边)。
- b. 将底座组件支架对准显示器上的开槽。
- c. 将支架插入显示器, 并使其锁定到位, 然后用螺丝刀把两个螺丝完全拧紧。

## D2421DS

1. 将显示器放在铺有软布或软垫的桌面上(靠近桌边)。
2. 将底座组件支架对准显示器上的开槽。
3. 将支架完全插入显示器, 并使用底座底部的螺丝将其锁定到位。
4. 拧紧螺丝后, 将螺丝把手平折于凹槽内。



 **注:** 小心地举起显示器, 防止它滑倒或掉下来。



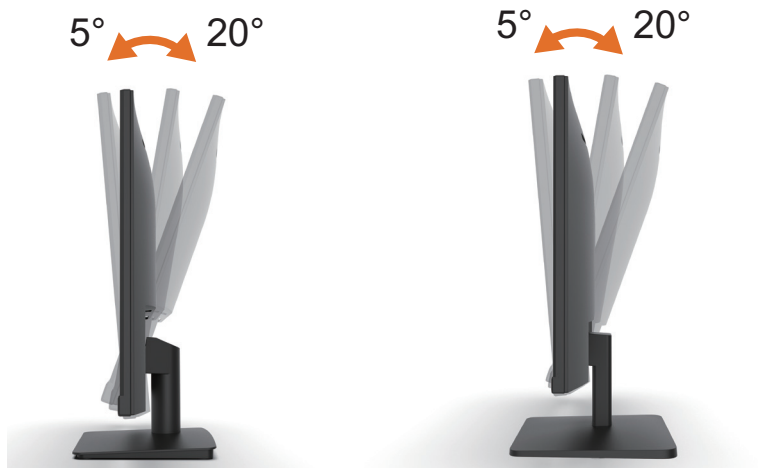
## 使用倾斜和垂直延伸

### 倾斜

利用底座组件, 您可以倾斜显示器, 以取得最佳的视角。


D2421H

D2721H




D2421DS

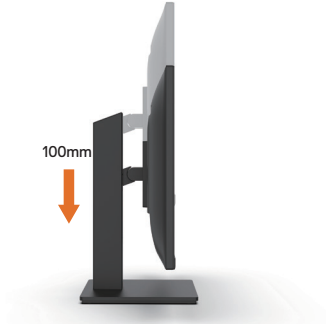


 注: 在出厂时, 底座与显示器是分开的。



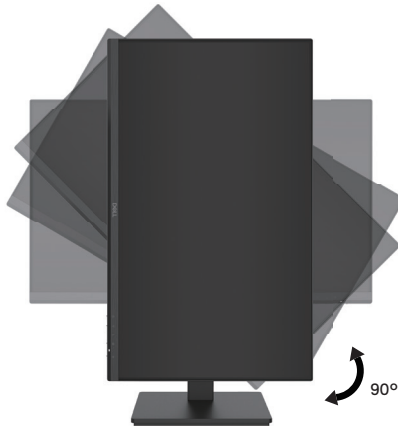
## 垂直延伸

 **注：** 支架垂直延伸至100毫米。下图演示了如何垂直扩展支架。



## 旋转显示器

在您旋转显示器之前, 您的显示器应该完全垂直伸展并完全向上倾斜, 以避免碰到显示器的底部边缘。



## 连接显示器

**警告：**在开始此部分的任何步骤之前，请阅读[安全须知](#)并遵照执行。

**注：**请勿同时将所有电缆连接到计算机。

**注：**图解仅供参考。计算机外观可能存在差异。

**注：**在包装箱中，Dell 附赠了与 Dell 显示器配合最佳的线缆。若使用非 Dell 附赠的线缆，Dell 不能保证视频的质量和性能。

将显示器连接到计算机：

1. 关闭计算机，拔掉电源线。
2. 将黑色 VGA 或 HDMI 或 DP 线连接到计算机后部相应的视频端口。
3. 连接耳机。(D2421H)

### 连接 VGA/HDMI 线和耳机

#### D2421H



### 连接 VGA/HDMI 线

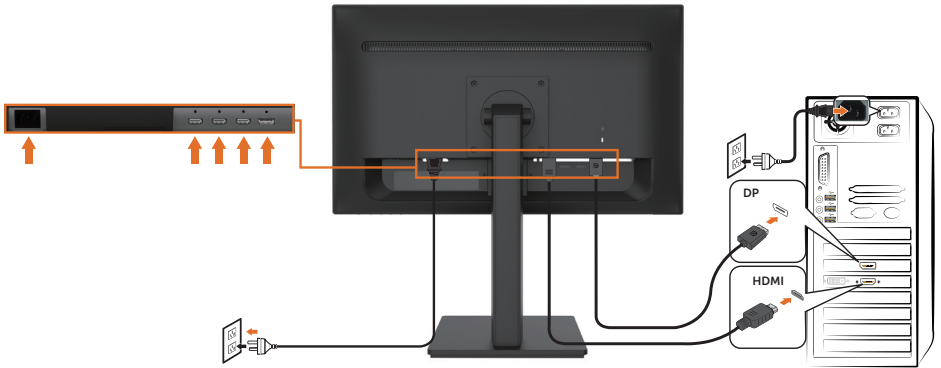
#### D2721H





## 连接 HDMI/DP 线

### D2421DS



## 卸下显示器底座

**注：** 为了防止在拆卸支架时划伤屏幕，请确保将显示器放置在柔软干净的表面上。

**注：** 图解仅供参考。计算机外观可能存在差异。

**注：** 这适用于附带底座的显示器。

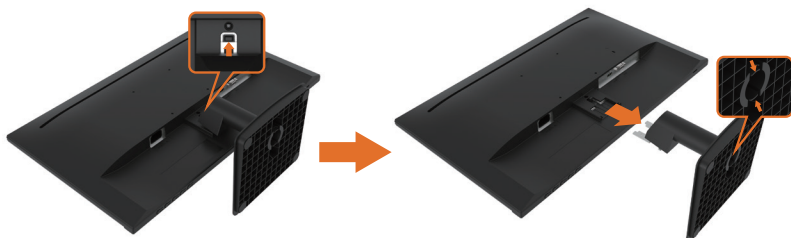
卸下底座：

### D2421H

1. 将显示器放在铺有软布或软垫的桌面上（靠近桌边）。
2. 使用长螺丝刀推动支架上部孔中的释放锁栓。
3. 锁栓松开后，从显示器上卸下支架底座。

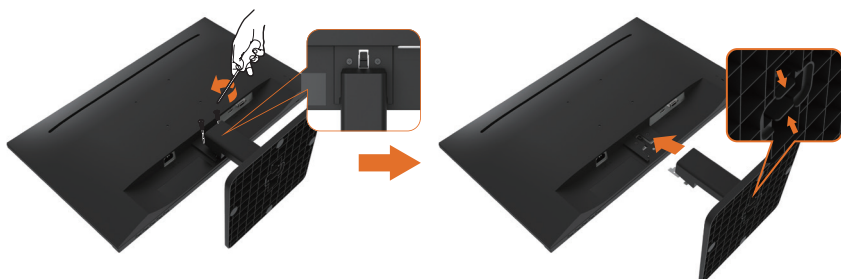


4. 向内按压榫眼，将底座从支架上拔出。



#### D2721H

1. 将显示器放在铺有软布或软垫的桌面上(靠近桌边)。
2. 用螺丝刀松开支架顶部的两个螺丝,使用长螺丝刀推动支架部孔中的释放锁栓。
3. 锁栓松开后,从显示器上卸下底座。
4. 向内按压榫眼,将底座从支架上拔出。



#### D2421DS

1. 将显示器放在铺有软布或软垫的桌面上(靠近桌边)。
2. 松开底座上的螺丝,从支架上卸下底座。
3. 用螺丝刀松开支架顶部的四个螺丝。
4. 从显示器上卸下支架。



## 壁挂安装(选购)



**注:** (螺丝尺寸: M4 x 10 mm)。参见 VESA 兼容底座装配套件随附的使用说明。

1. 将显示器面板放到铺有软布或软垫的平稳桌面上。
2. 卸下支架底座。
3. 卸下壁挂孔处的4颗螺丝。(D2421H/D2721H)
4. 将壁挂套件中的装配架安装到液晶显示器上。
5. 按照底座装配套件随附的说明将液晶显示器安装到墙壁上。

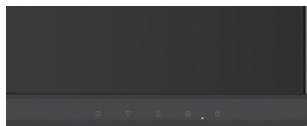
**注:** 只可使用 UL 列出的壁挂架, 并且 D2421H 需要使用最小最低重量/承载能力为 9.6 公斤 (21.16 磅) 的壁挂支架; D2721H 需要使用最小最低重量/承载能力为 12.0 公斤 (26.46 磅) 的壁挂支架; D2421DS 需要使用最小最低重量/承载能力为 10.8 公斤 (23.81 磅) 的壁挂支架。



# 操作显示器

## 打开显示器电源

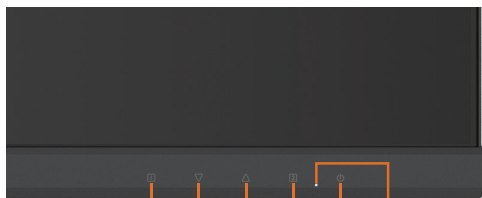
按  按钮打开显示器电源。



A

## 使用前面板控制

使用显示器前部的按键调整设置。



1 2 3 4 5 6

前面板	按键	说明
1		使用此按钮启动屏幕显示(OSD)。参见使用菜单系统。 使用此按钮可返回主菜单或退出OSD主菜单。
2		使用此按钮可选择列表中的下一项或减少设定值 当不在OSD菜单,直接进入对比度/亮度。
3		使用此按钮选择列表上的上一项或增加设置值。 当不在OSD菜单时,直接进入情景模式。
4		使用此按钮选择OSD菜单。 当不在OSD菜单时,直接从VGA, HDMI, Auto列表中选择输入源。(D2421H/D2721H) 当不在OSD菜单时,直接从HDMI1, HDMI2, HDMI3, DP, Auto列表中选择输入源。(D2421DS)
5		使用电源按钮打开和关闭监视器。
6		LED 灯显示蓝色,表示显示器处于开启状态,功能正常。










按键	说明
□ + △	OSD 菜单锁。长按 10 秒锁定, 重复长按 10 秒解锁。(不在 OSD 菜单下)
□ + ▽	电源锁。长按 10 秒锁定, 重复长按 10 秒解锁。(不在 OSD 菜单下)

## 使用屏幕显示 (OSD) 菜单

### 使用菜单系统

 **注:** 如果更改设置后转到另一个菜单或退出 OSD 菜单, 显示器会自动保存所作的更改。如果更改设置后等待 OSD 菜单消失, 也会保存所作的更改。




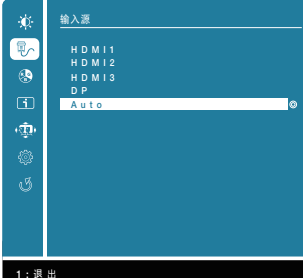
按 □ 按钮打开 OSD 菜单并显示主菜单。

图标	菜单和子菜单	说明
	自动调整 (D2421H/ D2721H)	<p>自动调整屏幕的水平位置、垂直位置、相位(微调)和时钟(水平宽度)。</p> <p> <b>注:</b> 仅当使用模拟 (VGA) 接口时, 可以使用“自动调节”。</p> <div style="display: flex; justify-content: space-around;"> <div style="text-align: center;"> <p><b>D2421H</b></p>  </div> <div style="text-align: center;"> <p><b>D2721H</b></p>  </div> </div>


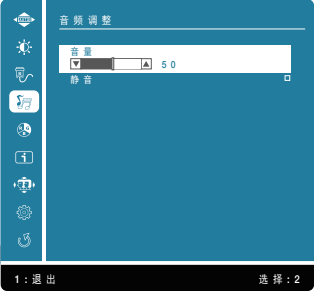

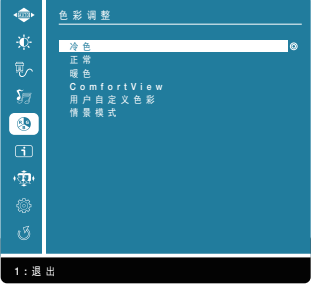




	<b>对比度/亮度</b>	<p>使用对比度/亮度菜单来调整对比度/亮度/动态对比度/节能模式。</p> <div style="display: flex; justify-content: space-around;"> <div style="text-align: center;"> <p><b>D2421H</b></p>  </div> <div style="text-align: center;"> <p><b>D2721H</b></p>  </div> </div> <div style="text-align: center; margin-top: 10px;"> <p><b>D2421DS</b></p>  </div>
	<b>对比度</b>	<p>首先调整亮度，只有在需要进一步调整时才调整对比度。使用 <math>\Delta</math> 按钮增加对比度，使用 <math>\nabla</math> 按钮减少对比度（最小0~最大100）。</p>
	<b>亮度</b>	<p>调节背光亮度（最小0~最大100。使用 <math>\Delta</math> 按钮增加亮度，使用 <math>\nabla</math> 按钮减少亮度</p>
	<b>动态对比度</b>	<p>打开或关闭动态对比度。当动态对比度打开时，亮度不可调整，数值为100。</p>
	<b>节能模式</b>	<p>打开或关闭节能模式。当节能模式打开时，亮度数值为20，不可调整。动态对比度不可调整。</p>




	<b>输入源</b>	<p>使用输入源菜单在可能连接到显示器的不同视频信号之间进行选择。</p> <div style="display: flex; justify-content: space-around;"> <div style="text-align: center;"> <p><b>D2421H</b></p>  </div> <div style="text-align: center;"> <p><b>D2721H</b></p>  </div> </div> <div style="text-align: center; margin-top: 20px;"> <p><b>D2421DS</b></p>  </div>
	<b>VGA</b>	使用模拟(VGA)连接器时, 请选择VGA输入。按 ▽ / △ 选择VGA输入源。
	<b>HDMI</b>	使用HDMI连接器时, 请选择VGA输入。按 ▽ / △ 选择HDMI输入源。
	<b>DP</b>	使用DP连接器时, 请选择DP输入。按 ▽ / △ 选择DP输入源。
	<b>Auto</b>	选择Auto以扫描可用的输入信号。



	<b>音频调整(仅 D2421H 支持)</b>	<p>使用音频调整菜单调整音频设置。当输入源为VGA时,无法选择主菜单中的音频调整选项。</p> 
	<b>音量</b>	按 $\nabla$ / $\triangle$ 调整耳机输出数值。
	<b>静音</b>	设置或重置静音功能。
	<b>色彩调整</b>	<p>当您选择色彩调整时,您可以从列表中选择“冷色”、“正常”、“暖色”、“ComfortView”、“用户自定义”和“情景模式”。</p> <div style="display: flex; justify-content: space-around;"> <div data-bbox="333 683 647 1002"> <p><b>D2421H</b></p>  </div> <div data-bbox="661 683 975 1002"> <p><b>D2721H</b></p>  </div> </div> <div data-bbox="333 1018 647 1342"> <p><b>D2421DS</b></p>  </div>
	<b>冷色</b>	向屏幕图像中增加蓝色以呈现冷白色。



	<b>正常</b>	向屏幕图像中增加暖白色和深红色。
	<b>暖色</b>	向屏幕图像中增加绿色以呈现更暗的颜色。
	<b>ComfortView</b>	<p>这是一款使眼睛舒适与经过tuv认证的无闪烁屏幕。降低屏幕发射的蓝光强度,让眼睛看起来更舒适。</p> <p>关于 DELL 低蓝光型号的说明:</p> <ul style="list-style-type: none"> <li>• 无闪烁屏幕让眼睛更舒适。</li> <li>• 显示器蓝光辐射的一个可能的长期效果是对眼睛造成伤害,包括眼睛疲劳、数字视觉疲劳等。ComfortView 功能旨在减少显示器辐射的蓝光数量,优化眼睛舒适度。</li> </ul> <p><b>警告:</b>显示器蓝光辐射的一个可能的长期效果是造成人身伤害,如数字视觉疲劳、眼睛疲劳,并对眼睛造成伤害。长时间使用显示器还可能导致颈部、手臂、背部和肩部等部位疼痛。</p> <p>为了减少因长时间使用显示器而造成眼睛疲劳和颈部/手臂/背部/肩部疼痛的风险,我们建议您:</p> <ol style="list-style-type: none"> <li>1. 将屏幕放置在距离眼睛 20-28 英寸 (50cm-70cm) 的地方。</li> <li>2. 长时间使用显示器后,经常眨眼以湿润眼睛或者滴一些眼药水。</li> <li>3. 每两个小时定期和经常休息 20 分钟。</li> <li>4. 在休息期间,将目光从显示器上移开,注视 20 英尺外的物体至少 20 秒钟。</li> <li>5. 在休息期间做一些伸展动作,以缓解颈部、手臂、背部和肩部紧张。</li> </ol>
	<b>用户自定义色彩</b>	分别调整红色 (R)、绿色 (G)、蓝色 (B)。每一步都将增加/减少1个值。
	<b>情景模式</b>	根据显示内容来提供最佳的显示环境,可以选择标准,风景,游戏,电影,文字模式。非标准模式时,无法选择主菜单中的“对比度/亮度”选项。
	<b>信息</b>	选择信息时,显示型号、输入源、分辨率、水平频率、垂直频率、时钟频率、服务标签等数据。





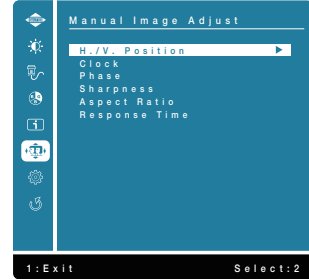
## 图像手动调整

当您选择图像手动调整时,您可以从列表中选择“水平/垂直位置”、“时钟”、“相位”、“清晰度”、“宽高比”和“响应时间”。(D2421H/D2721H)

### D2421H



### D2721H



当您选择图像手动调整时,您可以从列表中选择“清晰度”、“宽高比”和“响应时间”。(D2421DS)

### D2421DS



## 水平/垂直位置

调整视频的水平 and 垂直位置。

## 时钟

根据自己的偏好调整相位和时钟。

## 相位

如果使用相位调整没有得到满意的结果,则使用时钟(粗调),然后再使用相位(细调)。

## 清晰度

选择显示图像的清晰度。

## 宽高比

调整视频模式为全屏或4:3。

## 响应时间

增加屏幕的响应时间。(关闭/正常/快)





## 设定菜单

当您选择设定菜单时,您可以从列表中选择“语言”、“菜单位置”、“菜单显示时间”、和“菜单背景色”。

### D2421H



### D2721H



### D2421DS



**语言**

设置OSD显示语言为英文或简体中文。

**菜单位置**

调整OSD的水平位置。  
调整OSD的垂直位置。

**菜单显示时间**

设置OSD的显示时间

**菜单背景色**

允许用户从列表中选择 0/20/40/60/80/100 改变OSD透明度。



**工厂重置**

将所有预设值恢复到出厂默认设置。



## OSD 消息

激活计算机并唤醒显示器以访问到 OSD。

当在未激活模式下, 你只能按 **[2]** 按钮进入输入源。

如果显示器没有连接VGA、DP或HDMI电缆, 将出现如下所示的浮动对话框。显示器进入睡眠模式, LED显示为橙色。



参见[故障排除](#)了解详情。





# 故障排除

⚠ **警告:** 在开始此部分的任何步骤之前, 请阅读[安全须知](#)并遵照执行。

## 常见问题

下表包含了您可能遇到的显示器常见问题的一般信息以及可能的解决办法。


常见现象	您遇到的问题	可能的解决办法
没有视频/电源 LED 不亮	没有画面	<ul style="list-style-type: none"><li>• 确保显示器和计算机之间的视频线连接正确且牢固。</li><li>• 使用其他电气设备确认电源插座是否工作正常。</li><li>• 确保电源按钮完全按下。</li><li>• 确保通过<a href="#">输入源</a>选择按钮选择正确的输入源。</li></ul>
没有视频/电源 LED 点亮	没有画面或没有亮度	<ul style="list-style-type: none"><li>• 通过 OSD 提高亮度和对比度。</li><li>• 执行显示器自检功能检查。</li><li>• 检查视频线接口针脚是否有弯曲或折断。</li><li>• 确保通过<a href="#">输入源</a>选择菜单选择正确的输入源。</li><li>• 运行内置诊断。</li></ul>
聚焦不好	画面模糊不清, 出现重影	<ul style="list-style-type: none"><li>• 通过 OSD 执行自动调节。</li><li>• 通过 OSD 调整相位和像素时钟。</li><li>• 不要使用视频延长线。</li><li>• 将显示器恢复至<a href="#">工厂重置</a>。</li><li>• 将视频分辨率改为正确的宽高比 (16:9)。</li></ul>
视频摇晃不定	画面波动或轻微移动	<ul style="list-style-type: none"><li>• 通过 OSD 执行自动调节。</li><li>• 通过 OSD 调整相位和像素时钟。</li><li>• 将显示器恢复至<a href="#">工厂重置</a>。</li><li>• 检查一下环境因素。</li><li>• 改变显示器位置, 将其移到其他房间进行测试。</li></ul>
像素缺失	液晶屏幕有斑点	<ul style="list-style-type: none"><li>• 关机后再开机。</li><li>• 像素永久不亮是液晶技术可能出现的一个固有缺陷。</li></ul> <p>有关 Dell 显示器质量和像素政策的详细信息, 请访问 Dell 支持网站: <a href="http://www.dell.com/pixelguidelines">www.dell.com/pixelguidelines</a></p>





亮点像素	液晶屏幕上有亮点	<ul style="list-style-type: none"> <li>• 关机后再开机。</li> <li>• 像素永久不亮是液晶技术可能出现的一个固有缺陷。</li> </ul> <p>有关Dell显示器质量和像素政策的详细信息, 请访问Dell支持网站:  <a href="http://www.dell.com/pixelguidelines">www.dell.com/pixelguidelines</a>.</p>
亮度问题	画面太暗或太亮	<ul style="list-style-type: none"> <li>• 将显示器恢复至<b>工厂重置</b>。</li> <li>• 通过 OSD 执行自动调节。</li> <li>• 通过 OSD 调整亮度和对比度。</li> </ul>
画面几何扭曲	画面没有正确居中	<ul style="list-style-type: none"> <li>• 将显示器恢复至<b>工厂重置</b>。</li> <li>• 通过 OSD 执行自动调节。</li> <li>• 通过 OSD 调整亮度和对比度。</li> </ul> <p> <b>注:</b>使用“HDMI”时, 不能调整位置。</p>
水平/垂直线条	屏幕上有一条或多条线	<ul style="list-style-type: none"> <li>• 将显示器恢复至<b>工厂重置</b>。</li> <li>• 通过 OSD 执行自动调节。</li> <li>• 通过 OSD 调整相位和像素时钟。</li> <li>• 执行显示器自检功能检查, 确认在自检模式下是否也出现这些线条。</li> <li>• 检查视频线接口针脚是否有弯曲或折断。</li> </ul> <p> <b>注:</b>在使用“HDMI”时, 不能调整像素时钟和相位。</p>
同步问题	屏幕杂乱或分裂	<ul style="list-style-type: none"> <li>• 将显示器恢复至<b>工厂重置</b>。</li> <li>• 通过 OSD 执行自动调节。</li> <li>• 通过 OSD 调整相位和像素时钟。</li> <li>• 执行显示器自检功能检查, 确认在自检模式下是否也出现杂乱的屏幕。</li> <li>• 检查视频线接口针脚是否有弯曲或折断。</li> <li>• 以安全模式重新启动计算机。</li> </ul>
与安全相关的问题	看到冒烟或火花	<ul style="list-style-type: none"> <li>• 不要执行任何故障排除步骤。</li> <li>• 立即与 Dell 联系。</li> </ul>
间歇性问题	显示器开关功能失常	<ul style="list-style-type: none"> <li>• 确保显示器和计算机之间的视频线连接正确且牢固。</li> <li>• 将显示器恢复至<b>工厂重置</b>。</li> <li>• 执行显示器自检功能检查, 确认在自检模式下是否也出现间断问题。</li> </ul>
缺少颜色	画面缺少颜色	<ul style="list-style-type: none"> <li>• 执行显示器自检功能检查。</li> <li>• 确保显示器和计算机之间的视频线连接正确且牢固。</li> <li>• 检查视频线接口针脚是否有弯曲或折断。</li> </ul>



颜色不正确	画面颜色不佳	<ul style="list-style-type: none"> <li>在色彩调整 OSD 中, 将情景模式改为“标准”或“风景”等(视应用程序而定)。</li> <li>在色彩调整 OSD 中, 尝试其他颜色预设设置, 则在用户自定义色彩 OSD 中调整 R/G/B 值。</li> </ul>
-------	--------	---

 注: 选择 HDMI 模式时, 不能使用自动调节功能。

## 产品特定问题

特定现象	您遇到的问题	可能的解决办法
屏幕图像太小	图像在屏幕上居中, 但没有填满整个显示区域	<ul style="list-style-type: none"> <li>检查“宽高比”OSD 中的<b>宽高比</b>设置。</li> <li>将显示器恢复至<a href="#">工厂重置</a>。</li> </ul>
无法使用前面板上的按钮调整显示器	OSD 不出现在屏幕上	<ul style="list-style-type: none"> <li>关闭显示器, 拔掉电源线后重新插上, 然后打开显示器电源。</li> <li>检查 OSD 菜单是否锁定。若是, 按住  按钮与  按钮 10 秒钟进行解锁。(有关的详细信息, 请参见“锁”)。</li> </ul>
按用户控制时没有输入信号	没有画面, LED 指示灯显示蓝色。当按“向上”、“向下”或“菜单”键时, 显示消息“无输入信号”。	<ul style="list-style-type: none"> <li>检查信号源。移动计算机鼠标或按键盘上的任意键, 确保计算机未处于节能模式。</li> <li>检查信号线是否正确插入。必要时, 重新插入信号线。</li> <li>重新启动计算机或视频播放机。</li> </ul>
画面不填满整个屏幕	画面无法占满屏幕高度或宽度	<ul style="list-style-type: none"> <li>由于 DVD 的不同视频格式(宽高比), 显示器可能无法全屏显示。</li> <li>运行内置诊断。</li> </ul>



# 附录

## 安全须知

**警告:**如果不按本文档所述使用控制、进行调整或执行其它任何过程,可能导致电击、触电和/或机械伤害。

关于安全说明信息,请参见产品信息指南。

## 联系 Dell

**注:**如果您没有可用的 Internet 连接,可在购买发票、包装物、付费单、或 Dell 产品宣传页上查找联系信息。

Dell 提供多种在线和电话支持与服务选项。具体情况视国家(地区)和产品而定,有些服务在您所在地区可能不提供。

在线技术支持 — [www.dell.com/support/monitors](http://www.dell.com/support/monitors)

- 与销售、技术支持或客户服务相关的问题:

1. 访问 [www.dell.com/contactdell](http://www.dell.com/contactdell)
2. 在页面底部的选择“选择国家/地区”的下拉菜单中验证您的国家或地区。
3. 点击页面左侧的“联系我们”。
4. 根据您的需要选择适当的服务或支持连结。
5. 选择方便您联系戴尔的方法。

## 中国能源效率标识

根据中国大陆《能源效率标识管理办法》,本显示器符合以下要求:

生产者名称	戴尔(中国)有限公司
规格型号	D2421H
能效等级	1级
能源效率(cd/W)	$\geq 2.0$
关闭状态功率(W)	$\leq 0.40$
睡眠状态功率(W)	$\leq 0.40$
产品类型	标准显示器
依据国家标准	GB 21520-2015

生产者名称	戴尔(中国)有限公司
规格型号	D2721H
能效等级	1级
能源效率(cd/W)	$\geq 2.0$



关闭状态功率(W)	≤0.40
睡眠状态功率(W)	≤0.40
产品类型	标准显示器
依据国家标准	GB 21520-2015

生产者名称	戴尔(中国)有限公司
规格型号	D2421DS
能效等级	2级
能源效率(cd/W)	≥1.5
关闭状态功率(W)	≤0.40
睡眠状态功率(W)	≤0.40
产品类型	标准显示器
依据国家标准	GB 21520-2015

## 电器电子产品有害物质限制使用要求



在中国大陆销售的显示器产品的有害物质符合《电器电子产品有害物质限制使用管理办法》和《电器电子产品有害物质限制使用达标管理目录》关于限量要求的规定,按照《电器电子产品有害物质限制使用合格评定制度实施安排》使用此绿色产品标识。

## 设置最大分辨率

### D2421H/D2721H

为了在使用 Microsoft Windows 操作系统时获得最佳显示性能,请执行以下步骤将显示分辨率设为 1920 X 1080 像素:

#### Windows Vista、Windows 7、Windows 8 或 Windows 8.1:

1. 仅限 Windows 8 或 Windows 8.1:选择桌面磁贴以切换到经典桌面。
2. 右键单击桌面,然后单击 Screen Resolution (屏幕分辨率)。
3. 单击屏幕分辨率下拉列表,选择 1920 x 1080。
4. 单击 OK (确定)。

#### 在 Windows 10 中:

1. 右键单击桌面,然后单击**显示设置**。




2. 单击**高级显示设置**。
3. 单击**分辨率**下拉列表, 选择 1920 x 1080。
4. 单击**应用**。

如果您看不到 1920 x 1080 选项, 则可能需要更新您的图形驱动程序。请根据您使用的计算机系统选择下面合适的方案, 并按照说明进行操作

- 1: **如果您使用的是 Dell 台式机或 Dell 便携电脑且可访问 Internet**
- 2: **如果您使用的不是 Dell 台式机、便携电脑或图形卡**

### 如果您使用的是 Dell 台式机或 Dell 便携电脑且可访问 Internet

1. 访问 <http://www.dell.com/support>, 输入您的服务标签, 下载图形卡的最新驱动程序。
2. 安装图形适配器的驱动程序后, 重新尝试将分辨率设为 1920 x 1080。

 **注:** 如果无法将分辨率设为 1920 x 1080, 请联系 Dell 了解支持这些分辨率的图形适配器。


### 如果您使用的是 Dell 台式机或 Dell 便携电脑且可访问 Internet

#### Windows Vista、Windows 7、Windows 8 或 Windows 8.1:

1. 仅限 Windows 8 或 Windows 8.1: 选择桌面磁贴以切换到经典桌面。
2. 右键单击桌面, 单击 Personalization (个性化)。
3. 单击 Change Display Settings (更改显示) 设置。
4. 单击“高级设置”。
5. 根据窗口顶部的说明, 确认图形控制器的厂商 (如 NVIDIA、ATI、Intel 等)。
6. 请访问图形卡提供商的网站以获取更新的驱动程序 (如 <http://www.ATI.com> 或 <http://www.NVIDIA.com>)。
7. 安装图形适配器的驱动程序后, 重新尝试将分辨率设为 1920 x 1080。

#### 在 Windows 10 中:

1. 右键单击桌面, 然后单击**显示设置**。
2. 单击**高级显示设置**。
3. 单击**显示适配器属性**。
4. 根据窗口顶部的说明, 确认图形控制器的厂商 (如 NVIDIA、ATI、Intel 等)。
5. 请访问图形卡提供商的网站以获取更新的驱动程序 (如 <http://www.ATI.com> 或 <http://www.NVIDIA.com>)。
6. 安装图形适配器的驱动程序后, 重新尝试将分辨率设为 1920 x 1080。

 **注:** 如果无法将分辨率设为 1920 x 1080, 请联系计算机制造商或购买支持 1920 x 1080 视频分辨率的图形适配器。

## D2421DS



为了在使用 Microsoft Windows 操作系统时获得最佳显示性能，请执行以下步骤将显示分辨率设为 2560 X 1440 像素：

### Windows Vista、Windows 7、Windows 8 或 Windows 8.1：

1. 仅限 Windows 8 或 Windows 8.1：选择桌面磁贴以切换到经典桌面。
2. 右键单击桌面，然后单击 Screen Resolution (屏幕分辨率)。
3. 单击屏幕分辨率下拉列表，选择 2560 x 1440。
4. 单击 OK (确定)。

### 在 Windows 10 中：


1. 右键单击桌面，然后单击**显示设置**。
2. 单击**高级显示设置**。
3. 单击**分辨率**下拉列表，选择 2560 x 1440。
4. 单击**应用**。

如果您看不到 2560 x 1440 选项，则可能需要更新您的图形驱动程序。请根据您使用的计算机系统选择下面合适的方案，并按照说明进行操作

- 1: **如果您使用的是 Dell 台式机或 Dell 便携电脑且可访问 Internet**
- 2: **如果您使用的不是 Dell 台式机、便携电脑或图形卡**

### 如果您使用的是 Dell 台式机或 Dell 便携电脑且可访问 Internet

1. 访问 <http://www.dell.com/support>，输入您的服务标签，下载图形卡的最新驱动程序。
2. 安装图形适配器的驱动程序后，重新尝试将分辨率设为 2560 x 1440。

 **注：**如果无法将分辨率设为 2560 x 1440，请联系 Dell 了解支持这些分辨率的图形适配器。

### 如果您使用的是 Dell 台式机或 Dell 便携电脑且可访问 Internet

#### Windows Vista、Windows 7、Windows 8 或 Windows 8.1：


1. 仅限 Windows 8 或 Windows 8.1：选择桌面磁贴以切换到经典桌面。
2. 右键单击桌面，单击 Personalization (个性化)。
3. 单击 Change Display Settings (更改显示) 设置。
4. 单击“高级设置”。
5. 根据窗口顶部的说明，确认图形控制器的厂商 (如 NVIDIA、ATI、Intel 等)。
6. 请访问图形卡提供者的网站以获取更新的驱动程序 (如 <http://www.ATI.com> 或 <http://www.NVIDIA.com>)。
7. 安装图形适配器的驱动程序后，重新尝试将分辨率设为 2560 x 1440。

### 在 Windows 10 中：

1. 右键单击桌面，然后单击**显示设置**。



2. 单击**高级显示设置**。
3. 单击**显示适配器属性**。
4. 根据窗口顶部的说明, 确认图形控制器的厂商 (如 NVIDIA、ATI、Intel 等)。
5. 请访问图形卡提供商的网站以获取更新的驱动程序 (如 <http://www.ATI.com> 或 <http://www.NVIDIA.com>)。
6. 安装图形适配器的驱动程序后, 重新尝试将分辨率设为 1920 x 1080。

 **注:** 如果无法将分辨率设为 2560 x 1440, 请联系计算机制造商或购买支持 2560 x 1440 视频分辨率的图形适配器。

## 维护指南

### 显示器保养

 **注意:** 请在清洁显示器之前先阅读安全说明并遵照执行。

 **警告:** 在清洁显示器之前, 先从电源插座上拔下显示器电源线。

为达到最佳实践效果, 请在开箱、清洁、或操作显示器时遵循下面列表中的说明:

- 在清洁防静电屏幕时, 将一块干净的软布在水中略微蘸湿。如果可能, 请使用适用于防静电涂层的专用屏幕清洁棉纸或溶剂。请勿使用苯、稀释剂、氨水、研磨剂或压缩空气。
- 使用略微蘸温水的布清洁塑料。避免使用任何清洁剂, 否则可能会在塑料上留下痕迹。
- 如果在打开显示器包装时发现白色粉末, 请用布擦去。在运输显示器过程中可能会产生白色粉末。
- 操作显示器时一定要小心, 因为深色的显示器比浅色的显示器更容易被刮擦和留下明显的刮痕。
- 为使显示器保持最佳图像质量, 请使用动态变化的屏幕保护程序, 并在不使用显示器时关闭其电源。

