



## Dell Wyse 3010/3050 (T Class Thin Clients, Model Tx0) Quick-Start Guide

Product: T10, T50

See accompanying documents in the shipping carton for License Agreement and Warranty information. To find the latest Quick-Start Guide, go to [www.dell.com/wyse/manuals](http://www.dell.com/wyse/manuals), and select your product.

- NOTE:** A printed copy of the End User License Agreement is included in the shipping box and provided for your reference. The license at [www.dell.com/wyse/licenses](http://www.dell.com/wyse/licenses) as of the purchase date is the controlling licensing agreement. By copying, using, or installing the software or the product, you agree to be bound by those terms.
- NOTE:** If you use Wyse Device Manager server software for managing this product, download the latest version to ensure compatibility at [www.dell.com/wyse/downloads](http://www.dell.com/wyse/downloads).
- CAUTION:** Improper connection, mounting, or use of this product could result in component failure or undesired interference. Read Safety Guidelines before setting up and operating this product.
- CAUTION:** There is a risk of explosion if an incorrect battery type is installed. Always dispose off used batteries according to the instructions accompanying the battery.



## Dell Wyse 3010/3050 (T osztályú vékony kliens, Tx0 modell) Gyors üzembe helyezési útmutató

Termék: T10, T50

A Licencszerződést és a garanciainformációkat megtalálja a szállítódobozban mellékelt dokumentumok között. A legfrissebb gyors üzembe helyezési útmutatót a termék kiválasztásával megtalálja a [www.dell.com/wyse/manuals](http://www.dell.com/wyse/manuals) oldalon.

- MEGJEGYZÉS:** A szállítódobozban megtalálja a Végfelhasználói Licencszerződés nyomtatott példányát, de ez csak mintaként szolgál Önnek. A [www.dell.com/wyse/licenses](http://www.dell.com/wyse/licenses) oldalon található, a vásárlás időpontjától számított licenc az irányadó licencszerződés. A szoftver vagy a termék másolásával, használatával vagy telepítésével az említett feltételeket magára kötelezőnek ismeri el.
- MEGJEGYZÉS:** Ha a Wyse Device Manager szerver szoftvert használja a termék kezeléséhez, tölts le a legújabb verzióját. A megfelelő szoftverről tájékozódjon a [www.dell.com/wyse/downloads](http://www.dell.com/wyse/downloads) oldalon.
- VIGYÁZAT:** A termék nem megfelelő csatlakoztatása, felszerelése vagy használata az alkatrészek meghibásodását vagy nem kívánt interferenciát okozhat. A termék beállítása és üzemeltetése előtt olvassa el a Biztonsági irányelveket.
- VIGYÁZAT:** Nem megfelelő akkumulátortípus esetén robbanásveszély állhat fenn. A használt akkumulátorokat mindig az akkumulátorhoz mellékelt előírásokkal összhangban ártalmatlanítsa.

## Dell Wyse 3010/3050 (Тонкие клиенты (Thin Clients), класс Т, модель Tx0) Краткое руководство пользователя

Изделие: T10, T50

Лицензионное соглашение и сведения о гарантии входят в состав сопроводительной документации, находящейся в упаковочной коробке. Чтобы посмотреть последнюю версию краткого руководства пользователя, зайдите на сайт [www.dell.com/wyse/manuals](http://www.dell.com/wyse/manuals) и выберите ваше изделие.

- ПРИМЕЧАНИЕ.** Печатный экземпляр лицензионного соглашения для конечного пользователя находится в упаковочной коробке и предназначен в качестве справочной информации. Лицензия в [www.dell.com/wyse/licenses](http://www.dell.com/wyse/licenses) на дату покупки является регулирующим лицензионным соглашением. Копируя, используя или устанавливая данное программное обеспечение или данный продукт, вы соглашаетесь принять на себя обязательства по соблюдению условий лицензионного соглашения.
- ПРИМЕЧАНИЕ.** Если для работы с данным продуктом вы используете программное обеспечение сервера Wyse Device Manager, загрузите для гарантии совместимости его последнюю версию с сайта [www.dell.com/wyse/downloads](http://www.dell.com/wyse/downloads).
- ВНИМАНИЕ:** Неправильное подключение, установка или использование данного изделия могут привести к отказам компонентов или к появлению нежелательных помех. Внимательно прочтите указания по технике безопасности перед настройкой и эксплуатацией данного изделия.
- ВНИМАНИЕ:** Использование аккумуляторной батареи неподходящего типа может создать опасность взрыва. Утилизацию аккумуляторных батарей не обходимо выполнять в соответствии с прилагаемыми к ним инструкциями.

## Dell Wyse 3010/3050 (T Sınıfı İnce İstemciler, Model Tx0) Hızlı Başlangıç Kılavuzu

Ürün: T10, T50

Lisans Anlaşması ve Garanti bilgileri için gönderilen kutudaki belgelere bakın. En güncel Hızlı Başlangıç Kılavuzu için [www.dell.com/wyse/manuals](http://www.dell.com/wyse/manuals) adresini ziyaret edin ve ürününüzü seçin.

- NOT:** Son Kullanıcı Lisans Anlaşması'nın basılı bir kopyası gönderilen kutuda bulunmaktadır ve bilginiz için verilmiştir. Lisans anlaşması, satın alma tarihi itibarıyla [www.dell.com/wyse/licenses](http://www.dell.com/wyse/licenses) adresindeki lisansa göre yürürlüktedir. Yazılım veya ürünü kopyalayarak, kullanılarak veya yükleyerek, bu şartlara bağlı kalacağınızı kabul edersiniz.
- NOT:** Bu ürünü yönetmek için Wyse Device Manager sunucusu yazılımı kullanıyorsanız, uyumluluğundan emin olmak için [www.dell.com/wyse/downloads](http://www.dell.com/wyse/downloads) adresindeki son sürümü indirin.
- DİKKAT:** Bu ürünün yanlış bağlanması, monte edilmesi veya kullanılması parçalarda arızaya veya istenmeyen girişime neden olabilir. Bu ürünü kurmadan ve çalıştırmadan önce Güvenlik Talimatlarını okuyun.
- DİKKAT:** Yanlış türde pil takılırsa patlama riski vardır. Kullanılmış pilleri daima pille verilen talimatlara göre atın.

## (לקוחות רזים, T Class, דגם Tx0) Dell Wyse 3010/3050

מדריך מקוצר

מוצר: T10, T50

למידע נוסף על הסכם הרישיון והאחריות, עיין במסמכים שצורפו לאריזה. כדי לבדוק אם קיימים עדכונים למדריך המקוצר, ניתן לבקר באתר [www.dell.com/wyse/manuals](http://www.dell.com/wyse/manuals) ולבחור את המוצר הרלוונטי.

**הערה:** לאריזה מצורף מודפס של הסכם הרישיון למשתמש הקצה, לעיון. הרישיון שבאתר [www.dell.com/wyse/licenses](http://www.dell.com/wyse/licenses) הוא הסכם הרישיון הקובע, נכון לתאריך הרישוי. בעצם העתקת, שימוש או התקנת התוכנה או המוצר אתה מסכים להיות כפוף לתנאים האלה.

**הערה:** אם אתה משתמש בתוכנת השרת Wyse Device Manager לניהול המוצר הזה, כדי לוודא שהיא תואמת במלואה למוצר הורד את הגרסה העדכנית מהאתר [www.dell.com/wyse/downloads](http://www.dell.com/wyse/downloads).

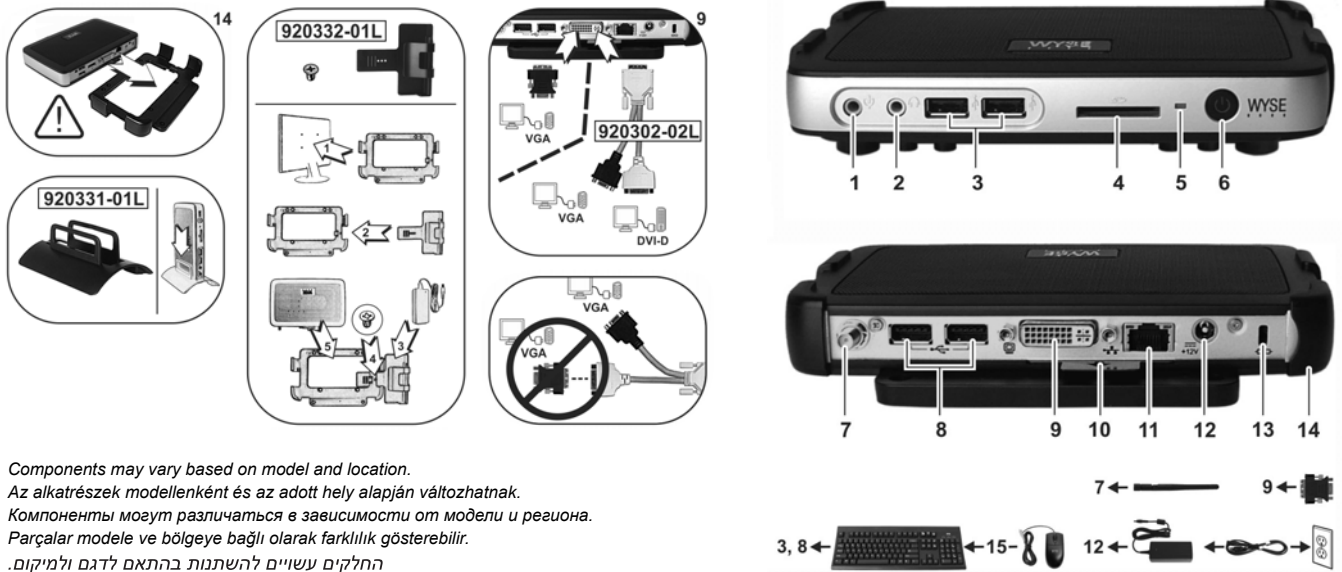
**זהירות:** חיבור, הרכבה או שימוש לא נכון במוצר עלול לגרום לתקלה בחלקים או להפרעה בלתי רצויה. יש לקרוא את כללי הבטיחות לפני שמתקינים ומפעילים את המוצר הזה.

**זהירות:** אם מחליפים את הסוללה בסוללה שאינה מתאימה, היא עלולה להתפוצץ. הקפד להשליך את הסוללות המשומשות בהתאם להוראות שצורפו לסוללה.



03DV60A00

## T10, T50



Components may vary based on model and location.  
Az alkatrészek modellenként és az adott hely alapján változhatnak.  
Компоненты могут различаться в зависимости от модели и региона.  
Parçalar modele ve bölgeye bağlı olarak farklılık gösterebilir.  
החלקים עשויים להשתנות בהתאם לדגם ולמיקום.

### Components

- 1 Microphone in
- 2 Speaker out<sup>[1]</sup>
- 3 USB 2.0 port (2)<sup>[2]</sup>
- 4 SD card slot (not available on T10)
- 5 Activity light
- 6 Power on/off button/light
- 7 Wireless antenna port (optional)<sup>[3]</sup>
- 8 USB 2.0 port (2)<sup>[2]</sup>
- 9 DVI-I port (1x DVI-D/1x VGA)
- 10 Product information tab
- 11 Network port, 10/100/1000 Base-T
- 12 +12V Power adapter input
- 13 Lock receptacle
- 14 Horizontal stand/VESA mount
- 15 PS/2-type mouse port located on keyboard

### Alkatrészek

- 1 Mikrofon bemenet
- 2 Hangszórókimenet<sup>[1]</sup>
- 3 USB 2.0 port (2)<sup>[2]</sup>
- 4 SD-kártyanyílás (T10 esetén nem elérhető)
- 5 Tévékenyséjelző-fény
- 6 Be-/kikapcsoló gomb/fény
- 7 Vezeték nélküli antenna port (opcionális)<sup>[3]</sup>
- 8 USB 2.0 port (2)<sup>[2]</sup>
- 9 DVI-I port (1x DVI-D/1x VGA)
- 10 Termékinformációs fül
- 11 Hálózati port, 10/100/1000 Base-T
- 12 +12 V hálózati adapterbemenet
- 13 Zárolásérzékelő dugaszalj
- 14 Vízszintes állvány/VESA konzol
- 15 Billentyűzeten található PS/2-típusú egérpont

### Компоненты

- 1 Микрофонный вход
- 2 Выход динамика<sup>[1]</sup>
- 3 Порт USB 2.0 (2)<sup>[2]</sup>
- 4 Щелевой разъем для карты памяти SD (отсутствует в T10)
- 5 Лампочка активности
- 6 Кнопка/лампочка вкл/выкл питания
- 7 Порт антенны беспроводной связи (дополнительно)<sup>[3]</sup>
- 8 Порт USB 2.0 (2)<sup>[2]</sup>
- 9 Порт DVI-I (1x DVI-D/1x VGA)
- 10 Заводская табличка
- 11 Сетевой порт, 10/100/1000 Base-T
- 12 Вход для адаптера питания +12 В
- 13 Розетка с фиксатором
- 14 Горизонтальная стойка/крепление VESA
- 15 Расположенный на клавиатуре порт для мыши типа PS/2

### Parçalar

- 1 Mikrofon girişi
- 2 Hoparlör çıkışı<sup>[1]</sup>
- 3 USB 2.0 bağlantı noktası<sup>[2]</sup>
- 4 SD kart yuvası (T10'da mevcut değildir)
- 5 Etkinlik ışığı
- 6 Güç açma/kapama düğmesi/işığı
- 7 Kablosuz anten bağlantı noktası (isteğe bağlı)<sup>[3]</sup>
- 8 USB 2.0 bağlantı noktası (2)<sup>[2]</sup>
- 9 DVI-I bağlantı noktası (1 adet DVI-D/1 adet VGA)
- 10 Ürün bilgileri etiketi
- 11 Ağ bağlantı noktası, 10/100/1000 Base-T
- 12 +12V Güç adaptörü girişi
- 13 Kilit yuvası
- 14 Yatay altlık/VESA montaj yeri
- 15 Klavyede bulunan PS/2 türü fare bağlantı noktası

### חלקים

- 1 חיבור למיקרופון
- 2 חיבור לרמקולים<sup>[1]</sup>
- 3 יציאת USB 2.0 (2)<sup>[2]</sup>
- 4 חריץ לכרטיס SD (אינו זמין בדגם T10)
- 5 מחוון פעילות
- 6 מחוון/לחצן הדלקה/כיבוי
- 7 יציאת אנטנה אלחוטית (אופציונלית)<sup>[3]</sup>
- 8 יציאת USB 2.0 (2)<sup>[2]</sup>
- 9 יציאת DVI-I (1x DVI-D / 1x VGA)
- 10 לשונית פרטי מוצר
- 11 יציאת רשת, 10/100/1000 Base-T
- 12 חיבור למתאם חשמל +12V
- 13 חריץ למנעול
- 14 מעמד אופקי/מסגרת VESA
- 15 יציאה לחיבור עכבר במקלדת מסוג PS/2

<sup>[1]</sup> Warning: Listening to audio at high volume levels for extended durations can damage your hearing.

**Figyelem:** Nagy hangerőn, hosszú ideig hallgatott zene halláskárosodást okozhat.

**Осторожно:** длительное прослушивание аудиоинформации на высоких уровнях громкости может привести к повреждению органов слуха.

**Uyarı:** Yüksek düzeylerde uzun süre ses dinlemeniz işitme duygunuza zarar verebilir.

**אזהרה:** האזנה לשמע בעוצמות גבוהות למשך זמן רב עלולה לפגוע בשמיעה.

<sup>[2]</sup> Not all USB devices are supported; check with Wyse or your Wyse representative to find out if a particular device is supported on your thin client.

Nem minden USB eszköz támogatott; ellenőrizze Wyse kereskedőjénél vagy képviselőjénél, hogy az adott eszközt támogatja-e a vékony kliens.

Поддерживаются не все USB-устройства; проверьте у Wyse или у вашего представителя Wyse, поддерживается ли это конкретное устройство вашим устройством «thin client».

Tüm USB cihazları desteklenmez; ince istemcinizle özel bir cihazın desteklenip desteklenmediğini öğrenmek için Wyse veya Wyse temsilcinize danışın.

כל המכשירים עם חיבור USB נתמכים; כדי לברר אם מכשיר מסוים נתמך בלקוח הרזה שלך, בדוק זאת מול Wyse או נגיג של Wyse.

<sup>[3]</sup> Wireless option not available in all localities.

A vezeték nélküli opció nem mindenhol elérhető.

Опция беспроводной связи доступна не для всех регионов.

Kablosuz seçeneği tüm bölgelerde kullanılamayabilir.

האפשרות האלחוטית אינה זמינה בכל המדינות.

## Setting Up Your Thin Client

Be sure you have read Safety Guidelines before setting up and operating this product. Refer to the figures and proceed as follows:

- 1 Make sure the monitor and the thin client are turned off and disconnected from AC power. Place the thin client on a desk or use the horizontal stand/bracket for VESA mounting (assemble with user-provided screws).
- 2 Make all desired connections (video display and keyboard with mouse are required). Connection to a 10/100/1000 Base-T Ethernet network is required unless an optional WiFi network adapter is used for wireless connection to a network. Additional connections of peripheral devices may be made to the other ports.
- 3 Connect the power adapter to the thin client power input before connecting to a 100-240V AC, 50-60 Hz electrical outlet. Wait until the initialization sequence is completed (the activity light will go off), and then press the power button on the thin client to apply power.

## Safety Guidelines

Improper connection, mounting, or use of this product could result in component failure or undesired interference. Read the following guidelines before setting up and operating the device.

### Setup

- Do not connect to AC power until all other connections (including the power adapter) are made. Connecting or disconnecting components or equipment on the back panel when the device is receiving AC power can cause power surges and damage the device.
- Do not force a connector into its socket. If any undue resistance is encountered, ensure that the connector is correctly oriented to the receptacle.
- For wireless usage and requirements, refer to the regulatory notices in the device's documentation.

### Venting and Care

- Mount the device only as shown or in accordance with the instructions provided with Dell Wyse-approved mounting accessory kits. Improper orientation could restrict airflow of heat from the device and damage it.
- Allow sufficient space around the device for ventilation; do not place the device in any enclosure that restricts airflow around the device; do not place any objects on the device or block the vent outlets.  
For environmental operating specifications, locate your product and download the Fact Sheet using the Cloud clients tab at [www.dell.com/wyse/T10](http://www.dell.com/wyse/T10).

### Power Sources

- For regulatory compliance use only the power adapter that comes with your device or a Wyse-approved equivalent. For proper replacement compare the labels on both device and power adapter to ensure that their voltages match.

**⚠ WARNING: Use of any other power adapter may damage your device or the power adapter. The damage caused by an improper power adapter is not covered by warranty.**

- Accidental loss of power can damage the device. Avoid connecting it to any power outlet which can be accidentally switched off. Do not hard reset the device by holding down the power button during normal operation.
- When turning off the device, be sure to perform a complete shutdown (via the user interface or a light press on the power button). Do not disconnect the AC power cord, DC power cord, or shut off power at a circuit breaker (including power strips), etc., to turn off the device.

- Surge protectors for electrical devices are recommended in areas of lightning. However, when lightning is occurring, your equipment should be properly shut down and unplugged from AC power until the storm has passed.
- Be very careful to not interrupt power while the device is downloading a software update.

## Battery

The device contains an internal button cell battery replaceable by Dell Wyse or one of our Authorized Service Centers. For service, visit [www.dell.com/support/](http://www.dell.com/support/).

**⚠ WARNING: There is a risk of explosion if the battery is replaced by an incorrect type. Always dispose of used batteries according to the instructions accompanying the battery.**

**⚠ WARNING: Perchlorate Materials - Special Handling May Be Required under California Code of Regulations, title 22. (Only required within the USA.)**

---

### Need more information?

**Dell Reference Guides** - Documentation is available at: [www.dell.com/wyse/manuals](http://www.dell.com/wyse/manuals)

**Dell Support** - Latest software images are available at: [www.dell.com/wyse/downloads](http://www.dell.com/wyse/downloads)

**Dell Device Manager** - Information about Wyse remote management software is available at: [www.dell.com/wyse/WDM](http://www.dell.com/wyse/WDM)

**Dell WSM** - Information about Dell WSM software is available at: [www.dell.com/wyse/WSM](http://www.dell.com/wyse/WSM)

**Dell and the Environment** - Information about Wyse compliance with RoHS and with the Waste Electrical and Electronic Equipment (WEEE) is available at: [www.dell.com/environment](http://www.dell.com/environment)

**Dell and Recycling** - Information about recycling unwanted Dell product within the United States is available at: [www.dell.com/recycling](http://www.dell.com/recycling)

**Dell Warranty** - The standard warranty is three years from the date of purchase.

---

Copyright © 2014 Dell Inc. All rights reserved.

This product is protected by U.S. and international copyright and intellectual property laws. Dell and the Dell logo are trademarks of Dell Inc. in the United States and/or other jurisdictions. All other marks and names mentioned herein may be trademarks of their respective companies.  
Sept 2014 Dell PN: 3DV60 Rev: A00

## A vékony kliens beállítása

A termék beállítása és üzemeltetése előtt minden esetben olvassa el a Biztonsági irányelveket. Az ábrák segítségével tegye a következőket:

- 1 Győződjön meg róla, hogy a monitor és a vékony kliens ki van kapcsolva, és le van választva a tápellátásról. Helyezze a vékony kliens az asztalra, vagy használjon vízszintes állványt/konzolt a VESA felszereléshez (felhasználó által biztosított csavarokkal szerelje össze).
- 2 Mindent csatlakoztasson (videó-kijelző és billentyűzet egerrel szükséges). A 10/100/1000 Base-T Ethernet hálózathoz való csatlakozás szükséges, kivéve, ha opcionális WiFi hálózati adaptert használ a hálózathoz való vezeték nélküli csatlakozáshoz. További perifériás eszközöket más portokhoz ekkor csatlakoztathat.
- 3 A hálózati adaptert csatlakoztassa a vékony kliens hálózati bemenetéhez, és utána csatlakoztassa a 100-240 V-os, 50-60 Hz-es elektromos aljzathoz. Várjon, amíg a kezdeti munkamenet be nem fejeződik (a tevékenységjelző lámpa ki nem alszik), majd nyomja meg a be-/kikapcsoló gombot a vékony kliensen a bekapcsoláshoz.

## Biztonsági irányelvek

A termék nem megfelelő csatlakoztatása, felszerelése vagy használata az alkatrészek meghibásodását vagy nem kívánt interferenciát okozhat. A termék beállítása és üzemeltetése előtt olvassa el a következő irányelveket.

### Beállítás

- Ne csatlakoztassa a terméket a hálózathoz, amíg az összes többi csatlakozást el nem végezte (a hálózati adaptert is beleértve). Ha a hátsó panelen lévő alkatrészeket vagy berendezéseket akkor csatlakoztatja vagy választja le, amikor az eszköz a hálózati tápellátáshoz van csatlakoztatva, az túlfeszültséget és az eszköz károsodását okozhatja.
- Ne erőltesse a csatlakozót az aljzatba. Ha ellenállásba ütközik, győződjön meg róla, hogy a csatlakozót a megfelelő irányba akarja az aljzatba helyezni.
- A vezeték nélküli használathoz és ez erre vonatkozó követelményekhez lásd a hatósági nyilatkozatokat a készülék dokumentációjában.

## Szellőzés és gondozás

- Kizárólag az ábrán látható módon vagy a Dell Wyse által jóváhagyott szerelési tartozék-készletben található előírások szerint szerelje fel a készüléket. A nem megfelelő elhelyezés korlátozhatja a meleg levegő készülékből való kiáramlását és károsíthatja azt.
- Hagyjon elegendő helyet a készülék körül, hogy az szellőzhessen. Ne helyezze a készüléket olyan zárt helyre, amely korlátozza a légáramlást; ne tegyen tárgyakat a készülékre, és ne zárja el semmivel a szellőzőnyílásokat. Az üzemelési környezetre vonatkozó műszaki adatokat lásd a [www.dell.com/wyse/T10](http://www.dell.com/wyse/T10) oldal Felhő kliens fülön a termék meghatározása után az adatlap letöltése segítségével.

## Energiaforrások

- Az előírásoknak való megfelelés érdekében kizárólag az eszközhez mellékelt hálózati adaptert vagy azzal egyenértékű Wyse adaptert használjon. Csere esetén hasonlítsa össze mind az eszközön, mind a hálózati adapteren található címkét, hogy meggyőződjön róla, hogy feszültségük megegyezik.

**FIGYELEM:** Bármely más típusú hálózati adapter használata károsíthatja a készüléket vagy a hálózati adaptert. A nem megfelelő hálózati adapter használatából eredő károsodásra nem vonatkozik a garancia.

- A véletlenszerű áramkimaradás károsíthatja a készüléket. Ne csatlakoztassa a készüléket olyan aljzatba, amelyet véletlenül lekapcsolhat. Ne alkalmazza a hardveres újraindítást úgy, hogy szokásos működés során hosszan nyomva tartja a be-/kikapcsoló gombot.
- A készülék kikapcsolásakor győződjön meg róla, hogy teljesen leállítja azt (a felhasználói interfész segítségével, vagy ellenőrizze, hogy a be-/kikapcsoló gomb lenyomásakor a fény kialszik). Ne húzza ki az egyenáramú vagy váltóáramú tápkábelt, és ne kapcsolja le az áramot a megszakítónál (beleértve az elosztót is), hogy ilyen módon kapcsolja ki az eszközt.
- Elektromos készülékek túlfeszültség-védelme ajánlott gyakori villámcsapások sújtotta területeken. De emellett villámlás esetén a berendezést megfelelő módon le kell állítani, és ki kell húzni a tápellátásból, amíg a vihar el nem vonul.
- Figyeljen, hogy szoftverfrissítés letöltése közben a készülék áramellátása ne szűnjön meg.

## Akkumulátor

A készülék belső gombellemmel rendelkezik, amelyet a Dell Wyse vagy a hivatalos szervizközpontjai cserélhetnek ki. Szervizzel kapcsolatos információért látogasson el [www.dell.com/support/](http://www.dell.com/support/) oldalra.

**FIGYELEM:** Ha az akkumulátort nem megfelelő típusúra cseréli, fennállhat a robbanás veszélye. A használt akkumulátorokat mindig az akkumulátorhoz mellékelt előírásokkal összhangban ártalmatlanítsa.

**FIGYELEM:** A perklorát kémiai anyag - Kalifornia jogszabályi kódexének 22. cikke alapján különleges kezelést igényel. (Csak az USA területén szükséges.)

## További információra van szüksége?

**Dell Referencia útmutató** - Dokumentáció itt elérhető: [www.dell.com/wyse/manuals](http://www.dell.com/wyse/manuals)

**Dell támogatás** - A szoftverfrissítés telepítéséhez képeket találhat itt: [www.dell.com/wyse/downloads](http://www.dell.com/wyse/downloads)

**Dell Device Manager** - a Wyse távoli kezelőszoftverről információkat találhat itt: [www.dell.com/wyse/WDM](http://www.dell.com/wyse/WDM)

**Dell WSM** - a Dell WSM szoftverről információkat találhat itt: [www.dell.com/wyse/WSM](http://www.dell.com/wyse/WSM)

**Dell és a környezet** - Wyse RoHS direktívának való megfeleléséről és az elektromos vagy elektronikus hulladékok kezeléséről (WEEE) információkat találhat itt: [www.dell.com/environment](http://www.dell.com/environment)

**Dell és az újrahasznosítás** - a nem kívánatos Dell termékek az USA területén való újrahasznosításáról szóló információkat itt találhat: [www.dell.com/recycling](http://www.dell.com/recycling)

**Dell garancia** - A szabványos garancia a vásárlás napjától számított három év.

Copyright © 2014 Dell Inc. Minden jog fenntartva.

Ezt a terméket az egyesült államokbeli és nemzetközi szerzői jog és a szellemi tulajdonra vonatkozó jogszabályok védik. A Dell és a Dell logó a Dell Inc. védjegyei az Egyesült Államokban és/vagy más jogrendszerekben. Minden más említett védjegy és név az adott vállalat védjegye.  
2014. szept. Dell PN: 3DV60 Rev: A00

## Настройка устройства «thin client»

Перед настройкой и эксплуатацией данного изделия необходимо внимательно изучить указания по технике безопасности.

Сверяясь с рисунками, выполните следующее:

- 1 Проверьте, чтобы монитор и устройство «thin client» были выключены и отсоединены от сети переменного тока. Установите устройство «thin client» на стол или используйте горизонтальную стойку/кронштейн для монтажа VESA (сборка с использованием винтов, которые обеспечивает заказчик).
- 2 Выполните все необходимые соединения (требуются монитор и клавиатура с мышью). Требуется подключение к сети 10/100/1000 Base-T Ethernet или наличие дополнительного сетевого адаптера WiFi для беспроводного подключения к сети. На других портах могут быть выполнены дополнительные подключения периферийных устройств.
- 3 Перед подключением к электросети переменного тока 100-240, 50-60 Гц присоедините к устройству «thin client» адаптер питания. Подождите, пока не будет выполнена последовательность начальной загрузки (индикатор активности погаснет), и затем нажмите кнопку электропитания на устройстве.

## Указания по технике безопасности

При неправильном подключении, монтаже или использовании данного изделия возможен отказ компонентов или сбой в работе. Перед настройкой и эксплуатацией данного прибора внимательно изучите приведенные ниже указания.

### Настройка

- Подключение к сети допускается только после выполнения всех остальных подключений, в том числе адаптера питания. Подключение и отключение компонентов или оборудования на задней панели, когда прибор подключен к сети переменного тока, может привести к скачкам напряжения и повреждению прибора.
- Не допускается вставлять штекер в гнездо, применяя силу. При наличии сопротивления убедитесь в правильной ориентации штекера относительно гнезда.
- Требования к беспроводному подключению и порядок его выполнения приведены в документации на устройство.

### Вентиляция и уход

- Выполните монтаж прибора или как показано на рисунке, или в соответствии с указаниями, входящими в комплекты монтажных принадлежностей, утвержденные Dell Wyse. Неправильная ориентация прибора может препятствовать выходу горячего воздуха из устройства, что может нанести вред устройству.
- Оставляйте достаточно места вокруг устройства для вентиляции; не устанавливайте устройство в закрытых конструкциях, которые будут ограничивать поток воздуха вокруг него; не кладите какие-либо предметы на устройство и не перекрывайте вентиляционные отверстия в нем. Для получения информации о внешних условиях работы установите ваше изделие и загрузите таблицу данных с помощью вкладки системы облачных вычислений на сайте [www.dell.com/wyse/T10](http://www.dell.com/wyse/T10).

### Источники питания

- Для обеспечения соответствия нормативным требованиям используйте только поставляемый с вашим устройством адаптер питания или рекомендованный Wyse аналог. При выполнении замены сравните данные табличек с паспортными данными обоих адаптеров питания и убедитесь в совпадении значений напряжения.

**⚠ ОСТОРОЖНО:** При использовании любого другого адаптера питания возможно повреждение устройства или самого адаптера. Повреждения вследствие использования ненадлежащего адаптера не покрываются гарантией.

- При аварийной потере питания возможно повреждение устройства. Не допускается подключение устройства к розетке, которая может быть случайно обесточена. Не допускается принудительная перезагрузка работающего устройства нажатием и удержанием кнопки включения.
- Выключайте устройство, выполняя полный цикл отключения (через пользовательский интерфейс или кратким нажатием кнопки включения). Не допускается выключение устройства отсоединением шнура питания (в том числе удлинителей) от сети переменного или постоянного тока, автоматическим выключателем и т. п.
- В местах, где часто бывают грозы, рекомендуется использование защитных разрядников. Кроме того, при возникновении грозных разрядов необходимо штатно выключить устройство и отсоединить его от электросети до прекращения грозы.
- Не допускается отключение питания при загрузке обновления программного обеспечения.

## Батарея

Устройство содержит внутренний элемент питания таблеточного типа, замену которого могут выполнять только специалисты Dell Wyse или уполномоченного ею сервисного центра. По вопросам обслуживания зайдите на сайт [www.dell.com/support/](http://www.dell.com/support/).

**⚠ ОСТОРОЖНО:** При использовании элемента питания ненадлежащего типа возможен его взрыв. Утилизируйте использованные элементы питания согласно приложенным к ним инструкциям.

**⚠ ОСТОРОЖНО:** Может потребоваться специальное обращение с перхлоратами согласно своду нормативных правил Калифорнии, статья 22 (только на территории США).

## Дополнительная информация

**Справочные руководства Dell** - документация доступна на сайте: [www.dell.com/wyse/manuals](http://www.dell.com/wyse/manuals)

**Поддержка Dell** - образы последней версии программного обеспечения доступны на сайте: [www.dell.com/wyse/downloads](http://www.dell.com/wyse/downloads)

**Dell Device Manager** - информация о программном обеспечении дистанционного управления Wyse доступна на сайте: [www.dell.com/wyse/WDM](http://www.dell.com/wyse/WDM)

**Dell WSM** - информация о программном обеспечении Dell WSM доступна на сайте: [www.dell.com/wyse/WSM](http://www.dell.com/wyse/WSM)

**Dell и окружающая среда** - информация о соответствии Wyse Директиве ЕС по ограничению использования опасных веществ и требованиям по утилизации отходов электрического и электронного оборудования доступна на сайте: [www.dell.com/environment](http://www.dell.com/environment)

**Dell и повторное использование** - информация о повторном использовании побочных продуктов Dell на территории США доступна на сайте: [www.dell.com/recycling](http://www.dell.com/recycling)

**Гарантийные обязательства Dell** - срок стандартной гарантии составляет три года от даты покупки.

**Авторские права © 2014 Dell Inc. Все права защищены.**

Настоящий продукт защищен законами США и международными законами об авторских правах и интеллектуальной собственности. Наименование Dell и логотип Dell являются торговыми знаками компании Dell Inc. в Соединенных Штатах и/или других странах. Все прочие знаки и названия, упомянутые в настоящем документе, могут быть торговыми знаками соответствующих компаний.

Сентябрь 2014 Номер по каталогу Dell: 3DV60 Rev: A00

## İnce İstemcinizi Kurma

Bu ürünü kurmadan ve çalıştırmadan önce Güvenlik Talimatlarını okuduğunuzdan emin olun. Şekillere bakın ve aşağıdaki gibi devam edin:

- 1 Monitör ve ince istemcinin kapalı ve AC gücüyle bağlantılarının kesilmiş olduğundan emin olun. İnce istemciyi bir masaya koyun veya yatay altlığı/VESA montaj braketini (kullanıcı tarafından tedarik edilen vidalarla monte edilir) kullanın.
- 2 İstenen tüm bağlantıları yapın (video ekranı ve fareli klavye gerekir). Bir ağı kablosuz bağlantı için isteğe bağlı bir WiFi ağ adaptörü kullanılmadıkça bir 10/100/1000 Base-T Ethernet ağına bağlantı gerekir. İlave çevresel cihaz bağlantıları diğer bağlantı noktalarından yapılabilir.
- 3 Güç adaptörünü bir 100-240V AC, 50-60 Hz elektrik prizine bağlamadan önce ince istemci güc girişine bağlayın. İlk kullanıma hazırlama serisi tamamlanana kadar (etkinlik ışığı sönecektir) bekleyin ve ardından gücü açmak için ince istemcideki güç düğmesine basın.

## Güvenlik Talimatları

Bu ürünün yanlış bağlanması, monte edilmesi veya kullanılması parçalarda arızaya veya istenmeyen girişime neden olabilir. Cihazı kurmadan ve çalıştırmadan önce aşağıdaki talimatları okuyun.

## Kurulum

- AC gücünü diğer tüm bağlantılar (güç adaptörü dahil) yapıldığı kadar bağlamayın. Cihaz AC gücü alırken parçaların veya ekipmanın arka panele bağlanması veya bağlantılarının kesilmesi güçte dalgalanmaya ve cihazın hasar görmesine neden olabilir.
- Bir konektörü yuvasına takarken zorlamayın. Uygunuz bir dirençle karşılaşılırsa, konektörü yuvaya doğru yönde taktığınızdan emin olun.
- Kablosuz kullanımı ve gereksinimleri için, cihazın belgelerindeki düzenleyici notlara bakın.

## Havalandırma ve Bakım

- Cihazı yalnızca gösterildiği gibi ve Dell-Wyse onaylı montaj aksesuarı kitleleriyle birlikte verilen talimatlara göre monte edin. Yanlış yönlendirme cihazın sıcak hava akımını kısıtlayabilir ve cihaza zarar verebilir.
- Cihazın çevresinde havalandırma için yeterli boşluk bırakın; cihazı çevresindeki hava akımını engelleyen bir kutuya koymayın; cihazın üzerine hiçbir nesne koymayın veya havalandırma deliklerini engellemeyin. Çevresel çalışma özellikleri için, [www.dell.com/wyse/T10](http://www.dell.com/wyse/T10) adresindeki Bulut istemcileri sekmesini kullanarak ürününüzü bulun ve Özet Bilgiler Sayfasını indirin.

## Güç Kaynakları

- Düzenleyici uyum için, yalnızca cihazınızla birlikte gelen veya Wyse onaylı eşdeğer bir güç adaptörünü kullanın. Doğru yerleştirme için, cihaz ve güç adaptöründeki etiketleri karşılaştırarak gerilimlerinin uyduğundan emin olun.

**UYARI: Diğer güç adaptörlerinin kullanılması cihazınıza veya güç adaptörüne zarar verebilir. Yanlış bir güç adaptörünün kullanılmasından kaynaklanan hasarlar garanti kapsamında değildir.**

- Kazara oluşan güç kayıpları cihaza zarar verebilir. Cihazı kazara kapanabilecek bir güç prizine bağlamaktan kaçının. Normal çalışma esnasında güç düğmesini basılı tutarak cihazda donanım sıfırlaması yapmayın.

- Cihazı kapatırken, tam olarak kapattığınızdan emin olun(kullanıcı arayüzü yoluyla veya güç düğmesine hafif basarak). Cihazı kapatmak için AC güç kablosunun veya DC güç kablosunun bağlantısını kesmeyin veya gücü şalterden (çoklu priz, vb.) kapatmayın.
- Yıldırım görülen bölgelerde elektrikli cihazlar için aşırı gerilim koruyucu önerilir. Bununla birlikte, yıldırım meydana geldiğinde, cihazınız fırtına geçene kadar düzgün bir şekilde kapatılmalı ve AC gücüyle bağlantısı kesilmiş olmalıdır.
- Cihaz bir yazılım güncellemesi yaparken gücü kesmemeye özellikle dikkat edin.

## Pil

Cihazda Dell Wyse veya Yetkili Servis Merkezlerimizden biri tarafından değiştirilebilir dahili bir düğme pil bulunmaktadır. Servis için, [www.dell.com/support/](http://www.dell.com/support/) adresini ziyaret edin.



**UYARI: Pil yanlış türde bir pille değiştirilirse patlama riski vardır. Kullanılmış pilleri daima pille verilen talimatlara göre atın.**



**UYARI: Perklorat Maddeler - Kaliforniya Düzenlemeler Kanunu, madde 22 altında Özel İşlem Gerekebilir. (Yalnızca ABD içinde gereklidir.)**

## Daha fazla bilgi mi gerekiyor?

**Dell Başvuru Kılavuzları** - Dokümantasyona şu adresten erişebilirsiniz: [www.dell.com/wyse/manuals](http://www.dell.com/wyse/manuals)

**Dell Destek** - Son yazılım görüntülerine şu adresten erişebilirsiniz: [www.dell.com/wyse/downloads](http://www.dell.com/wyse/downloads)

**Dell Aygıt Yöneticisi** - Wyse uzaktan yönetim yazılımı hakkında bilgilere şu adresten erişebilirsiniz: [www.dell.com/wyse/WDM](http://www.dell.com/wyse/WDM)

**Dell WSM** - Dell WSM yazılımı hakkında bilgilere şu adresten erişebilirsiniz: [www.dell.com/wyse/WSM](http://www.dell.com/wyse/WSM)

**Dell ve Çevre** - Wyse'nin RoHS ve Atık Elektrikli ve Elektronik Ekipman (WEEE) hakkında bilgilere şu adresten erişebilirsiniz: [www.dell.com/environment](http://www.dell.com/environment)

**Dell ve Geri Dönüşüm** - İstenmeyen Dell ürününü Amerika Birleşik Devletleri'nde geri dönüştürme hakkında bilgilere şu adresten erişebilirsiniz: [www.dell.com/recycling](http://www.dell.com/recycling)

**Dell Garantisi** - Standart garanti satın alma tarihinden itibaren üç yıldır.

**Telif Hakkı © 2014 Dell Inc. Tüm hakları saklıdır.**

Bu ürün, ABD ve uluslararası telif hakkı ve fikri mülkiyet yasaları tarafından korunmaktadır. Dell ve Dell logosu, Dell Inc.'in Amerika Birleşik Devletleri ve/veya diğer yetki alanlarında ticari markalarıdır. Burada bahsedilen diğer tüm işaretler ve adlar, ilgili şirketlerin ticari markaları olabilir.  
Eylül 2014 Dell Ürün No.: 3DV60 Gözden Geçirme: A00

## התקנת לקוח רזה

הקפד לקרוא את כללי הבטיחות לפני התקנת והפעלת המוצר הזה. עיין באיורים ופעל לפי ההוראות הבאות:

1. ודא שהמסך והלקוח הרזה כביים ומנותקים מהחשמל. הנח את הלקוח הרזה על שולחן או השתמש במעמד האופקי/במסגרת לחיבור VESA (עליך להשתמש בברגים משלך).
2. חבר את כל החיבורים הדרושים (לשם כך דרושים מסך ומקלדת עם עכבר). אלא אם אתה משתמש במתאם רשת אלחוטי אופציונלי לחיבור אלחוטי לרשת, עליך לחבר את המכשיר לרשת אתרנט Base-T 10/100/1000. ניתן לבצע חיבורים נוספים לציוד היקפי נוסף באמצעות היציאות האחרות.
3. קודם חבר את מתאם החשמל לחיבור החשמל של הלקוח הרזה ורק אחר כך חבר אותו לשקע חשמלי בעל דירוג 100-240V AC, 50-60 Hz. המתן עד לסיים רצף האתחול (מחונן הפעילות ייכבה) ולחץ על לחצן ההפעלה בלקוח הרזה כדי להדליקו.

## כללי בטיחות

חיבור, הרכבה או שימוש לא נכון במוצר עלול לגרום לתקלה בחלקים או להפרעה בלתי רצויה. יש לקרוא את הכללים הבאים לפני שמתקינים ומפעילים את המכשיר הזה.

## התקנה

- אין לחבר את המכשיר לחשמל לפני שמחברים את כל שאר החיבורים (כולל מתאם החשמל). חיבור או ניתוק חלקים או ציוד מגב המכשיר כשהוא מחובר לחשמל עלול לגרום לנחשולי מתח ולנזק במכשיר.
- אין להכניס תקע ככוח לשקע/חיבור/חריץ. אם אתה מנסה לחבר תקע ונתקלת בהתנגדות, ודא שהוא מיושר בהתאם ליציאה.
- למידע נוסף על שימוש ברשתות אלחוטיות ודרישות נוספות, עיין בהתראות הרגולטוריות שבמסמכים הנלווים למכשיר.

## אזור ושמירה

- חבר את המכשיר רק כפי שמוצג או בהתאם להוראות שצורפו לערכות אביזרי החיבור המורשים של Dell Wyse. חיבור בכיוון שגוי עלול לחסום את פליטת החום מהמכשיר ולגרום לנזק.
- יש להשאיר מספיק מרווח מסביב למכשיר כדי לשמור על אזור תקין. אין להניח את המכשיר בתוך קופסה/אריזה שעשויה לחסום את זרימת האוויר סביבו. אין להניח חפצים על המכשיר או בקרבתו כך שהם יחסמו את פתחי האזור.

## מקורות חשמל

- מטעמי ציות לרגולציות, יש להשתמש רק במתאם החשמל שצורף למכשיר או בציוד דומה שאושר על ידי Wyse. אם ברצונך להחליף את המתאם, השווה בין המדבקות שעל המכשיר ומתאם החשמל כדי לוודא שדירוג המתח תואם.
- ⚠ **אזהרה:** שימוש במתאמי חשמל אחרים עלול לפגוע במכשיר או במתאם החשמל. נזק שייגרם כתוצאה משימוש במתאם חשמל שגוי אינו מכוסה על ידי האחריות.
- הפסקות חשמל פתאומיות עלולות לפגוע במכשיר. הקפד לא לחבר את המכשיר לשקע שעלול להתנתק בפתאומיות מזרם החשמל. אין לבצע אתחול קשיח למכשיר באמצעות לחיצה ארוכה על לחצן ההפעלה בזמן שהמכשיר פועל.
- כשמכבים את המכשיר, יש להקפיד לבצע כיבוי מלא (באמצעות ממשק המשתמש או לחיצה קלה על לחצן ההפעלה). אין לנתק את כבל החשמל AC/DC או לכבות את המכשיר באמצעות הורדת מתג החשמל (כולל מתג כיבוי במפצלים).

- מומלץ להשתמש במגני ברקים ונחשולי מתח באזורים בעלי סכנת ברקים. אף על פי כן, בכל מקרה של סופת ברקים יש לכבות היטב את הציוד ולנתק אותו מהחשמל עד שהסופה תחלוף.
- יש להיזהר שזרם החשמל לא ינותק בזמן שהמכשיר מורד עדכון גרסה לתוכנה.

## סוללה

המכשיר מכיל סוללת מטבע פנימית הניתנת להחלפה על ידי Dell Wyse או אחד ממרכזי השירות המורשים שלנו. לקבלת שירות, בקר באתר / visit [www.dell.com/support](http://www.dell.com/support).

⚠ **אזהרה:** אם מחליפים את הסוללה בסוללה שאינה מתאימה, היא עלולה להתפוצץ. הקפד להשליך את הסוללות המשומשות בהתאם להוראות שצורפו לסוללה.

⚠ **אזהרה:** חומרים המכילים חומצה פרקולית - ייתכן שדרוש טיפול מיוחד, בהתאם לתקנות של מדינת קליפורניה, מס' 22 (בארה"ב בלבד).

## זקוק למידע נוסף?

מדריכי עיון של Dell - ניתן למצוא מסמכים נוספים בכתובת: [www.dell.com/wyse/manuals](http://www.dell.com/wyse/manuals)

תמיכה של Dell - ניתן למצוא תצלומים עדכניים של התוכנה בכתובת: [www.dell.com/wyse/downloads](http://www.dell.com/wyse/downloads)

Dell Device Manager - ניתן למצוא מידע נוסף על תוכנת הניהול מרחוק של Wyse בכתובת: [www.dell.com/wyse/WDM](http://www.dell.com/wyse/WDM)

Dell WSM - ניתן למצוא מידע נוסף על התוכנה Dell WSM בכתובת: [www.dell.com/wyse/WSM](http://www.dell.com/wyse/WSM)

Dell והסביבה - ניתן למצוא מידע נוסף על הציות של Wyse לתקנות RoHS ו-WEEE (פסולת של ציוד חשמלי ואלקטרוני) בכתובת: [www.dell.com/environment](http://www.dell.com/environment)

Dell ומחזור - ניתן למצוא מידע נוסף על מחזור של מוצרים ישנים של Dell בארה"ב, בכתובת: [www.dell.com/recycling](http://www.dell.com/recycling)

האחריות של Dell - האחריות הרגילה תקפה לשלוש שנים מתאריך הרכישה.

זכויות יוצרים © 2014 Dell Inc. כל הזכויות שמורות.

מוצר זה מוגן על ידי חוקי זכויות היוצרים והקניין הרוחני בארה"ב ובעולם. Dell והלוגו של Dell הם סימנים מסחריים של Dell Inc. בארה"ב ו/או בתחומי שיפוט נוספים. כל שאר הסימנים והשמות שמזכירים כאן עשויים להיות סימנים מסחריים של בעליהם בהתאמה.

ספטמבר 2014

מס"ד Dell : 3DV60 מהדורה: A00

