

## 1 | Başlamadan önce

**UYARI:** Dell EMC NAS sisteminizi kurup çalıştırmadan önce, sisteminizle birlikte gelen güvenlik talimatlarını baştan sona okuyun.

### Dell EMC Software License Agreement

- Sisteminizi kullanmadan önce, sistemle birlikte gönderilen Dell EMC Yazılım Lisansı Sözleşmesini okuyun.
- Yüklü Dell EMC yazılımının her tür ortamı sisteminizde yüklü yazılımın yedek kopyaları olarak düşünün.
- Sözleşme koşullarını kabul etmiyorsanız bkz. [Dell.com/contactdell](http://Dell.com/contactdell).

### Belgeler

Daha fazla bilgi için:

- [Dell.com/storagemanuals](http://Dell.com/storagemanuals) adresindeki belgelere ve bilgi güncellemelerine gidin.
- [Dell.com/support](http://Dell.com/support) adresine gidin, Servis Etiketini yazın ve **Submit** (Gönder) öğesine tıklayın.

### Ambalajın içindekileri doğrulama

İrsaliyenizde listelenen tüm bileşenlerin bulunduğundan emin olun. Tüm belgeleri ve aksesuarı saklayın.

### Sistemi rafa kurma

Bu sistem doğru şekilde topraklanmış bir elektrik prizi, uyumlu bir raf ve bir raf kurulum seti gerektirir. Daha fazla bilgi için bu belgedeki [Daha fazla bilgi](#) bölümüne bakın.

### Sisteminizin Servis Etiketini bulma

Sisteminiz benzersiz bir Hızlı Hizmet Kodu ve Hizmet Etiketini numarası aracılığıyla tanınır. Hızlı Servis Kodu'nu ve Servis Etiketini görmek için sistemin önündeki bilgi etiketini dışarı çekin.

Bu bilgiler kasa üzerindeki bir etikette de bulunabilir.

Bunlar Dell EMC tarafından destek çağrılarının uygun personele yönlendirilmesi için kullanılır.

**NOT:** Bu belgedeki çizimler belirli bir NAS sistemini temsil etme amacı taşımamaktadır.



### Varsayılan parola

NAS sisteminin varsayılan parolası: **Stor@ge!**

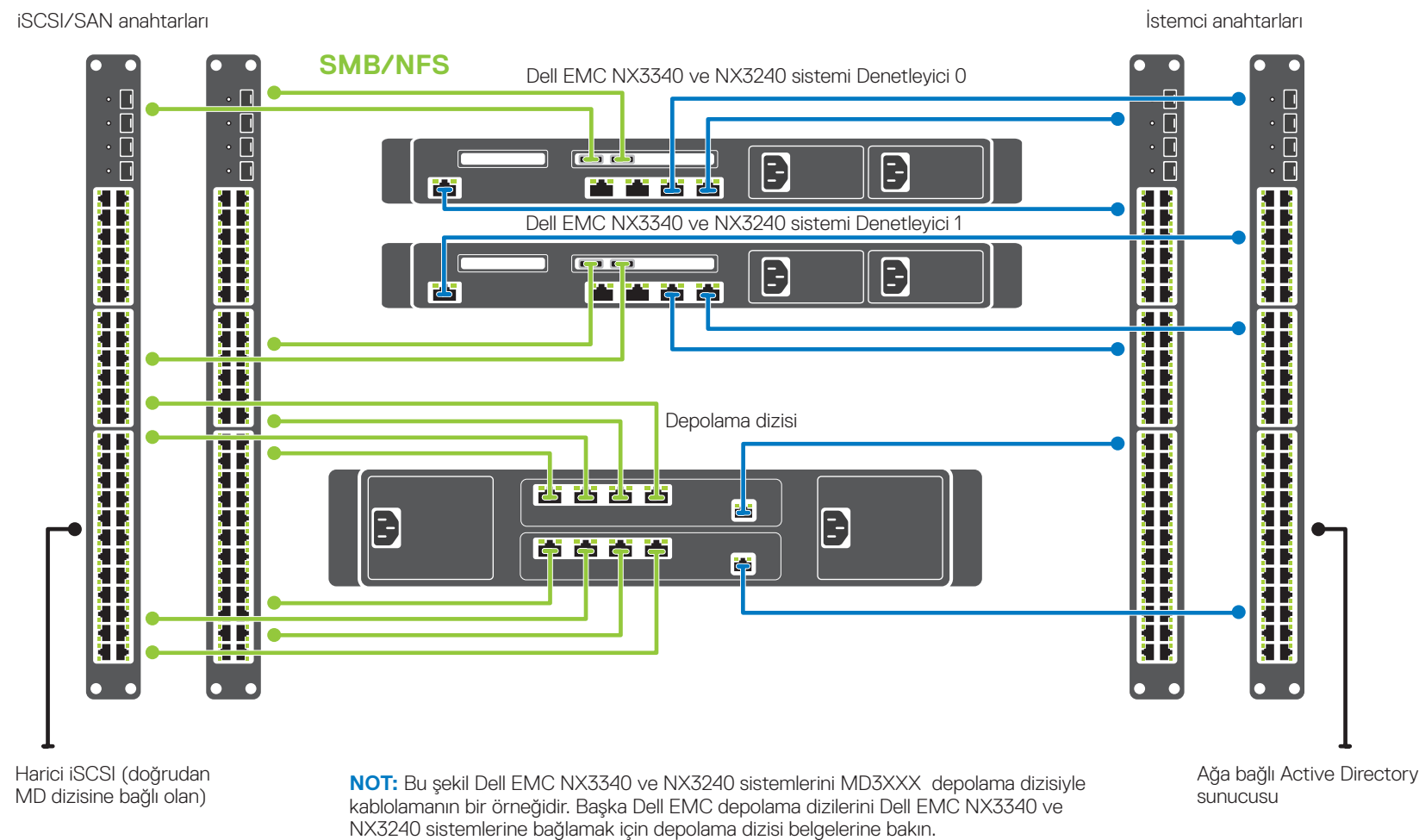
### Varsayılan sistem adı

- Sisteminiz D<ServiceTag> şeklinde bir varsayılan sistem adı ile yapılandırılır; burada <ServiceTag> Servis Etiketidir.
- Sisteminizin Servis Etiketini bulmak için bu belgedeki [Sisteminizin Servis Etiketini bulma](#) bölümüne bakın.

**Dell EMC NX serisi belgeleri hakkında daha fazla bilgi için [Dell.com/storagemanuals](http://Dell.com/storagemanuals) adresine gidin. Genelde diğer belgelerdeki bilgileri geçersiz kıldıkları için her zaman önce güncellemeleri okuyun.**

## 2 | Sistemi iSCSI kullanarak kablolama

### Ağ Kabloları



## 3 | NAS sisteminizi açma/kapatma ve yönetme

### Depolama dizinizi açma

Önce depolama dizilerini ve varsa ilave genişletme muhafazalarını açmalısınız. Depolama dizileri ve muhafazalar açıldıktan sonra Dell EMC NX3240 ve NX3340 sistemlerini açın.

### NAS sisteminizi yönetme

NAS'ınızı yerel olarak yönetmek için NAS sistemine doğrudan bir klavye, monitör ve fare bağlayın.

NAS sisteminizi uzaktan yönetmek için aşağıdakileri kullanabilirsiniz:

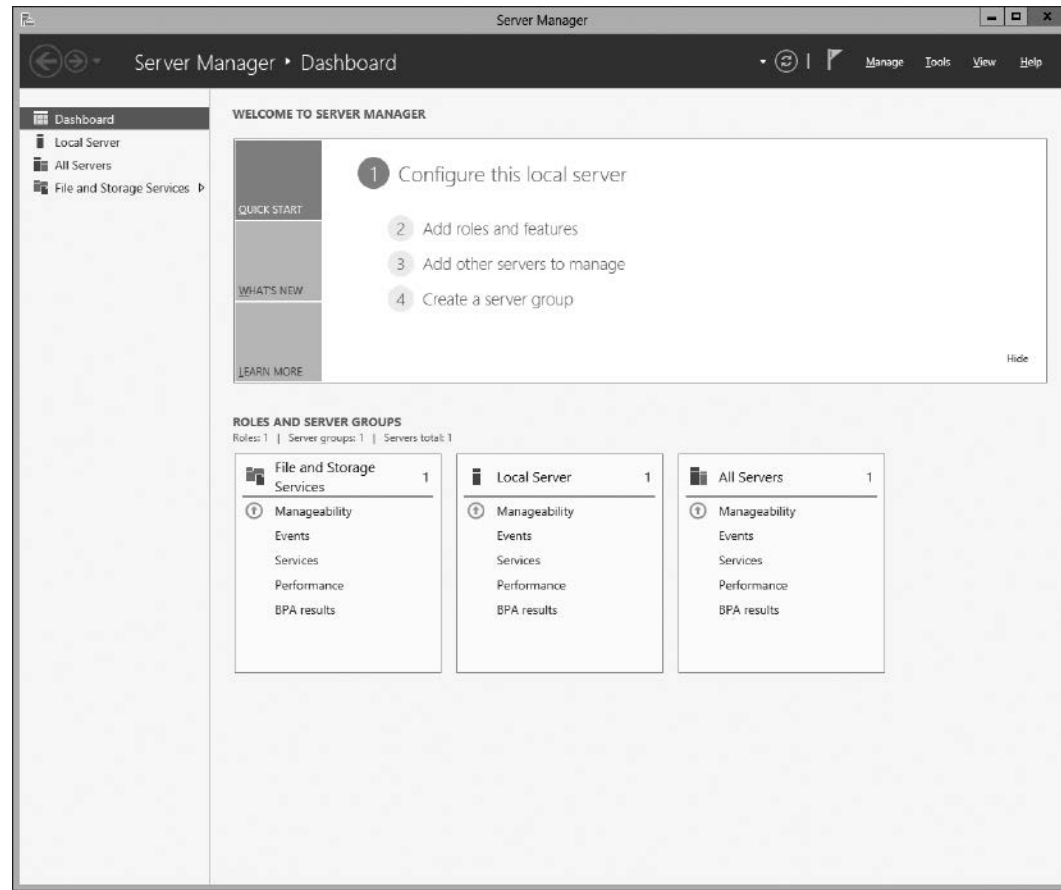
- Uzak masaüstü  
**NOT:** Uzak masaüstü hakkında daha fazla bilgi için bu belgedeki [Uzak masaüstünü başlatma](#) bölümüne bakın.
- iDRAC  
**NOT:** İlk kurulum, yapılandırma ve iDRAC kullanarak konsol yönlendirmesi hakkında bilgi için bkz. [Tümleşik Dell Uzak Erişim Denetleyicisi Kullanıcı Kılavuzu](#), [Dell.com/idracmanuals](http://Dell.com/idracmanuals).

### NAS sisteminizi kapatma

NAS sisteminizi kapatmak için:

- Uygulamayı veya kümeyi kapatın.
- NAS sistemini kapatın.
- Depolama aygıtlarını kapatın.
- DAE'yi (varsa) kapatın.

## 4 İlk yapılandırma



- Windows Storage Server 2016 çalıştırılan NAS sisteminizi ilk kez başlattığınızda, **Default Password** (Varsayılan Parola) sayfasında **OK** (Tamam) düğmesine tıklayın.  
**NOT:** Parolayı değiştirmeden önce sistem dilini tercihinize göre değiştirdiğinizden emin olun.
- Yönetici parolanızı değiştirmek için Ctrl+Alt+Del tuş bileşimine basın ve ardından **Change a Password** (Parolayı Değiştir) ögesine tıklayın.
- Varsayılan dili değiştirmek için **C:\Dell\_OEM\MUI** dizinine gidin ve uygun dilin toplu iş dosyasını çalıştırın. Tercih ettiğiniz dili yüklemek için ekrandaki yönergeleri tamamlayın.

**Server Manager** (Sunucu Yöneticisi), ilk kez oturum açtığınızda otomatik olarak başlatılır.

**Sunucu Yöneticisi**'nde, **Configure this local server** (Bu yerel sunucuyu yapılandır) ögesine şu amaçlar için tıklayın:

- Bilgisayarın adını (gerekliyse) değiştirin
- NAS sisteminin etki alanına ekleyin
- En son Windows güncellemelerini kontrol etmek
- Saat dilimini belirtmek
- Uzak masaüstünü yapılandırma

**NOT:** Bir yazılım sisteminin başlatılması için görev çubuğunda **Start** (Başlat) düğmesine, sonra program adına tıklayın.

## Uzak masaüstünü başlatma

**NOT:** Uzak masaüstünü kullanarak NAS sistemine bağlanmadan önce İlk Yapılandırma görevlerini tamamladığınızdan emin olun.

- Uzak masaüstünü Server Manager'ı veya sistem özelliklerini (**Kontrol Paneli** -> **Sistem**) kullanarak etkinleştirin.
- Dinamik Ana Bilgisayar Yapılandırma Protokolü (DHCP) ve Etki Alanı Ad Sistemi (DNS) ağızda kuruluysa sisteminiz otomatik olarak ağ ayarlarını yapılandırır. Uzak masaüstünü bir istemciden başlatılabilir ve NAS sistemine varsayılan sistem adını veya bir IP adresini kullanarak uzaktan erişebilirsiniz. Örneğin **Uzak Masaüstü Bağlantısı** iletişim kutusunda D<ServiceTag> yazın; burada <ServiceTag> Servis Etiketidir. Sisteminizin Servis Etiketini bulmak için bu belgedeki **Sisteminizin Servis Etiketini bulma** bölümüne bakın.

**NOT:** Varsayılan parola: **Stor@ge!**

## 5 Daha fazla bilgi

## Dell EMC OpenManage Server Yönetimi

Sisteminizi Dell EMC OpenManage Server Administrator'ı kullanarak uzaktan izleyebilirsiniz. Dell EMC OpenManage Server Administrator'a erişmek için NAS sisteminizin 1311 güvenli bağlantı noktasına bağlanın. Örneğin şunu yazın: <https://D<ServiceTag>:1311>; burada <ServiceTag> Servis Etiketidir. Sisteminizin Servis Etiketini bulmak için bu belgedeki **Sisteminizin Servis Etiketini bulma** bölümüne bakın.

## Belgeler

Daha fazla bilgi için [Dell.com/storagemanuals](http://Dell.com/storagemanuals) adresindeki belgelere bakın.

| Başlık  | Açıklama   |
|---|--|
| Başlangıç Kılavuzu                                    | Sistem özelliklerine, sisteminizi kurmaya ve teknik özelliklere bir genel bakış sunar. Bu belge de sisteminizle birlikte gönderilir.   |
| Kurulum ve Servis Kılavuzu                            | Sistem özellikleri hakkında bilgi sağlar ve sistemi ve sistem bileşenlerini takmayı ya da değiştirmeyi açıklar.  |
| Raf Kurulum Kılavuzu                                  | Sisteminizi rafa kurma sürecini anlatır. Bu belge de raf çözümünüzle birlikte gönderilir.  |
| Yönetici Kılavuzu                                     | Sistemi yapılandırma ve yönetme hakkında bilgi sağlar.   |
| Sorun Giderme Kılavuzu                                | Yazılımdaki ve sistemdeki sorunları giderme hakkında bilgi sağlar.   |
| Dell EMC OpenManage Server Yönetici Kullanım Kılavuzu | Dell EMC sisteminizi veya NAS sisteminizi kullanma hakkında OpenManage Server Administrator'ı kullanma hakkında bilgi sağlar.<br><b>NOT:</b> Dell EMC OpenManage Server Administrator ile ilgili her tür belge için <a href="http://Dell.com/openmanagemanuals">Dell.com/openmanagemanuals</a> adresine gidin. |

## Belge geri bildirim

Dell EMC Belgeleri sayfalarımızda belgeleri değerlendirebilir veya geri bildirim yazabilirsiniz ve geri bildirimlerinizi göndermek için **Send Feedback** (Geri Bildirim Gönder) düğmesine tıklayabilirsiniz.