

## 1 시작하기 전에

**경고:** Dell EMC NAS 시스템을 설정하고 작동하기 전에, 시스템과 함께 제공되는 안전 지침을 읽어 보시기 바랍니다.

**Dell EMC 소프트웨어 라이선스 계약**

- 시스템을 사용하기 전에 시스템과 함께 제공된 Dell EMC 소프트웨어 라이선스 계약을 읽어 보시기 바랍니다.
- Dell EMC가 설치된 소프트웨어의 모든 미디어를 시스템에 설치된 소프트웨어의 백업 복사본으로 간주해야 합니다.
- 계약의 약관에 동의하지 않을 경우, [Dell.com/contactdell](http://Dell.com/contactdell)을 참조하십시오.

**설명서**

자세한 내용은

- [Dell.com/storagemanuals](http://Dell.com/storagemanuals)에서 문서 자료 및 정보 업데이트를 확인하십시오.
- [Dell.com/support](http://Dell.com/support)에서 서비스 태그를 입력한 다음 **Submit(제출)**을 클릭합니다.

**패키지 콘텐츠 확인**

포장 명세서에 나열된 모든 구성 요소를 사용할 수 있는지 확인합니다. 모든 문서 자료 및 액세서리를 저장합니다.

**랙에 시스템 설치**

이 시스템에는 적절하게 접지된 전원 콘센트, 호환 랙 및 랙 설치 키트가 있어야 합니다. 자세한 내용은 이 문서의 **추가 정보** 섹션을 참조하십시오.

**시스템 서비스 태그 찾기**

- 사용자의 시스템은 고유한 특급 서비스 코드 및 서비스 태그 번호로 식별됩니다. 시스템 전면의 정보 태그를 당겨서 특급 서비스 코드와 서비스 태그를 봅니다.
- 또는 해당 정보를 새시에 있는 스티커에서 볼 수도 있습니다.
- 이 정보는 Dell EMC에서 적절한 직원과 지원 통화를 구성할 경우 사용됩니다.

**참고:** 본 안내서에 제시된 그림은 특정 NAS 시스템을 나타내기 위해 포함된 것은 아닙니다.



**기본 암호**

NAS 시스템의 기본 암호는 Stor@ge!입니다.

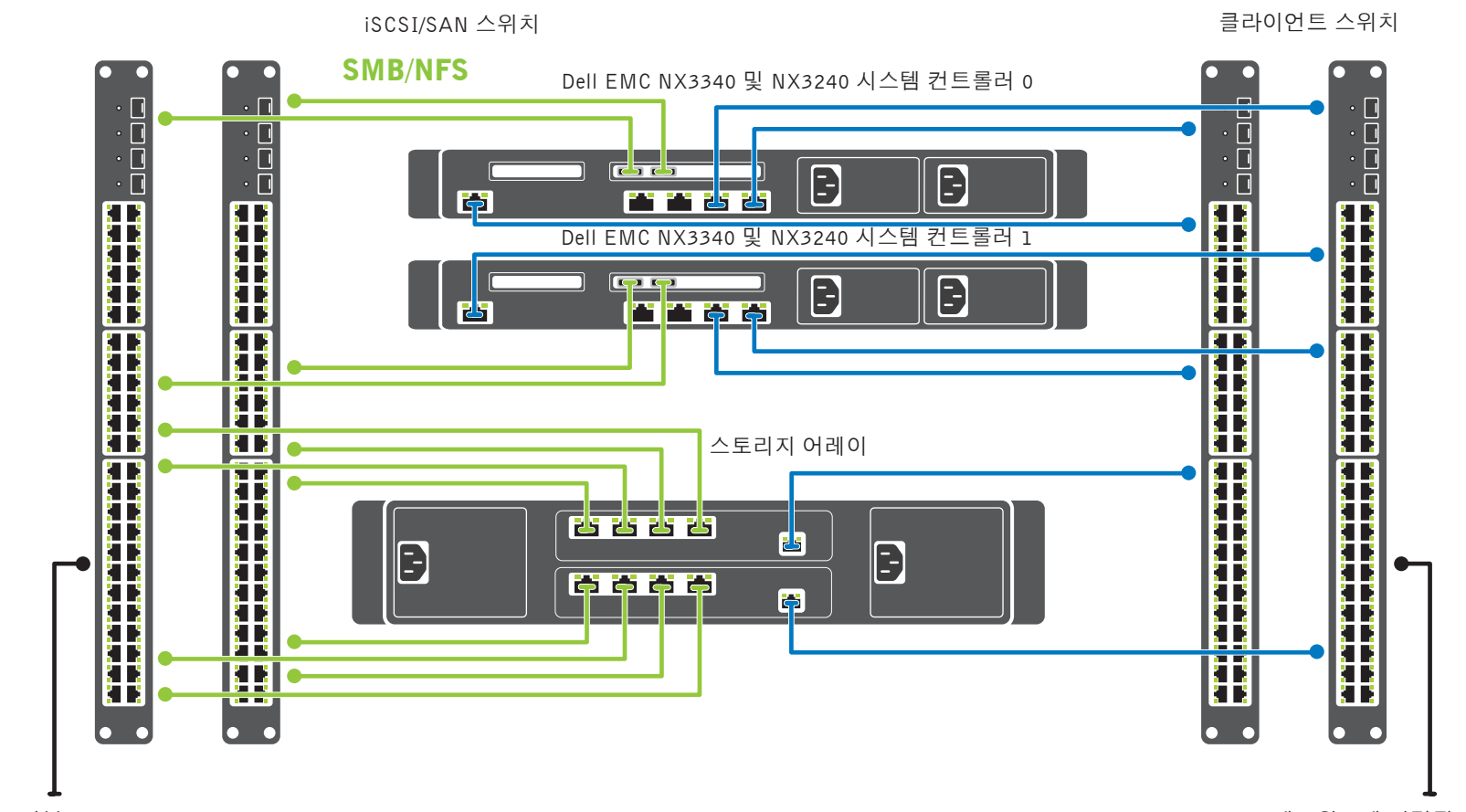
**기본 시스템 이름**

- 본 시스템은 D<ServiceTag>의 기본 시스템 이름으로 구성됩니다. 여기서 <ServiceTag>는 서비스 태그입니다.
- 시스템 서비스 태그를 찾으려면 이 문서의 **시스템 서비스 태그 찾기** 섹션을 참조하십시오.

**Dell EMC NX 시리즈 문서 자료에 대한 자세한 내용은 [Dell.com/storagemanuals](http://Dell.com/storagemanuals)를 참조하십시오. 다른 문서의 정보를 대체하는 경우가 있으므로 항상 업데이트 사항을 먼저 읽어보시기 바랍니다.**

## 2 iSCSI를 사용한 시스템 케이블 연결

### 네트워크 케이블 연결



**참고:** 이 그림은 Dell EMC NX3340 및 NX3240 시스템과 MD3XXX 스토리지 어레이의 케이블 연결 예제입니다. 다른 Dell EMC 스토리지 어레이를 Dell EMC NX3340 및 NX3240 시스템에 연결하려면 스토리지 어레이에 대한 문서 자료를 참조하십시오.

## 3 NAS 시스템 전원 켜기/끄기 및 관리

### 스토리지 어레이 전원 켜기

스토리지 어레이 및 추가 확장 엔클로저(있는 경우)의 전원을 먼저 켜야 합니다. 스토리지 어레이 및 엔클로저를 초기화한 후 Dell EMC NX3240 및 NX3340 시스템의 전원을 켭니다.

### NAS 관리

NAS를 로컬로 관리하려면 키보드, 모니터 및 마우스를 NAS 시스템에 직접 연결합니다.

NAS를 원격으로 관리하려면 다음을 사용할 수 있습니다.

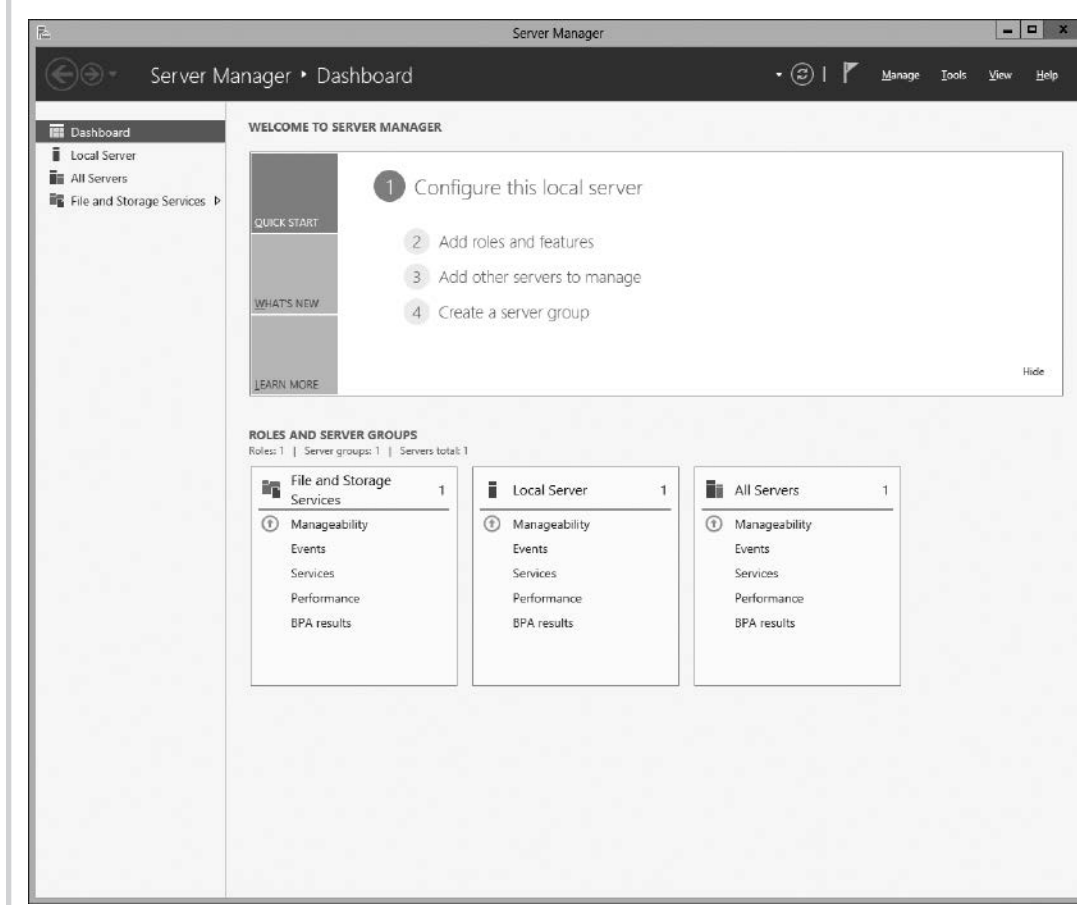
- 원격 데스크톱
  - 참고:** 원격 데스크톱에 대한 자세한 내용은 이 문서의 **원격 데스크톱 시작** 섹션을 참조하십시오.
- iDRAC
  - 참고:** iDRAC를 사용한 초기 설정, 구성 및 콘솔 재지정에 대한 자세한 내용은, [Dell.com/idracmanuals](http://Dell.com/idracmanuals)에서 *Integrated Dell Remote Access Controller 사용 설명서*를 참조하십시오

### NAS 시스템 전원 끄기

NAS 시스템의 전원을 끄려면 다음을 수행합니다.

- 애플리케이션 또는 클러스터를 닫습니다.
- NAS 시스템의 전원을 끕니다.
- 스토리지 디바이스의 전원을 끕니다.
- DAE(있는 경우)의 전원을 끕니다.

## 4 초기 구성



- Windows Storage Server 2016을 실행하는 NAS 시스템을 처음 시작하는 경우 **Default Password(기본 암호)** 페이지에서 **OK(확인)**를 클릭합니다.  
**참고:** 암호를 변경하기 전에 기본 설정에 따라 시스템 언어를 변경해야 합니다.
- 관리자 암호를 변경하려면 Ctrl+Alt+Del 키를 누르고 **Change a Password(암호 변경)**를 클릭합니다.
- 기본 언어를 변경하려면 **C:\Dell\_OEM\MUI**로 이동하여 적절한 언어 배치(batch) 파일을 실행합니다. 화면의 지침을 완료하여 기본 설정 언어를 설치합니다.

처음으로 로그인하면 **Server Manager**가 자동으로 시작됩니다.

**Server Manager**에서 **Configure this local server(이 로컬 서버 구성)**를 클릭하여 다음을 수행합니다.

- 컴퓨터 이름 변경(필요한 경우)
  - 도메인에 NAS 시스템 추가
  - 최신 Windows 업데이트 확인
  - 시간대 지정
  - 원격 데스크톱 구성
- 참고:** 소프트웨어 시스템을 시작하려면 작업 표시줄에서 **Start(시작)**를 클릭한 다음 프로그램 이름을 클릭합니다.

### 원격 데스크탑 시작

**참고:** 원격 데스크탑을 사용하여 NAS 시스템에 연결하기 전에 초기 구성 작업이 완료되었는지 확인합니다.

- Server Manager 또는 시스템 속성(제어판 -> 시스템)을 사용하여 원격 데스크탑을 활성화합니다.
- 네트워크에 DHCP(Dynamic Host Configuration Protocol) 및 DNS(Domain Name System)가 있는 경우 시스템은 자동으로 네트워크 설정을 구성합니다. 클라이언트에서 원격 데스크탑을 시작하고 기본 시스템 이름이나 IP 주소를 사용하여 NAS 시스템에 원격으로 액세스할 수 있습니다.  
예를 들어 **Remote Desktop Connection(원격 데스크탑 연결)** 대화 상자에 D<ServiceTag>를 입력합니다. 여기서 <ServiceTag>는 서비스 태그입니다.  
시스템 서비스 태그를 찾으려면 이 문서의 **시스템 서비스 태그 찾기** 섹션을 참조하십시오.  
**참고:** 기본 암호는 **Stor@ge!**입니다.

## 5 추가 정보

### Dell EMC OpenManage Server Administrator

Dell EMC OpenManage Server Administrator를 사용하여 시스템을 원격으로 모니터링할 수 있습니다. Dell EMC OpenManage Server Administrator에 액세스하려면 NAS 시스템의 보안 포트 1311에 연결합니다. 예를 들어 <https://D<ServiceTag>:1311>을 입력합니다. 여기서 <ServiceTag>는 서비스 태그입니다. 시스템 서비스 태그를 찾으려면 이 문서의 **시스템 서비스 태그 찾기** 섹션을 참조하십시오.

### 설명서

자세한 내용은 [Dell.com/storagemanuals](http://Dell.com/storagemanuals)에서 다음 문서 자료를 참조하십시오.

제목	설명
시작 안내서	시스템 기능, 시스템 설치 및 기술 사양에 대한 개요를 제공합니다. 이 문서도 시스템과 함께 제공됩니다.
설치 및 서비스 설명서	시스템 기능에 대한 정보를 제공하고 시스템 및 시스템 구성 요소 설치 또는 교체 방법을 설명합니다.
랙 설치 안내서	랙에 시스템을 설치하는 과정을 설명합니다. 이 문서도 랙 솔루션과 함께 제공됩니다.
관리자 안내서	시스템의 구성 및 관리에 관한 정보를 제공합니다.
Troubleshooting Guide	소프트웨어 및 시스템의 문제 해결에 대한 정보를 제공합니다.
문제 해결 안내서	OpenManage Server Administrator를 사용하여 Dell EMC 시스템 또는 NAS 시스템을 관리하는 방법에 대한 정보를 제공합니다. <b>참고:</b> Dell EMC OpenManage Server Administrator 관련 문서 자료를 보려면 <a href="http://Dell.com/openmanagemanuals">Dell.com/openmanagemanuals</a> 를 참조하십시오.

### 설명서에 대한 사용자 의견

Dell EMC 문서 자료 페이지에서 문서 자료를 평가하거나 피드백을 작성하고 **Send Feedback(피드백 보내기)**을 클릭해 피드백을 보낼 수 있습니다.