

1 作業を開始する前に

警告: Dell EMC NASシステムをセットアップして運用する前に、システムに同梱されている「安全にお使いいただくために」をお読みください。

Dell EMCソフトウェア ライセンス契約

- システムを使用する前に、システムに同梱されているDell EMCソフトウェアライセンス契約をお読みください。
- システムにインストールされたソフトウェアのバックアップ コピーとしてDell EMCソフトウェアがインストールされたメディアも対象となります。
- 契約条件に同意されない場合は、Dell.com/contactdellを参照してください。

マニュアル

詳細については、以下を参照してください。

- ドキュメントおよびアップデート情報については、Dell.com/storagemanualsを参照してください。
- Dell.com/Supportにアクセスしてサービスタグを入力し、[Submit] (送信) をクリックしてください。

パッケージ内容の確認

梱包明細に記載されているすべてのコンポーネントが揃っていることを確認します。すべてのマニュアルとアクセサリを保管します。

ラックへのシステムの取り付け

このシステムを取り付けるには、適切に接地されたコンセント、対応するラック、ラック取り付けキットが必要です。詳しくは、本マニュアルの「[詳細情報](#)」の項を参照してください。

システムサービスタグの位置

- お使いのシステムは固有のエキスプレスサービスコードとサービスタグ番号で識別されます。システム前面の情報タグを引き出して、エキスプレス サービス コードおよびサービスタグを確認します。
- または、シャーシ上のラベルにこの情報が記載されている場合もあります。
- この情報は、Dell EMCがサポート宛ての電話を適切な担当者に転送する際に使用されます。
メモ: 本マニュアル内の図は、特定のNASシステムを表したものではありません。



デフォルト パスワード

NASシステムのデフォルト パスワードはStor@ge!です。

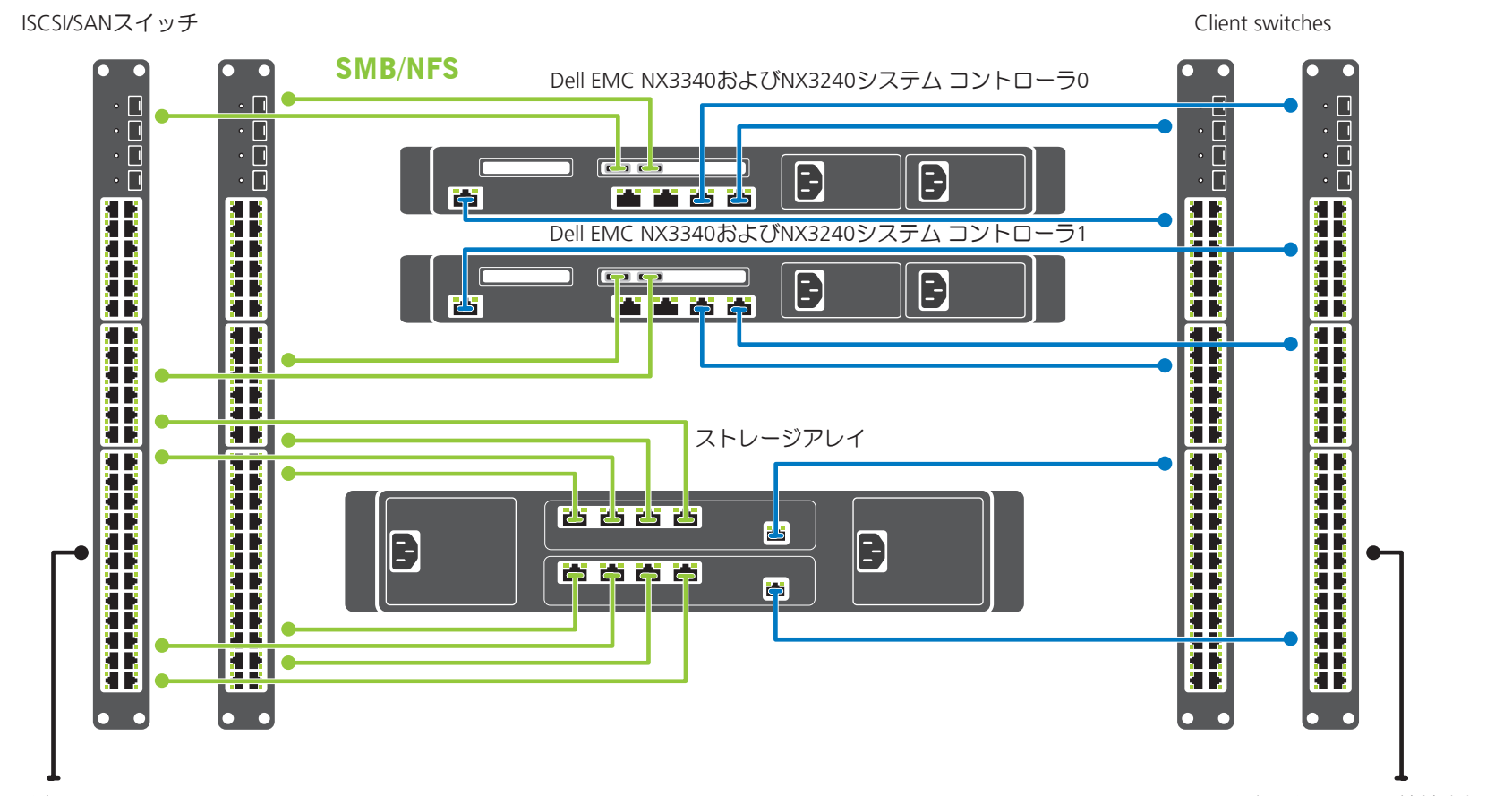
デフォルトのシステム名

- システムの設定に使用されるデフォルトのシステム名は、D<ServiceTag> (<ServiceTag>はサービスタグ) です。
- お使いのシステムのサービスタグを確認するには、本マニュアルの「[システム サービスタグの位置](#)」の項を参照してください。

Dell EMC NXシリーズのマニュアルの詳細については、Dell.com/storagemanualsを参照してください。
アップデート情報には他のマニュアルの内容に優先する情報が含まれていることがあるので、必ず最初にお読みください。

2 iSCSIを使用したシステムのケーブル接続

ネットワークケーブル



外部iSCSI (MDアレイに直接接続)

メモ: この図は、Dell EMC NX3340およびNX3240システムとMD3XXX ストレージアレイをケーブル接続する例です。その他のDell EMCストレージアレイをDell EMC NX3340およびNX3240システムに接続する場合は、該当するストレージアレイのマニュアルを参照してください。

ネットワークに接続されたアクティブ ディレクトリ サーバ

3 NASシステムの電源オン/オフおよび管理

ストレージアレイの電源オン

最初にストレージアレイおよび追加の拡張エンクロージャ (該当する場合) に電源を投入する必要があります。ストレージアレイとエンクロージャが初期化されたら、Dell EMC NX3240およびNX3340システムの電源をオンにします。

NASの管理

NASをローカル管理するには、キーボード、モニタ、マウスをNASシステムに直接接続します。

NASをリモート管理する場合は、以下を使用できます。

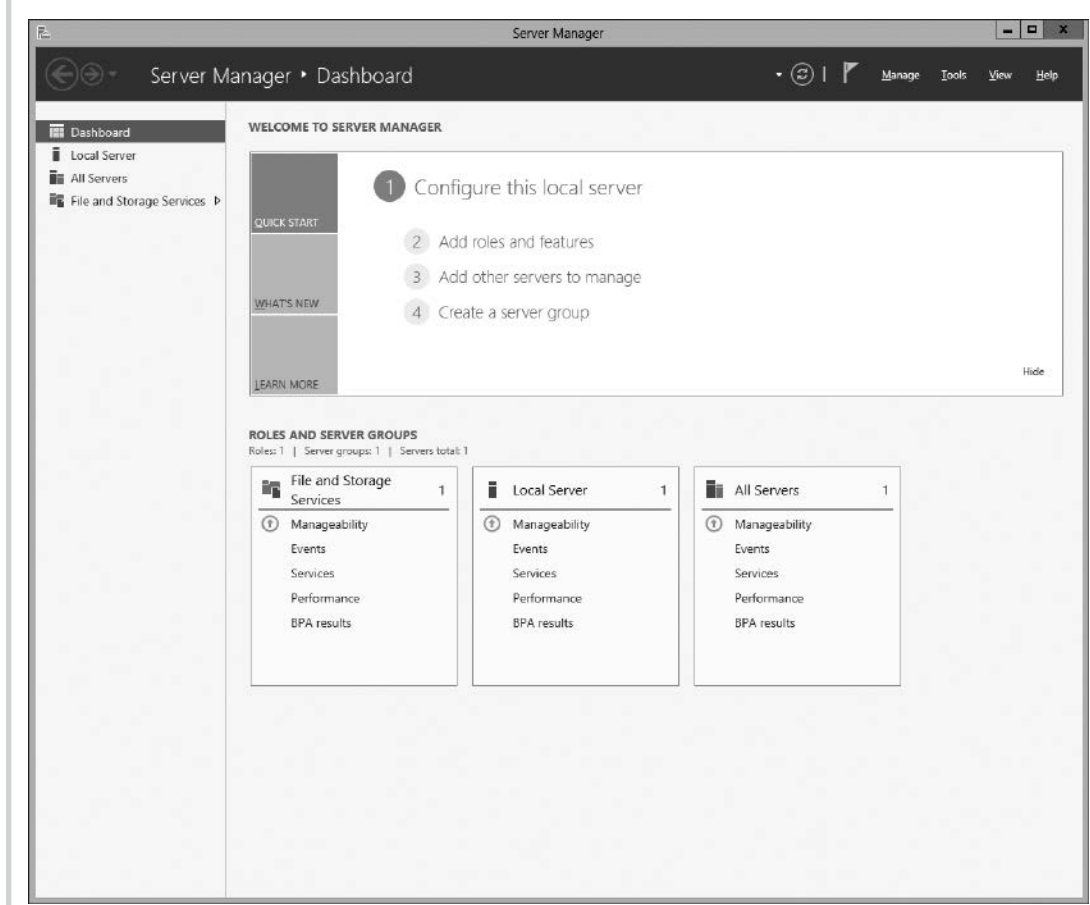
- リモート デスクトップ
メモ: リモート デスクトップの詳細については、本マニュアルの「[リモート デスクトップの起動](#)」の項を参照してください。
- iDRAC
メモ: iDRACを使用した初期セットアップ、構成、コンソール リダイレクションの詳細については、Dell.com/idracmanualsの「[Integrated Dell Remote Access Controller ユーザーズガイド](#)」を参照してください

NASシステムの電源オフ

NASシステムの電源をオフにするには次の手順を実行します。

- アプリケーションまたはクラスタを閉じます。
- NASシステムの電源をオフにします。
- ストレージ デバイスの電源をオフにします。
- DAEの電源をオフにします (該当する場合)。

4 初期設定



- Windows Storage Server 2016を実行するNASシステムの初回起動時に、**[Default Password]**（デフォルトパスワード）ページで**[OK]**をクリックします。
メモ：パスワードを変更する前に、ご希望に応じてシステム言語を変更してください。
- 管理者パスワードを変更するには、Ctrl+Alt+Delを押して**[Change a Password]**（パスワードの変更）をクリックします。
- デフォルト言語を変更するには、**C:\Dell_OEM\MUI**に移動して該当する言語パッチファイルを実行します。画面上の指示に従って、希望の言語をインストールします。

初回ログイン時には、**[Server Manager]**（サーバーマネージャー）が自動的に起動します。

[Server Manager]（サーバーマネージャー）で、**[Configure this local server]**（このローカルサーバーの構成）をクリックし、次を行います。

- コンピューター名の変更（必要な場合）
- ドメインへのNASシステムの追加
- Windowsの最新アップデートのチェック
- タイムゾーンの指定
- リモートデスクトップの設定

メモ：ソフトウェアシステムを起動するには、タスクバーで**[Start]**（スタート）をクリックしてから、プログラム名をクリックします

リモートデスクトップの起動

メモ：リモートデスクトップを使用してNASシステムに接続する前に、初期設定タスクが完了していることを確認してください。

- サーバーマネージャーまたはシステムプロパティ（**[コントロールパネル]** -> **[システム]**）を使用してリモートデスクトップを有効にします。
- DHCP（Dynamic Host Configuration Protocol）とDNS（ドメインネームシステム）がネットワークに実装されている場合は、システムが自動的にネットワーク設定を行います。クライアントからリモートデスクトップを起動し、デフォルトのシステム名またはIPアドレスを使用してNASシステムにリモートでアクセスできます。たとえば、**[リモートデスクトップ接続]**ダイアログボックスにD<ServiceTag>（<ServiceTag>はサービスタグ）を入力します。お使いのシステムのサービスタグを確認するには、本マニュアルの「**システム サービスタグの位置**」の項を参照してください。
メモ：デフォルトパスワードは**Stor@ge!**です。

5 詳細情報

Dell EMC OpenManage Server Administrator

Dell EMC OpenManage Server Administratorを使用して、システムをリモートで監視できます。Dell EMC OpenManage Server Administratorにアクセスするには、NASシステムのセキュアポート（1311）に接続します。たとえば、<https://D<ServiceTag>:1311>（<ServiceTag>はサービスタグ）を入力します。お使いのシステムのサービスタグを確認するには、本マニュアルの「**システム サービスタグの位置**」の項を参照してください。

マニュアル

詳細については、Dell.com/storagemanualsで下記のマニュアルを参照してください。

役職	説明
スタートガイド	システムの機能、システムのセットアップ、技術仕様の概要について説明しています。このマニュアルはシステムにも同梱されます。
設置およびサービス マニュアル	システムの機能やシステムの概要、システムコンポーネントの取り付けまたは交換方法について説明しています。
ラック取り付けガイド	ラックにシステムを取り付ける手順について説明しています。このマニュアルはラックソリューションにも同梱されます。
管理者ガイド	システムの設定および管理についての情報を提供します。
トラブルシューティングガイド	ソフトウェアおよびシステムのトラブルシューティングに関する情報を提供します。
Dell EMC OpenManage Server Administratorユーザーズガイド	OpenManage Server Administratorを使用したDell EMCシステムまたはNASシステムの管理について説明しています。 メモ ：Dell EMC OpenManage Server Administratorに関するマニュアルについては、 Dell.com/openmanagemanuals を参照してください。

マニュアルのフィードバック

Dell EMCマニュアルの各ページでは、マニュアルを評価したり、フィードバックを書いて**[Send Feedback/フィードバックを送信]**をクリックすることでフィードバックを送信したりできます。