

1 Avant de commencer

AVERTISSEMENT : avant de configurer et d'utiliser votre système NAS Dell EMC, lisez attentivement les consignes de sécurité fournies avec ce dernier.

Vérification du contenu de l'emballage

Vérifiez que tous les composants figurant sur votre bordereau de marchandises sont disponibles. Enregistrez toute la documentation et les accessoires.

Installation du système dans un rack

Ce système exige une prise électrique correctement mise à la terre, un rack compatible et un kit d'installation du rack. Pour en savoir plus, consultez la section [Plus d'informations](#) de ce document.

Localisation du numéro de série du système

- Votre système est identifié par un code de service express et un numéro de service uniques. Tirez sur l'étiquette d'informations placée sur la partie avant du système pour afficher ce code de service et ce numéro.
- Les informations peuvent également se trouver sur une étiquette figurant sur le châssis du système.
- Dell EMC utilise ces informations pour acheminer les appels de support au technicien qui convient.

REMARQUE : les illustrations qui figurent dans ce document ne représentent pas un système NAS spécifique

Mot de passe par défaut

Le mot de passe par défaut du système NAS est **Stor@ge!**

Nom du système par défaut

- Votre système est configuré avec un nom par défaut : D<ServiceTag>, où <ServiceTag> correspond au numéro de service.
- Pour localiser le numéro de service de votre système, consultez la section [Localisation du numéro de série du système](#) du présent document.

Contrat de licence logicielle Dell EMC

- Avant d'utiliser le système, lisez le contrat de licence logicielle Dell EMC fourni avec ce dernier.
- Vous devez considérer les supports du logiciel installé Dell EMC comme étant des copies de sauvegarde du logiciel installé sur votre système.
- Si vous n'acceptez pas les conditions du contrat, rendez-vous sur le site [Dell.com/contactdell](#).

Documentation

Pour en savoir plus, accédez au site suivant :

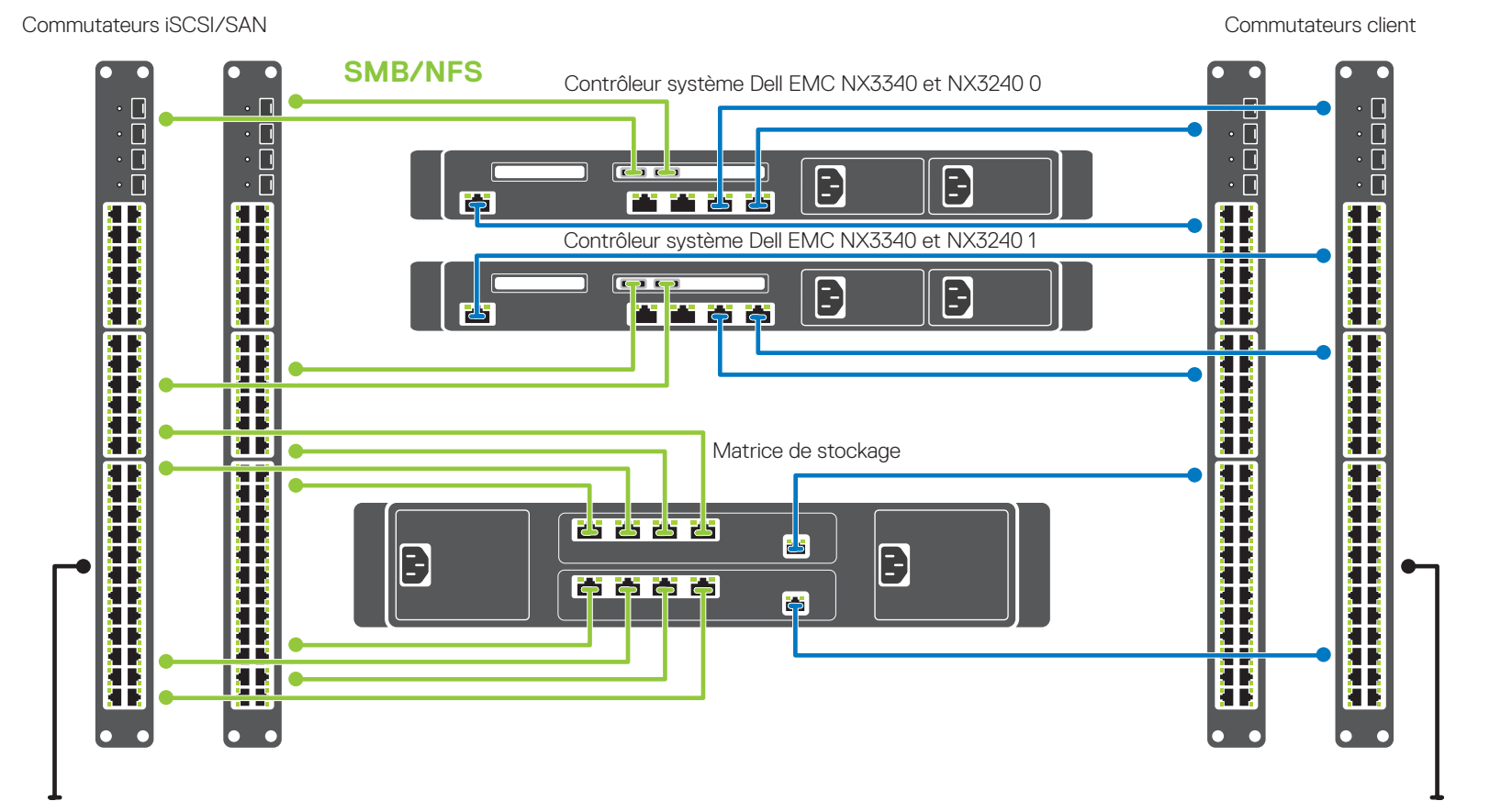
- [Dell.com/storagemanuals](#) pour consulter la documentation et les informations les plus à jour.
- [Dell.com/support](#), saisissez le numéro de service, puis cliquez sur **Submit (Envoyer)**.



Pour consulter la dernière documentation sur la gamme Dell EMC NX, accédez à l'adresse [Dell.com/storagemanuals](#). Lisez toujours les mises à jour en premier, car elles remplacent souvent les informations contenues dans d'autres documents.

2 Câblage du système à l'aide d'iSCSI

Câblage du réseau



REMARQUE : cette figure illustre la connexion des systèmes Dell EMC NX3340 et NX3240 à la matrice de stockage MD3XXX. Pour connecter d'autres matrices de stockage Dell EMC aux systèmes Dell EMC NX3340 et NX3240, consultez la documentation de la matrice de stockage.

3 Mise sous tension/hors tension et gestion de votre système NAS

Mise sous tension de la matrice de stockage

Vous devez d'abord mettre sous tension les matrices de stockage et les boîtiers d'extension supplémentaires, le cas échéant. Une fois les matrices de stockage et les boîtiers initialisés, mettez les systèmes Dell EMC NX3240 et NX3340 sous tension.

Gestion de votre système NAS

Pour gérer votre système NAS localement, connectez un clavier, un moniteur et une souris directement au système NAS.

Pour gérer votre système NAS à distance, vous pouvez utiliser les éléments suivants :

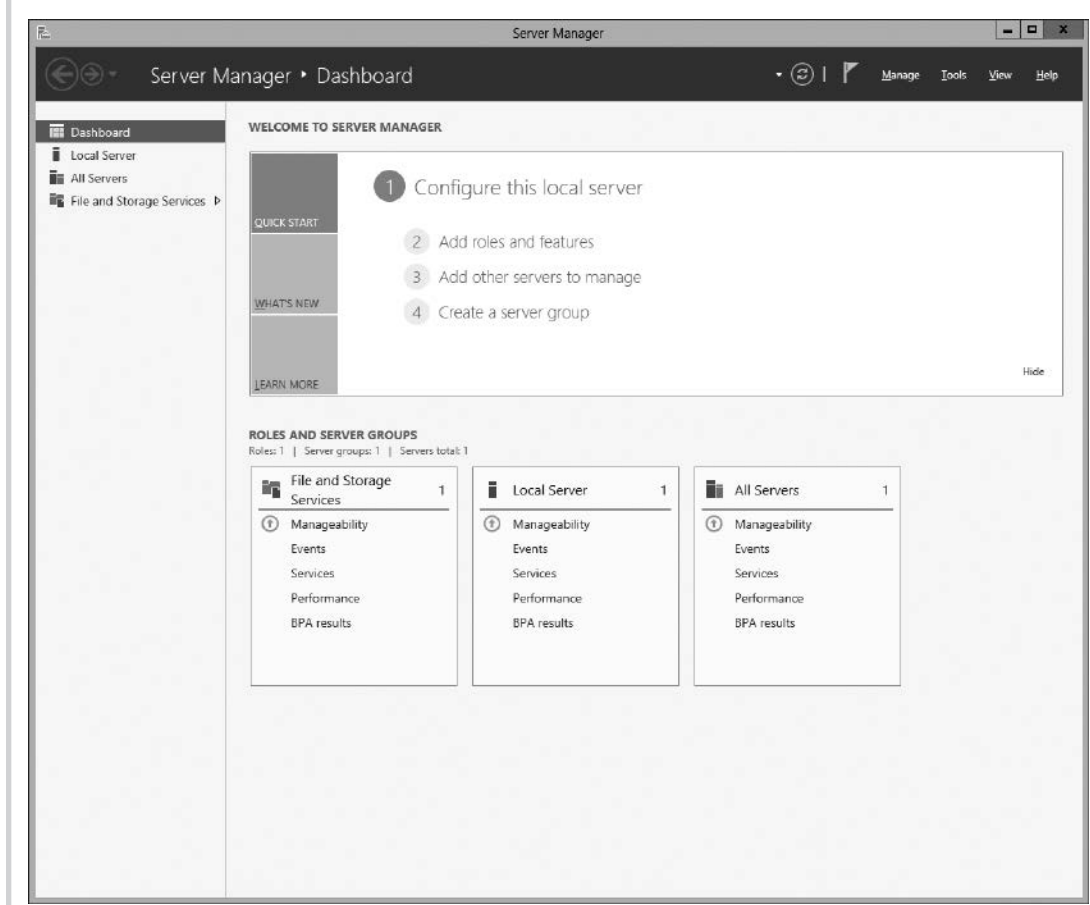
- Bureau à distance
REMARQUE : pour en savoir plus sur le Bureau à distance, consultez la section [Démarrage du Bureau à distance](#) du présent document.
- iDRAC
REMARQUE : pour en savoir plus sur la configuration, l'installation initiale et la redirection de la console via iDRAC, consultez le [Guide d'installation de Dell iDRAC](#) disponible à l'adresse [Dell.com/idracmanuals](#).

Mise hors tension du système NAS

Pour mettre votre système NAS hors tension, procédez comme suit :

1. Fermez l'application ou le cluster.
2. Mettez le système NAS hors tension.
3. Mettez les appareils de stockage hors tension.
4. Mettez hors tension le boîtier de baies de disques (DAE), le cas échéant.

4 | Configuration initiale



1. Lorsque vous démarrez votre système NAS exécutant Windows Storage Server 2016 pour la première fois, accédez à la page **Default Password (Mot de passe par défaut)** et cliquez sur **OK**.
REMARQUE : avant de modifier le mot de passe, assurez-vous de changer la langue comme vous le souhaitez.
2. Pour modifier le mot de passe administrateur, appuyez sur les touches Ctrl+Alt+Suppr, puis cliquez sur **Change a Password (Changer un mot de passe)**.
3. Pour changer de langue par défaut, naviguez jusqu'à l'emplacement **C:\Dell_OEM\MUI** et exécutez le fichier batch de la langue appropriée. Suivez les invites à l'écran pour installer la langue de votre choix.

Dans le **Server Manager (Gestionnaire de serveur)**, cliquez sur **Configure this local server (Configurer ce serveur local)** pour :

- Modifier le nom de l'ordinateur (si nécessaire)
- Ajouter un système NAS au domaine
- Rechercher les dernières mises à jour Windows
- Spécifier le fuseau horaire
- Configurer le Bureau à distance

REMARQUE : pour démarrer un système logiciel, dans la barre des tâches, cliquez sur **Start (Démarrer)**, puis cliquez sur le nom du programme.

Démarrage du Bureau à distance

REMARQUE : assurez-vous que vous avez effectué les tâches de configuration initiale avant de connecter l'ordinateur au système NAS à l'aide du Bureau à distance.

- Activez le Bureau à distance à l'aide du Gestionnaire de serveur ou des propriétés du système (**Panneau de configuration → Système**).
- Si les fonctions DHCP (Dynamic Host Configuration Protocol) et DNS (Domain Name System) sont implémentées au sein de votre réseau, votre système configure automatiquement les paramètres réseau. Vous pouvez démarrer le Bureau à distance à partir d'un client et accéder à distance au système NAS en utilisant le nom ou l'adresse IP par défaut du système. Par exemple, dans la boîte de dialogue relative à la **connexion au Bureau à distance**, saisissez `D<ServiceTag>`, où `<ServiceTag>` est le numéro de service. Pour localiser le numéro de service de votre système, consultez la section [Localisation du numéro de série du système](#) du présent document.
REMARQUE : le mot de passe par défaut est **Stor@ge!**

5 | Plus d'informations

Dell EMC OpenManage Server Administrator

Vous pouvez surveiller votre système à distance en utilisant la solution Dell EMC OpenManage Server Administrator. Pour accéder à cette solution, connectez-vous au port sécurisé de votre système NAS : 1311. Saisissez par exemple : `https://D<ServiceTag>:1311`, où `<ServiceTag>` correspond au numéro de service. Pour localiser le numéro de service de votre système, consultez la section [Localisation du numéro de série du système](#) du présent document.

Documentation

Pour en savoir plus, consultez la documentation suivante, disponible sur le site Dell.com/storagemanuals.

Titre	Description
Guide de mise en route	Présente les fonctionnalités du système, la configuration de votre solution et ses caractéristiques techniques. Ce document est également fourni avec le système.
Manuel d'installation et de maintenance	Décrit et fournit des informations sur les caractéristiques du système, ainsi que les procédures d'installation ou de remplacement de ses composants.
Guide d'installation du rack	Décrit le processus d'installation de votre système dans un rack. Ce document est également fourni avec votre solution de rack.
Guide de l'administrateur	Fournit des informations sur la configuration et la gestion du système.
Guide de dépannage	Fournit des informations sur le dépannage du logiciel et du système.
Guide d'utilisation - Dell EMC OpenManage Server Administrator	Fournit des informations sur l'utilisation d'OpenManage Server Administrator pour gérer votre système Dell EMC ou un système NAS. REMARQUE : pour consulter toute documentation concernant Dell EMC OpenManage Server Administrator, voir Dell.com/openmanagemanuals .

Commentaires sur la documentation

Vous pouvez évaluer la documentation ou rédiger vos commentaires sur n'importe laquelle de nos pages de documentation Dell EMC et cliquer sur **Send Feedback (Envoyer des commentaires)** pour envoyer vos commentaires.