




Dell Precision M2800

Uporabniški priročnik

Regulativni model: P29F
Regulativni tip: P29F001



Opombe, previdnostni ukrepi in opozorila

-  **OPOMBA:** OPOMBA označuje pomembne informacije, ki vam pomagajo bolje izkoristiti računalnik.
-  **POZOR: PREVIDNO** označuje možnost poškodbe strojne opreme ali izgube podatkov in vam svetuje, kako se izogniti težavi.
-  **Opozorilo: OPOZORILO** označuje možnost poškodb lastnine, telesnih poškodb ali smrti.

Avtorske pravice © 2014 Dell Inc. Vse pravice pridržane. Ta izdelek je zaščiten z ameriškimi (ZDA) in mednarodnimi avtorskimi pravicami ter zakoni o intelektualni lastnini. Dell™ in logotip Dell sta blagovni znamki družbe Dell Inc. v Združenih državah Amerike in/ali v drugih državah. Vse ostale tukaj omenjene znamke in imena so lahko blagovne znamke ustreznih družb.

2014 -04

Rev. A00

Kazalo

1 Delo v notranjosti računalnika.....	7
Preden začnete z delom znotraj računalnika.....	7
Izklop računalnika.....	9
Ko končate z delom znotraj računalnika.....	9
2 Odstranjevanje in nameščanje komponent.....	11
Priporočena orodja.....	11
Pregled sistema.....	12
Odstranjevanje kartice Secure Digital (SD).....	13
Nameščanje kartice Secure Digital (SD).....	13
Odstranitev kartice ExpressCard.....	14
Namestitev kartice ExpressCard.....	14
Odstranitev baterije.....	15
Nameščanje baterije.....	16
Odstranjevanje spodnjega pokrova.....	17
Namestitev pokrova osnovne plošče.....	18
Odstranjevanje pokrovčkov vogalov ohišja.....	18
Namestitev pokrovčkov vogalov ohišja.....	19
Odstranjevanje pomnilnika.....	20
Namestitev pomnilnika.....	20
Odstranjevanje trdega diska.....	20
Namestitev trdega diska.....	21
Odstranjevanje optičnega pogona.....	21
Namestitev optičnega pogona.....	22
Odstranitev kartice za brezžično lokalno omrežje (WLAN).....	23
Nameščanje kartice WLAN.....	23
Odstranjevanje kartice za brezžično prostrano omrežje (WWAN).....	23
Nameščanje kartice WWAN.....	24
Odstranitev omrežnega priključka.....	24
Namestitev omrežnega priključka.....	25
Odstranjevanje gumbne baterije.....	25
Namestitev gumbne baterije.....	26
Odstranjevanje napajalnega priključka.....	26
Nameščanje napajalnega priključka.....	27
Odstranjevanje sklopa hladilnika.....	28
Namestitev sklopa hladilnika.....	28
Odstranjevanje procesorja.....	29
Namestitev procesorja.....	29

Odstranitev tipkovnice.....	29
Namestitev tipkovnice.....	30
Odstranjevanje sklopa naslona za dlani.....	31
Nameščanje sklopa naslona za dlani.....	34
Odstranitev stikalne plošče WiFi.....	35
Namestitev stikalne plošče WiFi.....	35
Odstranjevanje plošče VGA.....	36
Nameščanje plošče VGA.....	36
Odstranjevanje ležišča za kartico ExpressCard.....	37
Nameščanje ležišča za kartico ExpressCard.....	37
Odstranjevanje matične plošče.....	38
Namestitev matične plošče.....	41
Odstranjevanje zvočnikov.....	42
Nameščanje zvočnikov.....	44
Odstranitev pokrovčka tečaja zaslona.....	45
Namestitev pokrovčka tečaja zaslona.....	45
Odstranitev sklopa zaslona.....	46
Namestitev sklopa zaslona.....	49
Odstranjevanje okvirja zaslona.....	50
Namestitev okvirja zaslona.....	51
Odstranitev zaslonske plošče.....	52
Namestitev zaslonske plošče.....	54
Odstranjevanje tečajev zaslona.....	55
Nameščanje tečajev zaslona.....	55
Odstranjevanje kamere.....	56
Nameščanje kamere.....	56
3 Nastavitev sistema.....	57
Zagonsko zaporedje.....	57
Navigacijske tipke.....	57
Možnosti sistemskih nastavitvev.....	58
Posodobitev BIOS-a	67
Geslo za sistem in nastavitve.....	68
Dodelitev gesla za sistem in gesla za nastavitve.....	68
Izbris ali sprememba obstoječega gesla za sistem in/ali nastavitve.....	69
4 Diagnostika.....	71
Diagnostika izboljšane predzagonkega ocenjevanje sistema (ePSA).....	71
Lučke stanja naprave.....	72
Lučke stanja baterije.....	72
5 Tehnični podatki.....	75


6 Vzpostavljanje stika z družbo Dell.....	81
--	-----------

Delo v notranjosti računalnika


Preden začnete z delom znotraj računalnika


Upoštevajte ta varnostna navodila, da zaščitite računalnik pred morebitnimi poškodbami in zagotovite lastno varnost. Če ni drugače navedeno, se pri vseh postopkih, opisanih v tem dokumentu, predpostavlja, da so zagotovljeni naslednji pogoji:


- prebrali ste varnostna navodila, priložena vašemu računalniku.
- Komponento lahko zamenjate ali – če ste jo kupili ločeno – namestite tako, da postopek odstranitve izvedete v obratnem vrstnem redu.


 **Opozorilo:** Preden odprete pokrov ali plošče računalnika, odklopite vse vire napajanja. Ko končate z delom v notranjosti računalnika, ponovno namestite vse pokrove, plošče in vijake, preden ga priklopite v vir napajanja.


 **Opozorilo:** Preden začnete z delom v notranjosti računalnika, preberite varnostne informacije, ki so priložene računalniku. Za dodatne informacije o varnem delu obiščite domačo stran za skladnost s predpisi na naslovu www.dell.com/regulatory_compliance.

 **POZOR:** Večino popravil lahko opravi samo pooblaščen serviser. Popravljate ali odpravljate lahko samo težave, ki so navedene v dokumentaciji izdelka ali po napotkih podpornega osebja prek elektronske storitve ali telefona. Škode, ki je nastala zaradi popravil, ki jih družba Dell ni odobrila, garancija ne krije. Seznanite se z varnostnimi navodili, ki so priložena izdelku, in jih upoštevajte.

 **POZOR:** Elektrostatično razelektritev preprečite tako, da se ozemljite z uporabo traku za ozemljitev ali občasno dotaknete nepobarvane kovinske površine, na primer priključka na hrbtni strani računalnika.





 **POZOR:** S komponentami in karticami ravnajte previdno. Ne dotikajte se komponent ali stikov na kartici. Kartico prijemajte samo za robove ali za kovinski nosilec. Komponente, kot je procesor, držite za robove in ne za nožice.

 **POZOR:** Ko odklopite kabel, ne vlecite kabla samega, temveč priključek na njem ali pritrdilno zanko. Nekateri kabli imajo priključek z zaklopnimi jezički; če izklapljate tak kabel, pritisnite na zaklopni jeziček, preden izklopite kabel. Ko priključke ločujete, poskrbite, da bodo poravnani, da se njihovi stiki ne zvijejo. Tudi preden priključite kabel, poskrbite, da bodo priključki na obeh straneh pravilno obrnjeni in poravnani.

 **OPOMBA:** Barva vašega računalnika in nekaterih komponent se lahko razlikuje od prikazane v tem dokumentu.

Pred posegom v notranjost računalnika opravite naslednje korake, da se izognete poškodbam računalnika.



1. Delovna površina mora biti ravna in čista, da preprečite nastanek prask na pokrovu računalnika.
2. Izklopite računalnik (glejte poglavje Izklop računalnika).

3. Če je računalnik priključen na priklopno postajo (priklopljen), ga odklopite.
 **POZOR: Če želite izklopiti omrežni kabel, najprej odklopite kabel iz računalnika in nato iz omrežne naprave.**
4. Iz računalnika odklopite vse omrežne kable.
5. Odklopite računalnik in vse priključene naprave iz električnih vtičnic.
6. Zaprite prikazovalnik in postavite računalnik na ravno površino.
 **OPOMBA:** Da preprečite poškodbe matične plošče, morate pred servisiranjem računalnika odstraniti baterijo.
7. Odstranite glavno baterijo.
8. Obrnite računalnik tako, da bo zgornja stran zgoraj.
9. Odprite zaslon.
10. Pritisnite gumb za vklop in vzpostavite delovanje matične plošče.
 **POZOR: Pred odpiranjem pokrova vedno odklopite računalnik iz stenske vtičnice, da preprečite možnost električnega udara.**
 **POZOR: Preden se dotaknete česarkoli znotraj računalnika, se razelektrite tako, da se dotaknete nepobarvane kovinske površine, na primer kovine na zadnji strani računalnika. Med delom se občasno dotaknite nepobarvane kovinske površine, da sprostite statično elektriko, ki lahko poškoduje notranje komponente.**
11. Iz ustreznih rež odstranite pomnilniške kartice ExpressCard ali Smart Card.

Izklop računalnika

 **POZOR: Preden izklopite računalnik, shranite in zaprite vse odprte datoteke ter zaprite vse odprte programe, da preprečite izgubo podatkov.**

1. Zaustavite operacijski sistem.

- V sistemu Windows 8:
 - Če uporabljate napravo na dotik:
 - a. Podrsajte z desnega roba zaslona, da odprete meni čarobnih gumbov, nato izberite **Nastavitve**.
 - b. Izberite ikono  nato izberite **Shut down (Zaustavitev sistema)**
 - Če uporabljate miško:
 - a. Pokažite v zgornji desni kot zaslona in kliknite **Nastavitve**.
 - b. Kliknite ikono  nato izberite **Zaustavitev sistema**.
- V sistemu Windows 7:

1. Kliknite **Start** .
2. Kliknite **Zaustavitev sistema**.

ali

1. Kliknite **Start** .
2. Kliknite puščico v spodnjem desnem kotu menija **Start**, kot je prikazano spodaj, in nato




kliknite **Zaustavitev sistema**.


2. Zagotovite, da so računalnik in vse priključene naprave izklopljeni. Če se računalnik in priključene naprave ne izklučijo samodejno ob zaustavitvi operacijskega sistema, pritisnite in 4 sekunde držite gumb za vklop, da jih izklopite.

Ko končate z delom znotraj računalnika

Ko dokončate kateri koli postopek zamenjave, zagotovite, da pred vklopom računalnika priključite zunanje naprave, kartice, kable itn.

 **POZOR: Uporabljajte samo baterijo, ki je zasnovana za ta računalnik Dell, da ne poškodujete računalnika. Ne uporabljajte baterij, ki so namenjene za druge Dellove računalnike.**

1. Priključite vse zunanje naprave, kot so podvojevalnik vrat ali medijska baza, in ponovno namestite vse kartice, kot je ExpressCard.
2. Priključite vse telefonske ali omrežne kable v računalnik.

 **POZOR: Omrežni kabel priključite tako, da najprej priključite kabel v omrežno napravo in nato v računalnik.**

3. Ponovno namestite baterijo.
4. Računalnik in vse priključene naprave priključite v električne vtičnice.

5. Vklópite računalnik.

Odstranjevanje in nameščanje komponent

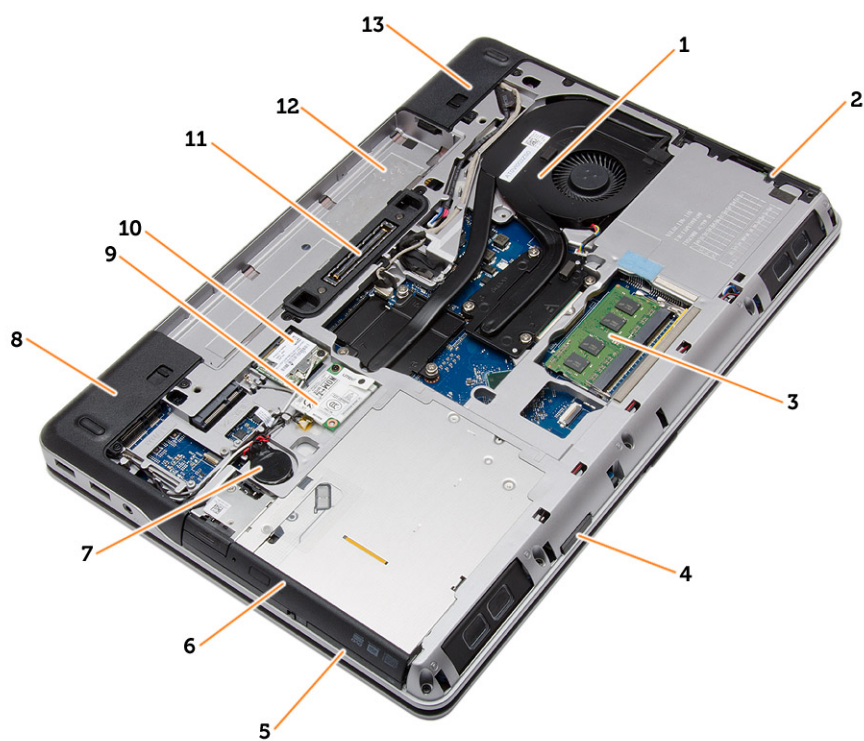
V tem poglavju so podrobne informacije o tem, kako morate odstraniti ali namestiti komponente računalnika.

Priporočena orodja

Za postopke, navedene v tem dokumentu, boste verjetno potrebovali naslednja orodja:

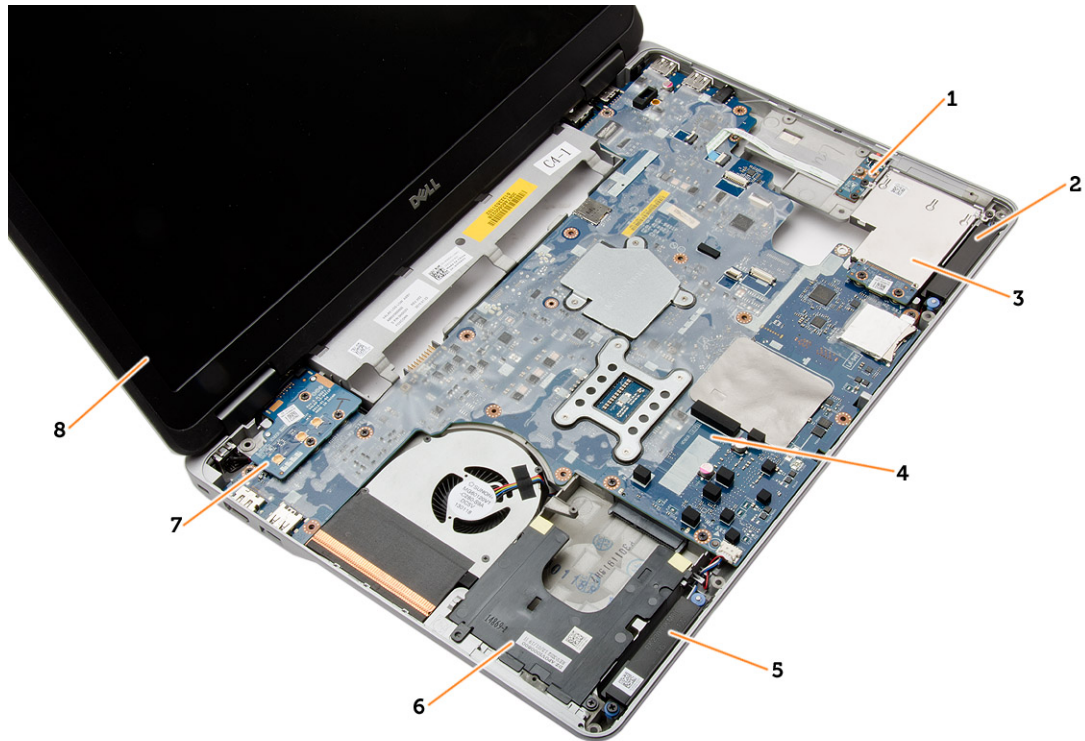
- majhen ploščat izvijač,
- izvijač Phillips,
- majhno plastično pero.

Pregled sistema



Skica 1. Pogled od zadaj – hrbtni pokrov odstranjen

- | | | | |
|-----|---------------------------------|-----|--------------------------------|
| 1. | sklop hladilnika | 2. | Trdi disk |
| 3. | pomnilnik | 4. | Reža za kartico SD |
| 5. | reža za kartico ExpressCard | 6. | Optični pogon |
| 7. | Gumbna baterija | 8. | Pokrovček vogala ohišja (levi) |
| 9. | kartico WWAN | 10. | kartico WLAN |
| 11. | priklopna vrata | 12. | Ležišče za baterijo |
| 13. | Pokrovček vogala ohišja (desni) | | |



Skica 2. Pogled od zgoraj – tipkovnica in sklop naslona za dlani odstranjena

- | | |
|-------------------------|-------------------------|
| 1. stikalna plošča WiFi | 2. zvočnik |
| 3. ohišje ExpressCard | 4. Matična plošča |
| 5. zvočnik | 6. ležišče trdega diska |
| 7. ploščo VGA | 8. Sklop zaslona |

Odstranjevanje kartice Secure Digital (SD)

1. Sledite navodilom v poglavju [Preden začnete z delom znotraj računalnika](#).
2. Pritisnite kartico SD, da jo sprostite iz računalnika. Kartico SD potisnite iz računalnika.

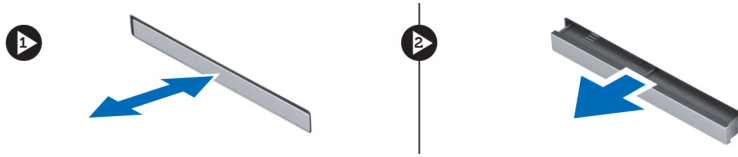


Nameščanje kartice Secure Digital (SD)

1. Potisnite kartico SD v režo tako, da se zaskoči.
2. Sledite navodilom v poglavju [Ko končate z delom znotraj računalnika](#).

Odstranitev kartice ExpressCard

1. Sledite navodilom v poglavju [Preden začnete z delom znotraj računalnika](#).
2. Pritisnite kartico ExpressCard, da jo sprostite iz računalnika. Kartico ExpressCard potisnite iz računalnika.



Namestitev kartice ExpressCard

1. Kartico ExpressCard potisnite v režo tako, da se zaskoči.
2. Sledite navodilom v poglavju [Ko končate z delom znotraj računalnika](#)

Odstranitev baterije

1. Sledite navodilom v poglavju [Preden začnete z delom znotraj računalnika](#).
2. Potisnite zapaha za sprostitev tako, da odklenete baterijo.



3. Odstranite baterijo iz računalnika.

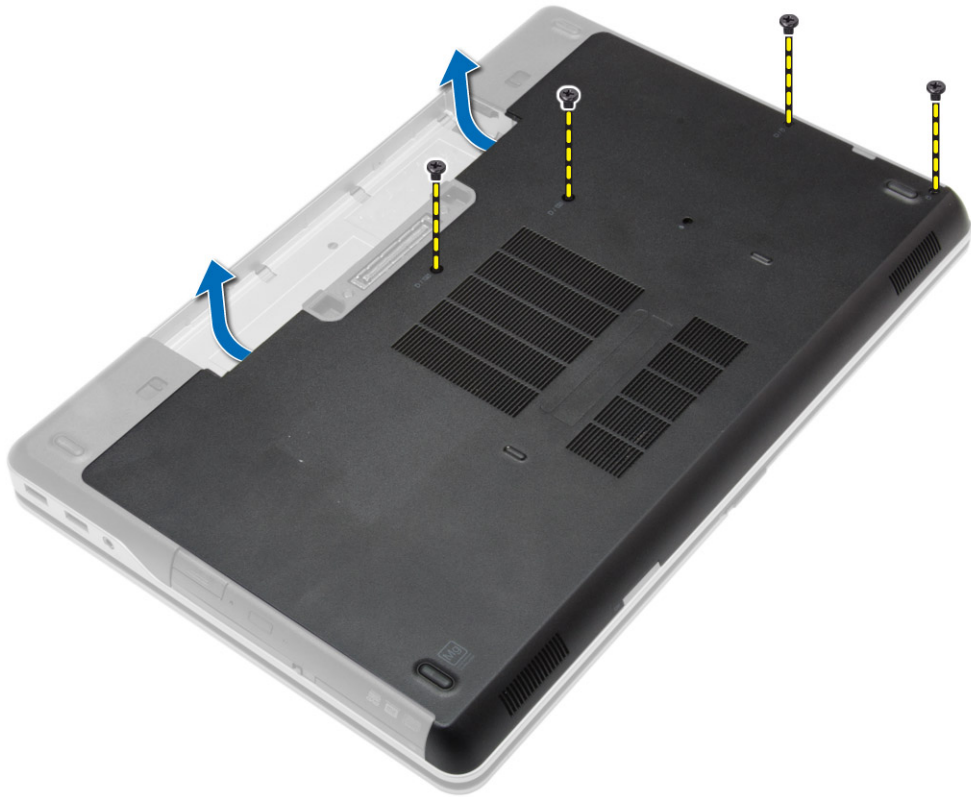


Nameščanje baterije

1. Potisnite baterijo v režo tako, da se zaskoči.
2. Sledite navodilom v poglavju [Ko končate z delom znotraj računalnika](#).

Odstranjevanje spodnjega pokrova

1. Sledite navodilom v poglavju [Preden začnete z delom znotraj računalnika](#).
2. Odstranite vijake, s katerimi je spodnji pokrov pritrjen na računalnik.



3. Dvignite spodnji pokrov in ga odstranite z računalnika.



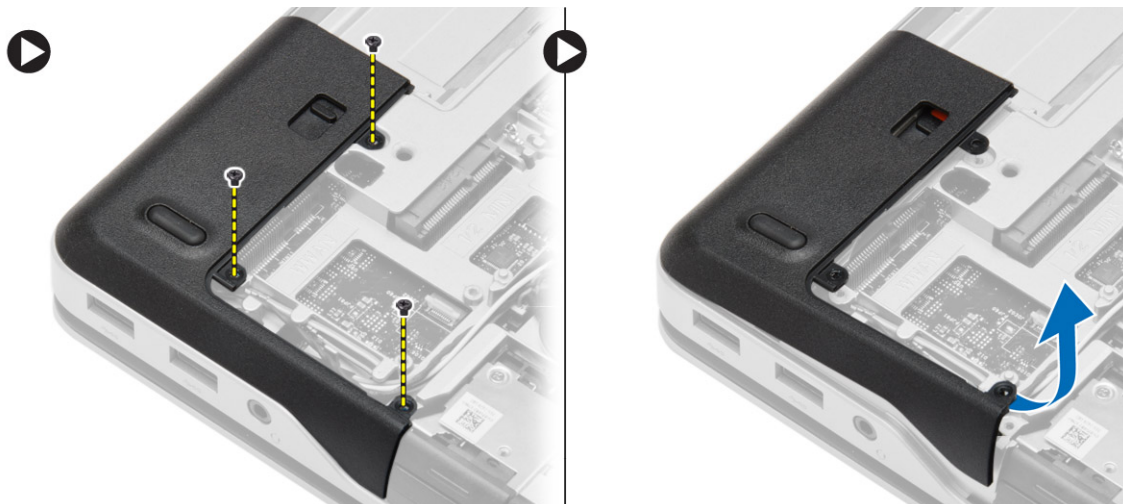
Namestitev pokrova osnovne plošče

1. Namestite spodnji pokrov tako, da je poravnan z luknjami za vijake v računalniku.
2. Privijte vijake, da pritrдите spodnji pokrov na računalnik.
3. Namestite [baterijo](#).
4. Sledite navodilom v poglavju [Ko končate z delom znotraj računalnika](#).

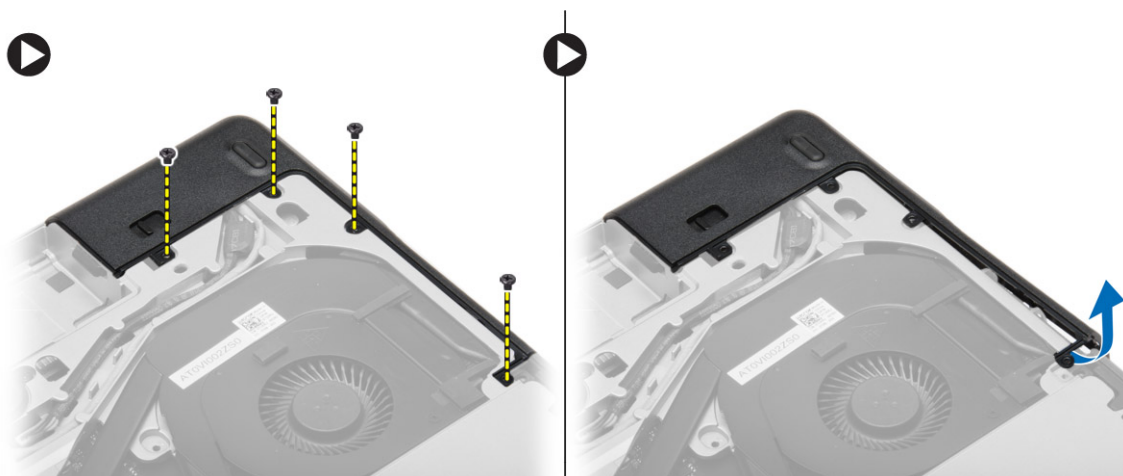
Odstranjevanje pokrovcov vogalov ohišja

1. Sledite navodilom v poglavju [Preden začnete z delom znotraj računalnika](#).
2. Odstranite [baterijo](#).
3. Odstranite [pokrov osnovne plošče](#).

4. Odstranite vijake, s katerimi je pritrjen pokrovček levega vogala ohišja, ga dvignite in odstranite z računalnika.



5. Odstranite vijake, s katerimi je pritrjen pokrovček desnega vogala ohišja, ga dvignite in odstranite z računalnika.

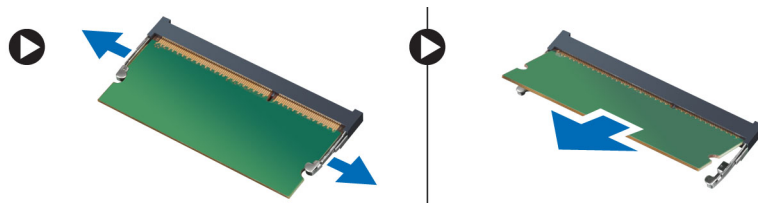


Namestitev pokrovčkov vogalov ohišja

1. Postavite pokrova levega in desnega vogala ohišja tako, da sta poravnana z luknjami za vijake na računalniku.
2. Privijte vijake, da pritrдите pokrovčka vogalov ohišja na računalnik.
3. Namestite:
 - a. [Pokrov osnovne plošče](#)
 - b. [Baterija](#)
4. Sledite navodilom v poglavju [Ko končate z delom znotraj računalnika](#).

Odstranjevanje pomnilnika

1. Sledite navodilom v poglavju [Preden začnete z delom znotraj računalnika](#).
2. Odstranite:
 - a. [Baterija](#)
 - b. [Pokrov osnovne plošče](#)
3. Zadrževalne zatiče ločite od pomnilniškega modula, da ta izskoči, nato pa odstranite pomnilniški modul iz priključka na matični plošči.



Namestitev pomnilnika

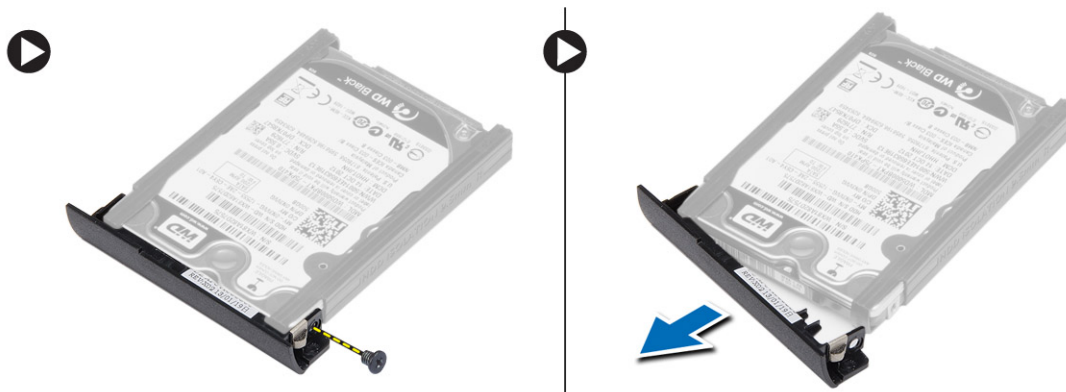
1. Pomnilnik vstavite v režo za pomnilnik.
2. Pritisnite zadrževalni sponki, da pritrдите pomnilniški modul na sistemsko ploščo.
3. Namestite:
 - a. [Pokrov osnovne plošče](#)
 - b. [Baterija](#)
4. Sledite navodilom v poglavju [Ko končate z delom znotraj računalnika](#).

Odstranjevanje trdega diska

1. Sledite navodilom v poglavju [Preden začnete z delom znotraj računalnika](#).
2. Odstranite [baterijo](#).
3. Odstranite vijake, s katerimi je trdi disk pritrjen na računalnik. Izvlecite trdi disk iz računalnika.



4. Odstranite vijak, s katerim je držalo trdega diska pritrjeno na trdi disk. Odstranite držalo trdega diska s trdega diska.



5. Upognite izolacijo trdega diska. S trdega diska odlepite izolacijo trdega diska.



Namestitev trdega diska

1. Namestite izolacijo trdega diska na trdi disk.
2. Namestite držalo trdega diska na trdi disk.
3. Privijte vijake, s katerimi je držalo trdega diska pritrjeno na trdi disk.
4. Potisnite trdi disk v računalnik.
5. Privijte vijake, s katerimi je trdi disk pritrjen v računalnik.
6. Namestite [baterijo](#).
7. Sledite navodilom v poglavju [Ko končate z delom znotraj računalnika](#).

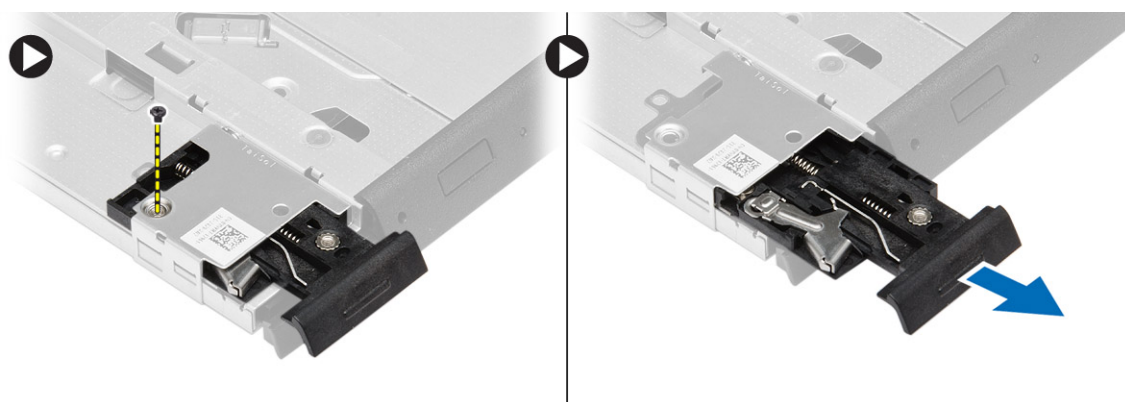
Odstranjevanje optičnega pogona

1. Sledite navodilom v poglavju [Preden začnete z delom znotraj računalnika](#).
2. Odstranite [baterijo](#).

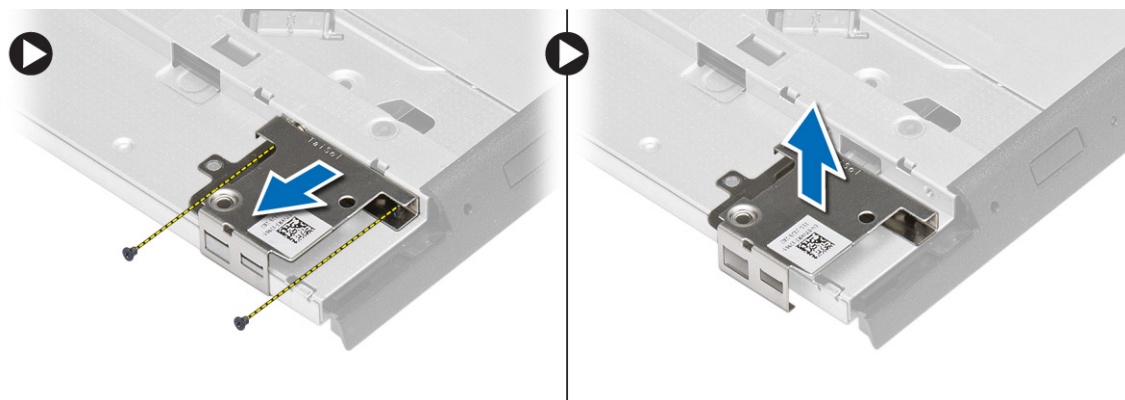
3. Pritisnite zapah optičnega pogona, da sprostite optični pogon, nato pa ga izvlecite iz računalnika.



4. Odstranite vijak, s katerim je zapah optičnega pogona pritrjen na optični pogon. Potisnite zapah optičnega pogona in ga odstranite z njega.



5. Odstranite vijake, s katerimi je pritrjen zapah optičnega pogona. Odstranite nosilec zapaha z optičnega pogona.



Namestitev optičnega pogona

1. Poravnajte nosilec zapaha optičnega pogona v svoj položaj na optičnem pogonu.
2. Privijte vijak, s katerim je nosilec zapaha optičnega pogona pritrjen na optični pogon.
3. Potisnite zapah optičnega pogona v nosilec zapaha optičnega pogona.

4. Privijte vijake, s katerimi je zapah optičnega pogona pritrjen na nosilec zapaha optičnega pogona.
5. Optični pogon potisnite v ležišče pogona.
6. Pritrdite zapah optičnega pogona na optični pogon.
7. Namestite [baterijo](#).
8. Sledite navodilom v poglavju [Ko končate z delom znotraj računalnika](#).

Odstranitev kartice za brezžično lokalno omrežje (WLAN)

1. Sledite navodilom v poglavju [Preden začnete z delom znotraj računalnika](#).
2. Odstranite:
 - a. [Baterija](#)
 - b. [Pokrov osnovne plošče](#)
3. Odklopite antenske kable, odstranite vijak, s katerim je kartica WLAN pritrjena na računalnik in dvignite kartico WLAN z računalnika.



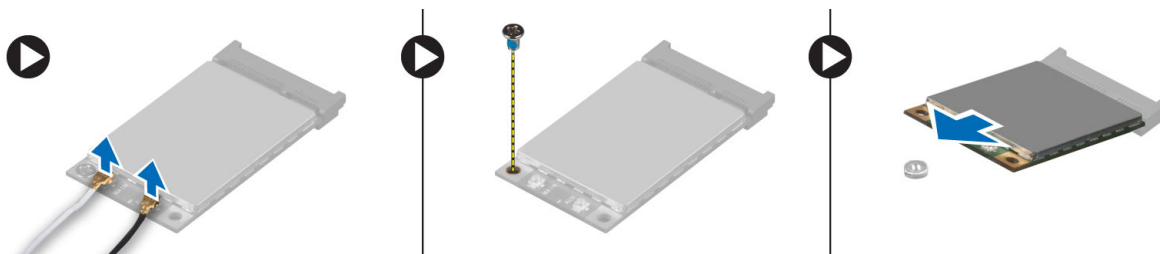
Nameščanje kartice WLAN

1. Kartico WLAN vstavite v njen priključek pod kotom 45 stopinj in jo pritisnite v režo.
2. Privijte vijak, da namestite kartico WLAN v računalnik.
3. Antenske kable priklopite na ustrezne priključke, označene na kartici WLAN.
4. Namestite:
 - a. [Pokrov osnovne plošče](#)
 - b. [Baterija](#)
5. Sledite navodilom v poglavju [Ko končate z delom znotraj računalnika](#).

Odstranjevanje kartice za brezžično prostrano omrežje (WWAN)

1. Sledite navodilom v poglavju [Preden začnete z delom znotraj računalnika](#).
2. Odstranite:
 - a. [Baterija](#)
 - b. [Pokrov osnovne plošče](#)

3. Izvedite naslednje korake, kot je prikazano v ilustraciji:
 - a. Odklopite antenske kable s kartice WWAN.
 - b. Odstranite vijak, s katerim je kartica WWAN pritrjena na računalnik.
 - c. Iz računalnika odstranite kartico WWAN.

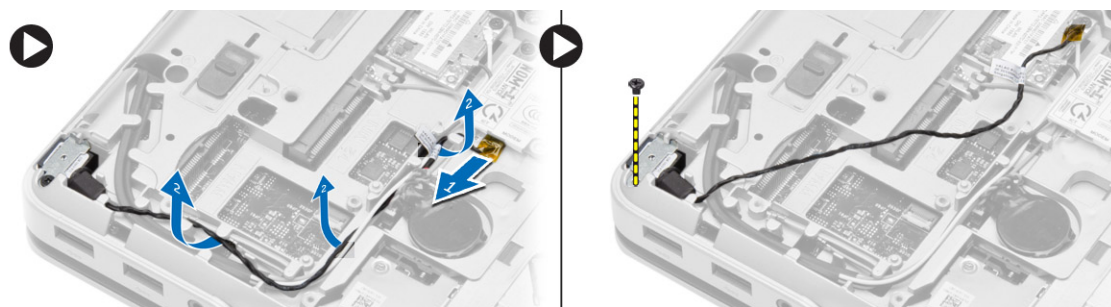


Nameščanje kartice WWAN

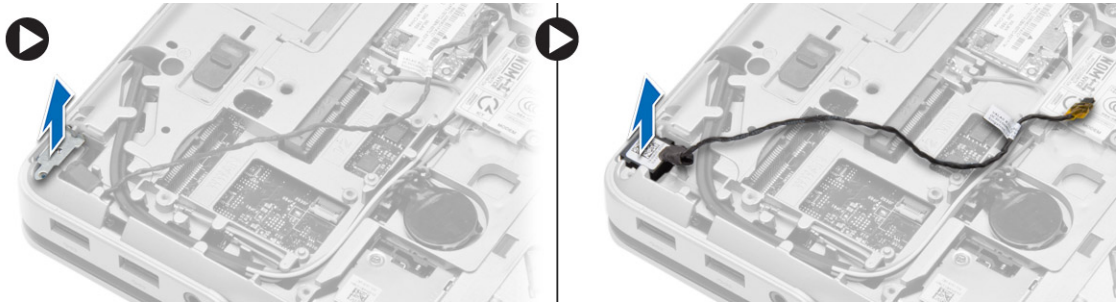
1. Kartico WWAN vstavite v ustrezno režo na matični plošči.
2. Kartico WWAN potisnite navzdol in privijte vijak, da kartico WWAN pritrdite na računalnik.
3. Antenske kable priklopite na ustrezne priključke, označene na kartici WWAN.
4. Namestite:
 - a. [Pokrov osnovne plošče](#)
 - b. [Baterija](#)
5. Sledite navodilom v poglavju [Ko končate z delom znotraj računalnika](#).

Odstranitev omrežnega priključka

1. Sledite navodilom v poglavju [Preden začnete z delom znotraj računalnika](#).
2. Odstranite:
 - a. [Baterija](#)
 - b. [Pokrov osnovne plošče](#)
 - c. [Pokrovček vogala ohišja](#) (levi)
3. Izvedite naslednje korake, kot je prikazano v ilustraciji:
 - a. Kabel odklopite s systemske plošče.
 - b. Odstranite kabel iz vodila.
 - c. Odstranite vijak, s katerim je nosilec omrežnega priključka pritrjen na računalnik.



4. Dvignite nosilec omrežnega priključka z računalnika. Dvignite nosilec omrežnega priključka z računalnika.



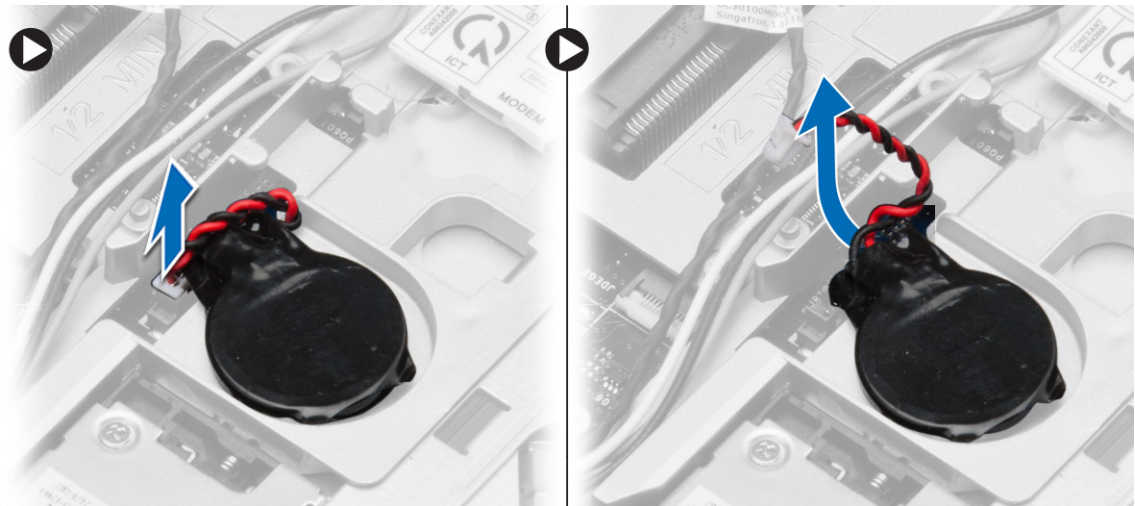
Namestitev omrežnega priključka

1. Poravnajte omrežni priključek na svoje mesto v računalniku.
2. Postavite nosilec omrežnega priključka na omrežni priključek.
3. Privijte vijak, s katerim je nosilec omrežnega priključka pritrjen na računalnik.
4. Napeljite kabel skozi vodila.
5. Kabel priklopite na sistemsko ploščo.
6. Namestite:
 - a. [Pokrovček vogala ohišja](#) (levi)
 - b. [Pokrov osnovne plošče](#)
 - c. [Baterija](#)
7. Sledite navodilom v poglavju [Ko končate z delom znotraj računalnika](#).

Odstranjevanje gumbne baterije

1. Sledite navodilom v poglavju [Preden začnete z delom znotraj računalnika](#).
2. Odstranite:
 - a. [Baterija](#)
 - b. [Pokrov osnovne plošče](#)

3. Odklopite kabel gumbne baterije, privzdignite gumbno baterijo in jo vzemite iz računalnika.



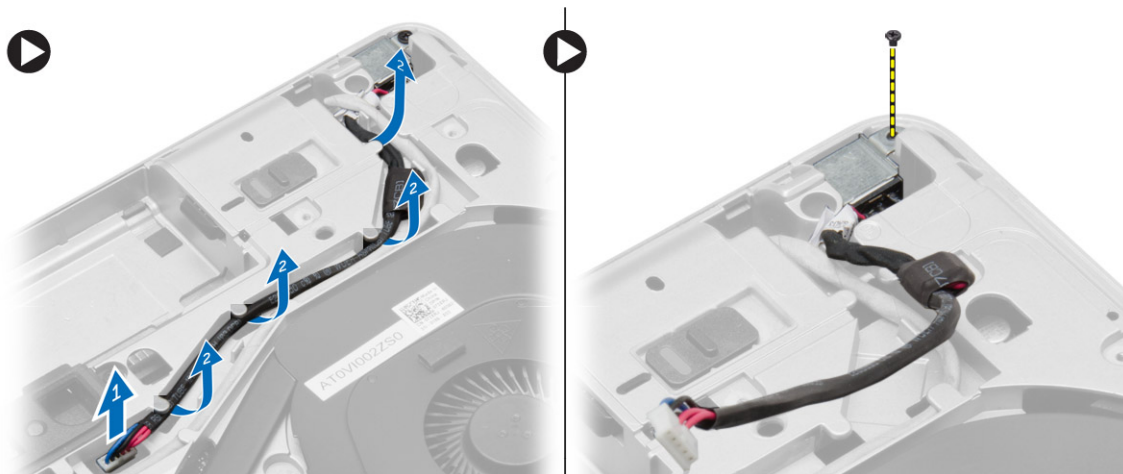
Namestitev gumbne baterije

1. Gumbno baterijo namestite v ustrezno režo v računalniku.
2. Kabel gumbne baterije priklopite na matično ploščo.
3. Namestite:
 - a. [Pokrov osnovne plošče](#)
 - b. [Baterija](#)
4. Sledite navodilom v poglavju [Ko končate z delom znotraj računalnika](#).

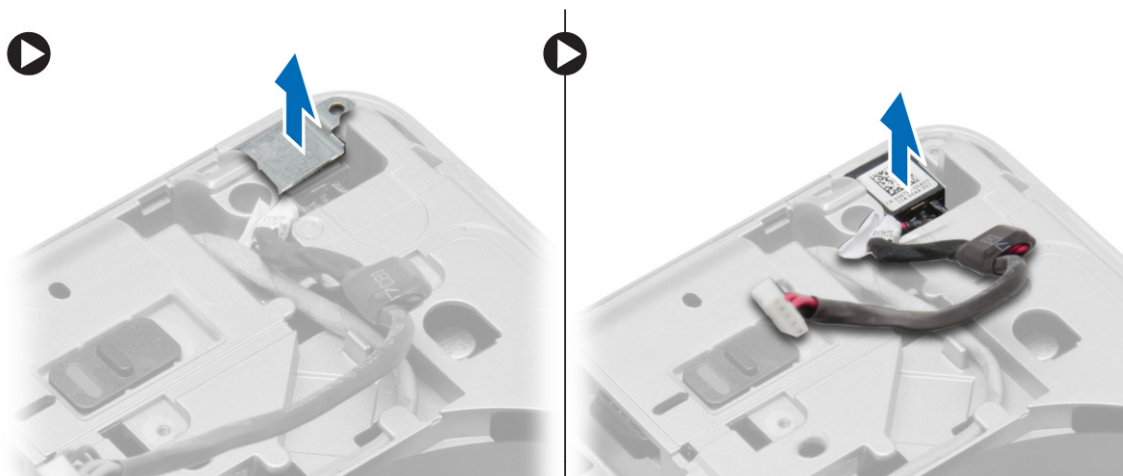
Odstranjevanje napajalnega priključka

1. Sledite navodilom v poglavju [Preden začnete z delom znotraj računalnika](#).
2. Odstranite:
 - a. [Baterija](#)
 - b. [pokrovček vogala ohišja](#) (desni)
 - c. [Pokrov osnovne plošče](#)

3. Izvedite naslednje korake, kot je prikazano v ilustraciji:
 - a. Odklopite kabel napajalnega priključka s sistemske plošče.
 - b. Odstranite kabel priključka za napajanje iz vodila.
 - c. Odstranite vijak, s katerim je nosilec napajalnega priključka pritrjen na računalnik.



4. Dvignite nosilec napajalnega priključka z računalnika. Dvignite nosilec napajalnega priključka z računalnika.



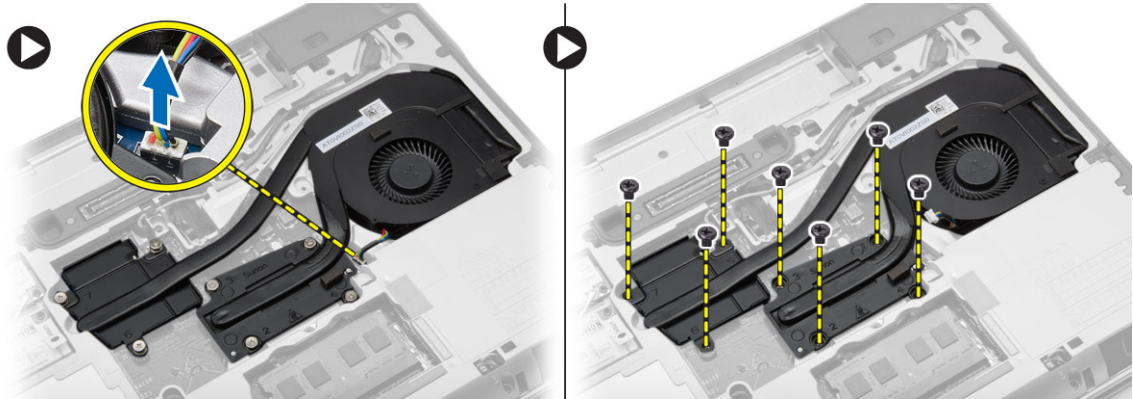
Nameščanje napajalnega priključka

1. Poravnajte napajalni priključek na svoje mesto v računalniku.
2. Namestite nosilec napajalnega priključka na napajalni priključek.
3. Privijte vijak, s katerim je nosilec napajalnega priključka pritrjen na računalnik.
4. Napeljite kabel skozi vodila.
5. Kabel priklopite na sistemsko ploščo.
6. Namestite:
 - a. [Pokrov osnovne plošče](#)
 - b. [pokrovček vogala ohišja](#) (desni)
 - c. [Baterija](#)

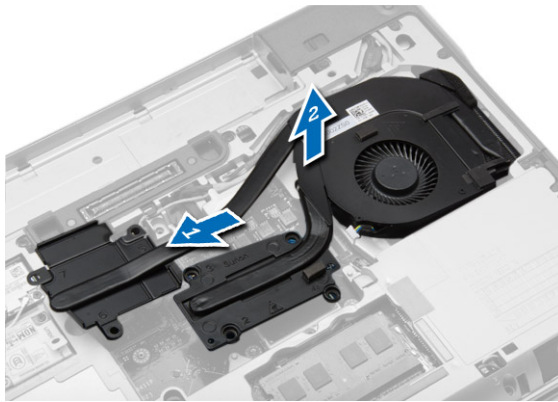
7. Sledite navodilom v poglavju [Ko končate z delom znotraj računalnika](#).

Odstranjevanje sklopa hladilnika

1. Sledite navodilom v poglavju [Preden začnete z delom znotraj računalnika](#).
2. Odstranite:
 - a. [Baterija](#)
 - b. [Pokrov osnovne plošče](#)
3. Odstranite kabel ventilatorja in vijake, s katerimi je sklop hladilnega telesa pritrjen na matično ploščo.



4. Izvedite naslednje korake, kot je prikazano v ilustraciji:
 - a. Potisnite sklop hladilnega telesa.
 - b. Dvignite sklop hladilnega telesa z računalnika.

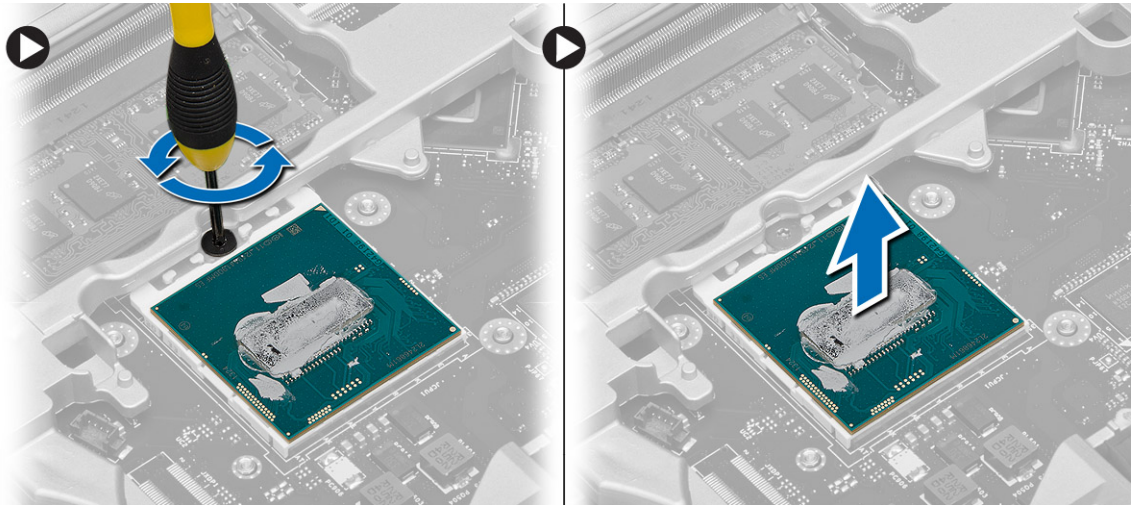


Namestitev sklopa hladilnika

1. Sklop hladilnega telesa poravnajte v svoj položaj na matični plošči.
2. Privijte zaskočne vijake, da sklop hladilnega telesa pritrdite na sistemsko ploščo.
3. Priključite kabel ventilatorja na matično ploščo.
4. Namestite:
 - a. [Pokrov osnovne plošče](#)
 - b. [Baterija](#)
5. Sledite navodilom v poglavju [Ko končate z delom znotraj računalnika](#).

Odstranjevanje procesorja

1. Sledite navodilom v poglavju [Preden začnete z delom znotraj računalnika](#).
2. Odstranite:
 - a. [Baterija](#)
 - b. [Pokrov osnovne plošče](#)
 - c. [hladilnik](#)
3. Zaporo procesorja zavrtite v nasprotni smeri urinega kazalca. Odstranite procesor iz računalnika.



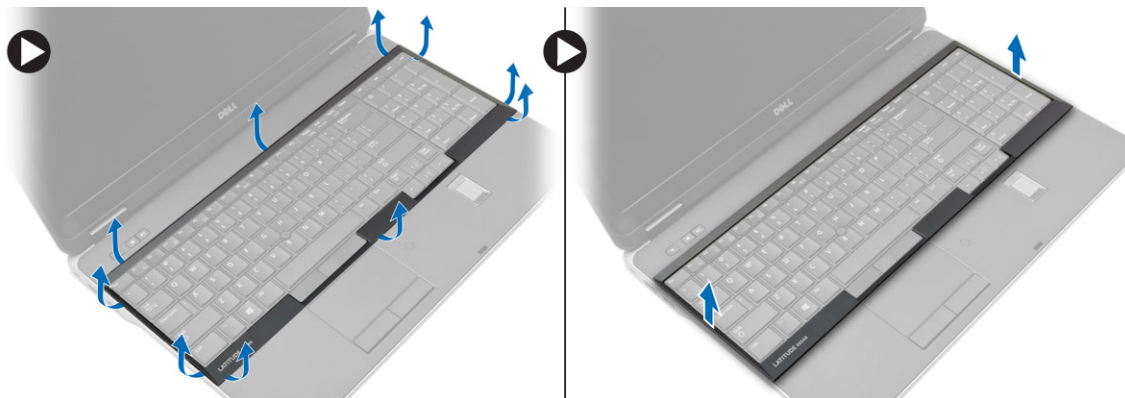
Namestitev procesorja

1. Poravnajte zareze na procesorju in podnožju ter vstavite procesor v podnožje.
2. Zavrtite zaklep procesorja v smeri urinega kazalca.
3. Namestite:
 - a. [hladilnik](#)
 - b. [Pokrov osnovne plošče](#)
 - c. [Baterija](#)
4. Sledite navodilom v poglavju [Ko končate z delom znotraj računalnika](#).

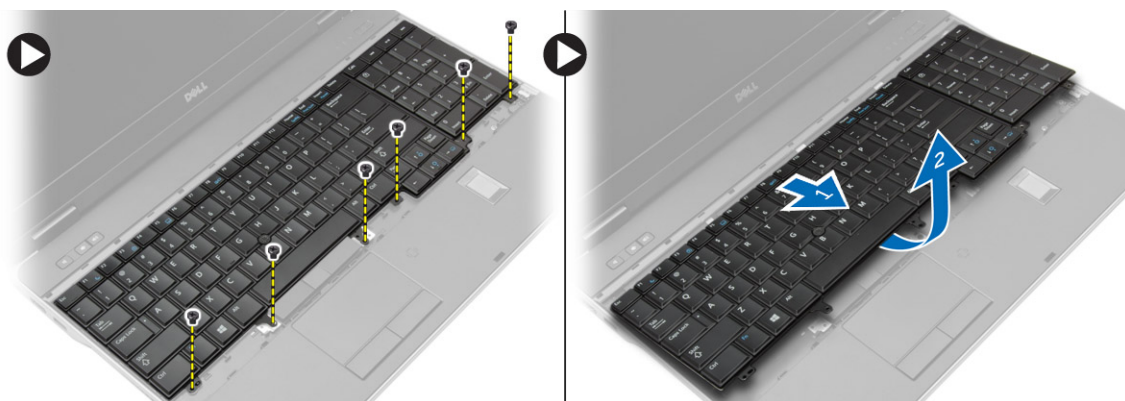
Odstranitev tipkovnice

1. Sledite navodilom v poglavju [Preden začnete z delom znotraj računalnika](#).
2. Odstranite [baterijo](#).

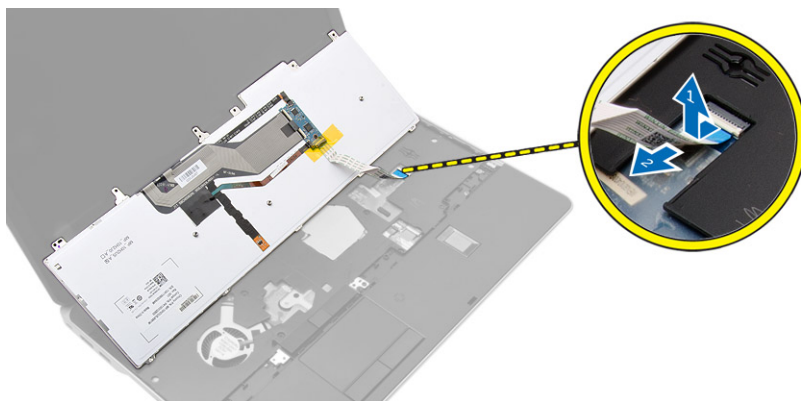
3. S plastičnim peresom privzdignite okvir tipkovnice, nato pa potujete po robovih in spodnjem delu okvirja, da ga popolnoma sprostite. Dvignite in odstranite okvir tipkovnice z računalnika



4. Odstranite vijake, s katerimi je tipkovnica pritrjena na sklop naslona za dlani, nato pa dvignite in obrnite tipkovnico za dostop do njenega kabla.



5. Z matične plošče odklopite kabel za tipkovnico.



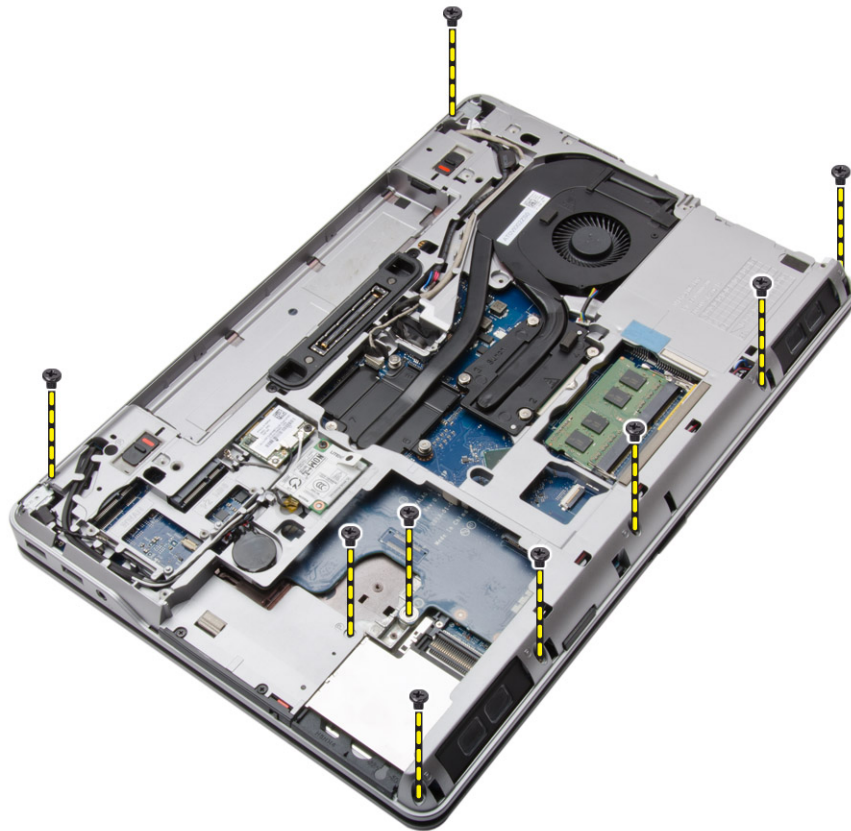
Namestitev tipkovnice

1. Kabel tipkovnice priključite na matično ploščo.
2. Potisnite tipkovnico v svoj prostor, dokler se ne zaskoči.
3. Privijte vijake, da tipkovnico pritrdite na sklop naslona za dlani.

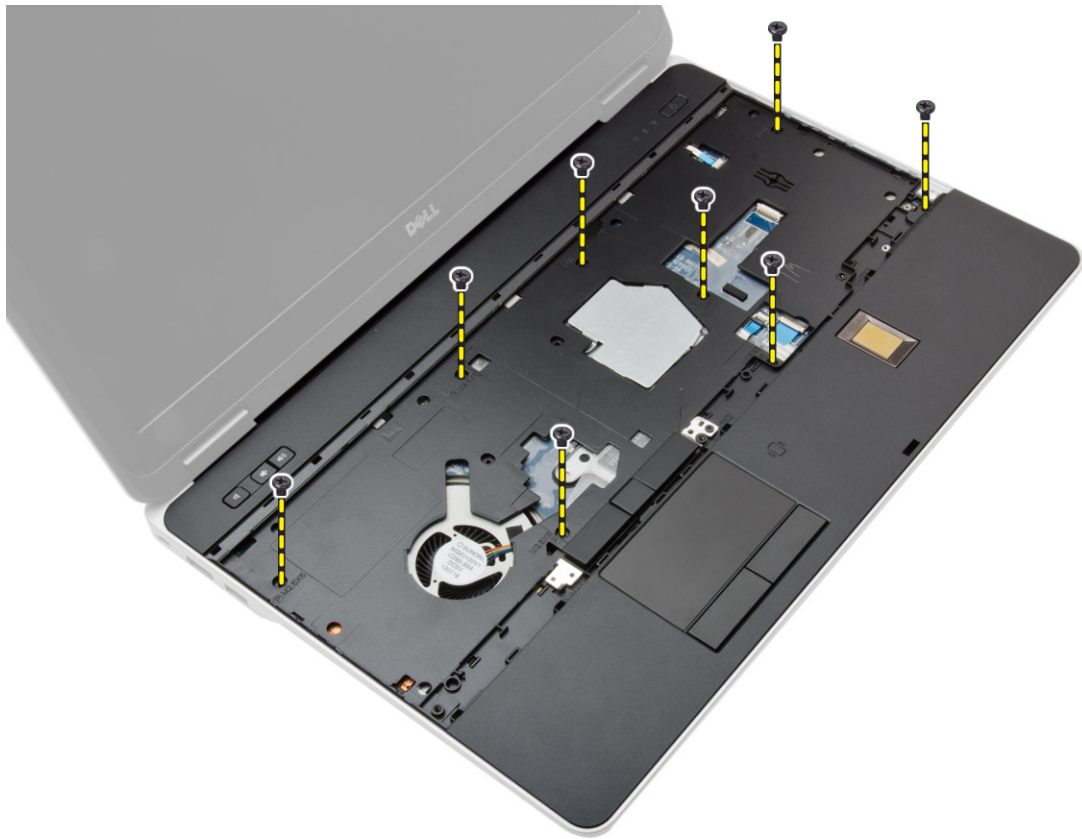
4. Poravnajte okvir tipkovnice v svoj prostor in pritisnite robove, dokler se ne zaskoči.
5. Namestite [baterijo](#).
6. Sledite navodilom v poglavju [Ko končate z delom znotraj računalnika](#).

Odstranjevanje sklopa naslona za dlani

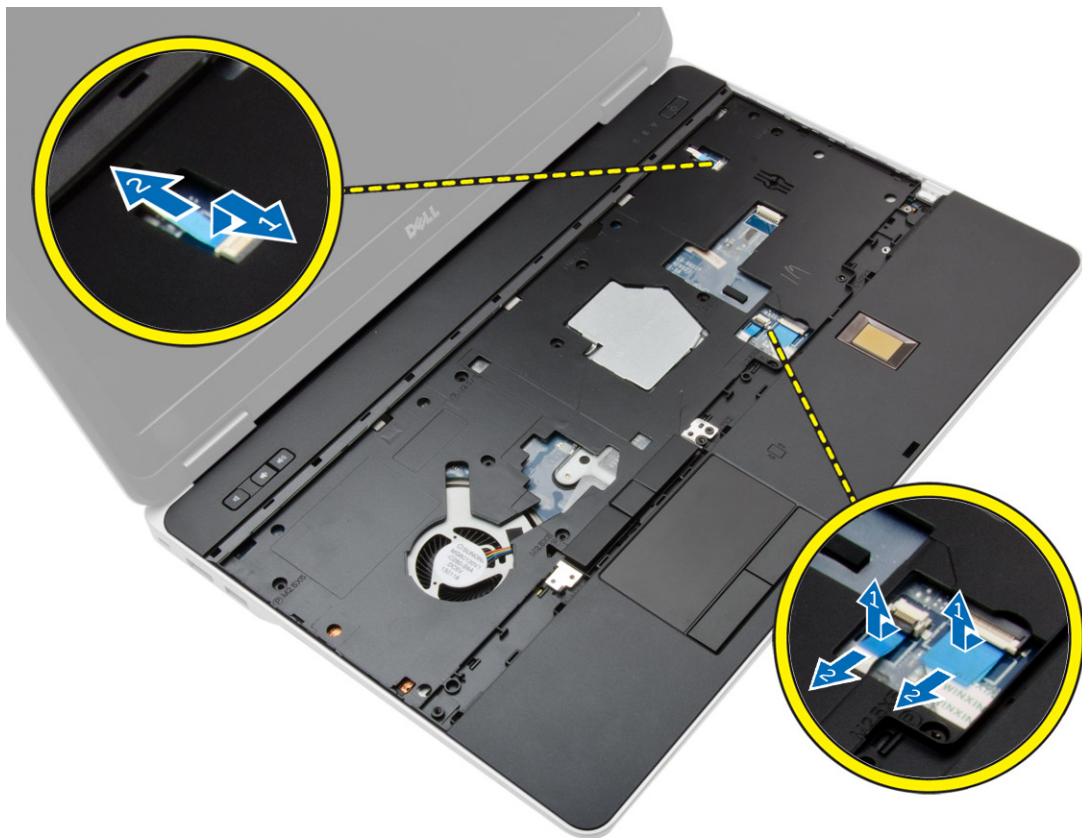
1. Sledite navodilom v poglavju [Preden začnete z delom znotraj računalnika](#).
2. Odstranite:
 - a. [kartico SD](#)
 - b. [Kartica ExpressCard](#)
 - c. [Baterija](#)
 - d. [Tipkovnica](#)
 - e. [pokrovček tečaja zaslona](#)
 - f. [Pokrov osnovne plošče](#)
 - g. [Pokrovčka vogalov ohišja](#)
3. S spodnjega dela računalnika odstranite vijake, s katerimi je pritrjen sklop naslona za dlani.



4. Obrnite računalnik in odstranite vijake, s katerimi je sklop naslona za dlani pritrjen na računalnik.



5. Odklopite naslednje kable:
- a. bralnik prstnih odtisov
 - b. sledilno ploščico
 - c. gumb za vklop



6. Potisnite sklop naslona za dlani navzgor in ga odstranite iz računalnika.

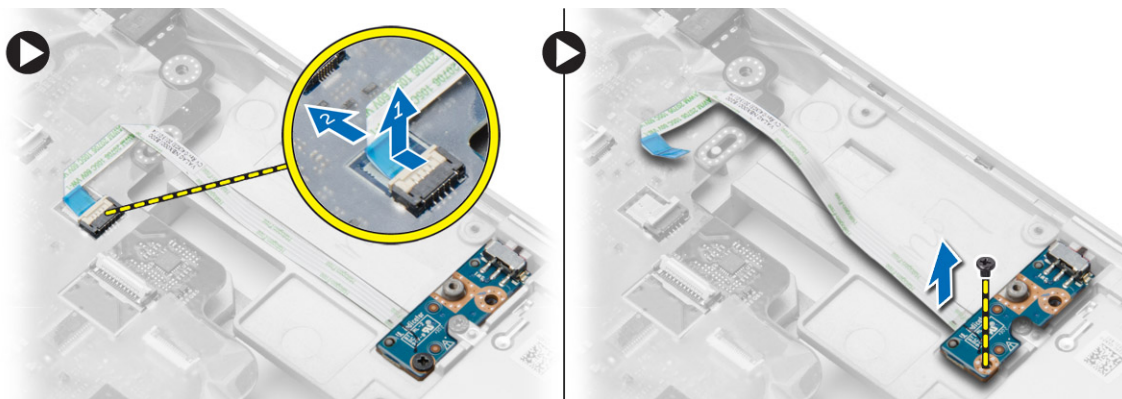


Nameščanje sklopa naslona za dlani

1. Poravnajte sklop naslona za dlani v prvotni položaj v računalniku in ga pritrdite na mesto, da se zaskoči.
2. Privijte vijake, da pritrdite sklop naslona za dlani na računalnik.
3. Priklopite naslednje kable:
 - a. gumb za vklop
 - b. sledilno ploščico
 - c. bralnik prstnih odtisov
4. Obrnite računalnik in privijte vijake, da pritrdite sklop naslona za dlani na ohišje računalnika.
5. Namestite:
 - a. [Pokrovčka vogalov ohišja](#)
 - b. [Pokrov osnovne plošče](#)
 - c. [pokrovček tečaja zaslona](#)
 - d. [Tipkovnica](#)
 - e. [Baterija](#)
 - f. [Kartica ExpressCard](#)
 - g. [kartico SD](#)
6. Sledite navodilom v poglavju [Ko končate z delom znotraj računalnika](#).

Odstranitev stikalne plošče WiFi

1. Sledite navodilom v poglavju [Preden začnete z delom znotraj računalnika](#).
2. Odstranite:
 - a. [kartico SD](#)
 - b. [Kartica ExpressCard](#)
 - c. [Baterija](#)
 - d. [Tipkovnica](#)
 - e. [pokrovček tečaja zaslona](#)
 - f. [Pokrov osnovne plošče](#)
 - g. [Pokrovčka vogalov ohišja](#)
 - h. [sklop naslona za dlani](#)
3. Izvedite naslednje korake, kot je prikazano v ilustraciji:
 - a. Kabel odklopite s sistemske plošče.
 - b. Odstranite vijak, s katerim je pritrjena plošča za WiFi, in dvignite ploščo z računalnika.

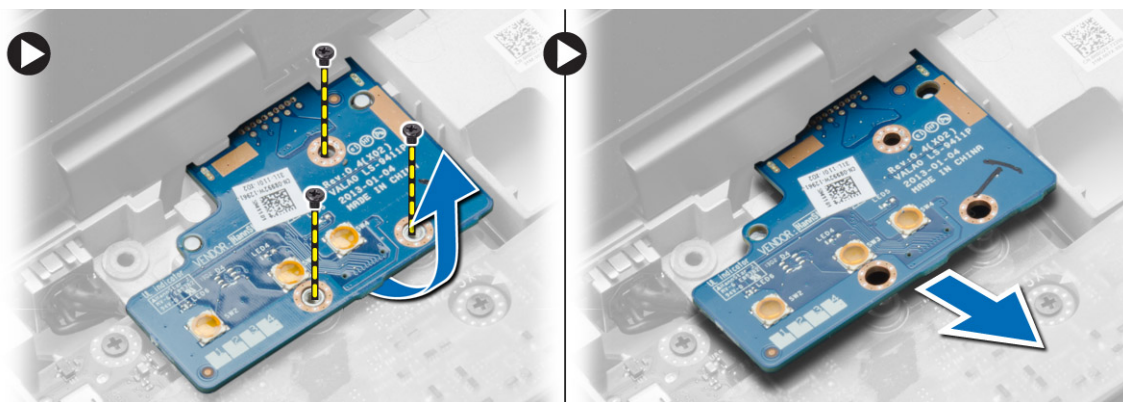


Namestitev stikalne plošče WiFi

1. Namestite ploščo za WiFi v svojo režo.
2. Privijte vijak, s katerim je plošča za WiFi pritrjena na računalnik.
3. Kabel priklopite na sistemsko ploščo.
4. Namestite:
 - a. [sklop naslona za dlani](#)
 - b. [Pokrov osnovne plošče](#)
 - c. [Pokrovčka vogalov ohišja](#)
 - d. [pokrovček tečaja zaslona](#)
 - e. [Tipkovnica](#)
 - f. [Baterija](#)
 - g. [Kartica ExpressCard](#)
 - h. [kartico SD](#)
5. Sledite navodilom v poglavju [Ko končate z delom znotraj računalnika](#).

Odstranjevanje plošče VGA

1. Sledite navodilom v poglavju [Preden začnete z delom znotraj računalnika](#).
2. Odstranite:
 - a. [kartico SD](#)
 - b. [Kartica ExpressCard](#)
 - c. [Baterija](#)
 - d. [Tipkovnica](#)
 - e. [pokrovček tečaja zaslona](#)
 - f. [Pokrov osnovne plošče](#)
 - g. [Pokrovčka vogalov ohišja](#)
 - h. [sklop naslona za dlani](#)
3. Odstranite vijake, s katerimi je plošča VGA pritrjena na računalnik, in ploščo odstranite iz priključka.



Nameščanje plošče VGA

1. Vstavite ploščo VGA v svojo režo
2. Privijte vijake, s katerimi je plošča VGA pritrjena na računalnik.
3. Namestite:
 - a. [sklop naslona za dlani](#)
 - b. [Pokrovčka vogalov ohišja](#)
 - c. [Pokrov osnovne plošče](#)
 - d. [pokrovček tečaja zaslona](#)
 - e. [Tipkovnica](#)
 - f. [Baterija](#)
 - g. [Kartica ExpressCard](#)
 - h. [kartico SD](#)
4. Sledite navodilom v poglavju [Ko končate z delom znotraj računalnika](#).

Odstranjevanje ležišča za kartico ExpressCard

1. Sledite navodilom v poglavju [Preden začnete z delom znotraj računalnika](#).
2. Odstranite:
 - a. [kartico SD](#)
 - b. [Kartica ExpressCard](#)
 - c. [Baterija](#)
 - d. [Tipkovnica](#)
 - e. [pokrovček tečaja zaslona](#)
 - f. [Pokrov osnovne plošče](#)
 - g. [Pokrovčka vogalov ohišja](#)
 - h. [Sklop naslona za dlani](#)
3. Odstranite vijake, s katerimi je ohišje kartice ExpressCard pritrjeno na računalnik. Nato odstranite ohišje kartice ExpressCard iz računalnika.



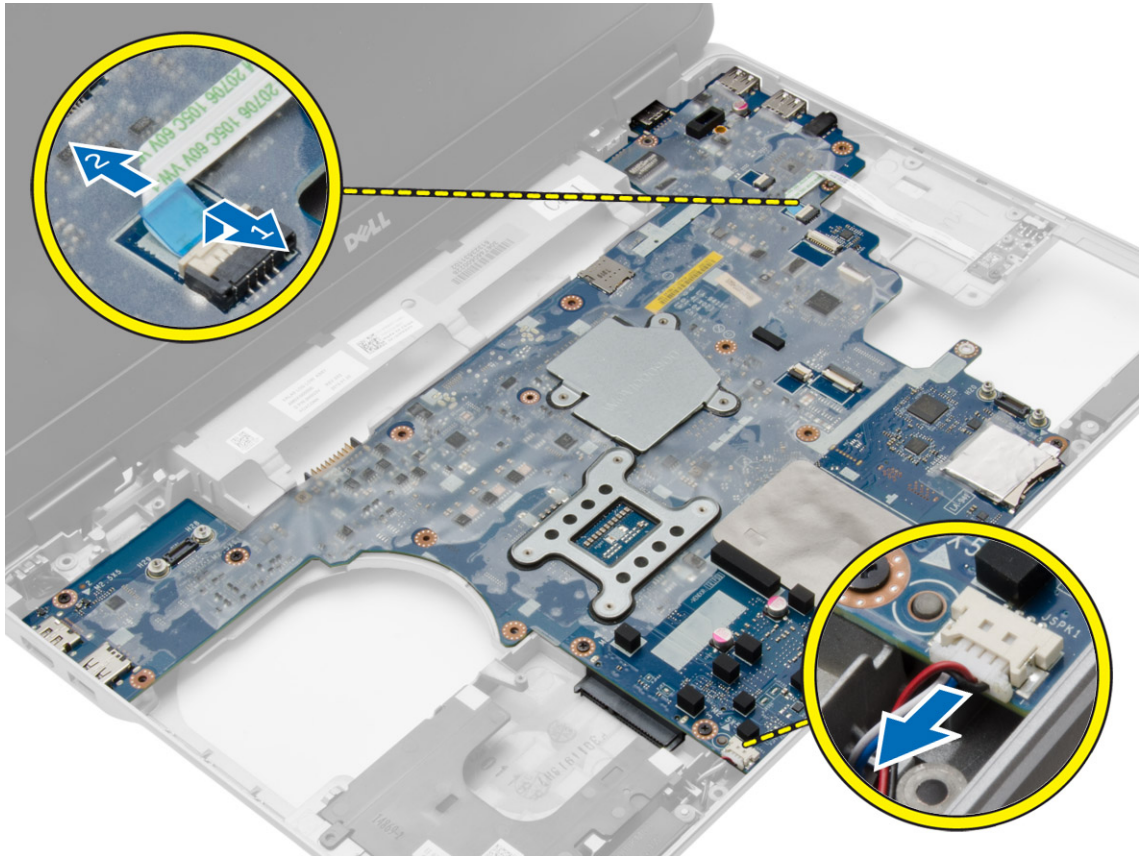
Nameščanje ležišča za kartico ExpressCard

1. Postavite ležišče za kartico ExpressCard v svojo režo.
2. Privijte vijake, da pritrдите ohišje ExpressCard v računalnik.
3. Namestite:
 - a. [sklop naslona za dlani](#)
 - b. [Pokrovčka vogalov ohišja](#)
 - c. [Pokrov osnovne plošče](#)
 - d. [pokrovček tečaja zaslona](#)
 - e. [Tipkovnica](#)
 - f. [Baterija](#)
 - g. [Kartica ExpressCard](#)
 - h. [kartico SD](#)
4. Sledite navodilom v poglavju [Ko končate z delom znotraj računalnika](#).

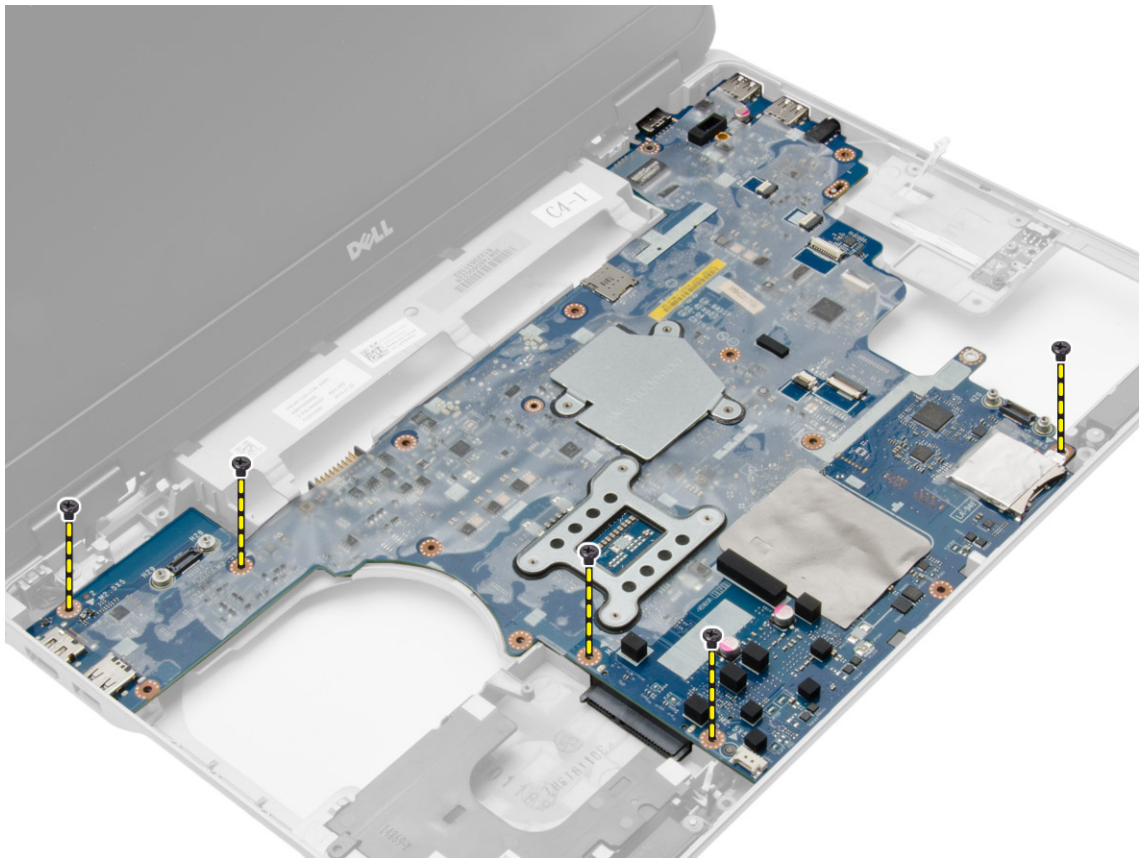
Odstranjevanje matične plošče

1. Sledite navodilom v poglavju [Preden začnete z delom znotraj računalnika](#).
2. Odstranite:
 - a. [kartico SD](#)
 - b. [Kartica ExpressCard](#)
 - c. [Baterija](#)
 - d. [Tipkovnica](#)
 - e. [Trdi disk](#)
 - f. [Optični pogon](#)
 - g. [pokrovček tečaja zaslona](#)
 - h. [Pokrov osnovne plošče](#)
 - i. [Pokrovčka vogalov ohišja](#)
 - j. [Napajalni priključek](#)
 - k. [gumbna baterija](#)
 - l. [pomnilnik](#)
 - m. [kartico WLAN](#)
 - n. [kartico WWAN](#)
 - o. [hladilnik](#)
 - p. [procesor](#)
 - q. [ploščo VGA](#)
 - r. [ohišje ExpressCard](#)

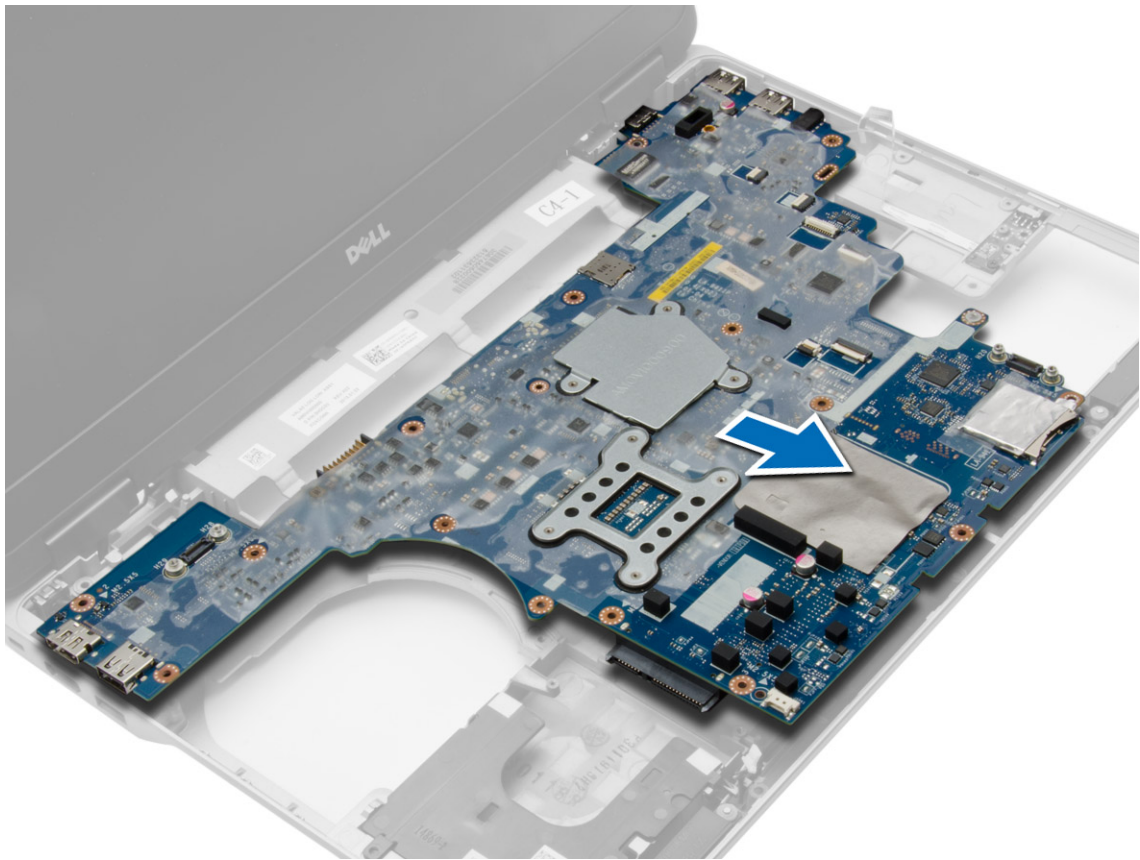
3. Izvedite naslednje korake, kot je prikazano v ilustraciji:
- a. Odklopite kabel stikala za WiFi z matične plošče.
 - b. Odklopite kable zvočnikov z matične plošče:



4. Odstranite vijake, s katerimi je matična plošča pritrjena na računalnik.



5. Dvignite matično ploščo iz računalnika.



Namestitev matične plošče

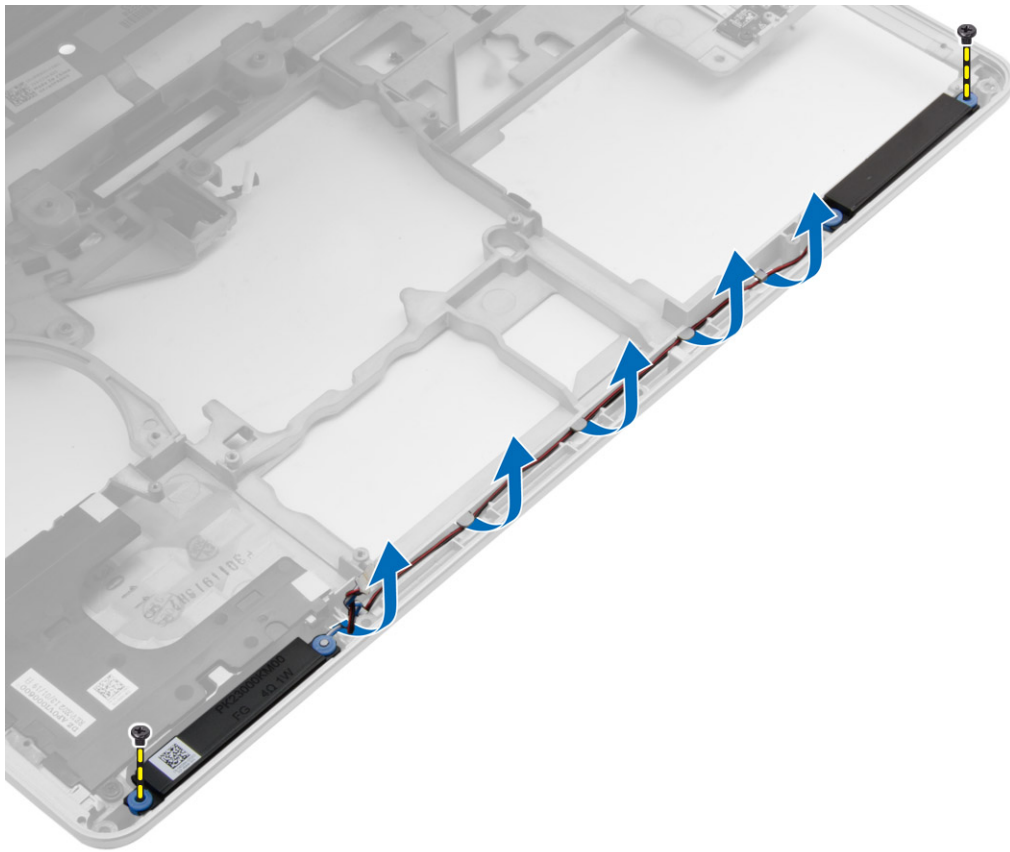
1. Postavite matično ploščo tako, da je poravnana z vrati na računalniku.
2. Privijte vijake in tako pritrdite matično ploščo.
3. Na matično ploščo priključite naslednje kable:
 - a. zvočnik
 - b. Stikalo za WiFi

4. Namestite:
 - a. [ohišje ExpressCard](#)
 - b. [ploščo VGA](#)
 - c. [procesor](#)
 - d. [hladilnik](#)
 - e. [kartico WWAN](#)
 - f. [kartico WLAN](#)
 - g. [pomnilnik](#)
 - h. [Gumbna baterija](#)
 - i. [Napajalni priključek](#)
 - j. [Pokrovčka vogalov ohišja](#)
 - k. [Pokrov osnovne plošče](#)
 - l. [pokrovček tečaja zaslona](#)
 - m. [Optični pogon](#)
 - n. [Trdi disk](#)
 - o. [Tipkovnica](#)
 - p. [Baterija](#)
 - q. [Kartica ExpressCard](#)
 - r. [kartico SD](#)
5. Sledite navodilom v poglavju [Ko končate z delom znotraj računalnika](#).

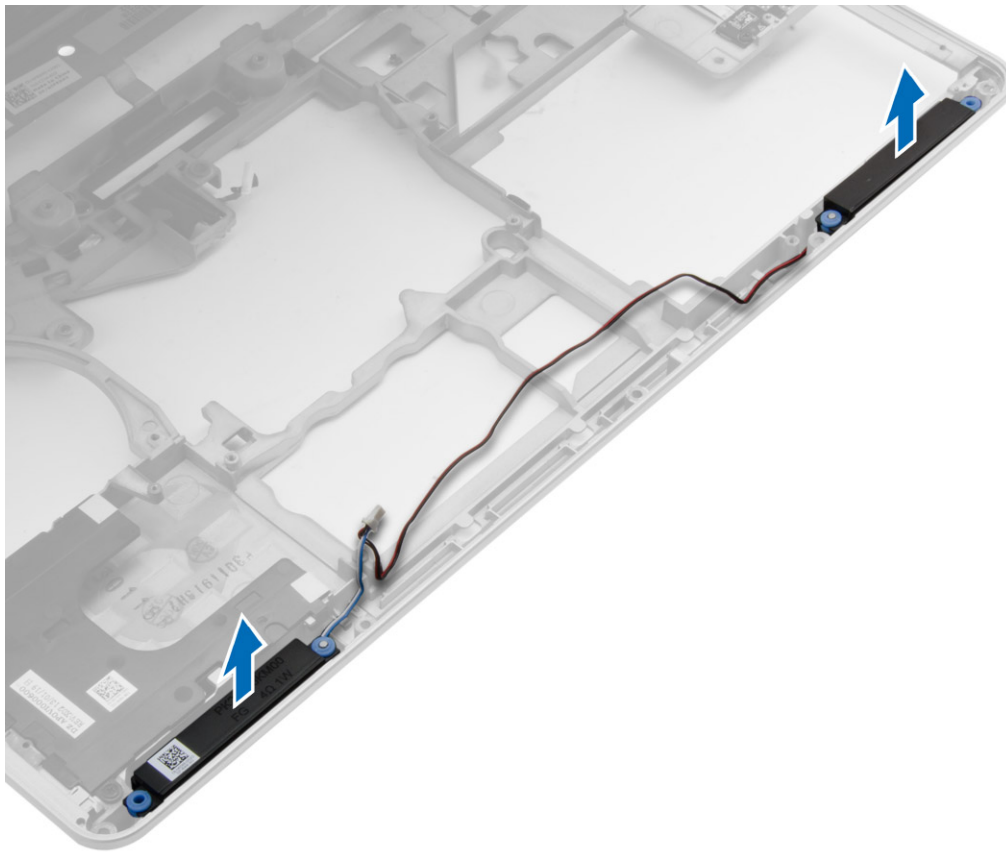
Odstranjevanje zvočnikov

1. Sledite navodilom v poglavju [Preden začnete z delom znotraj računalnika](#).
2. Odstranite:
 - a. [kartico SD](#)
 - b. [Kartica ExpressCard](#)
 - c. [Baterija](#)
 - d. [Tipkovnica](#)
 - e. [Trdi disk](#)
 - f. [Optični pogon](#)
 - g. [pokrovček tečaja zaslona](#)
 - h. [Pokrov osnovne plošče](#)
 - i. [Pokrovčka vogalov ohišja](#)
 - j. [sklop naslona za dlani](#)
 - k. [Napajalni priključek](#)
 - l. [gumbna baterija](#)
 - m. [pomnilnik](#)
 - n. [kartico WLAN](#)
 - o. [kartico WWAN](#)
 - p. [hladilnik](#)
 - q. [procesor](#)
 - r. [ploščo VGA](#)
 - s. [ohišje ExpressCard](#)
 - t. [Matična plošča](#)

3. Odstranite kabel zvočnikov iz vodil. Odstranite vijake, s katerimi sta zvočnika pritrjena na računalnik.



4. Dvignite zvočnika z računalnika.



Nameščanje zvočnikov

1. Poravnajte zvočnike v svoj položaj na računalniku in napeljite kabel zvočnikov v vodila v računalniku.
2. Privijte vijake in tako pritrdite zvočnike.

3. Namestite:
 - a. [Matična plošča](#)
 - b. [ohišje ExpressCard](#)
 - c. [ploščo VGA](#)
 - d. [procesor](#)
 - e. [hladilnik](#)
 - f. [kartico WWAN](#)
 - g. [kartico WLAN](#)
 - h. [pomnilnik](#)
 - i. [Gumbna baterija](#)
 - j. [Napajalni priključek](#)
 - k. [sklop naslona za dlani](#)
 - l. [Pokrovčka vogalov ohišja](#)
 - m. [Pokrov osnovne plošče](#)
 - n. [pokrovček tečaja zaslona](#)
 - o. [Optični pogon](#)
 - p. [Trdi disk](#)
 - q. [Tipkovnica](#)
 - r. [Baterija](#)
 - s. [Kartica ExpressCard](#)
 - t. [kartico SD](#)
4. Sledite navodilom v poglavju [Ko končate z delom znotraj računalnika](#).

Odstranitev pokrovčka tečaja zaslona

1. Sledite navodilom v poglavju [Preden začnete z delom znotraj računalnika](#).
2. Odstranite [baterijo](#).
3. Odstranite vijake, s katerimi je pokrovček tečaja zaslona pritrjen na računalnik in odstranite pokrovček tečaja zaslona z računalnika.



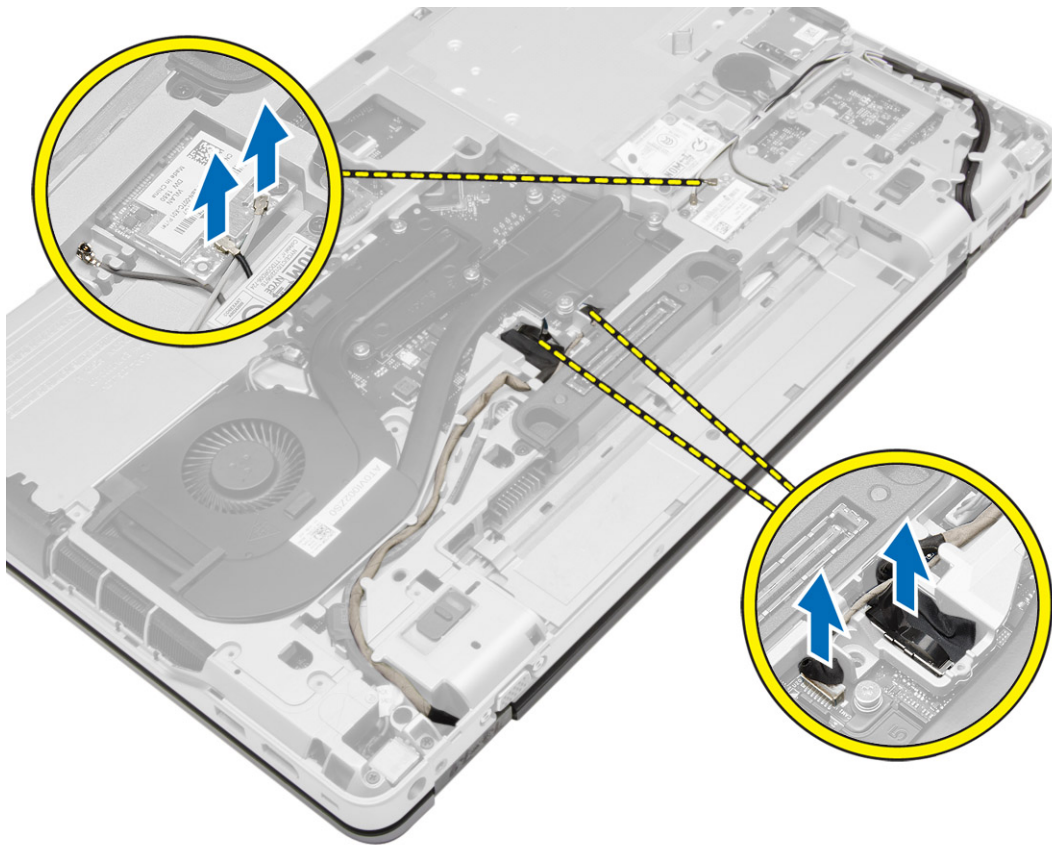
Namestitev pokrovčka tečaja zaslona

1. Poravnajte pokrovček tečaja zaslona z luknjami za vijake.
2. Privijte vijake, s katerimi je pokrovček tečaja zaslona pritrjen na računalnik.
3. Namestite [baterijo](#).

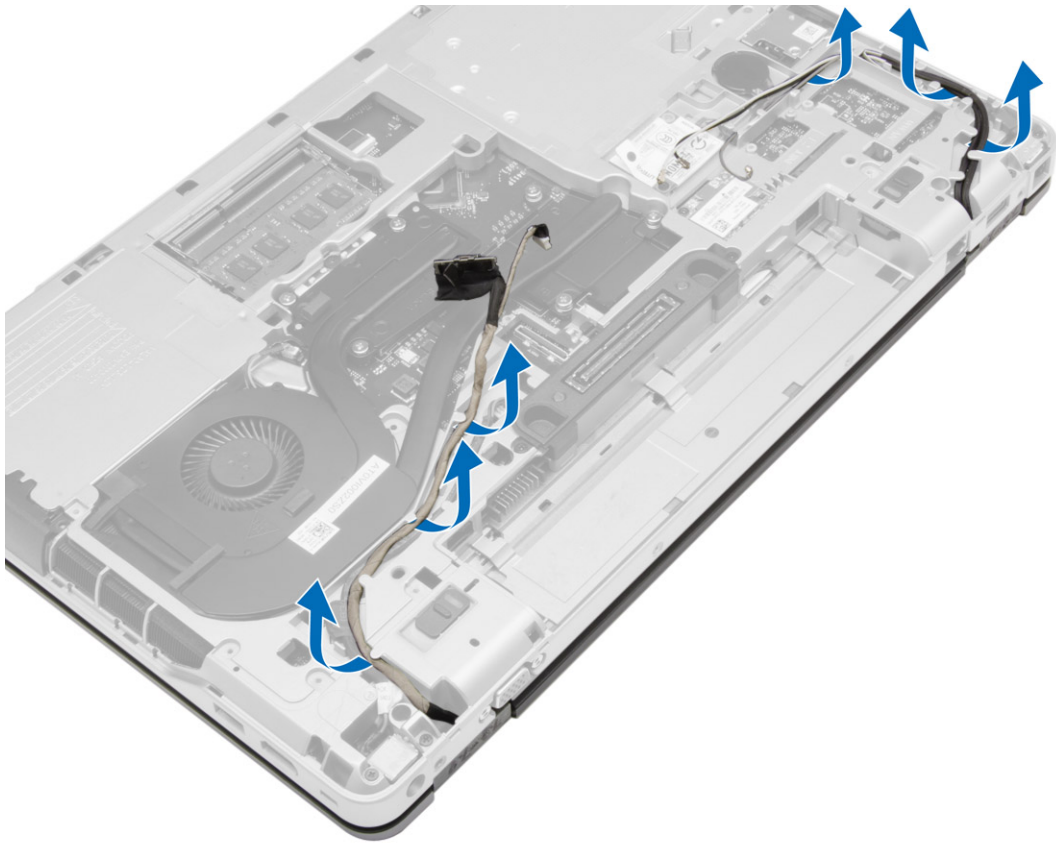
4. Sledite navodilom v poglavju [Ko končate z delom znotraj računalnika](#).

Odstranitev sklopa zaslona

1. Sledite navodilom v poglavju [Preden začnete z delom znotraj računalnika](#).
2. Odstranite:
 - a. [Baterija](#)
 - b. [pokrovček tečaja zaslona](#)
 - c. [Pokrov osnovne plošče](#)
 - d. [Pokrovčka vogalov ohišja](#)
3. Odklopite antenske kable, ki so priključeni na kartico WLAN, in jih odstranite iz vodil. Odklopite kabel kamere iz matične plošče.



4. Odklopite kabel LVDS ter odstranite kabel LVDS in kabel kamere iz vodil. Odstranite ju iz računalnika.



5. Odstranite vijake, s katerimi je sklop zaslona pritrjen na računalnik.



6. Iz računalnika odstranite sklop zaslona.

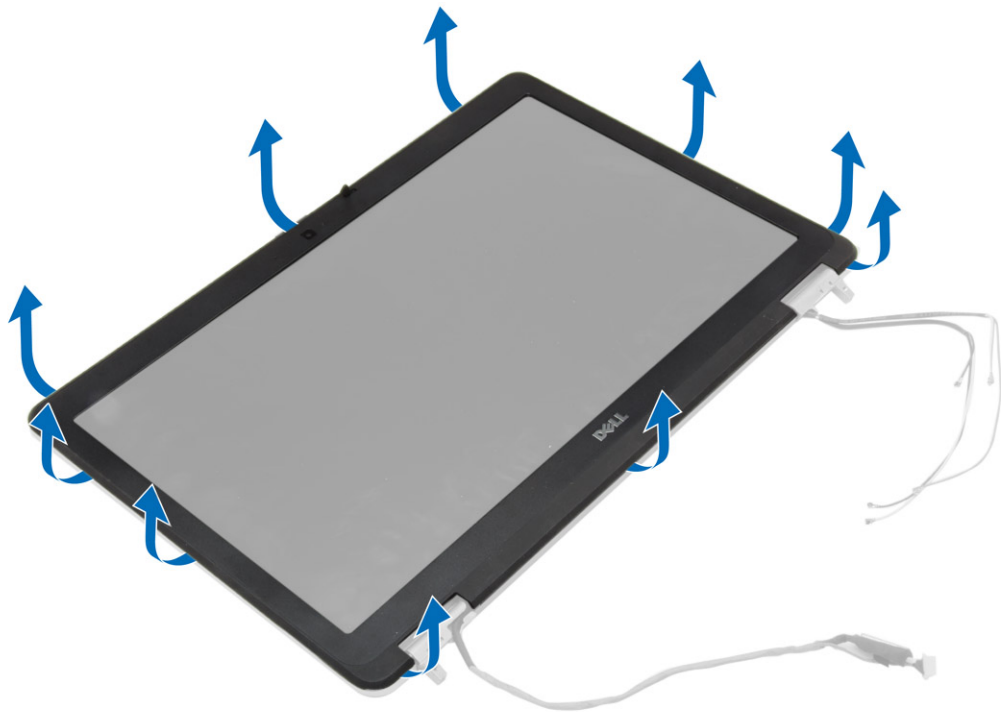


Namestitev sklopa zaslona

1. Sklop zaslona namestite na ustrezno mesto na računalniku.
2. Privijte vijake in tako namestite sklop zaslona.
3. Napeljite kabel LVDS in kamero skozi kanal.
4. Napeljite antenske kable skozi kanal.
5. Antenske kable priključite na kartico WLAN v računalniku.
6. Priključite kabel kamere na računalnik.
7. Namestite:
 - a. [Pokrovčka vogalov ohišja](#)
 - b. [Pokrov osnovne plošče](#)
 - c. [pokrovček tečaja zaslona](#)
 - d. [Baterija](#)
8. Sledite navodilom v poglavju [Ko končate z delom znotraj računalnika](#).

Odstranjevanje okvirja zaslona

1. Sledite navodilom v poglavju [Preden začnete z delom znotraj računalnika](#).
2. Odstranite:
 - a. [Baterija](#)
 - b. [pokrovček tečaja zaslona](#)
 - c. [Pokrov osnovne plošče](#)
 - d. [Pokrovčka vogalov ohišja](#)
 - e. [Sklop zaslona](#)
3. Privzdignite ob robovih in tako sprostite okvir zaslona.



4. Odstranite okvir zaslona s sklopa zaslona.

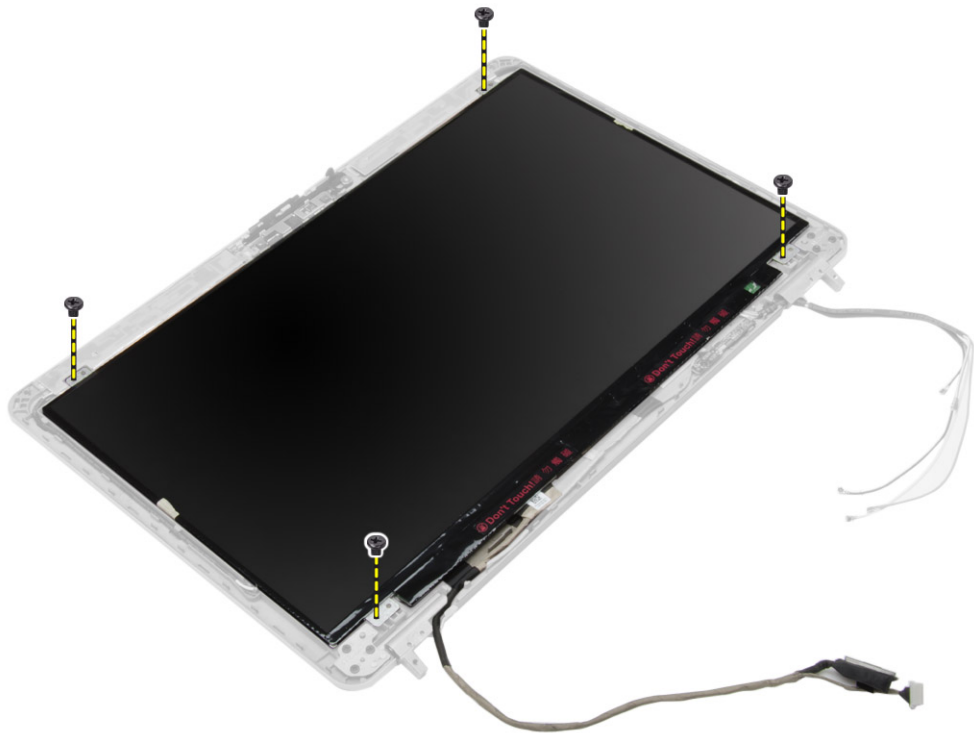


Namestitev okvirja zaslona

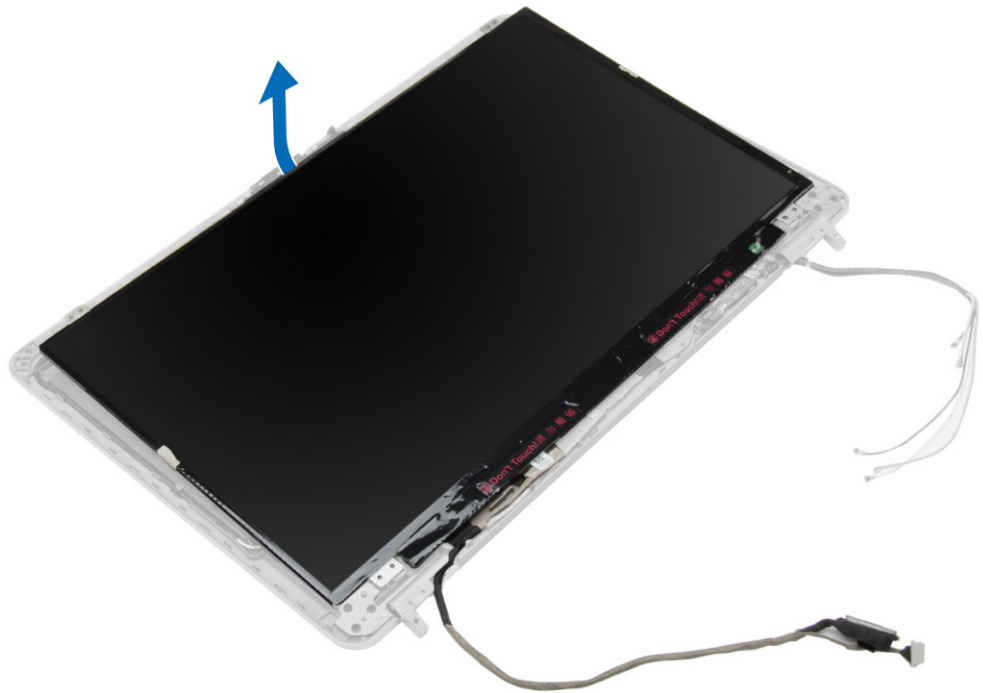
1. Okvir zaslona namestite na sklop zaslona.
2. Začnite pri zgornjem kotu in pritiskajte na okvir zaslona po njegovem celotnem obsegu, dokler se ne zaskoči na sklop zaslona.
3. Pritisnite levi in desni rob okvirja zaslona.
4. Namestite:
 - a. [Sklop zaslona](#)
 - b. [Pokrovčka vogalov ohišja](#)
 - c. [Pokrov osnovne plošče](#)
 - d. [pokrovček tečaja zaslona](#)
 - e. [Baterija](#)
5. Sledite navodilom v poglavju [Ko končate z delom znotraj računalnika](#).

Odstranitev zaslonske plošče

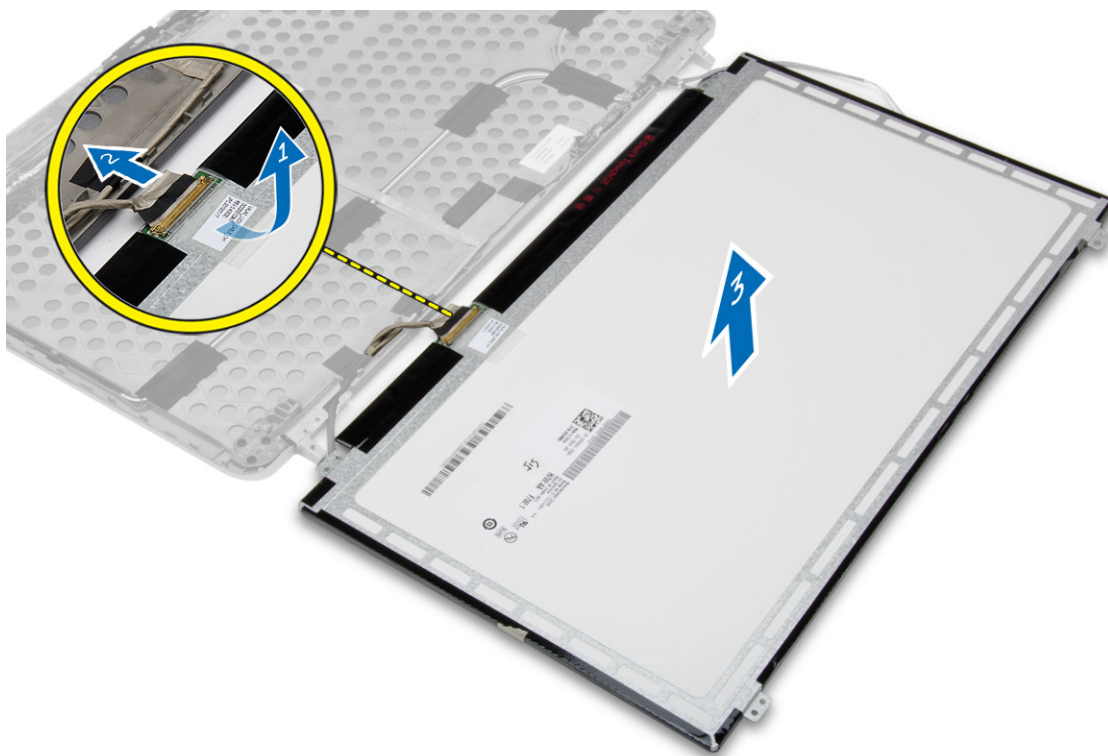
1. Sledite navodilom v poglavju [Preden začnete z delom znotraj računalnika](#).
2. Odstranite:
 - a. [Baterija](#)
 - b. [pokrovček tečaja zaslona](#)
 - c. [Pokrov osnovne plošče](#)
 - d. [Pokrovčka vogalov ohišja](#)
 - e. [Sklop zaslona](#)
 - f. [okvir zaslona](#)
3. Odstranite vijake, s katerimi je zaslonska plošča pritrjena na sklop zaslona.



4. Obrnite zaslonsko ploščo.



5. Odlepите trak, s katerim je pritrjen priključek kabla LVDS, in odklopite kabel LVDS iz plošče zaslona. Odstranite ploščo zaslona iz sklopa zaslona.

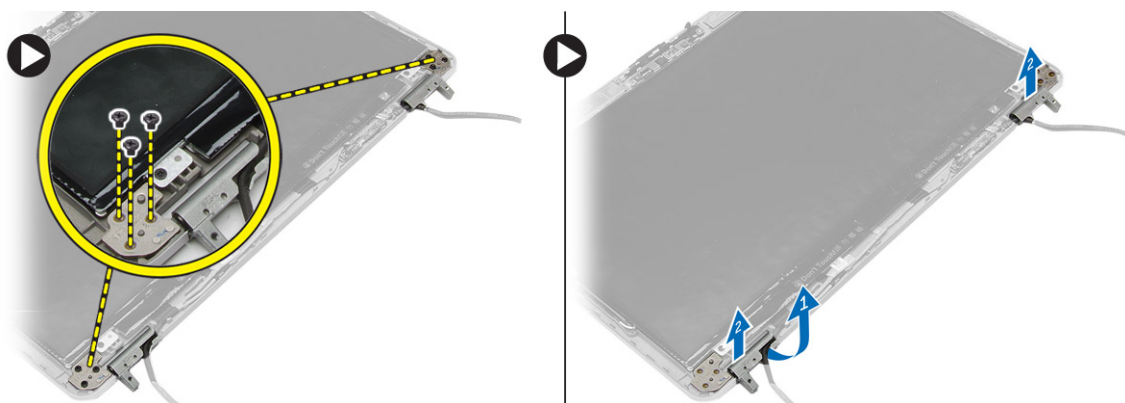


Namestitev zaslonske plošče

1. Priključite kabel LVDS in prilepite trak priključka kabla LVDS.
2. Obrnite zaslon in ga namestite v sklop zaslona.
3. Privijte vijake, s katerimi je zaslonska plošča pritrjena na sklop zaslona.
4. Namestite:
 - a. [okvir zaslona](#)
 - b. [Sklop zaslona](#)
 - c. [Pokrovčka vogalov ohišja](#)
 - d. [Pokrov osnovne plošče](#)
 - e. [pokrovček tečaja zaslona](#)
 - f. [Baterija](#)
5. Sledite navodilom v poglavju [Ko končate z delom znotraj računalnika](#).

Odstranjevanje tečajev zaslona

1. Sledite navodilom v poglavju [Preden začnete z delom znotraj računalnika](#).
2. Odstranite:
 - a. [Baterija](#)
 - b. [pokrovček tečaja zaslona](#)
 - c. [Pokrov osnovne plošče](#)
 - d. [Pokrovčka vogalov ohišja](#)
 - e. [Sklop zaslona](#)
 - f. [okvir zaslona](#)
 - g. [ploščo zaslona](#)
3. Izvedite naslednje korake, kot je prikazano v ilustraciji:
 - a. Odstranite vijake, s katerimi sta tečaja zaslona pritrjena na sklop zaslona.
 - b. Odstranite tečaja zaslona z računalnika.

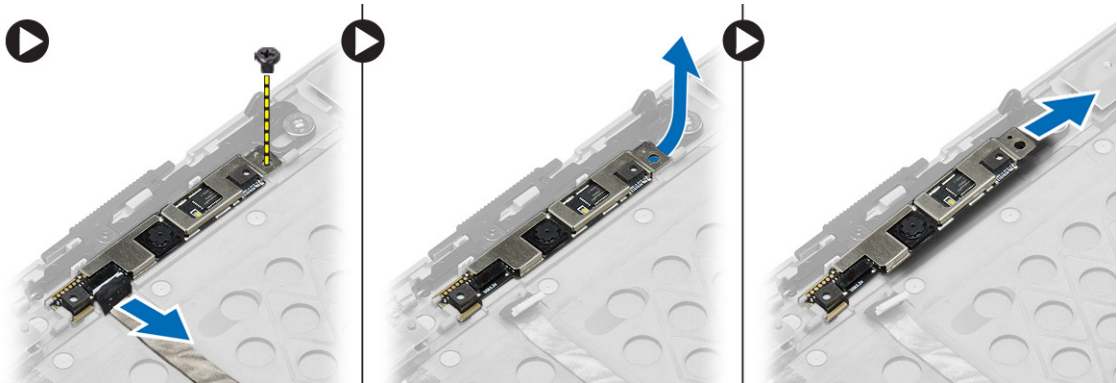


Nameščanje tečajev zaslona

1. Postavite tečaje zaslona na svoje mesto na računalniku.
2. Privijte vijake, s katerimi sta tečaja zaslona pritrjena na sklop zaslona.
3. Namestite:
 - a. [ploščo zaslona](#)
 - b. [okvir zaslona](#)
 - c. [Sklop zaslona](#)
 - d. [Pokrovčka vogalov ohišja](#)
 - e. [Pokrov osnovne plošče](#)
 - f. [pokrovček tečaja zaslona](#)
 - g. [Baterija](#)
4. Sledite navodilom v poglavju [Ko končate z delom znotraj računalnika](#).

Odstranjevanje kamere

1. Sledite navodilom v poglavju [Preden začnete z delom znotraj računalnika](#).
2. Odstranite:
 - a. [Baterija](#)
 - b. [Sklop zaslona](#)
 - c. [okvir zaslona](#)
3. Po naslednjem postopku odstranite kamero:
 - a. Izklopite kabel kamere.
 - b. Odstranite vijak za pritrditev modula kamere.
 - c. Dvignite modul kamere z računalnika.



Nameščanje kamere

1. Modul kamere namestite v režo v računalniku.
2. Privijte vijak, s katerim je kamera pritrjena na sklop zaslona.
3. Priključite kabel kamere.
4. Namestite:
 - a. [okvir zaslona](#)
 - b. [Sklop zaslona](#)
 - c. [Baterija](#)
5. Sledite navodilom v poglavju [Ko končate z delom znotraj računalnika](#).

Nastavitev sistema

Nastavitev sistema vam omogoča nadzorovanje strojne opreme računalnika in določanje možnosti na ravni BIOS-a. V nastavitvi sistema lahko:

- Spremenite nastavitve NVRAM, potem ko dodate ali odstranite strojno opremo
- Gledate konfiguracijo strojne opreme sistema
- Omogočite ali onemogočite vgrajene naprave
- Nastavite pragove delovanja in upravljanja porabe energije
- Upravljate varnost računalnika


Zagonsko zaporedje

Zagonsko zaporedje vam omogoča obhod zaporedja systemskega zagona in neposredni zagon določene enote (npr. optični pogon ali trdi disk). Ko se med samodejnim preskusom vklopa (POST) prikaže logotip Dell, lahko:


- Dostopate do nastavitve sistema s pritiskom na tipko <F2>
- Odprete meni za enkratni zagon s pritiskom na tipko <F12>

V meniju za enkratni zagon so prikazane naprave, ki jih lahko zaženete z vključno možnostjo diagnostike. Možnosti menija za zagon so:

- Removable Drive (Izmenljivi pogon) (če je na voljo)
- STXXXX Drive (Pogon STXXXX)

 **OPOMBA:** XXX označuje številko pogona SATA.

- Optical Drive (Optični pogon)
- Diagnostics (Diagnostika)

 **OPOMBA:** Če izberete možnost »Diagnostics« (Diagnostika), se bo prikazal zaslon **ePSA diagnostics** (Diagnostika ePSA).

Na zaslonu za zagonsko zaporedje je prikazana tudi možnost za dostop do menija za nastavitev sistema.

Navigacijske tipke

V naslednji tabeli so prikazane navigacijske tipke za nastavitev sistema.



 **OPOMBA:** Za večino možnosti systemskih nastavitev velja, da se spremembe, ki jih naredite, zabeležijo, vendar pa začnejo veljati šele, ko ponovno zaženete sistem.

Tabela 1. Navigacijske tipke

Tipke	Navigacija
Puščica gor	Premaknete se v prejšnje polje.
Puščica dol	Premaknete se v naslednje polje.
<Enter>	S to tipko lahko izberete vrednost v izbranem polju (če je mogoče) ali sledite povezavi v polju.
Preslednica	Razširi ali strni spustni seznam, če je mogoče.
<Tab>	Premaknete se na naslednje področje fokusa.  OPOMBA: Samo za brskalnike s standardno grafiko.
<Esc>	Premaknete se na prejšnjo stran, dokler ne pridete na glavni zaslon. Če tipko <Esc> pritisnete na glavnem zaslonu, se prikaže sporočilo, ki vas pozove, da shranite morebitne neshranjene spremembe in ponovno zaženete sistem.
<F1>	Prikaže datoteko s pomočjo za nastavitve sistema.

Možnosti sistemskih nastavitev



 **OPOMBA:** Prikaz elementov, navedenih v tem poglavju, je odvisen od računalnika in nameščenih naprav.


Tabela 2. Splošno

Možnost	Opis
System Information	V tem poglavju so navedene osnovne značilnosti strojne opreme vašega računalnika. <ul style="list-style-type: none"> • Podatki o sistemu • Memory Information (Podatki o pomnilniku) • Processor Information (Podatki o procesorju) • Device Information (Podatki o napravi)
Battery Information	Prikazuje stanje napolnjenosti baterije.
Boot Sequence	Omogoča spreminjanje vrstnega reda, v katerem poskuša računalnik najti operacijski sistem. Izbrane so vse spodnje možnosti. <ul style="list-style-type: none"> • Diskette Drive • Internal HDD (Notranji trdi disk) • Onboard NIC (Vgrajena mrežna kartica) • USB Storage Device (Pomnilniška naprava USB) • CD/DVD/CD-RW Drive (Pogon CD/DVD/CD-RW)

Možnost	Opis
	Lahko izberete tudi možnost s seznama zagonov. Možnosti so: <ul style="list-style-type: none"> • Legacy (Podedovano) (privzeta nastavitvev) • UEFI
Advanced Boot Options	Omogoča konfiguracijo sistema za način podedovanega zagona. Ta možnost je privzeto omogočena.
Date/Time	Omogoča nastavitve datuma in časa.

Tabela 3. Konfiguracija sistema

Možnost	Opis
Integrated NIC	Omogoča konfiguracijo vgrajenega omrežnega krmilnika. Možnosti so: <ul style="list-style-type: none"> • Disabled (Onemogočeno) • Enabled (Omogočeno) • Enabled w/PXE (Omogočeno s PXE) (privzeta nastavitvev)
Parallel Port	Omogoča določitev in nastavitve načina delovanja vzporednih vrat priklonpe postaje. Za vzporedna vrata so na voljo te možnosti: <ul style="list-style-type: none"> • Disabled (Onemogočeno) • AT (privzeta nastavitvev) • PS2 • ECP
Serial Port	Identificira in določi nastavitve serijskih vrat. Serijska vrata lahko nastavite na: <ul style="list-style-type: none"> • Disabled (Onemogočeno) • COM1 (privzeta nastavitvev) • COM2 • COM3 • COM4 <p> OPOMBA: Operacijski sistem lahko dodeli vire tudi, če je nastavitvev onemogočena.</p>
SATA Operation	Omogoča konfiguracijo notranjega krmilnika trdega diska SATA. Možnosti so: <ul style="list-style-type: none"> • Disabled (Onemogočeno) • ATA • AHCI • RAID On (RAID vklopljeno) (privzeta nastavitvev)




Možnost	Opis
Drives	<p> OPOMBA: SATA je konfiguriran tako, da podpira način RAID.</p> <p>Omogoča konfiguracijo notranjih pogonov SATA. Možnosti so:</p> <ul style="list-style-type: none"> • SATA-0 • SATA-1 • SATA-4 • SATA-5 <p>Privzeta nastavitve: Vsi pogoni so omogočeni.</p>
SMART Reporting	<p>To polje nadzoruje, ali sistem med zagonom poroča o napakah pogona trdega diska za vgrajene pogone. Ta tehnologija je del specifikacije SMART (Self Monitoring Analysis and Reporting Technology – tehnologija analize samonadzorovanja in poročanja). Ta možnost je privzeto onemogočena.</p> <ul style="list-style-type: none"> • Enable SMART Reporting (Omogoči poročanje SMART)
USB Configuration	<p>Omogoča določitev konfiguracije USB. Možnosti so:</p> <ul style="list-style-type: none"> • Enable Boot Support (Omogoči podporo za zagon) • Enable External USB Port (Omogoči zunanja vrata USB) <p>Privzeta nastavitve: omogočeni sta obe možnosti.</p>
USB PowerShare	<p>Omogoča nastavitve delovanja funkcije USB PowerShare. Možnost je privzeto onemogočena.</p> <ul style="list-style-type: none"> • Enable USB PowerShare (Omogoči USB PowerShare)
Audio	<p>Omogoča, da omogočite ali onemogočite vgrajeni zvočni krmilnik. Ta možnost je privzeto onemogočena.</p>
Keyboard Illumination	<p>Omogoča izbiro načina delovanja funkcije za osvetlitev tipkovnice. Možnosti so:</p> <ul style="list-style-type: none"> • Disabled (Onemogočeno) (privzeta nastavitve) • Stopnja je 25 % • Stopnja je 50 % • Level is 75% (Stopnja je 75 %)




Možnost	Opis
	<ul style="list-style-type: none"> Level is 100% (Stopnja je 100 %)
Unobtrusive Mode	Omogoča nastavitve načina, v katerem so izklopljeni vsi zvoki in osvetlitev sistema. Možnost je privzeto onemogočena.
Miscellaneous Devices	<p>Omogoča omogočitev ali onemogočitev raznih vgrajenih naprav. Možnosti so:</p> <ul style="list-style-type: none"> Omogoči notranji modem Enable Microphone (Omogoči mikrofona) Enable Camera (Omogoči kamero) Omogoči ležišče za module Enable ExpressCard (Omogoči kartico ExpressCard) Enable Hard Drive Free Fall Protection (Omogoči zaščito trdega diska v primeru padca) <p>Privzeta nastavitve: vse naprave so omogočene.</p> <p>Izberete lahko, ali želite omogočiti ali onemogočiti pomnilniško kartico. Možnosti sta:</p> <ul style="list-style-type: none"> Enable Media Card (Omogoči pomnilniško kartico) (privzeta nastavitve) Disable Media Card (Onemogoči pomnilniško kartico)

Tabela 4. Video

Možnost	Opis
LCD Brightness	Omogoča nastavitve svetilnosti plošče, ko je tipalo osvetlitve okolice izklopljeno.

Tabela 5. Varnost

Možnost	Opis
Admin Password	<p>Omogoča, da nastavite, spremenite ali izbrišete skrbniško (administratorsko) geslo.</p> <ul style="list-style-type: none">  OPOMBA: Preden lahko nastavite geslo sistema ali trdega diska, morate nastaviti skrbniško geslo.  OPOMBA: Uspešna sprememba gesla nastopi takoj.  OPOMBA: Če skrbniško geslo izbrišete, se samodejno izbriše tudi geslo sistema in geslo trdega diska.

Možnost	Opis
	 OPOMBA: Uspešna sprememba gesla nastopi takoj. Privzeta nastavitvev: Not set (Ni nastavljeno)
System Password	Omogoča, da nastavite, spremenite ali izbrišete geslo sistema.  OPOMBA: Uspešna sprememba gesla nastopi takoj. Privzeta nastavitvev: Not set (Ni nastavljeno)
Strong Password	Omogoča, da izberete možnost nastavitve le močnih gesel. Privzeta nastavitvev: Enable Strong Password (Omogoči močno geslo) ni izbrana.
Password Configuration	Lahko določite dolžino svojega gesla. Najmanj = 4 , Največ = 32
Password Bypass	S to možnostjo lahko omogočite ali onemogočite dovoljenje za obhod gesla za sistem in notranji trdi disk, če sta nastavljeni. Možnosti so: <ul style="list-style-type: none"> • Disabled (Onemogočeno) (privzeta nastavitvev) • Reboot bypass (Obhod ponovnega zagona)
Password Change	Omogoča, da omogočite dovoljenje za onemogočenje gesel sistema in trdega diska, ko je nastavljeno skrbniško geslo. Allow Non-Admin Password Changes (Omogoči neskrbniško spremembo gesla) (privzeta nastavitvev)
Non-Admin Setup Changes	Omogoča, da določite, ali so spremembe možnosti nastavitvev dovoljene, ko je nastavljeno skrbniško geslo. Možnost je privzeto onemogočena.
TPM Security	Dovoljuje vam, da omogočite zaupanja vreden modul za platforme (TPM) med preizkusom POST. Ta možnost je privzeto omogočena.
Computrace	Omogoča, da aktivirate ali onemogočite opcijsko programsko opremo Computrace. Možnosti so: <ul style="list-style-type: none"> • Deactivate (Deaktiviraj) (privzeta nastavitvev) • Disable (Onemogoči) • Activate (Aktiviraj)  OPOMBA: Možnosti Activate in Disable bosta za stalno aktivirali ali onemogočili funkcijo in nobena nadaljnja sprememba ne bo dovoljena.
CPU XD Support	Dovoljuje vam, da omogočite način procesorja Execute Disable. Enable CPU XD Support (Omogoči podporo CPE XD) (privzeta nastavitvev)
OROM Keyboard Access	Omogoča, da nastavite dostop za vstop v zaslone Option ROM Configuration z bližnjičnimi tipkami med postopkom zagona. Možnosti so: <ul style="list-style-type: none"> • Enable (Omogoči) (privzeta nastavitvev) • One Time Enable (Omogoči enkrat) • Disable (Onemogoči)

Možnost	Opis
Admin Setup Lockout	Omogoča, da uporabnikom preprečite vstop v nastavitve, če je nastavljeno skrbniško geslo. Možnost je privzeto onemogočena.

Tabela 6. Varen zagon

Možnost	Opis
Secure Boot Enable	S to možnostjo lahko omogočite ali onemogočite funkcijo varnega zagona. Možnosti so: <ul style="list-style-type: none"> • Disabled (Onemogočeno) (privzeta nastavitev) • Enabled (Omogočeno)

Tabela 7. Delovanje

Možnost	Opis
Multi Core Support	To polje določa, ali ima postopek omogočeno eno jedro ali vsa. Delovanje nekaterih aplikacij se z dodatnimi jedri izboljša. Ta možnost je privzeto omogočena. Dovoljuje vam, da omogočite ali onemogočite večjedrno podporo za procesor. Možnosti so: <ul style="list-style-type: none"> • All (Vse) (privzeta nastavitev) • 1 • 2
Intel SpeedStep	S to možnostjo lahko omogočite ali onemogočite funkcijo Intel SpeedStep. Privzeta nastavitev: Enable Intel SpeedStep (Omogoči Intel SpeedStep)
C States Control	Omogoča vam, da omogočite ali onemogočite dodatna stanja spanja procesorja. Ta možnost je privzeto omogočena.
Limit CPUID	Omogoča omejitev najvišje vrednosti standardne funkcije CPUID procesorja, ki ga bo podpirala. Možnost je privzeto onemogočena.
Intel TurboBoost	S to možnostjo lahko omogočite ali onemogočite način Intel TurboBoost procesorja. Privzeta nastavitev: Enable Intel TurboBoost (Omogoči Intel TurboBoost)
Hyper-Thread Control	S to možnostjo lahko omogočite ali onemogočite funkcijo večnitenja v procesorju.

Možnost	Opis
	Privzeta nastavev: Enabled (Omogočeno)
Rapid Start Technology	Omogoča nastavev časa za hitri zagon. Možnost je privzeto nastavljena.

Tabela 8. Upravljanje porabe

Možnost	Opis
AC Behavior	Omogoča samodejni vklop računalnika, če je priključen napajalnik na izmenični tok. Možnost je onemogočena. <ul style="list-style-type: none"> Wake on AC (Prebujanje ob napajanju na izmenični tok)
Auto On Time	Omogoča nastavev časa, ko se mora računalnik samodejno vključiti. Možnosti so: <ul style="list-style-type: none"> Disabled (Onemogočeno) (privzeta nastavev) Every Day (Vsak dan) Weekdays (Ob delovnikih)
Deep Sleep Control	Omogoča nastavev, kdaj je omogočeno globoko spanje. Možnosti so: <ul style="list-style-type: none"> Disabled (Onemogočeno) (privzeta nastavev) Enabled in S5 only (Omogočeno samo v S5) Enabled in S4 and S5 (Omogočeno v S4 in S5)
USB Wake Support	Omogoča, da omogočite, da naprave USB zbudijo računalnik iz stanja pripravljenosti. Možnost je onemogočena. <ul style="list-style-type: none"> Enable USB Wake Support (Omogoči podporo za prebujanje prek USB)
Wireless Radio Control	Omogoča upravljanje brezžične povezave WLAN in WWAN. Možnosti so: <ul style="list-style-type: none"> Control WLAN radio (Upravljaj brezžično povezavo WLAN) Control WWAN radio (Upravljaj brezžično povezavo WWAN) Privzeta nastavev: obe možnosti sta onemogočeni.
Wake on LAN/WLAN	Ta možnost omogoča zagon računalnika, če je ta izklopljen, ko to sproži poseben signal LAN. Nastavev ne vpliva na prebujanje iz načina pripravljenosti in mora biti omogočena v operacijskem sistemu. Ta funkcija deluje samo, ko je računalnik priključen na napajanje AC. <ul style="list-style-type: none"> Disabled (Onemogočeno) – ne omogoča vklopa sistema s posebnimi signali LAN, ko prejme signal za bujenje iz omrežja LAN ali brezžičnega omrežja LAN (privzeta nastavev). LAN Only (Samo LAN) – Dovoljuje vklop sistema s posebnimi signali LAN WLAN Only (Samo WLAN) LAN or WLAN (LAN ali WLAN)
Block Sleep	Omogoča blokiranje prehoda računalnika v stanje spanja. Možnost je privzeto onemogočena. <ul style="list-style-type: none"> Block Sleep (S3) (Blokiraj spanje (S3))


Možnost	Opis
Peak Shift	Omogoča nastavitve preklopa ob višji tarifi. Možnost je privzeto onemogočena.
Advanced Battery Charge Configuration	Omogoča, da omogočite napredni način polnjenja baterije. Možnost je privzeto onemogočena.
Primary Battery Charge Configuration	Omogoča določitev načina uporabe polnjenja baterije, ko je priključen napajalnik na izmenični tok. Možnosti so: <ul style="list-style-type: none"> • Adaptive (Prilagodljivo) (privzeta nastavitve) • Standard (Standardno) • Express Charge (Hitro polnjenje) • Primarno uporaba izmeničnega toka • Po meri
Battery Slice Charge Configuration	Omogoča določitev načina polnjenja baterije. Možnosti so: <ul style="list-style-type: none"> • Standard Charge (Običajno polnjenje) • Express Charge (Hitro polnjenje) (privzeta nastavitve)
Module Bay Battery Charge Configuration	Omogoča določitev načina polnjenja baterije pri standardni hitrosti. Možnosti so: <ul style="list-style-type: none"> • Standard (Standardno) • Express Charge (Hitro polnjenje) (privzeta nastavitve) <p> OPOMBA: Če želite omogočiti to možnost, onemogočite možnost Napredni način polnjenja baterije.</p>
Intel(R) Smart Connect Technology	Omogoča, da omogočite redno zaznavanje bližnjih brezžičnih povezav med spanjem sistema. Možnost je privzeto onemogočena.

Tabela 9. Vedenje stanja POST

Možnost	Opis
Adapter Warnings	Omogoča aktiviranje opozorilnih sporočil v primeru uporabe določenih napajalnikov. Možnost je privzeto omogočena. <ul style="list-style-type: none"> • Enable Adapter Warnings (Omogoči opozorila napajalnika)
Mouse/Touchpad	Omogoča, da določite, kako računalnik obravnava vnose miške in sledilne ploščice. Možnosti so: <ul style="list-style-type: none"> • Serial Mouse (Serijska miška) • PS2 Mouse (Miška PS2) • Touchpad/PS-2 Mouse (Sledilna ploščica/miška PS2) (privzeta nastavitve)
Numlock Enable	Določa, ali je mogoče omogočiti funkcijo NumLock pri zagonu računalnika. Ta možnost je privzeto omogočena. <ul style="list-style-type: none"> • Enable Numlock (Omogoči Numlock)
Fn Key Emulation	Omogoča uskladitev funkcije tipke <Scroll Lock> tipkovnice PS-2 s funkcijo tipke <Fn> notranje tipkovnice. Možnost je privzeto omogočena. <ul style="list-style-type: none"> • Enable Fn Key Emulation (Omogoči emulacijo tipke Fn)

Možnost	Opis
Keyboard Errors	Določa, ali sistem ob zagonu poroča o napakah, ki so povezane s tipkovnico. Ta možnost je privzeto omogočena. <ul style="list-style-type: none"> • Enable Keyboard Error Detection (Omogoči zaznavanje napak tipkovnice)
Fastboot	Omogoča pohitritev postopkov zagona. Možnosti so: <ul style="list-style-type: none"> • Minimal (Minimalno) • Thorough (Popolno) (privzeta nastavitev) • Auto (Samodejno)
Extend BIOS POST Time	Omogoča ustvarjanje dodatne zakasnitve pred zagonom. Možnosti so: <ul style="list-style-type: none"> • 0 sekund (privzeta nastavitev) • 5 sekund • 10 sekund
MEBx Hotkey	Omogoča, da po potrebi omogočite funkcijo vroče tipke MEBx. Možnost je privzeto omogočena.

Tabela 10. Virtualization Support


Možnost	Opis
Virtualization	Ta možnost določa, ali lahko nadzornik navideznih strojev (Virtual Machine Monitor – VMM) uporablja dodatne zmogljivosti strojne opreme, ki jih omogoča tehnologija Intel Virtualization. <ul style="list-style-type: none"> • Enable Intel Virtualization Technology (Omogoči tehnologijo Intel Virtualization) – privzeta nastavitev.
VT for Direct I/O	Omogoči ali onemogoči nadzornika navideznih strojev (VMM) iz namestitve dodatne možnosti strojne opreme, ki jo omogoča tehnologija Intel Virtualization za neposreden V/I. <ul style="list-style-type: none"> • Enable Intel Virtualization Technology for Direct I/O (Omogoči tehnologijo Intel Virtualization za neposredni V/I) – privzeta nastavitev.
Trusted Execution	Omogoča, da dovolite uporabo dodatnih strojnih zmožnosti. Možnost je privzeto onemogočena. <p> OPOMBA: Za uporabo te funkcije morate omogočiti TPM, Virtualization Technology (Tehnologijo virtualizacije) in Virtualization Technology for Direct I/O (Tehnologijo virtualizacije za neposredni V/I).</p>

Tabela 11. Brezžično omrežje

Možnost	Opis
Wireless Switch	Omogoča, da določite brezžično napravo, ki jo lahko upravljate s stikalom za brezžično povezavo. Možnosti sta: <ul style="list-style-type: none"> • WWAN • WiGig • WLAN • Bluetooth

Možnost	Opis
	Obe možnosti sta privzeto omogočeni.
Wireless Device Enable	Omogoča omogočitev ali onemogočitev brezžičnih naprav. Možnosti so: <ul style="list-style-type: none"> • WWAN • Bluetooth • WLAN/WiGig Obe možnosti sta privzeto omogočeni.

Tabela 12. Vzdrževanje



Možnost	Opis
Service Tag	Prikazuje servisno oznako vašega računalnika.
Asset Tag	Omogoča vam, da ustvarite oznako sredstva, če ta še ni nastavljena. Ta možnost privzeto ni nastavljena.

Tabela 13. Sistemski dnevniki

Možnost	Opis
BIOS events	Prikaže dnevnik dogodkov v sistemu in vam omogoča, da počistite dnevnik.
Thermal Events	Prikaže dnevnik temperaturnih dogodkov in omogoča, da počistite dnevnik.
Power Events	Prikaže dnevnik napajalnih dogodkov in omogoča, da dnevnik počistite.

Posodobitev BIOS-a

Priporočamo vam, da BIOS (sistemске nastavitve) posodobite, kadar ponovno namestite matično ploščo ali kadar je na voljo posodobitev. Pri prenosnikih se prepričajte, da je baterija računalnika popolnoma napolnjena in je napajalnik priključen v vtičnico.

1. Ponovno zaženite računalnik.
2. Pojdite na **dell.com/support**.
3. Vnesite **Service Tag** (Servisna številka) ali **Express Service Code** (Koda za hitro servis) in kliknite **Submit** (Pošlji).
 -  **OPOMBA:** Če želite ugotoviti, kje je servisna številka, kliknite **Where is my Service Tag?** (Kje je moja servisna številka?).
 -  **OPOMBA:** Če servisne številke ne morete najti, kliknite **Detect My Product** (Zaznaj moj izdelek). Nadaljujte z navodili na zaslonu.
4. Če servisne številke ne morete najti, kliknite kategorijo izdelka, v katero spada vaš računalnik.
5. S seznama izberite **Product Type** (Vrsta izdelka).
6. Izberite model svojega računalnika in pojavila se bo stran **Product Support** (Podpora za izdelek).
7. Kliknite **Get drivers** (Pridobi gonilnike) in nato **View All Drivers** (Ogled vseh gonilnikov).
Opre se stran z gonilniki in prenosi.
8. Na zaslonu Drivers and Downloads (Gonilniki in prenosi) v spustnem meniju **Operating System** (Operacijski sistem) izberite **BIOS**.


9. Poiščite najnovejšo datoteko za BIOS in kliknite **Download File** (Prenos datoteke).
Analizirate lahko tudi, katere gonilnike je treba posodobiti. V ta namen kliknite **Analyze System for Updates** (Analiziraj sistem za posodobitve) in sledite navodilom na zaslonu.
10. V oknu **Please select your download method below window** (V nadaljevanju izberite način prenosa) izberite zeleni način prenosa in nato kliknite **Download File** (Prenesi datoteko).
Prikaže se okno **File Download** (Prenos datoteke).
11. Kliknite **Save** (Shrani), da shranite datoteko v računalnik.
12. Kliknite **Run** (Zaženi) in tako namestite posodobljene nastavitve BIOS-a v računalnik.
Upoštevajte navodila na zaslonu.


Geslo za sistem in nastavitve

Z geslom za sistem in geslom za nastavitve lahko zaščitite svoj računalnik.

Vrsta gesla	Opis
Geslo za sistem	Geslo, ki ga morate vnesti, če se želite prijaviti v sistem.
Geslo za nastavitve	Geslo, ki ga morate vnesti, če želite dostopati do nastavitve BIOS-a v računalniku in jih spreminjati.


 **POZOR:** Funkcije gesel omogočajo osnovno raven zaščite podatkov v vašem računalniku.

 **POZOR:** Če podatki, ki so shranjeni v vašem računalniku, niso zaklenjeni in jih pustite nenadzorovane, lahko do njih dostopa prav vsak.

 **OPOMBA:** Funkcija gesel za sistem in nastavitve je ob dobavi onemogočena.

Dodelitev gesla za sistem in gesla za nastavitve

Novo geslo za sistem **System Password** in/ali geslo za nastavitve **Setup Password** lahko dodelite ali pa zamenjate obstoječe geslo za sistem **System Password** in/ali geslo za nastavitve **Setup Password** samo, kadar je možnost **Password Status** (Stanje gesla) nastavljena na **Unlocked** (Odklenjeno). Če je stanje gesla nastavljeno na **Locked** (Zaklenjeno), gesla za sistem ne morete spremeniti.

 **OPOMBA:** Če je mostiček za geslo onemogočen, se obstoječe geslo za sistem in geslo za nastavitve izbrišeta, zato vam pri prijavi v računalnik ni treba vnesti gesla za sistem.

Če želite odpreti sistemsko nastavitve, takoj po vklopu ali ponovnem zagonu pritisnite <F2>.

1. Na zaslonu **System BIOS** (BIOS sistema) ali **System Setup** (Nastavitve sistema) izberite **System Security** (Sistemska varnost) in pritisnite <Enter>.
Prikaže se zaslon **System Security** (Sistemska varnost).
2. Na zaslonu **System Security** (Sistemska varnost) preverite, ali je možnost **Password Status** (Stanje gesla) nastavljena na **Unlocked** (Odklenjeno).

3. Izberite možnost **System Password** (Geslo za sistem), vnesite geslo za sistem in pritisnite <Enter> ali <Tab>.

Pri dodelitvi gesla za sistem upoštevajte naslednje:

- Geslo je lahko dolgo do 32 znakov.
- Geslo je lahko sestavljeno iz števil od 0 do 9.
- Uporabite lahko samo male črke, velike črke pa niso dovoljene.
- Dovoljeni so samo naslednji posebni znaki: presledek, ("), (+), (,), (-), (.), (/), (:), (|), (\), (|), (').

Ob pozivu ponovno vnesite geslo za sistem.

4. Vnesite geslo za sistem, ki ste ga vnesli prej, in kliknite **OK** (V redu).
5. Izberite možnost **Setup Password** (Geslo za nastavev), vnesite geslo za nastavev in pritisnite <Enter> ali <Tab>.

Sporočilo vas pozove, da morate ponovno vnesti geslo za nastavev.

6. Vnesite geslo za nastavev, ki ste ga vnesli prej, in kliknite **OK** (V redu).
7. Pritisnite <Esc>, nato pa se prikaže sporočilo s pozivom za shranitev sprememb.
8. Pritisnite <Y> za shranitev sprememb.

Računalnik se ponovno zažene.

Izbris ali sprememba obstoječega gesla za sistem in/ali nastavev

Preverite, ali je možnost **Password Status** (Stanje gesla) odklenjena (v nastavitvi sistema), preden poskušate izbrisati ali spremeniti obstoječe geslo za sistem in/ali nastavev. Če je možnost **Password Status** (Stanje gesla) zaklenjena, obstoječega gesla za sistem ali nastavev ne morete izbrisati ali spremeniti.

Če želite odpreti nastavev sistema, takoj po vklopu ali ponovnem zagonu pritisnite <F2>.

1. Na zaslonu **System BIOS** (BIOS sistema) ali **System Setup** (Nastavev sistema) izberite **System Security** (Sistemska varnost) in pritisnite <Enter>.
Prikaže se zaslon **System Security** (Sistemska varnost).
2. Na zaslonu **System Security** (Sistemska varnost) preverite, ali je možnost **Password Status** (Stanje gesla) nastavljena na **Unlocked** (Odklenjeno).
3. Izberite **System Password** (Geslo za sistem), spremenite ali izbrišite obstoječe geslo za sistem in pritisnite <Enter> ali <Tab>.
4. Izberite **Setup Password** (Geslo za nastavev), spremenite ali izbrišite obstoječe geslo za nastavev in pritisnite <Enter> ali <Tab>.



OPOMBA: Če spremenite geslo za sistem in/ali nastavev, ob pozivu ponovno vnesite novo geslo. Če geslo za sistem in/ali nastavev izbrišete, ob pozivu potrdite brisanje.

5. Pritisnite <Esc>, nato pa se prikaže sporočilo s pozivom za shranitev sprememb.
6. Pritisnite <Y>, da shranite spremembe ter zaprete nastavev sistema.

Računalnik se ponovno zažene.

Diagnostika

Če naletite na težavo z računalnikom, naprej zaženite program ePSA Diagnostics, nato pa po potrebi pokličite Dell za tehnično pomoč. Program za diagnostiko je namenjen testiranju strojne opreme vašega računalnika, pri čemer ni potrebna dodatna oprema in ne obstaja nevarnost izgube podatkov. Če sami težave ne morete odpraviti, vam lahko osebje za servis in podporo na podlagi rezultatov diagnostike pomaga rešiti težavo.

Diagnostika izboljšanega predzagonkega ocenjevanje sistema (ePSA)

Diagnostika ePSA (t.i. diagnostika sistema) v celoti pregleda vašo strojno opremo. ePSA je vdelana v BIOS, ki jo zažene internio. Vdelana diagnostika sistema omogoča številne možnosti za določene naprave ali skupine naprav, s katerimi lahko:

- zaženete teste (samodejno ali v interaktivnem načinu)
- ponovite teste
- prikažete ali shranite rezultate testov
- zaženete temeljite teste, s katerimi lahko uvedete dodatne možnosti testov za dodatne informacije o okvarjenih napravah
- gledate sporočila o statusu, ki vas obvestijo, ali so testi uspešno zaključeni
- gledate sporočila o napakah, ki vas obvestijo o težavah, na katere je računalnik naletel med testiranjem



POZOR: Diagnostiko sistema uporabljajte samo za testiranje svojega računalnika. Če boste ta program uporabili z drugimi računalniki, lahko pride do nepravilnih rezultatov ali sporočil o napakah.







OPOMBA: Pri nekaterih testih za določene naprave mora sodelovati tudi uporabnik. Med opravljanjem diagnostičnih testov morate biti vedno prisotni na računalniškem terminalu.

1. Vključite računalnik.
2. Ko se računalnik zažene, pritisnite tipko <F12>, ko se prikaže logotip Dell.
3. Na zaslону z menijem za zagon izberite možnost **Diagnostics** (Diagnostika).
Prikaže se okno **Enhanced Pre-boot System Assessment** (Izboljšani PSA), v katerem so navedene vse naprave, ki so zaznane na računalniku. Program za diagnostiko začne izvajati teste na vseh zaznanih napravah.
4. Če želite zagnati diagnostični test na določeni napravi, pritisnite <Esc> in kliknite **Yes** (Da), da ustavite diagnostični test.
5. V levem podoknu izberite napravo in kliknite **Run Tests** (Zaženi teste).
6. Če so kakršne koli težave, se prikažejo kode napak.
Zapišite si kodo napake in se obrnite na družbo Dell.

Lučke stanja naprave

Tabela 14. Lučke stanja naprave

	Sveti, ko je računalnik vklopljen, in utripa, ko je računalnik v načinu upravljanja porabe.
	Sveti, ko računalnik bere ali zapisuje podatke.
	Sveti ali utripa in s tem opozarja na stanje polnjenja baterije.
	Sveti, ko je omogočeno brezžično omrežje.

Lučke stanja naprav so običajno na vrhu ali levi strani tipkovnice. Prikazujejo povezljivost in aktivnost naprav za shranjevanje, baterije in brezžičnih naprav. V primeru možne napake v sistemu se lahko uporabljajo tudi kot diagnostično orodje.

V spodnji tabeli je prikazan pomen delovanja lučk v primeru možnih napak.

Tabela 15. Lučke

Lučka za shranjevanje	Lučka za napajanje	Lučka za brezžično povezavo	Opis napake
Utripa	Sveti	Sveti	Možna napaka procesorja.
Sveti	Utripa	Sveti	Pomnilniški moduli so zaznani, a je prišlo do napake.
Utripa	Utripa	Utripa	Prišlo je do napake na sistemski plošči.
Utripa	Utripa	Sveti	Možna napaka na grafični kartici.
Utripa	Utripa	Izključeno	Neuspešna inicializacija trdega diska ALL neuspešna inicializacija dodatnega ROM-a.
Utripa	Izključeno	Utripa	USB krmilnik je med inicializacijo naletel na težavo.
Sveti	Utripa	Utripa	Ni nameščenih/zaznanih pomnilniških modulov.
Utripa	Sveti	Utripa	Zaslon je naletel na težavo pri inicializaciji.
Izključeno	Utripa	Utripa	Modem sistemu preprečuje dokončanje preizkusa POST.
Izključeno	Utripa	Izključeno	Neuspešna inicializacija pomnilnika oziroma pomnilnik ni podprt.

Lučke stanja baterije

Če je računalnik priključen v električno vtičnico, lučka baterije deluje na naslednje načine:

**Izmenično
bosta utripali
oranžna in bela
lučka**

V računalnik je priključen nepreverjen ali nepodprt napajalnik, ki ni Dellov.

**Izmenično bo
utripala
oranžna in
svetila bela
lučka**

Začasna okvara na bateriji; napajalnik za izmenični tok je priključen.

**Stalno
utripajoča
oranžna lučka**

Usodna okvara na bateriji ob priključenem napajalniku za izmenični tok.

**Lučka je
izklopljena**

Baterija je v načinu popolnega polnjenja preko napajalnika.

Sveti bela lučka

Baterija je v načinu polnjenja prek napajalnika za izmenični tok.

Tehnični podatki


 **OPOMBA:** Ponudba se lahko razlikuje glede na regijo. Naslednji tehnični podatki so tisti, ki jih za dostavo z računalnikom zahteva zakon. Za več informacij o konfiguraciji računalnika kliknite **Pomoč in podpora** v operacijskem sistemu Windows ter izberite možnost za prikaz podatkov o računalniku.

Tabela 16. Podatki o sistemu

Funkcija	Tehnični podatki
Nabor vezij	Nabor vezij Mobile Intel QM87 Express
Širina vodila DRAM	64-bitni
Bliskovni pomnilnik EPROM	SPI 32 Mbit/s, 64 Mbit/s
Vodilo PCIe	100 MHz
Frekvenca zunanjega vodila	PCIe Gen2 (5 GT/s)

Tabela 17. Procesor

Funkcija	Tehnični podatki
Vrste	Intel Core serije i5/i7
Tretjenivojski predpomnilnik	3 MB, 4 MB in 6 MB

Tabela 18. Pomnilnik

Funkcija	Tehnični podatki
Priključek pomnilnika	Dve reži SODIMM
Kapaciteta pomnilnika	4 GB ali 8 GB
Vrsta pomnilnika	DDR3L SDRAM (1600 MHz)
Najmanjša količina pomnilnika	4 GB
Največja količina pomnilnika	16 GB

Tabela 19. Zvok

Funkcija	Tehnični podatki
Vrsta	štirikanalni zvok visoke ločljivosti
Krmilnik	Realtek ALC3226
Stereo pretvorba	24-bitna (analogno v digitalno in digitalno v analogno)
Vmesnik:	

Funkcija	Tehnični podatki
notranji	zvok visoke ločljivosti
zunanji	priključek za mikrofona, stereo priključek za slušalke, priključek za zunanje zvočnike
Zvočniki	dva
Notranji ojačevalnik zvočnikov	1 W (ref. država članica) na kanal
Nadzor glasnosti	vroče tipke

Tabela 20. Video


Funkcija	Tehnični podatki
Vrsta	vgrajena na matični plošči
Krmilnik:	
UMA	Intel HD Graphics 4600
Ločena	AMD FirePro W4170M
Podatkovno vodilo	PCI-E Gen3 x8
Podpora zunanjega zaslona	<ul style="list-style-type: none"> en priključek VGA en priključek HDMI
	 OPOMBA: Podpora za dva priključka DP/DVI prek prikllopne postaje.

Tabela 21. Kamera

Funkcije	Tehnični podatki
Ločljivost kamere	1280 x 720 slikovnih pik
Ločljivost videa (največja)	1280 x 720 slikovnih pik
Diagonalni vidni kot	74°

Tabela 22. Komunikacije

Funkcije	Tehnični podatki
Omrežna kartica	Ethernet 10/100/1000 Mb/s (RJ-45)
Brezžično omrežje	notranje brezžično lokalno omrežje (WLAN) in brezžično prostrano omrežje (WWAN)

Tabela 23. Vrata in priključki

Funkcije	Tehnični podatki
Zvok	en priključek za mikrofonski/stereo slušalke/zunanje zvočnike
Video	en priključek VGA (15 nožic) in en priključek HDMI (19 nožic)
Omrežna kartica	en priključek RJ-45
USB	štiri priključki USB 3.0
Bralnik pomnilniških kartic	Podpora za do SD 4.0
Kartica uSIM (Micro Subscriber Identity Module)	eden
Priklopna vrata	eden

Tabela 24. Brezkontaktna pametna kartica

Funkcija	Tehnični podatki
Podprte pametne kartice in tehnologije	BTO z USH

Tabela 25. Zaslona

Funkcija	Tehnični podatki	
Vrsta	FHD proti bleščanju	HD proti bleščanju
Mere:		
Višina	224,30 mm (8,83 palca)	224,30 mm (8,83 palca)
Širina	360,00 mm (14,17 palca)	360,00 mm (14,17 palca)
Diagonala	396,24 mm (15,60 palca)	396,24 mm (15,60 palca)
Aktivno območje (X/Y)	384 mm x 258 mm (15,12 palca x 10,16 palca)	344,23 mm X 193,53 mm (13,55 in X 7,61 in)
Najvišja ločljivost	1920 x 1080	1366 X 768
Največja svetilnost	300 nitov	200 nitov
Hitrost osveževanja	60 Hz	60 Hz
Najmanjši koti gledanja:		
vodoravno	+/- 60°	40/40
navpično	+/- 50°	10/30
Naklon slikovne pike	0,179	0,252

Tabela 26. Tipkovnica

Funkcija	Tehnični podatki
Število tipk	ZDA: 86 tipk, Združeno kraljestvo: 87 tipk, Brazilija: 87 tipk in Japonska: 90 tipk

Tabela 27. Sledilna ploščica

Funkcija	Tehnični podatki
Aktivno območje:	
os X	80,00 mm
os Y	45,00 mm

Tabela 28. Baterija

Funkcija	Tehnični podatki	
Vrsta	6-celična (65 Wh), litij-ionska	9-celična (97 Wh), litij-ionska
Mere:		
Globina	48,08 mm (1,89 palca)	71,79 mm (2,83 palca)
Višina	20,00 mm (0,79 palca)	20,00 mm (0,79 palca)
Širina	208,00 mm (8,19 palca)	214,00 mm (8,43 palca)
Teža	345,00 g (0,76 lb)	524,00 g (1,16 lb)
Napetost	11,1 V DC	
Temperaturno območje:		
Med delovanjem	od 0 °C do 50 °C (od 32 °F do 158 °F)	
V mirovanju	od -20 °C do 65 °C (od 4 °F do 149 °F)	
Gumbna baterija	3 V CR2032 litijeva gumbna baterija	

Tabela 29. Napajalnik AC

Funkcija	Tehnični podatki
Vrsta	130 W
Vhodna napetost	100–240 V AC
Vhodni tok (najvišji)	2,5 A
Vhodna frekvenca	50–60 Hz
Izhodni tok	6,7 A
Nazivna izhodna napetost	19,5 +/- 1,0 V DC
Temperaturno območje:	
Med delovanjem	od 0 °C do 40 °C (od 32 °F do 104 °F)

Funkcija	Tehnični podatki
V mirovanju	od -40 °C do 70 °C (od -40 °F do 158 °F)


Tabela 30. Mere

Funkcija	Tehnični podatki
Višina	33,40 mm (1,31 in)
Širina	379,00 mm (14,92 palca)
Globina	250,50 mm (9,86 palca)
Teža	2,36 kg (5,21 lb)

Tabela 31. Okolje

Funkcija	Tehnični podatki
Temperatura:	
Med delovanjem	od 0 °C do 35 °C (od 32 °F do 95 °F)
Pri skladiščenju	od -40 °C do 65 °C (od -40 °F do 149 °F)
Relativna vlažnost (najvišja):	
Med delovanjem	10 % do 90 % (brez kondenzacije)
Pri skladiščenju	5 % do 95 % (brez kondenzacije)
Nadmorska višina (največja):	
Med delovanjem	od -15,2 m do 3048 m (od -50 ft do 10.000 ft)
	od 0 °C do 35 °C
V mirovanju	od -15,24 m do 10.668 m (od -50 ft do 35.000 ft)
Nivo onesnaženosti zraka	G1 kot določa predpis ISA-S71.04-1985

Vzpostavljanje stika z družbo Dell

 **OPOMBA:** Če nimate na voljo povezave z internetom, lahko kontaktne informacije najdete na vašem računu o nakupu, embalaži, blagajniškemu izpisku ali v katalogu izdelkov Dell.

Dell nudi več možnosti spletne in telefonske podpore ter servisa. Razpoložljivost je odvisna od države in izdelka, nekatere storitve pa morda niso na voljo v vašem območju. Če želite vzpostaviti stik z Dellovo prodajo, tehnično podporo ali podporo kupcem:

1. Obiščite spletno stran **dell.com/support**
2. Izberite kategorijo podpore.
3. V spustnem meniju Choose a Country/Region (Izbor države/regije) na vrhu strani določite državo ali regijo.
4. Izberite ustrezen storitev ali povezavo do želene podpore.