

適用於 Latitude Rugged 7220 的  
Dell 強固型條碼掃描器模組 (含 USB)  
使用者指南



# 註、警示和警告

---



備註：「備註」表示可以協助您更有效地使用電腦的重要資訊。



警示：「警示」表示若未依指示進行，可能會導致硬體損壞或資料遺失。



警告：「警告」表示可能會導致財產損失、人身傷害，甚至死亡。

Copyright © 2021 Dell Inc. 或其子公司。版權所有，翻印必究。Dell、EMC 及其他商標均為 Dell Inc. 或其子公司的註冊商標。其他商標可能為其各自擁有者的商標。

2021 年 8 月  
修訂版 A00

# 目錄

1. 簡介 .....	4
2. 功能 .....	5
<i>獨特功能</i> .....	6
3. 設定 Rugged 掃描器 (含 USB).....	7
4. 技術規格 .....	9
5. 適用於 Rugged 掃描器 (含 USB) 的 RCC 使用者指南 .....	13
6. 與 Dell 公司連絡 .....	22

# 1. 簡介

---

適用於 Dell Rugged Extreme 7220 平板電腦的 Dell 強固型條碼掃描器模組 (含 USB) 提供增強的掃描體驗以及兩個延伸的 USB 連接埠。

HMX 檢視連結

<https://content.hmxmedia.com/dell-scanner-module-for-rugged-extreme-tablet/index.html>



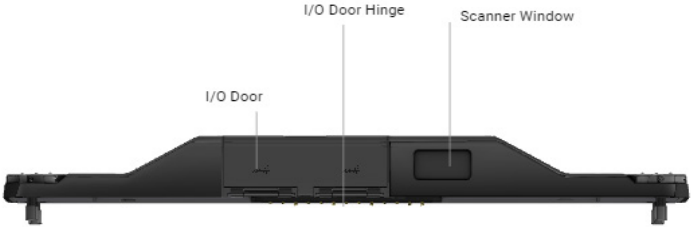
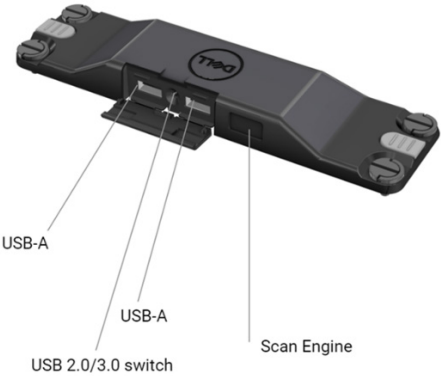
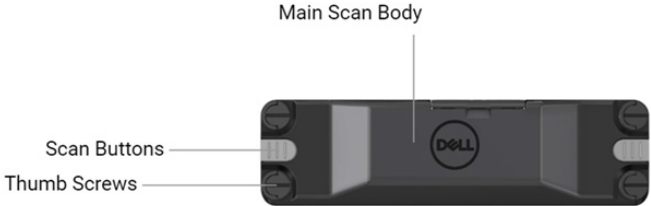
## 2. 功能

---

### Dell Rugged 條碼掃描器模組 (含 USB 連接埠)

- 使用最新的 Honeywell 掃描引擎與掃描技術，可從比以往更遠的距離掃描和追蹤 1D/2D 條碼。
- 掃描器上提供 2 個外部實體觸發器，可用來叫用掃描器。
- 可以使用 RCC 加以設定，並使用平板電腦可編程按鈕叫用。
- 即使連接掃描器，也能在強固型平板電腦上保留 MIL-STD-810G/H 和 IP-65 額定值。
- 可掃描 1D/2D 條碼，具備更高的可靠性和效能。
- 提高條碼掃描速度，以滿足更大量的應用需求。
- 提供兩種光學模式：可讀取 UPC 代碼高達 57.3 cm (22.5 in) 的 SR (標準範圍) 光學模式，以及實現讀取 DotCode、2.5 mil C39 和 5 mil Data Matrix 高解析度代碼的 HD (高密度) 光學模式。
- 作業溫度範圍更廣，可增加可能的應用方式。
- 提供最高達 6 m/s 的動作容差，以提升作業效益。
- 與先前的機型相比，耗電量更低，可延長系統的電池續航力。
- 可使用並列或 MIPI 介面，有助於簡化整合。
- 提供高亮度 LED 和雷射瞄準系統，以更符合應用需求，同時提高瞄準器視野。
- Dell Rugged 條碼掃描器模組 (含 USB) 亦可為 Rugged Extreme 7220 平板電腦新增兩個 USB 3.0 連接埠。
- 切換開關即可選擇連接埠速度。

● 獨特功能



備註：建議將 **RCC 4.2.1** 或更新版本安裝在 **Latitude Rugged 7220** 上。

### 3. 設定 Rugged 掃描器 (含 USB)

1. 翻轉平板電腦，將螺絲與平板電腦背面的孔對齊。



使用指旋螺絲即可輕鬆地將 Rugged 條碼掃描器 (含 USB) 連接至平板電腦。

(步驟 2 和 3 位於下一頁)



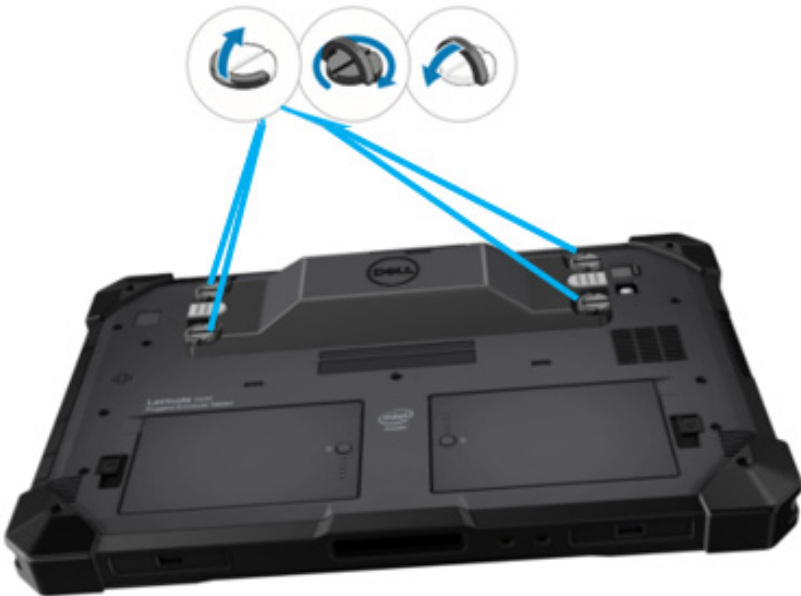
(續上頁)

2. 扳起螺絲手柄並鎖緊四顆螺絲。

3. 將 Rugged Scanner with USB 驅動程式安裝在 Dell Rugged 平板電腦上。



[www.dell.com/support](http://www.dell.com/support)

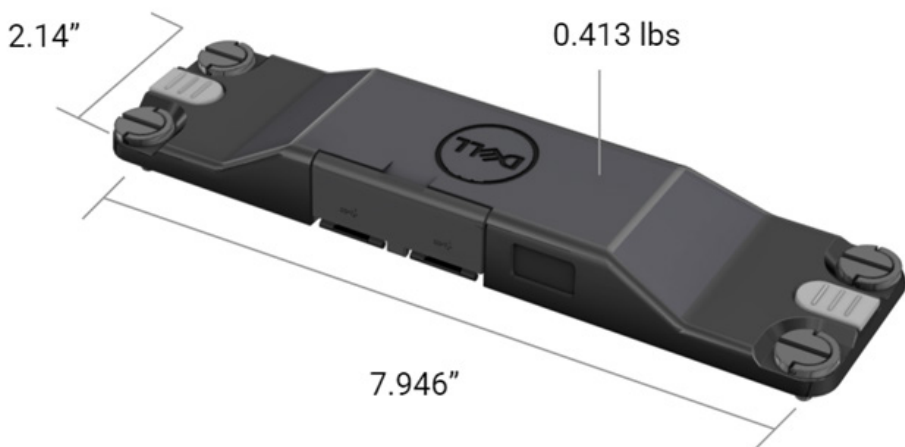




## 4. 技術規格

- 尺寸和重量

說明	值
高度	19.4 mm (0.765")
寬度	55 mm (2.14")
長度	201.8 mm (7.946")
重量	187.5 g (0.413 lb)



## ● 掃描器需求

表 1.支援的條碼表示法

測試項目	項目編號	條碼類型
條碼 (1D)	1	UPC
	2	EAN
	3	Code 39
	4	Code 128
	5	Code 11
	6	Code 93
	7	MSI Plessey
	8	ITF
	9	Codabar
	10	GS1 Databar

條碼 (2D)	1	QR Code
	2	Micro QR
	3	Datmatrix
	4	PDF417
	5	MicroPDF417
	6	Composite Codes
	7	TLC-39
	8	Aztec
	9	Australian Post Standard Customer
Media (媒體)		

- **USB Type-A**

1. 兩個 USB 3.2 Gen 1 連接埠
2. 透過連接埠支援 2.1 A (最小值)
3. 連接埠不支援 USB PowerShare 功能

- **USB 開關**

模組會有開關可啟用/停用 USB 3.0 通訊以避免 GPS 干擾。

- **掃描器觸發鍵**

掃描器模組有兩個使用者觸發鍵，任一個均可啟動掃描。

- **使用者指示燈**

1. 條碼掃描有 LED，指出正在進行掃描或用於診斷用途。
2. 掃描條碼時會發出聲音，以表示掃描擷取完成。

- **環境**

1. 作業溫度：-29°C 至 60°C
2. 非作業中溫度：-40°C 至 70°C
3. 符合 MIL-810-H 要求

- **安規**

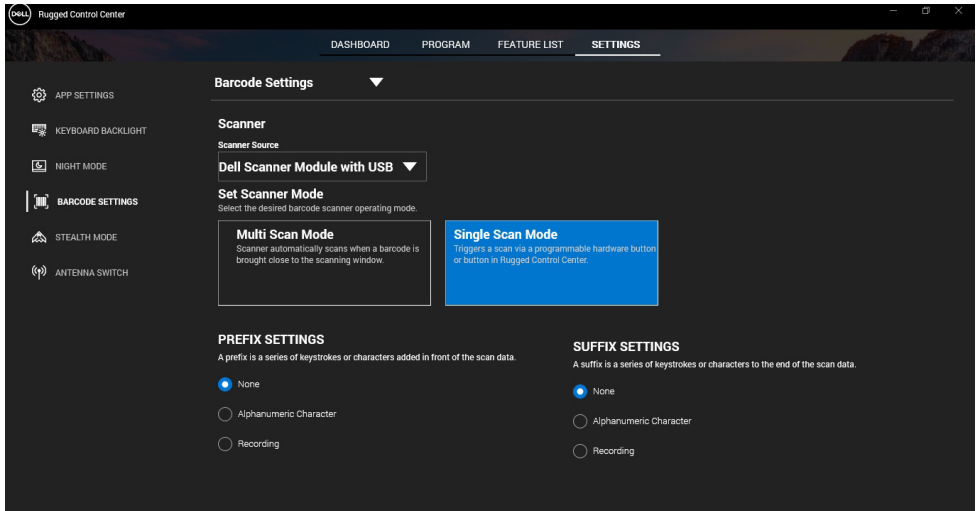
1. 安規型號：T03HBCSU
2. 額定值：5.5 A 6-8.4 VDC
3. 雷射分類：適用於 CDRH Class II/IEC 60825-1 Class 2 裝置
4. 電氣安全：IEC 62368-1、EN 62368-1 及 UL 60950-1 認可雷射元件
5. 符合 RoHS 規範：EN IEC 63000

△ 若使用非本文指定的控制或調整方式或程序效能，可能會導致有害輻射暴露。

# 5. 適用於 Rugged 掃描器 (含 USB) 的 RCC 使用者指南

## 條碼設定

您可以使用條碼設定功能來擷取和讀取條碼中包含的資訊。在 Rugged Control Center 中，您可以將外接式掃描器連接至您的系統，或使用攝影機型掃描器掃描條碼。



## 下載和安裝 Dell 強固型掃描器 (含 USB) 模組驅動程式

### 事前準備作業

- 確定您的作業系統已更新至最新版本。
- 務必先安裝驅動程式，再將掃描器模組連接至系統。
- 從 [www.dell.com](http://www.dell.com) 下載並安裝 Dell Rugged Control Center 應用程式。如需詳細資訊，請參閱「[下載 Rugged Control Center](#)」。

## 步驟

1. 若要下載 **Rugged 掃描器 (含 USB)** 驅動程式，請前往 [www.dell.com/support](http://www.dell.com/support)。
2. 在輸入產品服務編號、序號、服務要求、型號或關鍵字搜尋方塊中，輸入產品名稱。例如：Latitude 7220 Rugged Extreme 平板電腦。符合的產品清單隨即顯示。
3. 從清單中選取產品。
4. 按一下 **驅動程式與下載**。
5. 下載 **Dell Barcode Module** 驅動程式。
6. 連按兩下下載的檔案以啟動安裝精靈。
7. 按照畫面中的指示完成安裝程序。  
**Dell Barcode Module** 驅動程式現已安裝。
8. 將 Rugged 掃描器 (含 USB) 連接至系統。

## 下載和安裝 Dell 強固型掃描器 (含 USB) 模組驅動程式

### 事前準備作業

若要安裝強固型掃描器 (含 USB) 驅動程式，請確保 Rugged Control Center 已更新為 4.2 版或更新版本，且掃描器模組已連接至強固型平板電腦背面。

## 步驟

1. 若要下載 **Rugged 掃描器 (含 USB)** 驅動程式，請前往 [www.dell.com/support](http://www.dell.com/support)。
2. 在輸入產品服務編號、序號、服務要求、型號或關鍵字搜尋方塊中，輸入產品名稱。例如：Latitude 7220 Rugged Extreme 平板電腦。符合的產品清單隨即顯示。
3. 從清單中選取產品。
4. 按一下 **驅動程式與下載**。
5. 下載 **Dell 強固型掃描器 (含 USB)** 驅動程式。

6. 連按兩下下載的檔案以啟動安裝精靈。
7. 按照畫面中的指示完成安裝程序。

**Dell Rugged Scanner with USB** 驅動程式現已安裝。

## 設定 Dell 強固型掃描器模組 (含 USB)

Dell 掃描器模組 (含 USB) 驅動程式可透過 Rugged Control Center 應用程式支援「序列模式通訊」模式介面通訊。序列模式需要的驅動程式必須已安裝在您的系統上。

### 事前準備作業

如果 Rugged Control Center 在您連接掃描器或變更通訊模式後，正在您的系統中運作，請務必重新啟動 Rugged Control Center。

### 關於此工作

若要使用序列模式通訊設定掃描器，請執行下列步驟：

### 步驟

1. 依預設，掃描器會設為序列模式。



如果掃描器未設定為序列模式，請在安裝驅動程式後掃描條碼



2. 在您的系統中，前往**裝置管理員**並展開**連接埠**區段。
3. 搜尋 **HoneyWell Gen7DB(COM xx)**。
4. 以滑鼠右鍵按一下 **HoneyWell Gen7DB(COM xx)**，然後選取內容。
5. 在內容視窗中，前往**電源管理**，然後取消勾選**允許電腦關閉這個裝置以節省電源**核取方塊。
6. 按一下**確定**並關閉**裝置管理員**。

## 設定 Dell 強固型掃描器模組 (含 USB)

### 步驟

1. 重新啟動系統，然後啟動 Dell Rugged Control Center。

2. 前往**設定 > 條碼設定**。
3. 移至**掃描器**，然後從下拉式選單中選取下列其中一個**掃描器來源**：
  - **Dell 碼掃描器模組**：這是舊型掃描器，提供磁條讀取器以及 Zebra 掃描引擎。
  - **Dell 掃描器模組 (含 USB)**：這是新型掃描器，提供 Honeywell 掃描引擎以及 2 個 **USB-A 連接埠**。
  - **後置攝影機**：使用系統後置攝影機 (若適用)。
  - **前置攝影機**：使用系統前置攝影機。



若要查看 Dell 強固型掃描器模組、Dell 強固型掃描器模組 (含 USB) 和攝影機型掃描器支援的條碼表示法，請參閱 [支援的條碼表示法](#)。您也可以在此「設定」區段中檢視條碼表示法。

4. 選取下列其中一個掃描器模式：
  - **多重掃描模式**：逐一持續掃描條碼。
  - **單一掃描模式**：一次僅掃描一個條碼後即中斷連線。
5. 在**首碼**和**尾碼**設定中選取下列其中一個選項：
  - **無**：顯示掃描的資料而不進行任何設定。
  - **英數字元**：指定要與掃描資料一起新增的英數字元。
  - **錄製**：記錄與掃描資料一起新增的任意按鍵或按鍵組合。例如，在尾碼設定中記錄 **Enter**，以在下一行擷取下一筆掃描的資料。

## 結果

條碼掃描器已設定，並顯示在「**功能清單**」區段中。

## 使用 Dell 強固型掃描器 (含 USB)

### 步驟

1. 若要使用條碼掃描器，請執行以下任一動作：
  - 前往**功能清單 > 條碼**，然後按一下。
  - 前往**可編程按鈕**或 **Edge 功能表**，然後選取**條碼掃描器**。  
條碼掃描器現已啟動。
2. 開啟任何輸入來源 (例如記事本、Excel、Word 等) 以擷取條碼。





確定游標已置於輸入來源中。

- 將條碼置於掃描器前方。隨即擷取輸入來源中的條碼。

## 支援的條碼表示法



視您的系統而定，支援的條碼表示法可能會有所不同。

表 1. 支援的條碼表示法

條碼表示法		Dell 強固型 掃描器模組	Dell 強固 型掃描器 模組 (含 USB)	攝影機型 掃描器
1D	UPC (UPC-A/UPC-E)	是	是	是
	EAN (EAN-8/EAN-13)	是	是	是
	Code 39	是	是	是
	Code 128	是	是	是
	Code 11	是	是	否
	Code 93	是	是	否
	MIS Plessey/UK Plessey	是	是	否
	ITF	是	是	否
	Codabar/Telepen	是	是	否
	GS1 Databar (全向式/堆疊型)	是	是	是
Interleaved 2 of 5	是	是	是	
2D	QR Code	是	是	是
	Micro QR	是	是	否
	Datamatrix	是	是	否
	PDF417	是	是	否
	MicroPDF417	是	是	否
	Composite Codes	是	是	否

	TLC-39	是	是	否
	Aztec	是	是	否
	郵遞區號	是	是	否
	Maxicode	是	是	否
	Han Xin	是	是	否
	Grid Matrix	是	是	否
	DotCode	是	是	否
	OCR	是	是	否
	Digimarc	是	是	否
Media (媒體)		是	是	否

如需深入瞭解支援的條碼表示法，請參閱「[攝影機型掃描器支援的條碼表示法](#)」以及「[外接式掃描器支援的條碼表示法](#)」。

## 外接式掃描器支援的條碼表示法

Dell Rugged 掃描器模組和 Dell Rugged 掃描器模組 (含 USB) 支援下列條碼表示法：

條碼表示法	款式
<b>1D 條碼表示法</b>	
Code 39	Standard (標準)
	完整 ASCII
	Code 32/Italian Pharmacode
	Trioptic
Code 128	Standard (標準)
	EAN-128
	ISBT-128
Codabar	Standard (標準)
	Ames
Code 11	Code 11 Standard
	Matrix 2 of 5
UPC/EAN	UPCA (有/無補充)
	UPCE (有/無補充)
	UPCE1 (有/無補充)
	EAN-8 (有/無補充)
	EAN-13 (有/無補充)

	JAN-8 (有/無補充)
	JAN-13 (有/無補充)
	Bookland/ISBN
	ISSN
	Coupon Code
2 of 5	Interleaved 2 of 5
	Discrete 2 of 5
	IATA
Databar	全向式
	有限
	展開式
	Databar Coupon
Code 93	N/A
MSI	N/A
UK Plessey	N/A
Telepen	N/A
<b>2D 條碼表示法</b>	
郵遞區號	Australia Post
	Japan Postal
	Canada Postal
	Netherlands KIX Code
	US Planet
	USPS 4CB/OneCode/Intelligent Mail
	UPU FICS Postal
	Mailmark
	French Lottery
	Posti4S
Korean 3 of 5	
PDF Standard	Standard (標準)
	Macro PDF
Micro PDF	Standard (標準)
	Macro Micro PDF
<b>1D + 2D 條碼表示法</b>	
Composite	CC-A
	CC-B
	CC-C
TLC-39	N/A
<b>矩陣條碼表示法</b>	
Aztec	Standard (標準)
	Aztec Rune
Data Matrix	ECC 000-140
	ECC 200

	GS1 Data Matrix
QR	Standard (標準)
	Micro QR
	GS1 QR
Maxicode	N/A
Han Xin	N/A
Grid Matrix	N/A
DotCode	N/A
<b>OCR 條碼表示法</b>	
OCR	OCRA
	OCRB (包括 Passport、TravelDo 及 Visa)
	MICR
	US CurrencySerial Number
<b>浮水印條碼表示法</b>	
Digimarc N/A	Digimarc N/A

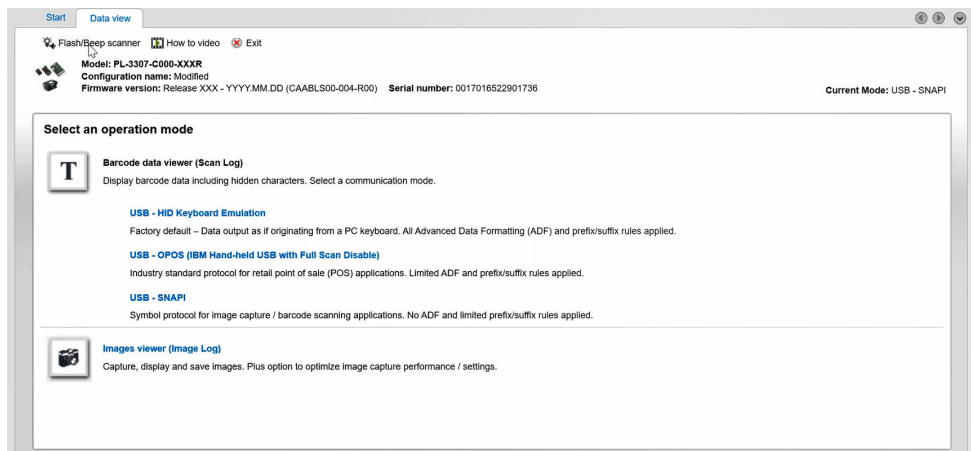
## 條碼掃描器 (含 USB) 故障診斷

### 關於此工作

設定完成後，如果條碼掃描器未顯示在**設定**區段中，請執行下列步驟：

### 步驟

1. 下載並安裝外部掃描器，例如 123Scan Utility。
2. 開啟掃描器並等待驅動程式更新。
3. 更新驅動程式後，前往**資料檢視**索引標籤，然後選取所需的掃描器。隨即顯示有關掃描器的詳細資訊。
4. 如要確定您的掃描器是否正常運作，請按一下「**閃爍/噁聲掃描器**」。您可以聽到掃描器發出的噁聲。
5. 前往 **Rugged Control Center**，並在**設定**區段中查看條碼掃描器。



## 6. 與 Dell 公司連絡

---

### 關於此工作

如果您沒有作用中的網際網路連線，您可以在購買發票、包裝單、帳單或 Dell 產品目錄中找到連絡資訊。

Dell 提供多項線上和電話支援與服務選擇。服務可用性因國家/地區和產品而異，您所在地區可能不提供某些服務。若因銷售、技術支援或客戶服務問題要與 Dell 連絡：

### 步驟

1. 前往 [www.dell.com/support](http://www.dell.com/support)。
2. 選取您的支援類別。
3. 在網頁底部的**選擇國家/地區**下拉式清單中確認您所在的國家或地區。
4. 根據您的需求選擇適當的服務或支援連結。